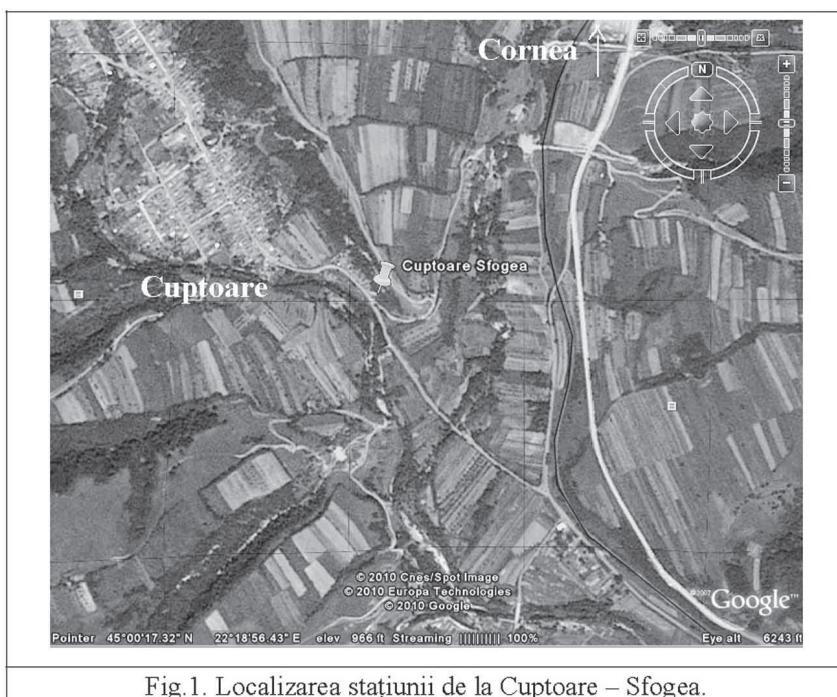


CERCETĂRILE ARHEOLOGICE DE LA CUPTOARE -*SFOGEA*¹. CAMPANIILE 1975-1977.

Gh. Lazarovici, Marian Gumă, Eugen Iaroslavski

Cuvinte cheie: Cuptoare, cultura Sălcuța, puț, depunere rituală, podoabe medievale timpurii.
Mots clé: Cuptoare, la culture Sălcuța, puits, dépôt rituel, parrures médiévales anciennes

Istoricul descoperirilor.



De la Cornea–Cuptoare începe depresiunea Cornea – dintre trecătorile culoarului Timiș–Cerna, Armeniș–Mehadia fiind cea mai largă zonă, o bogată zonă agricolă cum reiese din fig. 11.

¹ Raport actualizat în 2010, unele opinii vechi fiind diametral opuse de celei de azi. Din cauza timpului scurt la dispoziție nu am verificat întreaga arhivă foto pentru Cuptoare

Dealul din spatele stațiunii urcă spre NV până spre masivul Semenici, ajungând între Luncavița și Verendin la vârful Semenici. Cele două văi laterale ale așezării adună apele de munte.

În primăvara anului 1975 Teregovan Andrei, Lupulescu Ion din Cuptoare, Ienea Pătru din Crușovăț pe terenul de pășune al lui Ion Lupulescu din punctul Sfogea „au săpat o cărare cu buldozerul” care a tăiat aproape în diagonală panta de sud a dealului Sfogea. Cu acel prilej au descoperit gura unui puț. Constatând prezența unor obiecte cu caracter arheologic descoperitorii au anunțat Consiliul Popular Cornea și acesta Muzeul Județean care a însărcinat cu preluarea cercetărilor și supravegherea lor pe E. Iaroslavschi, pe atunci la Muzeul din Reșița și pe Gh. Lazarovici, de la Muzeul de Istorie a Transilvaniei. S-a săpat în puț până la adâncimea de 7 m, care era nivelul apei freatice. În jos s-a mai coborât 1 m până la fundul puțului.

Campania din 1976 – Puțul A²

Din informațiile culese de la săteni și proprietarii terenului, cu mulți ani înainte, între cele două războaie, la aratul de toamnă pe marginea platoului „calul de cea” a intrat cu piciorul din spate într-o mare groapă. Proprietarii au încercat în timpul nopții să determine un prieten mai tânăr să coboare în groapă pe un lemn cu cioturi să caute „comoara” ce credeau că este ascunsă acolo, după cum circula o legendă. De frică, prietenul mai tânăr nu a coborât sub nivelul solului de teama balaurilor albi (legendele vremii spuneau că, comorile erau păzite de balauri albi). Au renunțat atunci, au hotărât să astupe groapa cu crengi, spini și apoi pământ, dar au jurat să nu spună nimănui. Pe patul de moarte unui din cei trei a mărturisit, vestea s-a răspândit, mulți au considerat-o poveste. Acesta a fost motivul real al tăierii drumului spre platou.

Încercând a reconstitui locul presupusului puț am constatat că era pe marginea platoului, zona nefiind cercetată de săpăturile ulterioare. Considerăm că este necesară o prospectare cu magnetometru fiind astfel posibilă descoperirea altor complexe (puțuri, șanț, fundații de biserică).

Locul se află pe panta de sud a dealului Sfogea, pe la jumătatea pantei, în pământul lui Lupulescu Ion, la circa 20 m de drumul spre Cuptoare, pe dreapta lui, la 20-25 m de apa Cornii.

² Lazarovici 1979, 174-175, 194.

Săpăturile din 1975 au fost oprite din cauza debitului puternic al apei freatice (cursul râului a fost ridicat prin construirea unui dig spre sud, pentru că apa provoacă eroziuni la baza podului). În această campanie s-a pregătit terenul amenajându-se în vederea lucrărilor, s-a apelat la un specialist în săpături de puțuri.

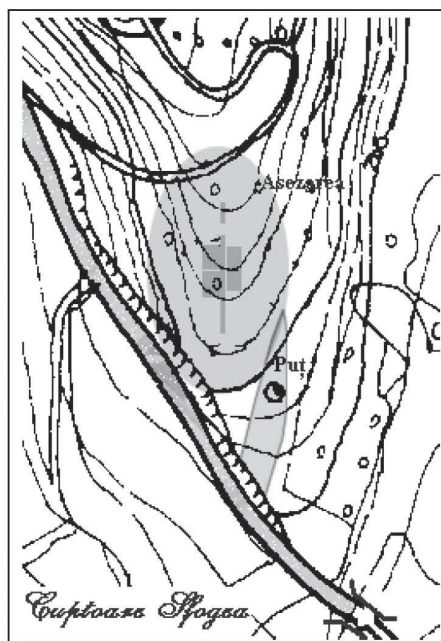


Fig. 2. Planul stațiunii Sfogea cu localizarea puțului.

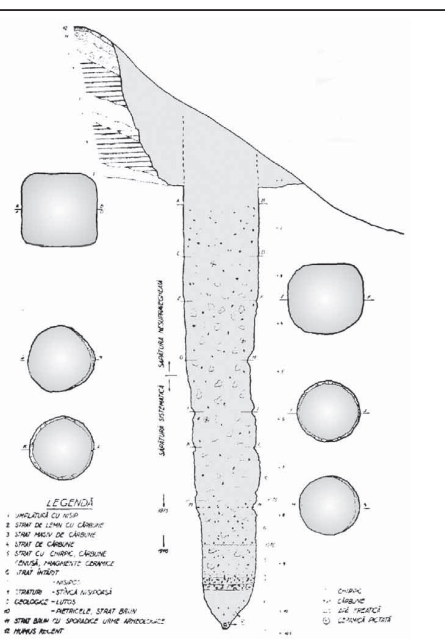


Fig. 3. Profilul puțului.

Depunerile din 1975 până în 1976 au fost curățate și s-a început săpătura sistematică. S-au săpat straturi de câte 20 cm. Săpătura a fost tot timpul în apă. La adâncimea de 1 m, din momentul reluării săpăturilor (circa -8,5 m de la suprafață), straturile au continuat având aceeași structură ca mai sus, aceeași compoziție.

La -9,1 m începe să se înmulțească cărbunele din strat. La -9,20 - 9,40 m este un strat cu cărbune, care uneori face impresia că s-a întins direct în apă. La -9,20 - 9,40 m se vede cărbunele dar apare un strat în care se găsesc lemne, crengi, lemn cu urme de prelucrare (materialele au fost prevalate în pungi de plastic și duse la muzeu). Din păcate, cei de la muzeu au deschis

pungile, crezând că a intrat apă în ele, să se usuce și astfel întreg materialul lemnos s-a dezintegrat. La -9,60 - 10,20 este un strat în care apar fragmente ceramice de la câteva vase, stratul este nisipos (balastru) și provine din umplere voită, pentru limpezirea apei sau măcinarea stratului din jur, care are aproape aceeași structură la acea adâncime. La -10,30 m, în mijlocul fundului puțului a fost descoperită o gropiță în care s-a găsit un vas întregibil pictat precum și fragmente pictate de la o strachină, două lame de silex, gălbui ca mierea, retușate și două unelte de corn de căprior (străpungătoare). Stratul de cărbune de la - 9,2 - 9,4 m provenea foarte probabil de la ghizdul de lemn al fântânii.

Depunerea vasului în gropița de pe fund, crăparea lui rituală, are ca scop ideea adunării apelor bune în amforetă, ca inima izvorul puțului. În tradiția populară din Banat (sat Micoveni, informator Martiniță Valer) în fundul fântânii se punea piatră de var (nestins) și bulgări de sare care formau „inima puțului” dar îndeplineau și rolul de purificare a apei, ritual care se repeta la fiecare curățire. Depunse în același complex, unelte de os și silex (lame retușate) îndeplineau rolul de ofrande aduse divinităților apei.

Prima parte a puțului avea un profil dreptunghiular, ceea ce ne determină să considerăm că avea o structură de lemn, un ghizd de lemn și o prelungire a ghizdului. Acesta a ars și s-a prăbușit în puț.

Materialul arheologic descoperit în Puțul A.

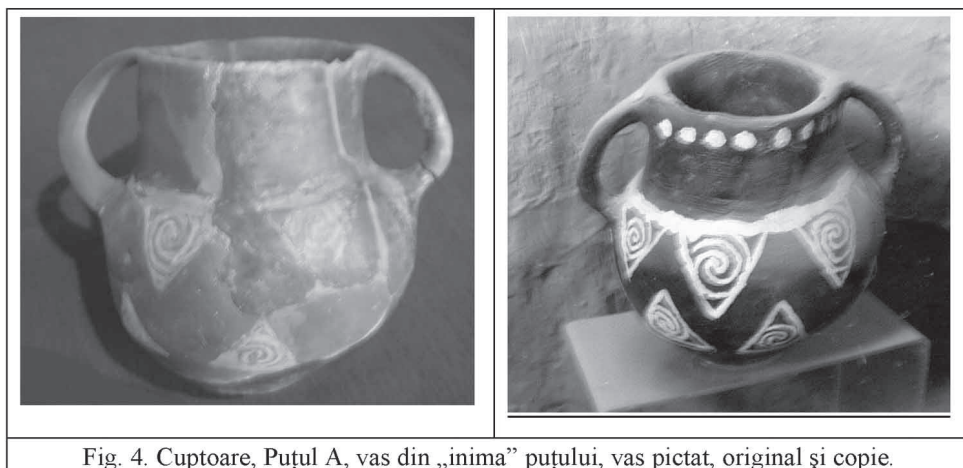


Fig. 4. Cuptoare, Puțul A, vas din „inima” puțului, vas pictat, original și copie.

Ceramica este unitară, aparține culturii Sălcuța și poate fi grupată în trei categorii, după factură și în 3-4 după culoare, în total circa 8-9 categorii. În umplutura puțului s-au scurs mai multe materiale arheologice după putrezirea ghizdului de lemn. Astfel ajunge o mare strachină cu buza îngroșată cu decor meandric încrustat, caracteristic pentru faza IIb.

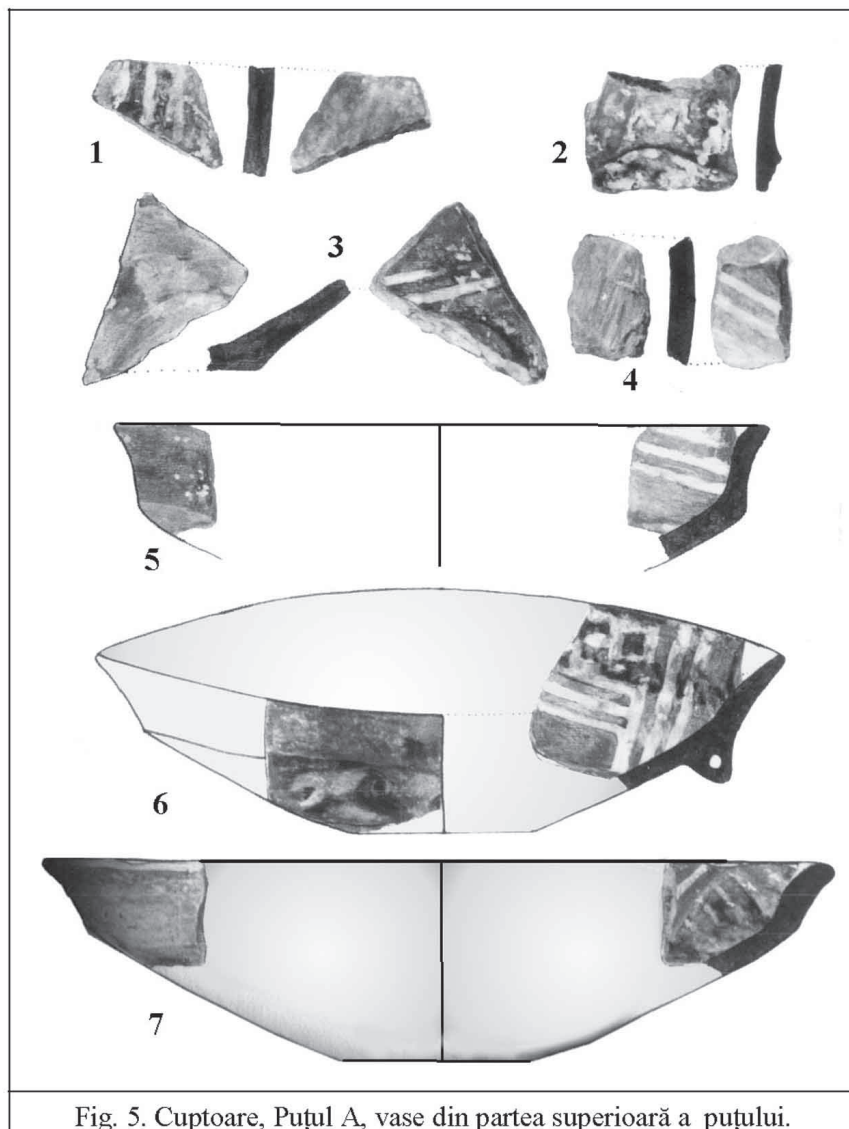


Fig. 5. Cuptoare, Puțul A, vase din partea superioară a puțului.

Apare cam în aceeași proporție în umplutură și ceva mai multă la fundul puțului unde s-au găsit de la mai puține vase și sunt fragmente mai mari.

Ornamentele sunt realizate sub formă de: incizii, pliseuri, caneluri ornate cu spatula, ceramică pictată cu culori crude - roșu și alb, proeminente, barbotină.

Formele: la ceramica uzuală predomină vasele mari ce pot fi greu reconstituite (vasul sac și castroane); la ceramica semifină sunt castroane adânci cu marginea inferioară convexă, alteori concavă, cu umărul rotunjit, castroane bitronconice, străchini cu buza îngroșată, bitronconice; la ceramica fină sunt vâscioare, amforete etc.

Decorul: la ceramica semifină și fină sunt caneluri adânci, caneluri plate, largi, ciupituri, majoritatea lor sunt pe ceramică neagră-cenușie și cenușie. Tot la această categorie este pictura în tehnica crusted cu roșu în interiorul benzilor late mărginite din benzi din linii albe. Unele amfore au caneluri orizontale pe buză, altele au gâtul ușor tronconic, specifice fazelor mijlocii ale culturii Sălcuța.

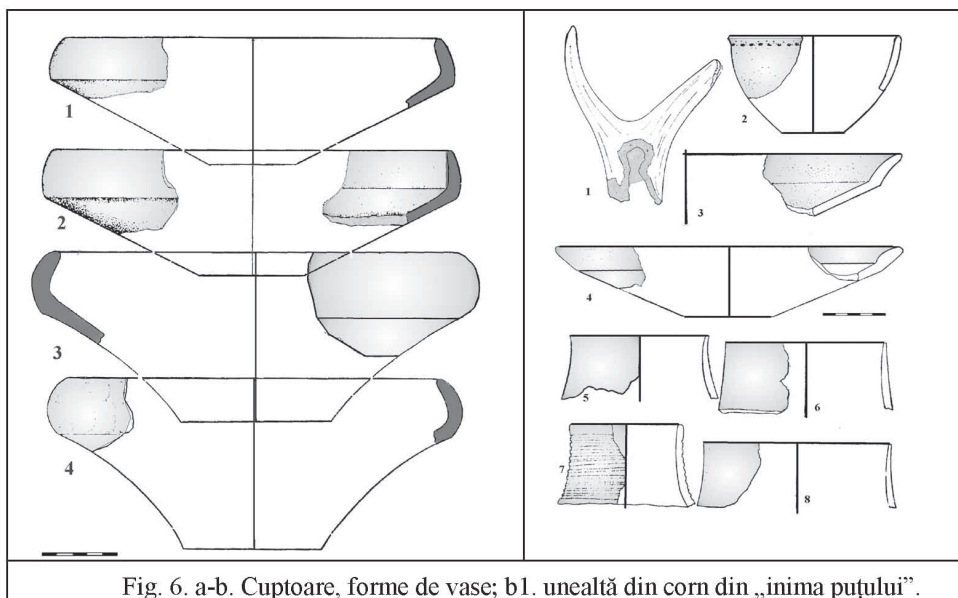


Fig. 6. a-b. Cuptoare, forme de vase; b1. uneltă din corn din „inima puțului”.

Uneltele identificate sunt: zdrobitoare din piatră și silex, fragmente de râșnițe, lustruitoare, topoare rupte, refolosite ca zdrobitoare, așchii și unelte

de silex, o lamă și un burghiu pe fund, corn de cerb (sau căprior) cu urme de prelucrare. Unele fragmente de lemn descoperite aveau urme de prelucrare. Au mai fost găsite bucăți mai mari sau mai mici de chirpici și fragmente de vetre.

La Cuptoare în săpăturile colegei Adriana Radu/Oprinescu au apărut unelte de cupru (șapte ace și un topor) și podoabe de aur³. Uneltele sunt din cupru ciocănit precum și un topor de cupru turnat și ciocănit, pentru care au fost efectuate analize metalografice⁴, ceea ce arată că metalurgia cuprului era o ocupație bine cunoscută.

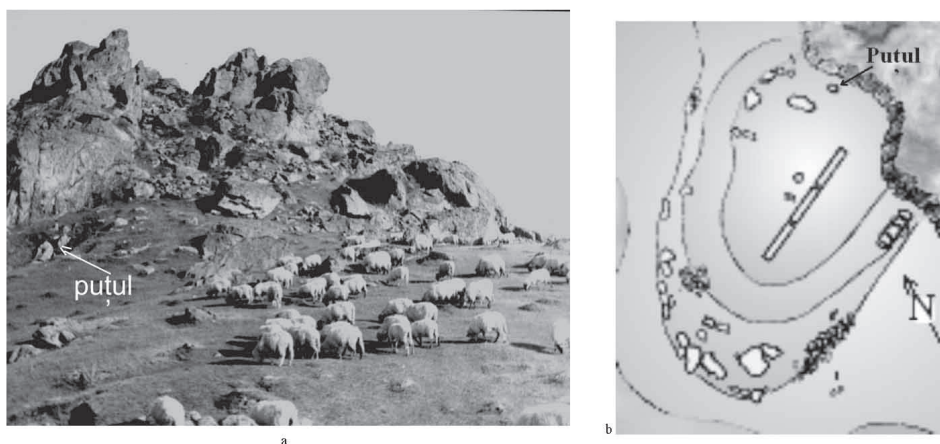


Fig. 7. a) Piatra Ilișovii, stânca cu locul ocnei; b) terasa de la baza stâncii cu săpătura.

De altfel în zonă există exploatări de cupru, după câte se pare un atelier și un posibil alt puț, la Piatra Ilișovii la doar 3 km linie aeriană⁵. Nu este exclus ca puțurile să fi avut și rolul de a verifica dacă nu sunt minerale de cupru. Acestea arată importanța deosebită a pătrunderii comunităților Sălcuța în sudul Banatului în căutarea surselor de cupru, pandantul celor de la Baia de Aramă, drumul pe Valea Cernei este ușor și pitoresc.

³ Berciu 1960, 59; Idem 1961, 234, 236, fig. 70-72 anexa III; Idem 1966, 117, fig. 8/5; Berciu *et alii* 1951, 235; Radu 2002, 73-74; Lazarovici-Lazarovici 2007, fig. V.9 a2, 62.

⁴ Vezi despre manalize metalografice: Topan-Lazarovici-Balint 1996; Oprinescu 1995, Radu 2002, 73-74; Lazarovici-Lazarovici 2007, fig. V.9 a2, 62.

⁵ Lazarovici-Lazarovici 2007, p. 321, fig. VIIa, 16 a-d.

De altfel în zonă sunt numeroase descoperiri Sălcuța la: Domașnea, Slatina Timiș – Gura Ilovei, Mehadia, Băile Herculane – P. Hoților și P. de sub Piatra Băniții, P. Gaura Ungurului și altele⁶.

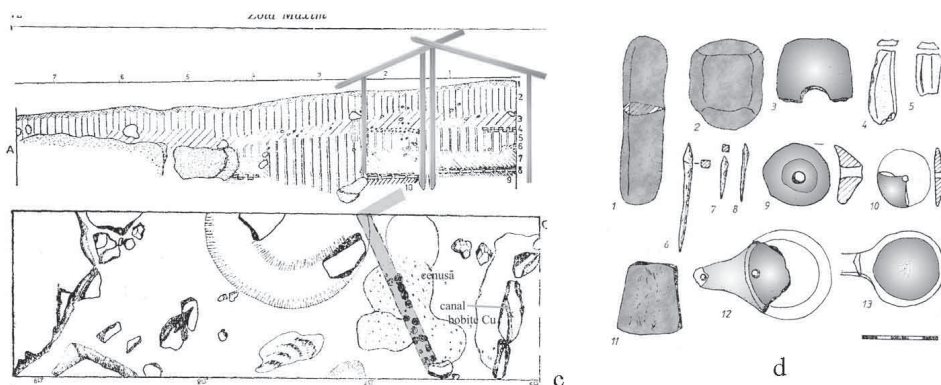


Fig. 8. c. „atelierul”; d. 1-3 piese de zdrobit și săpat; 6-8, 11 obiecte de cupru; 12-13 linguri de turnat sau scurs minereul.

Modul de săpare: Săparea puțului, probabil, nu a ridicat probleme deoarece se sapă cu ușurință când roca este umedă dar este dură când este uscată. Pereții nu au fost curățați așa că nu se poate aprecia exact cu ce instrumente s-a săpat și nici dacă sunt eventuale inscripții rupestre.

Umplerea fundului începe imediat după așezarea vasului pictat și a celorlalte vase, din „covorul” sus amintit, sparte în parte. Lemnele nu par să fi fost intenționat aruncate. Cărbunele care acoperă stratul de lemne a fost cel care a conservat păstrarea bucăților de lemn după atâta vreme.

Umplerea puțului s-a petrecut foarte repede, în urma unui incendiu puternic, după cum pare să indice descoperirea unor fragmente din același vas pictat găsite la diferite adâncimi, precum și cantitatea mare de cenușă și cărbune care nu s-ar fi păstrat în cazul în care un strat de cultură s-ar fi scurs în umplutura puțului.

Rostul puțului. Este exclusă folosirea lui ca fântână recentă ca de altfel și în antichitate din următoarele motive: săparea la mijlocul bandei necesită

⁶ Radu 2002, 243, fig. 2.

străpungerea unui strat de circa 6-7 m de rocă dură (piatră nisipoasă); - râul, cu apă potabilă și astăzi, se află la numai 25-30 m; - o eventuală fântână dacă ar fi fost săpată cu numai trei-patru metri spre piciorul pantei nu ar fi avut de perforat stânca ci doar straturile freatice care ar fi fost la 3-4 m adâncime; - în umplutura puțului și pe fund nu au fost găsite nici un fel de alte obiecte mai recente deși depunerile de la fund au fost spălate și cernute în timpul săpăturii; - așezarea vasului pictat chiar în centrul și fundul puțului, într-o gropiță pe dimensiunile vasului nu mai lasă nici un fel de dubii în privința momentului săpării și așezării vasului. Toate observațiile pe care le-am făcut ne indică un caracter practic dar și cultic al obiectivului. Materialul arheologic nu a fost în întregime studiat dar pe baza materialului selectiv se poate preciza cu exactitate încadrarea cronologică.

Analogii pentru Puț.

La data primelor publicații erau puține puțuri neolitice descoperite.

Săpăturile de la Parța, din tellul 1 au dus la descoperirea mai multor puțuri⁷. Unul era în perimetrul sanctuarului săpat în nivelul 5, tăind o masă altar din sanctuar. Altul era lângă o mare locuință cu caracter cultic. Al treilea era peste râu de așezare în punctul „La Vaci”⁸. În cultura Cucuteni, la Hăbășești a fost descoperit unul fiind posibil să fi fost folosit pentru extragerea lutului, fiind analogii în Republica Mali din Africa⁹. Alt puț, printre cele mai timpurii, este unul de la Trestiana din cultura Starčevo- Criș¹⁰. Adriana Oprinescu-Radu mai amintește alte puțuri la Fuzesabony, Szarvas și altele¹¹.

D. Țeicu a săpat la Ilidia–Oblița, punctul „Scămnel” un tumul din vremea culturii Basarabi ce avea în interior un puț¹². Mai există și alte puțuri mai târzii dar sunt în afara preocupărilor noastre.

Așezarea neolitică contemporană, cu puțul a fost descoperită pe terasa dealului *Sfoge* ale cărui nivele superioare au fost distruse de un cimitir de

⁷ Lazarovici-Lazarovici 2007, 75, 76.

⁸ Lazarovici-Lazarovici 2006, 358 și urm., fig. IIIb.196 c lângă locuința 117, puțul 1, fig. IIIb. 192 a.

⁹ Lazarovici 2003; Dumitrescu 1954, 11/13, 168, pl. V, nr. 80, pl. LIII, pl. CX/10. Pentru Mali: Lazarovici Gh., Traore Fako, 1993a.

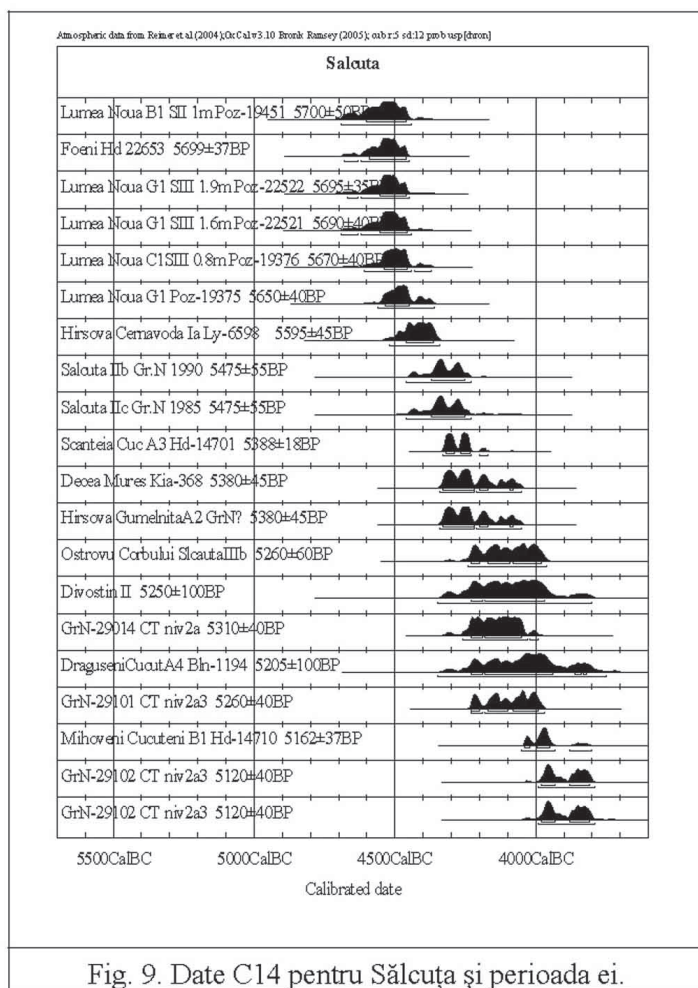
¹⁰ Popușoi 1990-1992, 22, Popușoi 1997, 115.

¹¹ Radu 2008.

¹² Inf. amabile D. Țeicu.

epocă feudală târzie. Între morminte, în zonele în care stratul de cultură nu a fost deranjat, se pare că sunt două nivele de locuire. Suprafața cercetată avea dimensiunile de circa 20 m², constând dintr-o secțiune de 10 x 2 m. Materialul arheologic rezultat indică același orizont cronologic cu cel din puțul A. Materialul arheologic este în curs de prelucrare.

În S1, secțiunea 1, inițial de 4 x 2 m, prelungit apoi pentru M8, trasată la marginea locului lui Lupulescu au fost descoperite mai multe morminte feudale timpurii.



Încadrarea cronologică.

După factura, formele și ornamentele ceramicii și a materialului ceramic pictat descoperirile pot fi atribuite fazei II b a culturii Sălcuța. Pentru vasul pictat descoperit în fundul puțului nu s-au găsit analogii exacte dar factura și stilul motivelor, forma vasului indică același orizont.

Cunoscând relația acestei etape cu civilizațiile învecinate, legăturile cu sudul Egeic, considerăm că aparține Epocii vechi a cuprului. La acest orizont cronologic, în aceeași fază a acestei civilizații, în zonele învecinate din Oltenia au fost descoperite unelte de aramă și obiecte de cupru. În cronologia absolută credem că fenomenele se petrec între 4400-4200 CAL BC când avem date C14 pentru Sălcuța IIb-IIc.

Cimitirul medieval timpuriu.

Pe baza informațiilor primite de la cetățeni și din cercetările de suprafață de pe terasa dealului *Sfoge*a s-a constatat existența unui cimitir feudal timpuriu. În secțiunea deschisă au fost semnalate circa 15 morminte care nu au fost în acea campanie toate cercetate sistematic, celelalte se aflau fie în marginea secțiunii noastre, fie au fost deranjate¹³. Necropola a fost datată între sec. XII-XIV¹⁴.

Scheletele sunt în poziție întinsă, pe spate, cu fața spre răsărit, cu brațele pe piept. Excepție de la aceasta face M₄ care este culcat pe partea dreaptă având genunchii ușor îndoiți. La celelalte schelete, la care s-au păstrat brațele, se constată mai multe variante după poziția brațelor.

M₁. Schelet de copil, tăiat pe la coaste de M₃, îngropat la mică adâncime (0,30 m), păstrat pe o lungime de 0,65 m, cu o lungime aproximativă de 1 – 1,20 m având ambele brațe pe piept.

M₂. Schelet de adult, cu picioarele de la genunchi în jos lipsă – tăiate sau scoase de plug fiind îngropat la numai 0,30 m. Lungimea până la bazin este de 1,10 m (inițial a avut între 1,50 – 1,60 m). Brațul stâng este pe piept, dreptul lipsă din cot.

¹³ Lazarovici-Uzum 1977, 434, g; Uzum 1987, 281 și urm. Documentația complexelor medievale a fost predată colegului Ilie Uzum, medievist, directorul de atunci al muzeului, care a publicat piesele.

¹⁴ Uzum 1987; Țeicu 1993; Țeicu 1998, 319; Țeicu 2009

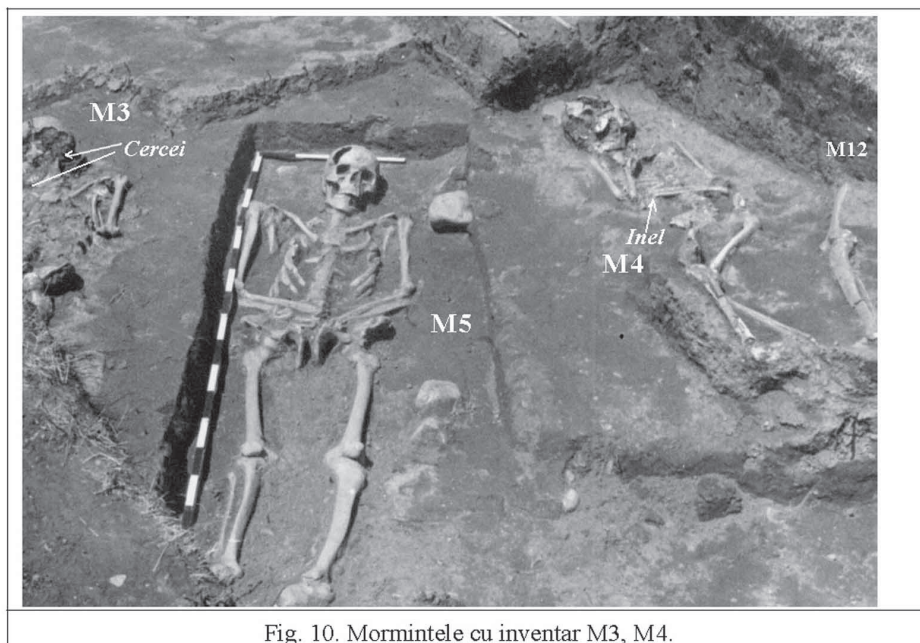


Fig. 10. Mormintele cu inventar M3, M4.

M₃. Schelet de adult, poate bărbat, parțial preparat (de la cotul drept la genunchiul stâng și picioarele sunt în afara casetei). Lungimea aproximativă este de 1,60 – 1,70 m. Brațul drept este pe piept, stângul are palma pe umăr. La demontarea craniului s-au găsit doi cercei de argint filigranați de o rară frumusețe. Unul este întreg celălalt, în stare fragmentară, a fost restaurat. Cerceii sunt compuși dintr-o capsulă biconică, din foiță din argint, petrecută pe corpul masiv, circular al inelului, ce are capetele puțin subțiate. Pe capsulă, în zona ecuatorului, sunt ornamente filigranate, compuse din sârme răsucite prevăzute cu filigran. Acestea pornesc de la ecuator spre vârful conului, pe meridian împărțind suprafața conului în șase spații de formă triunghiulară. Capsula este fixată pe corpul cercelului prin câteva spirale de sârmă răsucită. Un alt obiect de inventar găsit pe brațele lui M₃ este o brățară de sticlă de culoare neagră cu secțiunea rotundă. În locul de sudare are secțiune dreptunghiulară.

M₄. Schelet de adult, așezat pe partea dreaptă, cu genunchii îndoiți spre dreapta. Lungimea este de circa 1,60 m. Brațul drept este cu palma la umăr, iar stângul pe piept. În apropierea palmei stângi, în locul unde ar fi trebuit să fie laba mâinii stângi, distrusă probabil de o alunecare a solului sau de gropi de

cârțiță numeroase și vizibile doar în solul steril, s-a găsit un inel cu pecete din metal, aflat la numai 0,50 m adâncime. Piesa are în sigiliu câteva ornamente care amintesc de alte inele descoperite în cimitire feudale timpurii din Banat.

M₅. Schelet de adult, probabil bărbat, cu bazinul foarte îngust cu ambele brațe pe pânțele (falangele s-au găsit pe bazin). Lungimea este de 1,70 m. Adâncimea la care a fost depus este de 0,60 m. A fost suprapus de M₂.

M₆. Schelet de adult, tăiat de groapa lui M₇, păstrat fiind numai de la mijloc în jos. Oasele mari și câteva coaste au fost depuse pe marginea estică a gropii lui M₇. A fost îngropat la 0,70 m adâncime.



Fig. 11. Mormintele, M8 cu inventar special marcaj B.

M₇. Schelet de adult, probabil femeie, păstrat până la coapse. Partea dreaptă a fost deranjată. Brațul stâng a fost pe bazin, iar dreptul este deranjat dar, după locul falangelor, se pare că a fost tot pe bazin. Adâncimea la care a fost depus este de 0,30 – 0,40 m.

M₈. Schelet de femeie, cu brațele pe abdomen, lung de circa 1,60 m, depus la o adâncime de 0,40 – 0,50 m. Ambele brațe le avea pe abdomen. Pe brațe a avut două brățări din sârmă de argint răsucită și una din pastă sticloasă de culoare neagră. La urechi s-au găsit doi cercei de argint lucrați în filigran. Piciorul drept a fost tăiat de capul lui M₁₇.

M₁₁. Mormânt de adult, probabil bărbat, parțial cercetat, aflat la adâncimea de 0,40 m. Ambele brațe le avea pe abdomen.

M₁₂. Mormânt de copil, distrus de M₁₁. S-a păstrat bazinul și ambele femure. A fost depus la adâncimea de 0,35 m.

M₁₃. Memebre inferioare ale unui schelet de adult. Se află la sud de groapa lui M₄.

M₁₄₋₁₅. Morminte nepreparate, semnalate în profilul sudic al casetei în carourile 4 și 5, au fost cercetate ulterior¹⁵.

M₁₆₋₁₇. Morminte deranjate ivite cu prilejul casetei deschise pentru M₈.

M₉₋₁₀. Au fost semnalate membrele inferioare a două morminte nepreparate, aflate la adâncimea de 0,40 m.

Concluzii.

Cu toate că cercetările noastre au fost de mică amploare a rezultat un bogat material arheologic în Puțul A, în așezare cât și din cimitirul medieval.

- Pe baza ceramicii pictate, a formelor de vase și uneltelor, așezarea și puțul A aparțin epocii neolitice, culturii Sălcuța, faza II b, deși erau și nivele mai vechi cu cercetarea neîncheiată.

- Puțul A este un complex cultic, afirmam la încheierea săpăturilor, astăzi credem că poate fi vorba și de unul pentru apă, iar așezarea trebuie să fi avut un sistem de apărare, o palisadă. Marea cantitate de elemne și arsură pot proveni de la ghizdul lui care în partea superioară putea fi turn de veghe sau de apărare. Descoperire unică prin caracteristicile sale, dar puțuri neolitice și din Epoca Cuprului, în răstimpul care s-a scurs de la primele cercetări au mai fost descoperite și am găsit analogii pentru altele.

¹⁵ Țeicu 1993, 232 și urm.

Cimitirul feudal timpuriu se încadrează, pe baza inventarului funerar, din a doua jumătate a secolului XII (pe vremuri datam mai de timpuriu) și până în veacul al XIV-lea. Piese similare se găsesc în zona Clisurii și zonele imediat învecinate, într-o vreme în care izvoarele bizantine amintesc o populație românească din care s-au ridicat conducătorii celui de al doilea Țarat româno-bulgar al lui Petru și Asan.

Propuneri: A început amenajarea turistică a puțului, dar după ieșirea noastră din colectivul de cercetare a fost abandonată lucrarea fiind astăzi din păcate, față de importanța deosebită a lui, în paragină. Lucrările de restaurare la Puț trebuiesc reluate.

BIBLIOGRAFIE

- Berciu 1960,
Berciu D., voci în *Istoria României*, p. 29-40, 42-60, 71-82, București, 1960
- Berciu 1961,
Berciu D., *Contribuții la problemele neoliticului în România în lumina noilor cercetări*, București 1961.
- Berciu 1966,
Berciu D., *Zorile civilizației în Carpați și la Dunăre*, București, 1966.
- Berciu *et alii* 1951,
Berciu D. *et alii*, *Șantierul arheologic Verbicioara-Dolj*, în *SCIV*, II, 1, 1951, p. 229-248.
- Dumitrescu 1954,
Vl. Dumitrescu, *Hăbășești*, 1954.
- Lazarovici 1979,
Lazarovici Gh., *Neoliticul Banatului*, în *BMN*, 4, Cluj Napoca, 1979.
- Lazarovici-Lazarovici 2006,
Lazarovici C.M., Lazarovici Gh., *Arhitectura neoliticului și Epocii Cuprului în România, Partea I. Neoliticul*, Iași, 2006
- Lazarovici-Lazarovici 2007,
Lazarovici C.M., Lazarovici Gh., *Arhitectura neoliticului și epocii cuprului în România, Partea II. Epoca cuprului*, Iași, 2007.

Lazarovici-Uzum 1977,

Lazarovici Gh., Uzum I., *Cutoare –Sfögea*, în *Banatica*, 4, 1977, p. 434.

Oprinescu 1995,

Oprinescu A., *Un topor din cupru aparținând culturii Sălcuța*, în *Banatica*, 13/1, Reșița, 1995, p. 138-143.

Popușoi 1990-1992,

Popușoi E., *Câteva considerații asupra unui grup de locuințe din așezarea Starčevo-Criș de la Trestiana*, în *AMM*, XII-XIV, 1990-1992, Vaslui, p. 21-45.

Popușoi 1983-1992,

Popușoi E., *Trestiana*, în *CCA*, 1983-1992, p. 114-116.

Radu 2002,

Adriana Radu, *Cultura Sălcuța în Banat*, Reșița, 2002.

Radu 2008,

Radu A., *Quelques considérations sur les puits rituels néo-énéolithiques*, în *Cultură și Civilizație la Dunărea de Jos*, Călărași, 2008, p.

Topan, Lazarovici, Balint 1996,

Topan N., Lazarovici Gh., Balint A., *Despre analizele metalografice ale unor topoare de aramă și cupru arsenic*, în *AMN*, 33, 1, 1996, p. 646, 4.

Țeicu 1993,

Țeicu D., *Necropolele medievale (sec. X-XIV) din sudul Banatului*, în *Banatica*, 12/1, 1993, p. 22-27.

Țeicu 1998,

Țeicu D., *Banatul Montan în Evul Mediu*, Timișoara, 1998.

Țeicu 2009,

Țeicu D., *Arta minoră medievală din Banat/ Minor medieval art in Banat*, Timișoara, 2009.

Uzum 1987,

Uzum I., *Considerații pe marginea cercetărilor din anii 1983-1985 în necropola feudală timpurie de la Cuptoare-Sfögea*, în *Banatica*, 9, 1987, p. 281-315.

LES RECHERCHES ARCHEOLOGIQUES DE CUPTOARE-SFOGEA. LES CAMPAGNES DES ANNEES 1975-1977

Résumé

Les recherches ont été entreprises sur la colline de Sfogea, située dans le territoire de la localité de Cuptoare de la dépression de Cornea. Pendant l'été de l'année de 1975, sur la pente sud de cette colline, à environ 20-25 m de la rivière de Cornea, les chercheurs de trésors ont coupé avec le bulldozer, presque en diagonale, un chemin ayant en longueur 30-40 m et une largeur de 3-5m. À cette occasion a été découverte l'entrée d'un puits néolithique. Une fois les autorités annoncées, les fouilles ont été reprises sous la surveillance des chercheurs Eugen Iaroslavski du Musée de Reșița et Gheorghe Lazarovici du Musée d'Histoire de la Transylvanie. Les fouilles ont continué jusqu'à la profondeur de 8 m, quand celles-ci ont été stoppées à cause des puissantes eaux phréatiques.

Au cours de l'année 1976 les recherches ont été reprises (Gheorghe Lazarovici, Marian Gumă – le Musée de Reșița) et les couches se sont continuées ayant la même structure et composition. À la profondeur de -9,1 m la quantité de charbon est accrue, à 9,20-9,40 m apparaît une couche de charbon qui provenait de la brûlure de l'élévation extérieure en bois du puits, suivi d'un autre où se trouvent des bois, des branches et morceaux de bois présentant des traces d'usage. De la profondeur de 9,20 jusqu'à 10,20 m il suit une couche sableuse, où se sont issues des fragments céramiques appartenant aux quelques vaisseaux. À 10,30 m, au fond du puits on a trouvé un vaisseau peint, deux lames en silex et deux outils en cornes de chevreuil. Ceux-ci constituent des offrandes pour les divinités de l'eau.

La céramique découverte, qui par facture, formes et ornements appartient à la culture de Sălcuța, a été groupée en 8 catégories. Des outils en silex, des copeaux, des haches des fragments de moulin à bras, des polisseurs, des broies, des outils en corne de cerf, des morceaux de briques en torchis plus ou moins grands composent la plupart de l'inventaire archéologique découvert ici.

Le remplissage du puits avait commencé immédiatement avec la mise du vaisseau peint et des autres vaisseaux, les morceaux de bois et les branches

paraissant jetés d'une manière intentionnée. Mais il paraît que, en suite d'un puissant et rapide incendie, ce puits ait été quitté, fait indiqué par la grande quantité de cendres et de charbon.

Cet objectif a eu tant un caractère pratique que cultique. Des analogies ont été trouvées dans la culture de Starcevo-Criș, à Trestiana, dans la culture de Vinca, à Parța, dans la culture de Cucuteni, à Hăbășești, dans la République de Mali, en Afrique, en énéolithique à Fusesabony, dans la culture de Basarabi, à Ilidia.

L'établissement énéolithique, contemporaine avec le puits, a été découvert sur la terrasse de la colline de Sfogea. Ses niveaux supérieurs ont été détruits par un cimetière médiéval tardif. Celui-ci a été recherché sur une surface de 20 m², y incluant 15 tombeaux. Les squelettes sont en position étendue, avec le visage vers l'est et les bras sur la poitrine, M4 faisant exception car le mort est couché sur sa partie droite, ayant les genoux légèrement pliés. Aux squelettes avec les bras existants, leur position indique plusieurs variantes concernant le rituel d'enterrement. On a découvert des squelettes de femmes (M7-M8), d'adultes (M2-M6, M9-M11, M13) et d'enfants (M1, M12). Les tombeaux 14 et 15, non préparés, ont été signalés dans le profile sudique de la cassette des carreaux 4 et 5. Les tombeaux 16-17 sont dérangés, étant découverts à l'occasion de la cassette ouverte pour M8.

L'inventaire funéraire trouvé dans les tombeaux consiste d'un anneau en métal (M4), deux boucles de tempe en argent (M8) et un bracelet en verre noire (M8).

Les recherches archéologiques effectuées sur la colline de Sfogea ont fait possible l'encadrement de l'établissement énéolithique et du puit rituel dans la phase IIb de la culture de Sălcuța. Le cimetière médiéval s'encadre, selon l'inventaire funéraire, dans la deuxième moitié du XII^e siècle.