

NOI CERCETĂRI ARHEOLOGICE ÎN CASTRUL ROMAN DE LA VĂRĂDIA-PUSTĂ (JUD. CARAȘ-SEVERIN)

Eduard Nemeth*, Ovidiu Bozu**

Cuvinte cheie: Vărădia-Pustă, castru roman, *porta principalis dextra*

Keywords: Vărădia-Pustă, roman camp, *porta principalis dextra*

Într-un articol anterior am prezentat atât cercetările vechi din castrul roman de la Vărădia-Pustă, cât și cercetările mai noi, efectuate de noi până în anul 2004¹. De asemenea, unul din autorii articolului de față a comunicat rezultatele săpăturilor din acest castru la Congresul Internațional asupra Frontierelor Romane de la Pécs (Ungaria) din anul 2003, comunicarea fiind publicată și în formă scrisă în volumul congresului, apărut în anul 2005². În continuare au mai fost publicate rapoarte de săpătură asupra cercetărilor ulterioare dintre anii 2005–2011³. De asemenea, în anul 2008 o echipă complexă, condusă de D. Micle de la Universitatea de Vest Timișoara, a efectuat o investigație a castrului cu metode non-invazive, care au cuprins o ridicare topografică a zonei și o scanare magnetometrică, rezultatele fiind publicate în 2010⁴.

Astfel, în săpăturile reluate de noi la castrul de la Vărădia-Pustă am cercetat până acum incinta și elementele sale defensive pe laturile de vest, nord și est, colțurile de nord-vest, nord-est și sud-est, porțile de vest (*porta principalis sinistra*) și sud (*porta decumana*), clădirea comandamentului (*principia*), zonele

* Universitatea Babeș-Bolyai Cluj-Napoca, str. M. Kogălniceanu, nr. 1, e-mail: enemeth@lycos.com

** Muzeul Banatului Montan Reșița, b-dul. Republicii, nr. 10, e-mail: ovidiu_bozu@yahoo.co.uk

¹ Nemeth, Bozu 2005, 201–202.

² Nemeth 2005.

³ Vezi rapoartele publicate în *Cronica cercetărilor arheologice din România* pentru anii 2005: <http://cimec.ro/Arheologie/cronicaCA2006/cd/index.htm>, nr. 212, 2006: <http://cimec.ro/Arheologie/cronicaCA2007/cd/index.htm>, nr. 202, 2009: <http://cimec.ro/Arheologie/cronicaCA2010/cd/index.htm>, nr. 88, 2011: <http://cimec.ro/arheologie/cronicaca2012/cd/index.htm>, nr. 90 (accesare în 28.09.2016).

⁴ Micle *et alii* 2010.

din stânga și dreapta clădirii comandamentului (*latera praetorii*) și zona din spatele acestei din urmă clădiri. Săpăturile, condiționate de finanțări relativ reduse, au fost în cea mai mare parte efectuate prin secțiuni, cu excepția porții de vest și de sud și a colțului de nord-vest, unde s-au practicat și săpături în suprafețe (fig.1). Aceste cercetări au confirmat faptul că, la acest castru, incinta și clădirea comandamentului au și o fază din piatră, pe când celelalte clădiri din interior (cazărmiile soldaților, surprinse în secțiuni) au avut o singură fază din lemn și chirpici și funcționarea lor a încetat cu o incendiere generală.

În anul 2016 au fost reluate cercetările arheologice din castru cu finanțare asigurată de Muzeul Banatului Montan din Reșița (director dr. Dumitru Țeicu) și cu un important sprijin din partea d-lui ing. Gheorghe Cahniță, proprietarul pensiunii *Arcidava*, care a asigurat cazarea colectivului de cercetare.

Obiectivul vizat de campania anului 2016 a fost poarta de pe latura de est a castrului (*porta principalis dextra*), atât pentru a verifica planul oferit de Gr. Florescu în urma săpăturilor sale nestratigrafice din anul 1932⁵, cât și pentru a determina stratigrafia în această parte a castrului. În acest scop a fost trasată și săpată o secțiune de 26 × 2 m, pe direcția N-S⁶, care a surprins elemente din poarta de est. Deoarece redactăm acest raport preliminar de săpătură la foarte scurt timp de la încheierea cercetărilor arheologice la începutul lunii septembrie 2016 și pentru că săpătura este la început, fiind necesară extinderea ei pentru dezvelirea în întregime a porții de est a castrului, desenele și materialul arheologic sunt încă în curs de prelucrare. Ca urmare, vom prezenta aici doar o serie de prime constatări și concluzii preliminare, urmând ca rezultatele finale să fie cuprinse într-o lucrare monografică viitoare despre castrul de la Vărădia-*Pustă*.

Secțiunea noastră a traversat fundațiile cele două turnuri ale porții de est, care prezintă fiecare o lățime de 3 m. Fundațiile se prezintă ca platforme de piatră legată cu mortar. Deschiderea porții a fost, de asemenea, de 3 m, marcată de un strat de pietriș galben relativ fin, reprezentând *via principalis* care unea poarta de vest (*porta principalis sinistra*) cu cea de est (*porta principalis dextra*) (fig. 1). La 3 m sud de turnul de sud al porții secțiunea a dezvelit un alt zid transversal cu lățimea de 1 m, care se lega cu zidul de incintă, surprins longitudinal în profilul de est. În porțiunea de 3 m dintre acest zid transversal și turnul de sud al porții, la adâncimea de 1 m față de solul actual, au fost identificate

⁵ Florescu 1934. Gr. Florescu a folosit o metodă arheologică care încă se practica în România interbelică, anume cea de a urmări traseul zidurilor din piatră, fără o săpătură mai profundă, care să dezvelească succesiuni stratigrafice.

⁶ Direcțiile N-S și E-V indicate pentru castrul de la Vărădia-„Pustă” sunt convenționale, în realitate castrul fiind orientat NNW-SSE, cu o deviere de 20 de grade spre vest față de axa N-S (v. fig. 1).

urme de structuri din lemn, și anume o urmă longitudinală cu lungimea de 2 m și lățimea de 0,5 m și o groapă rotundă de stâlp cu diametrul de 0,5 m.

Stratigrafia din această zonă corespunde cu cea constatată în toate săpăturile anterioare efectuate la porți și, în general, la incinta castrului. Ea constă din nivelul de călcare al unei prime faze a incintei (aici la cca. 1 m adâncime față de nivelul solului actual), construită din lemn, peste care se suprapune nivelul de călcare și elementele fazei din piatră (aici la cca. 0,7 m față de nivelul actual al solului). Peste nivelul de călcare al fazei din piatră se suprapune nivelul de dărâmatură al acesteia și un strat de cca. 0,3 m de depuneri ulterioare și humus format peste dărâmatură.

Materialul arheologic descoperit în secțiune a constat din relativ puține fragmente de ceramică romană comună, în cea mai mare parte de culoare portocalie, câteva fiind din pastă cenușie cu slip negru. A fost, de asemenea, descoperit un fragment de opaiț rectangular (fig.2) și un opaiț rotund întreg cu volută, cu reprezentarea probabil a capului zeului Mercurius (Hermes) și a caduceului (fig.3). Artefactele metalice găsite au fost câteva piroane fragmentare din fier de la poartă și un pandantiv romboidal din bronz (fig. 4), care atârna probabil la capătul uneia din curelușele care formau un „șorț” militar⁷ sau de harnașamentul calului⁸. De asemenea, au fost descoperite trei monede din bronz emise în timpul împaratului Traian. Starea de conservare a monedelor impune curățare și conservare într-un laborator de specialitate, urmând ca determinarea lor mai precisă să se facă după aceste proceduri.

În paralel cu săpătura de la poarta de est a fost practică o decapare mecanizată a stratului vegetal din jurul perimetrului castrului, pe o lățime de cca. 10 m și adâncime de până la cca 0,3 m, sub supravegherea noastră, fără a deteriora straturile cu urme arheologice, în vederea delimitării zonei castrului față de pășunea actuală printr-un gard de protecție.

BIBLIOGRAFIE

Bishop, Coulston 2006,
M. C. Bishop, J. C. N. Coulston, *Roman Military Equipment from the Punic Wars to the Fall of Rome*, Second Edition, Oxford, 2006.

Deschler-Erb 1999,
E. Deschler-Erb, *Ad Arma! Römischer Militär des 1. Jahrhunderts n. Chr. in Augusta Raurica*, Forschungen in Augst, Band 28, Augst, 1999.

⁷ Bishop, Coulston 2006, 109, fig. 63/1.

⁸ Deschler-Erb 1999, 52 și Taf. 26, 518–521, ordonate la pandantive de harnașament, dar chiar autorul condece că exemplarele mai mici (nr. 517–519) pot fi și de la „șorțul” militar din curelușe.

Florescu 1934,

Gr. Florescu, *Le camp romain de Arcidava (Vărădia). Fouilles de 1932*, în *Istros*, I, 1934, 60–72.

Micle *et alii* 2010,

D. Micle, L. Măruia, A. Cîntar, O. Bozu, E. Nemeth, A. Stavilă, L. Blocu, *Non-invasive Archaeological Research in the Roman Castrum from Vărădia „Rovină” (Caraş-Severin County). A topographic and geophysical study*, în *AUVT. Section d’Archéologie et d’Histoire*, XII, 1, 2010, 139–154.

Nemeth 2005,

E. Nemeth, *Die neuen Ausgrabungen im Auxiliarkastell von Varadia-“Pusta“*, în *Limes XIX. Proceedings of the XIXth Congress of Roman Frontier Studies held in Pécs, Hungary, September 2003*, ed. Zs. Visy, Pécs, 2005, 689–696.

Nemeth, Bozu 2005,

E. Nemeth, O. Bozu, *Noile săpături din castrul roman de la Vărădia-„Pustă” (jud. Caraş-Severin)*, în *Banatica*, 17, 2005, 201–210.

NEW ARCHAEOLOGICAL INVESTIGATIONS IN THE ROMAN CAMP AT VĂRĂDIA-PUSTĂ (CARAŞ-SEVERIN COUNTY)

Abstract

From the very beginning the present work focuses both on the diggings the two archaeologists made up to 2011 in the Roman camp at Vărădia-Pustă (county of Caraş-Severin) and the parts of that camp they investigated during that year (fig. 1). The preliminary results follow in the text, on the basis of a section of 26/ 2 m, on the north-south direction, at the eastern gate of the camp (*porta principalis dextra*). There they found the foundations of the portal two towers, of the two towers of the gate, which were 3 m broad and made the aperture also of 3 m (fig. 2). Marks of a timber wall and of a circular pillar pit were found at about 1 m in depth, both of them belonging to the initial timber phase of the gate and precincts. In what concerns the artifacts, the authors speak about three bronze coins dating down from the time of Emperor Trajan; the coins are in the process of being cleaned at the specialized lab; there were other findings too: a fragment of a rectangular lamp (fig. 3), a complete lamp with volutes and the probable representation of Mercurius (Hermes) and his caduceus (fig. 4a and b), and a pendant from the top of one of the straps that had been part of a military “apron”, or of a horse harness (fig. 5 a and b).

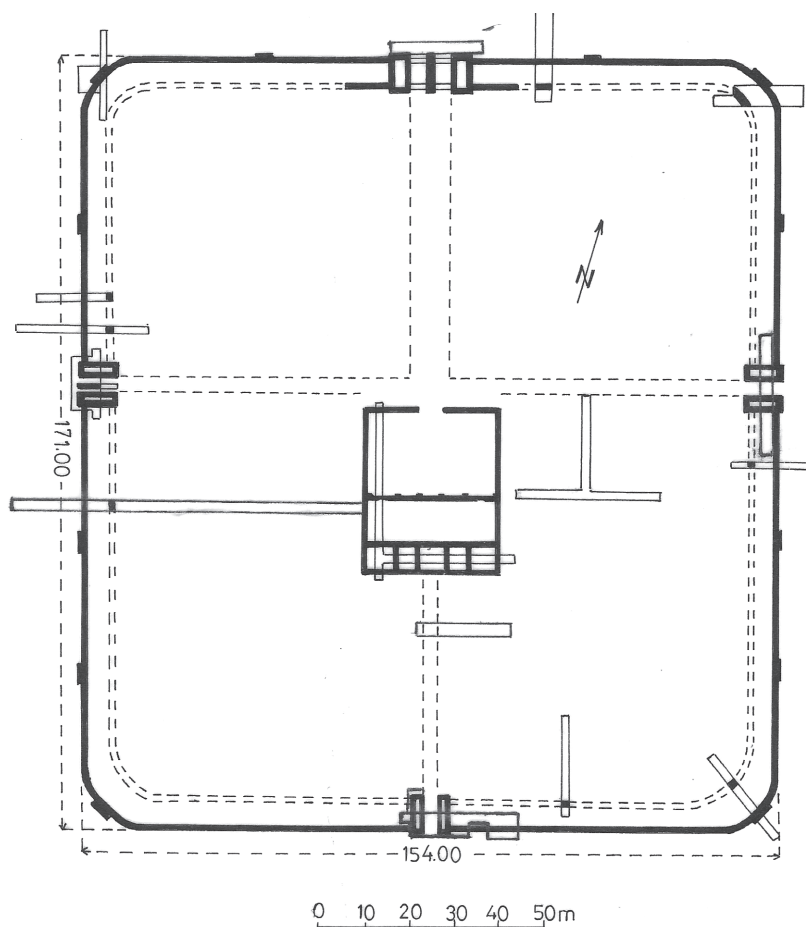


Fig. 1. Plan general al castrului de la Vărădia-„Pustă” cu săpăturile efectuate între anii 1997 și 2016 / A general plan of the Roman camp Vărădia-„Pustă”, with diggings between 1997 and 2016



Fig. 2. Vedere generală spre nord a secțiunii de la *porta principalis dextra*
/ General view toward north of section at *porta principalis dextra*

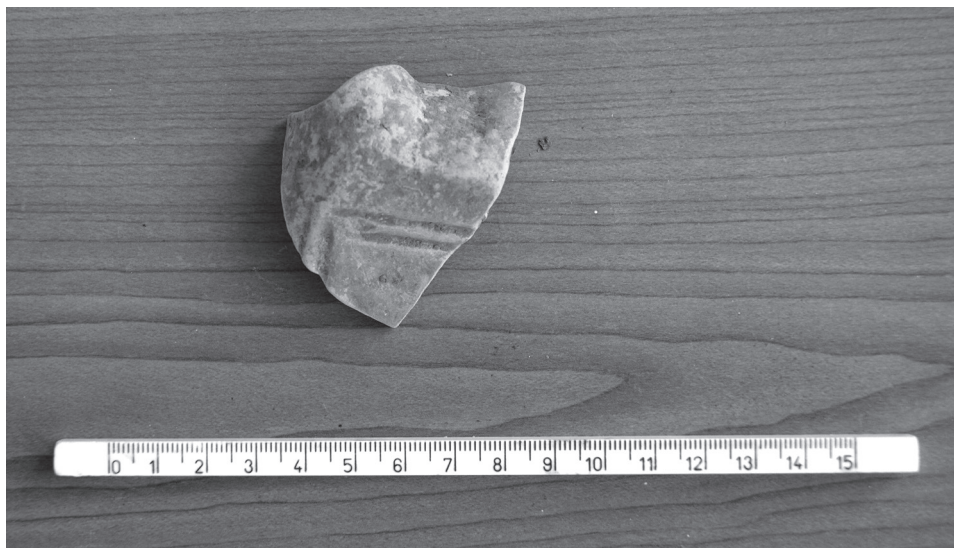


Fig. 3. Fragment de opaiț rectangular / *Fragment of a rectangular lamp*

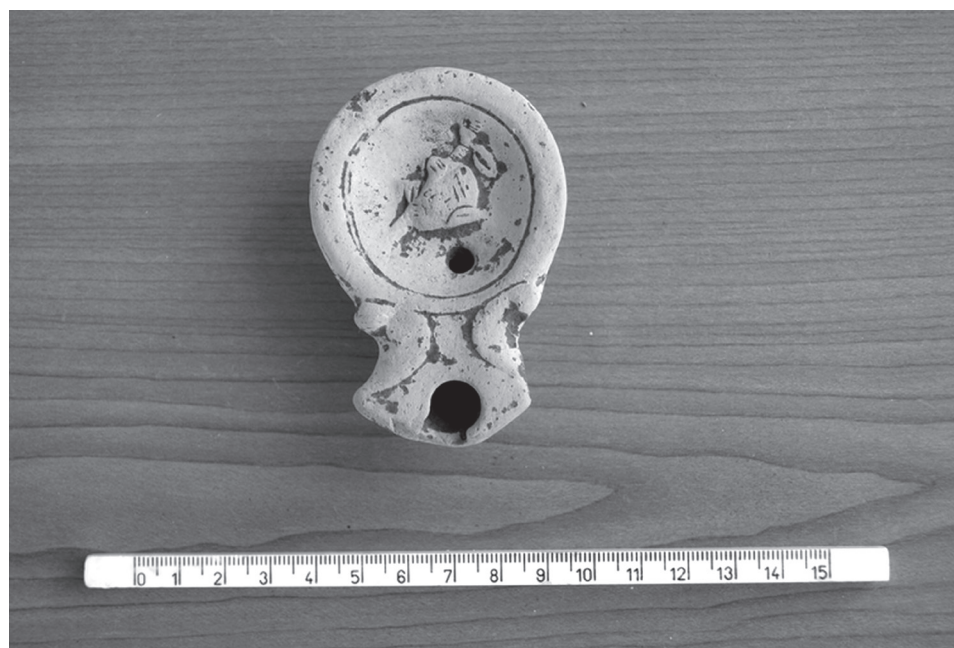


Fig. 4a. Opaiț cu volute / *Lamp with volutes*

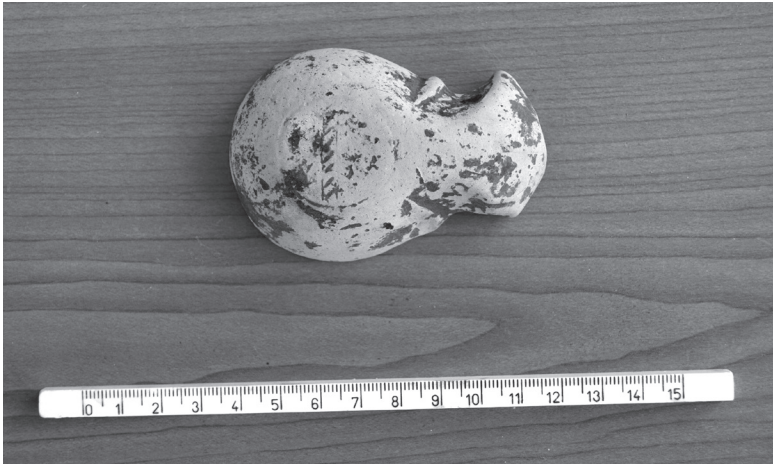


Fig. 4b. Opaț cu volute / *Lamp with volutes*

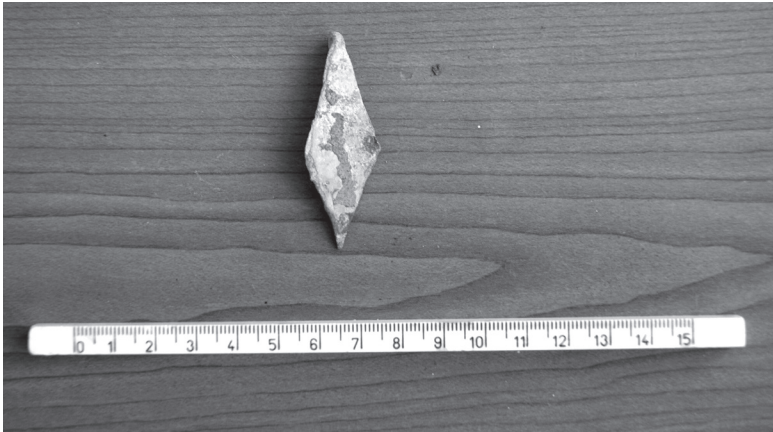


Fig. 5a. Pandantiv romboidal din bronz / *Bronze rhomboidal pendant*

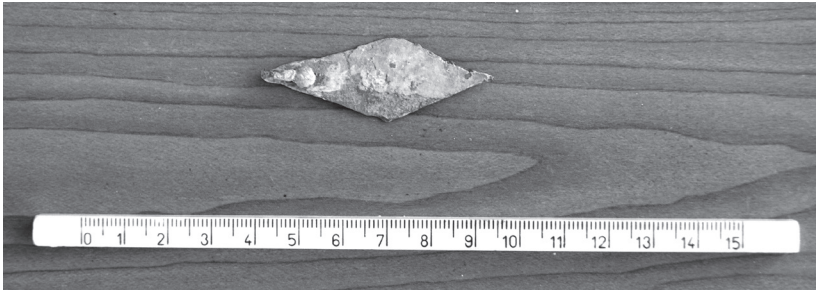


Fig. 5b. Pandantiv romboidal din bronz / *Bronze rhomboidal pendant*