

UN INEL CU PIATRĂ GEMĂ DESCOPERIT LA CIOROIU NOU*

Gabriela Filip**

Cuvinte cheie: piatră gemă, Marte, inel roman, inel din fier, Cioroiu Nou, gravură, fortificație romană, podoabe, bijuterii

Keywords: gemstone, Mars, roman ring, iron ring, Cioroiu Nou, engraving, roman fortification, adornment, jewellery

Situl arheologic de la Cioroiu Nou, comuna Cioroiași, județul Dolj, se prezintă ca un monument foarte important al epocii romane din Oltenia. Localitatea Cioroiu Nou se găsește la aproximativ 20 de km nord de Dunăre, în centrul câmpiei oltene (Fig.1), și include pe raza sa valoroase vestigii romane¹.

Primele săpături arheologice sistematice au fost efectuate în anul 1938 de către C. S. Nicolaescu-Ploșor și D. Tudor, fiind urmate apoi de alte campanii în anii 1959–1961². Începând cu anul 2000 și până în prezent, cercetările arheologice de la Cioroiu Nou au fost reluate cu sprijinul Muzeului Olteniei din Craiova³.

Cu toate că o mare parte a așezării romane de la Cioroiu Nou a fost suprapusă de satul actual, săpăturile arheologice au reușit să pună în evidență o fortificație, un edificiu termal, un templu, clădiri cu hipocaust, mai multe construcții cu fundații de piatră, necropole, ateliere ceramice⁴ ș.a. Un bogat material arheo-

* Publicarea materialului de față se face cu acordul responsabilului științific al șantierului arheologic Cioroiu Nou, dr. Dorel Bondoc, căruia îi mulțumim. Urăm de asemenea profesorului dr. Nicolae Gudea, în cinstea căruia este dedicat acest volum cu ocazia împlinirii vârstei de 75 de ani, sănătate și viață lungă.

** Muzeul Olteniei Craiova, str. Popa Șapcă, nr. 8, e-mail: gabryela1982@yahoo.com

¹ Pentru o prezentare a vestigiilor arheologice de la Cioroiu Nou, vezi Tudor 1968, 135 și urm.; Tudor 1978, 208–214; Bondoc 2010, passim; Bondoc 2015, passim.

² Mai multe informații cu privire la istoricul cercetărilor arheologice de la Cioroiu Nou, la Bondoc 2010, passim.

³ Petculescu, Bondoc 2001, 69–70; Petculescu, Oberlander-Târnoveanu, Bondoc 2002, 104–105; Petculescu, Bondoc, Bălțeanu, Răduță 2003, 88–89; Bondoc 2005, 126–127; Bondoc 2007, 130; Bondoc 2010, passim; Bondoc 2012, 46; Bondoc, Filip 2013, 46–47; Bondoc, Filip 2014, 40–41; Bondoc 2015, passim; Bondoc, Filip 2015, 59–60.

⁴ Tudor 1968, 315; Tudor 1978, 210, Bondoc 2010, passim; Bondoc 2015, passim.

logic provenind de la Cioroiu Nou, constând în ceramică locală și de import, obiecte de bronz, obiecte de fier, monede, obiecte de sticlă, piese epigrafice și sculpturale, cărămizi și țigle șampilate, se află în prezent la Muzeul Olteniei din Craiova⁵. Este suficient de remarcat aici faptul că de la Cioroiu Nou provine cea mai mare cantitate de ceramică romană pictată din întreaga Dacie romană⁶.

Mai mult, descoperirile epigrafice atestă prezența la Cioroiu Nou a unei vexilații a legiunii a VII-a Claudia din Moesia Superior⁷. Soldații acestui detașament au construit edificiul termal situat în colțul de nord-vest al fortificației, fapt dovedit de numărul mare de cărămizi șampilate cu legenda *LEG VII CL* descoperite în pilele hipocaustului clădirii⁸.

În articolul de față, mi-am propus să aduc în discuție un inel realizat din fier, decorat cu o piatră gemă, descoperit în timpul campaniei de săpături arheologice desfășurate la Cioroiu Nou, jud. Dolj, în anul 2014⁹ (Fig.2/a,b).

Descrierea piesei. Inelul s-a păstrat într-o stare de conservare bună (Fig.2/a). Veriga inelului are o formă ușor ovală și a fost realizată din fier, în bandă, prin martelare. Aceasta se lățește vizibil spre partea superioară. Piatra gemă este încastrată în chaton pe același nivel cu banda inelului. Practic, privită din profil, piatra nu depășește în înălțime corpul inelului (Fig.2/b).

Piatra gemă care împodobeste inelul a fost lucrată în opal alb¹⁰, aproape transparent, prin gravare în adâncime și șlefuire (Fig.3/a). Forma acesteia este ovală, cu suprafața vizibilă plană. În secțiune nu a putut fi cercetată, întrucât piatra se află în montura inelului.

Dimensiuni inel:

- diametrul verigii: 25 × 20 mm (18 × 15 mm);
- lățime minimă: 5–7 mm;
- lățime maximă: 13 mm.

Dimensiuni piatră gemă: 16 × 14 mm.

Prezentarea subiectului gravat. Din punct de vedere iconografic, pe suprafața pietrei se poate observa silueta unui personaj masculin, profilat spre stânga. Bărbatul a fost redat nud, șezând pe o stâncă și purtând pe cap un coif.

⁵ Pentru piesele epigrafice și sculpturale vezi IDR, II, 81–87, nr. 141–156; Bondoc 2004, 9–36, nr. 5–36.

⁶ Bondoc 2010, 20–21; Bondoc 2006, 129.

⁷ IDR, II, 141, cu bibliografia; Bondoc 2010, 17; Bondoc 2015, passim.

⁸ Bondoc 2010, 13–14.

⁹ Bondoc, Filip 2015, 59–60.

¹⁰ Expertiza gemologică a fost realizată de către dl. Ștefan Negreanu, geolog la Universitatea din Craiova, căruia îi mulțumim.

Cu brațul stâng sprijină pe pământ o suliță, iar cu celălalt ține un scut. În fața personajului, deasupra pământului și în poziție verticală, apare gravată o spadă scurtă și lată, cu vârful ascuțit. Ar putea fi vorba despre reprezentarea unui *gladius* sau a unui *pugio* (Fig.3/a,b,c). Indiferent care dintre cele două arme s-ar fi vrut a fi gravate aici de către meșter, cert este că ambele făceau parte din echipamentul de bază al soldatului roman.

Stilistic, întreaga compoziție este schematizată, detaliile lipsind aproape în totalitate. Totuși, o oarecare atenție s-a acordat elementelor ce compun coiful personajului și spada, trăsătură caracteristică artei provinciale, care dovedea preocupare constantă îndreptată asupra detaliilor ce făceau mai ușor de recunoscut personajul reprezentat.

Acum, referindu-ne strict la partea tehnică, observăm însă o lucrare curată, clară, fără erori de execuție.

Identificarea personajului. Ținând cont de toate aceste detalii, putem identifica personajul gravat aici cu Marte, divinitate cu un puternic caracter războinic¹¹. Ipostaza statică în care zeul apare redat pe piatra gemă de la Cioroiu Nou (Fig.3/c) diferă însă de canonul iconografic obișnuit utilizat în glictica romană din Dacia¹². Conform acestuia, zeul Marte este înfățișat în ipostaze active, dinamice, în mișcare și întotdeauna însoțit de cele trei atribute caracteristice: sulița, scutul și coiful, simboluri ale naturii sale războinice.

Acum, indiferent de tipul iconografic redat pe suprafața pietrei geme de la Cioroiu Nou, cert este că avem de-a face cu reprezentarea unui personaj masculin cu atribute militare. Și cunoscând divinitațiile care compun panteonul roman, identificarea personajului gravat aici cu zeul Marte nu pare deloc greșită.

Piesa prezentată în paginile acestui articol nu este singura de acest fel descoperită la Cioroiu Nou. Un alt inel realizat tot din fier se găsește în colecția Muzeului Olteniei din Craiova și provine din săpăturile mai vechi de la Cioroiu Nou. S-a păstrat doar partea superioară a piesei, cu chatonul mult lărgit pentru a găzdui o piatră prețioasă de formă ovală¹³.

Ar mai trebui menționat aici faptul că cele mai bune analogii pentru inelul descoperit în anul 2014 se găsesc la sud de Dunăre, în zona Bulgariei de astăzi¹⁴, la Ratiaria¹⁵ și Novae¹⁶.

¹¹ Balaci 1969, 239.

¹² Reprezentări ale zeului Marte pe pietre geme din Dacia, vezi la Țeposu-David 1960, fig. 1/24, fig. 2/40, fig. 2/41; Țeposu-David 1965, fig. 16, fig. 17 și fig. 19; Țeposu-Marinescu, Lako 1973, nr. 8–12, fig. 8–12; Gramatopol 1974, 53–54.

¹³ Data și contextul descoperirii sunt necunoscute. Dimensiuni păstrate: 2,3 × 1,1 × 1,3 cm.

¹⁴ Ruseva-Slokoska 1991, 201, nr. 270 și urm.

¹⁵ Ruseva-Slokoska 1991, 202, nr. 272.

¹⁶ Ruseva-Slokoska 1991, 203, nr. 274.

Din punct de vedere al datării piesei, contextul arheologic al descoperirii poate sugera o direcție în acest sens. Inelul a fost descoperit sub nivelul unei clădiri din prima jumătate a secolului III, astfel că nivelul arheologic căreia i-a aparținut se poate încadra cronologic între sfârșitul secolului II și începutul celui următor¹⁷. Mai departe, forma și caracteristicile artistice încadrează inelul într-o grupă tipologică databilă la sfârșit de secol II¹⁸. Chiar tratarea stilistică extrem de rudimentară, evidenta disproporționalitate a capului și a mâinilor în raport cu întregul corp, trădează momentul de decadentă în arta gliptică romane, moment caracteristic sfârșitului de secol II și secolului III¹⁹. Către aceeași încadrare cronologică ne conduc și analogiile găsite la sud de Dunăre care, grație contextului arheologic cunoscut, se pot data cu siguranță în a doua jumătate a secolului al II-lea²⁰.

Prin urmare, ținând cont de toate aceste aspecte, însă fără a exclude posibilitatea ca inelul să fi fost în uz mai mult timp – fiind vorba despre un obiect de podoabă decorat cu o piatră semiprețioasă – cel mai corect ar fi să datăm piesa între sfârșitul secolului II și începutul celui următor.

Altfel, decorarea unui inel de fier cu o piatră gemă poate părea un fapt bizar. Însă împodobirea cu pietre semiprețioase a unor bijuterii realizate din metale neprețioase, reprezintă o uzanță a secolului III.

La final, se cuvine să spunem câteva cuvinte și despre posesoarea sau posesorul acestui inel. Dimensiunile relativ mici ale inelului ar putea sugera faptul că acesta a aparținut unui adolescent sau unei femei. Însă este greu de crezut ca un inel decorat cu o piatră gemă cu reprezentarea unei divinități masculine militare să împodobească mâna unei femei.

Cel mai probabil, acesta trebuie pus în legătură cu soldații care au format detașamentul legiunii a VII-a Claudia, și care au fost cantonați aici la Cioroiu Nou. Un astfel de obiect de podoabă ar fi putut fi purtat cu succes de un tânăr soldat, de ce nu chiar pe degetul mic al mâinii. De altfel, în lumea romană nu era deloc neobișnuit pentru bărbați să poarte inele²¹.

Obiectele de podoabă din Imperiu roman au reflectat mereu preferințele, opțiunile, gustul estetic, statutul social dar și diferitele influențele artistice întâlnite în epocă. Este și firesc ca aceeași situație să se regăsească și în provinciile romane, acolo unde coloniștii (veniți din toată lumea romană) și-au impus stilurile artistice proprii.

¹⁷ Bondoc, Filip 2015, 60.

¹⁸ Ruseva-Slokoska 1991, 75.

¹⁹ Țeposu-David 1965, 106; Gramatopol 2000, 124.

²⁰ Ruseva-Slokoska 1991, 75.

²¹ Ruseva-Slokoska 1991, 72.

BIBLIOGRAFIE

Balaci 1969,

A. Balaci, *Mic dicționar mitologic greco-roman*, ediția a 2-a, București, 1969.

Bondoc 2004,

D. Bondoc, *Inscripții și piese sculpturale. Muzeul Olteniei Craiova/ Roman inscriptions and sculptural pieces. The Museum of Oltenia, Craiova, Craiova, 2004.*

Bondoc 2005,

D. Bondoc, în *CCA, Campania 2004. A XXXIX-a Sesiune Națională de rapoarte arheologice, Jupiter-Mangalia, 25–28 mai 2005, 126–127.*

Bondoc 2006,

D. Bondoc, *Roman painted pottery discovered at Cioroiu Nou, Dolj county, Romania*, în Dorel Bondoc, ed., *In Honorem Gheorghe Popilian, Craiova, 2006, 128–141.*

Bondoc 2007,

D. Bondoc, în *CCA. Campania 2006. A XLI-a Sesiune Națională de rapoarte arheologice, Tulcea, 29 mai – 1 iunie 2007, 130.*

Bondoc 2010,

D. Bondoc, *Cioroiu Nou. 100 descoperiri arheologice/ One hundred archaeological discoveries, Craiova, 2010.*

Bondoc 2012,

D. Bondoc, în *CCA. Campania 2011. A XLVI-a Sesiune Națională de rapoarte arheologice, Târgu-Mureș, 23–26 mai 2012, 46.*

Bondoc, Filip 2013,

D. Bondoc, G. Filip, în *CCA. Campania 2012. A XLVII-a Sesiune Națională de rapoarte arheologice, Craiova, 27–30 mai 2013, 46–47.*

Bondoc, Filip 2014,

D. Bondoc, G. Filip, în *CCA. Campania 2013. A XLVIII-a Sesiune Națională de rapoarte arheologice, Oradea, 5–7 iunie 2014, 40–41.*

Bondoc 2015,

D. Bondoc, *Edificiul termal (balneum) al legiunii VII Claudia/ The bath house (balneum) of Legio VII Claudia, Craiova, 2015.*

Bondoc, Filip 2015,

D. Bondoc, G. Filip, în *CCA. Campania 2014. A XLIX-a Sesiune Națională de rapoarte arheologice, Pitești, 28–30 mai 2015, 59–60.*

Gramatopol 1974,
M. Gramatopol, *Les pierres gravées du Cabinet numismatique de l'Académie Roumaine*, Bruxelles, 1974.

Gramatopol 2000,
M. Gramatopol, *Arta romană în România*, București, 2000.

IDR, II,
Inscriptiones Daciae Romanae – Inscriptiunile Daciei romane, vol. II, București, 1977.

Petculescu, Bondoc 2001,
L. Petculescu, D. Bondoc, în *CCA. Campania 2000. A XXXV-a Sesiune Națională de rapoarte arheologice*, Suceava, 23–27 mai 2001, 69–70.

Petculescu, Oberlander-Târnoveanu, Bondoc 2002,
L. Petculescu, E. Oberlander-Târnoveanu, D. Bondoc, în *CCA. Campania 2001. A XXXVI-a Sesiune Națională de rapoarte arheologice*, Buziaș, 28 mai – 1 iunie 2002, 104–105.

Petculescu, Bondoc, Bălțeanu, Răduță 2003,
L. Petculescu, D. Bondoc, D. Bălțeanu, S. Răduță, în *CCA. Campania 2002. A XXXVII-a Sesiune Națională de rapoarte arheologice*, Covasna, 2–6 iunie 2003, 88–89.

Ruseva-Slokoska 1991,
L. Ruseva-Slokoska, *Roman jewellery. A collection of the National Archaeological Museum-Sofia*, Bulgaria, 1991.

Tudor 1968,
D. Tudor, *Orașe, târguri și sate în Dacia romană*, București, 1968.

Tudor 1978,
D. Tudor, *Oltenia romană*, ed. a 4-a, București, 1978.

Țeposu-David 1960,
L. Țeposu-David, *Gemele și cameele din Muzeul Arheologic din Cluj*, în *Omagiu lui Constantin Daicovicu cu prilejul împlinirii a 60 de ani*, 1960, 525–534.

Țeposu-David 1965,
L. Țeposu-David, *Colecția de geme a Muzeului Brukenthal din Sibiu*, în *StComS, Arheologie*, 12, 1965, 83–120.

Țeposu-Marinescu, Lako 1973,
L. Țeposu-Marinescu, E. Lako, *Catalogul Colecției de geme romane*, Zalău, 1973.

A RING WITH GEMSTONE DISCOVERED IN CIOROIU NOU

Abstract

The adornment artifacts from the Roman Empire have always reflected the preferences, options, aesthetic taste, social status as well as different artistic influences encountered in that period of time. The same situation can be found also in the Roman provinces, where the colonists (who have come from all over the Roman world) have imposed their own artistic styles.

Roman jewellery, worn by both men and women include a wide variety of forms (tiaras, necklaces, earrings, rings, bracelets, medallions, pins, brooches, hairpins) being made of different materials such as metal (gold, silver, bronze, iron), bone or glass. Must not be excluded from this category the precious and semiprecious stones destined to decorate these pieces of adornment.

In this article, I have decided to bring into discussion a ring made of iron, decorated with a gemstone, discovered during the archaeological excavations campaign carried out in 2014, at Cioroiu Nou, Dolj county. The iron ring has been well preserved. It has an ellipsoid hoop made of a band with rectangular and slightly rounded cross section, widening towards the upper part, with rounded and not very prominent shoulders on the curvature. The ellipsoid horizontal plaque in which the bezel is shaped, is without a setting for the gemstone. Actually, the gemstone is placed at the level of the plaque. The gemstone has engraved on its surface the representation of a male character with military attributes, most probably the god Mars. The relatively small size of the ring might suggest the fact that it belonged to a teenager or a woman. In terms of dating the gemstone ring, the archaeological context of the discovery may suggest a direction in this regard. The ring was found beneath the stratigraphic level of a building that dates back to the first half of the 3th century AD, so the archaeological level to which it belonged may fit chronologically between the end of the 2nd century and the beginning of the following. The decoration of an iron ring with a gemstone may seem a bizarre fact. But adorning jewellery made from inferior quality metals with semiprecious stones, represents a 3th century custom.



Fig. 1. Cioroiu Nou și împrejurimile pe harta Olteniei romane/ *Cioroiu Nou and its surroundings on the map of Roman Oltenia* (după D. Bondoc/after D. Bondoc)

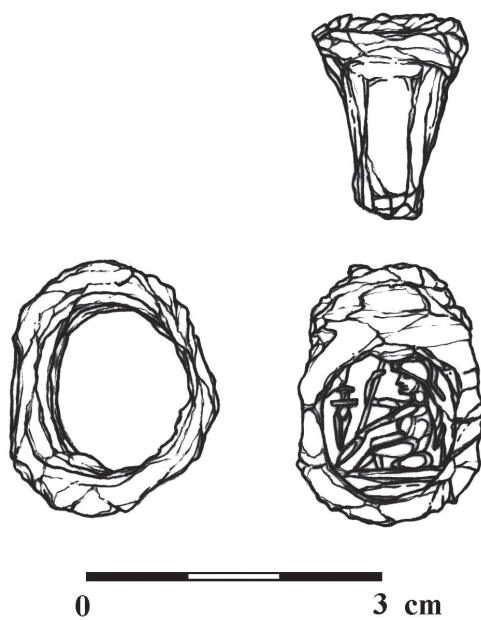
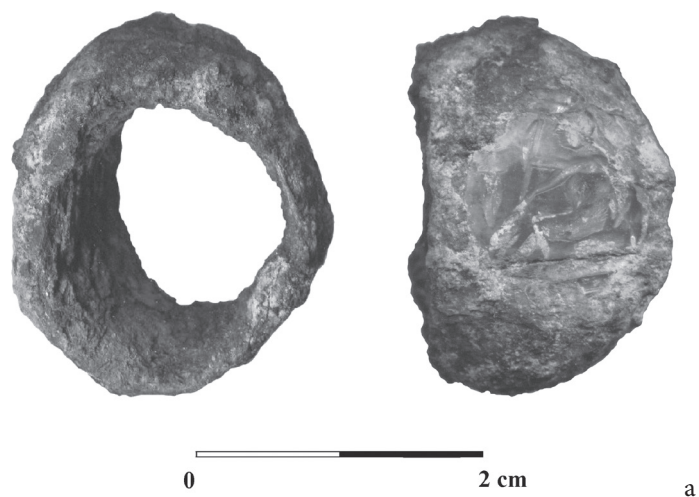


Fig. 2. Inelul realizat din fier și decorat cu piatră gemă, descoperit la Cioroiu Nou în anul 2014 (a), cu desenul aferent (b)/ *The gemstone ring found at Cioroiu Nou in the year 2014 (a), with the corresponding drawing (b)* (Drawing by Gabriela Filip)



Fig. 3. Piatra gemă care decorează inelul de la Cioroiu Nou, fotografie (a), mulaj (b) și desen (c)/ *The gemstone which adorns the ring from Cioroiu Nou, photography (a), clay mould (b) and drawing (c)*