

CERCETĂRI ARHEOLOGICE DE SUPRAFAȚĂ ÎN LOCALITATEA RĂCĂȘDIA (JUDEȚUL CARAȘ-SEVERIN) (I)

Constantin Adrian Boia*

Cuvinte cheie: Răcășdia, periegheză, epoca bronzului, epoca fierului, ev mediu

Keywords: Răcășdia, field survey, bronze age, iron age, middle age

Cercetările arheologice de suprafață (perieghezele) inițiate personal pentru a investiga hotarul aparținător localității Răcășdia (cca. 4130 ha), s-au desfășurat pe o perioadă cuprinsă între 08.02.2014-06.05.2015. În acest interval de timp au fost cercetate vizual 1607 ha, adică 39% din suprafața întregului hotar cadastral ce aparține localității.

Localitatea Răcășdia este situată în vestul județului Caraș-Severin, fiind reședința comunei cu același nume, ce are în componența administrativă satul Vrăniuț. Localitatea este traversată de la nord-vest la sud-vest de DN 57 Moravița-Orșova. Răcășdia se învecinează cu următoarele localități: la nord cu Vărădia, la nord-vest cu Vrani, la vest cu Berliște, la sud cu Ciuchici, la est cu Ciclova Română, iar la nord-est cu orașul Oravița.

Răcășdia este parte a Depresiunii Oraviței și prezintă două tipuri principale de câmpie: câmpia înaltă (acumulativ-erozivă) și câmpia joasă (de acumulare aluvo-proluvială și de divagare, care formează în mare parte luncile pâraielor). În partea estică are un aspect deluros, prezentând numeroase văi cu apă permanentă sau temporară, iar în partea vestică terasele ce coboară lin dinspre nord-nord-vest reprezintă caracteristica acestei câmpii¹.

Din punct de vedere hidrografic zona Răcășdiei aparține de bazinul Carașului. Teritoriul comunei este străbătut de pârâul Vrani, Ciclova, Răcăștiuța – pe direcția est-vest; Mercina – la nord de localitate; fără a uita de văile și ogașele care au rolul de a transporta apa din partea superioară a dealurilor înspre văile pâraielor mai sus menționate.

* Muzeul Banatului Montan Reșița, b-dul Republicii, nr. 10, e-mail: constantin.boia@yahoo.com

¹ Timotei 1981, 173.

Referindu-ne la siturile arheologice deja cunoscute în bibliografia de specialitate, pentru preistorie este cunoscut punctul de la hotarul cu Ilidia, unde s-a recoltat chirpici și ceramică². O brățară realizată din scoica mediteraneană *Spondylus* și încă una, în stare fragmentară, ambele având un decor realizat prin creștături, cel mai probabil încadrându-se în cultura neolitică Vința, s-au identificat în cadrul localității, dar punctul toponimic sau alte indicații despre poziția acestora nu se regăsesc în bibliografia avută la dispoziție³.

Nu trebuie omis tezaurul monetar identificat în urma lucrărilor agricole, acesta însumând circa 2000 de monede din bronz în punctul toponimic *Lațova*⁴. Acesta a fost însă împărțit între descoperitorii săi, iar unele monede s-au pierdut⁵. Concluzia generală este că majoritatea monedelor sunt cuprinse între limitele cronologice ale anilor 324–361 d.Hr.

Făcând referire la perioada secolelor III-IV d.Hr, descoperiri arheologice s-au efectuat în punctele: *Lațova*, *Rovină*, *Dumbravă*, răscrucea drumului Ilidia-Macoviște și sub dealul *Obana*⁶. Pentru perioada medievală, descoperirile din centrul localității evidențiază ceramică specifică secolelor XII-XIV⁷.

Pe lângă acestea, activitatea arheologică mai recentă a avut ca rezultat descoperirea unui nou sit, în intravilanul Răcășdiei, la marginea vestică a satului, evidențiindu-se, prin investigația finanțată de Romtelecom, ceramică neolitică și medievală. Punctul de interes este situat la circa 100 m est de malul Ciclovei și al podețului peste care traversează DN 57 Moravița-Orșova⁸.

În concluzie, siturile edite de pe teritoriul Răcășdiei sunt în număr de 8, dintre care 7 fiind descoperite în perioada de dinainte de 1989, iar ultimul fiind identificat imediat după anul 2000. În cele ce urmează voi prezenta punctele arheologice descoperite în periegeze (în număr de 25), grupându-le pe epoci.

În privința metodologiei de lucru abordate, cercetarea de suprafață a reprezentat mijlocul prin care au fost identificate punctele arheologice. Pe lângă arătura propriu-zisă, elemente precum: mușuroaiele de cârțiță, malurile râurilor, șanțurile săpate pentru drenarea apei dar și copacii smulși din pământ cu tot cu rădăcini, scurmăturile mistreților, au fost analizate vizual.

Cercetarea sistematică de teren se realizează prin trasarea convențională a unor linii de parcurs, distanța dintre acestea fiind cuprinsă între 10 și 20 m. Suprafața dintre aceste linii se parcurge în zig-zag, pentru acoperirea

² Țeicu 1987, 343.

³ Petrovsky 1977, 450–451.

⁴ Luca 2005, 303.

⁵ Gudea 1975, 184.

⁶ Luca 2004, 125–126.

⁷ Țeicu 1987, 343.

⁸ Țeicu 2003, 362.

cât mai bună a terenului, în scopul recoltării materialului arheologic reperat. Următoarele etape constă în spălarea, fotografierea, desenarea și interpretarea materialului. Apoi, toate aceste date sunt introduse în fișa de sit. Este necesar să menționez că, pentru delimitarea siturilor arheologice care aparțin aceleiași epoci istorice și se află apropiate unele de altele, am ținut cont de o distanță de circa 150–200 m care trebuie să fie între acestea, în interiorul acestei limite neregăsindu-se niciun fel de material arheologic.

Abrevierile folosite vor fi cele conținând litera R, aceasta provenind de la denumirea localității (Răcășdia), iar cifra sau numărul alăturat literei reprezintă indicativul primit de către sit în timpul cercetării arheologice. Coordonatele GPS vor însoți de asemenea punctul arheologic, acestea fiind înregistrate în teren în punctul care este considerat a fi în mod convențional centrul așezării.

Pentru preistorie, voi enumera siturile arheologice care conțin material specific acestei epoci, dar atipic, fiind astfel neîncadrabil cronologic mai exact: R16 (44°59'12.96"N; 21°34'38.49"E) (Fig. 1). Trebuie adusă mențiunea că materialul ceramic preistoric este în cantități foarte reduse, realizat dintr-o pastă grosieră, numărul maxim de fragmente de pe suprafața unui obiectiv arheologic fiind de 10–12 bucăți, ceramica specifică altor epoci reprezentând materialul mai numeros din cadrul acestora, confruntându-ne așadar cu așezări multistratificate. În opinia mea, cauzele modestei prezențe a fragmentelor ceramice pot fi următoarele: proasta ardere a vaselor; prezența materialelor în straturi de o adâncime mai mare, plugul nereușind să răscolească solul la această adâncime și astfel, să le scoată la suprafață; lunga perioadă în care materialul a înfruntat intemperiiile naturii, în special compoziția chimică a solului, care poate fi ostilă pentru o vastă gamă de materiale (oase, ceramică, fier etc.).

Distanța dintre situl R-16 și cel mai apropiat curs de apă este de maxim 200 m.

Epoca bronzului este reprezentată de materialul regăsit în cadrul obiectivului arheologic R6 (44°59'15.53"N; 21°34'47.56"E), amplasat la circa 3 km vest față de Răcășdia, pe terasa pârâului Ciclova, la câțiva zeci de metri de albia permanentă a acestuia (Fig. 1). Acest sit conține un material ceramic bogat ca și cantitate (încadrabil în epoca bronzului și a fierului). Materialul tipic este reprezentat de o buză de vas (redușă ca dimensiune) ce intră în categoria ceramicii semifine⁹. Ca decor se observă un slip roșcat-cărămiziu pe interior, la exterior slipul fiind puternic corodat (Fig. 2).

Cele 5 situri arheologice, care conțin fragmente ceramice specifice epocii fierului, sunt situate la vest de sat. Acestea sunt următoarele: R1 (44°59'26.80"N; 21°36'32.20"E); R2 (44°59'13.26"N; 21°36'9.07"E); R3 (44°59'19.33"N;

⁹ Date realizată de către dr. Andrei Stavilă.

21°35'58.62"E); R6 (44°59'15.53"N; 21°34'47.56"E) R19 (44°59'6.04"N; 21°34'19.60"E) (Fig. 1). Trei dintre acestea (R-1, R-2, R-3) sunt amplasate în imediata vecinătate a Răcășdiei, până la o distanță maximă de 1,5 km. Alte două așezări se află tot la vest de sat, dar la o distanță de circa 3 km. Acestea sunt situate pe suprafețe cvasipiane ori plane, în cadrul terasei pârâului Ciclova ori a terasei pârâului Vraniu Sec (în cazul lui R19). Cu excepția obiectivului cu indicativul R6, pe suprafața căruia predomină ceramica preistorică (hallstattiană și din epoca bronzului), celelalte situri cuprind un material ceramic hallstattian redus cantitativ. Distanța dintre aceste situri arheologice și cel mai apropiat curs de apă este următoarea: 200 m pentru (R1, R2, R3, R19) și 50 m pentru (R-6).

Ceramica este de natură grosieră și semifină, ca degresanți regăsind nisipul, pietricelele și cioburile pisate. Materia organică este, de asemenea, utilizată ca degresant, observând micile spații și crăpături care apar în timpul arderii. Arderea este oxidantă. Fragmentele ceramice sunt lucrate cu mâna. Acestea sunt reprezentate de două buze de vas (una dintre aceste fiind decorată cu incizii oblice orientate de la stânga spre dreapta, încadrată cronologic în orizontul culturii Basarabi, provenind de la o oală/vas borcan)¹⁰, două toarte și un perete de vas decorat printr-un brâu alveolar (Fig. 3). Descoperiri din cadrul culturii Basarabi s-au efectuat la: Berzasca (*Stația de pompăre I.F.E.T., Ogașul Odului*); Broșteni (*Micleni*); Gornea (*Tărmuri-Pod Păzăriște*); Greoni (*Dealul Albului*); Iam (*Pripor*); Ilidia, (*Oblița, Funii*); Remetea Mare (*Gomila lui Gabor*); Valea Timișului (Rovină); Vrăniuț (*Iagodărie*)¹¹.

Pentru perioada secolelor II-IV d.Hr. activitatea desfășurată în zonă este una intensă, fiind dovedită de siturile arheologice descoperite (11 la număr) dar și de bogatul material care se regăsește în cadrul acestora (ceramică, zgură, râșnițe și turte de fier). Așezările descoperite în perimetrul Răcășdiei sunt următoarele: R1 (44°59'26.80"N; 21°36'32.20"E); R2 (44°59'13.26"N; 21°36'9.07"E); R3 (44°59'19.33"N; 21°35'58.62"E); R4 (44°59'28.86"N; 21°35'21.32"E); R5 (44°59'17.10"N; 21°35'19.74"E); R6 (44°59'15.53"N; 21°34'47.56"E); R8 (44°59'21.92"N; 21°34'27.27"E); R11 (44°59'34.59"N; 21°34'48.40"E); R16 (44°59'12.96"N; 21°34'38.49"E); R17 (44°58'54.46"N; 21°35'3.22"E); R19 (44°59'6.04"N; 21°34'19.60"E) (Fig. 4).

Suprafața acestora este de la câteva hectare și până la 31 ha (pentru R4). Siturile arheologice sunt amplasate în cadrul terasei pârâului Ciclova și a Vraniului Sec (după caz), fiind așezate la vest, respectiv sud-vest de localitatea Răcășdia. Deși aproape întreg hotarul aflat la sud de localitate a fost investigat prin perieghetă, nu putem explica faptul inexistenței urmelor materiale

¹⁰ A se vedea descrierea ceramicii de tip Basarabi la Gumă 1993, 225.

¹¹ Gumă 1993, 212-215.

specifice acestei perioade, zone de luncă și pâraie identificându-se și în această parte a hotarului cadastral.

Cele 11 obiective arheologice încadrate cronologic în perioada sec. II-IV d.Hr. reprezintă un procent de 44% din totalul celor 25 de situri descoperite în arealul studiat prin periegheză, 9 dintre acestea prezentând un material ceramic bogat cantitativ, celelalte două doar un material redus ca număr sau lipsit de piese tipice (R5, R6).

Distanța dintre aceste obiective arheologice și cursul cel mai apropiat de apă este următoarea: pentru (R1, R2, R3, R6, R8, R16, R17, R19) maxim 200 de metri; pentru (R-4), 850 de metri; pentru (R5), 400 de metri; 850 de metri pentru (R11). Activitățile metalurgice din zonă, reflectate de recoltarea zgurilor de fier de pe suprafața a 9 situri din cele 11, arată o intensă activitate a populațiilor din această perioadă istorică.

Ceramica identificată în cadrul acestor situri arheologice face parte din categoria semifină și fină, predominând ceramica cenușie. Prelucrarea vaselor s-a făcut la roată, arderea fiind cea reducătoare, realizată complet și uniform. Ca degresant se regăsește nisipul fin, nisip cu bob mare și pietricelele în funcție de tipul ceramicii, fine sau semifine. Ca decor se observă prezența fațetării, a unui brâu liniar incizat sau incizia orizontală a unei linii (Fig. 5). Descoperirile de acest tip din Banat sunt numeroase, acestea regăsindu-se la: Grădinari (Săliște)¹², Vraniuț (Ulița Popii)¹³, Berzovia¹⁴, Arad (*La barieră*)¹⁵.

Pentru perioada medievală timpurie, descoperirile arheologice din cadrul hotarului localității nu lipsesc (9 situri), acestea însumând 36% din totalul punctelor arheologice descoperite. Ceramică specifică acestor secole VII-XIII d.Hr s-a regăsit în cadrul siturilor: R2 (44°59'13.26"N; 21°36'9.07"E); R3 (44°59'19.33"N; 21°35'58.62"E); R7 (44°58'13.65"N; 44°58'13.65"N); R10 (44°58'10.39"N; 21°38'5.64"E); R12 (44°58'8.19"N; 21°36'55.79"E); R13 (44°59'16.89"N; 21°36'37.98"E); R14 (44°59'5.92"N; 21°36'10.51"E); R15 (44°59'5.04"N; 21°34'57.22"E); R16 (44°59'12.96"N; 21°34'38.49"E); (Fig. 6).

Cantitatea materialului arheologic recoltat de pe suprafața acestora variază de la un obiectiv la altul. În ceea ce privește dispunerea față de un curs de apă, toate așezările se află la o distanță de maxim 200–250 m față de acesta. Suprafața pe care sunt situate aceste situri este reprezentată de terase, din apropierea meandrelor fosile sau a cursurilor de apă active în prezent.

Trebuie precizat faptul că jumătate dintre siturile respective suprapun alte locuiri mai vechi, de secol II-IV d.Hr.

¹² Bozu 1990, 147–159.

¹³ Țeicu 2000, 242.

¹⁴ Țeicu 2000, 453.

¹⁵ Grumeza, Ursuțiu, Copos 2013, 9–13.

Se observă gruparea așezărilor în 3 zone. La vest-sud-vest de sat, în imediata vecinătate a acestuia și până la o distanță de 1.5 km, observăm dispunerea a 4 dintre acestea. Alte două obiective arheologice sunt amplasate tot la vest-sud-vest de localitate, dar la o distanță de circa 3 km. La sud-sud-est de sat, se atestă prezența a două situri arheologice reprezentative pentru perioada medieval-timpurie, iar la sud-sud-vest doar unul. Așadar, cele 9 situri arheologice puteau reprezenta vetrele unor așezări medievale, care să fi avut o anumită continuitate, în cadrul unora din acestea regăsindu-se și ceramică medievală mai târzie.

În privința materialului ceramic, ca degresant este utilizat în cele mai multe cazuri nisipul în cantități mari (de la nisip fin la nisip cu bobul mare) și uneori pietricelele. Decorul este reprezentat de valuri incizate, uneori în registrul al doilea fiind observate și linii incizate dispuse paralel, așadar, cele două tipuri de decor apar împreună, pe același fragment ceramic (în unele cazuri). Categoria predominantă este reprezentată de ceramica semifină și fină. Arderea întâlnită cel mai frecvent este cea reducătoare (Fig. 7). În Banat, descoperiri ce țin de această epocă au fost la Gornea, în punctele *Zomonița*¹⁶ și *Țărmuri*¹⁷.

Prezența unor așezări omenești este atestată și pentru sec. XIII-XV, siturile care sunt datate în acest interval de timp sunt următoarele: R9 (44°59'23.83"N; 21°34'46.12"E); R10 (44°58'10.39"N; 21°38'5.64"E); R12 (44°58'8.19"N; 21°36'55.79"E); R13 (44°59'16.89"N; 21°36'37.98"E); R14 (44°59'5.92"N; 21°36'10.51"E); R15 (44°59'5.04"N; 21°34'57.22"E); R17 (44°58'54.46"N; 21°35'3.22"E); R19 (44°59'6.04"N; 21°34'19.60"E) (Fig. 6).

Disponerea față de un curs de râu actual sau un meandru fosil este de aproximativ 200 de metri pentru așezările enumerate mai sus, excepție făcând R9 care este situat la o distanță de circa 330 m față de cursul actual al pâraului Ciclova (Valea Mare). Suprafața pe care sunt așezate aceste puncte arheologice este în general una plană sau cvasi-plană, în cadrul unor terase ale pâraielor menționate mai sus.

Referitor la dispunerea acestora, se poate observa un grup de 4 situri la o distanță de 3–3.5 km VVS față de vatra actuală a satului, iar alte 2 așezări sunt amplasate în aceeași direcție față de localitate, dar la distanțe cuprinse între 700 m–1,3 km.

În privința materialului arheologic, acesta este în general fragmentat, fragmentele ceramice atipice și de dimensiuni reduse predominând. Decorul este realizat prin incizii paralele, dispuse orizontal unele față de celelalte, impresiuni cu unghia sau realizat cu roțița. Nisipul fin este degresantul cel mai des

¹⁶ Uzum1983, fig. 6–14, 19–25.

¹⁷ Uzum1977, fig. 4–5.

întâlnit, iar ca ardere apare atât cea oxidantă, cât și cea reducătoare. Ceramica din categoria fină și semifină este cea mai frecvent întâlnită în cadrul acestor situri (Fig. 8). Descoperiri de acest tip au mai fost întâlnite la Gornea¹⁸.

Pentru perioada medievală târzie (sec. XV-XVII), în hotarul aparținător localității s-au identificat 5 situri arheologice cu materialul ceramic caracteristic. Acestea sunt: R4 (44°59'28.86"N; 21°35'21.32"E); R5 (44°59'17.10"N; 21°35'19.74"E); R10 (44°58'10.39"N; 21°38'5.64"E); R24 (44°58'54.28"N; 21°38'32.23"E); R26 (44°59'13.10"N; 21°38'16.64"E). (Fig. 6).

Siturile R10 și R24 se află la o distanță de aproximativ 50 m față de un curs de apă actual, iar pentru celelalte 2 puncte arheologice, distanța variază între 500 m și 2 km. Tot acum se observă primele așezări pe teren mai înalt, adică pe culmea sau panta unui deal, mărimea acestora fiind foarte redusă. Cu excepția lui R4, celelalte situri identificate au mărimi de circa ordinul câtorva zeci sau sute de metri pătrați.

R10, R24 și R26 se află la SE de vatra actuală a satului, la o distanță cuprinsă între 700 de metri și 2.5 km.

Ceramica descoperită în cadrul acestor situri arheologice este redusă ca număr. Cea mai mare parte a sa este realizată dintr-o pastă de caolin, fundurile de vas și pereții fiind cel mai des regăsiți, așadar categoria ceramicii fine și semifine este reprezentativă. Arderea este una bună, completă și oxidantă. Unele fragmente ceramice prezintă smalt de culoare verde, albă sau roșiatică (Fig. 9). Ceramică specifică acestei perioade s-a mai descoperit la: *Dumbrăvița și Timișoara – Piața Libertății, Strada 9 Mai, Piața Sf. Gheorghe*¹⁹.

Perioada modernă (sec. XVIII-XX) este reprezentată de 6 puncte arheologice în hotarul localității Răcășdia, și anume: R18 (44°58'57.25"N; 21°35'19.77"E); R21 (45° 0'14.68"N; 21°36'5.55"E); R22 (45° 0'26.49"N; 21°35'59.37"E); R23 (45° 0'20.53"N; 21°36'4.36"E); R25 (44°58'16.82"N; 21°38'9.56"E); R26 (44°59'13.10"N; 21°38'16.64"E) (Fig. 10).

Siturile R5, R18, R25 sunt situate la o distanță ce variază între 200 și 340 m față de o sursă de apă, fiind amplasate în cadrul unor terase. Celelalte așezări se află la o distanță de 1,5 km față de un curs de râu actual, dar la circa 700–800 de metri (cu excepția lui R26), față de traiectul unui ogaș care colectează apele de pe deal. Așezările R21, R22, R23 sunt amplasate la 1,5 km NV față de sat, cu o distanță de circa 100 m între acestea, așadar fiind posibil să avem de-a face cu aceeași așezare. R5 și R18 sunt situate la circa 2 km V față de vatra actuală a localității, iar R26 și R25 se află dispuse la S față de sat.

Pasta din care este realizată ceramica conține ca degresant un nisip foarte

¹⁸ Țicu, Lazarovici 1996, 77.

¹⁹ Floca 2013, 148.

fin. Arderea este oxidantă, foarte bună, completă, unele fragmente ceramice căpătând un aspect sticlos. Ca decor apare smalțul (alb, verde, roșiatic), pe interior și/sau pe exterior; liniile paralele pictate sau puncte de diferite dimensiuni (de dimensiunea unei unghii) se regăsesc ca elemente de decor (Fig. 11). Datarea acestor fragmente ceramice a fost realizată de arh. dr. Dumitru Țeicu.

Prin prezența acestor așezări este dovedit faptul că zona Răcășdiei a fost prielnică pentru stabilirea unor așezări încă din preistorie, dar mai cu seamă odată cu perioada secolelor II-IV d.Hr., când acestea sunt în număr foarte mare și cu un material ceramic numeros.

Prin identificarea în cadrul periegezelor a zgurilor și turtelor de fier, se poate trage concluzia că locuitorii acestor așezări, atât din perioada secolelor II-IV d.Hr., cât și din Evul mediu, știau să prelucraze fierul astfel încât să obțină uneltele de care aveau nevoie pentru traiul zilnic. Totodată, prezența acestor zguri și turte de fier dovedește existența relațiilor comerciale care aveau loc în zona arealului investigat, nefiind exclusă varianta ca, la rândul lor, obiectele obținute într-un atelier metalurgic local să fie folosite mai târziu în cadrul schimburilor comerciale.

Descoperirile acestor situri arheologice din localitatea Răcășdia sunt benefice, de asemenea, pentru cunoașterea cu exactitate a situației arheologice din zonă, primul pas fiind cunoașterea patrimoniului arheologic și repertorierea acestuia cu exactitate. Pasul următor este reprezentat de punerea în circuitul științific a descoperirilor (prin săpături arheologice sistematice sau de salvare). Dezvoltarea imobiliară din ultimul timp, dar și amenajările funciare, determină intervențiile specifice pentru investigarea arheologică a zonei.

Periegezele efectuate la nivel microzonal reprezintă un punct de plecare în cercetările de teren extinse, pe care intenționez să le inițiez în zona Răcășdiei, continuându-le apoi în cadrul oferit de macrozona județului Caraș-Severin.

BIBLIOGRAFIE

- Bozu 1990,
O. Bozu, *Așezarea daco-romană de la Grădinari-„Săliște” (jud. Caraș-Severin)*, în *Banatica*, 10, 1990, 147–186.
- Grumeza, Ursuțiu, Copos 2013,
L. Grumeza, A. Ursuțiu, G. Copos, *Arad „Barieră”. Cercetări arheologice preventive într-un sit de epocă sarmatică*, Cluj-Napoca, 2013.
- Floca 2013,
C. Floca, *Liebling. Monografie arheologică*, Timișoara, 2013.

Gudea 1975,

N. Gudea, *Tezaurul monetar de la Răcășdia*, în *ActaMN*, XII, 1973, 183–190.

Gumă 1993,

M. Gumă, *Civilizația primei epoci a fierului în sud-vestul României*, București, 1993.

Luca 2004,

S. A. Luca, *Arheologie și istorie. Descoperiri din județul Caraș-Severin*, *BiblSeptem*, VII, 2004.

Luca 2005,

S. A. Luca, *Arheologie și istorie (II). Descoperiri din Banat*, *BiblSeptem*, X, 2005.

Petrovsky 1977,

R. Petrovsky, *Contribuții la repertoriul arheologic al localităților județului Caraș-Severin din paleolitic până în secolul al-V-lea î.e.n (Partea III)*, în *Banatica*, 4, 1977, 437–461.

Timotei 1981,

J. Timotei, *Caraș-Severin*, București, 1981.

Țicu 1987,

D. Țicu, *Cercetări arheologice în depresiunea Oravița*, în *Banatica*, 9, 317–346.

Țicu, Lazarovici, 1996,

D. Țicu, G. Lazarovici, *Gornea. Din arheologia unui sat medieval din Clisura Dunării*, Timișoara, 1996.

Țicu 2003,

D. Țicu, *Contribuții la repertoriul arheologic al Banatului montan*, în *Banatica*, 16/1, 339–371.

Uzum 1977,

I. Uzum, *Locuirea feudală de la Gornea – Țărmuri*, jud. Caraș-Severin, în *Banatica* 4, 215–222.

Uzum 1983,

I. Uzum, *Locuirile medievale de la Gornea – Zomonițe (com. Sichevița, jud. Caraș-Severin)*, în *Banatica*, 7, 249–295.

FIELD SURVEYS AT RĂCĂȘDIA (CARAȘ-SEVERIN COUNTY) (I)

Abstract

The field surveys we did within Răcășdia cadastral area aimed to discover new sites, in addition to the ones that are already included in the National Archaeological Record Database. There are lots reasons to grant the importance of their identification: new real developing, historical local geography reconstitution, etc. The surveys above come to join the ones at Igriș, Liebling and Moșnița Veche (Timiș County), Lipova Hills (counties of Timiș and Arad), and the Ciclova Valley (Caraș-Severin County).

We did those surveys in 2014–2015, with 25 new sites identifying and their record sending to the National Institute of Heritage (INP) to be recorded in the National Archaeological Record Database.

The archaeological remains (ceramics, volcanic tuff, iron scoria and iron loops or grinding mills) belong to various historical ages, namely: Bronze Era, Iron Era, the 2nd–3rd centuries AD, the Early Middle Ages, Mid Middle Ages and Late Middle Ages, and also to the Modern Era).

The largest number of those sites is located on some terraces of the rivers of Ciclova, Răcășdiuța, and Mercina, indicating the favorite setting places on plan or low lands nearby some active flows.

I believe that is very important to record all the archaeological fields and such a program must be develop in our country in order to really know the archaeological sites location, and to select after the sites worthy of systematically investigation according to the limited funds we have for. By this the authorities would also have new instruments to fight against the users of detectors – who won't have any excuse if ignoring the location of archaeological sites.



Fig. 1. Situri arheologice din preistorie. / Prehistoric archaeological sites.



Fig. 2. Ceramică din Epoca Bronzului. / Pottery from the Bronze Age.



Fig. 3. Ceramică din Epoca Fierului. / Pottery from the Iron Age.

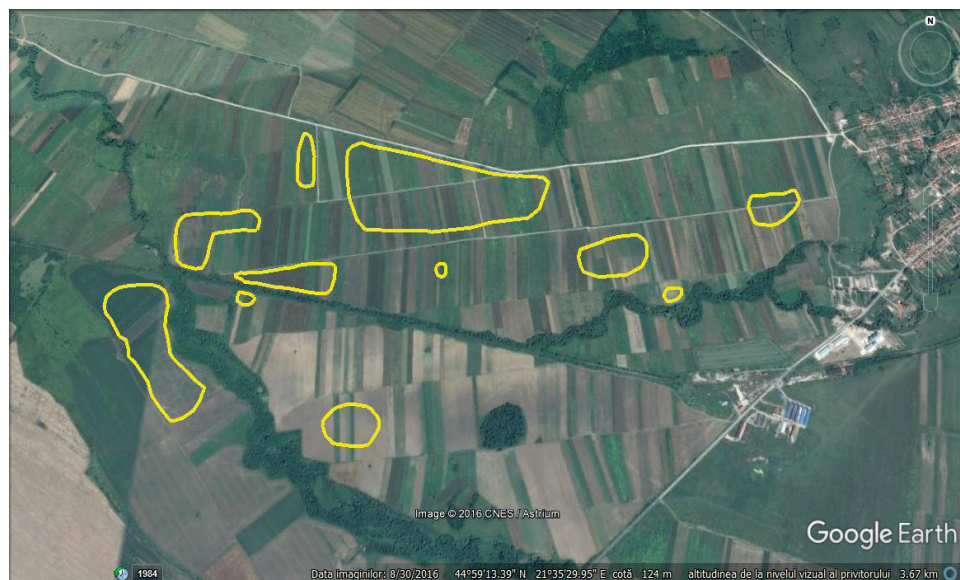


Fig. 4. Situri arheologice din sec. II-IV d.Hr. / Archaeological sites from the 2nd–4rd centuries AD.

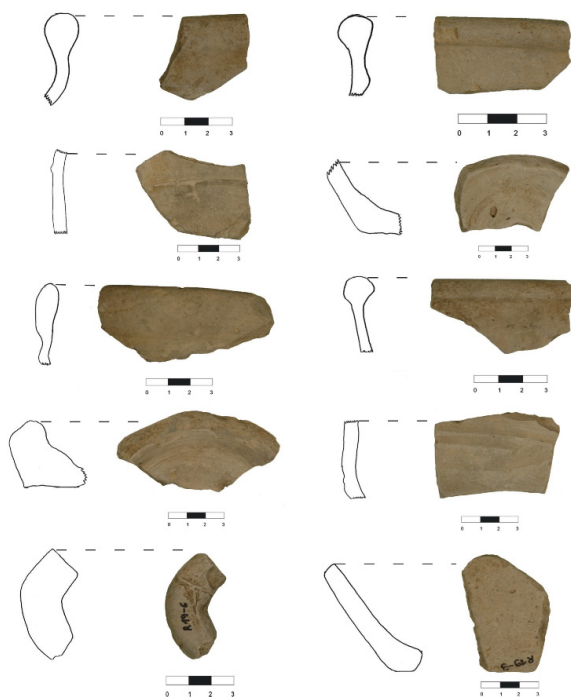


Fig. 5. Ceramică din secolele II-IV d.Hr. / Pottery from the 2nd–4rd centuries AD.



Fig. 6. Situri medievale (sec.VII-XVIII). / Medieval sites (7th-18th centuries).

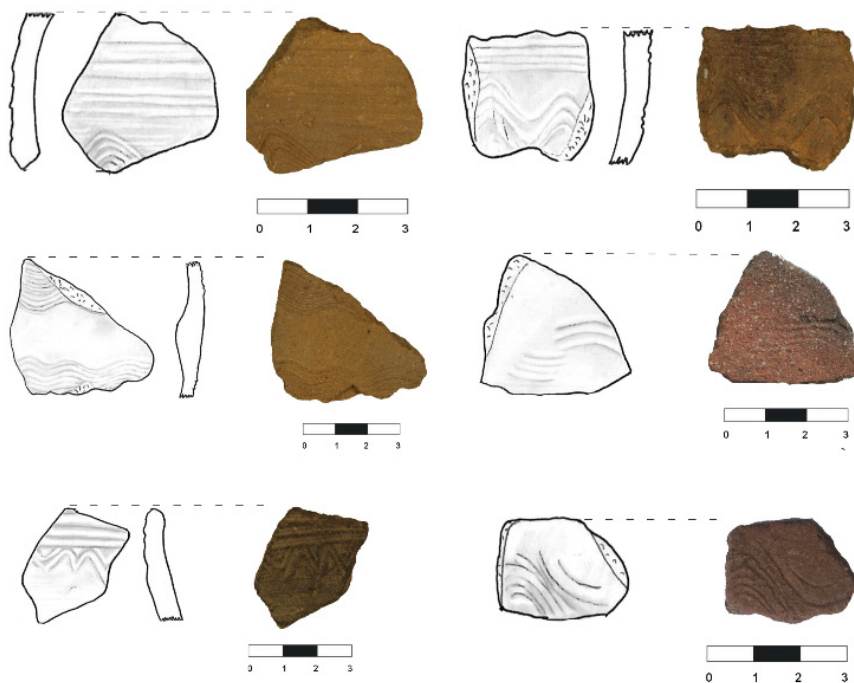


Fig. 7. Ceramică din perioada medievală-timpurie. / Pottery from the Early Middle Age.

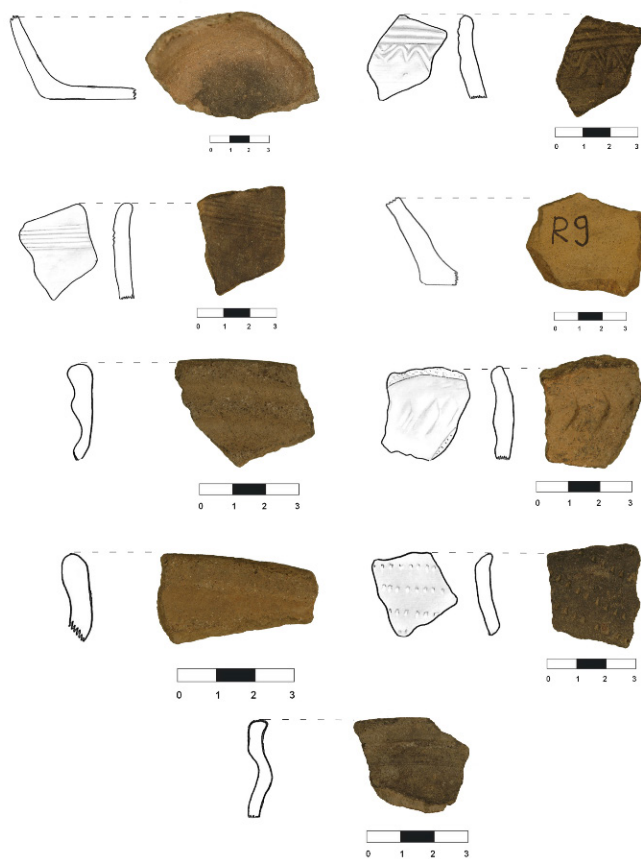


Fig. 8. Ceramică din perioada medievală- dezvoltată. / Pottery from the Mid Middle Age.

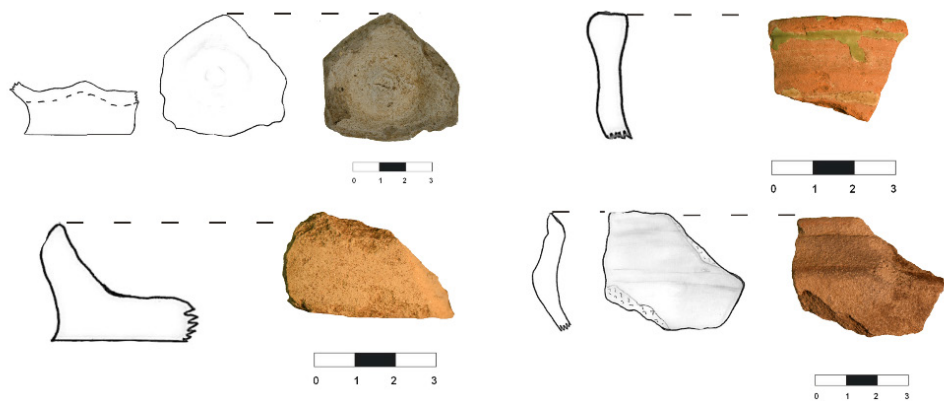


Fig. 9. Ceramică din perioada medievală-târzie. / Pottery from the Late Middle Age.



Fig. 10. Situri din perioada modernă. / Sites from the Modern Age.

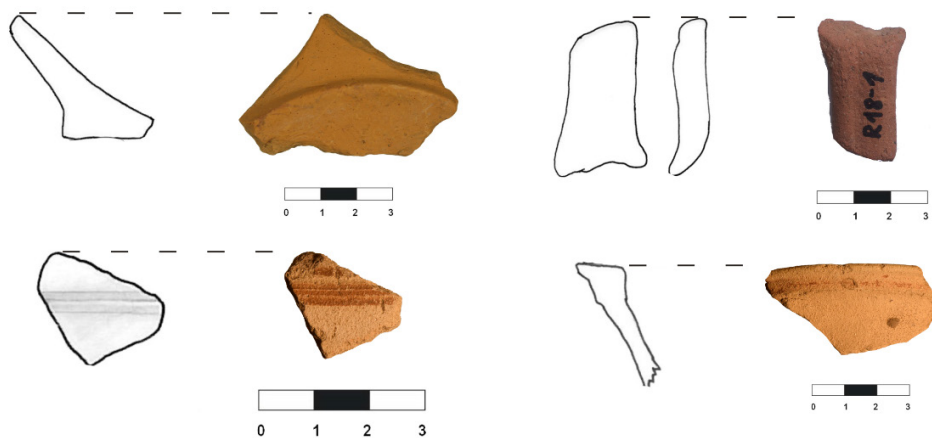


Fig. 11. Ceramică din perioada modernă. / Pottery from the Modern Age.