

UN OPAIȚ GLAZURAT DE LA *TIBISCUM*

Simona Regep*

Cuvinte cheie: opaiț glazurat, clădire privată, așezarea civilă, Tibiscum, Dacia romană

Keywords: glazed rushlight, private building, civil settlement, Tibiscum, Roman Dacia

În istoria provinciei Dacia, așezarea de la *Tibiscum* a jucat un rol important în primul rând strategic și militar, apoi odată cu evoluția sa și unul economic și spiritual. Staționarea trupelor auxiliare a atras stabilirea, pe malul stâng al Timișului, a familiilor militarilor, a meșteșugarilor, negustorilor, dar și a veteranilor. Așezarea civilă s-a extins, în timp, pe ambele maluri ale râului, și a evoluat de la *vicus* militar, ajungând la statutul de *municipium*, în timpul împăratului *Septimius Severus*¹. Dezvoltarea economică a așezării a presupus existența unor ateliere meșteșugărești locale, dar și a unor relații comerciale în cadrul provinciei Dacia, și chiar a Imperiului roman.

Concomitent cu formarea noii așezări de pe Timiș și stabilirea populației, ajung aici, din diferite provincii, și produse romane variate. Printre produsele utilizate în viața cotidiană la *Tibiscum*, se evidențiază și lămpile, în special cele din ceramică.

În timpul cercetărilor arheologice efectuate în anul 2010, în așezarea civilă de la *Tibiscum* a fost surprinsă parțial, o construcție realizată din piatră de râu și mortar (clădirea XIV), cu un bogat material arheologic constând din ceramică, obiecte din sticlă și fier² (Pl. 1). Printre obiectele ceramice a fost găsit și un opaiț din lut glazurat.

Piesa de iluminat în discuție este o lampă având corpul circular, cu un singur cioc ogival și volute. A fost realizată în tipar dintr-o pastă semifină de culoare roșie, uniform arsă. Întreaga piesă este acoperită de un strat de glazură de culoare verde-maronie, cu luciu metalic (Pl. 2).

Lucerna este relativ mare, având următoarele dimensiuni: lungimea de

* Universitatea de Vest Timișoara, b-dul Vasile Pârvan, nr. 4, e-mail: simona.regep@e-uvt.ro

¹ Benea 2003, 91–93.

² Benea *et alii* 2011, 71–72.

15,3 cm, lățimea de 11,7 cm, iar înălțimea de 4,5 cm. Lampa are corp rotund, cu cioc ogival flancat de volute dispuse pe cioc și pe bordură, decorate prin linii incizate; pe canalul ce leagă ciocul de rezervor se află două mici orificii de aerisire. Discul concav, adâncit, este delimitat de bordură prin două cercuri concentrice incizate și este decorat de jur împrejur de o bandă de linii incizate dispuse radial, iar partea centrală, ce conține orificiul de alimentare, nu prezintă decor. Bordura lată este decorată cu motiv vegetal cu frunze de viță de vie și struguri. Toarta supraînălțată, dispusă pe bordură, probabil inelară, nu se mai păstrează. Rezervorul lămpii, rotund, are fundul plat, marcat de două cercuri concentrice; în partea inferioară legătura ciocului la rezervor este marcată de o nervură în relief, decorată prin linii incizate. Lampa glazurată a fost găsit în clădirea XIV³, la adâncimea de 1,20 m. Ciocul prezintă urme de ardere, demonstrând o utilizare intensă.

Modul de realizare al opaițului descoperit la *Tibiscum* este îngrijit și de bună calitate. Capacul său a fost turnat într-un tipar, executat cu o deosebită măiestrie. S-a acordat atenție fiecărui detaliu, atât în ceea ce privește redarea motivului vegetal al bordurii, cât și a elementelor decorative ale discului și volutelor. Aceeași grijă în realizare o constatăm nu numai la capacul piesei de iluminat, ci și în cazul pereților și fundului acesteia, care sunt atent modelate. Dacă la realizarea în tipar a opaițului s-a acordat o grijă deosebită, nu același lucru se constată la realizarea orificiilor, de ardere, de aerisire și alimentare. Aceste orificii sunt așezate ușor spre partea stângă a lămpii.

Din nefericire, nu am găsit analogii pentru opaițul glazurat cu volute. Doar decorul cu viță de vie și struguri este întâlnit pe un exemplar, cu mai multe ciocuri, la *Ulpia Traiana Sarmizegetusa*⁴.

În ceea ce privește locul de producție al lămpilor circulare cu cioc ogival și volute, acestea au apărut în ateliere italice în vremea împăratului Augustus⁵, ajungând la apogeu în a doua jumătate a secolului I p.Chr.⁶. În provincii, piese din acest tip circulă în intervalul cuprins între a doua jumătate a secolului I până în a doua jumătate a secolului al II-lea p.Chr.⁷.

În provincia Dacia, lămpi aparținând acestei categorii sunt întâlnite destul de rar, fiind descoperite la *Apulum*⁸, *Drobeta*⁹, *Micia*¹⁰ și Gilău¹¹. Cronologic

³ Benea et alii 2011, 71–72.

⁴ Alicu 1994, 31, fig. 8/1032.

⁵ Loeschke 1919, 225–226.

⁶ Sapelli 1979, 63.

⁷ Loeschke 1919, 225–226; la *Emona* (cu monedă de la Nero), la *Poetovio* (cu monedă de la Vespasian) Iványi 1935, 11; Sapelli 1979, 63; Mușeteanu, Elefterescu 1983, 113; Čičikova 1987, 157.

⁸ Băluță 1965, 280, pl. I/2.

⁹ Stîngă 1998, pl. XCI/1.

¹⁰ Bocan, Neagu 2015, 117, 136, nr. cat. 1, pl. III/1.

¹¹ Roman 2006, 36–37, 93, nr. 38, pl. 13/38, 17/38.

piesele de iluminat din Dacia au fost datate de la începutul secolului al II-lea p.Chr., până spre a doua sa jumătate.

La *Tibiscum* piese cu volute, provenind din cercetările vechi, au fost datate în prima jumătate a secolului al II-lea p. Chr., ținând cont de circulația pe teritoriul Imperiului Roman a acestui tip de lămpi¹².

În privința lămpii glazurate în discuție, ea a fost găsită într-un context arheologic datat în a doua jumătate a secolului al II-lea p.Chr.

Este greu de stabilit dacă opaițul glazurat cu volute descoperit la *Tibiscum* este un produs de import sau o piesă locală. Calitățile artistice ale lămpii ne indică să-l considerăm un produs de import. La fel de bine ar putea fi un produs local realizat însă într-un tipar adus din provinciile Imperiului Roman în Dacia. De altfel, lipsa unei analize a pastei din care a fost realizat opaițul nu ne poate ajuta să încadrăm corect piesa într-un atelier ceramic. Luăm în calcul, fie doar ca o ipoteză de lucru, proveniența din import a acestui opaiț, fără a putea stabili atelierul.

Ceramică cu glazură a mai fost descoperită la *Tibiscum*¹³, însă nu avem indicii că lampa în discuție este realizată într-un atelier local de aici.

Descoperirea într-o încăpere din clădirea XIV, a așezării civile, indică utilizarea lămpii la iluminat. Ea putea fi adusă fie de locatar din regiunea sa de origine, fie a ajuns pe calea comerțului la *Tibiscum*.

Opaițul glazurat descoperit la *Tibiscum*, prin întregul său aspect, a îmbogățit repertoriul descoperirilor de piese de iluminat, demonstrând încă o dată diversitatea produselor ceramice din Dacia și strânsele legături cu celelalte provincii din imperiu.

BIBLIOGRAFIE

Alicu 1994,

D. Alicu, *Opaițele romane. Die römischen Lampen. Ulpia Traiana Sarmizegetusa*, București, 1994.

Băluță 1965,

C. L. Băluță, *Opaițele romane de la Apulum (II)*, în *Apulum*, V, 1965, 277–294.

Benea 1990,

D. Benea, *Lampes romaines de Tibiscum*, în *Dacia* (N. S.), 34, 1990, 139–164.

¹² Benea 1990, 141, 152, nr. 6–8, fig. 1/7, 12.

¹³ Benea 2004, 203–217.

Benea 2003,

D. Benea, *Septimius Severus și Tibiscum*, în *PB*, II, 2003, 91–93.

Benea 2003a,

D. Benea, *Istoria așezărilor de tip vicii militares din Dacia romană*, Timișoara, 2003.

Benea 2004,

D. Benea, *Ceramica glazurată de la Tibiscum*, în *Apulum*, 41, 2004, 203–217.

Benea et alii 2011,

D. Benea, S. Regep, V. Bunoiu, C. Matei, M. Balaci, C. Timoc, *Jupa, mun. Caransebeș, jud. Caraș-Severin [Tibiscum], Punct: Zidină*, în *CCA, Campania 2010*, Sibiu, 2011, 71–72.

Bocan, Neagu 2015,

I. Bocan, C. M. Neagu, *Opaițele romane din castrul de la Micia, păstrate în colecțiile Muzeului Național de Istorie a României*, în *CercArh*, XXII, 2015, 115–174.

Čičikova 1987,

M. Čičikova, *Pottery lamps from Novae, Recherches sur le culture en Mésie et Thracie, Bulgarie, I-er- IV-e siècle*, în *BullInstArch* Sofia, 37, 1987, 153–172.

Iványi 1935,

D. Iványi, *Die pannonischen Lampen. Eine typologisch-chronologische Übersicht*, în *DissPann*, ser. II, nr. 2, Budapest, 1935.

Loeschcke 1919,

S. Loeschcke, *Lampen aus Vindonissa. Ein Beitrag zur Geschichte von Vindonissa und des antike Beleuchtungswesens*, Zürich, 1919.

Mușețeanu, Elefterescu 1983,

C. Mușețeanu, D. Elefterescu, *Lampes romaines de Durostorum*, în *Dacia* (N. S.), XXVII/1–2, 1987, 109–128.

Roman 2006,

C. A. Roman, *Lamps from Dacia Porolissensis (I)*, Zalău, 2006.

Sapelli 1979,

M. Sapelli, *Lucerne fittili delle civiche raccolte archeologiche, Rassegna di studi del civico Museo archeologico e del civico gabinetto numismatico di Milano*, în *Supplemento* II, Milano, 1979.

Stîngă 1998,

I. Stîngă, *Viața economică la Drobeta în secolele II–VI p. Chr.*, București, 1998.

A GLAZED RUSHLIGHT FROM TIBISCUM

Abstract

A glazed clay rushlight was found in 2010, during the archaeological digs at *Tibiscum*, within the civil settlement.

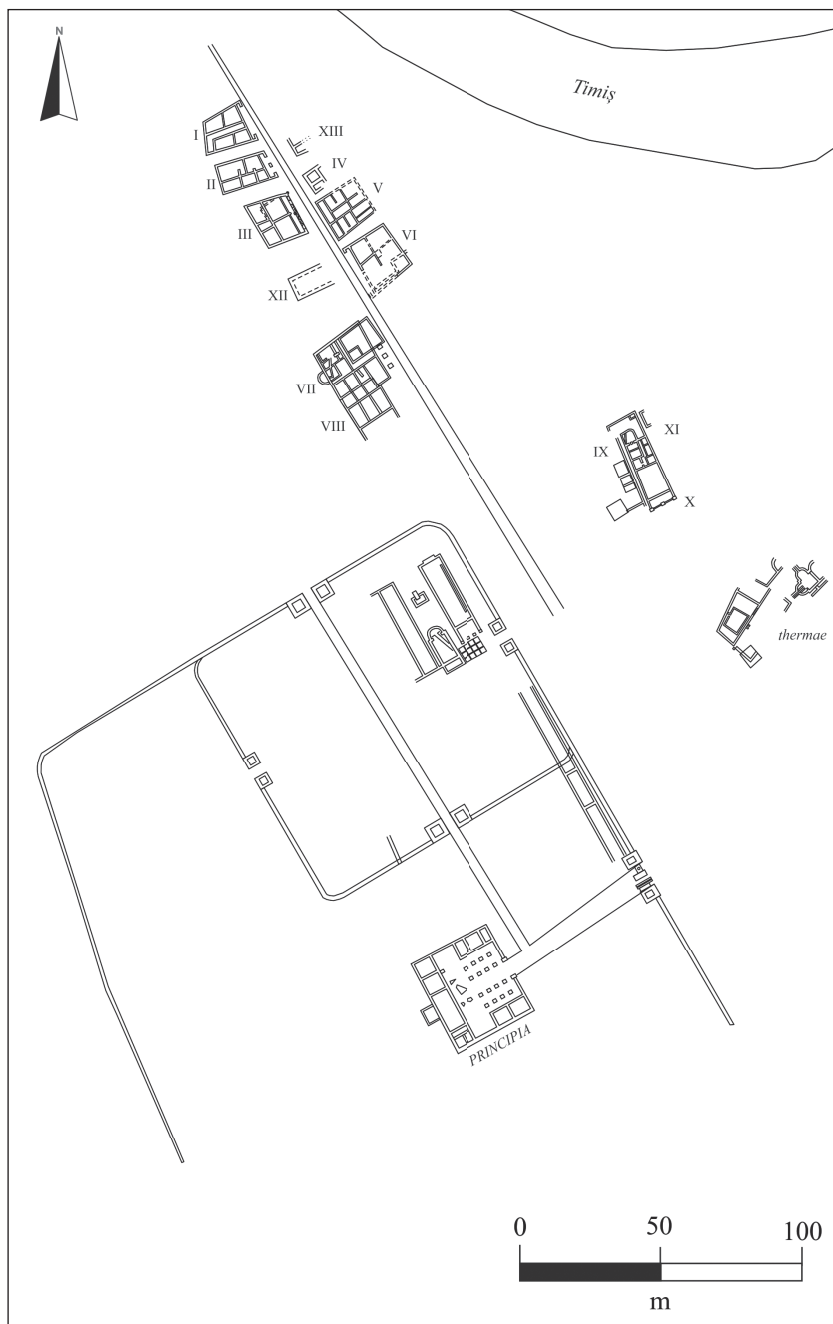
The lamp's body is circularly shaped, with a singular ogival spout and volutes. It was moulded from a red semi-fine paste, uniformly burnt. The whole piece is covered with a green-brown glaze of a metallic gloss.

The lamp has a round body with an oval spout with volutes on it and on the bordure, decorated with incised lines; two small orifices for ventilation are placed on the channel between the tank and the spout. The deep concave disk is limited from the bordure by two concentric incised circles, and decorated all around with a tape consisting in radial incised lines; the central part with the supplying orifice has no decoration. The broad bordure is decorated with a vegetal motive of leaves and grapes. The super-raised handle placed on the bordure, ring shaped probably was not preserved. The lamp's tank is round shaped, with a flat bottom marked by two concentric circles; the spout link to the tank is marked by a nervure in relief decorate with incised lines.

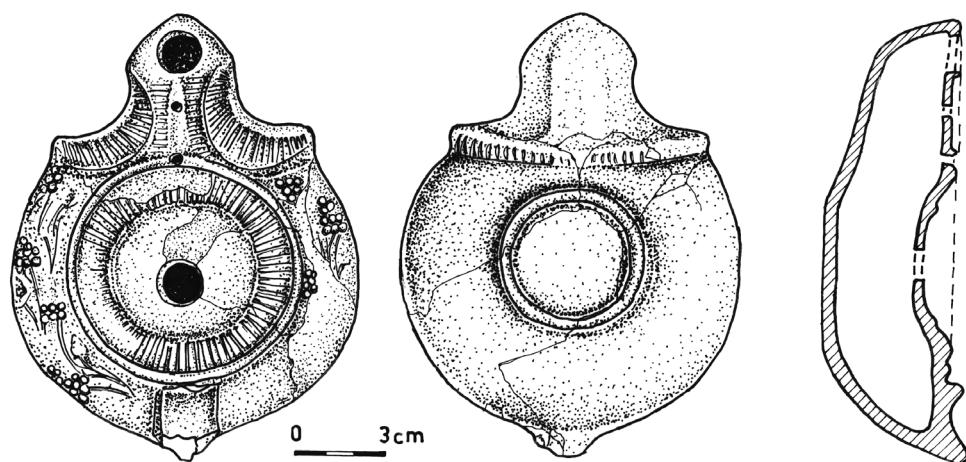
The archeological context where the rushlight was discovered dates in the second half of the 2nd century A. D.

It is hard to say if that glazed rushlight found at *Tibiscum* is local or an imported manufactured article.

Given its aspect in whole, that rushlight found at *Tibiscum* enriched the archeological repertoire of lightening objects and demonstrated once again both the diversity of pottery in Dacia and the close relations with the other provinces of the Roman empire.



Pl. 1. Castrul și așezarea civilă de la *Tibiscum*, după Benea 2003a, fig. 2. / The roman fort and the civil settlement from Tibiscum, after Benea 2003a, fig. 2.



Pl. 2. Opaiț glazurat cu volute de la *Tibiscum*. / Glazed lamp with volutes discovered in *Tibiscum*.