

## TIPOLOGIA, FORMALISMUL ȘI “NOILE ȘCOLI DE ARHEOLOGIE” (I)

Sabin Adrian Luca\*

Prilejul acestor rânduri<sup>1</sup> ne este dat de apariția unui articol în revista *Apulum*<sup>2</sup>. Autorul dă semne de serioase probleme de subiectivitate în această scriere, ca să ne exprimăm cât mai ceremonios. Dar să vedem de ce ne-am aplecat cu atâta atenție asupra unui material care se referă la unele aplicații pe vase și la plastica antropomorfă, coțofeniană.

La pagina 132 din articolul citat autorul afirmă: “Dorim însă să aducem în atenție și o piesă de plastică antropomorfă publicată recent, care ridică semne de întrebare. Este vorba despre descoperirea într-un complex de cult turdășean de la Orăștie-Dealul Pemilor a unei statuete masculine (notă) ce prezintă frapante asemănări cu piesa Coțofeni de Pianul de Jos (fără notă)”. Prima întrebare, nu *semn de întrebare* (sic!) – firească, spunem noi – este: care piesă de la Pianul de Jos? Pentru că autorul ne lasă să lămurim singuri enigma, căutăm în opera profesorului I. Paul, cel care a cercetat și publicat așezarea de la Pianul de Jos... (poate că, în respectul d-voastră nețărnut, domnule autor, considerați că nu mai trebuie să și citați din opera profesorului, lucrurile părând a fi atât de cunoscute pentru toată lumea încât acest fapt elementar pentru o operă științifică, citarea sursei, nu se mai dovedește necesar)<sup>3</sup> și găsim la pl. XV/1a-d a lucrării citate o statueta Coțofeni (acum la fig. 1/A), feminină, care prezintă *frapante asemănări* (!), cu statueta masculină de la Orăștie (acum la fig. 1/B1). Să nu mai vorbim despre faptul că autorul afirmă: “Necesită a fi subliniate în acest sens similitudinile între capetele discoidale cu creștături pe margini ale ambelor piese, podoabele purtate la gât și pe piept constând din coliere franjurate (două pe piesa de la Pianul de Jos și trei pe cea de la Orăștie) și, nu în ultimul rând,

\* Universitatea *Lucian Blaga* Sibiu, b-dul Victoriei, nr. 10, e-mail: sabinadrian.luca@ulbsibiu.ro; Muzeul Național Brukenthal, Piața Mare, nr. 4–5, e-mail: sabin.luca@brukenthalmuseum.ro

<sup>1</sup> Rândurile de față le-am redactat – în linii mari – acum aproximativ 15 ani. Am așteptat, mai apoi, un timp destul de lung pentru a-mi consolida și verifica opiniile. Datorită faptului că nu am sesizat schimbări, îmi permit – cu acest prilej – să-l public în formatul de atunci.

<sup>2</sup> Popa 2004.

<sup>3</sup> Paul 1969.

centura ce cuprinde brăul, de asemenea întâlnită la ambele piese”. Descrierea dumneavoastră ar putea fi luată de bună doar în cazul în care v-ați referi la piesele existente în publicații, nu și la reveriile d-voastră (consultați încă o dată piesele de la fig. 1/A-B1, din prezentul articol). Scuzați-mi cuvintele puțin cam tari, dar unde ați văzut un cap discoidal la statueta de la Orăștie? Unde ați văzut creștături pe marginile capului discoidal la Orăștie? Ce asemănări vedeți între coliere (și, mai ales, cum și unde vedeți d-voastră cele două coliere la piesa de la Pian?)? Și, în sfârșit, cum de vedeți asemănări în ceea ce privește brăul celor două piese (la Pian piesa are un brâu simplu care lasă sexul expus, dar la Orăștie de brâu este atașată o apărătoare de sex)? Ori vorbim despre lucruri diferite, ori ați lipsit de la unele cursuri obligatorii pentru studenții anilor II!

Constatăm că nu sunteți obiectiv nici când dați relații despre complexul de cult de la Orăștie, format din trei, nu două piese, cum sugerați fără ca să fiți atent la textul citat<sup>4</sup> (vă rog consultați fig. 1/B din prezentul articol). Pentru ca să încheiați triumfător această “descriere” loviți cu măiestrie în sistemele cronologice și evolutive deja consacrate afirmând: “Este de luat totuși în considerare puternicul fond neolitic transilvănean la geneza și evoluția statuetelor de tip Coțofeni...”. Dar ce ne facem că tot d-voastră afirmați: “Totuși, până în prezent, statueta de la Orăștie este cea mai grăitoare analogie (sic!) existentă pentru plastica antropomorfă a culturii Coțofeni în mediul neolitic autohton. Rămâne de rezolvat (sic!) discrepanța de ordin cronologic dintre cele două piese, greu de explicat doar apelând la rezolvarea, destul de simplistă, a moștenirii turdășene...”. De ce numai a statuetelor? De ce să nu *rezolvăm* (cuvântul vă aparține) continuitatea directă din cultura Turdaș în Coțofeni... peste secole și milenii...! De fapt, modul în care înțelegeți tipologia și analogia vă aduce mari deservicii...

O ultimă observație la acest capitol. Vă rog să consultați toate numerele *Cronicii Cercetărilor Arheologice din România (CCA)* pe anii 1993–1997 (ani în care am cercetat eu la Orăștie-Dealul Pemilor, punct  $X_2$  și când, fie vorba între noi, cel care semna primul era I. Paul!), dar și cele din anul 2001 (când s-a săpat, câțiva ani, doar în zona necropolei maghiare vechi – Zeno-Karl Pinter și Ioan Marian Țiplic) și veți constata că aici nu a existat și nu există, în stratul de cultură sau în descoperiri de suprafață, niciun fragment ceramic Coțofeni. Nu s-a amintit nicăieri, în niciuna dintre lucrările semnate de mine<sup>5</sup>, despre materiale arheologice Coțofeni la Orăștie-Dealul Pemilor, punct  $X_2$ . Cel mai apropiat punct cu descoperiri aparținând acestei culturi fiind la o distanță apreciabilă, în punctul  $X_6$  de pe terasa cu același nume<sup>6</sup>. Dacă nu aveți încredere în mine, în

<sup>4</sup> Popa 2004, 132, notele 134–136.

<sup>5</sup> Luca 1994; 1997; Luca, Pinter 2001.

<sup>6</sup> Luca 1997, 19.

profesorii d-voastră de la Alba Iulia care au fost de față la executarea săpăturilor și la prelucrarea materialului arheologic, dacă aveți impresia că am mistificat în mai multe cărți și articole succesive realitatea arheologică din acest punct, vă rog spuneți-o explicit, nu ascuns, după *serioase semne de întrebare*.

În sfârșit, nu înțeleg de ce mă citați la nota 136 încercând, cu stângăcie evidentă, să îmi puneți mie în cărcă ezitățile și lipsa d-voastră de cultură arheologică<sup>7</sup>.

Îmi dau seama că aveți, de fapt, o durere ascunsă. Doriți neapărat să vă “războiți” cu cineva, crezând în existența unor posibile “avantaje” în urma acestui gest și atunci trebuie să vă răspund. Și observ aceasta la pagina 129 a articolului d-voastră, nota 101. Aici constatați faptul că afirmam, într-o notă, că idolii coțofenieni aparțin tipului în formă de vioară<sup>8</sup>. În primul rând vă “mulțumesc” pentru faptul că ați găsit nota (ea fiind undeva la sfârșitul unui articol și neavând importanță deosebită în economia acestuia). În al doilea rând, vă “mulțumesc” pentru exprimarea ezitantă din nota 101, în care, la început, afirmația noastră este cotate drept *neavenită*, apoi, imediat, se constată că *în ciuda unor asemănări* ei reprezintă un tip aparte *la un orizont cronologic ulterior manifestărilor de tip Coțofeni*, dar, imediat după aceasta afirmați că: *Exemplare similare apar și în epoci anterioare*. Ce să mai credem? Nu pot decât să constat aceleași angoase și ezitări specifice unui “specialist” în probleme de plastică preistorică, dar și cu o pregătire de bază neadecvată.

Că le spuneți acestor idoli *Violinidole* o faceți pentru apropierea, între “cultura” d-voastră arheologică și literatura germană de specialitate. La noi, idolii de acest tip se numesc, de obicei, *en violon*. Că acest tip se apropie, ca formă, de o vioară este evident. Că piesele publicate de d-voastră la pl. IV/2 (Turdaș-Luncă), 3 (Agrișteu), 5 (Boarta), 6 (Câlnic) sau V/11 (Unirea) și 13 (Turdaș) reprezintă acest tip, este cât se poate de evident. De fapt ați aplicat o “metodă” inversă decât în cazul anterior! Legăturile evidente nu sunt concludente, păreți a spune! De ce? Pentru că nu au emanat de la d-voastră?

Dar să vedem cum publică Nicolae Vlăssa piesa dată drept exemplu de d-voastră<sup>9</sup>: “Pentru legăturile cu regiunea pomenită amintim un idol de tip troian, “en violon”, de la Turdaș...Idol “en violon” din lut cenușiu-gălbui, fragmentar în partea superioară, reconstituit însă în desen (fig. 3/13)”. Încă o părere neavenită, puteți spune! Dar ce să vă fac dacă nu consultați decât superficial bibliografia problemei? Amintiți faptul că Nicolae Vlăssa îi spunea acestui tip de

<sup>7</sup> Despre cât de târzii sunt manifestările turdășene puteți citi și în ultimele mele lucrări: Luca 2001; Luca *et alii* 2004, 103–109.

<sup>8</sup> Luca și Iercoșan 1997, nota 16.

<sup>9</sup> Vlăssa 1976, 105–106.

modelare plastică *idol troian*<sup>10</sup>, chiar dacă același, imediat mai departe, îi spunea *idol en violon*. Dar să vedem cum citați la nota 112, deja amintită: *Vlassa 1966*, p. 15, Pl. C/13. Trebuie să vă credem pe cuvânt, deoarece la *Abrevierile bibliografice* aveți enumerat doar *Vlassa 1974*, cu articolul: *Asupra unor probleme ale neoliticului și ale începutului epocii bronzului în Transilvania*, din volumul *In Memoriam Constantini Daicoviciu*, apărut la Cluj-Napoca în anul 1974. A cui opinie este neavenită!... și cum ați fost învățat să citați, și de cine?!

Ca să vedeți că ideea mea *neavenită* v-ar putea chiar ajuta, să vă dau câteva repere asupra tipului de idoli *en violon*. Hortensia Dumitrescu<sup>11</sup> afirma: "... idoli en violon reprezintă o femeie foarte stilizată" (traducerea ne aparține), cum par a fi și mare parte dintre idoli Coțofeni, dincolo de "masculinizarea" care vă frământă. Mai multe amănunte despre această categorie plastică, în alte culturi, vă rog să consultați lucrarea dedicată culturii Bodrogkeresztúr<sup>12</sup> și, mai ales, excelentul articol scris de Dan Monah pe această temă<sup>13</sup>.

De fapt, vă era mult mai de folos dacă vă mărgineați să citiți capitolul de plastică dintr-o carte cu privire la cultura Coțofeni<sup>14</sup> și nu prea mai aveți ce spune!

Am văzut cum aplicați dumneavoastră principiile tipologiei și stilisticii. Nu înțeleg de ce ați ajuns la concluzia după care materialele Coțofeni publicate de mine ca provenind de la Turdaș-*Luncă*<sup>15</sup> și încadrate în faza I a culturii Coțofeni<sup>16</sup>, nu aparțin acestei faze. Încă un prilej de a fi tranșant cu mine<sup>17</sup>, dar nu și cu Petre Roman, de exemplu<sup>18</sup>. Dar ce afirmați? Că încadrarea piesei fragmentare descoperite de mine este Coțofeni II. Dar să vă dau cuvântul, citând din nota 123: "Piese, pe baze tipologico-stilistice (am văzut cum folosiți aceste baze) se pot data în faza Coțofeni II, cu toate că greșit, S. A. Luca înclină să situeze locuirea Coțofeni de aici în faza Coțofeni I (notă)". Pot greși, sunt om... Dar să afirme asta cel care citează în aceeași notă: *Luca 2001*, p. 92, pagină la care oricât m-am căznit să găsesc această datare (Coțofeni I) nu am reușit să o fac... Poate la *pagina 147* afirm acest lucru! Complexele închise cercetate integral în ultimii ani m-au făcut să văd, pe baza unor descoperiri arheologice, nu pe baza unor speculații, că în zona de sud a sitului există un "cuib" de bordeie

<sup>10</sup> Popa 2004, nota 112.

<sup>11</sup> Dumitrescu 1961.

<sup>12</sup> Luca 1999, 35–36, 40–41.

<sup>13</sup> Monah 1978–1979.

<sup>14</sup> Ciugudean 2000, 39–40.

<sup>15</sup> Luca 2001, 77–80, 92, 146–147, Fig. 18/3; 45/3; 46/1–12, 14–17, 19.

<sup>16</sup> Luca 2001, 147.

<sup>17</sup> Popa 2004, 130, nota 123.

<sup>18</sup> Popa 2004, 130, nota 124.

ce se pot încadra în faza II a culturii amintite!<sup>19</sup> Și acesta se află la o distanță de aproximativ 400 m de piesele publicate în cărțile anilor anteriori. Oare nu este voie ca o cultură arheologică să evolueze în același sit?

Dar să vedem de ce acceptați și citați încadrarea piesei de la Leliceni în faza I, așa cum propusese P. Roman<sup>20</sup>... din obediență și, poate, teamă. De ce? Pentru că dumneavoastră vă pică bine să încadrați aceste piese în faza a III-a, și mai puțin în a doua a culturii Coțofeni, pentru ca să le legați explicit de aplicațiile pe vas “solare”<sup>21</sup>. Dar de unii vă este frică, și atacați acolo unde aveți părerea că sunt slăbiciuni. Plină de slăbiciune este însă apropierea tipologică între piese total diferite din lucrarea d-voastră<sup>22</sup> (unde piesele de la pl. IV/2–3, 5–7 și V/10–11, 13 reprezintă tipul *en violon*; piesa de la pl. V/12 este una de tranziție și cele de la pl. V/1–9 reprezintă tipul la care aspirați d-voastră, care nu se termină cu partea inferioară ca la tipul *en violon*, ci cu picioare; piesa de la pl. IV/4 este atât de îndepărtată de ceea ce doriți d-voastră să fie, încât trebuie să afirm, încă o dată, că ați lipsit sau nu ați făcut cursuri de tipologie<sup>23</sup>). Marele dumneavoastră subiectivism în ceea ce privește tipologia și metoda tipologică se remarcă și atunci când constatați aria de răspândire a tipului de modelare plastică în lut “imaginat” în articolul citat. După cum rezultă din harta de la pl. VI/B, în colțul din dreapta sus, se poate constata că ați optat pentru ca statueta de la Leliceni să fie socotită cap de serie. Ce ne facem, în condițiile după care idolii de la pl. IV și V din lucrarea d-voastră nu prea au legătură tipologico-stilistică cu piesa încriminată (a se vedea paragrafele anterioare)? Poate că asistăm la nașterea unei noi arheologii, după cea *sistemică*, în aceeași notă: *arheologia imaginării sau imaginativă*.

De altfel, în aceeași notă, aflăm și stabilirea existenței unui tip nou de aplicații plastice, solare, pe ceramica Coțofeni<sup>24</sup>. La fel de straniu și, în același timp, copilărește, d-voastră ne arătați la pl. VI/A un cap de serie nesuținut de ilustrație, cu excepția – poate – a piesei de la pl. I/5 (aici observăm, însă, că profilul desenului nu corespunde cu vederea din față a fragmentului ceramic, ca să nu mai spunem că nu suntem foarte siguri că cele două fragmente provin din

<sup>19</sup> Luca *et alii* 2012, 101–117.

<sup>20</sup> Roman 1976, 38.

<sup>21</sup> Popa 2004, Pl. I-II.

<sup>22</sup> Popa 2004, IV-V.

<sup>23</sup> Într-o lucrare recentă H. Ciugudean (Ciugudean 2000, 39) descrie foarte bine piesa publicată de dumneavoastră la Pl. IV/4 drept “statuetă antropomorfă”: “... este evident că exemplarul de la Cicău se detașează tipologic de celelalte piese, capul fiind sferoidal (încă un argument pentru d-voastră în favoarea “capului plat”! n.a.) și cu o cavitate în interior, în care erau introduse pietricele. Funcțional, avem de-a face cu o combinație originală de zornăitoare și reprezentare antropomorfă, destinația sa magico-rituală fiind indiscutabilă”.

<sup>24</sup> Popa 2004, 111–128, 132–134.

aceiași vas!). Ca în cazul anterior, și aici sunt mai multe tipuri, cum – de altfel – observați dumneavoastră în text<sup>25</sup>, dar nu și pe harta citată.

Constat și de ce nu vă convine datarea Coțofeni I a nivelului cercetat la Turdaș-Luncă... Ați găsit un fragment ceramic de la Turdaș<sup>26</sup> încadrabil în faza Coțofeni III în depozitele Muzeului Civilizației Dacice și Romane din Deva. După cum observam colecția (colecțiile) provenite de la Turdaș, acestea reprezintă rezultatele eforturilor unor colecționari amatori sau rezultă din cercetări mai vechi, fără date stratigrafice concludente<sup>27</sup>. Dacă ați fi studiat cu temeinicie bibliografia legată de siturile de la Turdaș, ați fi constatat că în arealul localității mai există cel puțin încă un punct cu descoperiri Coțofeni, mai târziu decât cele din punctul *Luncă*, de unde poate proveni cu ușurință fragmentul ceramic descris<sup>28</sup>.

În încercarea de a găsi cu orice preț analogii pentru un cult solar în epocă – cele mai multe discutabile, fie vorba între noi – ajungeți să încadrați mare parte dintre simbolurile solare pictate sau incizate aflate în peșterile din România în perioada culturii Coțofeni. Prin ce metode? Una dintre acestea este trecerea “ușoară” peste opiniile unor specialiști consacrați, opinii formulate după ani de schimburi de idei și discuții științifice<sup>29</sup>. Să amintim doar faptul că specialiștii care “își permit” să încadreze aceste reprezentări în epoca medievală sunt Ioan Andrițoiu (un alt fost profesor al dumneavoastră!) și Petre Diaconu (specialist recunoscut, care nu are nevoie de recomandarea nimănui în ceea ce privește studiul epocii medievale)! Ba mai mult, alți specialiști cum este Vasile Boroneanț<sup>30</sup> nici nu sunt băgați în seamă. “Argumentele” încadrării acestui tip de reprezentare artistică în cultura Coțofeni sunt cel puțin hilare: “Înălțimea de circa 0,50–1 m la care au apărut majoritatea gravurilor de aici, față de sedimentul din peșteră (notă), sugerează o eventuală execuție a lor într-o epocă în care nivelul de călcare era sensibil inferior celui prezent, deci, foarte probabil în timpul locuirii (?) Coțofeni”. Nu există locuire Coțofeni la *Gaura Cizmii*? Nu există materiale Coțofeni? Într-o notă (nota 63) afirmați: “Amintim că sub vatra medievală, însă nu știm până la ce adâncime, au apărut, sporadic, și fragmente de tip Coțofeni”. Eu credeam că articolul d-voastră este o operă științifică, nu un text împănăt cu expresii de genul circa 0,50–1 m; sub vatră la nu știm ce adâncime; locuire (?) etc. Ajungeți, chiar, “să vă gândiți cum

<sup>25</sup> Popa 2004, 127–128.

<sup>26</sup> Popa 2004, 125, pl. I/6.

<sup>27</sup> Luca 2001, 19–32.

<sup>28</sup> Punctul *Pe Coastă*: Roman, Diaconescu 1999–2000, 98–104; Luca 2001, 17.

<sup>29</sup> Popa 2004, 121, nota 65, ultima parte sau nota 61, ultima parte.

<sup>30</sup> Boroneanț 2000, 82; Cităm: “Considerăm, după linia desenului și fragmentele de ceramică ce s-au recoltat din galerie, că desenele pot fi din epoca medievală târzie, secolele XVI–XVIII”.

gândesc” autorii unor publicații: “Același autor (C.S. Nicolăescu-Plopșor; dacă ar fi fost în viață vă arăta, de fapt, la ce se referea, n.a.) lega picturile rupestre din această peșteră (Pârcălabu, n.a.) de ceramica neo-eneolitică găsită acolo”. Așadar tot neo-eneoliticul este Coțofeni! Mai departe afirmați: “Credem că nu este lipsit de importanță a remarca faptul că din peșteră provin și fragmente ceramice de tip Coțofeni (notă), poate ceea ce Nicolăescu-Plopșor numește în anii ’30 ceramică “eneolitică” (dumneavoastră afirmați, cu un rând mai sus, neo-eneolitică!)... Poate... Tot așa cum: “Cât privește întârzierea cu care în zona țării noastre are loc antropomorfizarea soarelui, aceasta este pusă de Constantin Prut pe seama supraviețuirii unor puternice tradiții neolitice (notă), lucru justificabil, de altfel, pe un tărâm dominat milenii la rând de cultul Zeiței Mamă...” Soarele cu luna... Aici nu este vorba despre o poezie, fie ea o nestemată a culturii noastre, ci despre cult, elemente de religie, care nu se reduc la filozofia speculativă a unui privitor de pe margine... fie el chiar Constantin Prut !

Dar să vedem care este argumentul peremptoriu și plin de greutate după care aceste reprezentări pe pereții peșterilor sunt realizate în vremea culturii Coțofeni, peste afirmațiile atâtor oameni de știință: afirmația colegului d-voastră de generație C. Rișcuța<sup>31</sup>... și iată cum o discuție studentească purtată, cum era și firească, lângă un pahar, se transformă într-o voioasă idee “științifică”.

Să ajungem și la poziția de *orantă* a unor figuri redat plastic sau vase ceramice. Faceți cum faceți și iarăși vă contraziceți de la un rând la altul, desigur nefiind de acord cu aproape toți cei care au scris despre cultura Coțofeni!<sup>32</sup> Acești autori văd o asemănare și – implicit – legătură între poziția brațelor unor urne antropomorfe din cultura Baden și poziția brațelor unor statuete (idoli) Coțofeni, poziție de *orantă*. Ce spuneți la nota 127? “... Apropieri ar putea fi făcute, cum deja s-a precizat, cu urnele antropomorfe din cimitirul Baden de la Center, care au brațele în poziție de orantă, dar în nici un caz cu plastica antropomorfă”. Acele urne reprezintă bunuri ale plasticii antropomorfe..... deci, decideți-vă! Ori urnele de acest fel nu sunt reprezentante ale plasticii antropomorfe (și aduceți ceva nou prin unicitatea afirmației), ori nu știți ce vreți să demonstrați! Și mai ceva! Că vă “dați” la români, treacă-meargă... Dar, atunci când vă atingeți științific de unul dintre monumentele arheologiei europene, Nandór Kalicz, considerând că face confuzii între plastica Baden și cea hallstattiană<sup>33</sup>, mă întreb dacă puteți înțelege textul amintit... În acest caz și statuetele d-voastră de la Pl. IV/3, 5 și – poate – 6 pot aparțin epocii hallstattiene... Putem face orice, oricum, oriunde, fără

<sup>31</sup> Rișcuța 1996, 289.

<sup>32</sup> Popa 2004, 131, nota 127.

<sup>33</sup> Popa 2004, nota 130.

ca să suportăm nici măcar consecințe științifice. Mistificarea și autosuficiența nu fac casă bună cu știința. Această buimăceală vine cu siguranță în urma existenței unei întinderi prea mari a preocupărilor care vă frământă, dintr-un polihistorism arheologic greu de înțeles, care nu are ce căuta în arheologia secolului XXI.

Eu știam că revista *Apulum* este una științifică, dar sunt obligat să revin, în anumite cazuri, asupra acestei idei. Că domnul Constantin Prut este o autoritate în materia domniei sale<sup>34</sup> nu negăm și nici nu avem intenția să o facem! De aici și până a pune tot ce nu cunoaștem sau ni se pare “romantic” în cărca neoliticului și a spiritualității acestei epoci, ni se pare, totuși, abuziv ! Și nu din partea autorului citat, ci de la un “specialist” care găsește cuvinte sau propoziții care “sună bine” le și aruncă într-un text “științific”! Ca să nu mai vorbim despre vorbăria de câteva pagini în care se amestecă informații diverse, gesturi rituale, epoci, divinități specifice unor epoci despărțite de mii de ani sau părți mai mult sau mai puțin îndepărtate ale Europei sau lumii, într-o devălmășie care ar face cinste oricărui neofit în arheologie.

Pentru ca să încheiați cu un “șah încoronat cu cai pe ture” afirmați: “Nu putem încheia aceste rânduri fără a sublinia, din nou, faptul că arealul cultural-spiritual Coțofeni se integra unui spațiu foarte vast, ce se întinde până în insulele britanice, a cărui unitate credem că poate fi invocată, prin prisma unui simbolism religios extrem de uniform și coerent în toate aspectele sale...”. Profund! Mai departe: “Dezideratul nostru, acela de a le scoate din anonimat și a le supune unei analize detaliate, credem că, cel puțin în parte, a fost atins...”. Ați reușit! V-ați scos pe dumneavoastră din “anonimatul competenței” devenind altceva!

Nu mai dorim să continuăm această discuție, deoarece ne-am plictisit să constatăm inadvertențe, mistificări, bâlbe și “atitudini” încărcate de o superioritate greu de înțeles. Vom vedea în continuare ce vă dă dreptul să fiți un “specialist” în cultura Coțofeni sau, mai bine zis, în arheologie, pentru că vom vedea cu surprindere că ne aflăm în fața unei persoane care nici în 10 ani de la terminarea facultății nu a ajuns să știe tot.

Este firesc să vedem în cariera oricărui cercetător o fază în care acesta apelează la cercetările de teren pentru formarea unei imagini asupra epocii, -ilor istorice ce se doresc a fi studiate, o alta ce se desfășoară, în paralel, este cea a săpăturilor personale și publicarea de monografii, iar cea finală, de sinteză, intervine la o vârstă și experiență științifică înaintată.

Dar să vedem căror epoci le acordați atenția dumneavoastră. Doar enumerarea lor arată cât de departe ați ajuns cu experiența arheologică:

<sup>34</sup> Prut 1991, 70.



neolitic (cultura Starčevo-Criș<sup>35</sup>, Vinča<sup>36</sup>)<sup>37</sup>, eneolitic (cultura Turdaș<sup>38</sup>, Petrești<sup>39</sup>, Bodrogheresztúr<sup>40</sup>, Coțofeni<sup>41</sup>), epoca bronzului<sup>42</sup> (epoca timpurie a bronzului<sup>43</sup>, cultura Wietenberg<sup>44</sup>, cultura Noua<sup>45</sup>), epoca hallstattiană<sup>46</sup>, Basarabi<sup>47</sup>, Latène<sup>48</sup>, romană<sup>49</sup>, epoca medievală (prefeudală<sup>50</sup> sau feudală<sup>51</sup>), descoperiri monetare de epoci diverse<sup>52</sup>, dar și “descoperiri cu dificultăți de încadrare cronologico-culturală”(?)<sup>53</sup> sau chiar articole de etnografie<sup>54</sup>, monumente comemorative<sup>55</sup> și de istoria bisericii catolice(?!). Toate acestea trebuie justificate, după opinia noastră, prin cercetări științifice de teren, prin săpături sistematice realizate în situri independente unul de celălalt, care să cuprindă toate epocile publicate de dumneavoastră<sup>56</sup>. Văzând rapoartele de săpătură pe care le semnați, niciodată în calitate de responsabil de șantier, dar în colective formate din mai mulți membri decât epocile cercetate, ne dăm seama despre experiența acumulată în teren (până în anul 2004 când explodați – scuzați exprimarea! – în revista

<sup>35</sup> Popa, Totoianu 2001, 35.

<sup>36</sup> Popa, Totoianu 2001, 35.

<sup>37</sup> Popa 2003a, 51.

<sup>38</sup> Au devenit de notorietate “interpretările” dumneavoastră cu privire la “trusa magică” de la Orăștie! “Neolitice” sunt unele unelte de silex colectate la Turdaș și aflate într-o colecție particulară: Popa 2001–2001, 80; 2003a, 55; Popa, Totoianu 2001, 34–35.

<sup>39</sup> Popa 1997, 7; 2000.

<sup>40</sup> Popa 2003.

<sup>41</sup> Popa 1995; 1997, 7–8; 1997–1998; 2003a, 54, 55; 2004; Popa, Dărămuș 1998, 13–14; Popa, Simina 2004, 15; Popa, Totoianu 2001, 36; Popa *et alii* 2004a, 147.

<sup>42</sup> Molnár, Popa 1999.

<sup>43</sup> Popa 2001–2002; 2003a, 54; Popa, Dărămuș 1998, 813; Popa, Simina 2004, 15–16; Popa *et alii* 2004a, 147.

<sup>44</sup> Popa 1997, 8; 2001–2002; Popa, Dărămuș 1998, 14; Popa, Simina 2004, 17–30; Popa, Totoianu 2001, 36–37; Popa *et alii* 2004a, 147, 149.

<sup>45</sup> Popa 1997, 8–10; 2004a; Popa, Totoianu 2001, 37.

<sup>46</sup> Popa 1997, 10; 2003a, 55; Popa, Simina 2004, 31–34; Popa, Totoianu 2001, 37–38; Popa *et alii* 2004b.

<sup>47</sup> Popa, Totoianu 2001, 38–39.

<sup>48</sup> Popa 1997, 10; 2004b; Plantos, Popa 2004; Popa, Plantos 2001; Popa, Simina 2004, 35–79; Popa, Totoianu 2001, 40; Popa *et alii* 2004a, 147, 149.

<sup>49</sup> Popa 2003a, 49–51, 51–52, 54, 55; Popa, Bounegru 2004; Popa *et alii* 2004a, 148; 2004b; 2004c, 208.

<sup>50</sup> Popa, Dărămuș 1998, 14–15; Popa 2001; Popa, Totoianu 2001, 40–41; Popa *et alii* 2004b; 2004c, 208–210.

<sup>51</sup> Popa 1997, 10–11; 2003a, 52–53; Popa, Bounegru 2004; Popa *et alii* 2004b; 2004c, 211–212.

<sup>52</sup> Popa 2003a, 53–54, 54, 55–57.

<sup>53</sup> Popa, Simina 2004, 99.

<sup>54</sup> Popa 2001b.

<sup>55</sup> Popa 2001a.

<sup>56</sup> Rusu *et alii* 2001; Andrițoiu, Popa 2001; 2001a; Ferencz *et alii* 2003; 2004.

*Patrimonium Apulense*, numărul 4, cu nu mai puțin de trei rapoarte de săpătură și trei articole de specialitate, deci 6 producții științifice într-o singură revista de specialitate!). Mai rămâne experiența acumulată în bibliotecă – pe care nu v-o contestă nimeni – și, poate, cea de depozit, care devine îndoielnică, necorelată cu observațiile tipologică-stilistice și stratigrafice acumulate în cercetarea de teren. Și mai rămân discuțiile de la sesiunile de comunicări sau întâlnirile amicale! Dacă acestea nu sunt susținute cu cercetări arheologice proprii, sunt doar frumoase amintiri! Și mai apoi, nu cred că se învață arheologie în aceste ultime condiții...

Toată această analiză mă duce cu gândul la legislația românească actuală în domeniul săpăturilor arheologice. Ea este prohibitivă cu specialiștii cu experiență (nu au voie să conducă mai mult de două săpături sistematice), dar pare a încuraja “competiția” săpăturilor preventive și/sau de salvare.

Un singur exemplu vă dau, tot din imensa dumneavoastră operă. Și anume cel al “interpretării” stratigrafiei de la Sebeș, punctul *Glod*.<sup>57</sup> La capitolul legat de *Istoricul cercetărilor* afirmați, la un moment dat, că strat de cultură de 20–25 cm<sup>58</sup>. Mai apoi afirmați: “Lucrările de decopertare au fost efectuate pe o mare suprafață, într-un timp record, fără ca în prealabil acest teritoriu să fi fost descărcat de sarcină istorică. Cercetarea noastră a fost efectuată concomitent cu desfășurarea lucrărilor mecanice, fără a se reuși mobilizarea forurilor competente în (poate pentru!) sistarea decopertării mecanice și efectuarea de cercetări arheologice sistematice în zonă”.<sup>59</sup> Deci nu s-au putut face observații științifice și, mai degrabă, acțiunea de salvare a patrimoniului a constat în culegerea de materiale în urma buldozerelor și realizarea unor recunoașteri pe un taluz aflat la 10 m înălțime. Acțiune laudabilă! În urma acestor cercetări s-au putut colecta informații legate de stratigrafia verticală și orizontală a stațiunii (p. 36–37; fig. 2–15)<sup>60</sup>. Am, însă, o nedumerire. Dumneavoastră publicați materiale reprezentative după cu urmează: cultura Coțofeni – pl. I/1–2; bronz timpuriu – pl. I/3–7; cultura Wietenberg – pl. 2–18; Hallstatt – pl. 19–21; Latène – pl. 22–57 și materiale post-romane medievale etc. O statistică făcută pe complexe arheologice depistate de dumneavoastră ne duce la următoarele date: locuințe și gropi Coțofeni – niciuna; locuințe și gropi aparținând epocii timpurii a bronzului – niciuna; locuințe și gropi Wietenberg – locuințe: L7; gropi: Gr. 11, 12 și morminte; locuințe și gropi hallstattiene – niciuna; locuințe și gropi dacice – locuințe: L1–6; gropi: Gr. 1–9 (gropile 1–2 și 7 sunt privityte cu rezerve, dar groapa 7 poate fi cultică!, tot cu rezervele de rigoare); locuințe și

<sup>57</sup> Popa, Simina 2004.

<sup>58</sup> Popa, Simina 2004, 13.

<sup>59</sup> Popa, Simina 2004, 14.

<sup>60</sup> Popa, Simina 2004, 36–37.

gropi romane – niciuna; locuințe și gropi post-romane – niciuna și locuințe și gropi medievale: locuințe: L8 (sec. VIII), 9–10 (sec. X), 11 (sec. XI-XII; la planșe sec. XII); gropi: Gr. 13 (sec. X). Groapa G10 are materiale hallstattiene, dacice și romane<sup>61</sup>. Din această scurtă înșiruire rezultă că doar trei dintre categoriile de material publicate de dumneavoastră sunt recoltate din locuințe sau gropi: cele Wietenberg (o locuință, două gropi și o posibilă necropolă<sup>62</sup>), cele dacice (cu două subniveluri, 6 locuințe și 9 gropi) și cele prefeudale și medievale timpurii (3 locuințe și o groapă).

În aceeași lucrare a dumneavoastră afirmați, în aceeași notă după care dumneavoastră știți și vedeți mult mai multe, că: “Recenta asociere, de către N. Boroffka, a amintitului strat de depuneri culturii Wietenberg nu se sprijină pe nici o realitate”<sup>63</sup>. Deci, cantitatea și calitatea materialului arheologic îl determină pe un coleg german, care a lucrat ani de zile în România, a studiat cu precădere cultura Wietenberg și a învățat chiar și limba română pentru a înțelege subtilitățile acesteia, nu poate să creadă că stratul de cultură de aici – sau o parte din acesta – ar aparține acestei culturi. Credeți că noi nu o să observăm că la p. 18 îl apostrofați pe colegul nostru spunându-i că nu există niciun nivel Wietenberg și între paginile 17–31 descrieți locuințe și gropi ale unui nivel care nu există! La fig. 2, de exemplu, afirmați că ați surprins o stratigrafie care are nu mai puțin de 6 niveluri diferite de umplură. Dacă două sunt dacice și unul, haideți două, prefeudale și medievale timpurii, atunci celelalte (celălalt) ce sunt? Mai degrabă nu ați văzut corect stratigrafia, lucru care se întâmplă oricui la început. Numai așa se poate explica faptul că preferați, la fig. 3, să lăsați groapa “în aer” (ca și la fig. 6, 8), fără un nivel de călcare din care să pornească și, tot acolo, socotiți că resturile unor amenajări cu pietre de râu reprezintă “pietre” și atât. Măiestria v-o demonstrați la fig. 8 unde locuința 7 (Wietenberg) este tăiată de groapa 5 (dacică). Ambele pleacă dintr-un “neant” numit de dumneavoastră “strat de cultură de culoare neagră”, același pentru două complexe arheologice atât de diferite în timp! Ultima observație pe care o am: care este diferența între negru și negru intens?

Să nu mai vorbim despre explicația – cel puțin puerilă – în ceea ce privește folosirea sceptorilor și modul de transmitere a acestora. Vă atrag atenția asupra faptului că sceptorii din metal (aur) sunt principalul obiect prin care se transmite puterea, cum – de altfel – spune și Herodot citat, dar neînțeles de dumneavoastră<sup>64</sup>. Cât privește piesa realizată din corn, chiar dumneavoastră afirmați că uzura o face greu de transmis. Și, apoi, dacă piese atât de importante se pot face

<sup>61</sup> Popa, Simina 2004, 34, 99–100.

<sup>62</sup> Astăzi publicată: Fântâneau et alii 2017.

<sup>63</sup> Popa, Simina 2004, 18.

<sup>64</sup> Popa, Simina 2004, 27.

și din corn, toți copiii din orice epocă ar putea fi “șefi”... Cum în unele perioade mai tulburi se și întâmplă...

Mai am multe observații, dar voi mai face doar două, deoarece sunt aproape convins că aceste rânduri vor face bine altora, nu dumneavoastră.

Analiza științifică pe care o faceți pentru a defini cele două niveluri Latène, depășește valoarea în sine a materialului arheologic, în condițiile în care nu aveți decât un complex arheologic relevant (Gr. 4, pl. 42–46, din nivelul mai nou). O scurtă analiză a situației arată că ați descoperit 3 (trei!) fragmente ceramice în locuința 1 (pl. 22/1–2, 5). Locuința 2 este relevantă prin trei sau patru fragmente ceramice. În condițiile amestecurilor rezultate în urma construcțiilor din zonă, mă îndoiesc că locuința 2 există cu adevărat (fig. 7; mă întreb dacă ați recoltat materialele ceramice din umplutura 3 – negru-cenușiu; 4 – negru și 5 – negru... și – mai ales – cum ați realizat și desenat demarcația dintre 4 și 5 = negru și negru; în sfârșit, pe profil, care este locuința numărul 2 și care locuința numărul 9)! Pentru ca demonstrația să fie și mai clară, din locuința 4 (reprezentativă!) nu ați publicat nici un fragment ceramic (la fig. 6 ați publicat stratigrafia legată de această locuință: din nou nu specificați clar care este locuința 4 și care este groapa 13; mai apoi, ambele complexe, unul medieval timpuriu – sec. X și altul Latène timpuriu, pleacă din același nivel!... negru...).

Cât privește încadrarea locuințelor medievale timpurii... Lucrurile sunt mult mai interesante. În condițiile în care nu există niciun vas întreg, patru locuințe reprezintă aproape tot atâtea perioade, întinse pe 400 ani! Motive de altă natură mă obligă să nu mai spun nimic la acest subiect...

\*

În câteva rânduri trebuie să observăm lucruri care arată modul în care stăpâniți terminologia cu privire la neolitic. Scrieți, în anul 2000<sup>65</sup>, un articol despre cultura Starčevo-Criș în bazinul hidrografic al Cugirului (poate *văii Cugirului*... n.a.... și apoi... *bazin hidrografic*?). M-am bucurat, deoarece nu aveam informații foarte multe despre zonă. Am văzut, însă, din nou o mare plăcere de a polemiza cu anumiți cercetători. De exemplu: “cifra dată de Gh. Lazarovici și Z. Maxim, de 600–700 m, ni se pare exagerată (se referă la lungimea sitului de-a lungul terasei, n.a.), cum de altfel neconformă cu realitatea este și considerarea acestei terase drept terasă mijlocie”. Cum cunoașteți dumneavoastră geografie o vedem atunci când atribuiți unui râu de dimensiuni mici din România atribute “europene” (colectează ape pe o suprafață destul de mare pentru ca să aibă un bazin de colectare). Cu terasele ne mai lămurii încă

<sup>65</sup> Popa 2000a.

o dată (nu ați auzit de terasa I – inundabilă, de terasa II, III etc.). Dacă ați fi mers pe criteriul de mai sus, patriotic local, ați fi fost mândru că Mureșul are mai multe terase etajate... Dar cum Mureșul trece doar pe lângă zona “aleasă de Dumnezeu...”. Cât privește dimensiunile unei stațiuni, acestea nu sunt date niciodată de zona de apariție la suprafață a artefactelor, ci de extinderea stratului cu depuneri culturale... Cum nimeni nu are ochii formați să vadă sub pământ, ambele cifre (600–700 m sau 70 m) sunt opționale. Dar mă întreb cum se pot înșela atât de flagrant doi cercetători cu experiență arheologică de 45 și, respectiv, 30 de ani, mai ales că Gheorghe Lazarovici este cel care într-o excursie arheologică, ca student, împreună cu Nicolae Vlăsa, au descoperit în acest sit străpungătorul de cupru care a iscat atâtea valuri, atunci când a fost încadrat cronologic și cultural la sfârșitul neoliticului timpuriu...

Dar, dacă am ajuns la neoliticul timpuriu, și citind bibliografia pe care vă întemeiați expunerea, vă rog să ne arătați unde vreunul dintre autorii citați afirmă că una dintre marile culturi ale neoliticului dezvoltat sau mijlociu, Vinča, face parte din neoliticul timpuriu?.. poate doar în faza A, dar acesta este un amănunt nesemnificativ!<sup>66</sup> Dumneavoastră afirmați că această idee este susținută de *Maxim și Lazarovici 1995*, p. 13 la nota 94, pagina 31 (din articolul dumneavoastră). Afirmăți chiar, cu tărie: “cum se consideră mai recent”<sup>67</sup>. Știind că afirmația dumneavoastră nu poate fi valabilă, verificăm bibliografia și trimerile făcute în lucrare. Căutăm *Maxim, Lazarovici 1995* și găsim un Catalog de expoziție! Adică dumneavoastră citați 20 de articole și cărți scrise de Gheorghe Lazarovici, alte zeci scrise de Zoia Kalmar, Florin Drașovean și subsemnatul, vedeți că nicăieri nu există afirmația mai nouă, a dumneavoastră (cu privire la etapele cronologice al culturii Vinča), dar o găsiți într-un catalog de popularizare a arheologiei printr-o expoziție! De ce nu ați apelat la ziare?

Mergând mai departe constatăm și mai grave confuzii, venite tot din parcurgerea superficială a bibliografiei. Dacă ați fi cunoscut materialele turdășene nu ați mai fi făcut afirmații grave – după care la Turdaș-*Luncă* ar exista materiale ceramice Vinča A și citați că **eu** am afirmat acest lucru când eu tocmai criticam această poziție! – sau că doar potrivit opiniei mele ar trebui renunțat la termenul de Vinča-Turdaș. Dacă ați citi, nu frunzări, ați observa că mulți cercetători își pun această problemă și că există incompatibilități de ordin cronologic și, în anumită măsură, cultural între cele două culturi. Acesta este riscul abordării arheologiei în stil enciclopedist! Riscați să nu stăpâniți cu tărie anumite domenii... și rezultă ce vedem cu toții în publicațiile citate până acum<sup>68</sup>.

<sup>66</sup> Lazarovici 1979,

<sup>67</sup> Popa 2000a, 31.

<sup>68</sup> Dacă se citea și cita: Luca 2006, nu mai era cazul să vă puneți întrebări suplimentare.

\*

Facem referire, în continuare, la un articol cu privire la cultura Bodrogkeresztúr<sup>69</sup>. În primul rând ne exprimăm îndoiala asupra încadrării fragmentului ceramic de la pl. I/5 la cultura citată. Poate că aparține fazei I a grupului cultural Balta Sărată (nu toate benzile incizate umplute cu incizii dispuse în X aparțin culturii Bodrogkeresztúr)!<sup>70</sup> Desigur că experiența acumulată de mine în anii de cercetare arheologică în Banat, dar și săpăturile proprii în situl citat, efectuate încă din anul 1982, pălește în fața unor cunoștințe livrestri sau acumulate într-un depozit de muzeu, fără a cunoaște stratigrafia și proveniența reală a pieselor studiate. De altfel, din aceeași cauză, credem că încadrați situl de la Deva-*Ciangăi* în partea finală a culturii Tiszapolgár, citându-l pentru această afirmație pe Octavian Floca<sup>71</sup>. Trebuie să vă atragem atenția că Octavian Floca se referea la stațiune în felul următor: “Stațiunea de la sfârșitul treptei de jos a barbariei din marginea Devei (O civilizație neatestată pe teritoriul Transilvaniei)”<sup>72</sup>, nicidecum la sfârșitul culturii Tiszapolgár, care nu fusese încă definită ca fenomen cultural în toate fațetele sale! Și, mai apoi, îmi citați teza de doctorat de nenumărate ori<sup>73</sup>, dar omiteți încadrarea pe care o dădeam eu stațiunii de la Deva-*Ceangăi*, și anume în partea de început a culturii Bodrogkeresztúr<sup>74</sup>: “În Transilvania singura stațiune ce aparține acestei faze (faza de tranziție = faza veche a culturii Bodrogkeresztúr în accepțiunea mea<sup>75</sup>) este cea de la Deva-*Ciangăi*”. Exprimarea mi se pare extrem de clară. Dacă nu sunteți de acord cu această încadrare, vă rog să o spuneți, nu să omiteți informația, cu o detașare suspectă. Și apoi, în altă parte, nu știu cum înțelegeți termenul *în apropiere* (în exprimarea dumneavoastră) deoarece, după umilele mele cunoștințe de geografie, “apropierea” dintre Rapoltu Mare și Deva este de 20 de km... și dincolo de râul Mureș pentru unul dintre situri! Dar observ că nu vă convine nici opinia lui Horia Ciugudean, atunci când încadrează fragmentul ceramic descoperit pe mantaua unui tumul de la Ampoița în orizontul toartelor pastilate<sup>76</sup>. Vă rog citați ce am scris în monografia dedicată culturii Bodrogkeresztúr și veți observa că toartele pastilate sunt apariții caracteristice pentru faza a III-a, sau târzie, a culturii cu pricina<sup>77</sup>.

<sup>69</sup> Popa 1997–1998.

<sup>70</sup> Gumă 1997, 49–50, pl. LIII–LVII.

<sup>71</sup> Popa 2003, 11, nota 22.

<sup>72</sup> Floca 1950.

<sup>73</sup> Luca 1999; citați lucrarea de 9 ori din 24 de note.

<sup>74</sup> Luca 1999, 43.

<sup>75</sup> Luca 1999, 94, tabel I.

<sup>76</sup> Ciugudean 33, Fig. 32/1.

<sup>77</sup> Mai puteți citi și: Luca *et alii* 2004, 116–143.

\*

Să vedem un alt articol<sup>78</sup>. Publicați o statueta provenind dintr-un sit Coțofeni ca fiind Petrești. De data aceasta acceptați că se poate data o piesă pe baza apropierei tipologice, formale, cu alte statuete, chiar dacă nu aveți descoperiri de fragmente ceramice de cultură Petrești! De data aceasta se poate... La un moment dat<sup>79</sup> afirmați că statueta întreagă de la Orăștie-Dealul Pemilor, punct X<sub>2</sub> se află într-un dans ritual: *Cette interprétation est préférable aux autres, par exemple à celle faite pour une statuette d'Orăștie, où le personnage qui tient un pied (sic !, poate pied) en arrière, ou en avant, est considéré comme commettant une dans rituelle*. La notă citați “fig. 1” (vă rog, încă o dată, priviți piesa publicată în articolul prezent la fig. 1/B1)<sup>80</sup>. Din câte știu eu, într-o prezentare grafică se poate, în cel mai bun caz, desena ceva, nu și afirma acel ceva. Mai apoi eu nu am afirmat nicăieri – și vă rog consultați tot ceea ce am scris – că această statueta execută un dans ritual, am afirmat – în cel mai bun caz – că statueta reprezintă un personaj în mișcare, în mers. Dar cum merge? După cum scrieți în limba franceză (și traducerea ne aparține): *care ține un picior în față, sau în spate*. Vă rog să vă hotărâți: care picior este în față și care în spate sau... amândouă...? Mai apoi ideea cu dansul este cel puțin “interesantă”...

Mai departe, cu altă ocazie, vă ocupați cu studiul “figurinelor”<sup>81</sup>. Am mai scris-o și văd că trebuie să o repet. Nu este permis să amestecăm fără discernământ terminologia, doar pentru că ni se pare că aducem spre cititorul avizat cuvinte “interesante” sau mai greu de înțeles. Atunci când publicăm piese de plastică preistorică – și nu numai – analizăm creații cu un sens bine determinat pentru purtătorii culturilor arheologice studiate. Doar lipsa de informații scrise și de date arheologice foarte complete ne face să dăm cuvântului o putere mai mare decât faptelor. Astfel că, în cazul plasticii, neștiind foarte clar care este semnificația unor piese, s-a ajuns la o terminologie bipartită. O parte dintre cercetători consideră piesele antropomorfe sau zoomorfe modelate în lut, piatră, os sau metal ca reprezentări artistice și atunci folosesc termenul de statueta. A doua categorie consideră aceste piese ca fiind legate de cult în exclusivitate și le numesc idoli. Desigur că folosirea acestor termeni nu este rigidă. În același sit pot exista atât statuete cât și idoli și diferența o dictează contextul arheologic în care acestea au fost descoperite. Rar – și doar atunci când situația descoperirii o impune – unii cercetători vorbesc despre jucării sau rezultate ale muncii experimentale a copiilor. Și atunci este vorba despre văscioare miniaturale sau despre

<sup>78</sup> Popa 2000.

<sup>79</sup> Popa 2000, 60.

<sup>80</sup> Luca 1994, Fig. 1.

<sup>81</sup> Popa et alii 2004.

piese de plastică, în special din lut, nefinisate la nivelul cu care suntem obișnuiți în general. Figurinele reprezintă, conform dicționarelor: “Statuetă de porțelan, de marmură, de bronz etc., servind ca ornament”.<sup>82</sup> Deci... figurină este egal cu statueta... Care dintre termeni este cel ales? Cel sofisticat – ca utilitate –, chiar și pentru noi (figurină) sau cel care exprimă mai neutru simbolistica piesei (statuetă)? Pentru mine cel de al doilea termen este cel adecvat !

\*

Într-unul dintre articolele dedicate problematicii coțofeniene, aflăm amănunte interesante despre “locuințele-adăposturi” din zona Cugirului<sup>83</sup>. Exprimarea originală de aici este următoarea: “și urme specifice provenind de la diferite locuințe sau adăposturi”. Dacă sunt locuințe, oamenii se pot sau nu adăposti în ele? Dacă sunt adăposturi, cum dovediți locuirea secvențială, întreruptă, doar câteva ore pe zi, la distanțe de săptămâni...? Și apoi, în cultura Coțofeni oamenii aveau deja sălașe, adăposturi speciale realizate pentru ca să se ferească de ploaie la câmp sau când își pășteau vitele, aveau cabane de vânătoare, pescuit etc.?

În același articol observăm și stăpânirea deosebită a terminologiei cronologiei relative a eneoliticului când afirmați: “Intervalul cuprins între ultimele manifestări Bodrogkeresztúr, Tiszapolgár, Sălcuta IV-Cheile Turzii și primele grupe ale bronzului timpuriu...”<sup>84</sup>. Vă sugerez să consultați bibliografia acestui orizont și să observați, dacă aveți bunăvoința necesară, că succesiunea cronologică relativă general acceptată este: Tiszapolgár – Bodrogkeresztúr – Sălcuta IV – Cheile Turzii (afirmația mea este atât de cunoscută în lumea științifică, încât nu mai văd necesară și trimiterea la bibliografia problemei).

\*

În încheiere, doresc să-mi exprim admirația pentru ideile dumneavoastră cu privire la eneoliticul târziu (cultura Coțofeni) și începutul epocii bronzului, perioade pentru care, dacă perseverați, veți avea – cu siguranță – succes..., dar nu trecând cu atâta ușurință peste experiența acumulată de atâția cercetători anteriori sau contemporani nouă. Îmi exprim îndoiala că cineva, în epoca actuală, perioadă în care se scriu și publică mii de articole și cărți științifice pe an, moment în care săpăturile arheologice trec printr-o perioadă fastă din cauza dezvoltării industriale, a construcțiilor de locuințe și căilor moderne de

<sup>82</sup> Breban 1980.

<sup>83</sup> Popa 1997–1998, 53.

<sup>84</sup> Popa 1997–1998, 63.



comunicație, poate să fie la zi cu toată documentația tuturor epocilor istorice cercetate prin această metodă... Să nu mai vorbim despre etnografie, monumente istorice, istoria bisericii etc. Tocmai de aceea, sfătuiesc pe toți aceia care consideră că pot să ajungă la cunoașterea absolută, să nu se expună ridicolului ca oameni de știință și să conștientizeze faptul că experiența vine cu anii, cu munca, cu lectura sistematică, cu experiența didactică acumulată, cu zeci de situații arheologice rezultate în urma cercetării a mii sau zeci de mii de m<sup>2</sup> de teren și – nu în ultimul rând – cu bunul simț specific specialistului care caută să rezolve, în primul rând, problemele în care s-a pregătit și oferă colegilor spre publicare, în cunoștință de cauză, materialele și documentațiile epocilor pe care nu se consideră – totuși – a fi stăpân. Altfel ne vom trezi că istoria și auxiliarul său arheologia pot deveni tot atât de facile ca și ...alte.

\*

Încetul cu încetul începem să înțelegem cine încurajează și de unde vine acest tip de atitudine. Citim pe Internet<sup>85</sup>, la fișierul *Arheologie, Standarde și proceduri*: "... arheologul român nu este obligat decât de deprinderile învățate pe șantierul pe care a trecut să respecte cutume și obiceiuri mai mult sau mai puțin drastic impuse de profesorii săi, profesori care la rândul lor...". Bine că nu s-a continuat, pentru că altfel am fi aflat câte crime au făcut cei de la care am învățat meseria arheologică. Putând citi aceste afirmații, fără ca cineva să poată fi tras la răspundere, măcar pentru lipsă de eleganță, aflăm și ce se află în spatele unor nou-veniți în arheologie care nu mai respectă regulile impuse de profesori! Cred că afirmații atât de grave ar trebui probate, cred că lipsa de experiență a celor care nu mai au răbdare nu poate înlocui experiența acumulată de huliții "profesori"... Cred că nimeni nu are dreptul și nici puterea morală – deocamdată – să descalifice o întreagă clasă profesională și științifică fiindcă au ajuns unde au ajuns printr-o succesiune de concursuri, științifice și didactice! Mă întreb ce va face cel care încriminează "profesorii" acum când va ajunge, la rândul său, în această demnitate atât de hilită! Bine ar fi să fie tratat în același mod... Și ce se face că a ajuns aici – vrând-nevrând – tot în fața acestora! Măcar o secunda nu-i hulește!

P.S. După aproape 20 de ani de la redactare, am hotărât să public acest articol, din speranțe personale (doar acum).

<sup>85</sup> [www.cimec.ro](http://www.cimec.ro).

## BIBLIOGRAFIE

- Andrițoiu, Popa 2001,  
I. Andrițoiu, C. I. Popa, *Răchita, com. Săsciori, jud. Alba. Punct: Vârful Zăpozii*, în CCA, 2001, 202.
- Andrițoiu, Popa 2001a,  
I. Andrițoiu, C. I. Popa, *Sibișeni (sat înglobat satului Vințu de Sus), com. Vințu de Sus, jud. Alba. Punct: Deasupra satului*, în CCA, 2001, 226.
- Boroneanț 2000,  
V. Boroneanț, *Arheologia peșterilor și minelor din România*, București, 2000.
- Breban 1980,  
N. Breban, *Dicționar al limbii române contemporane*, București, 1980.
- Cârciumaru 1987,  
M. Cârciumaru, *Mărturii ale artei rupestre preistorice în România*, București, 1987.
- Dumitrescu 1961,  
H. Dumitrescu, *Connections between the Cucuteni-Tripolije Cultural Complex and the Neighbouring Eneolithic Cultures in the Light of the Utilization of Golden Pendants*, în *Dacia* (N.S.), 5, 1961, 69–93.
- Fântâneau et alii 2017,  
C. Fântâneau, G. Bălan, S. Popa, D. Tentiș, *Necropola din epoca bronzului de la Sebeș*, BMA 28, 2017.
- Ferencz et alii 2003,  
I. V. Ferencz, M. Căstăian, C. Bodó, C. I. Popa, Șt. Andrei, R. Stăncescu, *Ardeu, com. Balșa, jud. Hunedoara. Punct: Cetățuie (Cetățeaua)*, în CCA, 2003, 40–42.
- Ferencz et alii 2004,  
I. V. Ferencz, M. Căstăian, C. Bodó, Șt. Andrei, R. Stăncescu, C. I. Popa, *Ardeu, com. Balșa, jud. Hunedoara. Punct: Cetățuie (Cetățeaua)*, în CCA, 2004, 43–45.
- Floca 1950,  
O. Floca, *Stațiunea de la sfârșitul trepteii de jos a barbariei din marginea Devei (O civilizație neatestată pe teritoriul Transilvaniei)*, în *SCIV(A)*, 1, 2, 1950, 220–224, pl. I–XI.
- Gumă 1997,  
M. Gumă, *Epoca bronzului în Banat*, BHAB 5, 1997.

Luca 1994,

S. A. Luca, *Complexul ritual de la Orăștie-Dealul Pemilor, punct X<sub>2</sub> (jud. Hunedoara)*, în *SCIV(A)*, 45, 4, 1994, 363–367.

Luca 1997,

S. A. Luca, *Așezări neolitice pe Valea Mureșului (I). Habitatul turdășean de la Orăștie-Dealul Pemilor (punct X<sub>2</sub>)*, BMA 4, 1997.

Luca 1999,

S. A. Luca, *Sfârșitul eneoliticului pe teritoriul intracarpatic al României – cultura Bodrogkeresztúr*, BMA 11, 1999.

Luca 2001,

S. A. Luca, *Așezări neolitice pe valea Mureșului (II). Noi cercetări arheologice la Turdaș-Luncă. I. Campaniile anilor 1992–1995*, BMA 17, 2001.

Luca 2006,

S. A. Luca, *Aspects of the Neolithic and Eneolithic Periods in Transylvania II*, în *Homage to Milutin Garašanin*, Belgrad, 2006, 341–366.

Luca, Iercoșan 1997,

S. A. Luca, N. Iercoșan, *Contribuții la cunoașterea neoliticului din nord-vestul României (III). Materialele descoperite la Săcuieni-Horo (jud. Bihor) în anul 1966*, în *StComSM*, 14, 1997, 11–22.

Luca, Pinter 2001,

S. A. Luca, K. Z. Pinter, *Der Böhmerberg bei Broos/Orăștie. Eine Archäologische Monographie*, BMA 16, 2001.

Luca et alii 2004,

S. A. Luca, C. Roman, D. Diaconescu, *Cercetări arheologice în peștera Cauce (I)*, *BiblSeptem* 4, 2004.

Luca et alii 2012,

S. A. Luca (coord.), *Cercetările arheologice preventiva de la Turdaș-Luncă. Campania 2011*, BB, 59, 2012.

Molnár, Popa 1999,

Z. Molnár, C. I. Popa, *Un lot de materiale aparținând epocii bronzului de la Mezökövesd*, în *Crisia*, 29, 1999, 17–28.

Monah 1978–1979,

D. Monah, *Idolii “en violon” din cultura Cucuteni*, în *CercIst*, 9–10, 1978–1979, 163–175.

Paul 1969

I. Paul, *Așezarea neo-eneolitică de la Pianul de Jos (Podei)*, în *StComS*, 14, 1969, 33–88.

Plantos, Popa 2004,

C. Plantos, C. I. Popa, *Noi precizări asupra locuirilor dacice de la Inuri-„Piatra cu Stânjenu” și împrejurimi*, în *PA*, 4, 2004, 76–86.

Popa 1995,

C. I. Popa, *Contribuții la cunoașterea perioadei de tranziție de la eneolitic la epoca bronzului pe Valea Cugirului (jud. Alba)*, în *Apulum*, 32, 1995, 33–58.

Popa 1997

C. I. Popa, *Materiale arheologice provenind de la Cămărașu (jud. Cluj) păstrate în colecția veche a Muzeului Civilizației Dacice și romane Deva*, în *Corviniana*, 3, 1997, 7–16.

Popa 1997–1998,

C. I. Popa, *Contribuții la cunoașterea perioadei de tranziție de la eneolitic la epoca bronzului în bazinul Cugirului (II)*, în *Sargetia*, 27, 1, 1997–1998, 51–102.

Popa 2000,

C. I. Popa, *Discussion au sujet d'une statuette inédite de Răchita*, în *Corviniana*, 6, 2000, 60–68.

Popa 2000a,

C. I. Popa, *Descoperiri neolitice timpurii în bazinul hidrografic al Cugirului (județul Alba)*, în *Banatica*, 15/I, 2000, 17–48.

Popa 2001,

C. I. Popa, *Descoperiri postromane pe Valea Cugirului*, în *PA*, 1, 2001, 110–123.

Popa 2001a,

C. I. Popa, *Monumente comemorative închinat luptei de la 1479 ridicate pe câmpul pâinii*, în *PA*, 1, 2001, 202–206.

Popa 2001b,

C. I. Popa, *Contribuții la cunoașterea arhitecturii funerare în lemn din Valea Cugirului*, în *Studii și comunicări de etnologie*, 15, 2001, 111–121.

Popa 2001–2002,

C. I. Popa, *Materiale aparținând bronzului timpuriu și debutului bronzului mijlociu din colecțiile “Ioan Raica” Sebeș*, în *Sargetia*, 30, 2001–2002, 79–98.

Popa 2003,

C. I. Popa, *În legătură cu câteva descoperiri Bodrogkeresztúr*, în *PA*, 3, 2003, 8–15.

Popa 2003a,

C. I. Popa, *Colecția de antichități a profesorului Petru Balint (Alba Iulia)*, în *PA*, 3, 2003, 49–69.

Popa 2004,

C. I. Popa, *Reprezentări speciale pe ceramica de tip Coțofeni. Aspecte ale cultului urano-solar în preistorie*, în *Apulum*, 41, 2004, 113–145.

Popa 2004a,

C. I. Popa, *Un mormânt inedit de la Rădești (jud. Alba)*, în *Corviniana*, 8, 2004, 111–115.

Popa 2004b,

C. I. Popa, *Descoperiri de epoca fierului la Petrești-Groapa Galbenă*, în *PA*, 4, 2004, 63–75.

Popa, Bounegru 2004,

C. I. Popa, G. Bounegru, *Raport asupra săpăturii de salvare de la Alba Iulia-Str. Oborului, nr. 12A*, în *PA*, 4, 2004, 165–170.

Popa, Dărămuș 1998,

C. I. Popa, C. Dărămuș, *Descoperiri arheologice la Geoagiu de Sus-„Cuciu” (jud. Alba)*, în *Corviniana*, 4, 1998, 8–22.

Popa, Plantos 2001,

C. I. Popa, C. Plantos, *Asupra ceramicii canelate și fațetate din cea de a doua epocă a fierului pe teritoriul României*, în *Apulum*, 38, 1, 2001, 107–128.

Popa, Simina 2004,

C. I. Popa, N. M. Simina, *Cercetări arheologice la Lancrăm “Glod”*, Alba Iulia, 2004.

Popa, Totoianu 2001,

C. I. Popa, R. Totoianu, *Date noi asupra locuirilor umane de la Sebeș-Podul Pripocului (jud. Alba)*, în *PA*, 1, 2001, 9–32.

Popa et alii 2004,

C. I. Popa, G. T. Rustoiu, P. Popovici, *Două noi piese de plastică preistorică*, în *PA*, 4, 2004, 36–48.

Popa et alii 2004a,

C. I. Popa, C. Plantos, V. Deleanu, *Raport privind cercetările arheologice de la Cetea (com. Galda de Jos, jud. Alba)*, în *PA*, 4, 2004, 147–149.

Popa et alii 2004b,

C. I. Popa, G. Bounegru, P. A. Mihai, *Raport asupra săpăturii de salvare de la Alba Iulia-Str. Brândușei, F.N.*, în *PA*, 4, 2004, 150–155.

Popa et alii 2004c,

C. I. Popa, P. A. Mihai, G. Bounegru, *Raport asupra săpăturii de salvare de la Alba Iulia-B-dul Horea, nr. 22*, în *PA*, 4, 2004, 207–216.

Prut 1991,

C. Prut, *Calea rătăcită. O privire asupra artei populare românești*, București, 1991.

Rișcuța 1996,

C. Rișcuța, *Repertoriul arheologic al depresiunii Brad*, în *Sargetia*, 26, 1, 1996, 265–317.

Roman 1976,

P. Roman, *Cultura Coțofeni*, BA 26, 1976.

Roman, Diaconescu 1999–2000,

C. Roman, D. Diaconescu, *Contribuții la repertoriul arheologic al județului Hunedoara (I)*, în *Sargetia*, 28–29, 1, 1999–2000, 97–128.

Rusu et alii 2001,

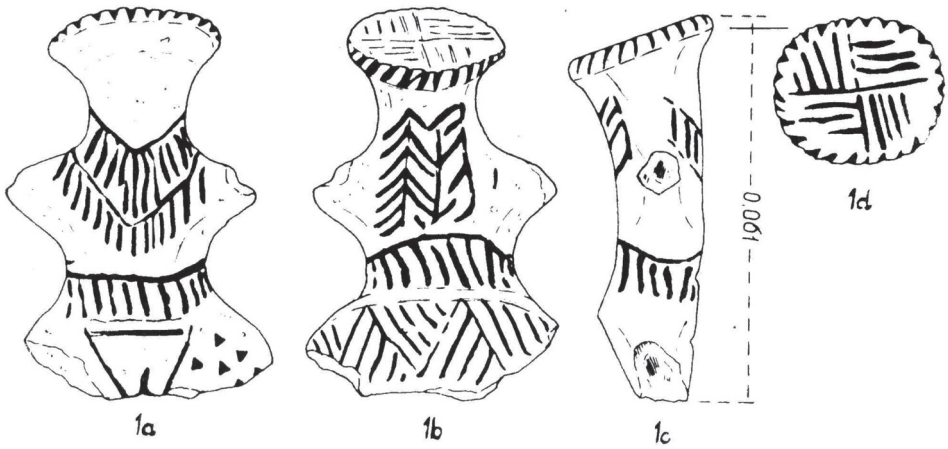
A. P. Rusu, N. C. Rișcuța, V. Ferencz, R. Pavel, C. I. Popa, *Balșa, Galbina, Mada, com. Balșa, jud. Hunedoara. Balșa-Peștera “Dosul Dobârlesei”, “Dumbrăvița”, Galbina-„Piatra Brății”, Mada-„Pleașa Mică”, “Chiciorele”*, în *CCA*, 2001, 32–33.

Vlassa 1966,

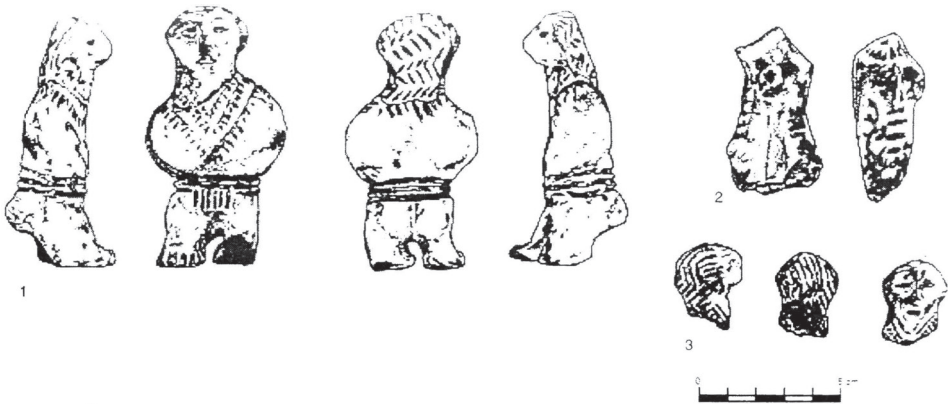
N. Vlassa, *Douăsprezece de statuete cu cap mobil de la Turdaș*, în *Sargetia*, 4, 1966, 9–16.

Vlassa 1976

N. Vlassa, *Neoliticul Transilvaniei*, BMN 3, 1976.



A.



B.

Fig. 1. A. Statuete din lut ars, aparținând culturii Coțofeni, de la Pianul de Jos (1a-d); B. Orăștie-Dealul Pemilor, punct X<sub>2</sub>, Plastică aparținând culturii Turdaș (1-3).