

# DARURI „AVARE” PENTRU ȘEFI MILITARI SLAVI DIN TRANSILVANIA

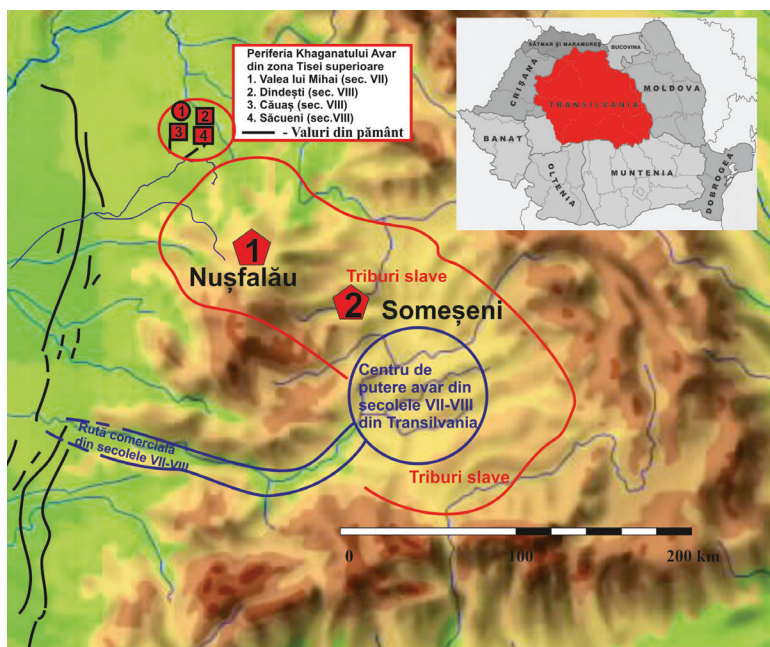
Călin Cosma\*

*Cuvinte cheie:* Evul Mediu timpuriu, cimitire tumulare slave, tumuli slavi, artefacte avare, Transilvania

*Keywords:* Early Middle age, Slavic Barrow Incineration Cemeteries, Avar Artifacts, Transylvania

## Precizări introductive

În Vestul României există două cimitire slave de incinerație tumulare. Primul este cel de la Nușfalău (jud. Sălaj), localitate situată în nord-vestul



Harta 1. Configurația politică a Transilvaniei în secolele VII-VIII. /  
Political configuration of Transylvania in the 7<sup>th</sup>–8<sup>th</sup> centuries.

\* Institutul de Arheologie și Istoria Artei Cluj-Napoca, str. Mihail Kogălniceanu, nr. 12–14,  
e-mail: cosma2165@yahoo.com

României, iar cel de-al doilea la Someșeni (jud. Cluj), localitate situată în nord-vestul Transilvaniei (Harta. 1).

În ambele cimitire, în interiorul unora dintre tumuli, au fost descoperite o serie de piese din argint și bronz, precum și obiceiuri funerare, care sunt specifice mediului avar din Bazinul Carpatic. Studiul de față își propune prezentarea acestor artefacte și interpretarea prezenței acestor obiecte în tumulii de la Nușfalău și Someșeni.

### *Scurte informații referitoare la grupa Nușfalău – Someșeni*

Pe un plan publicat la sfârșitul secolului XIX, în cimitirul de la Nușfalău apar cartăți un număr de 14 tumuli<sup>1</sup> (Fig. 1). Cercetările ulterioare au identificat încă două movile, astfel încât numărul mormintelor de la Nușfalău se ridică la 16 tumuli<sup>2</sup>. La Someșeni au fost numărate mai multe movile, însă pe un plan realizat în 1958, sunt reprezentați un număr de 8 tumuli<sup>3</sup> (Fig. 2).

Caracteristica comună și esențială a cimitirelor de la Nușfalău și Someșeni constă în prezența, în interiorul mării majorități a tumulilor, a unor ciste/cutii din lemn, poziționate la baza movilelor, puțin adâncite în solul steril. „Camerele funerare” conțin înmormântări multiple. Resturile umane arse și ofranda funerară a fost depusă atât în interiorul unor oale/urne funerare din lut, cât și în mici „grămăjoare” așezate direct pe podeaua cistei din lemn. Grupul Nușfalău-Someșeni<sup>4</sup> face parte din seria necropolelor slave tumulare cu morminte de incinerare, atestate cu preponderență pe teritoriul Rusiei<sup>5</sup>, în sudul Poloniei<sup>6</sup>, în spațiul sud-vestic al Ucrainei<sup>7</sup> și în partea răsăriteană și de vest a Slovaciei<sup>8</sup>. Cronologic, acestea acoperă un interval de timp destul de larg, cuprins între secolele VII-X.

Mormintele de la Nușfalău au fost atribuite, pe rând, sarmaților, avarilor și, în cele din urmă, slavilor<sup>9</sup>. M. Macrea considera că tumulii de la Someșeni au aparținut unei comunități slave, care a conviețuit sau a fost în legătură timp mai îndelungat cu avarii. Spațiul unde a avut loc această coabitare este plasat

<sup>1</sup> Hampel 1881, 158.

<sup>2</sup> Cosma 2002, 203.

<sup>3</sup> Macrea 1959b, 515, fig. 1.

<sup>4</sup> În literatura de specialitate, s-au remarcat caracteristicile comune și unitatea celor două necropole. Vezi în acest sens: Rusu 1971, 722; Horedt 1986, 72.

<sup>5</sup> Efimenko, Tretjakov 1948, 79–91.

<sup>6</sup> Zoll-Adamikowa 1975; Zoll-Adamikowa 1979.

<sup>7</sup> Penjak 1980, 77–108.

<sup>8</sup> Budinský-Kricka 1958, 138–205; Budinský-Kricka 1959a; Budinský-Kricka 1959b, 528–531; Budinský-Kricka 1980.

<sup>9</sup> Vezi pentru păreri mai vechi: Comșa 1961, 526.

de către autor „fie pe teritoriul Transilvaniei, fie undeva în răsărit, în regiunile din sudul Ucrainei și de la nordul Mării Negre”<sup>10</sup>. M. Comșa, în special pe baza materialului ceramic descoperit la Nușfalău și Someșeni, atribuie etnic cele două necropole slavilor vestici influențați de mediul avar<sup>11</sup>. Unele diferențe sesizate între cele două cimitire, referitoare la anumite practici funerare, o fac pe autoare să afirme că avem de-a face cu două triburi slave de apus, deosebite<sup>12</sup>. Contestă afinitățile pe care cele două necropole pot să le aibă cu slavii răsăriteni creatori ai culturii Romen-Borșevo<sup>13</sup>. M. Rusu avea în vedere posibilele legături cu mediul croaților albi din zona nordică a Carpaților Păduroși, enclavă pătrunse pe teritoriul României după înfrângerea avarilor de către franci<sup>14</sup>. În accepția lui K. Horedt, cimitirele de la Nușfalău și Someșeni au aparținut unor triburi slave venite din zona Slovaciei, marcând limita sudică a acestui tip de înmormântări<sup>15</sup>. I. Bona, cu toate că se raportează la aceleași analogii slovace pe care le folosește și K. Horedt, presupune totuși apartenența tumulilor de la Nușfalău și Someșeni comunităților slave răsăritene<sup>16</sup>.

În opinia mea realitățile arheologice concrete sesizate în cadrul tumulilor transilvăneni contravin părerilor prezentate mai sus, care converg spre atribuirea etnică a celor două necropole unor grupuri de slavi vestici. Astfel, mi se par mult mai credibile datele sintetizate de către H. Zoll-Adamikowa pentru necropolele tumulare slave din spațiul Europei central-estice care permit atribuirea celor două cimitire de la Nușfalău și Someșeni unor grupuri de slavi răsăriteni, veniți direct din zona Donului Mijlociu și a râului Oka, care și-au păstrat nealterat obiceiul depunerii resturilor funerare în interiorul unor ciste din lemn. De altfel, prezența izolată a celor două necropole transilvănene, fără analogii directe în arealul imediat înconjurător, a fost interpretată de către H. Zoll-Adamikowa ca o pătrundere izolată a unor enclavă de slavi estici, veniți din aria culturală Romen – Borșevo, fenomen petrecut cândva în a doua jumătate a secolului VII<sup>17</sup>. Apariția unor necropole slave tumulare de incinerare în anumite zone ale Europei central-estice, începând cu a doua jumătate a secolului VII, a fost pusă pe seama unor noi valuri ale migrației slavilor, porniți de undeva din zonele estice și nord-estice ale Europei<sup>18</sup>.

<sup>10</sup> Macrea 1959a.

<sup>11</sup> Comșa 1961, 527.

<sup>12</sup> Comșa 1959, 73.

<sup>13</sup> Comșa 1960, 161–162.

<sup>14</sup> Rusu 1971, 722.

<sup>15</sup> Horedt 1986, 72.

<sup>16</sup> Bóna 1990, 102.

<sup>17</sup> Zoll-Adamikowa 1977, 92–93; Zoll-Adamikowa 1979, 281.

<sup>18</sup> Bialeková 1993, 44.

## Prezentarea artefactelor

### Cimitirul de la Nușfalău

La sfârșitul secolului XIX, în cimitirul de la Nușfalău au fost cercetați șase tumuli (nr. 12/1878, 11/1879, 2,7,10,13/1880 (după Hampel 1881, 158, Fig. 1), iar în anul 1958, au fost investigați arheologic încă trei tumuli (nr. 1–3, după M. Comșa)<sup>19</sup>.

*Tumulul săpat în anul 1878/nr. 12, după schița lui Hampel 1881, 158*

1. Capăt de curea anexă, din bronz, realizată prin turnare (Fig. 2). Are o formă dreptunghiulară. Unul dintre capete este rotunjit, iar celălalt are o balama de prin-



Fig. 1. Planul cimitirului de la Nușfalău (după Hampel 1881). / Plan of Nușfalău cemetery (according to Hampel 1881).

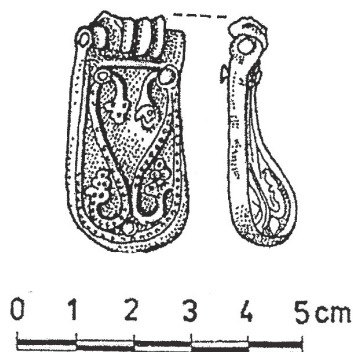


Fig. 2. Capăt de curea anexă (după Cosma 2002, 496, Pl.159/4). / Belt end annexe (according to Cosma 2002, 496, Pl. 159/4).

dere la centură. Aversul este ornamentat cu două linii dispuse în formă de „S”. Cele două capete ale liniilor se termină în câte trei bobite. Ornamentul este încadrat într-un chenar realizat dintr-o linie perlată. Dimensiunile piesei sunt următoarele: L = 3,5 cm, l = 2 cm.

Nu am găsit analogii pentru piesa în discuție. Cu toate acestea, având în vedere ornamentul pe care îl prezintă piesa, ea poate fi încadrată în ultima etapă a perioadei avarie târzii, căreia îi sunt caracteristice piesele ornamentate cu motive florale spiralete<sup>20</sup>. O eventuală asemănare referitoare la ornament, poate fi indicată la o aplică de centură descoperită la Szob în Ungaria, care în funcție de piesele cu care a fost

<sup>19</sup> Cosma 2002, 63–70, 76–77, 203–204.

<sup>20</sup> Garam 1987a, 197–201.

descoperită datează din partea finală a perioadei avare târzii<sup>21</sup>.

*Tumulul săpat în anul 1879/nr. 11, după schița lui Hampel 1881, 158*

1. Piese din bronz, fără alte precizări.

*Tumulii săpați în anul 1880/ nr. 2,10,13, după Hampel 1881, 158*

1. În unul dintre tumulii săpați în 1880 a fost descoperită o aplică de centură realizată din bronz prin turnare (Fig. 3). Are o formă dreptunghiulară. Este ornamentată prin ajurare cu un grifon. În partea inferioară, la mijloc, prinsă cu balamale, piesa dispune de un ornament floral. Dimensiunile piesei sunt următoarele: L = 4 cm, l = 3,7 cm.

*Piese descoperite la sfârșitul secolului XIX de pe raza cimitirului tumular de la Nușfalău (probabil și în Tumulul 1879/nr. 11 după Hampel 1881, 158)*

#### Aplici de centură

1. Aplică pentru centură, realizată din bronz prin turnare (Fig. 4). Este ornamentată prin ajurare cu un animal fantastic/grifon. Este de formă dreptunghiulară și are dimensiunile: L = 3,7 cm, l = 2,8 cm.

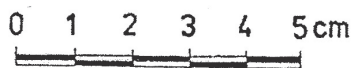
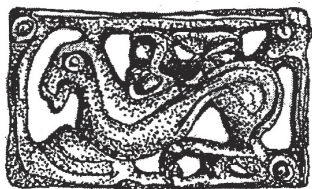


Fig. 5. Aplică de centură (după Cosma 2002, 490, Pl. 153/10). / Belt applique (according to Cosma 2002, 490, Pl. 153/10).

2. Aplică pentru centură, realizată din

bronz prin turnare (Fig. 5). Este ornamentată prin ajurare cu un animal fantastic/grifon. Este de formă dreptunghiulară și are dimensiunile de: L = 5 cm, l = 2,8 cm.

3. Aplică de centură (Fig. 6). Are o formă dreptunghiulară. A fost realizată din bronz prin

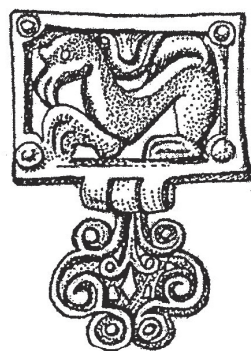


Fig. 3. Aplică de centură (după Cosma 2002, 496, Pl. 159/5). / Belt applique (according to Cosma 2002, 496, Pl. 159/5).



Fig. 4. Aplică de centură (după Cosma 2002, 490, Pl. 153/9). / Belt applique (according to Cosma 2002, 490, Pl. 153/9).

<sup>21</sup> Kovrig 1975b, M. 90, 180, 200, fig. 10/M. 90/2.



turnare, ajurată și ornamentată cu grifon. În partea inferioară, la mijloc, prinsă cu balamale, piesa dispune de un ornament floral. Dimensiunile piesei sunt următoarele: L = 3,5 cm, l = 2, cm.

Cele trei aplici prezentate mai sus, la care se adaugă și aplica dintr-unul dintre tumulii săpați în anul 1880, sunt piese care se fixează pe centură, cu ajutorul unor nituri. Există numeroase exemple de pândantive de centură dreptunghiulare, ornamentate prin ajurare cu grifoni, găsite în cadrul cimitirelor avarice din perioada târzie a Khaganatului avar<sup>22</sup>. În tipologia realizată de Z. Cilinská, genul respectiv de piesă este întâlnit pe tipul 1 de centură<sup>23</sup>. În funcție de analogii, piesele de la Nușfalău, pot fi încadrate în primele două etape ale epocii avarice târzii<sup>24</sup>.

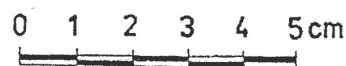
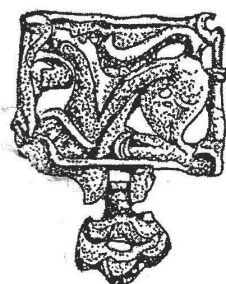


Fig. 6. Aplică de centură (după Cosma 2002, 490, Pl. 153/7).  
/ Belt applique (according to Cosma 2002, 490, Pl. 153/7).

#### *Capete de centură /Limbi de centură*

1. Limbă de curea din bronz realizată prin turnare (Fig. 7). Pe avers este reprezentată o scenă de luptă între doi grifoni. Unul dintre cei doi grifoni stă cu picioarele din spate pe un al treilea animal, probabil o felină sau iepure. Într-un cadru dreptunghiular distinct, la extremitatea unde era prinsă cureaua, este un alt motiv ornamental reprezentat prin două creștături paralele și două puncte. Dimensiunile piesei sunt următoarele: L = 10,9 cm, l<sub>maximă</sub> = 2,9 cm.

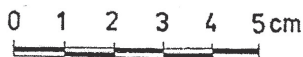


Fig. 7. Capăt de centură/Limbă de centură (după Cosma 2002, 490, Pl. 153/11).  
/ Belt end/ Tongue buckle (according to Cosma 2002, 490, Pl. 153/11).

<sup>22</sup> Este imposibil de a cita toate exemplele unde apar astfel de piese, datorită numărului extrem de mare de astfel de artefacte. Citez doar o parte dintre lucrările monografice unde se regăsesc piese de tipul respectiv: Kovrig 1963; Cilinská 1966; Cilinská 1973; Cemeteries 1975; Kiss 1977; Garam 1995; Rosner 1999.

<sup>23</sup> Cilinská 1966, 176–179, 177, fig. 19.

<sup>24</sup> Pentru analogii: Kovrig 1963, 235–236; Garam 1987, 197–198; Daim 1992, 1034–1035; Zoll-Adamikowa 1992, 297–315, Garam 1995, 214, Abb. 98.

2. Limbă de curea din bronz realizată prin turnare (Fig. 8). Pe avers este prezentată o scenă de luptă în care un grifon și un alt animal, probabil felină, atacă un cerb. Într-un cadru dreptunghiular distinct, la extremitatea unde era prinsă cureaua, este reprezentat un animal, în poziție șezândă, foarte asemănător celui care atacă alături de grifon cerbul. Dimensiunile piesei sunt următoarele: L = 13,5 cm, l = 3,5 cm.



Fig. 8. Capăt de centură/Limbă de centură (după Cosma 2002, 490, Pl. 153/12).  
/ Belt end/ Tongue buckle (according to Cosma 2002, 490, Pl. 153/12).

Piese asemănătoare, chiar identice cu cele două limbi de curea de la Nușfalău, au fost descoperite într-un număr extrem de mare în mormintele necropolelor avare<sup>25</sup>. Apariția primelor piese din bronz turnate s-a produs începând cu mijlocul perioadei avare mijlocii<sup>26</sup>. Însă limbile de curea realizate din bronz prin turnare și ornamentate cu grifoni și vrejuri sunt specifice celei de-a treia etape din evoluția Khaganatului avar (720–830), și cu precădere în fazele I și II (720–760)<sup>27</sup>. În funcție de ornament, piesele de la Nușfalău se încadrează cronologic în faza timpurie a perioadei avare târzii, căruia îi sunt caracteristice din punct de vedere ornamental, grifonul, scenele de luptă cu animale sălbatice și vrejul în lob cruciform<sup>28</sup>. Se consideră faptul că pe piesele ornamentate cu animale fantastice nu s-a dorit în mod special reprezentarea de „lupte animale”. Grifonul, prezent pe piesele din bronz, a avut un simbol sacru în mediul avar, iar artefactele astfel ornamentate erau purtate de elita Khaganatului avar<sup>29</sup>.

<sup>25</sup> Vezi în acest sens: Kovrig 1963; Cilinská 1966; Cilinská 1973; Cemeteries 1975; Kiss 1977; Zábajník 1991, 219–321; Garam 1995; Rosner 1999.

<sup>26</sup> Kovrig 1963, 231–235; Szameit 1993, 218.

<sup>27</sup> Horedt 1958, 51–70; Garam 1987a, 196–198; Horedt 1987, 19; Medgyesi 1992, 253–267; Szameit 1993, 213–242.

<sup>28</sup> Kovrig 1963, 235–236; Garam 1987a, 197; Daim 1992, 1035.

<sup>29</sup> Cilinská 1991, 187–212.

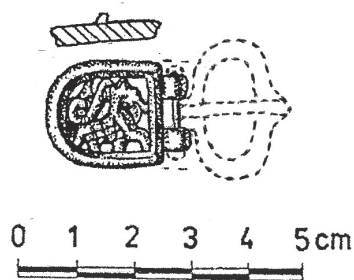


Fig. 9. Cataramă (după Cosma 2002, 490, Pl. 153/6). / Buckle (according to Cosma 2002, 490, Pl. 153/6).

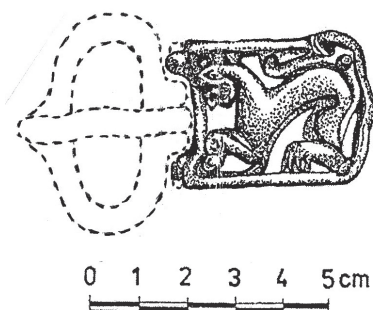


Fig. 10. Cataramă (după Cosma 2002, 490, Pl. 153/8). / Buckle (according to Cosma 2002, 490, Pl. 153/8).

timpurie și mijlocie a epocii avar e târzii. Pentru piesa care este ornamentată cu un leu redat în manieră fantastică, nu cunosc niciun artefact identic cu piesa de la Nușfalău. Acest lucru nu împiedică însă încadrarea etno-culturală și cronologică a piesei în mediul avar târziu, căruia, după cum am mai spus deja, îi sunt caracteristice ornamentele cu animale,

### Catarama

1. Cataramă realizată din bronz prin turnare, aurită (Fig. 9). Se păstrează balamale iar pe revers un nit de fixare. Pe avers este reprezentat, ajurat, un animal, eventual un leu, redat în manieră fantastică. L = 2 cm, l = 1,7 cm.

2. Cataramă realizată din bronz prin turnare (Fig. 10). Se păstrează cele două urechiușe ale balamalei. Este ornamentat prin ajurare cu un animal fantastic/grifon. Este de formă dreptunghiulară cu capătul rotunjit. Dimensiunile piesei sunt următoarele: L = 3,8 cm, l = 2,9 cm.

3. Cataramă realizată din bronz prin turnare (Fig. 11). Se păstrează cele două urechiușe ale balamalei. Este de formă dreptunghiulară, cu unul dintre capete în formă de semicerc. Aversul este decorat cu o linie groasă, trasată în formă de cochilie de melc. Dimensiunile piesei sunt următoarele: L = 2,7 cm, l = 2,3 cm.

Catarama care oferă analogii celor de la Nușfalău sunt extrem de numeroase, ele regăsindu-se în cadrul mării majorității a necropolelor avar<sup>30</sup>. În funcție de acestea cataramele ornamentate cu grifoni datează în perioada

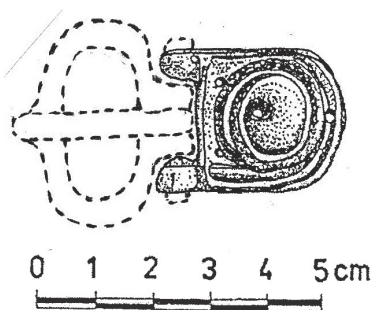


Fig. 11. Cataramă (după Cosma 2002, 490, Pl. 153/5). / Buckle (according to Cosma 2002, 490, Pl. 153/5).

<sup>30</sup> Este imposibil de a cita toate exemplele unde apar astfel de piese, datorită numărului extrem de mare de astfel de artefacte. Citez doar o parte dintre lucrările monografice unde se regăsesc piese de tipul respectiv: Kovrig 1963; Cilinská 1966; Cilinská 1973; Kiss 1977; Garam 1995; Rosner 1999.



redate fantastic<sup>31</sup>. Plăcuța din bronz ornamentată cu o linie trasată în formă de cochilie de melc poate fi încadrată în a doua jumătate a secolului VIII și chiar la începutul secolului IX. Dintre exemplele care confirmă datarea propusă, pot fi amintite artefactele din mormintele de la Homokmégy-Halom<sup>32</sup>, Szebény I<sup>33</sup>, Visznek<sup>34</sup>, care în funcție de o serie de alte piese au fost încadrate în etapa finală a epocii avare târzii<sup>35</sup>.

*Tumulul 3/1958, după M. Comșa 1958*

1. Aplică executată dintr-o foiță de argint, ornamentată prin presare cu solzișori lucrați în filigran. S-a păstrat un fragment din ea (Fig. 12).

M. Comșa consideră că piesa era folosită la ornamentarea centurii. Nu este exclusă însă nici posibilitatea ca artefactul să fi constituit pandantivul unei limbi de curea. Indiferent însă de utilizarea acesteia, prin atributele pe care le comportă (plăcuță de argint ornamentată prin presare)<sup>36</sup>, ea se înscrie în categoria pieselor avare specifice perioadei timpurii și mijlocii a Chaganatului avar<sup>37</sup>. Chiar dacă acceptăm o prelungire a utilizării artefactului, el nu poate totuși depăși mijlocul secolului VIII, ținând cont de caracteristicile pe care le comportă piesele din metal specifice perioadei avare târzii<sup>38</sup>.

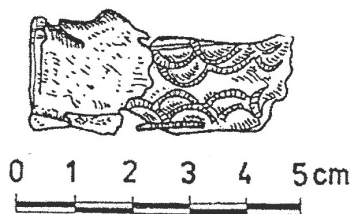


Fig. 12. Aplică (după Cosma 2002, 500, 163/1).  
/ Applique (according to Cosma 2002, 500, Pl. 163/1).

### *Cimitirul de la Someșeni*

Între anii 1956–1957, în cimitirul de la Someșeni au fost cercetați arheologic

<sup>31</sup> Kovrig 1963, 235–236; Garam 1987a, 197–198; Daim 1992, 1034–1035; Zoll-Adamikowa 1992, 297–315; Garam 1995, 206–207, Abb. 96

<sup>32</sup> Garam 1975b, M. 49, 28–29, 44, fig. 6/M. 49/1.

<sup>33</sup> Garam 1975a, M. 245, 87, M. 316, 89–90, fig. 19/M. 245/1, fig. 22/M. 316/1.

<sup>34</sup> Török 1975a, M. 58, p. 324, 343, fig. 5/M. 58/1.

<sup>35</sup> Garam 1987a, 197–201; Szameit 1993, 217–218.

<sup>36</sup> Menționez faptul că pentru ornamentul care apare, nu am găsit o piesă identică din argint sau bronz. Ornamentul de pe artefactul de la Nușfalău apare într-o formă asemănătoare pe un obiect de os descoperit la Kiskörös-Cebe Puszta, datat în funcție de o pereche de cercei în epoca avară mijlocie: Török 1975b, M. 14, 307, 311, fig. 2/M.14/1a-b. Referitor la utilizarea în perioada avară timpurie și mijlocie a pieselor realizate din foițe de metal ornamentate prin presare, există numeroase exemple în cadrul mormintelor avare. Vezi în acest sens: Kovrig 1963; Cilinská 1966; Cilinská 1973; Cemeteries 1975; Kiss 1977; Garam 1979; Garam 1992, 153–156; Garam 1993; Juhász 1995; Rosner 1999.

<sup>37</sup> Garam 1987a, 194–197.

<sup>38</sup> Garam 1987a, 197–198.

șapte tumuli. Numai în tumulul 1, săpat în 1956, s-au descoperit piese atribuite mediului avar. Fig.13).<sup>39</sup>

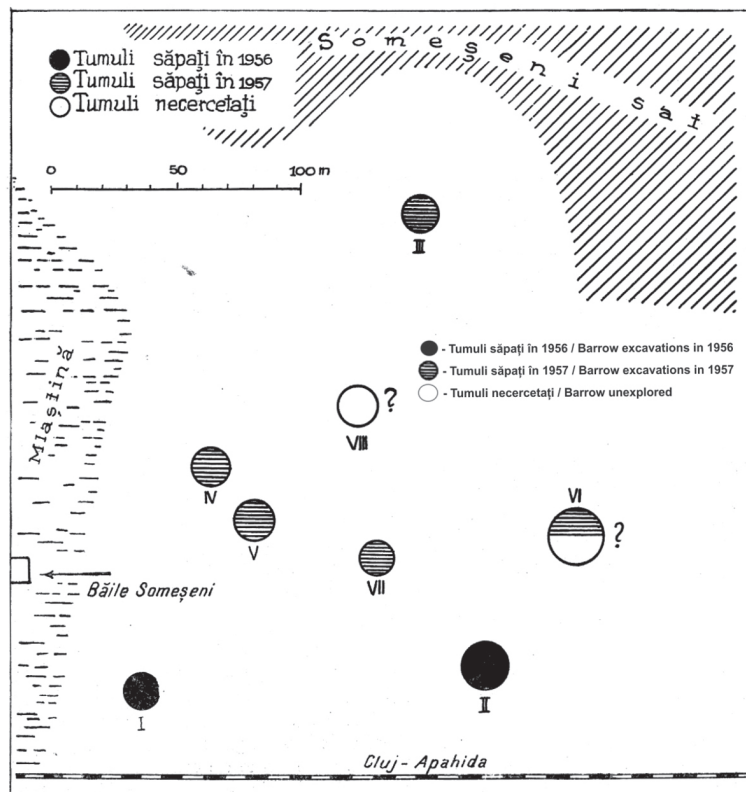


Fig. 13. Planul cimitirului de la Someșeni (după Macrea 1959b, 516, Fig. 1).  
/ Plan of Semeșeni cemetery (according to Macrea 1959b, 516, Fig. 1).

#### *Tumulul 1/1956, după Macrea 1959b*

1. Cataramă din argint, realizată prin turnare, cu spinul de prindere (Fig. 14). Are o formă patrulateră. Capetele dinspre centură se termină în volute. S-a păstrat și plăcuța de prindere a cataramii de centură. Este de forma unei plăci duble, ale cărei foite sunt prinse între ele cu ajutorul unor nituri cu capetele în formă de butoni.

Catarama de tipul respectiv sunt întâlnite în special în cadrul necropolelor mediului avar târziu. Datarea pieselor s-a făcut în general pe baza asocierii lor cu alte materiale (limbi de curea, aplici pentru centură), care se pretează unei datări mai fine. Z. Cilinská, pe baza descoperirilor din necropola de la

<sup>39</sup> Macrea 1959a, 519–527; Macrea 1959b, 515–522.

Nové Zámky, include cataramele din bronz trapezoidale în tipul I de centură principală, pe care apar pandantive, aplici și limbi de curea ornamentate cu scene animaliere ajurate. Din cadrul aceleiași tipologii reiese că tipul I este anterior tipurilor II și III, ale căror cataramă sunt de formă ovală, placa de prindere fiind ornamentată cu motive

vegetale, asociate cu piese ornamentate în același mod<sup>40</sup>. În cadrul necropolelor avare există numeroase exemple care dovedesc utilizarea artefactului respectiv pe tot parcursul secolului VIII (inclusiv în partea finală a acestuia), și de asemenea asocierea și cu piese ornamentate prin ajurare cu motive vegetale<sup>41</sup>. Dintre acestea amintesc doar pe cele mai concludente: Kisköre<sup>42</sup>, Szob<sup>43</sup>, Pilismarót<sup>44</sup>, Gyód-Máriahegy<sup>45</sup>, Kékesd<sup>46</sup>, Tiszafüred<sup>47</sup>.

2. Aplică din argint în formă de potcoavă, realizată prin turnare (Fig. 15a). Aversul este ornamentat cu motiv floral, terminat în volute. Reversul dispune de trei nituri, ele având rolul de a fixa aplica pe centură.

3. Aplică din argint în formă de potcoavă, realizată prin turnare (Fig. 15b). Aversul este ornamentat cu motiv floral în formă de vrejuri, terminat în volute sau palmete. Reversul dispune de trei nituri, ele având rolul de a fixa aplica pe centură.

Accesorii al centurii principale, aplici de tipul celor descrise mai sus, au fost descoperite într-o serie de morminte din

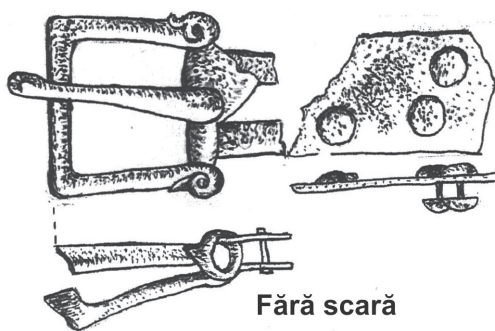


Fig. 14. Cataramă (după Macrea 1959a, 522, Fig. 4/5-6). / Buckle (according to Macrea 1959a, 522, Fig. 4/5-6).

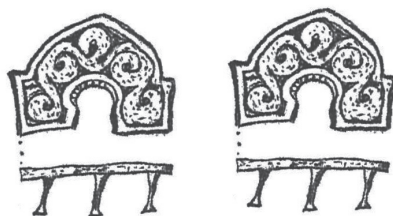


Fig. 15. Aplici (după Macrea 1959a, 522, Fig. 4/4). / Appliques (according to Macrea 1959a, 522, Fig. 4/4).

<sup>40</sup> Cilinská 1966, 176-179, fig. 19.

<sup>41</sup> Chiar în cadrul cimitirului de la Nové Zámky, în G. 98 cataramă de tipul respectiv apar asociate doar cu piese cu ornament vegetal: Cilinská 1966, 25, M. 98, pl. XXVIII/M. 98.

<sup>42</sup> Garam 1979, M. 136, 27, 74-76, pl. 21/28.

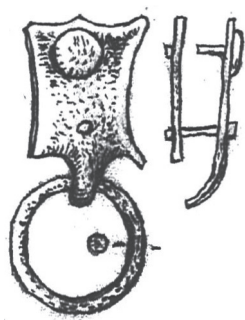
<sup>43</sup> Kovrig 1975, M. 1, 161, 200, fig. 3/M.1/3.

<sup>44</sup> Szabó 1975, M. 1, 245, 277, fig. 3/M. 1/1.

<sup>45</sup> Kiss 1977, M. 74, 42-43, pl. X/M. 74/1.

<sup>46</sup> Kiss 1977, M. 135, M. 137, 54, 59; pl. XVII/M. 135/1, M. 137/1.

<sup>47</sup> Garam 1995, 206, Abb. 99/13-18.



### Fără scară

Fig. 16. Aplică cu inel (după Macreaa 1959a, 522, Fig. 4/1-2). / Applique with ring (according to Macrea 1959a, 522, Fig. 4/12).

cadrul necropolelor avar. În funcție de alte artefacte din metal cu putere de datare mai mare, respectivele aplici/pandantive sunt prezente pe tot parcursul epocii avar târzii, atât în primele două etape ale acesteia, cât și în faza finală<sup>48</sup>. În funcție de forma în care se termină capetele palmetelor, cele două artefacte pot fi datate în prima jumătate a secolului VIII. O datare a piesei în faza a treia a epocii avar târzii, nu poate fi susținută. La finalul secolului VIII vrejul se transformă într-o palmetă<sup>49</sup>.

4. Aplică din foiță de argint cu buton și cârlig la capăt, rupt. De cârlig atârna un inel din argint (Fig. 16). Astfel de piese precum cea de la Someșeni, sunt întâlnite în multe morminte avar din faza mijlocie și târzie a Khaganatului avar<sup>50</sup>.

5. Cercele din argint cu pandantiv dispus pe cercul inelului (Fig. 17). Un cerce identical cu cel de la Someșeni a fost descoperit în mormântul 157 din cimitirul avar de la Tiszafüred, mormânt datat la sfârșitul secolului VII<sup>51</sup>.



### Fără scară

Fig. 17. Cercele (după Macrea 1959a, 522, Fig. 4/3). / Earring (according to Macrea 1959a, 522, Fig. 4/3).

### *Interpretarea prezenței artefactelor avar în tumulii slavi de la Nușfalău și Someșeni*

Nota distinctivă a înmormântărilor din mediul avar este dată de înhumarea indivizilor cu accesoriile vestimentare purtate de către aceștia în timpul vieții. Artefactele respective, și în special piesele din metal, prin caracteristicile lor (mod de realizare, stil și ornament), se constituie într-o categorie aparte de astfel de obiecte, conferind specificitate mediului avar sau „avarizat”. Mai cu seamă centura, simbol deosebit în cadrul lumii avar<sup>52</sup>, cu o serie de accesorii, la care se adaugă însă și alte obiecte de podoabă, este principalul artefact în cadrul mormintelor bărbățești<sup>53</sup>.

<sup>48</sup> Ca exemple în acest sens, pot fi citate situațiile surprinse la: Szebény I, Garam 1975b, M. 46, 78, fig. 5/M. 46, M. 139, 82, fig. 11/M. 139.

<sup>49</sup> Garam 1987a, 197.

<sup>50</sup> Garam 1995, 214, Abb. 112-113

<sup>51</sup> Garam 1995, 26, G. 157, Abb. 148/4/157, Taf. 71/G.157/1.

<sup>52</sup> Csallány 1962, 445-480; Medgyesi 1992, 253-267.

<sup>53</sup> Garam 1987a, 191-202.

Conform analogiilor prezentate în paginile anterioare artefactele din bronz turnat sau argint, fac parte din zestrea culturală a mediului avar din Bazinul Carpatic. Piesele ornamentate prin ajurare cu animale fantastice au fost la modă cu precădere în perioada timpurie și mijlocie a epocii avare târzii (prima jumătate a secolului VIII), căruia îi sunt caracteristice în special obiectele din bronz ornamentate cu grifoni și/sau alte animale fantastice<sup>54</sup>.

Artefactele de la Nușfalău și Someșeni sunt piese care în lumea avară orna-mentau centura. Tot ceea ce se poate preciza referitor la situația de la Nușfalău, se referă la faptul că sigur avem de-a face cu două centuri, evidențiate de cele două limbi de curea, pentru care însă lipsesc informații referitoare la numărul tumulului în care au fost descoperite. Conform pieselor avare de la Nușfalău se poate preciza că în comunitatea slavă care și-a înmormântat morții la Nușfalău erau cel puțin două persoane importante care au primit de la conducătorii avari, în semn de recunoaștere „centura avară” (Fig. 18–19).



Fig. 18–19. Piese avare care au ornat două centuri de la Nușfalău.

/ Avar pieces that ornated two belts from Nușfalău.

În cimitirul de la Someșeni, numai într-un singur tumul din cei șapte săpați a fost descoperită o „centură avară” (Fig. 20). Până la eventuale noi date, consider că prezența centurii în tumulul de la Someșeni, dar și absența din restul tumulurilor de acolo, a unor artefacte care să afirme un statut social deosebit în societate al decedaților, susține că mormântul cu centură a aparținut șefului comunității slave de la Someșeni.

<sup>54</sup> Kovrig 1963, 235–236; Garam 1987a, 197–198; Daim 1992, 1034–1035; Zoll-Adamikowa 1992, 297–315.



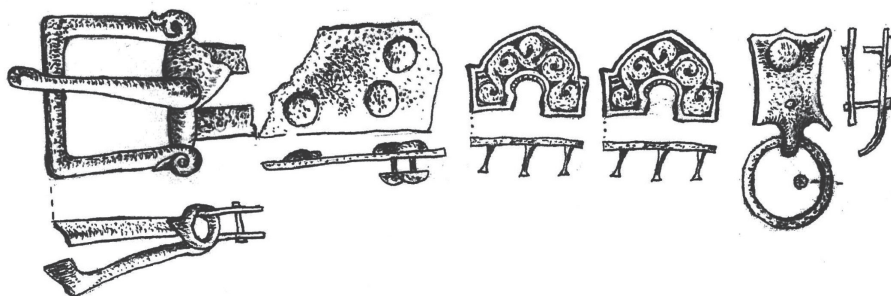


Fig. 20. Piese avare care au ornat centura de la Someșeni. /  
Avare pieeces taht ornated the belt from Someșeni.

Pentru a înțelege cărui fapt se datorează prezența în tumulii slavi de la Nușfalău și Someșeni a artefactelor avare, trebuie luat în calcul o serie de date referitoare la statutul politic al Vestul României în secolele VII-VIII<sup>55</sup>.

Având la bază dovezile arheologice, afirm că spațiul stăpânit efectiv de Khaganii avari se rezumă doar la valea Mureșului mijlociu și de jos, cu o lărgire a zonei în arealul de la cotul Mureșului, între Teiuș și Câmpia Turzii, și cu o posibilă extindere în bazinul Târnavelor. Rămân în afara „granițelor” Imperiului avar teritorii întinse din Transilvania precum cele din nordul și nord-estul Podișului Transilvaniei, din nord-vestul României, dar și zonele piemontane ale Arcului Carpatic (Harta 1).

Toate aceste ultime zone menționate au fost ocupate de triburi slave. Cu siguranță însă, avarii au fost interesați să întrețină relații de bună vecinătate cu comunitățile slave atestate în zonele menționate. Acest lucru se făcea prin oferirea de daruri căpeteniilor slave, cadouri ce constau în piese din metal purtate de elita avară. Obiectele atestă recunoașterea de către avari a șefilor slavi, cu care au întreținut relații pe diverse paliere. Astfel se explică prezența pieselor avare din cimitirele slave, artefacte care au conferit celui care le-a purtat un statut social importat în cadrul comunităților slave de la Nușfalău și Someșeni. Avarii au preferat doar să țină acele comunități slave sub observație (implicând în acel proces și căpeteniile slave), control care în anumite cazuri s-a manifestat prin perceperea unui tribut<sup>56</sup>.

Nu este exclusă chiar o „colonizare oficială”, rod al politicii Khaganatului avar, în dorința de a exercita un control eficient în anumite zone mai îndepărtate de aria centrală de dominație. Dispunerea geografică a celor două necropole de la Nușfalău și Someșeni, aflate pe cursul a două căi de comunicație importante, care legau Podișul Transilvaniei de pusta panonică, poate fi pusă pe seama

<sup>55</sup> Cosma 2015, 251–280; Cosma 2019, 47–65.

<sup>56</sup> Rusu 1977, 174, 195–196.

dorinței șefilor avari de a controla prin intermediul unor potențați locali, în cazul de față slavi colonizați, accesul dinspre Transilvania spre vest<sup>57</sup>. Faptul nu este izolat în interiorul Khaganatului avar. Există cazuri în care Khaganii controlau anumite zone prin intermediul unor persoane de altă origine decât cea avară<sup>58</sup>. Obiectele din metal prețios ornamentate prin presare sau cele din argint sau bronz aurit au fost puse pe seama unor elite din cadrul comunităților avare<sup>59</sup>. Unor potențați slavi putem atribui tumulii de dimensiuni mai mari sau cu artefacte avare de la Nușfalău, precum și cel de la Someșeni.

Nord-Vestul României se afla sub controlul marelui centru de putere avar din nord-estul Ungariei<sup>60</sup>. Datorită faptului că în această zonă și mai ales în nord-estul actualului județ Sălaj, descoperirile avare sunt foarte puține<sup>61</sup>, se poate presupune că șeful înmormântat în tumulul mare de la Nușfalău, împreună cu suita lui, dovedită de artefactele avare, au coordonat nord-vestul României, în numele „Iugurul”<sup>62</sup> (funcție considerată ca a doua demnitate în ierarhia Imperiului avar, după Kagan<sup>63</sup>), ce și-a avut sediul pe teritoriul actualului oraș Nyíregyháza din nord-estul Ungariei<sup>64</sup>.

O situație asemănătoare poate fi presupusă și pentru zona de nord a Transilvaniei. Așa cum am precizat deja, personajul din tumulul 1 de la Someșeni, a fost înmormântat cu o curea ornamentată cu piese avare din argint. Acest fapt dovedește că el fost o persoană importantă în comunitate, individ pe care avarii l-au recunoscut ca atare. Este deci posibil ca acest șef militar să controleze nordul Transilvaniei în numele șefilor militari din „Aul”-ul avar, localizat în centrul Transilvaniei<sup>65</sup>.

## BIBLIOGRAFIE

Balogh 2009,

Cs. Balogh, *Avar kori ló, lovas és lószerszámos temetkezések a Duna-Tisza közén*, în Á. Somogyvari, V. Székely, eds., *„In terra quondam Avarorum. . .”: Ünnepi tanulmányok H. Tóth Elvira 80. Születésnapjára*, Kecsemét, 2009 (Archaeologia Cumanica, 2), 9–42.

<sup>57</sup> Cosma 2002, 70.

<sup>58</sup> Comşa 1987, 229; Fiedler 1996, 197, 210–211.

<sup>59</sup> Garam 1987a, 195; Cilinská 1991, 187–212.

<sup>60</sup> Bóna 1993, 116–118; Stanciu 2000, 422–424; Cosma 2002, 57–63, 71–76, 160–161; Cosma 2012, 138–144.

<sup>61</sup> Cosma 2015, 262–266; Cosma 2016, 205–233.

<sup>62</sup> Garam 1994, 179.

<sup>63</sup> Rusu 1977, 194–195; Pohl 1988, 293–300; Garam 1994, 171–181; Rusu 1997, 232–233.

<sup>64</sup> Bóna 1993, 116–118.

<sup>65</sup> Cosma 2015, 254–262; Cosma 2017, 24–28; Cosma 2019, 47–65.

Bede 2012,

I. Bede, *The status of horses in late Avar-period society in the Carpathian Basin*, în ACE Conference Brussels: *The very beginning of Europe? Early-Medieval Migration and Colonisation* (2012), 41–50.

Bede 2014,

I. Bede, *Le cheval dans les rites funéraires de la période avare: une forme d'individuation? (Fin du VI<sup>e</sup> – Milieu du IX<sup>e</sup> siècle ap. J. – C.; Bassin des Carpates)*, în I. Bede, M. Detante, eds., *Rencontre autour de l'animal en contexte funéraire. Actes de la Rencontre de Saint-Germain-en-Laye des 30 et 31 mars 2012. IV<sup>e</sup> Rencontre du Group d'anthropologie et d'archéologie funéraire*, 2014, 211–225.

Bialeková 1993,

D. Bialeková, *Expasien der Slawen nach Mitteleuropa und ihre Spiegelung im Bestattungsritus*, în *Actes du XII<sup>e</sup> Congrès International des Sciences Préhistoriques et Protohistoriques, Bratislava, 1–7 septembre 1991* (rédigé par J. Pavúk), 4, Bratislava, 1993, 43–48.

Bóna 1990,

I. Bóna, *II. Völkerwanderung und Frühmittelalter (271–895)*, în B. Köpeczi, ed., *Kurze Geschichte Siebenbürgens*, Budapest, 1990, 63–106.

Bóna 1993,

I. Bóna, *A honfoglalás előtti kultúrák és népek. Szabolcs-Szatmár-Bereg megye monográfiája. I. Kötet-Történelem és kultúra*, Nyíregyháza, 1993, 115–121.

Budinský-Kricka 1958,

V. Budinský-Kricka, *Slovanské mohyly na východnom Slovensku*, în *SlArch*, VI, 1958, 1, 138–205.

Budinský-Kricka 1959a,

V. Budinský-Kricka, *Slovanské Mohyly v Skalici/ Slawische Hügelgräber in Skalika*, Bratislava, 1959.

Budinský-Kricka 1959b,

V. Budinský-Kricka, *Výskum na slovanskom mohylníku v Strede nad Bodrogom, r.1957*, în *ArhRoz*, XI, 1959, 528–531.

Budinský-Kricka 1980,

V. Budinský-Kricka, *Kráľovský Chlmek. Záchraný výskum na slovanskom mohylníku*, MAS 2, Nitra, 1980.

Čilinská 1961,

Z. Čilinská, *Nové nálezy falér zo slovansko-avarských pohrebísk na Slovensku*, în *SlArch* IX, 1–2, 1961, 325–346.

Čilinská 1966,

Z. Čilinská, *Slawisch-Awarisches Gräberfeld in Nové Zámky*, ASF, Bratislava, 1966.

Čilinská 1973,

Z. Čilinská, *Frühmittelalterliches Gräberfeld in Želovce*, *Archaeologica Slovaca – Catalogi*, Bratislava, 1973.

Čilinská 1990,

Z. Čilinská, *Die awarenzeitlichen Frauengräber mit Pferdebestattung in der Slowakei*, în *Wosinsky Mór Megyei Múzeum Szekszárd*, XV, 1990, 135–146.

Čilinská 1991,

Z. Čilinská, *Soziale differenzierung und ihre spiegelung im Bestattungsritus des 7.–8. Jahrhunderts in der Slowakei*, în *ActaArchCarp*, XXX, 1991, 187–212.

Comșa 1959,

M. Comșa, *Slavii pe teritoriul R.P.R. în secolele VI–IX în lumina cercetărilor arheologice*, în *SCIV*, 10, 1959, 1, 65–80.

Comșa 1960,

M. Comșa, *Discuții în legătură cu pătrunderea și așezarea slavilor pe teritoriul R.P.R.*, în *SCIV*, 11, 1960, 1, 159–166.

Comșa 1961,

M. Comșa, *Săpăturile de la Nușfalău*, în *MCA*, VII, 1961, 519–529.

Comșa 1987,

M. Comșa, *Slawen und Awaren auf rumänischem Boden, ihre Beziehungen zu der bodenständigen romanischen und späteren frühromänischen Bevölkerung*, în B. Hänsel, ed., *Die Völker Südosteuropas im 6. Bis 8. Jahrhundert*, *Südosteuropa Jahrbuch*, München/Berlin, 1987, 219–230.

Cosma 2002,

C. Cosma, *Vestul și nord-vestul României în secolele VIII–X d. H.*, *Ethnic and cultural interferences in the 1<sup>st</sup> millenium B.C. to the 1<sup>st</sup> millenium A. D.* 6, Cluj-Napoca, 2002.

Cosma 2012,

C. Cosma, *Ethnische und politische Gegebenheiten im Westen und Nordwesten Rumäniens im 8.–10. Jh. N. Chr.*, în *EphNap*, XXII, 2012, 137–158.

Cosma 2015,

C. Cosma, *Avar warriors in Transylvania, Sătmar and Maramureș, Crișana and Banat. Archaeological landmarks on the political status of western Romania in the Avar Khaganate*, în C. Cosma, ed., *Warriors, weapons, and harness from the 5<sup>th</sup>–10<sup>th</sup> centuries in the Carpathian*

*Basin*. Ethnic and cultural interferences in the 1<sup>st</sup> Millennium B.C. to the 1<sup>st</sup> Millennium A. D. 22, Cluj-Napoca, 2015, 251–280.

Cosma 2016,

C. Cosma, *Avar Warriors in North-West Romania during the 7<sup>th</sup>–8<sup>th</sup> Centuries. Notes on the Political Status of North-West Romania during the 7<sup>th</sup>–8<sup>th</sup> Centuries*, în *EphNap*, XXVI, 2016, 205–233.

Cosma 2017,

C. Cosma, *Războinici avari în Transilvania / Avar warriors in Transylvania*, Ethnic and cultural interferences in the 1<sup>st</sup> Millennium B.C. to the 1<sup>st</sup> Millennium A. D. 23, Cluj-Napoca, 2017.

Cosma 2019,

C. Cosma, *The Avar Presence in Transylvania Chronology. Motivation. Territorial boundaries*, în Fl. Mărginean, I. Stanciu, L. Keve, eds., *Inter tempora. The Chronology of the Early Medieval Period. Issues, Approaches, Results/ Inter tempora. Cronologia perioadei medievale timpurii. Probleme, abordări, rezultate*, Lucrările conferinței naționale Arad, 26–29 septembrie 2018, Orbis Mediaevalis II, Cluj-Napoca, 2019, 47–65.

Csallány 1962,

D. Csallány, *Der awarische Gürtel*, în *ActaArchHung*, XIV, 1962, 3–4, 445–480.

Daim 1992,

F. Daim, *Zum chronologischen Aufbau des awarischen Gräberfeldes von Münchendorf, 1031–1035*, în M. Bender, H. Kritscher, J. Szilvássy, *Die Skelette der awarischen Gräberfeldes von Münchendorf, Niederösterreich*, în F. Daim, ed., *Awarenforschungen. Band 1 und 2*, Archaeologia Austriaca Monographien. Studien zur Archäologie der Awaren 4, Wien, 1992, Band 2, 1027–1191.

Efimenko, Tretjakov 1948,

P. P. Efimenko, P. N. Tretjakov, *Drevheruskae polelenie na Donu*, în *Materialy i issledovanija po arheologii*, SSSR, Moscova-Leningrad 8, 1948, 79–91.

Fettich 1926,

F. Fettich, *Über die Erforschung der Völkerwanderungskunst in Ungarn*, în *JPEK*, 2, 1926, 265–272.

Fiedler 1996,

U. Fiedler, *Die Slawen im Bulgarenreich und im Awarenhaganat. Versuch eines Vergleichs*, în D. Bialeková, J. Zábojník, eds., *Etnische und kulturelle Verhältnisse an der mittleren Donau vom 6. Bis. 11. Jahrhundert*, Symposium Nitra 6. Bis 10, November 1994, Bratislava, 1996, 195–214.



Garam 1975a,

É. Garam, *The Homokmégy-Halom Cemetery*, în E. Garam, I. Kovrig, J. Gy. Szabó, Gy. Török, *Avar finds in the Hungarian Național Museum*, *Cemeteries of the Avar Period (567–829) in Hungary* 1, Budapest 1975, 1975, 11–48.

Garam 1975b,

É. Garam, *The Szebény I-III Cemetery*, în E. Garam, I. Kovrig, J. Gy. Szabó, Gy. Török, *Avar finds in the Hungarian Național Museum*, *Cemeteries of the Avar Period (567–829) in Hungary* 1, Budapest, 1975, 49–120.

Garam 1979,

É. Garam, *Das Awarenzeitliche Gräberfeld von Kisköre*, *Fontes Archaeologici Hungarie*, Budapest, 1979.

Garam 1987a,

É. Garam, *Der awarische Fundstoff im Karpatenbecken und seine zeitliche Gliederung*, în B. Hänsel, ed., *Die Völker Südosteuropas im 6. Bis 8. Jahrhundert Südosteuropa Jahrbuch*, München/Berlin, 1987, 191–202.

Garam 1987b,

É. Garam, *Pferdegräber der awarenzeitlichen gräberfeldes in Tiszafüred. Angaben der spätawarenzeitlichen. Pferdebestatungen*, în *AlbaRegia*, XXIII, 1987, 65–123.

Garam 1992,

É. Garam, *Die münzdatierten Gräber der Awarenzeit*, în F. Daim, ed., *Awarenforschungen*, Band 1 und 2, *Archaeologia Austriaca Monographien*, Studien zur Archäologie der Awaren 4, Wien, 1992, Band 1, 135–250.

Garam 1993,

É. Garam, *Katalog der awarenzeitlichen goldgegenstände und der Fundstücke aus den Fürstengräbern im Ungarischen Naționalmuseum. Catalogi Musei Naționalis Hungarici*, *Seria Archaeologica* I, Budapest, 1993.

Garam 1994,

É. Garam, *Die Awaren (Awaren in Siebenbürgen)*, în W. Schuller, ed., *Siebenbürgen zur Zeit der Römer und der Völkerwanderung*, Band 29, Köln, Weimar, Wien, 1994, 171–181.

Garam 1995,

É. Garam, *Das Awarenzeitliche Gräberfeld von Tiszafüred*, *Cemeteries of the avar period (567–829) in Hungary* 3, Budapest, 1995.

Hampel 1881,

J. Hampel, *Ásatások Szilágy-Nagfaluban*, în *AÉ*, I, 1881, 156–161.

Horedt 1958,

K. Horedt, *Untersuchungen zur Frühgeschichte Siebenbürgens*, Bukarest, 1958.

Horedt 1986,

K. Horedt, *Siebenbürgen im Frühmittelalter*, Antiquitas R. 3, 28, Bonn 1986.

Juhás 1995,

I. Juhás, *Awarenzeitliche Gräberfelder in der Gemarkung Orosháza*, MAA 1, Budapest, 1995.

Kiss 1963,

A. Kiss, *Az avar kori lovas-temetkezés szkásának vizsgálata*, în *JPMÉ*, 1962, 153–162.

Kiss 1977,

A. Kiss, *Avar Cemeteries in County Baranya*, *Cemeteries of the avar period (567–829) in Hungary*, 2, Budapest, 1977.

Kovrig 1963,

I. Kovrig, *Das awarenzeitliche Gräberfeld von Alattyán*, în *ArchHung*, Series Nova, XL, Budapest 1963.

Kovrig 1975,

I. Kovrig, *The Szob Cemetery*, în E. Garam, I. Kovrig, J. Gy. Szabó, Gy. Török, *Avar finds in the Hungarian National Museum*, *Cemeteries of the Avar Period (567–829) in Hungary* 1, Budapest 1975, 157–208.

Macrea 1959a,

M. Macrea, *Necropola slavă de la Someșeni (r. și reg. Cluj)*, în *MCA*, V, 1959, 519–527.

Macrea 1959b,

M. Macrea, *Șantierul arheologic Someșeni-Cluj*, în *MCA*, VI, 1959, 515–522.

Medgyesi 1992,

P. Medgyesi, *Néhány megjegyzés a közép és a késő avar kor időrendjéhez*, în *NJAMÉ*, XXX-XXXII (1987–1989), 1992, 253–267.

Penjak 1980,

S. I. Penjac, *Rannoslovjanske I Davnoruske naselennja Zakarpattja VI-XIII st.*, Kijev, 1980.

Pohl 1988,

W. Pohl, *Die Awaren. Ein Steppenvolk in Mitteleuropa 567–822 n. Chr.*, München, 1988.

Rosner 1999,

G. Rosner, *Das Awarenzeitliche Gräberfeld in Szekszárd-Bogyiszloi Strase*, MAA 3, Budapest, 1999.

Rusu 1971,

M. Rusu, *Note asupra relațiilor culturale dintre slavi și populația romanică din Transilvania (sec. VI-X)*, în *Apulum*, IX, 1971, 713–730.

Rusu 1977,

M. Rusu, *Transilvania și Banatul în secolele IV-IX*, în *Banatica*, 4, 1977, 169–213.

Rusu 1997,

M. Rusu, *Continuitatea daco-romană în perioada 275–568. Istoria Transilvaniei*, Cluj-Napoca, 1997, 177–450.

Stanciu 2000,

I. Stanciu, *Teritoriul nord-vestic al României și Khaganatul Avar*, în *ActaMP*, XXIII, 2000, I, 403–451.

Szabó 1975,

J. Gy. Szabó, *The Pilismarót Cemetery*, E. Garam, I. Kovrig, J. Gy. Szabó, Gy. Török, *Avar finds in the Hungarian National Museum*, *Cemeteries of the Avar Period (567–829) in Hungary* 1, Budapest, 1975, 241–281.

Szameit 1993,

E. Szameit, *Das frühmittelalterliche Grag von Grabelsdorf bei St. Kanzian am Klopeinersee, Kärnten. Ein Beitrag zur Datierung und Deutung awarischer Bronzen im Ostalpenraum*, în *ArchAustr*, 77, 1993, 213–242.

Török 1975a,

Gy. Török, *The Viznek Cemetery*, E. Garam, I. Kovrig, J. Gy. Szabó, Gy. Török, *Avar finds in the Hungarian National Museum*, *Cemeteries of the Avar Period (567–829) in Hungary* 1, Budapest, 1975, 321–345.

Török 1975b,

Gy. Török, *The Kiskörös Cebe-pusztá Cemetery*, E. Garam, I. Kovrig, J. Gy. Szabó, Gy. Török, *Avar finds in the Hungarian National Museum*, *Cemeteries of the Avar Period (567–829) in Hungary* 1, Budapest, 1975, 305–311.

Zábojník 1991,

J. Zábojník, *Seriation von Gürtelbeschlagarnituren aus dem gebiet des Slowakei und Österreichs (Beitrag zur chronologie der zeit Avarischen kaganats)*, K problematike osídlenia stredodunajskej oblasti vo včasnóm stredoveku, Nitra, 1991, 219–321.

Zoll-Adamikowa 1975,

H. Zoll-Adamikowa, *Wczesnosredniowieczne cmentarzyska cialopalne slowian na terenie Polski*, Cz. I. Źródła, Wrocław-Warszawa-Kraków-Gdańsk, 1975.

Zoll-Adamikowa 1977,

H. Zoll-Adamikowa, *Typy konstrukcji drewnianych w słowiańskich kurhanach ciałopalnych*, in *ActaArchCarp*, XVII, 1977, 73–119.

Zoll-Adamikowa 1992,

H. Zoll-Adamikowa, *Zur chronologie der awarenzeitlichen funde aus Polen*, in *Probleme der relativen und absoluten chronologie AB Laténenzeit bis zum Frühmittelalter*, Materialien des III. Internationales Symposium: Grundprobleme der frühgeschichtlichen Entwicklung im nördlichen Mitteldonauegebiet, Kraków-Karniowice 3.–7. Dezember 1990, Kraków, 1992, 297–315.

## „AVAR” GIFTS FOR SLAV MILITARY CHIEFS FROM TRANSYLVANIA

### *Abstract*

Two barrow incineration cemeteries that belonged to Slavic communities that had arrived from the eastern part of Europe have been discovered on the territory of Transylvania, in Someșeni (Cluj County), and in North-West Romania, in Nușfalău (Sălaj County).

Inside some of these barrow archaeologists have discovered a series of silver and bronze artifacts that are typically Avar. The items consist of belt sets, such as silver belt ends with a pressed motif, belt ends, bronze pendants and belts appliques, cast and decorated with zoomorphic and floral motifs. All these items can be included among the artifacts used by the upper class/ elites of Avar society.

The artifacts from the barrow incineration graves were gifts from the Avar leaders to the leaders of the Slavs from the communities in Nușfalău and Someșeni. Through these gifts the Avar leaders wished to maintained good relations with their neighbors from North-West Transylvania (Someșeni) and North-West Romania (Nușfalău).

The geographic location of the two necropolises, on two of the important routes that connected the Transylvanian Plateau and the Pannonian Pusztá, can be connected to the fact that the Avar leaders wished to control the access from Transylvania westwards through the mediation of local potentates, in this case the Slavic leaders. One cannot exclude the possibility that the Avar Khagans have “officially colonized” these Slavs in order to exert an efficient control over certain territories farther from their central area of domination. The fact is not isolated. Inside the Avar Khaganate one knows of cases when the Khagans controlled certain areas through the mediation of individuals who were not of Avar origin.