

ÎNSEMĂNĂRI ISTORICE DE LA CUPTOARE- SFOGEA. DESPRE MORMINTELE NEOLITICE ȘI UNELE MEDIEVALE

Gheorghe Lazarovici*

*Dedicăm acest studiu colegului și prietenului
Ilie Uzum/ Ilie Viktor Diettrich*

Cuvinte cheie: cimitir medieval, secolele XII-XIV, biserică de lemn pe structuri de pietre, morminte neolitice, cultura Sălcuța

Keywords: medieval cemetery 12th-13th century, wooden church on stone structure, Neolithic graves, Sălcuța culture

La cei 50 de ani pe care îi împlinește revista *Banatica* cu acest număr, se cuvine să amintim începuturile apariției acestei reviste de istorie și arheologie bănățeană care s-a născut din nevoia prezentării rezultatelor cercetărilor arheologice prin care noul muzeu înființat la 30 decembrie 1959, după 12 ani de la înființare, a trecut de vremea copilăriei devenind o instituție matură. Rezultatele au fost – de la o expoziție cu două săli, cu colecții de geologie, paleontologie, câteva vase și stâlpi de hipocaust de la Ramna, albume și fotografii cu furnalul și instalațiile energetice și industriale ale Reșiței – la o instituție județeană în centrul orașului de atunci – vizavi de Catedrala Ortodoxă – într-o clădire cu expoziții la parter, etaj și depozite.

Revista structurată pe Istorie Veche și Arheologie, Istorie Medie, Istorie Modernă și Contemporană, Istoria Culturii și Artelor arată larga viziune pe care a dat-o încă de la începuturi revistei directorul Muzeului Județean, profesorul Ilie Uzum.

Au contribuit cu personalitatea lor la primul număr acad. Constantin Daicoviciu, Mircea Rusu, Eugen Comșa, Dumitru Protase, Costin Feneșan, alături de cei care au făcut cercetări în județ: noi, Liviu Groza, Nicolae Gudea, Ilie Uzum, Volker Wollmann, dacă ar fi să ne referim doar la cercetările arheologice.

* Profesor universitar, Cluj-Napoca, e-mail: lazarovici.gheorghe.corneliu@gmail.com

Sfogea

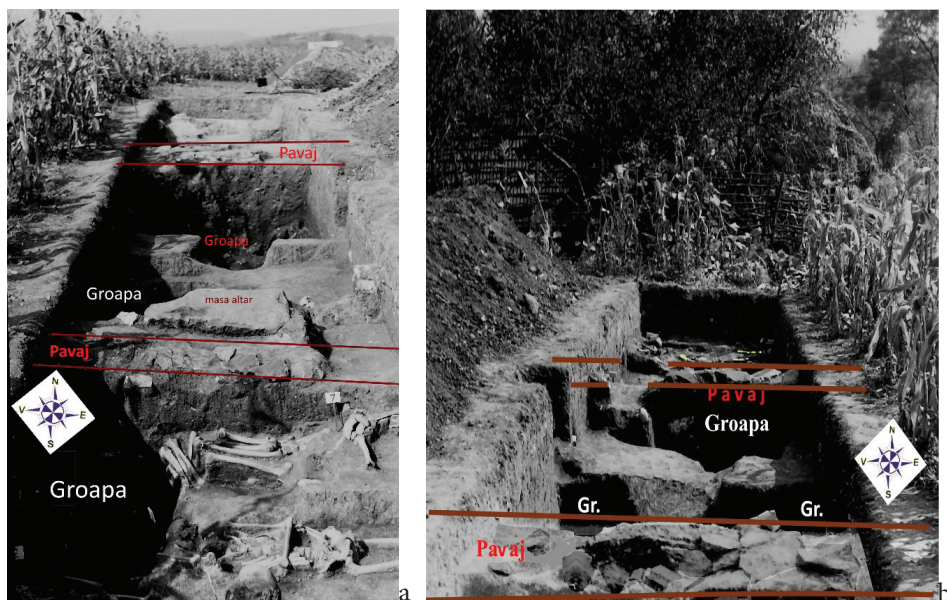


Fig. 1. Secțiunea 1/1976: în centru pavaj de piatră pentru baza pereților de lemn ai bisericii

Deoarece unele raporte de săpături de la Sesiunea de Rapoarte din Brașov–1981 și de la Ploiești–1982 (apărute în 1983 la București) nu au fost publicate¹, revenim cu unele observații care ni se par importante, mai ales că în urma experiențelor dobândite ca urmare a cercetărilor etno-arheologice am reanaliza datele la nivelul cunoștințelor de azi.

În sondajul din 1976 (8 × 2 m)² au fost semnalate 20 de morminte dintre care 12 întregi și mai multe deranjate de înmormântări secundare³. Tot atunci au fost semnalate două pavaje orientate E-V la distanță de cca. 3,8–4 m, lângă cel de sud se afla o mare lespede (Fig. 1), pe care le considerăm: o fundație de biserică de lemn, o fostă masă altar monumental din piatră, neamintite în studiile anterioare.

Bisericuțe similare cu altar patrulater sunt la Reșița–Moroasa (Ateneul Tineretului), Cârnecea, Dăbâca–Grădina lui Tămaș⁴.

¹ MCA, XV, 1981; XVI, 1982; https://www.persee.fr/issue/mcarh_0076-5147_1992_num_17_1

² Terenul de pe Sfogea în care am săpat aparținea familiei Lupulescu, fiind așezat la marginea de nord a platformei, lângă liziera de pomi din acea vreme.

³ Uzum 1987, 282–286 și bibl.; Lazarovici *et alii* 2010, descrierea mormintelor și inventarului de la M1 la M17. Luca 2004, 84 și bibl.

⁴ Noi am începu cercetările la fundații, continuate și publicate de prof. Nicolae Edroiu.

Asemenea situații de fundații de pietre pentru pereții de lemn ai unei biserițe am săpat la Gornea-*Țărcheviște* unde erau doar câteva blocuri de piatră, dar la intrare erau blocuri lunguiețe pentru două trepte⁵.



Fig. 2. Planul construcțiilor și mănăstirea din dealul de la sud de Cheile Turenilor, b. Google 2015.

Cu prilejul sondajului efectuat de noi la *Țărcheviște*, înainte de încheierea săpăturilor au fost tăiați arbuștii și măceșii și deschisă o suprafață de 5×6 m, ceea ce s-a dovedit a fi insuficient de mare.

⁵ Uzum 1987, 131ff; *Nota noastră* vine să clarifice observația lui D. Țeicu din lucrarea Țeicu, Lazarovici 1996 cu text exclusiv D. Țeicu; noi am oferit doar filmele la text nu am fost consultați, am văzut doar lucrarea tipărită. Adesea D. Țeicu a adus acuzații grave colegului Ilie Uzum cum ar fi nota 25 la pagina 144, citez: „lipsa de profesionalism”. D. Țeicu a participat la săpăturile de la Ilidia ca elev dar și pe alte șantiere, sub conducerea lui Ilie Uzum, a fost angajat, adus la muzeu, practic creat ca arheolog de Ilie Uzum, Ștefan Matei și noi, au scris studii împreună. Nu scrii așa ceva despre cel care te-a format! A nu se uita că Ilie Uzum a fost șef de promoție la Cluj. Acest lucru l-am spus și la lansarea cărții la Timișoara, despre notă. Vorba românului „pomișorii cresc în umbra codrilor... un profesor nu îți face umbră... te ocrotește... merită respect”; din înțelepciunea populară: „spune adevărul, chiar dacă e împotriva ta; sau cumpătarea e bogăție și demnitate”. În altă notă, nr. 24, îl mai acuza pe ocrotitorul său de lipsă de „deontologie profesională” (că i-ar fi luat din lucrarea de licență imagini) uitând să spună că, deși a avut lucrarea la prof. K. Horedt, noi l-am îndrumat și a folosit desenele noastre originale în teza sa de licență, aceleași desene pe care le avea de la noi (tipologia ornamentelor a fost realizarea sa), din originale și desenele noastre folosite și de Ilie Uzum, era firesc, noi eram coautori (nu îți faci loc în știință împoșcând cu „noroi”). Dumitru Țeicu ne-a fost drag, am urmărit activitatea lui... a fost harnic și documentat... l-am cruțat din cauza necazurilor sale, ne cerem scuze de observațiile de sus, chiar dacă despre morți se zice... numai de bine, dar muștrarea e darul prietenilor, spun înțelepții.

baza zidurilor de lemn, iar în jur chilioi, canale, mici heleștee, iar pe unele hărți de pe Google (20 aug. 2015) se pot observa fundațiile de piatră (Fig. 2).

Am considerat deosebit de importantă semnalarea, mai ales că la Surduc, în Banat, am urmărit informațiile fostei biserici de lemn, care s-a mutat la Calina și mai aveau urme de fundații de piatră, la fel, trepte de intrare. Fără aceste cunoștințe nu am înțeles ani de zile rostul pietrelor de la *Sfogea*.

Un alt schelet, orientat tot N-S, fiind printe cel mai adânci, avea toate oasele distruse, antebrațul stâng era deplasat, iar o serie de bolovani de râu marcau conturul gropii. Stratul în care era depus avea materiale Sălcuța, dar nu avea vreun obiect de inventar.

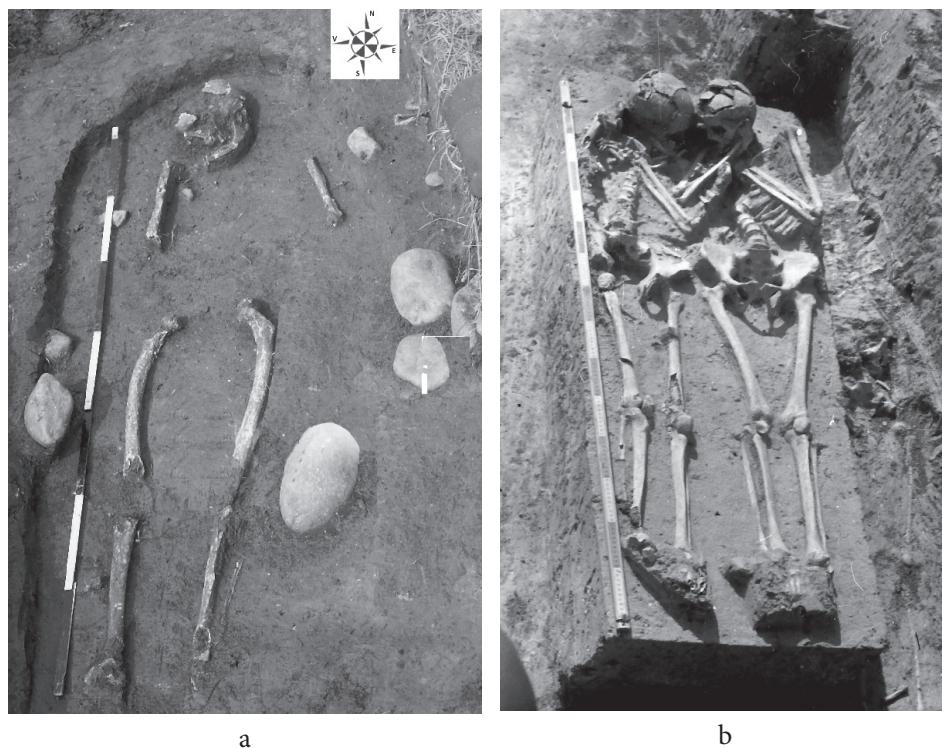


Fig. 4 a. Mormântul 1, orientat N-S, cel mai adânc; b. Mormânt dublu etapa târzie.

Orientarea și adâncimea sunt singurele argumente. Morminte orientate S-N, de asemenea prost păstrate, sunt cunoscute din neolitiul mijlociu până în Epoca Cuprului, în culturile Esztar, Tiszadob-Bükk, Szakálhát, Tisa, Lengyel¹⁰. Toate mormintele medievale timpurii erau orientate E-V. Excepție face M.39 care este orientat N-S. Acesta este ulterior M. 36 la îngropare oasele picioarelor

¹⁰ Zalai-Gaal 1993; Korek 1961, 21–24; HOMÉ 2000; Csóngrádmegyei Tanulmányok 1959.

de la M.36 au fost puse lângă brațul drept. Mai observăm că la înhumarea acestuia picioarele de la genunchi în jos au fost îngropte mai adânc, păstrând poziția anatomică, iar laba piciorului stâng s-a păstrat. Brațul drept era pe pântec, stângul pe piept. După masivitatea oaselor pare un bărbat, curbarea picioarelor ar putea proveni de la călărit.

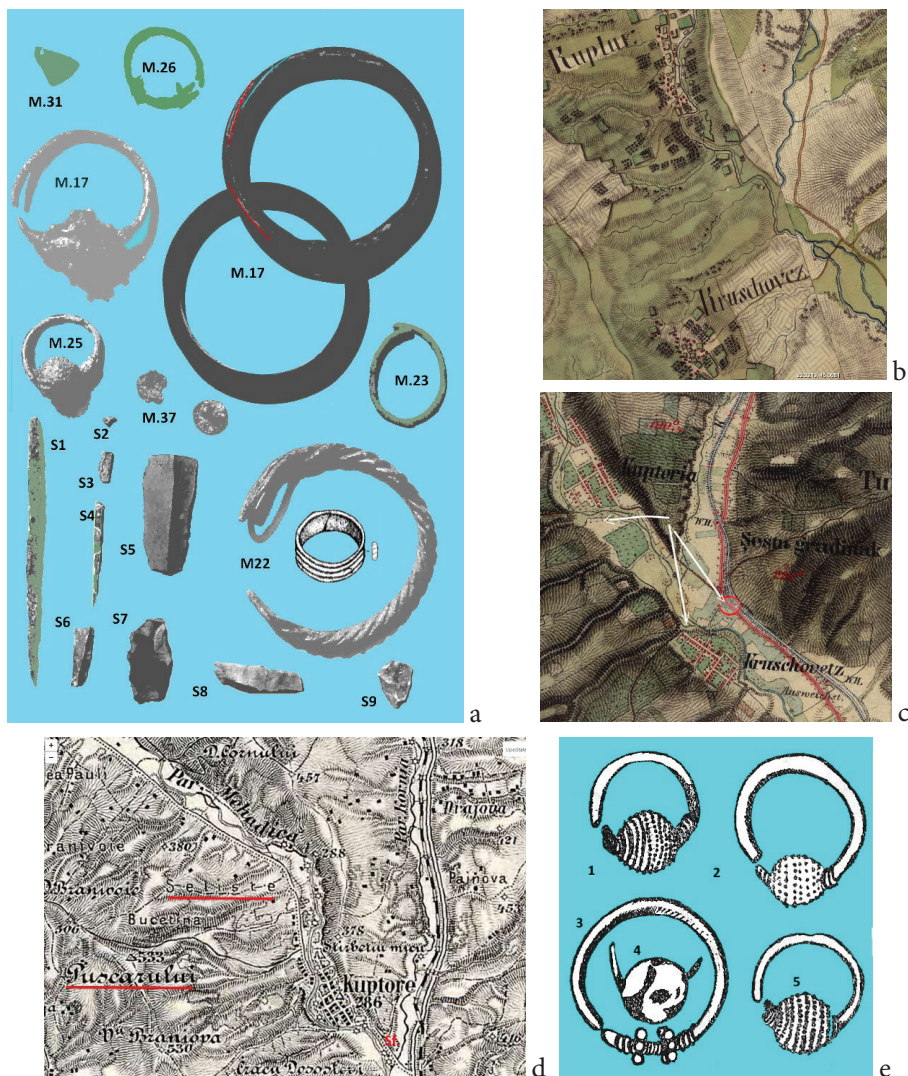


Fig. 5: a. Principalele obiecte rezultate din cercetările din 1976–1977; b.- c. Hărți de secol XVIII-XIX ale Imperiului Habsburgic, după mapire.eu; e. Cuptoare e2 = a: M.25 (prelucrare după D. Țicu).

Datele radiocarbon pentru perioada Sălcuța *I Ib* – *I Ic* 5250 ± 60 început pe la 4500, iar sfârșitul 4350 BC, fiind contemporane cu Scânteia Cucuteni A3, Decea Mureșului, Gumelnița începutul fazei A2, Cheile Turzii–Atelier, *nivel 1–2a*, din Bodrogkeresztúr anterioare față de Ostrovu Corbului *niv. IIIb*¹¹.

Cea mai importantă observație este prezența unei biserițe în jurul căreia funcționează un cimitir, iar în imediata vecinătate erau mai multe locuiri. De altfel, în comuna Cornereva sunt peste 26 de cătune dar e un singur cimitir, la biserica din sat.

Tradiția populară vorbea de prezența „satului bătrân” pe drumul spre satul nou la 300–400 m¹², dar din aceeași vreme sunt urme de locuire la cca. 500 m la nord de Crușovăț (Fig. 5c). Desigur, la acea vreme o singură biserică în cimitir și desigur preoți era suficientă pentru aceste două locuiri învecinate, cu ceramică de sec. XII–XIII. Indiferent de organizările politice sau religioase, nu întodeauna sunt date despre comunitățile din această vreme. Din documentația noastră de șantier avem o imagine (deși nu prea clară¹³) despre cele mai importante obiecte descoperite (Fig. 5a, e).

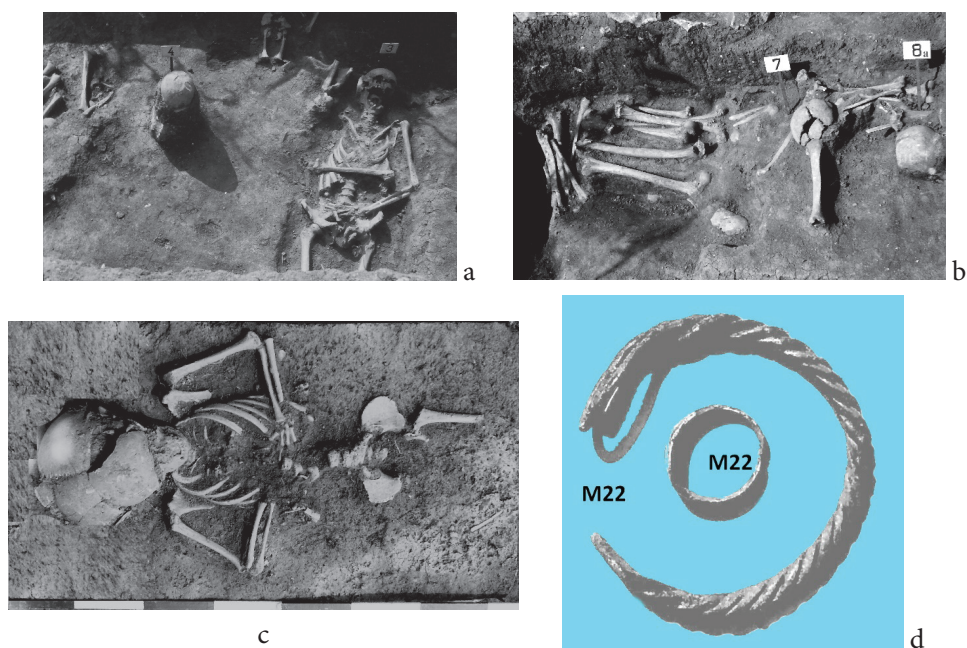


Fig. 6 a: M.3, M.4; b: M.7–8; c: mormânt de copil; d. M.22

¹¹ Lazarovici *et alii* 2010, 40, fig. 9.

¹² Alții localizează „sat bătrân” pe calea ferată, în dreptul casei lui Jenea Pătru, lângă fostul *Vin-alcool* de la Crușovăț.

¹³ M22, piesă preluată din literatură, brățară de sticlă.



Fig. 7 a: M26, M37; b: M28; c: M37

În punctul „Săliște” în amonte de sat, pe malul drept al pârauului Mehadica, sub deal ar fi ceramică medievală și *Znamenî* (adesea erau semne de morminte)¹⁴. Cei de aici foarte probabil țineau de satul semnalat în prima ridicare topografică austriacă sau mai vechi. *Znamenî* nu sunt din perioade foarte vechi, dar nici nu au fost datați, cel puțin pentru Banat.

Obiceiul de a pune pietre lângă morminte sau deasupra este foarte vechi, îl avem încă din neolitiul timpuriu la Gura Baciului¹⁵, fiind cele mai vechi obiecte, în afară de ceramica Sălcuța, amintită de noi în numeroase studii sau lucrări de sinteză despre care nu reluăm discuțiile¹⁶.

Din această primă campanie sistematică, respectiv descoperirile din 1975 vezi nota 9, amintim trei piese de cupru: două sule și un vârf de sulă (Fig. 5a S2), lame, un răzuitor și vârf, toate din silex (Fig. 5a S5-S9).

Din Evul Mediu (sec. XII-XIII) sunt mai multe morminte, la amintim doar pe cele mai deosebite. Morminte descrise sau semnalate M1-M17: păstrate întregi, cu inventar sau poziții deosebite, cu descrieri de inventar¹⁷.

¹⁴ Informații amabile și de la Ursulescu Nicolae, directorul școlii (Țara Gugulanilor 2015, 146–148). *Znamenî* de la Borlova țineau de mormintele familiare îngropate în fundul curții. De altfel, prin anii 1950–1960 în mai toate satele de pe valea Bistrei mormintele erau în fața casei, în curte, după gardul de la marginea trotuarului.

¹⁵ La Gura Baciului – M3 sunt 2 bolovani la craniu și doi la genunchi: Lazarovici *et alii* 1995, 185–186.

¹⁶ Lazarovici 1979, s.v. Sfogea; Lazarovici 1981; Lazarovici *et alii* 2010; Lazarovici, Lazarovici 2007, 61 ff, 70–71, 74–76; Lazarovici, Lazarovici 2003.

¹⁷ Lazarovici *et alii* 2010, 42–.



c



d



e

M.3 adult, inventar doi cercei de argint. La săparea gropii au dat de picioarele unui copil din care motiv au mutat groapa spre stânga copilului, spre nord.

M.16 infans 2, orientat E-V, bine păstrat până la bazin și o parte din femurul stâng. Despre inventarul altor morminte cu obiecte de inventar sunt de amintit M22 cu brățară din patru fire torsadate, capetele cu ochiuri. Pentru încadrările cronologice și culturale sunt numeroase referiri¹⁸.

M.26 este un mormânt cu ambele brațe pe piept. Lângă tâmpla stângă avea un cercei de argint cu granule (Fig. 5a-M26; 7a). La înhumarea sa groapa a tăiat alte trei morminte: groapa a tăiat de la M.29 partea superioară, iar craniul fost depus în groapă lângă femurul stâng, iar groapa lângă piciorul drept a afectat un mormânt de copil (Fig. 6c)

De la M.31 provine un fragment de pandativ de bronz sau argint (era necurățat), de la un colier.

De la M.37 avem o monetă, nefiind curățată la acea vreme, iar mai apoi nu a fost citată proveniența sau nu știm noi.

¹⁸ Uzum 1975; Uzum 1980; Uzum 1987; Țicu, Lazarovici 1996; Țicu 1998, 134 ff, 147 ff; 161.

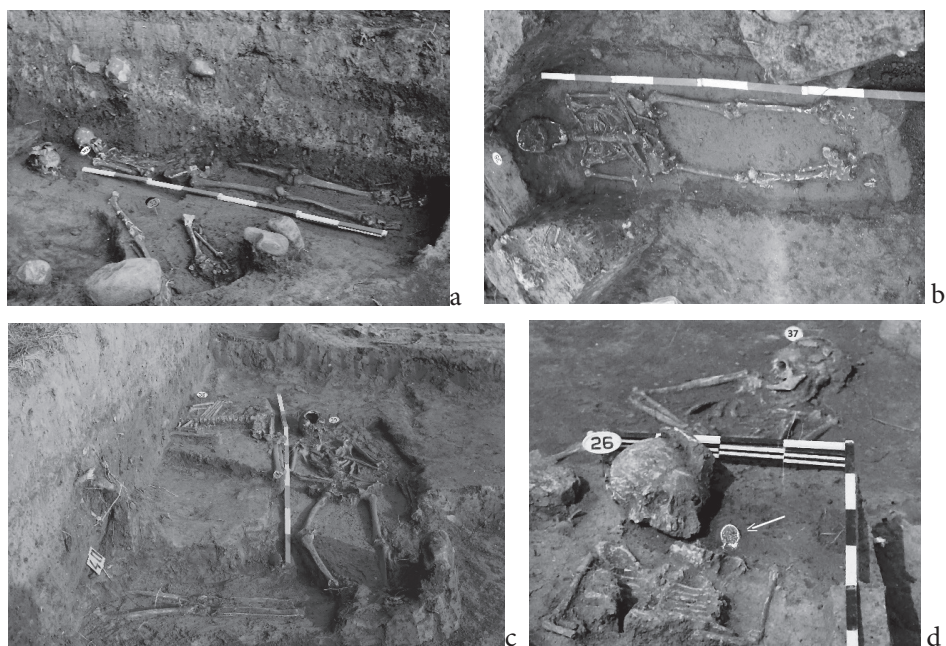


Fig. 9 d. M33–34; e. M.33 M.34; f. M.35 g. M.36 M.39 M.40

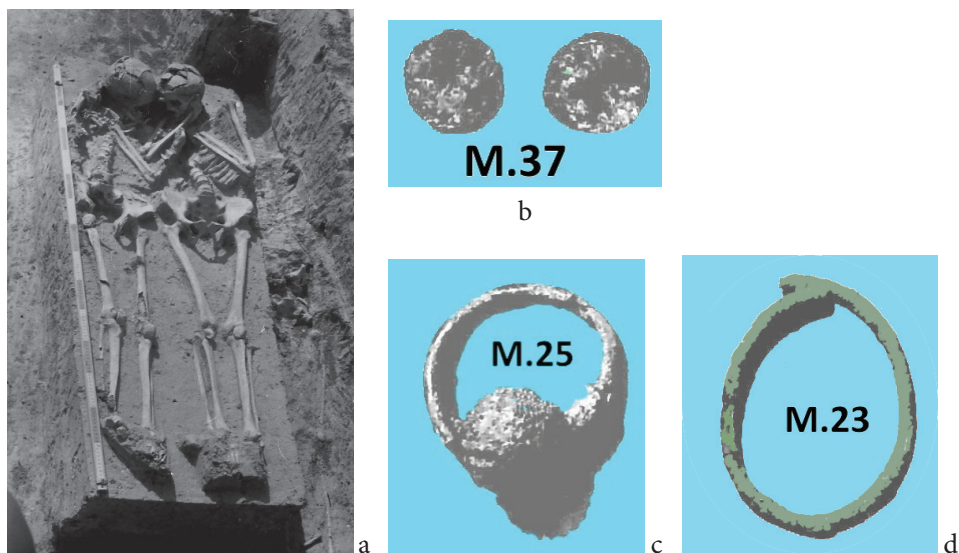


Fig. 10 a: Mormânt dublu; b. Monedă de la M37; c. d. Cercei.

Alte semnalări din însemnările noastre culese de la Teregovan Andrei-Cojocarul care a descoperit sanctuarul cu alți săteni, proprietari ai terenurilor:

a urmărit descoperirile de monezi, obiecte la Tîlva Pușcariului, cel mai înalt punct din zonă, unde este semnalată o fortificație dacică. O bărnă cu oile la păscut, la început de primăvară, a găsit o ulcică cu câteva monezi dacice de argint¹⁹.

Undeva în vecinătate s-ar afla 8–10 movile de piatră²⁰ (Fig. 11d).

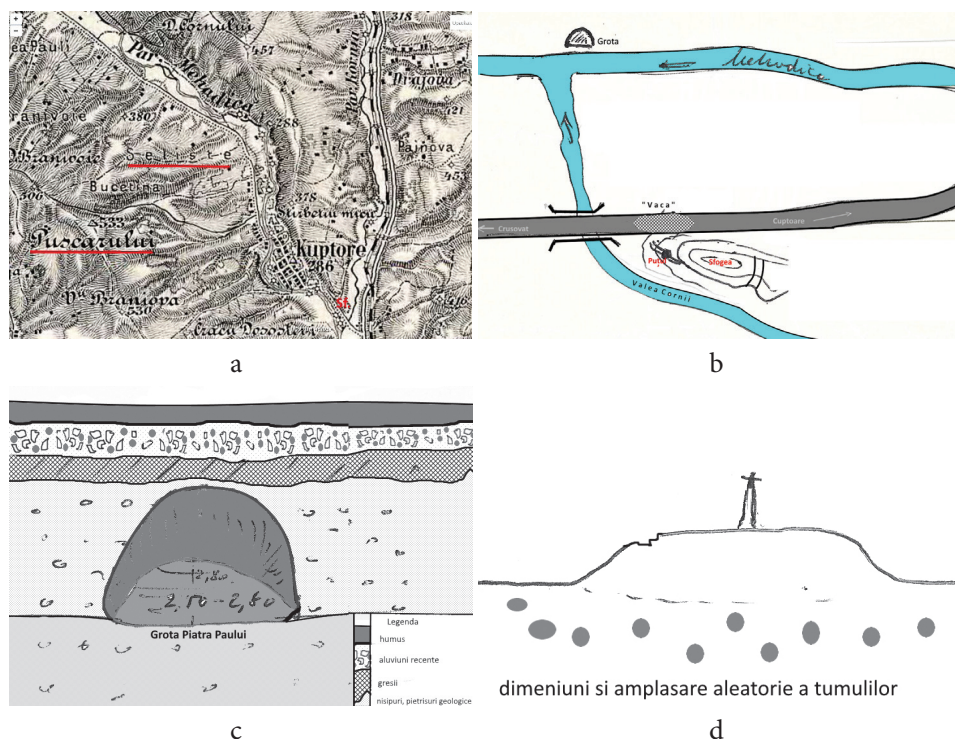


Fig. 11. a. Localizare Săliște și Tîlva Pușcariului; b. Schiță cu zona Sfogea (grotă și „Vacă”); c. Grotă; d. Tîlva Pușcariului (schiță noastră)

În dreptul dealului Sfogea, în malul drept al râului Mehadița, era o grotă numită *Piatra Paului* (săpată în pietriș sub un strat de gresii – Fig. 11.c) spălată de ape de-a lungul vremurilor, de forma unei calote semisferice, înaltă de 2 m,

¹⁹ Referiri la punct Luca 2004, 82; completare Luca 2010, 84; nu aveau informația cu monetele de argint... ulterior și-a cumpărat o vacă, deși era singură și săracă; alte referiri: *Țara Gugulanilor* 2015, 135–136.

²⁰ Informație neverificată de la Teregovan Andrei, dar este posibil să fie tumuli dacici. Ovidiu Bozu și ceilalți colegi ar fi urmărit locul dacă aveau informația. Zisa „Vacă” mugea la trecerea căruțelor fiind, un strat de gresie care rezona, astăzi este acoperită de șoseaua asfaltată. Straturile de gresii le-am întâlnit în profilul Puțului.

lăță de 2,5/2,8 m. Era un punct ideal de supraveghere a accesului spre Sfogea, mai ales în Epoca Cuprului, în cultura Sălcuța.

BIBLIOGRAFIE

Csógrádmegyei 1959,
Csógrádmegyei Tanulmányok, I, Szeged, 1959.

HOMÉ 2000,
Herman Otto Muzeum Évkönyve, XXXIX, Miskolc, 2000.

Korek 1961,
J. Korek, *Eine neolithische Siedlung und neolithische Gräber in Dévaványa*, în *FolArch*, XIII, 1961, 25–26.

Lazarovici 1979,
Gh. Lazarovici, *Neoliticul Banatului*, BMN III, Cluj-Napoca, 1979.

Lazarovici 1981,
Gh. Lazarovici, *Importuri Tiszapolgár în așezarea sălcuțeană de la Cuptoare-Sfogea. Contribuții la legăturile culturale și cronologice ale culturilor Sălcuța și Tiszapolgár*, în *Banatica*, 6, 1981, 35- 41.

Lazarovici, Lazarovici 2003,
Gh. Lazarovici, C.-M. Lazarovici, *The Neo-Eneolithic architecture in Banat, Transylvania and Moldavia*, în *Recent Research in the Prehistory of the Balkans*, ed. D. V. Grammenos, Thessaloniki, 2003, 370- 486.

Lazarovici, Lazarovici 2007,
C.-M. Lazarovici, Gh. Lazarovici, *Arhitectura neoliticului și Epocii Cuprului din România. II. Epoca Cuprului*, BAM IV, Iași, 2007.

Lazarovici et alii 1995,
Gh. Lazarovici, Z. Maxim, L. Tarcea, T. Piciu, L. Ghergarii, I. Mârza, G. El Susi, D. Bindea, E. Kesler, P. Cantemir, C. Sângerean, S. Radu, L. Mogos, Al. Hosu, *Gura Baciului. Din Istoria Transilvaniei (mileniul VI. Î Ch.)*, BMN XI, Cluj-Napoca, 1995 .

Lazarovici et alii 2010,
Gh. Lazarovici, M. Gumă, E. Iaroslavski, *Cercetările arheologice de la Cuptoare-Sfogea, Campaniile 1975–1977*, în *Banatica*, 20/I, 2010, 31–48.

Luca 2004,
S. A. Luca, *Repertoriul arheologic al județului Caraș-Severin*, Bibl.Septem 6, Sibiu – București, 2004.

Luca 2010,
S. A. Luca, *Descoperiri arheologice din Banatul românesc. Repertoriu*, ed. II, BB 46, Sibiu, 2010.

Țara Gugulanilor 2015,
Țara Gugulanilor. *Studii de etnoarheologie, etnografie și etnoistorie*, vol. I, eds. Gh. Lazarovici, A. Ardeș, Cluj-Napoca, 2015.

Țicu 1998,
D. Țicu, *Banatul Montan în Evul Mediu*, Timișoara, 1998.

Țicu, Lazarovici 1996,
D. Țicu, Gh. Lazarovici, *Gornea. Din arheologia unui sat medieval din Clisura Dunării*, în seria *Caietele Banatica*, Reșița, 1996.

Uzum 1975,
I. Uzum, *Cititirul medieval de la Gornea-Țircheviște*, în *Banatica*, 3, 1975, 131–143.

Uzum 1980,
I. Uzum, *Considerații istorico-arheologice cu privire la așezările autohtone din Clisura Dunării între sec. VI-XIV*, în *Drobeta*, 4, 1980, 125–139.

Uzum 1987,
I. Uzum, *Considerații pe marginea cercetărilor din anii 1983–1985 în necropola feudală timpurie de la Cuptoare-Sfogeia (com. Cornea, jud. Caraș-Severin)*, în *Banatica*, 9, 1987, 281–315.

Zalai-Gaal 1993,
I. Zalai-Gaal, *Ein Bothros und die neolithische antrhopomorphe Idolplastik von Mórág-Tüykődomb*, în A. Wosinsky *Mór Megzei Múzeum Evkőnzve*, XVIII, 1993, 3–25.

Surse electronice:
<https://mapire.eu/en/map/firstsurvey-transylvania/>

MCA 1981, 1982,
Materiale și cercetări arheologice, XV-XVI, 1981, 1982; https://www.persee.fr/issue/mcarh_0076-5147_1992_num_17_1.

HISTORICAL NOTES FROM CUPTOARE-SFOGEA. ABOUT NEOLITHIC AND MEDIEVAL GRAVES

Abstract

I dedicated this study to Ilie Uzum, former director of the museum in Resita, who supported the numerous archeological investigations in the Banat area and who was sometimes unjustly wronged. The paper reanalyzes some data and information about the last excavation campaigns from Cuptoare-Sfogeia, determined by some older, unpublished reports or a reinterpretation of the old data, which escaped the author. The main idea that emerges is the presence of some foundations of a church or chapel of the cemetery from Sfogeia (XII-XIV centuries).