

CERCETĂRI ARHEOLOGICE DE SUPRAFAȚĂ ÎN HOTARUL ADMINISTRATIV AL MUNICIPIULUI TIMIȘOARA ȘI ÎN ZONA PERIURBANĂ (I). REPERTORIUL ARHEOLOGIC AL COMUNEI GIROC (LOC. CHIȘODA, LOC. GIROC)

Octavian-Cristian Rogozea, Dorel Micle, Constantin Adrian Boia***

Cuvinte cheie: cercetări de suprafață, vestul României, preistorie, antichitate, ev mediu

Keywords: field survey, west Romaia, prehistory, antiquity, middle age

Comuna Giroc, compusă din localitatea Ghiroda și Giroc, este amplasată în sudul municipiului Timișoara, mai exact în Câmpia Timișului. Această câmpie este caracterizată de uniformitate, lunci largi cu meandre și albiei părăsite, în unele situații active cu scurgeri temporare de apă, cu înmlăștiniri și mlaștini numeroase în trecut¹ a oferit condiții deosebit de propice pentru locuire din preistorie până în perioada contemporană.

Descoperiri arheologice în actualul hotar administrativ al comunei Giroc sunt cunoscute în bibliografia de specialitate încă de la începutul secolului XX. Pentru localitatea Chișoda sunt amintite două descoperiri: un topor din cupru cu tăișul în cruce (lungimea 0,17 m, diametrul perforației este de 0,03 m.) descoperit în 1905 la cărămidăria *Chișoda Nouă* aflată între Chișoda și Timișoara-*Josefin*² și începând din anul 1896 descoperite vase de dimensiuni mai mari, castroane mai mici și căni cu toartă pe terenurile de exploatare ale cărămidăriei aflate în proprietatea asociației și ale Latter și Schatteles³ (posibil o necropolă de incinerare de epoca bronzului?).

În cazul localității Giroc sunt amintite două descoperiri: o fortificație de

* Universitatea de Vest Timișoara, b-dul V. Pârvan, nr. 4, e-mail: rogozeaoctavian@yahoo.com; micle_d@yahoo.com

** Institutul de Arheologie *Vasile Pârvan*, București, str. Henri Coandă, nr. 11, e-mail: constantin.boia@yahoo.com

¹ Posea 1997, 296.

² Berkeszy, 1906, 66; Popescu 1944, 29.

³ Milleker 1906, 87–88.

pământ la sud de Giroc⁴ și un mormânt de înhumăție, descoperit la sud de sat în pădure, cu scheletul chircit culcat pe o parte, având la mijloc o măciucă de piatră sferică și găurită, atribuit datare neoliticului.⁵

Bibliografia recentă menționează pentru localitatea Ghiroda în punctul *Livezi* o serie de cercetări suprafață (în anii 2001–2004⁶, 2006⁷, respectiv 2012–2013⁸) sau cercetări intruzive.⁹

Demararea cercetărilor sistematice în anul 1992¹⁰ în punctul *Giroc-Mescal* a reintrodus în atenția specialiștilor localitatea Giroc. Cercetări de suprafață, dar și diagnostice arheologice intruzive, au început să fie făcute în extravilanul Girocului în 2017¹¹, odată cu începerea dezvoltării imobiliare.

Proiectul de realizarea a infrastructurii rutiere din zonă, mai precis a variantei de ocolire sud a municipiului Timișoara, a dus și ea la identificarea altor două situri la sud de Giroc: situl *Giroc-4/sit 3 Centura Sud Km. 12 + 260 – 12 + 980* suprapus de traseul drumului¹² și situl *Giroc-36* delimitat în urma unui diagnostic arheologic intruziv într-o parcelă care urma să fie folosită pentru extragerea pământului folosit la terasament.¹³

Începând cu luna martie a anului 2019 s-a trecut la cercetarea și cartarea întregului hotar cadastral al comunei Giroc, prilej cu care a fost identificate sau reidentificate 45 de puncte de interes arheologic:

1. Chișoda

Chișoda 1/Livezi/Tell/Temocentrală.

Istoricul cercetărilor: Din punct de vedere al încadrării administrativ-teritoriale *tell*-ul de la Chișoda-*Livezi* (Pl. I/2) aparține comunei Giroc. Confuziile apărute în ultima vreme în bibliografia de specialitate au făcut ca acest sit să fie încadrat în mod eronat în hotarul administrativ al Timișoarei. În singura lucrare recentă care repertoriază descoperirile arheologice din Banatul românesc situl apare menționat și în hotarul Chișodei¹⁴ și în hotarul Timișoarei.¹⁵

⁴ Miletz 1876, 132; Ortway, 1896, 194; Borovszky 1925, 225.

⁵ Milleker 1897, 46; Banner 1927, 4, 6, 35; Banner 1927a, 62.

⁶ Luca 2009, 199 Luca, Urian 2012, 12; Mărcuți, Rogozea 2019, 429–430.

⁷ Măruia *et alii* 2011, 90–108.

⁸ Rogozea, Rogozea 2016, 145–146;

⁹ Radu 1979, 67–76.

¹⁰ Gogâltan, Stăvilă 2020, 190.

¹¹ Rogozea 2018, 148–149, 154.

¹² Fântâneau *et alii* 2019; Gindele 2019, 221–238.

¹³ Rogozea 2021, 178, 193.

¹⁴ Luca 2006, 70–71.

¹⁵ Luca 2006, 251; <http://ran.cimec.ro/sel.asp?descript=timisoara-municipiul-timisoara-timis-situl-arheologic-de-la-timisoara-termocentrala-cod-sit-ran-155252.13>.

Profil longitudinal, Secțiune 0-45

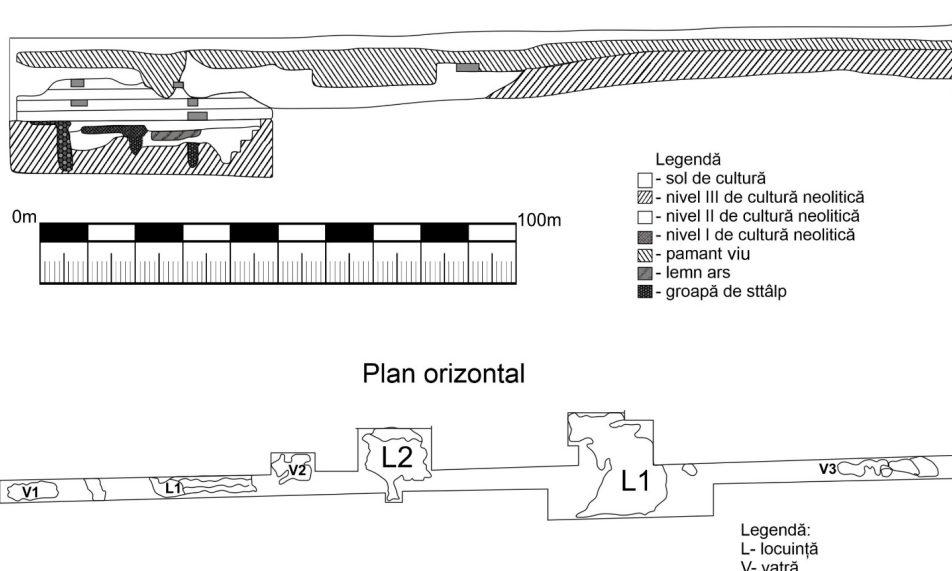


Fig. 1. Profilul și grund-ul secțiunii excavate în 1977 (prelucrare după Radu 1978).
/ Profile and ground in the dug section of 1977 (processed after Radu 1978).

Confuzia apare odată cu publicarea unor articole care tratează sau amintesc descoperirile de tip Foeni. În aceste două studii este introdus microtoponimul *Termocentrală* datorită proximității termocentraliei aflate la nord de sit.¹⁶

Situl arheologic de la Chișoda, punctul *Livezi*, a fost cercetat perieghetic de Ortansa Radu în primăvara anului 1976. În toamna aceluiași an a fost făcută ridicarea topografică și măsurătorile pentru demararea unei viitoare cercetări arheologice (ridicare topo. făcută de C. Răileanu). În vara anului următor a fost deschisă o secțiune cu lungimea de 45 de m orientată sud-est, cu punctual 0 în centrul mamelonului (Fig. 1). Au fost descoperite trei straturi care însumează o grosime de 3–3,5 m. Primul strat (stratul de la bază) este atribuit fazei B2-C, cu ceramică neagră, lustruită și statuete cu mască triunghiulară și pentagonală. Cel de al doilea strat, cu o grosime ce depășește uneori 1,2 m, cu locuințe de suprafață cu platforme masive de chirpici. Pe ceramica de la baza acestui strat apare pictură în benzi roșii aplicată după ardere. Mai apar și idoli cilindrici. Cel de al treilea strat (stratul superior) are o grosime care nu depășește 0,4 m. Ceramica are culoarea roșie și galben-portocalie, lustruită și nelustruită. Decorurile sunt compuse din linii incizate. Plastica este reprezentată de idoli cu cap mobil.¹⁷

¹⁶ Luca 2009, 199; Luca, Urian 2012, 12.

¹⁷ Radu 1978, 67, 72.

O parte din rezultatele cercetării Ortansei Radu, plastica antropomorfă și zoomorfă mai exact, au văzut lumina tiparului în anul 1978. În acest studiu sunt descrise 20 de statuete și o piesă deosebit de rară, mai exact o pintandă ră dreptunghiulară.¹⁸ Tot în același an situl apare în lucrarea de sinteză dedicată neoliticului din Banat.¹⁹

Următoarea mențiune a acestui sit apare în Repertoriul Movilelor de pământ întocmit de Fl. Medeleş și I. Bugilan. În repertoriu se clarifică toponimul folosit pentru identificarea acestui punct. Se precizează clar faptul că toponimul *Livezi* desemnează o porțiune alăturată din hotar.²⁰ Situl este menționat de asemenea într-un studiu dedicat neoliticului târziu, materialele neolitice de la Chișoda fiind folosite ca analogie.²¹

Ahitectura neolitică descoperită de Ortansa Radu este rediscutată într-un articol din 1993 care cuprinde acest subiect.²²

Materialele atribuite grupului cultural Foeni, descoperite în stratul II (stratul Vinča C2), sunt amintite în numeroase studii și articole care discută acest grup cultural.²³

La Chișoda-*Livezi* în nivelul III paralelizat cu sfârșitul fazei C1 a culturii Vinča apare un fragment ceramic specific fazei clasice a culturii Tisa, considerat import.²⁴

Cercetări de suprafață au mai fost întreprinse și în perioada recentă. Cu ocazia proiectului care presupunea identificarea și cartarea siturilor aflate în Lista Monumentelor Istorice, tellul de la Chișoda a fost cercetat perieghetic și cartat. La această cercetare din 13.09.2006 au participat Florin Drașovean, Dorel Micle, Liviu Măruia, Adrian Cîntar și Mircea Ardelean.²⁵ În intervalul 2001–2002 au fost realizate cercetări de suprafață și de către Florentina Mărcuți,²⁶ fiind descoperite materiale neolitice și eneolitice (Pl. V/1–11, VI/1–14, VII/1–16). O nouă cercetare de suprafață a fost întreprinsă de Petru Rogoza în 2013. Au fost descoperite materiale care aparțin eneoliticului târziu/epocii timpurii

¹⁸ Radu 1979, 17, Pl. III/17a-b.

¹⁹ Lazarovici 1979, 190.

²⁰ Medeleş, Bugilan 1987, 122.

²¹ Lazarovici 1987, 35.

²² Lazarovici, Kalmar 1993, 42–43.

²³ Drașovean 1993, 2–3, Pl. I/1; Drașovean 1994, 139–141, pl. 1/1; Drașovean 2009, 261; Drașovean 1996, 55, pl. LXXXIV/8–9, pl. XCII/6–9; Drașovean 1997, 55, Ab. 5.1; Drașovean 1999, 6; Gligor 2008, 11; Gligor 2009, 168; Lazarovici, Lazarovici 2007, 28, 30; Luca 2009, 199; Luca, Urian 2012, 12; Rogoza 2016, 15, 17.

²⁴ Drașovean 1991, 209; Drașovean 1991a, 65; Drașovean *et alii* 1996, 34; Lazarovici, Lazarovici 2006, 596–597; Lazarovici, Kalmar 1993, 42–43; Luca, Urian 2012, 12.

²⁵ Măruia *et alii* 2011, 107.

²⁶ Mărcuți, Rogoza 2019, 429–430.

a bronzului.²⁷ Începând cu anul 2021 o parte a sitului aflată în proximitatea tell-ului propriu-zis a fost cercetată de un colectiv de la Muzeul Național al Banatului.²⁸

Coordonate GPS (centru aproximativ sit): 45°41'55.33"N 21°11'36.54"E, 88 m altitudine.

Coordonate STEREO 70 (centru aproximativ sit): 203673.88722 (X) 473562.20756 (Y).

Repere geografice: tellul (fortificat) se află la 1,62 km sud-vest de biserica romano-catolică din Chișoda, 5,70 km SV-V de biserica ortodoxă din Utvin și 5,81 km nord-est de biserica ortodoxă din Șag.

Reper hidrografic: în raport cu o sursă de apă situl se află la 1,5 km sud de o zonă mlăștinoasă existentă până în 1975, 2,4 km nord-est de pârâul Nivelda, 4,5 km sud-est de cursul actual al râului Bega și 7 km nord de cursul actual al râului Timiș.

Chișoda-2/Valul roman/ Situl 4/ Km. 7+300 – 7+400.

Istoricul cercetărilor: Primele informații legate de „Valul roman” nr. II aflat la vest de localitatea Ghiroda le regăsim pe suporturile cartografice de sec. XVIII, pe care este redată o structură liniară, dar și microtoponimul Römer Schanze (Pl. IV/1). Structura, alături de același microtoponim, apare constant și pe suporturile cartografice întocmite în sec. XIX (Pl. IV/2–3). Pe ultima harta topografică a zonei, realizată în 1975, structura și toponimul (Valu Roman), ușor modificat și tradus în limba română, încă mai sunt reprezentate (Pl. IV/4). Analiza acestor hărți relevă că această structură traversează în capătul de nord-vest, chiar înainte de a intra în hotarul Timișoarei, o zonă împădurită în sec. XVIII (Pl. IV/1) și mlăștinoasă în anii '75 ai sec. XX (Pl. IV/4).

Informații bibliografice legate de aceste structuri se regăsesc în numeroase lucrări care tratează istoria și arheologia spațiului bănățean. Istoriografia referitoare la acest subiect începe cu menționarea acestuia în sursele de sec. XVIII, unde sunt considerate avarie²⁹, discuția fiind continuată și rafinată în majoritatea lucrărilor de sec. XX³⁰, legate de antichitatea târzie a zonei.

Cercetarea efectivă a segmentului de val din hotarul localității Ghiroda s-a manifestat în prima fază prin periegeze realizate de majoritatea arheologilor bănățeni. O nouă etapă în cercetarea de suprafață a valului a debutat în anul 2006 și a fost continuată în anul următor. În acest interval o echipă coordonată de Dorel Micle și Liviu Măruia realizează ridicarea topografică a segmentului cuprins între traversarea Timișului, lângă mănăstirea Șag (în S) și CET

²⁷ Rogoza, Rogoza 2016, 145–146.

²⁸ Coordoate GPS: 45°42'2.92"N 21°11'28.71"E.

²⁹ Grisellini 1984, 223–224.

³⁰ Benea 2008, 35–44; Benea 2013, 23–25, 29, 68, 173–174.

Timișoara, în N³¹ (Fig. 2.). Cercetarea noastră de teren, din anul 2019, a confirmat datele cunoscute în bibliografia, mai exact în acest areal valul păstrează încă o elevație de aproximativ 0,5–1 m, fiind puternic aplatizat de lucrările agricole. Lățimea valului este de aproximativ 25–30 m.³²

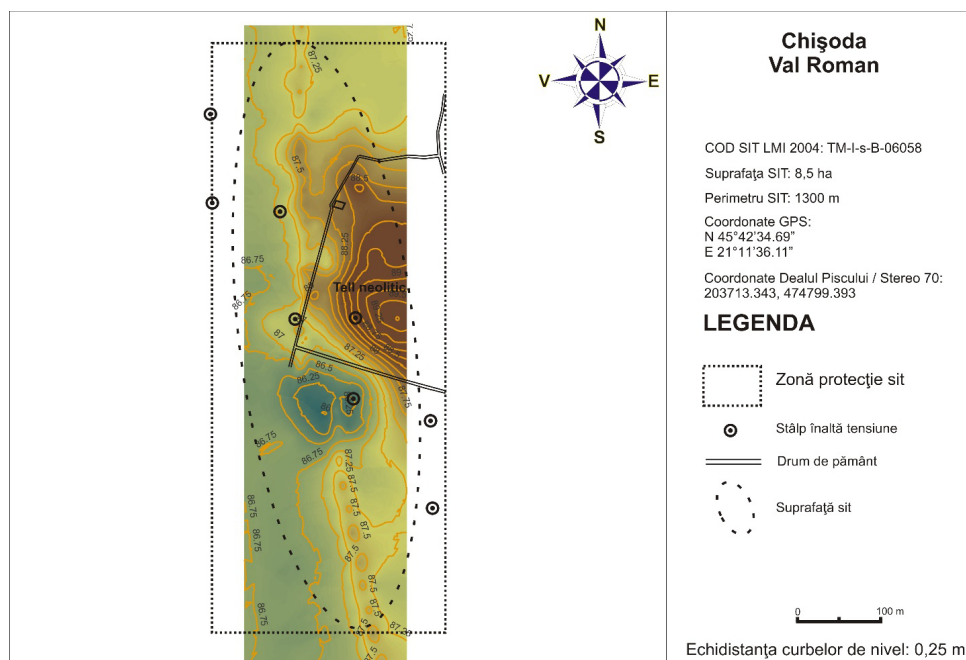


Fig. 2. Valul Roman din hotarul Chișodei (ridicare topografică) (după Măruia *et alii.* 2011). / The Roman Wall in Chișoda boundary (topographic survey) (up to Măruia *et alii.* 2011).

Valul a fost cercetat printr-un diagnostic intruziv la începutul anului 2019 de către un colectiv de la Muzeul Național al Unirii din Alba Iulia, cu ocazia diagnosticului intruziv pentru *Varianta de Ocolire Timișoara Sud*. Diagnosticul a presupus trasarea și excavarea a două secțiuni în care au fost identificate șanțurile care făceau parte, alături de val, din structura defensivă.³³

După executarea diagnosticului intruziv s-a trecut la cercetarea propriu-zisă de către o echipă coordonată de Cristinel Fântâneau (MNUAI) și Alexandru Flutur (MNB), în intervalul 03.09.2019–1.10.2019³⁴, în zona în care ansamblul

³¹ Măruia *et alii* 2011, 109–118.

³² Micle, Rogoza 2016, 423–424.

³³ Fântâneau *et alii* 2019, 7–8.

³⁴ Fântâneau *et alii* 2019a, 3. În județul Timiș un segment din acest val a fost cercetat intruziv în anul 2004, cu prilejul cercetărilor arheologice intruzive determinate de construirea variantei

format de valuri interesează calea ferată de alimentare a C.E.T. Sud cu combustibil (coordonate GPS: 45°41'1.95"N 21°11'32.38"E) (Fig. 3, Pl. III/1).

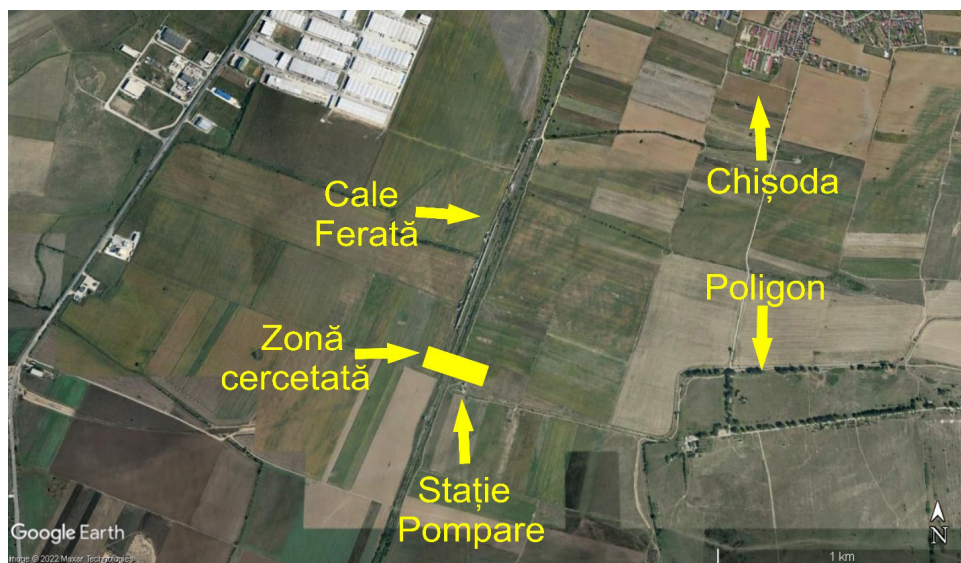


Fig. 3. Zona cercetată preventiv în anul 2019 (imagine satelitară Google Earth).
/ Preventive investigated area in 2019 (Google Earth satellite image)

Cercetarea propriu-zisă a presupus trasarea și excavarea a șase suprafețe care însumează 6.048 mp.³⁵

Indicativ suprafața	S1	S2	S3	S4	S5	S6
Lungime (m)	80	75	60/75	65	60	75
Lățime (m)	5	12	39	25	10	12

În aceste suprafețe au fost surprinse trei șanțuri numerotate de la 1 la 3, de la est la vest și două valuri de pământ. Șanțul 1, cu profilul în U, are o lățime de

de sud ocolire a municipiului Timișoara (vezi Drașovean *et alii* 2004, 7–11 și Benea 2013, 173–174), în punctul cu coordonate GPS: 45°48'48.97"N 21°14'30.53"E (coordonate aproximative). Tot în județul Timiș, în 2010, în hotarul administrativ al comunei Pișchia (coordonate GPS aproximative; 45°52'40.17"N 21°17'10.14"E), această structură a fost cercetată de la km. 40+900 – 40+950, în contextual cercetărilor arheologice preventive determinate de construirea autostrăzii Arad-Timișoara (vezi Bozu, Bozu 2014, 9–26). „Valul” a mai fost cercetat intruziv și în 2021 de către Andrei Stavilă în zona aflată la sud de Calea Chișodei (coordonate GPS aproximative: 45°42'43.69"N 21°11'37.61"E; vezi Stavilă 2022, 734–735). În județul Arad această structură a fost cercetată la Covăsânt (vezi Dörner, Boroneanț 1968, 7 – 16).

³⁵ Fântăneanu *et alii* 2019a, 4.

6,5–7 m o adâncime de 3–3,5 m. Pentru Șanțul 2 au fost stabilite în urma cercetării următoarele caracteristici: lățime 4 m, adâncime 2–2,5 m și profil în V. Șanțul 3 are o lățime de cca. 6,50 m și o adâncime de 250–2,80 m, profilul în U. Valul 1, format din pământul excavat din șanțurile 1 și 2 are o lățime la bază de cca. 10 m. Valul 2 ridicat din pământul excavat din șanțurile 2 și 3 are lățimea de 6–6,5 m la bază. Din valurile de pământ a mai putut fi identificat un singur strat, cel de la bază, compus dintr-un lut nisipos, de culoare brun-roșcată. Lățimea surprinsă pentru valul 1 este de 10 m, în timp ce valul 2 are o lățime de 6–6,50 m³⁶ (Fig. 4, Pl. III/2–5).

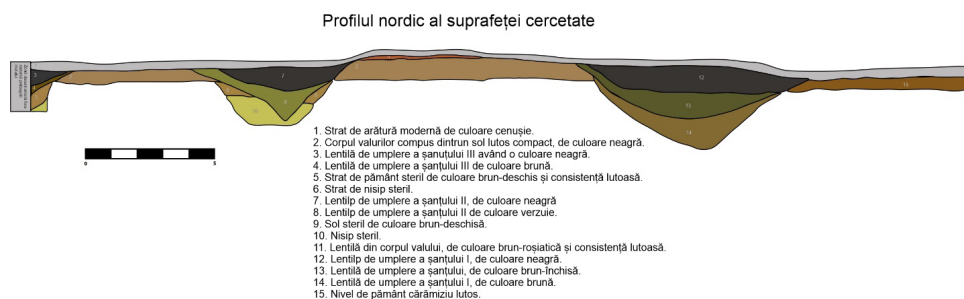


Fig. 4. Profilul Valului Roman obținut în urma cercetării din anul 2019 (prelucrare după Fântâneau et alii 2019a). / The Roman Wall profile resulted from the campaign of 2019 (processed after Fântâneau et alii 2019a).

Coordonate STEREO 70 (aproximative):

203890.34358 (X) 475151.83334 (Y)-limită NNV

203637.54019 (X) 471579.26955 (Y)-limită SSE

Repere geografice: sectorul din structura liniară de pământ aflat în hotarul administrativ al comunei Giroc are o lungime de cca. 3,59 km, orientarea acestuia fiind NNV-SSE. Punctul de intrare în hotarul Chișodei se află la cca. 751 m vest de poligonul de la Chișoda, în punctul cu coordonatele GPS aproximativ: 45°40'49.19"N 21°11'34.00"E. Punctul de ieșire în nord se află la intersecția cu strada Calea Chișodei, între magazinul Jysk (fost Real) și C.E.T sud (coordonele GPS aproximative: 45°42'44.81"N 21°11'37.91"E). Valul traversează municipiul Timișoara pe un traiect ipotetic ușor curbat, ocolind, probabil, zona de mlaștini care exista pe cursul fostului râu Bega (azi Canalul Bega), fiind din nou observabil cu ochiul liber, în zona de nord-est a Timișoarei, unde reapare în hotarul localității Dumbrăvița.

Chișoda-3 (Pl. II/7)

Istoricul cercetărilor: Situl arheologic denumit convențional de noi

³⁶ Fântâneau et alii 2019a, 10–13.

Chișoda-3 a fost descoperit la data de 07.04.2015 cu prilejul unor cercetări de suprafață determinate de întocmirea *Planului Urbanistic General al Municipiului Timișoara*. Ceramica descoperită aparține epocii bronzului³⁷ (Pl. XII/1-3).

Coordonate GPS (centru aproximativ sit): 45°41'13.36"N 21°11'31.65"E, 87m altitudine.

Coordonate STEREO 70 (centru aproximativ sit): 203506.59633 (X) 472272.56923 (Y).

Repere geografice: situl se află la 1,64 km est de Calea Șagului (DN 59), la 3,63 km SV de biserica ortodoxă din Giroc, la 4,84 km NV de biserica ortodoxă din Șag și la 400 m de vest de calea ferată care alimentează C.E.T.-ul Timișoara. Reper hidrografic: situl se află la 1,26 km nord-est de pâraul Niveldea. Pe hărțile topografice iosefine și franciscane zonele din jurul sitului apar ca fiind mlăștinoase

Chișoda-4

Istoricul cercetărilor: Situl a fost descoperit de Octavian-Cristian Rogozea în 16.04.2019 cu prilejul cercetărilor de suprafață determinate de întocmirea *Memoriului Arheologic pentru Planul Urbanistic General al Comunei Giroc*. Fragmentele ceramice de aici pot fi încadrate larg în Evul Mediu. Pe baza materialelor încadrăm situl în evul mediu (probabil sec. XII-XIII). Alături de fragmente ceramice au mai fost descoperite și fragmente de tuf vulcanic și chirpici.

Coordonate GPS (centru aproximativ sit): 45°40'54.07"N 21°13'23.86"E, m altitudine.

Coordonate STEREO 70 (centru aproximativ sit): 205904.53168 (X) 471562.58561 (Y).

Repere geografice: situl se află la 2,67 km sud-est de biserica romano-catolică din Chișoda, la 5,89 km nord-est de biserica romano-catolică din Șag și la 9,22 km nord-vest de biserica ortodoxă din Unip.

Reper hidrografic: la 4 km nord de cursul actual al râului Timiș.

Chișoda-5

Istoricul cercetărilor: Situl a fost descoperit de Octavian-Cristian Rogozea în 08.05.2019 cu prilejul cercetărilor de suprafață determinate de întocmirea *Memoriului Arheologic pentru Planul Urbanistic General al Comunei Giroc*. Fragmentele ceramice descoperite pe suprafața sitului aparțin preistoriei și evului mediu.

Coordonate GPS (centru aproximativ sit): 45°41'30.64"N 21°12'45.01"E, 87 m altitudine.

Coordonate STEREO 70 (centru aproximativ sit): 205117.87740 (X) 472730.36912 (Y).

³⁷ Rogozea, Rogozea 2016, 146-147.

Repere geografice: situl se află la 1,46 km SSE de biserica romano-catolică din Chișoda, la 6,06 km nord-est de biserica romano-catolică din Șag și la 10,52 km nord-vest de biserica ortodoxă din Unip.

Reper hidrografic: la 5,83 km nord de cursul actual al râului Timiș.

Chișoda-6

Istoricul cercetărilor: Situl a fost descoperit de Octavian-Cristian Rogoza în 08.05.2019 cu prilejul cercetărilor de suprafață determinate de întocmirea *Memoriului Arheologic* pentru *Planul Urbanistic General al Comunei Giroc*. Fragmentele ceramice de aici pot fi încadrate în evul mediu, mai precis în sec. XII-XIII.

Coordonate GPS (centru aproximativ sit): 45°41'42.90"N 21°12'37.89"E, 86 m altitudine.

Coordonate STEREO 70 (centru aproximativ sit): 204981.85862 (X) 473115.84572 (Y).

Repere geografice: situl se află la 1,16 km sud-vest de biserica romano-catolică din Chișoda, la 6,24 km nord-est de biserica romano-catolică din Șag și la 10,74 km nord-vest de biserica ortodoxă din Unip.

Reper hidrografic: la 6,23 km nord de cursul actual al râului Timiș

Chișoda-7

Istoricul cercetărilor: Situl a fost descoperit de Octavian-Cristian Rogoza în 08.05.2019 cu prilejul cercetărilor de suprafață determinate de întocmirea *Memoriului Arheologic* pentru *Planul Urbanistic General al Comunei Giroc*. Ceramica de aici aparține sec. XII-XII.

Coordonate GPS (centru aproximativ sit): 45°41'43.72"N 21°12'18.01"E, 88 m altitudine.

Coordonate STEREO 70 (centru aproximativ sit): 204553.31008 (X) 473161.50112 (Y).

Repere geografice: situl se află la 1,25 km sud-vest de biserica romano-catolică din Chișoda, la 6,08 km nord-est de biserica romano-catolică din Șag și la 11,10 km nord-vest de biserica ortodoxă din Unip.

Reper hidrografic: la 6,04 km nord de cursul actual al râului Timiș.

Chișoda-8 (Pl. II/8)

Istoricul cercetărilor: Situl a fost descoperit de Octavian-Cristian Rogoza în 08.05.2019 cu prilejul cercetărilor de suprafață determinate de întocmirea *Memoriului Arheologic* pentru *Planul Urbanistic General al Comunei Giroc*. La fel ca în cazul celor două puncte menționate anterior materialele aparțin sec. XII-XIII.

Coordonate GPS (centru aproximativ sit): 45°42'0.27"N 21°12'11.79"E, 87 m altitudine.

Coordonate STEREO 70 (centru aproximativ sit): 204443.06917 (X) 473678.40443 (Y).

Repere geografice: situl se află la 1 km sud-vest de biserica romano-catolică din Chișoda, la 6,38 km nord-est de biserica romano-catolică din Șag și la 11,54 km nord-vest de biserica ortodoxă din biserica ortodoxă din Unip.

Reper hidrografic: la 6,41 km nord de cursul actual al râului Timiș.

2. Giroc

Giroc-1

Istoricul cercetărilor: Situl a fost descoperit de Liviu Măruia, Adrian Bejan, Dorel Micle și studenții Andrei Stavilă, Marius Stanciu și Lavinia Bolcu în 04.09.2007 cu ocazia unor cercetări de suprafață desfășurate în hotarul localității Giroc. Fragmentele ceramice descoperite aparțin secolelor IX-X (Pl. XII/5-6) și posibil sec. XII (Pl. XII/7).

Coordonate GPS (centru aproximativ sit): 45°38'24.94"N 21°15'32.55"E, 88 m altitudine.

Coordonate STEREO 70 (centru aproximativ sit): 208472.19930 (X) 466831.58387 (Y).

Repere geografice: la 7,07 km SSE de biserica comunei Giroc, la 7,5 km E de biserica din Șag și la 5,6 km NE de biserica din Pădureni.

Reper hidrografic: la 30 m nord de râul Timiș.

Giroc-2/ Mescal.

Istoricul cercetărilor:

Cercetările intruzive (Fig. 3)

Campania 1992

Prima campanie de cercetare intruzivă a sitului a debutat în luna iulie a anului 1992. Suprafața totală cercetată a însumat 140 m². Caseta C1/1992 amplasată chiar în faleza Timișului a avut o lungime de 12 m și o lățime de 3,5-4 m.³⁸ Pentru această zonă cercetată a fost stabilită următoarea stratigrafie³⁹:

1. 0-0,20/25 m-nisip aluvionar;
 2. 0,20/25-0,60 m sol gri-negricios, compact (nivel Gornea-Kalakača);
 3. 0,60-0,75 m sol galben-cenușiu, pigmentat puternic cu cărbune de lemn și cu fragmente ceramice, cu o consistență de podea (strat Cruceni-Belegiș, faza I);
 4. De la -0,75 m începe solul nisipos, steril din punct de vedere arheologic.
- În C1/1992 au fost descoperite și cercetate cinci complexe arheologice:

³⁸ Gogâltan, Stavilă 2020, 190-191.

³⁹ Gogâltan, Stavilă 2020, 192.

Cx.	Atribuire culturală	Funcționalitate	Formă	Diametru	Lungime (m)	Lățime (m)	Adânc. (m)
L1/1992	Gornea-Kalakača	locuință	ovală	-	4,4	2,6	0,25-0,35
G1/1992	Gornea-Kalakača	groapă de povizii	circulară	1,9	-	-	0,5
G2/1992	Gornea-Kalakača	groapă de povizii	-	-	-	-	-
S1/1992	-	șanț de drenaj	-	-	-	-	-
S2/1992	-	șanț de drenaj	-	-	-	-	-

Campania 1993

În această campanie au fost cercetați mai puțin de 100 m². În cea de a doua campanie a fost cercetată o suprafață amplasată la 18 m în amonte de suprafața cercetată în 1992, cu o lungime de 10 m și o lățime de 4,5–5 m. Sub aspect stratigrafic în C1/1993 au fost identificate patru straturi⁴⁰:

1. 0-0,30/0,35 m nisip aluvionar;
2. 0,30/0,35-0,70/0,75 m sol gri-negricios, compact (nivel Gornea-Kalakača);
3. 0,70/0,75-0,90 m sol sol galben-cenușiu, pigmentat cu roșu (mici fragmente ceramice și chirpici), cu o consistență nisipoasă (strat Cruceni-Belegiș, faza I);
4. 0,90–1,05/1,10 m sol gălbui, pigmentat cu negru (mici fragmente de ceramică și cărbune de lemn). De la –1,05/1,10 m începe solul steril arheologic. Au fost identificate și săpate trei complexe arheologice⁴¹:

Cx.	Atribuire culturală	Funcționalitate	Formă	Diam. (m)	Lungime (m)	Lățime (m)	Adânc. (m)
G1/1993	Epoca bronzului	groapă de povizii/menajeră	rectangulară	-	2,10	1,15	0,15
G2/1993	Epoca bronzului	groapă de povizii/menajeră	neregulată	1,15	-	-	0,55
G3/1992	Epoca bronzului	groapă de povizii/menajeră	alungită	-	1,65	1,05	0,35

Tot în acest an au fost săpate și trei secțiuni de sondaj, cu o stratigrafie similară suprafețelor:

Șanțul A cu dimensiunile de 8 × 1 m, orientat est-vest, amplasat la 25 m vest de C1/1993 și la 8 m de drumul de pământ.

⁴⁰ Gogâltan, Stavilă 2020, 192.

⁴¹ Gogâltan, Stavilă 2020, 193–194.

Șanțul B cu dimensiunile de 4×1 m, orientat NV-SE, amplasat la 70 m în amonte de C1/1993 și la 30 m de zona de extragere a lutului pentru dig;

Șanțul C cu dimensiunile de $5 \times 3/5 \times 2$ m, amplasat la cca. 20 m de cubici⁴²; În S3 a fost identificată o locuință cu o treaptă de de 5 cm care acoperă 1/3 din suprafața totală a acesteia. Pe grundul locuinței săpate în argilă de această dată (spre deosebire de cea menționată anterior care a fost săpată în nisip) au fost descoperite două gropi de stâlp cu diametrul de 0,5 m respectiv 0,35.⁴³

Cx.	Atribuire culturală	Funcționalitate	Formă	Diam. (m)	Lungime (m)	Lățime (m)	Adânc. (m)
L1/SC/1993	Epoca bronzului	locuință	ovală	-	4,25	3,8	0,4-0,5

Inventarul arheologic descoperit în aceste campanii este dominat de materiale ceramice (Pl. X/1–7, Pl. XI/1–9), dar a fost descoperit și utilaj litic șlefuit (o râșniță și un frecător conic cu stigmat de uzură pe trei laturi din L1/1992)⁴⁴ și piese din bronz (Pl. VIII/1–10): două mici dălți din bronz în L1/1992 două lame, o sârmă din componența unei fibule, o daltă și trei picături de bronz în colțul de vest al C1/1993.⁴⁵

Fragmentele ceramice, de departe cele mai numeroase, acoperă întreaga paletă tipurilor de vas: vase de gătit, vase de depozitare și veselă.⁴⁶

Campania 2006

Cea de a treia campanie de cercetare are loc în anul 2006 și au fost surprinse locuri care aparțin bronzului timpuriu III (grupul Gornea-Orlești), bronzului mijlociu (fazele I și II ale culturii Cruceni-Belegiș), epocii fierului (Gornea-Kalakača) și sec. XVIII-XIX. Au fost deschise trei noi casete (casetă C1/2006 deschisă, spre sud, în continuarea casetei C1/1993). Cercetarea a acoperit o suprafață de 55 m pătrați.

În C1/2006 au fost descoperite următoarele complexe arheologice: o locuință la -0,7 m, de formă elipsoidală (L1/2006), cu umplutura compusă dintr-un strat de culoare galben închis, gros de 10 cm (stratul de amenajare) și un nivel de umplutură de culare negru-gălbuie, gros de 15 cm; o groapă de provizii cu fundul alveolat (G1/2006), cu dimensiunile $0,60 \times 0,40$ m; o groapă (G3/2006) cu o umplutură neagră gălbuie (în umplutură descoperită o căniță completă

⁴² Gogâltan, Stăvilă 2020, 192 și nota 9.

⁴³ Gogâltan, Stăvilă 2020, 194.

⁴⁴ Gogâltan, Stăvilă 2020, 193; 194, nota 28; 199, fig. 8–9

⁴⁵ Gogâltan, Stăvilă 2020, 193–194 și nota 28.

⁴⁶ Gogâltan, Stăvilă 2020, 195–198.



Fig. 5. Amplasarea zonelor cercetate intruziv în campaniile 1992–1993 și 2006 (după Gogâltan, Stăvilă 2020). / Location of intrusive research during the campaigns of 1992–1993 and 2006 (up to Gogâltan, Stăvilă 2020).

alături de un număr mare fragmente ceramice) și diametrul de 1,47 m. Toate cele trei complexe din această casetă aparțin primei faze a culturii Cruceni-Belegiș.

În caseta C2/2006 a fost descoperit un complex cu funcționalitatea de groapă de provizii și ulterior groapă menajeră, cu diametrul de 1,15 m și adâncimea de 0,98 m cu materiale caracteristice fazei I a culturii sus-amintite. Tot în C × 2/2006 a fost cercetat un șanț, cu o adâncime relativ mică, care pornește din nivelul al II-lea al epocii bronzului, atribuit culturii Cruceni-Belegiș. Acesta are o lățime cuprinsă între 1,30 și 1,90 m la buza și 0,70 m adâncime. Au mai fost cercetate în această casetă 8 complexe: G4/2008 (groapă de stâlp circulară); G5/2008 (groapă circulară cu diametru de 1,25 m); G6/2006 (similară cu G5/2006); G8/2006 (de formă circulară, cu un fragment/vârf de potcoavă și un vârf cu trei muchii provenit probabil de la o arbaletă); G9/2006 (de formă ovală, orientat est-vest, cu funcționalitatea de groapă de împrumut) și L2/2006 (interpretată ca locuință preistorică de formă rectangulară, cu numeroase refaceri, atribuită, culturii Cruceni-Belegiș).

În caseta C2/2006 au fost descoperite două morminte: M2/2006 care a aparținut cel mai probabil unui mormânt de copil sugar, cu o monedă de bronz,

depusă între mâini, datată în 1802 (lungime de 1,25 m și lățimea de 0,65 m); M3/2006 care a aparținut tot unui copil, fără inventar funerar (surprins în profil, cu de 0,90 m, o lățime dezvelită de 0,30 m și ad. de 1 m).⁴⁷

Materialele provenite din cercetările intruzive, atribuite epocii bronzului, au fost publicate și sub forma unor articole. Primul articol are ca subiect trei piese legate de metalurgia bronzului provenite din campania 1993 (Pl. IX/1–3) mai precis un fragment de brătară (*Blechspiralen von typ Regelsbrunn*), un tipar monovalv pentru o seceră din lut și un tipar din lut pentru turnat pandantive cordiforme (*Halbmondförmige Anhänger*).⁴⁸

Un al doilea studiu apărut în anul 1996 analizează și tratează materialele caracteristice culturii Gornea-Kalakača.⁴⁹ Materiale atribuite bronzului timpuriu sunt doar amintite într-un studiu dedicat bronzului timpuriu din Banatul românesc.⁵⁰

Cel de al patrulea studiu, dedicat de această dată materialului osteologic animal din campania 2006, vede lumina tiparului în anul 2008. Sunt analizate 555 de resturi faunistice provenite din contexte specifice fazei I a culturii Cruceni-Belegiș. Materialul aparține în proporție de 96,2%.⁵¹ Au fost identificate oase provenite de la vită, porc, cal, câine, cerb, căprior, castor, bour, urs, bursuc și moluște (scoici).⁵²

Cercetările de suprafață

1989

După descoperirea sitului, o primă cercetare de suprafață a făcută de către Fl. Gogâltan, cercetare care a determinat și începerea săpăturilor sistematice din viitor.⁵³

2007–2010

Cercetări de suprafață au mai fost întreprinse și de un colectiv de la universitatea de vest, condus de Dorel Micle și Liviu Măruia, în intervalul cuprins între anii 2007–2010. Acestea au avut ca rezultat cartografierea și topografierea sitului. Cercetările au avut o contribuție semnificativă în înțelegerea sitului din punctul Mescal deoarece au lămurit problema suprafeței sitului și au identificat fortificația medievală.⁵⁴

⁴⁷ Gogâltan *et alii* 2007, 163–165; Szenmiklosi 2021, 161–164.

⁴⁸ Gogâltan 1993, 63–73.

⁴⁹ Gogâltan 1996, 33–51.

⁵⁰ Gogâltan 1996a, 46.

⁵¹ El Susi 2008, 57.

⁵² El Susi 2008, 58.

⁵³ Gogâltan, Stăvilă 2020, 190.

⁵⁴ Măruia *et alii* 2011, 172–174.

2019–2022

Realizarea Memoriului Arheologic pentru Planul Urbanistic General al Girocului a determinat o nouă serie de cercetări de suprafață, situl fiind verificat de O. C. Rogoza în 06.04.2009, respectiv O. C. Rogoza și Aurelian Martin în 20.08.2022.⁵⁵

Coordonate GPS (centru aproximativ sit): 45°39'48.57"N 21°17'4.97"E, 87 m altitudine.

Coordonate STEREO 70 (centru aproximativ sit): 210707.12312 (X) 469371.86694 (Y).

Repere geografice: situl se află la 5,66 km sud-est de biserica ortodoxă din Giroc, la 3,8 km sud-vest de biserica ortodoxă din Urseni și la 8,96 km nord-est de biserica ortodoxă din Pădureni.

Reper hidrografic: situl se află chiar în faleza Timișului, la cca. 2–3 m vest de cursul actual al râului (Fig. 4).

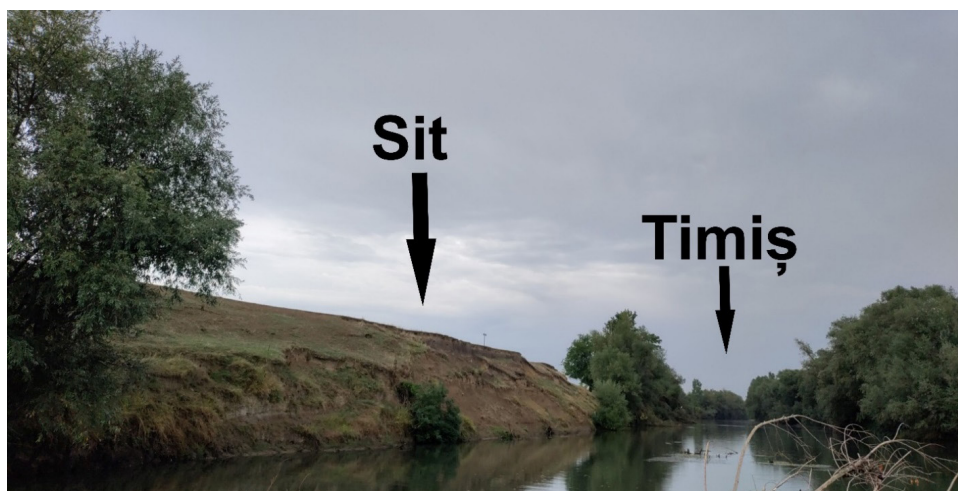


Fig. 6. Localizarea sitului în raport cu râul Timiș. / Location of the situ in relation to the Timiș River.

⁵⁵ Cu prilejul acestei cercetări de suprafață s-a putut constata existența unor structuri din lemn (moară?) în râul Timiș, în punctul cu coordonatele GPS: 45°39'45.29"N 21°17'7.28"E. Ansablul cuprinde trei structuri dreptunghiulare orientate nord-sud, din bușteni cu diametrul de cca. 0,3 m și trei structuri mai mici din pari cu diametrul de cca. 10 cm (una dintre aceste structuri, liniară, traversează Timișul pe direcția NV-SE). Tot cu această ocazie, când apele Timișului au fost deosebit de scăzute, s-a putut constata că pe plaja aflată la sud de situl Giroc-Mescal (coordoanate GPS: 45°39'40.06"N 21°17'2.92"E) sunt depuse numeroase materiale rulate spălate, de apă din situl amintit mai sus.

Giroc-3/Săliște.

Istoricul cercetărilor: Situl a fost descoperit de Dorel Micle, Liviu Măruia, Elena Pîrpiliță, Andreea Gogoșanu în 06.04.2009. Cu acest prilej au fost descoperite materiale care au fost atribuite epocii bronzului, epocii romane (sec. II-IV) și evului mediu (sec. XI-XIII și XVI-XVIII). O nouă cercetare de suprafață, determinată de întocmirea *Memoriului Arheologic* pentru *Planul Urbanistic General al comunei Giroc*, a fost întreprinsă de O. C. Rogozea în 03.05.2019. Cu acest prilej au fost descoperite materiale din neoliticul dezvoltat⁵⁶ (Pl. XIII/2-5), Latène Pl. (XII/8-9) și medievale, încadrate sec. XV-XVI (Pl. XIII/1).

Coordonate GPS (centru aproximativ sit): 45°39'59.30"N 21°14'44.82"E, 88 m altitudine.

Coordonate STEREO 70 (centru aproximativ sit): 207575.86172 (X) 469790.70860 (Y).

Repere geografice: situl se află la 4,14 km SSE de biserica ortodoxă din Giroc; la 5,7 km SV de biserica ortodoxă din Urseni și la 800 m N de limita nordică a Pădurii Giroc (Pl. II/1).

Reper hidrografic: la 1,4 km N de versantul drept al Râului Timiș.

Giroc-4/ Sit 3 Centura Sud.

Istoricul cercetărilor: Situl a fost descoperit de Fântâneau Cristinel, Bălan Gabriel, Burlacu-Timofte Raluca cu ocazia diagnostiucului arheologic intruziv pentru Varianta de Ocolire Timișoara Sud. Situl a mai fost cercetat perieghetic și de Octavian-Cristian Rogozea în 02.05.2019 cu prilejul cercetărilor de suprafață determinate de întocmirea *Memoriului Arheologic* pentru *Planul Urbanistic General al Comunei Giroc*. Materialele descoperite cu această ocazie aparțin celei de a doua epoci a fierului. Tot în 2019 situl a fost cercetat preventiv cu ocazia construirii variantei de ocolitoare sud a municipiului Timișoara. A fost cercetată o suprafață cu o lungime de 720 m și o lățime cuprinsă între 22 și 25 m, fiind identificate 181 de complexe arheologice, toate datate în sec. IV-V p. Chr. ⁵⁷

Coordonate GPS (centru aproximativ sit): 45°40'49.66"N 21°15'23.52"E, 89 m altitudine.

Coordonate STEREO 70 (centru aproximativ sit): 208485.52327 (X) 471305.01876 (Y).

Repere geografice: situl se află la 2,82 km sud-est de biserica ortodoxă din Giroc, la 8,1 km nord-est de biserica romano-catolică din Șag și la 6,7 km nord-est de biserica ortodoxă din Unip.

Reper hidrografic: la 2,65 km nord-vest de cursul actual al Timișului.

⁵⁶ Rogozea 2021, 176-177, 193.

⁵⁷ Gindele 2019, 221.

Giroc-5

Istoricul cercetărilor: Situl a fost descoperit de Florentina Mărcuți în 2009. Verificat și de O.C. Rogoza și Lucian Glameanu în 26.04.2019 cu ocazia cercetărilor determinate de întocmirea *Memoriului Arheologic* pentru *Planul Urbanistic General al Comunei Giroc*. Fragmentele ceramice descoperite în ultima cercetare de suprafață aparțin epocii bronzului și celei de a doua epoci a fierului, cel mai probabil sec. II-V (Pl. XIII/6-9).

Coordonate GPS (centru aproximativ sit): 45°39'36.85"N 21°13'19.67"E, 86 m altitudine.

Coordonate STEREO 70 (centru aproximativ sit): 205701.52953 (X) 469184.80899 (Y).

Repere geografice: așezarea se află la 1,7 km nord de mănăstirea ortodoxă Șag, 4,67 km SSV de biserica ortodoxă din Giroc și 7 km nord de biserica ortodoxă din Pădureni și 1,7 km nord râul Timiș.

Reper hidrografic: situl se află la 1, 76 km nord de cursul actual al râului Timiș.

Giroc-6 (Pl. II/2)

Istoricul cercetărilor: Descoperit de O. C. Rogoza în 09.12.2017 cu prilejul unei periegeze determinată de întocmirea unui studiu teoretic pentru un *Plan Urbanistic Zonal*. În data de 21.07.2018 situl a fost sondat pentru determinarea întinderii înspre nord și sud, a atribuirii cronologice și etno-culturale. Au fost trasate și executate mecanizat 19 secțiuni. Materialele de aici aparțin neoliticului dezvoltat (cultura Vinča, faza A₃/B₁ sau chiar B₂)⁵⁸ (Pl. XIII/10-11, Pl. XIV/1-2).

Coordonate GPS (centru aproximativ sit): 45°41'23.18"N 21°15'17.96"E, 88 m altitudine.

Coordonate STEREO 70 (centru aproximativ sit): 208413.67293 (X) 472344.66596 (Y).

Repere geografice: situl se află la 2 km sud-est de biserica ortodoxă din Giroc, la 7,3 km nord-vest de biserica ortodoxă din Unip, la 8,5 km nord-est de biserica romano-catolică din Șag.

Reper hidrografic: situl se află la 565 m vest de pâraul fără nume care alimentează balta de la Giroc și la 3,1 km nord-vest de cursul actual al râului Timiș.

Giroc-7

Istoricul cercetărilor: Situl a fost descoperit de O.C. Rogoza, Bogdan Vlaicu cu ocazia cercetărilor determinate de întocmirea *Memoriului Arheologic* pentru *Planul Urbanistic General al Comunei Giroc* în 30.03.2019. Pe suprafața

⁵⁸ Rogoza 2018, 148-149, 155.

sitului au fost descoperite numeroase fragmente de zgură de fier, dar și fragmente ceramice medievale.

Coordonate GPS (centru aproximativ sit): 45°39'46.05"N 21°16'15.38"E, 86 m altitudine.

Coordonate STEREO 70 (centru aproximativ sit): 209515.50434 (X) 469290.43761 (Y).

Repere geografice: situl se află la 5,05 km sud-est de biserica ortodoxă din Giroc, la 8,62 km nord-est de biserica romano-catolică din Șag și la 5,16 km nord-vest de biserica ortodoxă din Unip.

Reper hidrografic: la 1,74 km vest de cursul actual al râului Timiș.

Giroc-8

Istoricul cercetărilor: Situl a fost descoperit de O.C. Rogozea, Bogdan Vlaicu cu ocazia cercetărilor determinate de întocmirea *Memoriului Arheologic* pentru *Planul Urbanistic General al Comunei Giroc* în 30.03.2019. Fragmentele ceramice de pe suprafață pot fi atribuite celei de a doua vârste a fierului (Pl. XIV/1/2).

Coordonate GPS (centru aproximativ sit): 45°40'39.67"N 21°16'3.76"E, 88 m altitudine.

Coordonate STEREO 70 (centru aproximativ sit): 209341.27191 (X) 470956.21970 (Y).

Repere geografice: situl se află la 3,62 km sud-est de biserica ortodoxă din Giroc, la 8,77 km nord-est de biserica romano-catolică din Șag și la 5,85 km nord-vest de biserica ortodoxă din Unip.

Reper hidrografic: la 1,74 km vest de cursul actual al râului Timiș.

Giroc-9

Istoricul cercetărilor: Situl a fost descoperit de Octavian-Cristian Rogozea în 13.04.2019 cu prilejul cercetărilor de suprafață determinate de întocmirea *Memoriului Arheologic* pentru *Planul Urbanistic General al Comunei Giroc*. Ceramica de aici poate fi încadrată larg în preistorie (Pl. XIV/5/).

Coordonate GPS (centru aproximativ sit): 45°40'8.21"N 21°15'17.77"E, 87m altitudine.

Coordonate STEREO 70 (centru aproximativ sit): 208301.37660 (X) 470032.18744 (Y).

Repere geografice: situl se află la 3,87 km sud-est de biserica ortodoxă din Giroc, la 7,53 km nord-est de biserica romano-catolică din Șag și la 6,52 km nord-vest de biserica ortodoxă din Unip.

Reper hidrografic: la 2,2 km vest de cursul actual al râului Timiș.

Giroc-10

Istoricul cercetărilor: Situl a fost descoperit de Octavian-Cristian Rogozea în 13.04.2019 cu prilejul cercetărilor de suprafață determinate de întocmirea

Memoriului Arheologic pentru Planul Urbanistic General al Comunei Giroc. Pe baza fragmentelor ceramice acesta este încadrat preistoriei.

Coordonate GPS (centru aproximativ sit): 45°40'4.36"N 21°15'32.90"E, 87m altitudine.

Coordonate STEREO 70 (centru aproximativ sit): 208623.05250 (X) 469898.12500 (Y).

Repere geografice: situl se află la 4,16 km sud-est de biserica ortodoxă din Giroc, la 7,82 km nord-est de biserica romano-catolică din Șag și la 6,19 km nord-vest de biserica ortodoxă din Unip

Reper hidrografic: la 2,08 km vest de cursul actual al râului Timiș.

Giroc-11 (Pl. II/3)

Istoricul cercetărilor: Situl a fost descoperit de Octavian-Cristian Rogoza în 13.04.2019 cu prilejul cercetărilor de suprafață determinate de întocmirea *Memoriului Arheologic pentru Planul Urbanistic General al Comunei Giroc.* Fragmentele ceramice de aici pot fi atribuite evului mediu, mai exact secolelor IX-X (Pl. XIV/6-8). Alături de fragmentele de vas, pe suprafață au mai fost descoperite și numeroase fragmente de zgură de fier.

Coordonate GPS (centru aproximativ sit): 45°40'20.58"N 21°15'25.88"E, 88 m altitudine.

Coordonate STEREO 70 (centru aproximativ sit): 208413.83297 (X) 470374.41686 (Y).

Repere geografice: situl se află la 3,59 km sud-est de biserica ortodoxă din Giroc, la 7,79 km nord-est de biserica romano-catolică din Șag și la 6,41 km nord-vest de biserica ortodoxă din Unip.

Reper hidrografic: la 2,27 km nord-vest de cursul actual al râului Timiș.

Giroc-12

Istoricul cercetărilor: Situl a fost descoperit de Octavian-Cristian Rogoza în 13.04.2019 cu prilejul cercetărilor de suprafață determinate de întocmirea *Memoriului Arheologic pentru Planul Urbanistic General al Comunei Giroc.* Fragmentele descoperite aici pot fi atribuite celei de a doua epoci a fierului, mai exact sec. III-II a. Chr. (Pl. XIV/1, Pl. XV/1-3). Au mai fost descoperite fragmente de zgură cu oxid verde (bronz?).

Coordonate GPS (centru aproximativ sit): 45°40'33.36"N 21°15'6.44"E, 88m altitudine.

Coordonate STEREO 70 (centru aproximativ sit): 208092.65868 (X) 470819.47874 (Y).

Repere geografice: situl se află la 3,05 km sud-est de biserica ortodoxă din Giroc, la 7,54 km nord-est de biserica romano-catolică din Șag și la 6,94 km nord-vest de biserica ortodoxă din Unip.

Reper hidrografic: la 2,41 km vest de cursul actual al râului Timiș.

Giroc-13

Istoricul cercetărilor: Situl a fost descoperit de Octavian-Cristian Rogozea în 13.04.2019 cu prilejul cercetărilor de suprafață determinate de întocmirea *Memoriului Arheologic* pentru *Planul Urbanistic General al Comunei Giroc*. În acest punct materialele ceramice puține și foarte fragmentate au fost descoperite pe două grinduri învecinate, separate de un meandru fosil. Acestea aparțin probabil preistoriei și evului mediu.

Coordonate GPS (centru aproximativ sit): 45°40'33.54"N 21°15'28.84"E, 88 m altitudine.

Coordonate STEREO 70 (centru aproximativ sit): 208577.31500 (X) 470802.37133 (Y).

Repere geografice: situl se află la 3,31 km sud-est de biserica ortodoxă din Giroc, la 8,06 km nord-est de biserica romano-catolică din Șag și la 6,45 km nord-vest de biserica ortodoxă din Unip.

Reper hidrografic: la 2,41 km vest de cursul actual al râului Timiș.

Giroc-14

Istoricul cercetărilor: Situl a fost descoperit de Octavian-Cristian Rogozea în 13.04.2019 cu prilejul cercetărilor de suprafață determinate de întocmirea *Memoriului Arheologic* pentru *Planul Urbanistic General al Comunei Giroc*. Fragmentele cenușii, fine lucrate la roată descoperite aici aparțin celei de a doua epoci a fierului (Pl. XV/4). Pe suprafață a mai fost descoperită și zgură de fier.

Coordonate GPS (centru aproximativ sit): 45°40'44.63"N 21°15'14.44"E, 88 m altitudine.

Coordonate STEREO 70 (centru aproximativ sit): 208281.92483 (X) 471159.03772 (Y).

Repere geografice: situl se află la 2,87 km sud-est de biserica ortodoxă din Giroc, la 7,83 km nord-est de biserica romano-catolică din Șag și la 6,91 km nord-vest de biserica ortodoxă din Unip.

Reper hidrografic: situl se află la 4,85 km nord-vest de cursul actual al râului Timiș

Giroc-15

Istoricul cercetărilor: Situl a fost descoperit de Octavian-Cristian Rogozea în 16.04.2019 cu prilejul cercetărilor de suprafață determinate de întocmirea *Memoriului Arheologic* pentru *Planul Urbanistic General al Comunei Giroc*. Pe suprafața acestui sit au fost descoperite fragmente ceramice fine, lucrate la roată, degresate cu nisip fin și fragmente ceramice semifine, brune, degresate cu nisip cu bobul mare pe care la atribuim celei de-a doua vârste a fierului (Pl. XV/5-7).

Coordonate GPS (centru aproximativ sit): 45°40'58.58"N 21°13'50.11"E, 89 m altitudine.

Coordonate STEREO 70 (centru aproximativ sit): 206478.67193 (X) 471674.95720 (Y).

Repere geografice: situl se află la 1,94 km sud-vest de biserica ortodoxă din Giroc, la 6,45 km nord-vest de biserica romano-catolică din Șag și la 8,68 km nord-vest de biserica ortodoxă din Unip.

Reper hidrografic: situl se află la 4,24 km nord de cursul actual al râului Timiș.

Giroc-16

Istoricul cercetărilor: Situl a fost descoperit de Octavian-Cristian Rogozea în 16.04.2019 cu prilejul cercetărilor de suprafață determinate de întocmirea *Memoriului Arheologic* pentru *Planul Urbanistic General al Comunei Giroc*. Fragmentele ceramice sunt fine, cenușii, lucrate la roată și aparțin celei de-a doua vârste a fierului (Pl. XV/8).

Coordonate GPS (centru aproximativ sit): 45°40'53.27"N 21°13'43.14"E, 88 m altitudine.

Coordonate STEREO 70 (centru aproximativ sit): 206320.24984 (X) 471518.25392 (Y).

Repere geografice: situl se află la 2,19 km sud-vest de biserica ortodoxă din Giroc, la 6,26 km nord- de biserica romano-catolică din Șag și la 8,83 km nord-vest de biserica ortodoxă din Unip.

Reper hidrografic: situl se află la 3,88 km nord de cursul actual al râului Timiș

Giroc-17

Istoricul cercetărilor: Situl a fost descoperit de Octavian-Cristian Rogozea în 24.04.2019 cu prilejul cercetărilor de suprafață determinate de întocmirea *Memoriului Arheologic* pentru *Planul Urbanistic General al Comunei Giroc*. Fragmentele ceramice descoperite sunt lucrate la roată, au culoarea cenușie și sunt degresate cu nisip fin și aparțin celei de a doua epoci a fierului.

Coordonate GPS (centru aproximativ sit): 45°40'19.91"N 21°14'54.43"E, 87 m altitudine.

Coordonate STEREO 70 (centru aproximativ sit): 207813.50221 (X) 470416.73993 (Y).

Repere geografice: situl se află la 3,39 km sud-est de biserica ortodoxă din Giroc, la 7,17 km nord-est de biserica romano-catolică din Șag și la 7,11 km nord-vest de biserica ortodoxă din Unip.

Reper hidrografic: situl se află la 2,36 km nord de cursul actual al râului Timiș

Giroc-18

Istoricul cercetărilor: Situl a fost descoperit de Octavian-Cristian Rogozea în 24.04.2019 cu prilejul cercetărilor de suprafață determinate de întocmirea

Memoriului Arheologic pentru Planul Urbanistic General al Comunei Giroc. Fragmentele ceramice din acest punct au aceleași caracteristici ca cele din situl menționat anterior. Din punct al încadrării cronologice și acestea aparțin celei de-a doua vârste a fierului.

Coordonate GPS (centru aproximativ sit): 45°40'21.98"N 21°14'48.51"E, 88 m altitudine.

Coordonate STEREO 70 (centru aproximativ sit): 207688.46833 (X) 470486.59552 (Y).

Repere geografice: situl se află la 3,25 km sud-est de biserica ortodoxă din Giroc, la 7 km nord-vest de biserica romano-catolică din Șag și la 7,26 km nord-vest de biserica ortodoxă din Unip.

Reper hidrografic: situl se află la 2,4 km nord de cursul actual al râului Timiș.

Giroc-19

Istoricul cercetărilor: Situl a fost descoperit de Octavian-Cristian Rogozea în 24.04.2019 cu prilejul cercetărilor de suprafață determinate de întocmirea *Memoriului Arheologic pentru Planul Urbanistic General al Comunei Giroc.* Pe baza fragmentelor ceramice de pe suprafață atribuim a acest punct celei de-a doua epoci a fierului.

Coordonate GPS (centru aproximativ sit): 45°40'13.47"N 21°14'24.56"E, 89 m altitudine.

Coordonate STEREO 70 (centru aproximativ sit): 207158.19725 (X) 470248.38365 (Y).

Repere geografice: situl se află la 3,4 km sud-est de biserica ortodoxă din Giroc, la 6,5 km nord-vest de biserica romano-catolică din Șag și la 7,68 km nord-vest de biserica ortodoxă din Unip.

Reper hidrografic: la 2,72 km nord de cursul actual al râului Timiș.

Giroc-20

Istoricul cercetărilor: Situl a fost descoperit de Octavian-Cristian Rogozea în 24.04.2019 cu prilejul cercetărilor de suprafață determinate de întocmirea *Memoriului Arheologic pentru Planul Urbanistic General al Comunei Giroc.* Datorită numărului redus de materiale arheologice, considerăm faptul că aparține preistoriei.

Coordonate GPS (centru aproximativ sit): 45°40'21.89"N 21°14'12.58"E, 88m altitudine.

Coordonate STEREO 70 (centru aproximativ sit): 206911.31606 (X) 470520.29445 (Y).

Repere geografice: situl se află la 3,08 km sud de biserica ortodoxă din Giroc, la 6,35 km nord-est de biserica romano-catolică din Șag și la 7,99 km nord-vest de biserica ortodoxă din Unip.

Reper hidrografic: la 2,97 km nord de cursul actual al râului Timiș.

Giroc-21

Istoricul cercetărilor: Situl a fost descoperit de Octavian-Cristian Rogoza în 24.04.2019 cu prilejul cercetărilor de suprafață determinate de întocmirea *Memoriului Arheologic* pentru *Planul Urbanistic General al Comunei Giroc*. Materialele fine din acest punct de culoare cenușie, lucrate la roată și degresate cu nisip fin, alături de fragmente grosiere lucrate la mână și degresate cu ceramică pisată și de fragmentele semifine lucrate cu mână și degresate cu nisip cu bobul mare pot fi încadrate în cea de a doua vârstă a fierului (Pl. XV/9–10, Pl. XVI/2–3). Tot pe suprafață a fost descoperit și un fragment dintr-o rășniță din tuf vulcanic (Pl. XVI/1).

Coordonate GPS (centru aproximativ sit): 45°40'18.83"N 21°13'56.92"E, 89 m altitudine.

Coordonate STEREO 70 (centru aproximativ sit): 206568.21158 (X) 470441.82844 (Y).

Repere geografice: situl se află la 3,21 km sud-est de biserica ortodoxă din Giroc, la 6 km nord-est de biserica romano-catolică din Șag și la 8,3 km nord-vest de biserica ortodoxă din Unip.

Reper hidrografic: la 2,65 km nord-vest de cursul actual al râului Timiș.

Giroc-22

Istoricul cercetărilor: Situl a fost descoperit de Octavian-Cristian Rogoza în 24.04.2019 cu prilejul cercetărilor de suprafață determinate de întocmirea *Memoriului Arheologic* pentru *Planul Urbanistic General al Comunei Giroc*. Fragmentele ceramice fine, cenușii lucrate la roată ne îndeamnă să atribuim acest punct celei de-a doua vârste a fierului (probabil sec. II-V p. Chr.).

Coordonate GPS (centru aproximativ sit): 45°40'26.63"N 21°13'49.45"E, 88 m altitudine.

Coordonate STEREO 70 (centru aproximativ sit): 206417.99272 (X) 470690.04476 (Y).

Repere geografice: situl se află la 2,96 km sud-est de biserica ortodoxă din Giroc, la 5,93 km nord-vest de biserica romano-catolică din Șag și la 8,52 km nord-est de biserica ortodoxă din Unip.

Reper hidrografic: la 3,18 km nord-vest de cursul actual al râului Timiș.

Giroc-23

Istoricul cercetărilor: Situl a fost descoperit de Octavian-Cristian Rogoza în 24.04.2019 cu prilejul cercetărilor de suprafață determinate de întocmirea *Memoriului Arheologic* pentru *Planul Urbanistic General al Comunei Giroc*. Fragmentele de aici aparțin cel mai probabil sec. XV-XVI (Pl. XV/4). Au fost descoperite și fragmente de zgură de fier.

Coordonate GPS (centru aproximativ sit): 45°40'12.50"N 21°13'36.03"E, 89 m altitudine.

Coordonate STEREO 70 (centru aproximativ sit): 206107.23624 (X) 470267.83917 (Y).

Repere geografice: situl se află la 3,5 km sud-est de biserica ortodoxă din Giroc, la 5,48 km nord-est de biserica romano-catolică din Șag și la 8,73 km nord-vest de biserica ortodoxă din Unip.

Reper hidrografic: la 2,85 km nord-vest de cursul actual al râului Timiș.

Giroc-24

Istoricul cercetărilor: Situl a fost descoperit de Octavian-Cristian Rogozea în 24.04.2019 cu prilejul cercetărilor de suprafață determinate de întocmirea *Memoriului Arheologic pentru Planul Urbanistic General al Comunei Giroc*. Fragmentele ceramice cenușii, lucrate la roată dintr-o pastă fină, degresată cu nisip fin sugerează o încadrare a sitului în cea de-a doua vârstă a fierului.

Coordonate GPS (centru aproximativ sit): 45°40'3.93"N 21°13'40.16"E, 87 m altitudine.

Coordonate STEREO 70 (centru aproximativ sit): 206184.09959 (X) 469999.26584 (Y).

Repere geografice: situl se află la 3,68 km sud-est de biserica ortodoxă din Giroc, la 5,42 km nord-vest de biserica romano-catolică din Șag și la 8,61 km nord-vest de biserica ortodoxă din Unip.

Reper hidrografic: la 2,45 km nord-vest de cursul actual al râului Timiș.

Giroc-25

Istoricul cercetărilor: Situl a fost descoperit de Octavian-Cristian Rogozea în 24.04.2019. cu prilejul cercetărilor de suprafață determinate de întocmirea *Memoriului Arheologic pentru Planul Urbanistic General al Comunei Giroc*. Fragmentele ceramice cenușii descoperite aici pot fi atribuite cu rezervele de rigoare sec. II-V p. Chr. (Pl. XVI/5-9).

Coordonate GPS (centru aproximativ sit): 45°40'3.21"N 21°13'51.66"E, 86 m altitudine.

Coordonate STEREO 70 (centru aproximativ sit): 206431.77419 (X) 469965.34193 (Y).

Repere geografice: situl se află la 3,68 km SSE de biserica ortodoxă din Giroc, la 5,71 km nord-est de biserica romano-catolică din Șag și la 8,35 km nord-vest de biserica ortodoxă din Unip.

Reper hidrografic: la 2 km nord-vest de cursul actual al râului Timiș.

Giroc-26

Istoricul cercetărilor: Situl a fost descoperit de Octavian-Cristian Rogozea în 24.04.2019 cu prilejul cercetărilor de suprafață determinate de întocmirea *Memoriului Arheologic pentru Planul Urbanistic General al Comunei Giroc*. De

pe suprafață au fost recoltate fragmente ceramice preistorice și numeroase fragmente de chirpici.

Coordonate GPS (centru aproximativ sit): 45°40'2.30"N 21°13'58.02"E, 86 m altitudine.

Coordonate STEREO 70 (centru aproximativ sit): 206568.00699 (X) 469930.79666 (Y).

Repere geografice: situl se află la 3,75 km SSE de biserica ortodoxă din Giroc, la 5,82 km nord-est de biserica romano-catolică din Șag și la 8,82 km nord-vest de biserica ortodoxă din Unip. (Reper hidrografic: la 2 km nord-vest de cursul actual al râului Timiș.

Giroc-27

Istoricul cercetărilor: Situl a fost descoperit de Octavian-Cristian Rogoza în 24.04.2019 cu prilejul cercetărilor de suprafață determinate de întocmirea *Memoriului Arheologic pentru Planul Urbanistic General al Comunei Giroc*. Pe baza materialelor de pe suprafață (fragmente ceramice și tuf vulcanic) considerăm că locuirea de aici aparține preistoriei și celei de-a doua vârste a fierului.

Coordonate GPS (centru aproximativ sit): 45°40'0.23"N 21°14'8.53"E, 85 m altitudine.

Coordonate STEREO 70 (centru aproximativ sit): 206792.31553 (X) 469856.25036 (Y).

Repere geografice: situl se află la 3,89 km sud de biserica ortodoxă din Giroc, la 6 km nord-est de biserica romano-catolică din Șag și la 7,94 km nord-vest de biserica ortodoxă din Unip.

Reper hidrografic: la 2,05 km nord-vest de cursul actual al râului Timiș.

Giroc-28

Istoricul cercetărilor: descoperit de O.C. Rogoza și Lucian Glameanu în 26.04.2019 cu ocazia cercetărilor determinate de întocmirea *Memoriului Arheologic pentru Planul Urbanistic General al Comunei Giroc*. Fragmentele ceramice venușii lucrate la roată ne permit să presupunem că această locuire aparține celei de a doua vârste a fierului.

Coordonate GPS (centru aproximativ sit): 45°39'57.34"N 21°13'46.83"E, 86 m altitudine.

Coordonate STEREO 70 (centru aproximativ sit): 206318.78413 (X) 469789.18474 (Y).

Repere geografice: situl se află la 3,8 km sud-vest de biserica ortodoxă din Giroc, la 5,53 km nord-est de biserica romano-catolică din Șag și la 8,41 km nord-vest de biserica ortodoxă din Unip.

Reper hidrografic: la 1,9 km nord-vest de cursul actual al râului Timiș.

Giroc-29

Istoricul cercetărilor: descoperit de O.C. Rogoza și Lucian Glameanu

în 26.04.2019 cu ocazia cercetărilor determinate de întocmirea *Memoriului Arheologic* pentru *Planul Urbanistic General al Comunei Giroc*. Materiale descoperite pot fi încadrate în cea de-a doua vârstă a fierului.

Coordonate GPS (centru aproximativ sit): 45°39'46.29"N 21°13'44.15"E, 86 m altitudine.

Coordonate STEREO 70 (centru aproximativ sit): 206244.76474 (X) 469451.04833 (Y).

Repere geografice: situl se află la 4,16 km SSE de biserica ortodoxă din Giroc, la 5,38 km nord-est de biserica romano-catolică din Șag și la 11,69 km nord-vest biserica evanghelică lutherană din Liebling.

Reper hidrografic: la 1,55 km nord-vest de cursul actual al râului Timiș.

Giroc-30

Istoricul cercetărilor: descoperit de O.C. Rogoza și Lucian Glameanu cu ocazia cercetărilor determinate de întocmirea *Memoriului Arheologic* pentru *Planul Urbanistic General al Comunei Giroc*, în 26.04.2019. Ceramica cenușie sugerează o încadrare în cea de-a doua vârstă a fierului.

Coordonate GPS (centru aproximativ sit): 45°39'44.21"N 21°13'24.95"E, 86 m altitudine.

Coordonate STEREO 70 (centru aproximativ sit): 205826.44803 (X) 469406.45926 (Y).

Repere geografice: situl se află la 4,3 km sud-est de biserica ortodoxă din Giroc, la 4,95 km nord-vest de biserica romano-catolică din Șag și la 11,93 km nord-vest de biserica evanghelică lutherană din Liebling.

Reper hidrografic: la 1,97 km nord-vest de cursul actual al râului Timiș.

Giroc-31

Istoricul cercetărilor: descoperit de Dorel Micle, Liviu Măruia și studenții Pîrpîliță Elena, Gogoșanu Andreea în 06.04.2009 și considerat tot Giroc-3. Reeverificat de O.C. Rogoza în 03.05.2019 cu ocazia cercetărilor determinate de întocmirea *Memoriului Arheologic* pentru *Planul Urbanistic General al Comunei Giroc*. Ceramica de aici aparține preistoriei și evului mediu (sec. XV-XVI). Apar și fragmente de tuf vulcanic.

Coordonate GPS (centru aproximativ sit): 45°40'0.70"N 21°14'31.30"E, 86 m altitudine.

Coordonate STEREO 70 (centru aproximativ sit): 207285.47240 (X) 469847.61381 (Y).

Repere geografice: situl se află la 3,82 km SSE de biserica ortodoxă din Giroc, la 6,46 km nord-est de biserica romano-catolică din Șag și la 7,45 km nord-vest de biserica ortodoxă din Unip.

Reper hidrografic: la 1,79 km nord-vest de cursul actual al râului Timiș.

Giroc-32

Istoricul cercetărilor: Situl a fost descoperit de Octavian-Cristian Rogoza în 03.05.2019 cu prilejul cercetărilor de suprafață determinate de întocmirea *Memoriului Arheologic* pentru *Planul Urbanistic General al Comunei Giroc*. Puținele fragmente ceramice sunt din păcate atipice, dar pe baza tehnologiei ceramice le încadrăm în preistorie.

Coordonate GPS (centru aproximativ sit): 45°39'54.48"N 21°14'12.88"E, 85 m altitudine.

Coordonate STEREO 70 (centru aproximativ sit): 206878.06178 (X) 469674.45327 (Y).

Repere geografice: situl se află la 6,41 km sud-vest de biserica ortodoxă din Urseni, la 6,07 km nord-est de biserica romano-catolică din Șag și la 7,82 km nord-vest de biserica ortodoxă din Unip.

Reper hidrografic: la 1,8 km nord de cursul actual al râului Timiș.

Giroc-33 (Pl. II/4)

Istoricul cercetărilor: Situl a fost descoperit de Octavian-Cristian Rogoza în 03.05.2019 cu prilejul cercetărilor de suprafață determinate de întocmirea *Memoriului Arheologic* pentru *Planul Urbanistic General al Comunei Giroc*. Fragmentele ceramice de aici aparțin celei de-a doua vârste a fierului și evului mediu (sec. XV-XVII?).

Coordonate GPS (centru aproximativ sit): 45°39'25.40"N 21°14'49.20"E, 86 m altitudine.

Coordonate STEREO 70 (centru aproximativ sit): 207621.57724 (X) 468740.52725 (Y).

Repere geografice: situl se află la 4,98 km SSE de biserica ortodoxă din Giroc, la 6,68 km vest de biserica romano-catolică din Șag și la 10,52 km nord-vest biserica evanghelică lutherană din Liebling.

Reper hidrografic: la 0,6 km nord de cursul actual al râului Timiș.

Giroc-34 (Pl. II/6)

Istoricul cercetărilor: Situl a fost descoperit de Octavian-Cristian Rogoza și Darius-Lucian Gal în 30.03.2019 cu prilejul cercetărilor de suprafață determinate de întocmirea *Memoriului Arheologic* pentru *Planul Urbanistic General al Comunei Giroc*. Fragmentele ceramice de aici aparțin preistoriei, mai precis stilului ceramic Baden⁵⁹ (Pl. XVI/10-12, XVII/1-3).

Coordonate GPS (centru aproximativ sit): 45°40'6.49"N 21°16'31.23"E, 88 m altitudine.

Coordonate STEREO 70 (centru aproximativ sit): 209887.67301 (X) 469905.01443 (Y).

⁵⁹ Rogoza 2021, 177-178, 193.

Repere geografice: situl se află la 4,47 km sud-est de biserica ortodoxă din Giroc, la 9,06 km nord-est de biserica romano-catolică din Șag și la 4,95 km nord-vest de biserica ortodoxă din Unip.

Reper hidrografic: la 0,7 km vest de cursul actual al râului Timiș.

Giroc-35

Istoricul cercetărilor: Situl a fost descoperit de Octavian-Cristian Rogoza și Lucian Glameanu cu ocazia cercetărilor determinate de întocmirea Memoriului Arheologic pentru Planul Urbanistic General al Comunei Giroc în 26.04.2019. Fragmentele ceramice de aici aparțin preistoriei.

Coordonate GPS (centru aproximativ sit): 45°39'50.41"N 21°13'55.59"E, 86 m altitudine.

Coordonate STEREO 70 (centru aproximativ sit): 206498.18990 (X) 469566.49106 (Y).

Repere geografice: situl se află la 4,09 km SSV de biserica ortodoxă din Giroc, la 5,66 km nord-est de biserica romano-catolică din Șag și la 8,21 km nord-vest de biserica ortodoxă din Unip.

Reper hidrografic: la 1,6 km nord de cursul actual al râului Timiș.

Giroc-36 (Pl. II/5)

Istoricul cercetărilor: Situl a fost descoperit într-o periegeza O.C. Rogoza și Bogdan Vlaicu cu ocazia cercetărilor determinate de întocmirea Memoriului Arheologic pentru Planul Urbanistic General al Comunei Giroc în 30.03.2019 și denumit la momentul respectiv Giroc-*Obiectiv 3* (suprafața acoperită cu vegetație). Ulterior, în 18.06.2020, situl a fost supus unui diagnostic arheologic intruziv, zona urmând să fie folosită ca groapă de împrumut pentru nisipul necesar construirii variantei de ocilorie sud a mun. Timișoara. Fragmentele ceramice de aici aparțin neoliticului dezvoltat (posibil Cultura Banatului)⁶⁰ (Pl. XVII/4-8, 10) și evului mediu (sec. IX-X) (Pl. XVII/9).

Coordonate GPS (centru aproximativ sit): 45°40'46.40"N 21°15'55.82"E, 88 m altitudine.

Coordonate STEREO 70 (centru aproximativ sit): 209294.89769 (X) 471225.64127 (Y).

Repere geografice: situl se află la 3,4 km sud-est de biserica ortodoxă din Giroc, la 3,67 km sud-vest de biserica ortodoxă din Urseni și la 6 km nord-vest de biserica ortodoxă din Unip.

Reper hidrografic: la 1,96 km sud-est se află cursul actual al râului Timiș.

⁶⁰ Rogoza 2021, 178-179, 193.

Giroc-Obiectiv⁶¹ 1

Istoricul cercetărilor: în acest punct, identificat de O. C. Rogoza și Bogdan Vlaicu în 30.03.2019, au fost descoperite materiale foarte puține și fragmentare, pe care le atribuim cu rezervele de rigoare preistoriei.

Coordonate GPS (centru aproximativ sit): 45°39'54.89"N 21°15'57.65"E, 87 m altitudine.

Coordonate STEREO 70 (centru aproximativ sit): 209144.72170 (X) 469581.00669 (Y).

Repere geografice: la 4,64 km sud-est de biserica ortodoxă din Giroc, la 8,1 km NVV de biserica ortodoxă din Șag și la 5,59 NVV de biserica ortodoxă din Unip.

Reper hidrografic: la 1,2 km sud-vest se află cursul actual al râului Timiș

Giroc-Obiectiv 4

Istoricul cercetărilor: descoperit de O.C. Rogoza în 24.04.2019. Fragmentele ceramice descoperite aici presupunem că aparțin probabil preistoriei.

Coordonate GPS (centru aproximativ sit): 45°40'19.19"N 21°14'41.00"E, 88 m altitudine.

Coordonate STEREO 70 (centru aproximativ sit): 207522.01999 (X) 470408.14606 (Y).

Repere geografice: la 3,3 km SSE de biserica ortodoxă din Giroc, la 5,46 km sud-vest de biserica ortodoxă din Urseni și la 6,81 km nord-est de biserica ortodoxă din Șag.

Reper hidrografic: la 2,37 km sud se află cursul actual al râului Timiș.

Giroc- Obiectiv 5

Istoricul cercetărilor: în acest punct au fost descoperite materiale preistorice (epoca bronzului?) în 21.06.2020 de O.C. Rogoza și Alex Lorincz.

Coordonate GPS (centru aproximativ sit): 45°41'45.17"N 21°13'20.73"E, 88 m altitudine.

Coordonate STEREO 70 (centru aproximativ sit): 205911.24217 (X) 473142.09567 (Y).

Repere geografice: la 1 km sud-vest de biserica ortodoxă din Giroc, la 1,1 km sud-est de biserica ortodoxă din Chișoda și la 6,8 km nord-est de biserica ortodoxă din Șag.

Reper hidrografic: suporturile cartografice disponibile nu relevă existența unor surse de apă majore, cu excepția bălții de la Chișoda (la 1,5 km nord-vest) și a unui ochi de apă la nord de Giroc (la 1,16 km nord-est de obiectivul 5), ambele reprezentate pe harta topografică din 1975.

⁶¹ Am folosit termenul de *obiectiv* pentru punctele cu materiale arheologice foarte puține, descoperite în zone acoperite cu vegetație densă în momentul cercetării, în cazul cărora existența sau absența unor urme antropice poate fi dovedită doar printr-o cecetare intruzivă.

3. Rudicica

Rudicica-1

Istoricul cercetărilor: materiale preistorice și medievale (sec. XV) au fost descoperite cu ocazia unei cercetări de suprafață realizată de către Dorel Micle în 23.08.2020 pentru întocmirea unui *Studiu Arheologic Teoretic* (beneficiar Crețu). Situl este amplasat parțial în hotarul comunei Giroc și parțial în hotarul comunei Moșnița Nouă (loc. Rudicica).

Coordonate GPS (centru aproximativ sit): 45°42'34.84"N 21°15'59.68"E, 89 m altitudine.

Coordonate STEREO 70 (centru aproximativ sit): 209534.90868 (X) 474566.93684 (Y).

Repere geografice: 2,82 km nord-est de biserica ortodoxă din Giroc, la 4,56 km sud-vest de biserica reformată din Moșnița Nouă, la 3,82 km nord-vest de biserica ortodoxă din Urseni și la 800 m sud-vest de calea Urseni.

Reper hidrografic: prima ridicare topografică habsburgică relevă existența unui însemnat curs de apă la cca. 250 m sud de sit.

Cercetările de suprafață desfășurate în extravilanul comunei Giroc, în intervalul 2019–2020, au relevat existența a 45 de puncte de interes arheologic (Pl. I/1). Sub aspect cronologic materialele din aceste situri arheologice acoperă majoritatea epocilor istorice, cu excepția paleoliticului și a neoliticului timpuriu. Atribuirea cronologică și culturală a unor materiale, limitată în prezent de natura cercetării, va suferi în mod cert în viitor modificări sau rafinări.

BIBLIOGRAFIE

Banner 1927,

Banner János, *A magyarországi zsugorított temetkezések*, în *Dolgozatok a Magyar Királyi Ferencz József Tudományegyetem Archaeologiai Intézetéből*, III, 1927, 1–58.

Banner 1927a,

Banner János, *Die in Ungarn gefundenen Hockergräber*, în *Dolgozatok a Magyar Királyi Ferencz József Tudományegyetem Archaeologiai Intézetéből*, III, 1927, 59–122.

Benea 2008,

D. Benea, *Cu privire la granița de sud-vest a Daciei romane. Stadiul cercetărilor românești*, în *Apulum*, 45, 1, 2008, 29–51.

Benea 2013,

D. Benea, *Istoria Banatului în antichitate*, Timișoara, 2013.

Borovszky 1925,

Borovszky Samu *et alii*, *Temes Vármegye*, Magyarország vár-megyéi és városai ... Encyklopédiája, Országos Monografia Társaság, Budapest, s.a., 1912 (?).

Berkeszy 1906,

I. Berkeszy, *Temeşmegei egyéb leletek*, în *TRÉT*, XXII, 1906.

Bozu, Bozu 2014,

F. Bozu, O. Bozu, *Preventive Archaeological Research on Middle Ground Wave from Gearmata Confine (Timiş County)*, în *Ancient Linear Fortifications on the Lower Danube*, Cluj-Napoca, 2014, 9–25.

Draşovean 1991,

F. Draşovean, *Connections between Vinča C and Tisa, Herpály, Petreşti and Bucovăţ cultures in norther Banat*, în *Banatica*, 11, 1991, 209–212.

Dörner, Boroneanţ 1968,

E. Dörner, V. Boroneanţ. *O contribuţie cu privire la datarea valurilor de pământ din vestul ţării noastre*, în *Ziridava*, II, 1968, 7–18.

Draşovean 1991a,

F. Draşovean, *Cultura Vinča, fazele C şi D, în Banat*, în Gh. Lazarovici, F. Draşovean, eds., *Cultura Vinča în România (Origine, evoluţie, legături, sinteze)*, Comisia Muzeelor şi Colecţiilor, Muzeul de Istorie al Judeţului Caraş – Severin – Reşiţa, Muzeul Banatului – Timişoara, Muzeul de Istorie al Transilvaniei – Cluj – Napoca. [Volum editat cu ocazia Simpozionului Internaţional „Cultura Vinča – Rolul şi Legăturile Sale”; Reşiţa – Timişoara, 12–17 mai 1991], Timişoara, 1991, 59–66–70.

Draşovean 1993,

F. Draşovean, *Cultura Petreşti în Banat*, în *SIB*, XVI, 1993, 1–43.

Draşovean 1994,

F. Draşovean, *The Petreşti Culture in Banat*, în *AnB (S.N)*, III, 1994, 139–170.

Draşovean 1996,

F. Draşovean, *Cultura Vinča târzie (faza C) în Banat*, Timişoara 1996.

Draşovean *et alii* 1996,

F. Draşovean, D. Ţeicu, M. Muntean, *Hodoni. Locuirile neolitice şi necropola medieval timpurie*, Reşiţa, 1996.

Draşovan 1997,

F. Draşovean, *Die Petreşti-Kultur im Banat*, în *PZ*, 72, 1, 1997, 54–80.

Drașovean 1999,

F. Drașovean, *Studii privind așezările preistorice în arealul Tisa-Mureșul Inferior (ediție trilingvă)*, Timișoara, 1999.

Drașovean 2009,

F. Drașovean, *Cultural Relationship in the Late Neolithic of the Banat*, în *Ten years after: The Neolithic of the Balkans, as uncovered by the last decade of research*. Papers of Symposium Timișoara, 9–10. November 2007, Timișoara, 2009, 259–273.

Drașovean et alii 2004,

F. Drașovean, D. Benea, M. Mare, M. Muntean, D. Tănase, M. Crânguș, F. Chiu, D. Micle, S. Regep-Vlascici, Al. Szentmiklosi, A. Ștefănescu, C. Timoc, *Săpăturile arheologice preventive de la Dumbrăvița. DN –varianta ocolitoare Timișoara, km. 549+076 – DN 69 km. 6+430, Mvsevum Banaticvm Temesiense*, BHAB XXXIII, Timișoara, 2004.

El Susi 2008,

G. El Susi, *Raport preliminar asupra materialului faunistic de la Giroc-Mescal (jud. Timis)*, în *Drobeta*, XVIII, 2008, 57–64.

Fântâneau et alii 2019,

C. Fântâneau, G. Bălan, R. Burlacu-Timofte, *Raport de diagnostic arheologic intruziv pentru proiectul Varianta de Ocolire Timișoara Sud*, Timișoara, 2019, înregistrat la Direcția Județeană pentru Cultură Timiș cu nr. 1217/26.03.2019 și la Muzeul național al Unirii Alba-Iulia cu nr. 1032/26.03.2019.

Fântâneau et alii 2019a,

C. Fântâneau, Al. Flutur, Al. Gergescu, *Raport de Cercetare Arheologică Preventivă Chișoda, Jud. Timiș – „Valul Roman Chișoda, Varianta Ocolitoare Timișoara – Sud”*, Alba Iulia, 2009.

Gindele 2019,

R. Gindele, *Așezarea de sec. IV-V d. Hr. de pe varianta de ocolire a municipiului Timișoara, situl 3*, în *AnB (S.N.)*, XXVII, 2019, 221–238.

Gligor 2008,

M. Gligor, *Contribuții la repertoriul descoperirilor aparținând grupului Foeni pe teritoriul României*, în *PA*, VII–VIII, 2008, 1–18.

Gligor 2009,

M. Gligor, *Așezarea neolitică și eneolitică de la Alba Iulia-Lumea Nouă în lumina noilor cercetări*, Cluj-Napoca, 2009.

Gogâltan 1993,

F. Gogâltan, *Materiale arheologice aparținând culturii Cruceni Belegiș*, în *Tibiscum*, VIII, 1993, 63–74.

Gogâltan 1996,

F. Gogâltan, *Die späte Gornea-Kalakača Siedlung von Giroc und die Frage des Beginns der Basarabi-Kultur im Südwesten Rumäniens*, în *Der Basarabi-Komplex in Mittel- und Südosteuropa. Kolloquium in Drobeta-Turnu Severin (7.–9. November 1996)*, Bukarest, 1996, 33–51.

Gogâltan, Stavilă 2020,

F. Gogâltan, A. Stavilă, *The Late Bronze Age Settlement from Giroc (Timiș County). The 1992–1993 archaeological excavations*, în *Ziridava*, XXXIV, 2020, 511–512.

Gogâltan et alii 2007,

F. Gogâltan, Al. Szentmiklosi, V. Cedică, *Giroc, com. Giroc, jud. Timiș*, în CCA – campania 2006. A XLI-a Sesiune Națională de Rapoarte Arheologice, Tulcea, 29 mai – 1 iunie 2007, București, 2007, 163–165.

Grisellini 1984,

Francesco Grisellini, *Încercare de istorie politică și naturală a Banatului Timișoarei*, Timișoara, 1984.

Lazarovici 1979,

Gh. Lazarovici, *Neoliticul Banatului*, BMN IV, 1979.

Lazarovici 1987,

Gh. Lazarovici, „Șocul” Vinča C în Transilvania. Contribuții la geneza eneoliticului timpuriu, în *ActaMP*, XI, 1987, 33–56.

Lazarovici, Kalmar 1993,

Gh. Lazarovici, Z. Kalmar Maxim, *Parța. Despre arhitectura culturii Banatului*, în *Tibiscum*, VIII, 1993, 41–62.

Lazarovici, Lazarovici 2006,

C. M. Lazarovici, Gh. Lazarovici, *Arhitectura neoliticului și Epocii Cuprului din România*, vol. I: Neoliticul, BAM VI, Iași, 2006.

Lazarovici, Lazarovici 2007,

C. M. Lazarovici, Gh. Lazarovici, *Arhitectura neoliticului și epocii cuprului. II. Epoca Cuprului*, BAM VII, Iași, 2007.

Luca 2006,

S. A. Luca, *Descoperiri arheologice din Banatul Românesc – Repertoriu*, BiblSeptem XVIII, cu contribuții de: C. Suciu și S. Istrate Purece, ed. S. A. Luca, Alba Iulia, Sibiu, 2006.

Luca 2009,

S. A. Luca, *Issues in Defining the Foeni-Mintia Cultural Group in Transylvania*, în *Itinera In Praehistoria. Studia In Honorem Magistri Nicoale Ursulescu Quinto et Sexagesimo Anno*, Iași, 2009, 199–210.

Luca, Urian 2012,

S. A. Luca, C. Urian, *Neue Archäologische Funde im Kreis Temesch/Timiș sowie einige Fragen zur Einordnung der Kulturgruppe Foieni-Mintia in Siebenbürgen*, în *Forschungen zur Volks- und Landeskunde*, 55, 1, 2012, 7–31.

Mărcuți, Rogozea 2019,

F. Mărcuți, O. C. Rogozea, *Contribuții la repertoriul arheologic al Banatului. Interfluviul Timiș-Bega (Timișoara-zona de frontieră cu Serbia)*, în *Arheovest*, VII, Szeged, 2019, 427–488.

Măruia et alii 2011,

L. Măruia, D. Micle, A. Cîntar, M. Ardelean, A. Stăvilă, L. Bolcu, O. Borlea, P. Horak, C. Timoc, C. Floca, L. Vidra, *ArheoGIS. Baza de date a siturilor arheologice cuprinse în Lista Monumentelor Istorice a județului Timiș. Rezultatele cercetărilor de teren*, BioFlux, Cluj-Napoca, 2011.

Medeleț, Bugilan 1987,

F. Medeleț, I. Bugilan, *Contribuții la problema și la repertoriul movilelor de pământ din Banat*, în *Banatica*, 9, 1987, 87–198.

Micle, Rogozea 2007,

D. Micle, O. C. Rogozea, *Puncte arheologice cu descoperiri atribuite perioadei post-romane din hotarul administrative al municipiului Timișoara*, în *Arheovest*, IV/1, In Honorem Adrian Bejan, Szeged, 2016, 389–440.

Milleker 1897,

B. Milleker, *Délmagyarország régiségleletei. A honfoglalás előtti időkből*, Temesvár, 1897.

Milleker 1906,

B. Milleker, *Délmagyarország régiségleletei. A honfoglalás előtti időkből*, III, Temesvár, 1906.

Miletz 1876,

Miletz J., *Temes- és Arad-vármegyék történelmi és régészeti emlékei* (I Közlés), în *Történelmi és Régészeti Értesítő – A Délmagyarországi Történelmi És Régészeti Társulat Közlönye*, II, 1876, 128–136.

Ortvay 1896,

Ortvay T., *Temes vármegye és Temesvár város története. A legrégibb időktől a jelenkorig*, în *Első kötet – Első könyv: Óskor. A vidék földtani alakulásától a kelta-vaskor végeig*, Megyei leletek és hazai általános ősművelődési állapotok alapján írta Ortvay Tivadar, Pozsony, 1896.

Popescu 1944,

D. Popescu, *Die frühe und mittlere Bronzezeit in Siebenbürgen*, București, 1944.

Posea 1997,

G. Posea, *Câmpia de vest a României (Câmpia Banato-Crișană)*, București, 1997.

Radu 1978,

R. Ortansa, *Plastica neolitică de la Chișoda-Veche și câteva probleme ale neoliticului din nordul Banatului*, în *Tibiscus*, V, 1979, p. 67–76.

Rogozea 2016,

O. C. Rogozea, *Descoperiri neolitice și eneolitice recente din județul Timiș*, în *PB*, VI, 2016, 11–32.

Rogozea 2018,

O. C. Rogozea, *Raport de diagnostic arheologic intruziv C.F. 412661, beneficiar Socodol*, înregistrat în arhiva DJC Timiș nr. 2840/20.08.2018.

Rogozea 2018,

O. C. Rogozea, *Descoperiri neolitice și eneolitice recente din vestul României (II)*, în *Arheovest*, VI/1, In Memoriam Marian Gumă, 2018, Szeged, 147–168.

Rogozea 2021,

O. C. Rogozea, *Descoperiri neolitice și eneolitice recente în județul Timiș (IV)*, în *Arheovest*, IX, Cluj-Napoca, 2021, 161–225.

Rogozea, Rogozea 2016,

O. C. Rogozea, P. Rogozea, *Contribuții la repertoriul așezărilor atribuite epocii bronzului din vestul României*, în *Sargeția*, VII (XLIII), Serie Nouă, 2016, 139–200.

Stavilă 2022,

A. Stavilă, *Timișoara, jud. Timiș Punct: la 0,14 km NNV față de răcitorul CET, la 0,1 km SE față de sediul S.C Autoglobus 2000 S.R.L și la 0,06 km est față de benzinăria OMV*, în *CCA*, București, 2022, 734–735.

Szentmiklosi 2021,

Al. Szentmiklosi, *Așezările culturii Cruceni-Belegis în Banat*, Cluj-Napoca, 2021.

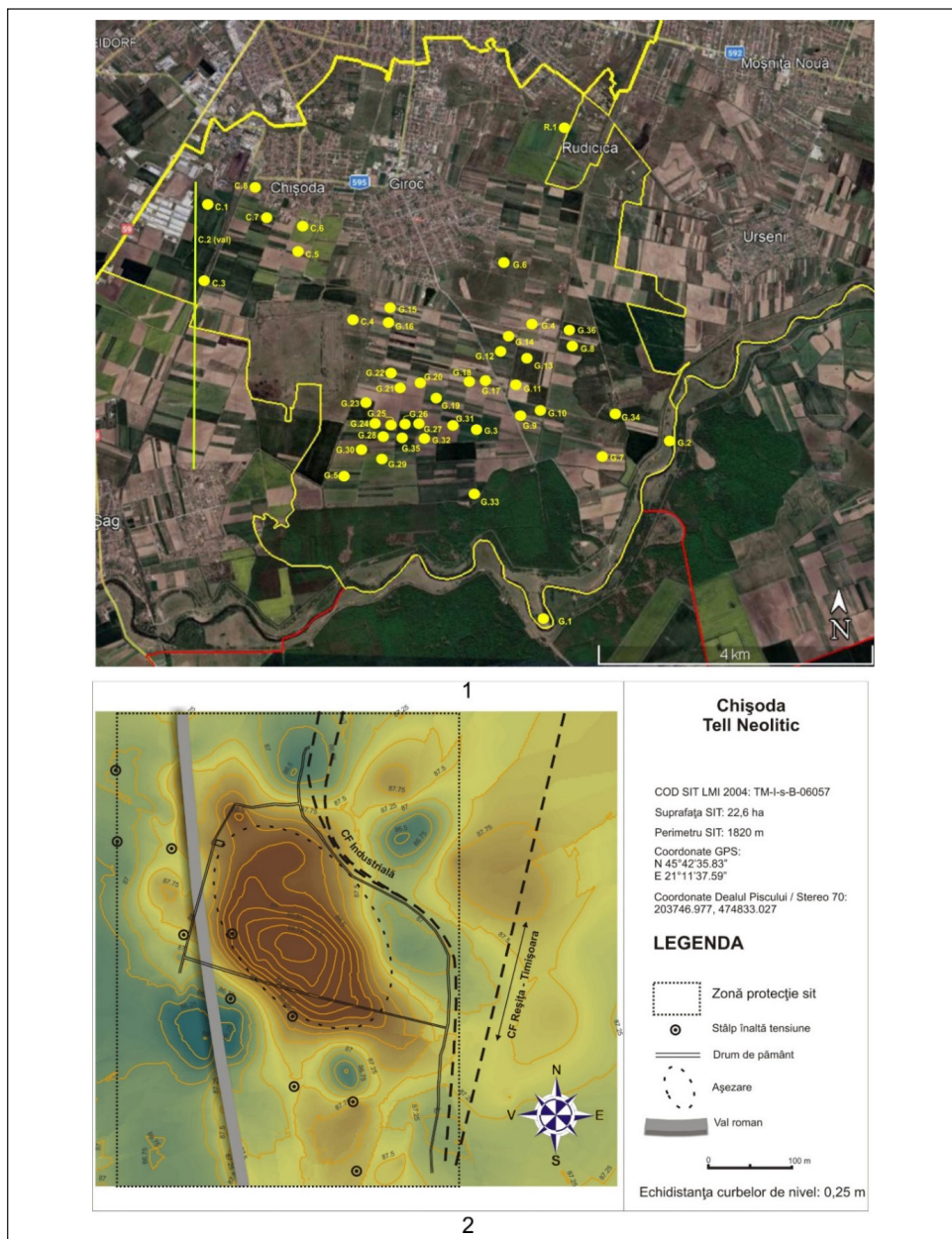
ARCHAEOLOGICAL SURFACE SURVEYS IN THE ADMINISTRATIVE
BOUNDARY OF THE MUNICIPALITY OF TIMIȘOARA AND IN
THE PERI-URBAN AREA (I). ARCHAEOLOGICAL REPERTOIRE
OF GIROC COMMUNE (CHIȘODA AND GIROC LOCALITIES)

Abstract

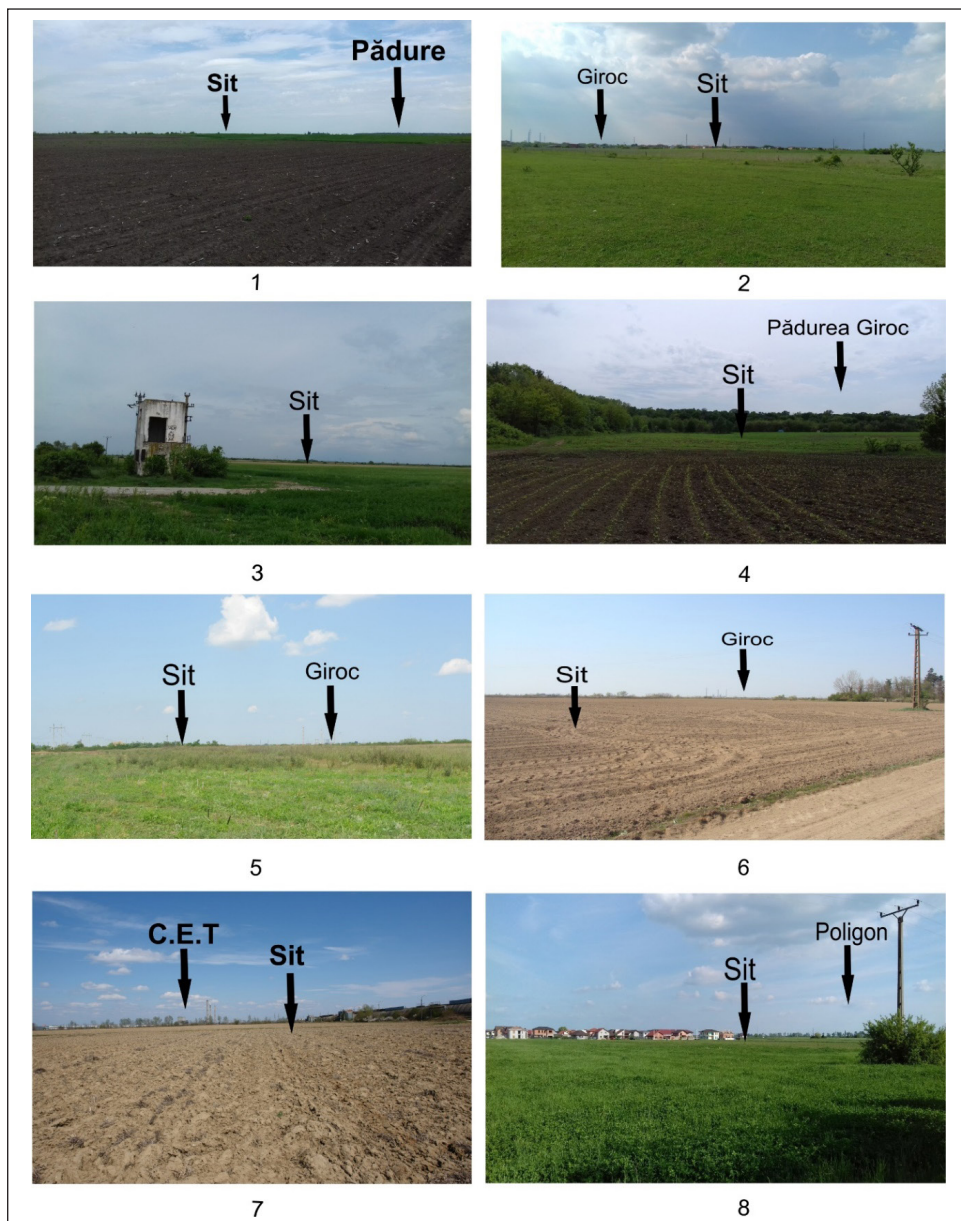
Between 2019 and 2020 a series of surface surveys were carried out in the administrative border of the Giroc commune, with the aim of identifying new archaeological sites or re-identifying those already known. This research was determined by the drafting of the Archaeological Report for the General Urban Plan of the Giroc commune, a commune formed by the localities of Giroc and Chișoda.

The field walkings revealed the existence of eight archaeological sites in the vicinity of Chișoda, three of which were already published (Chișoda-1/Livezi/Tell/Termocentrală, Chișoda-2/Valul Roman and Chișoda-3) and five were unknown. 33 new sites were identified within the boundaries of the town of Giroc (one partially located within the boundaries of the town of Rudicica) and four published sites (Giroc-1, Giroc-2/Mescal, Giroc-3/La Pruni și Giroc-6/La Nemți). Taken together, all the discoveries in this area represent 45 points of archaeological interest.

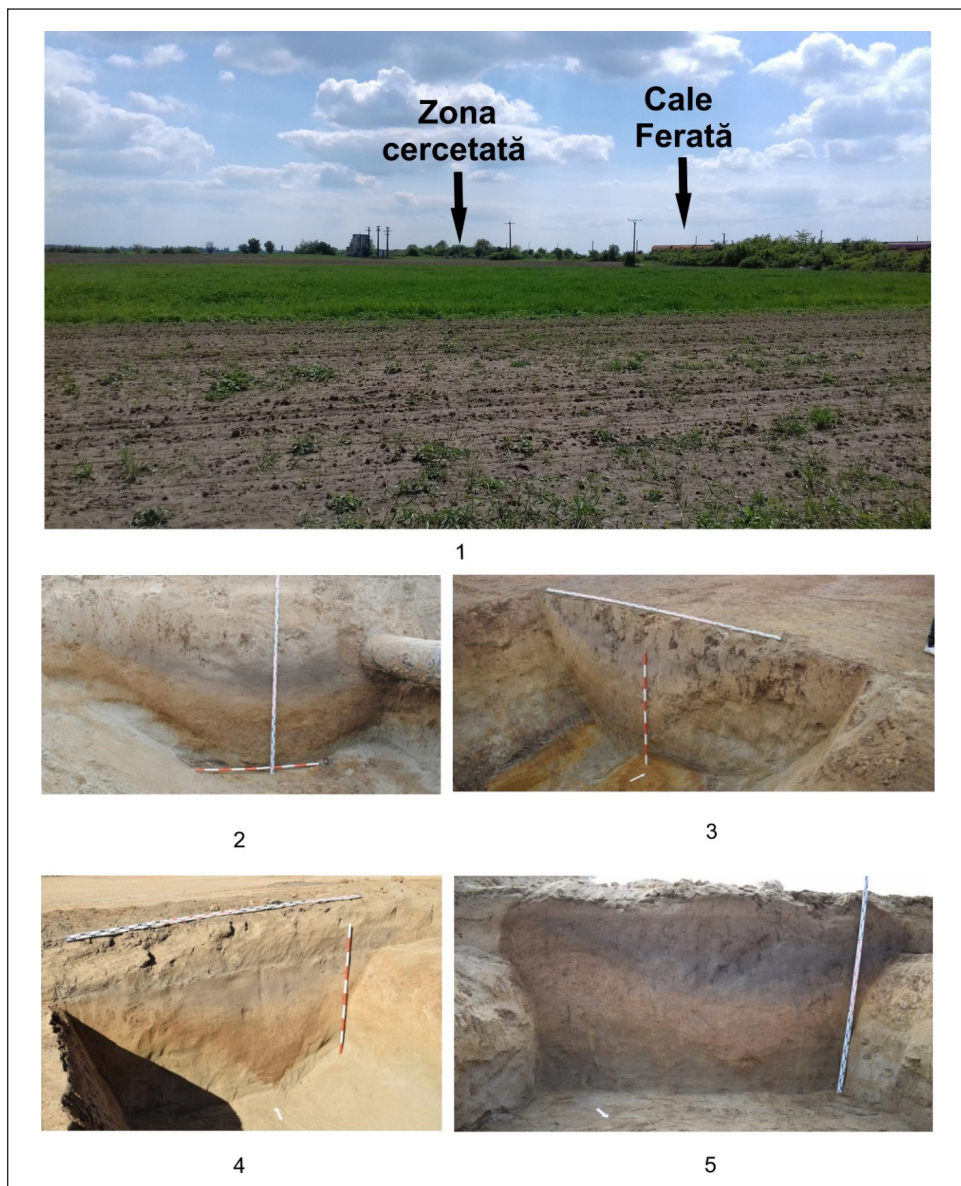
Chronologically, most historical eras are represented, except for the Paleolithic and the early Neolithic.



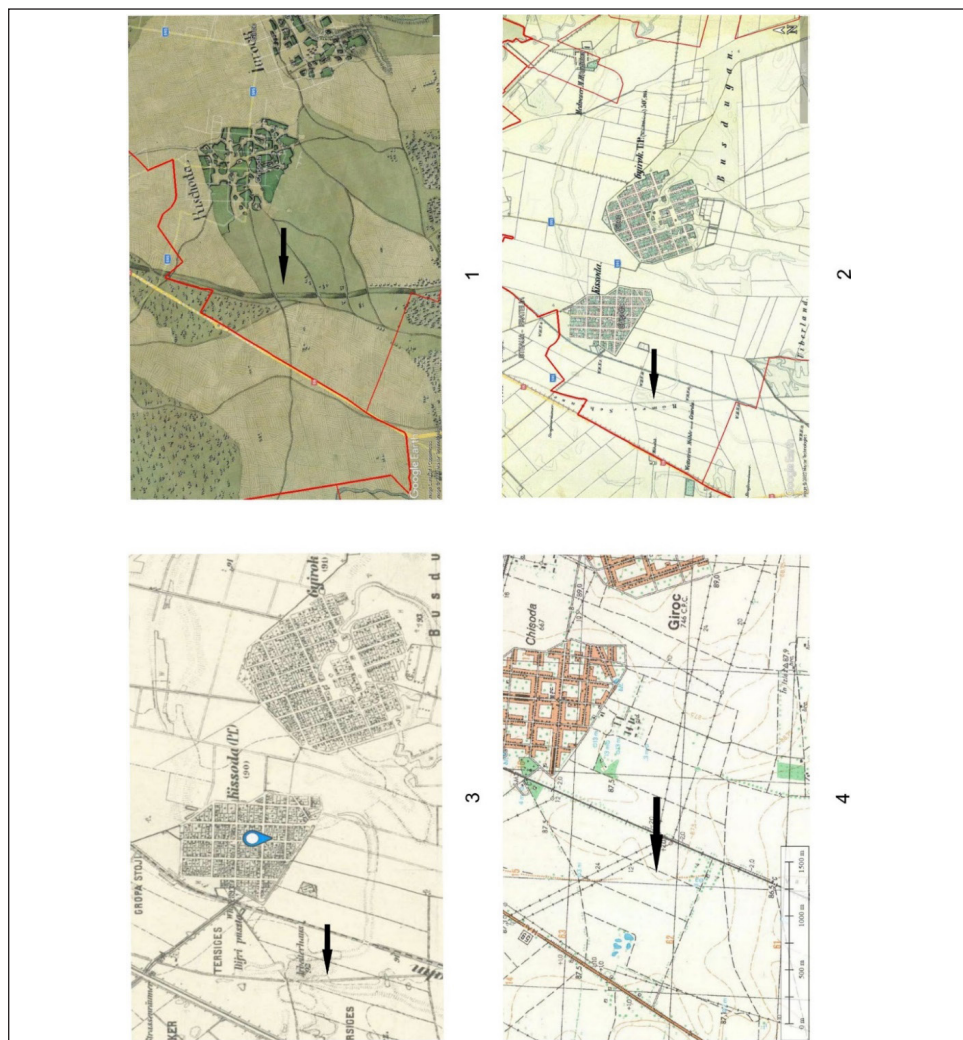
Pl. I. 1. Dispunerea punctelor cu material arheologic din hotarul comunei Giroc (imagine satelitară Google Earth); 2. Ridicarea topografică a tellului Chișoda-Livezi (după Măruia *et alii* 2011). / 1. Display of sites with archaeological material in the boundary of Giroc (Google Earth satellite image); 2. Topographic survey of the tell of Chișoda-Livezi (up to Măruia *et alii* 2011).



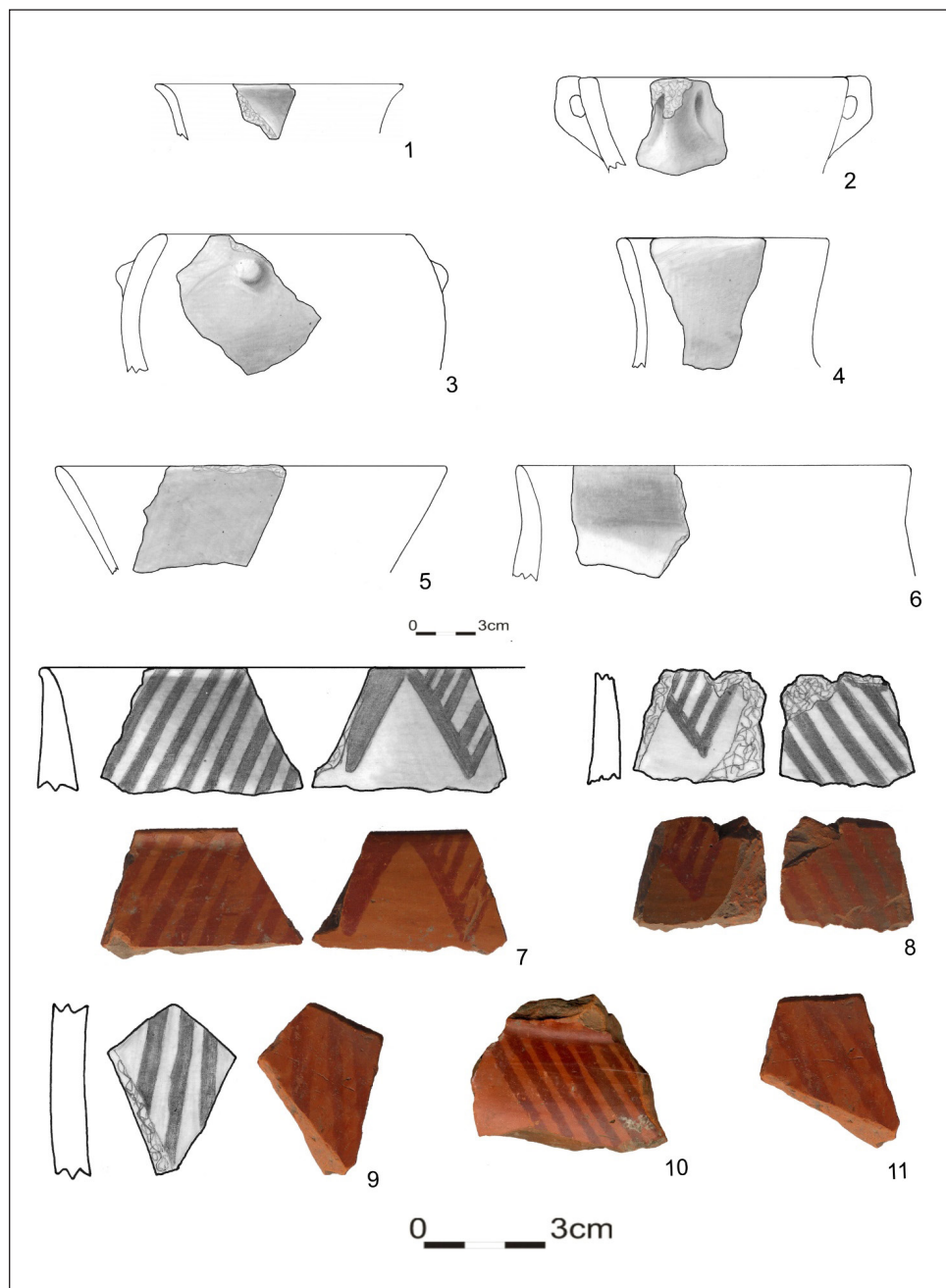
Pl. II. 1. Giroc-3 (văzut înspre NE); 2. Giroc-6 (văzut înspre NV); 3. Giroc-11 (văzut înspre NE); 4. Giroc-33 (văzut înspre S); 5. Giroc-36 (văzut înspre NV); 6. Giroc-34 (văzut înspre E); 7. Chișoda-3 (văzut înspre N); 8. Chișoda-8 (văzut înspre SE). / 1. Giroc - 3 (seen from N-E); 2. Giroc - 6 (seen from NW); Giroc - 11 (seen from NE); 4. Giroc - 33 (Seen from S); 5. Giroc - 36 (seen from NW); 6. Giroc - 34 (seen from E); 7. Giroc - 3 (seen from N); 8. Chișoda - 8 (seen from SE).



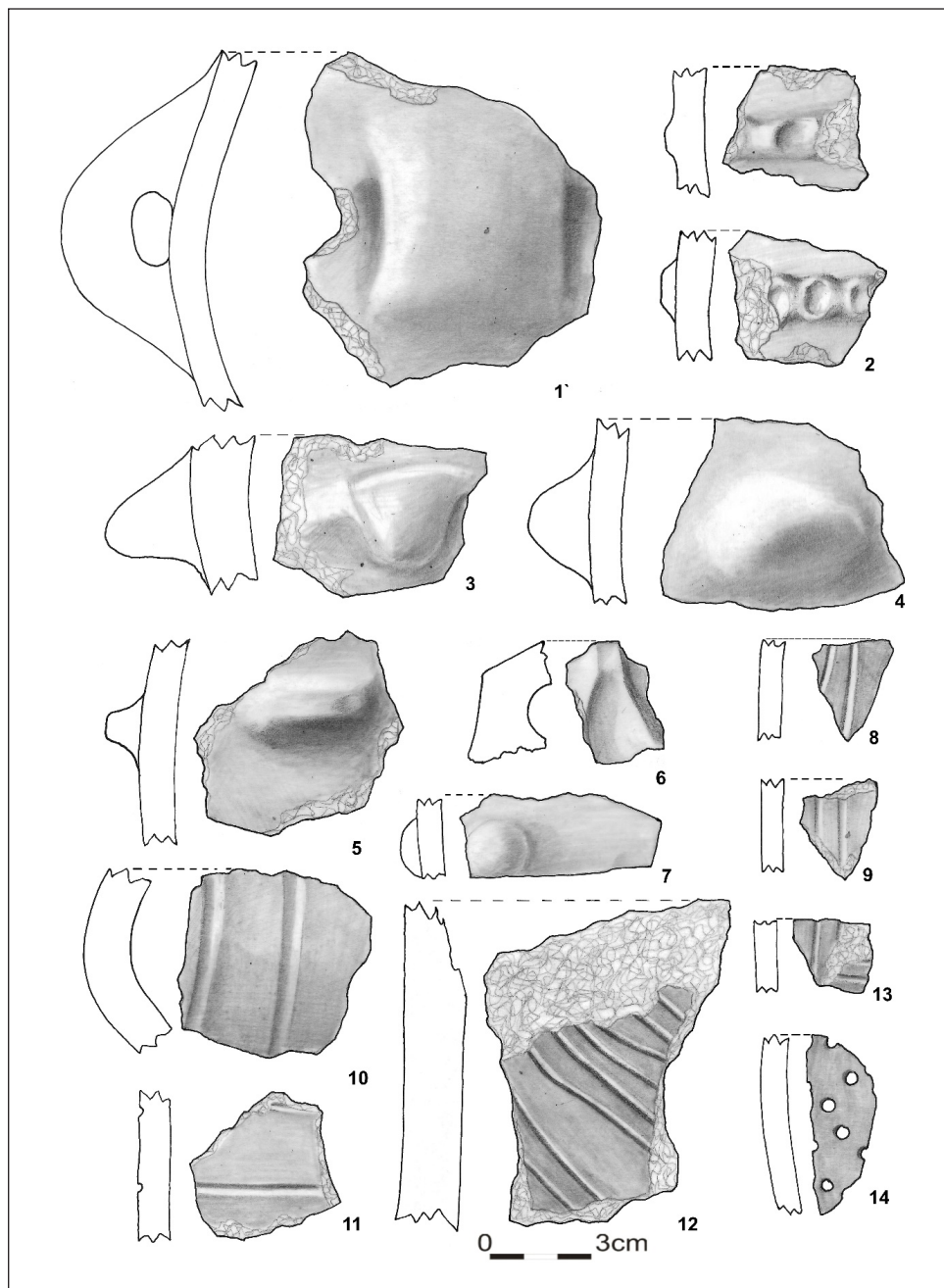
Pl. III. 1. Secțiunea din Valul Roman cercetată în 2019 (vedere înspre SV); 2. Profilul sudic al șantului 1 în S3; 3. Profilul nordic al șantului 1 în S3; 4. Profilul nordic al șantului 1 în S3; 5. Profilul sudic al șantului 2 în S2. (2–5 după Fântâneau *et alii* 2019a). / 1. Section from the Roman Wall examined in 2019 (seen from SW); 2. Southern profile of ditch 1 in Section 3; 3. Northern profile of ditch 1 in Section 3; 4. Northern profile of ditch 1 in Section 3; 5. Southern profile of ditch 2 in Section 2 (2–5 up to Fântâneau *et alii* 2019a).



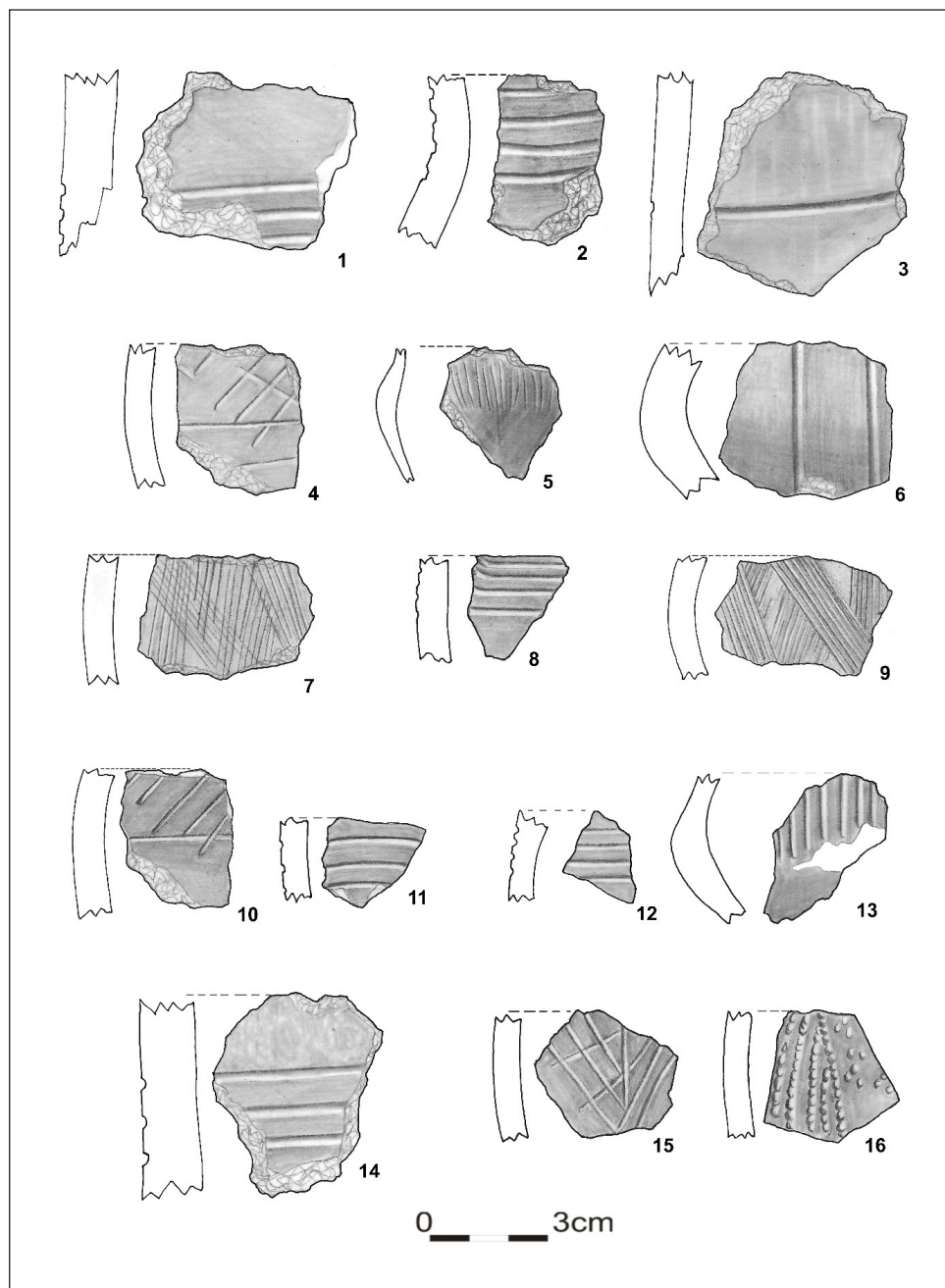
Pl. IV. 1. „Valul roman” pe Josephinische Landesaufnahme (Prima ridicare topografică a Imperiului Habsburgic/ Ridicarea topografică iosefină – 1769–1772); 2. „Valul roman” Franziszeische Landesaufnahme (A doua ridicare topografică a Imperiului Habsburgic/ Ridicarea topografică franciscană – 1806–1869); 3. „Valul roman” pe Planurile Directoare de Trăgere, 1920; 4. „Valul roman” pe harta topografică a României 1_25000, ediția 1975. / 1. „The Roman Wall” on the Josephinische Landesaufnahme (the First Topographic Survey of the Habsburg Empire – the Josephinian Land Survey – 1769 – 1772); 2. „The Roman Wall” on the Franziszeische Landesaufnahme (The Second Topographic Survey of the Habsburg Empire – Second military survey – 1806–1869); 3. „The Roman Wall” on the Romanian military surveys, 1920; 4. „The Roman Wall” on the topographic map of Romania 1_25000, 1975 issue.



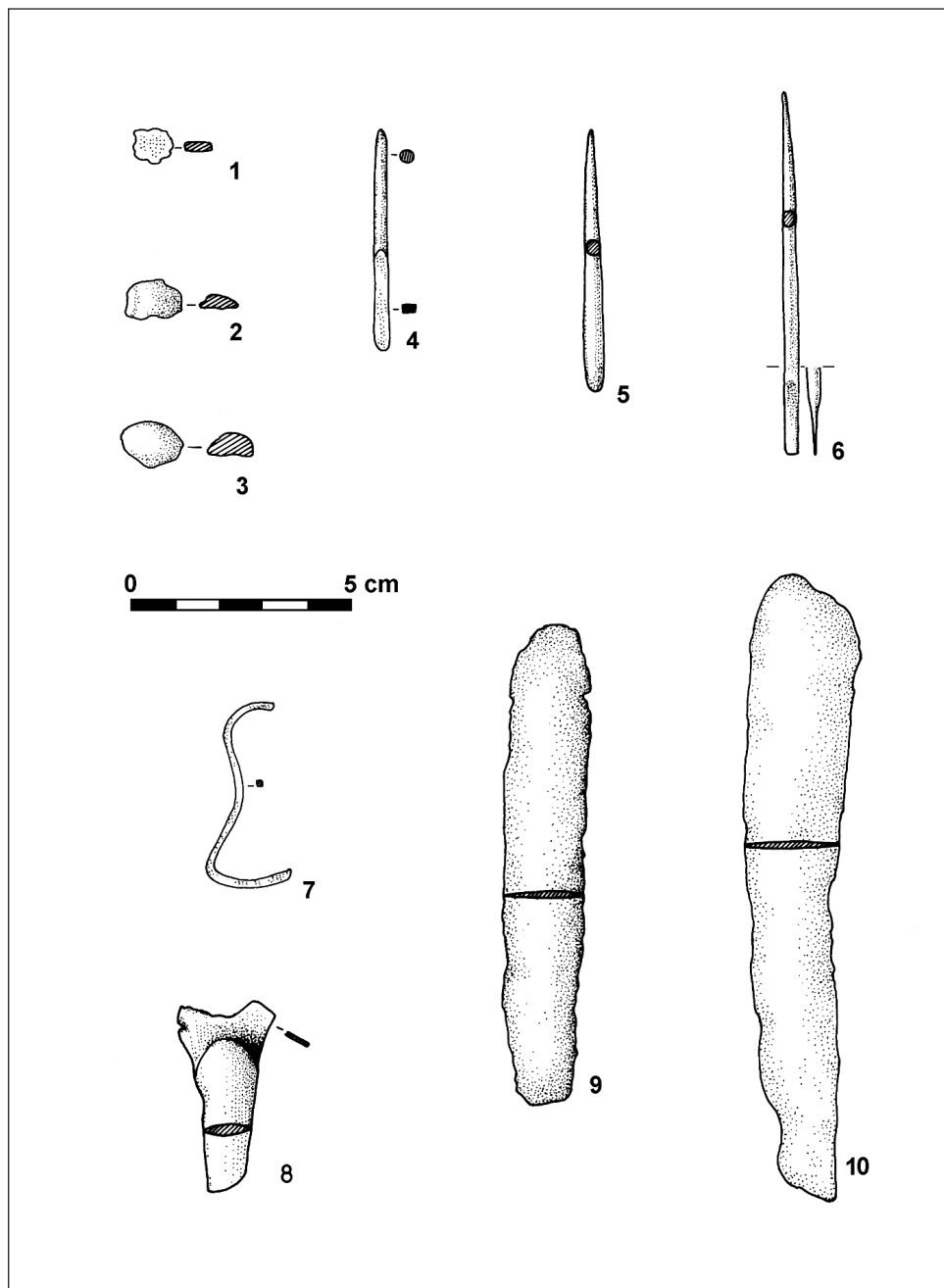
Pl. V. 1–11. Fragmente ceramice descoperite pe suprafața sitului Ghiroda–1/Livezi (după Mărcuți, Rogozea 2019). / Ceramic findings from Ghiroda–1/Livezi surface (up to Mărcuți, Rogozea 2019).



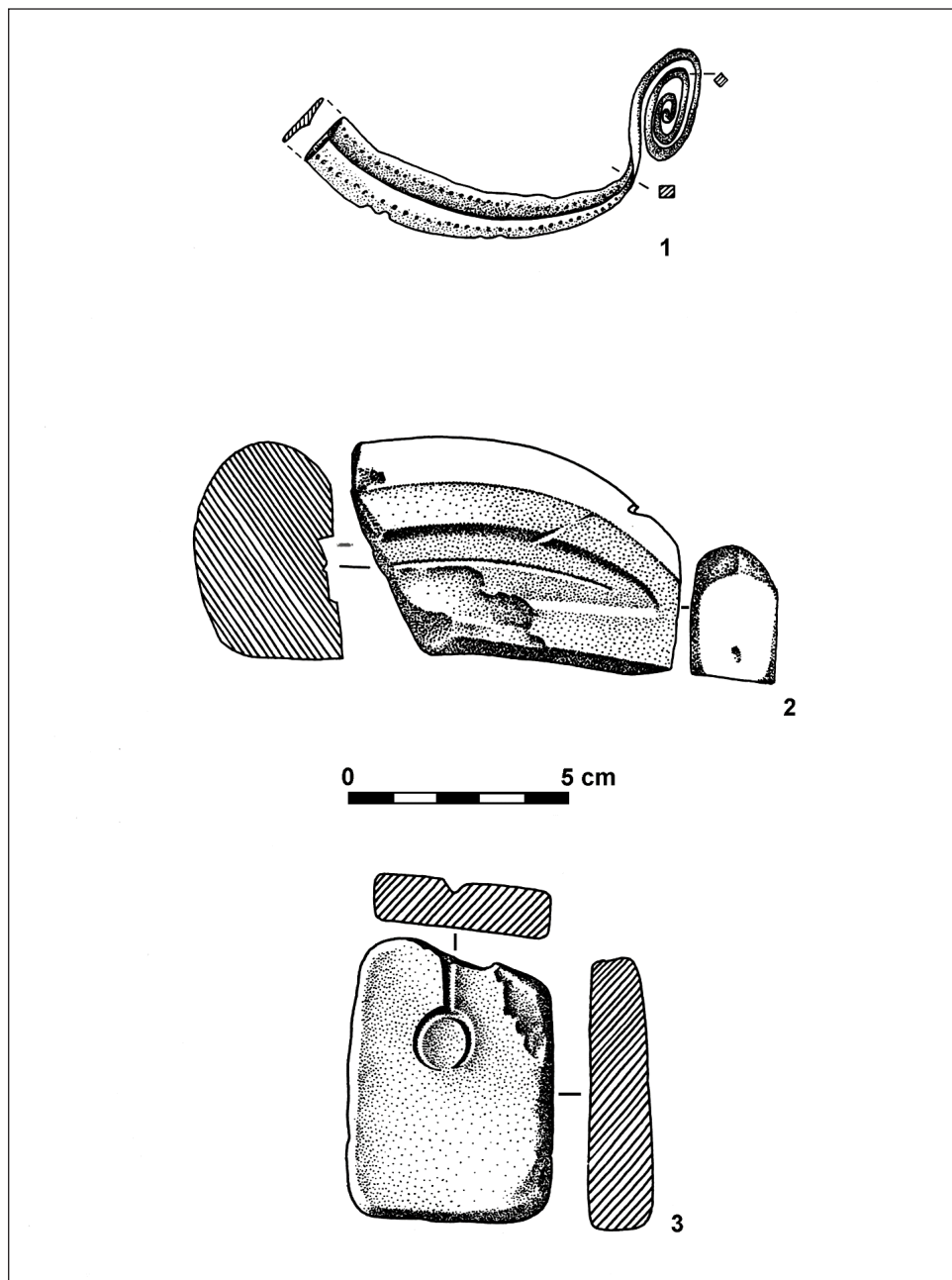
Pl. VI. 1-14. Fragmente ceramice descoperite pe suprafața sitului Ghiroda-1/Livezi (după Mărcuți, Rogozea 2019). / Ceramics from Ghiroda-1/Livezi surface (up to Mărcuți, Rogozea 2019).



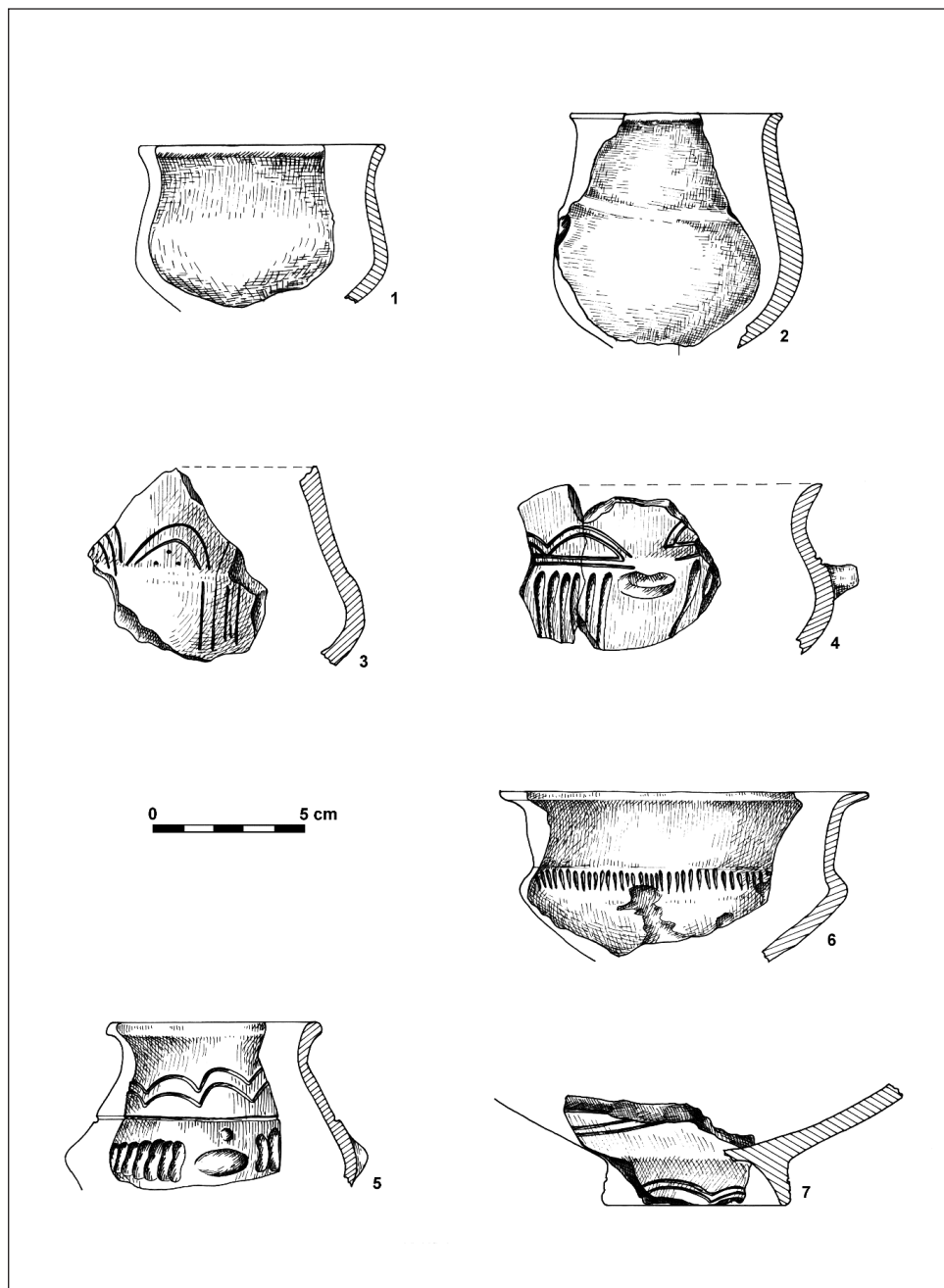
Pl. VII. 1–16. Fragmente ceramice descoperite pe suprafața sitului Ghiroda–1/Livezi (după Mărcuți, Rogozea 2019). / Ceramics from Ghiroda–1/Livezi surface (up to Mărcuți, Rogozea 2019).



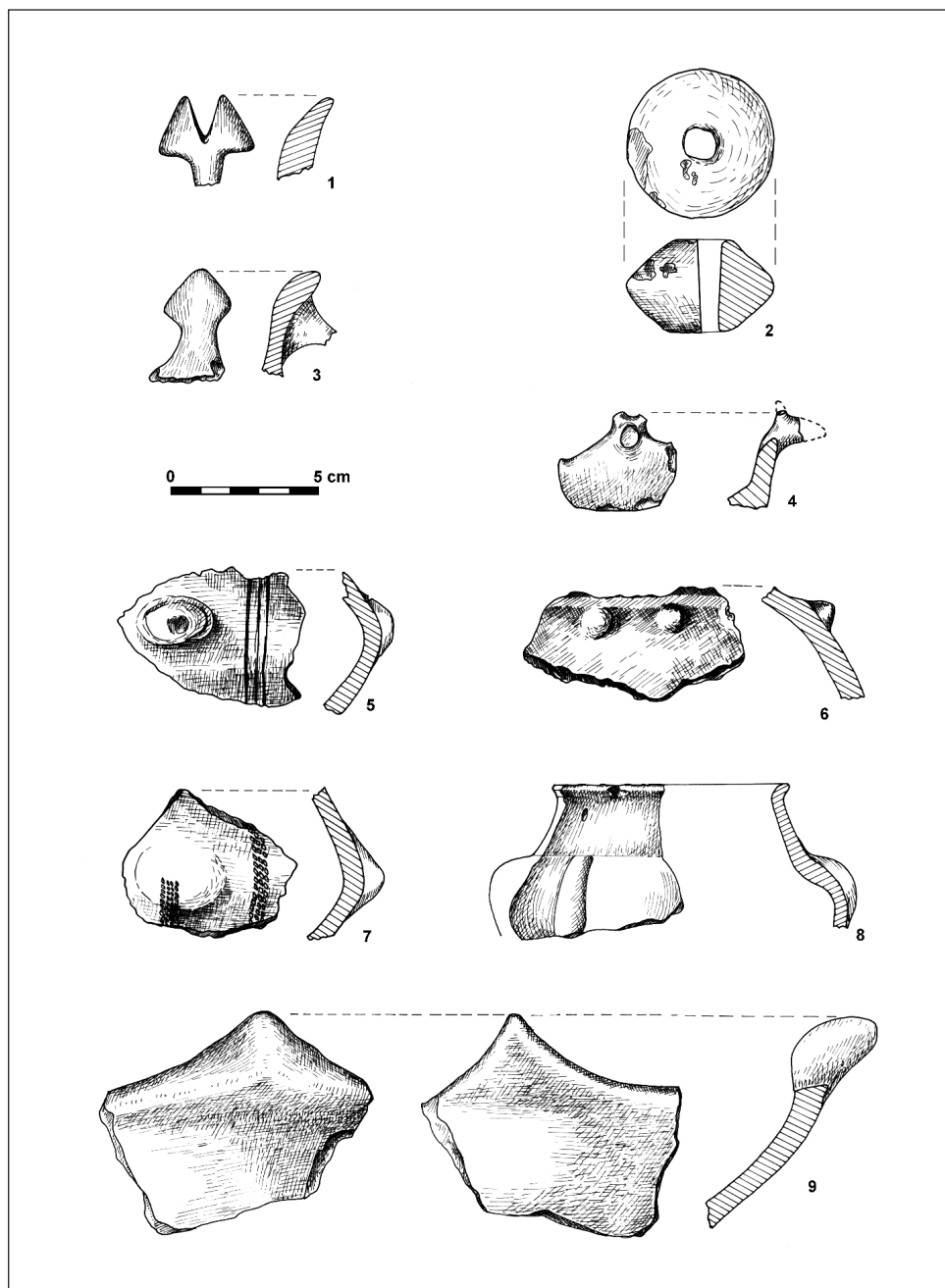
Pl. VIII. 1–10. Piese din bronz descoperite în situl Giroc-Mescal (după Gogâltan, Stavilă 2020). / Bronze artifacts found in the site of Giroc-Mescal (up to Gogâltan, Stavilă 2020).



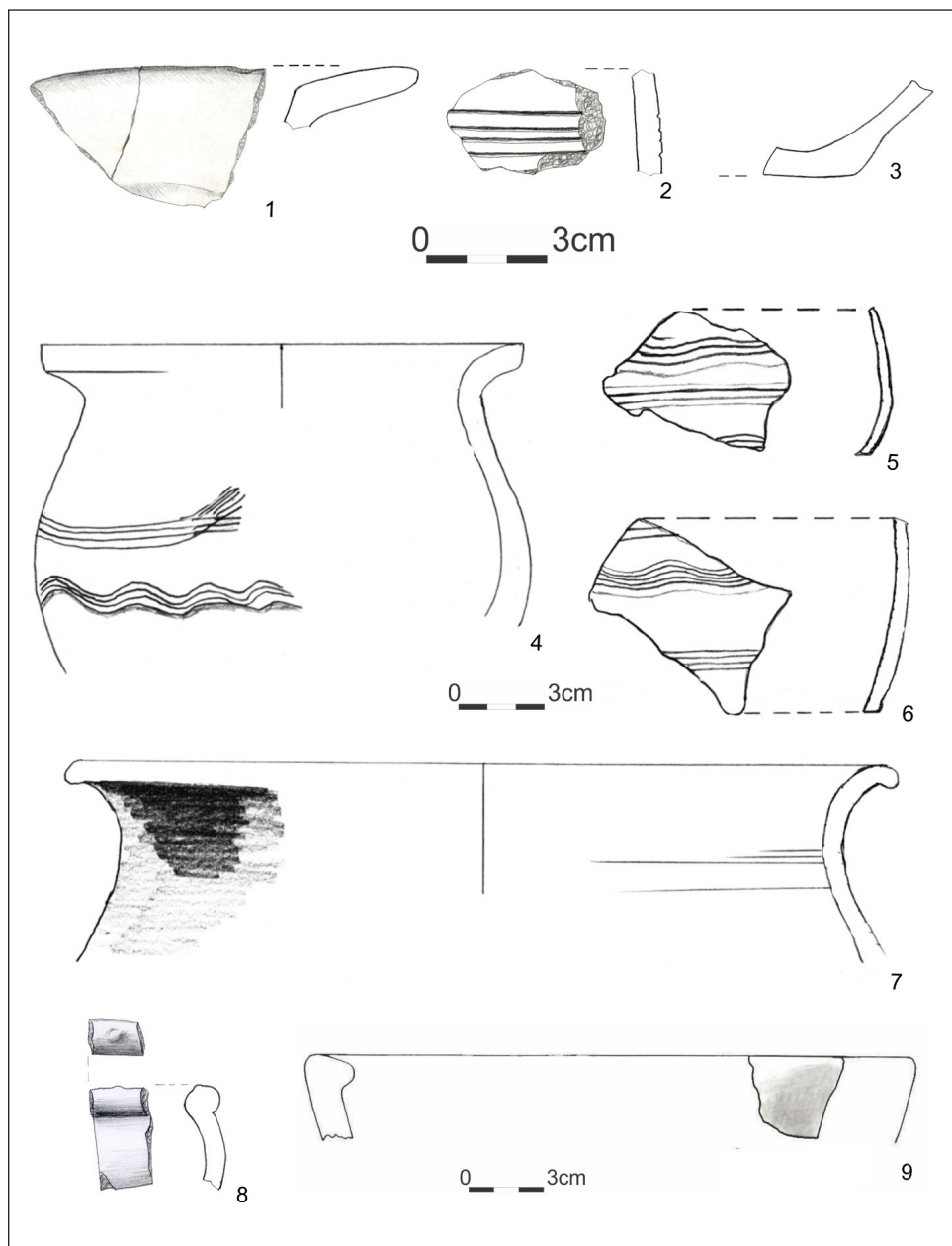
Pl. IX. 1. Fragment de brățară din situl Giroc-Mescal; 2. Tipar din lut pentru seceră din situl Giroc-Mescal; 3. Tipar de lut pentru pandantive (după Gogâltan, Stavilă 2020). / 1. Fragment of a bracelet from the site of Giroc-Mescal; 2. Sickle clay pattern from the site of Giroc-Mescal; 3. Pendants clay pattern (up to Gogâltan, Stavilă 2020).



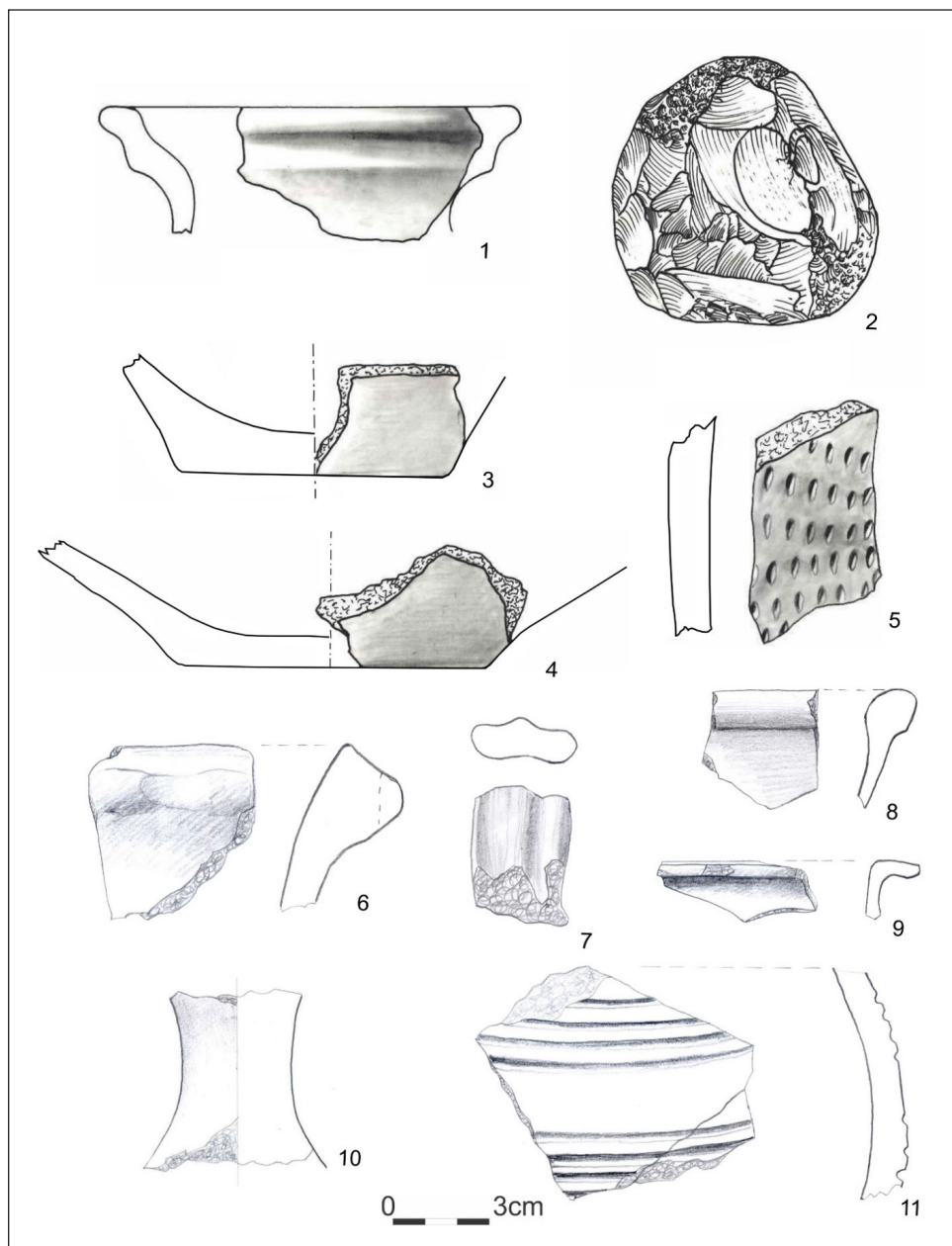
Pl. X. 1–7 Ceramică din situl Giroc-Mescal (după Gogâltan, Stăvilă 2020). / Ceramics from the site of Giroc-Mescal (up to Gogâltan, Stăvilă 2020).



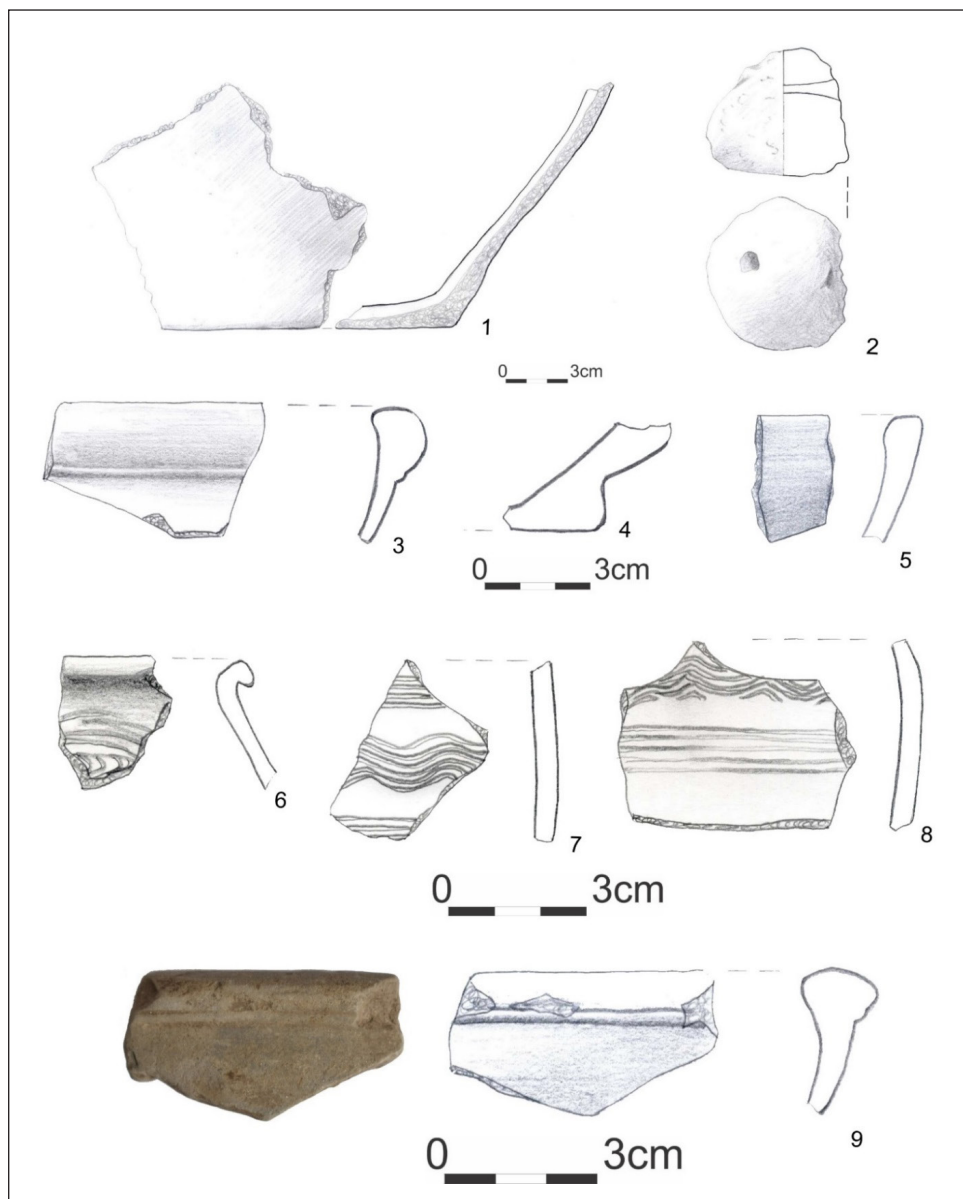
Pl. XI. 1–9 Ceramică din situl Giroc-Mescal (după Gogâltan, Stavilă 2020). / Ceramics from the site of Giroc-Mescal (up to Gogâltan, Stavilă 2020).



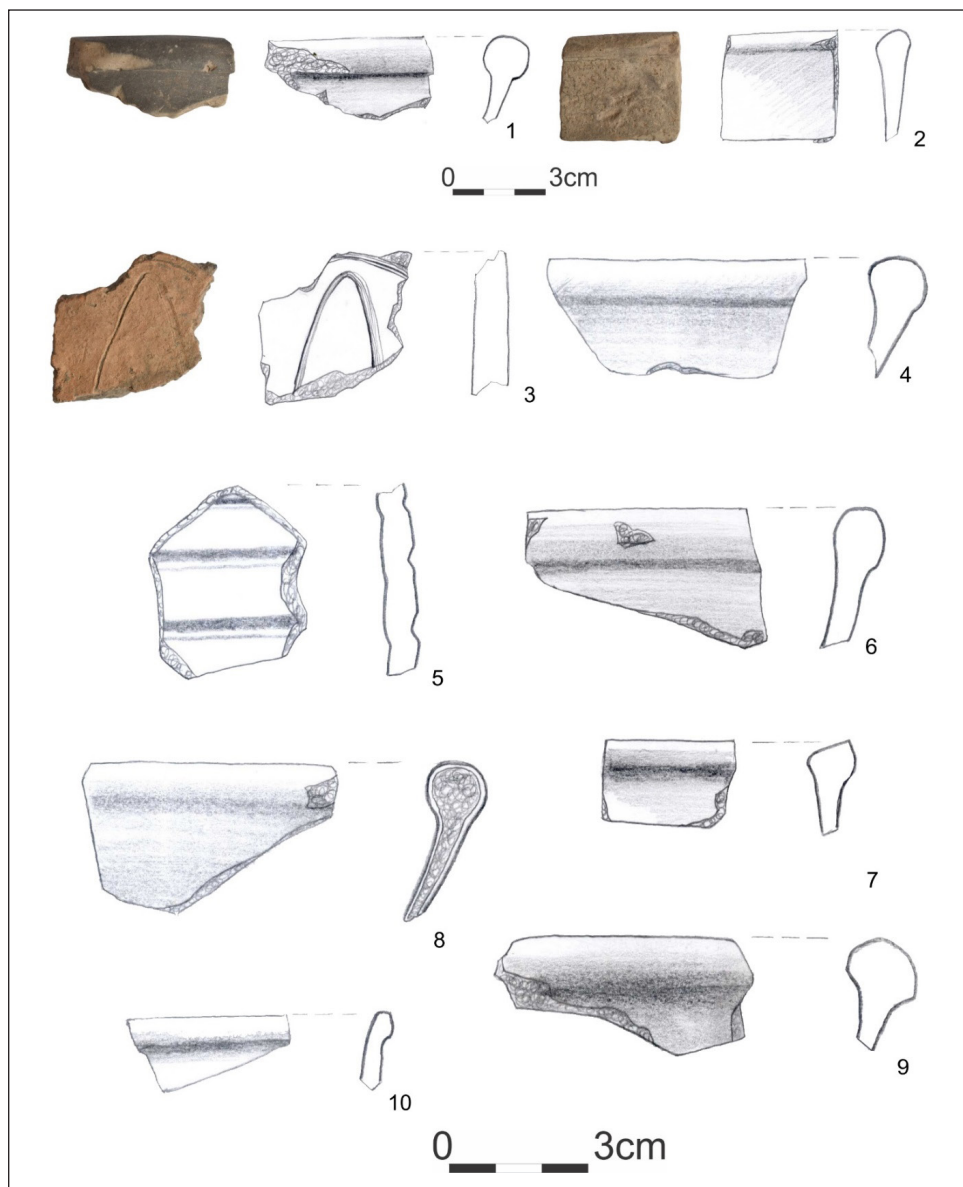
Pl. XII. 1–3. Ceramică de pe suprafața sitului Ghiroda–3 (după Rogoza, Rogoza 2016); 5–7. Ceramică de pe suprafața sitului Giroc–1 (desene Liviu Măruia); 8–9. Ceramică de pe suprafața sitului Giroc–3/Seliște. / 1–3. Ceramics from the situ of Ghiroda surface (up to Rogoza, Rogoza 2016); 5–7. Ceramics from the situ of Giroc–1 (drawings Liviu Măruia); 8–9. Ceramics from the situ of Giroc–3/Seliște.



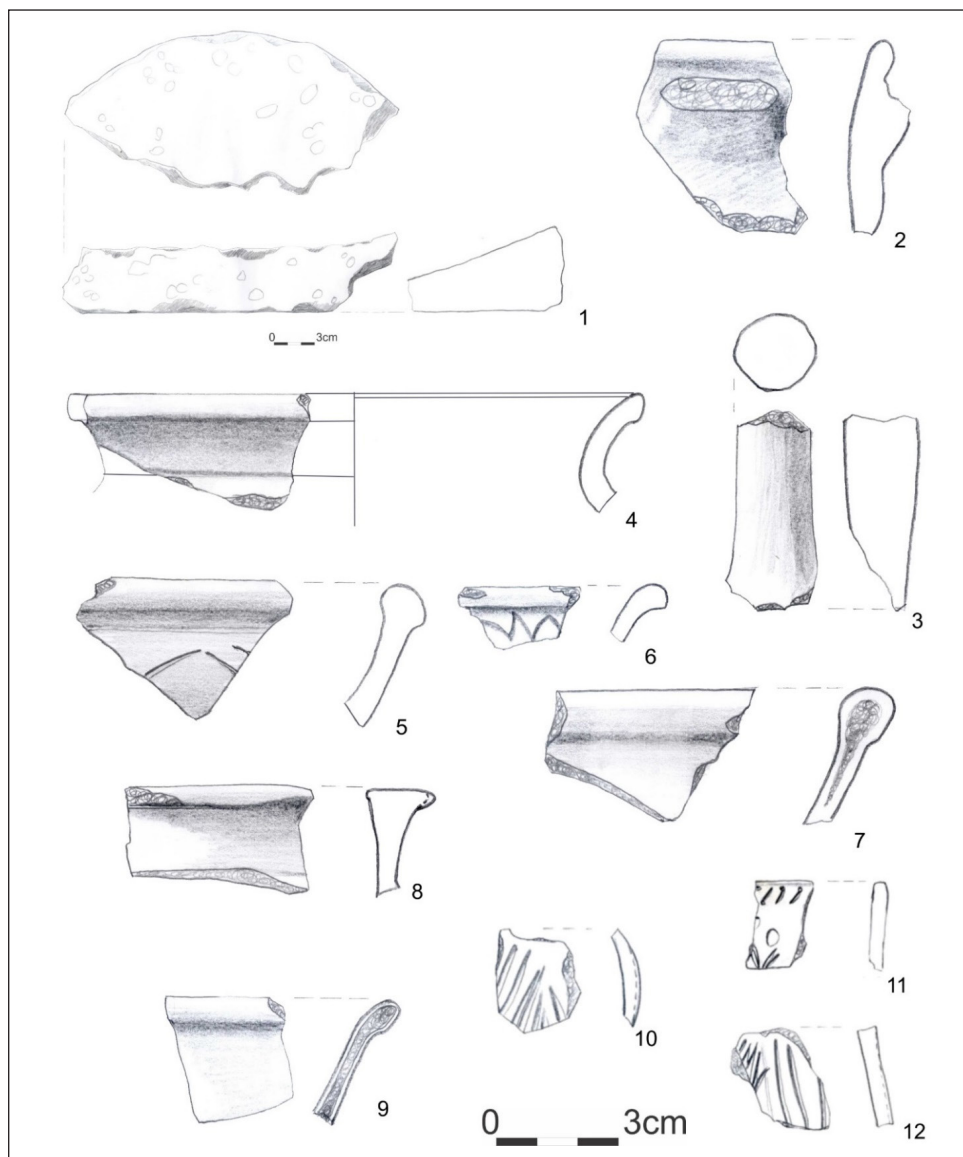
Pl. XIII. 1–5. Materiale de pe suprafața sitului Giroc-3/*Seliște*; 6–9. Materiale de pe suprafața sitului Giroc-5; 10–11. Materiale de pe suprafața sitului Giroc-6/*La Nemți*. / 1–5. Findings from the surface of the situ of Giroc-3/ *Seliște*; 6–9. Findings from the surface of the situ of Giroc-5; 10–11. Findings from the surface of the situ of Giroc-5/*La Nemți*.



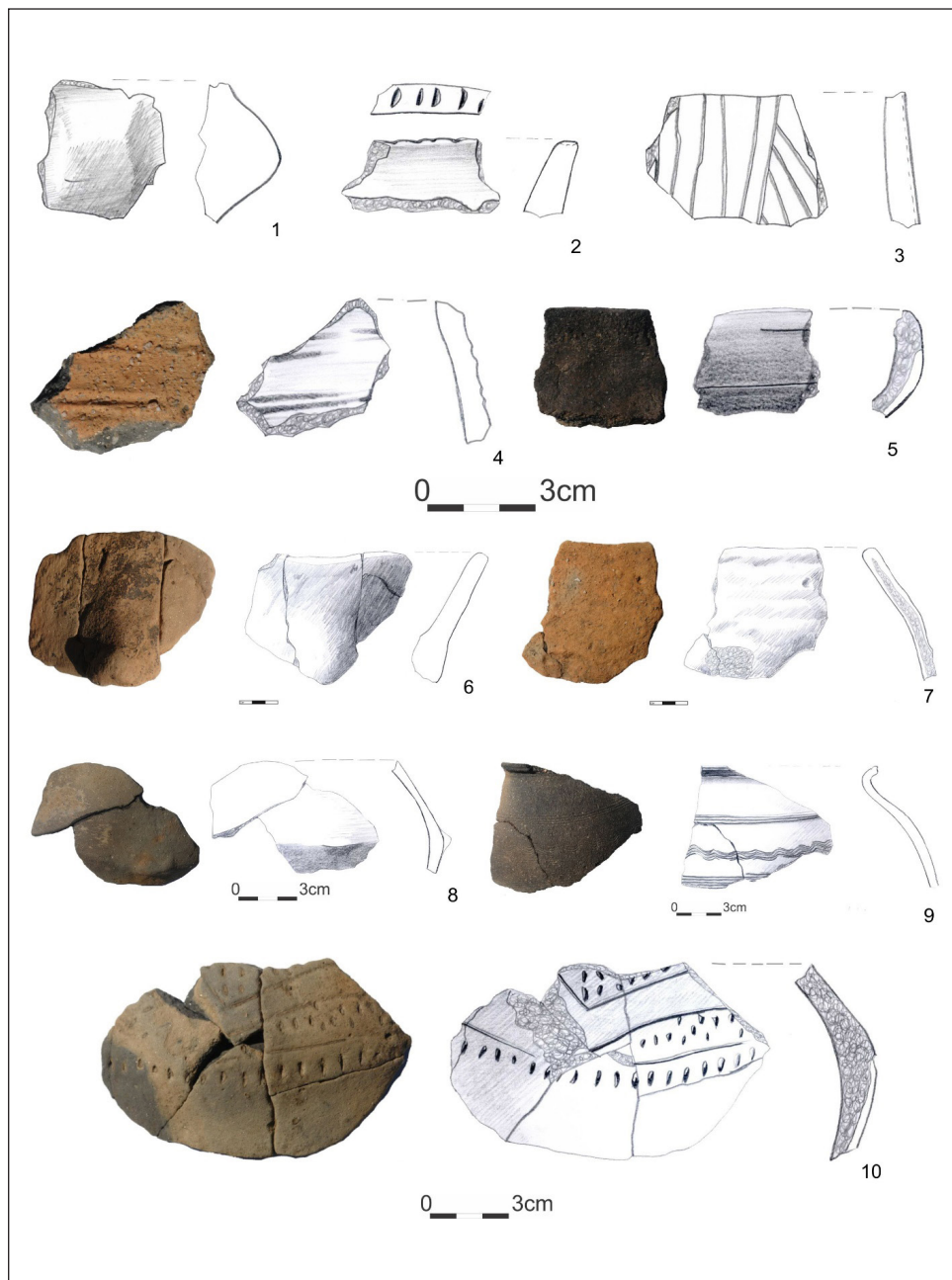
Pl. XIV. 1–2. Materiale de pe suprafața sitului Giroc-6/*La Nemți*; 3–4. Materiale de pe suprafața sitului Giroc-8; 5. Fragment ceramic de pe suprafața sitului Giroc-8; 6–8. Materiale de pe suprafața sitului Giroc-11; 9. Fragment ceramic de pe suprafața sitului Giroc-12. / 1–2. Foundings from the surface of the situ of Giroc-6/*La Nemți*; 3–4. Foundings from the surface of the situ of Giroc-8; 5. A ceramic fragment from the surface of the situ of Giroc-8; 6–8. Foundings from the surface of the situ of Giroc-11; 9. A ceramic fragment from the surface of the situ of Giroc-12.



Pl. XV. 1–3. Materiale de pe suprafața sitului Giroc-12; 4. Fragment ceramic de pe suprafața sitului Giroc-14; 5–7. Materiale de pe suprafața sitului Giroc-15; 8. Fragment ceramic de pe suprafața sitului Giroc-16; 9–10. Materiale de pe suprafața sitului Giroc-21. / 1–3. Findings from the surface of the situ of Giroc-12; 4. A ceramic fragment from the surface of the situ of Giroc-14/A cer; 5–7. Findings from the surface of the situ of Giroc-15; 8. A ceraic fragment from the surface of the situ of Giroc-16; 9–10. Findings from the surface of the situ of Giroc-21.



Pl. XVI. 1. Fragment râșniță din tuf vulcanic de pe suprafața sitului Giroc-21; 2-3. Materiale de pe suprafața sitului Giroc-21; 4. Fragment ceramic de pe suprafața sitului Giroc-23; 5-9. Materiale de pe suprafața sitului Giroc-25; 10-12 Ceramică de pe suprafața sitului Giroc-34 (după Rogozea 2021). / 1. A fragment of a volcanic tuffa grinde from the surface of the situ of Giroc-21; 2-3. Foundings from the surface of the situ of Giroc-21; 4. A ceramic fragment from the surface of the situ of Giroc-23; 5-9. Foundings from the surface of the situ of Giroc-25; 10-12. Ceramics from the surface of the situ of Giroc-34 (up to Rogozea 2021).



Pl. XVII. 1–3. Ceramică de pe suprafața sitului Giroc–34 (după Rogozea 2021); 4–10. Ceramică de pe suprafața sitului Giroc–36 (1–8, 10, după Rogozea 2021). / 1–3 Ceramics from the surface of the situ of Giroc–34 (up to Rogozea 2021); 4–10. Ceramics from the surface of the situ of Giroc–36 (1–8, 10, up to Rogozea 2021).