

DATE PRELIMINARE ASUPRA PIESELOR REALIZATE DIN MATERII DURE ANIMALE DIN AȘEZAREA NEO-ENEOLITICĂ DE LA PARȚA (JUDEȚUL TIMIȘ)

*Cristian Oprean**

Cuvinte cheie: materii dure, unelte, arheozoologie, neolitic, Parța.

Keywords: raw materials, bone tools, zooarchaeology, Neolithic, Parța

Introducere

Cercetările arheologice întreprinse în siturile neo-eneolitice din România și din alte țări au evidențiat o gamă largă de artefacte de origine animală, sugerând activități domestice legate de prelucrare a osului și cornului. Încă de la începuturi omul a simțit nevoia făuririi uneltelor, podoabelor, armelor și altor tipuri de obiecte de uz curent, materia primă de origine animală reprezentând o sursă la îndemână, ușor de procurat. Cercetările arheologice de la Parța au reliefat diverse aspecte legate de practicarea acestor îndeletniciri, cât și o largă varietate morfo-funcțională a utilajului de origine animală.

Așezarea de la Parța este una de referință a neo-eneoliticului din câmpia Banatului, impresionantă prin amploarea cercetărilor, prin bogăția materialului arheologic prelevat cât și prin arhitectura sa civilă, militară și religioasă¹.

Este cunoscut faptul că, în comunitățile preistorice se exploatau pe cât posibil, o varietate de materii prime, printre care și cele furnizate de animalele crescute sau vâdate. Ele proveneau din resturile osteologice colectate în urma consumării carcaselor de carne (oase și dinți)². De asemenea, materia primă animală mai era obținută și prin colectarea în mod special pentru prelucrare, prin activități de „cules” a coarnelor de cervide căzute în mod natural³.

În lucrarea de față ne-am propus să prezentăm rezultatele cercetării preliminare asupra obiectelor din os, din locuirea de la Parța. Pentru început, vom analiza tipurile de materii dure animale, apoi vom discuta despre sursele

* Muzeul Banatului Montan, Reșița, b-dul Republicii, nr. 10, e-mail: cristioprean2009@gmail.com

¹ Lazarovici *et alii*, 2001.

² Ciugudean 1997, 12.

³ Iațcu *et alii* 2016, 29.

și modul de selecție al lor, continuând cu o clasificare a pieselor prelucrate în funcție de tipul și rolul lor în activitățile domestice.

Tipuri de materii dure animale

Pentru comunitățile preistorice, materia dură animală era reprezentată de coarne, oase și dinți de la speciile de mamifere domestice și sălbatice. Ca materie primă, coarnele sunt de două tipuri și anume, coarne de cervidee și de cavicornie. Coarnele ce provin de la cervide se pot obține direct de la animalul sacrificat sau pot fi culese din natură după ce au fost lepădate de către animal în urma ciclului de dezvoltare⁴. În cazul coarnelor de cavicornie, creșterea este diferită față de cea a cervidelor și nu se leapădă de către animal, iar la unele specii nu se opresc din creștere niciodată⁵. Ca și structură, cornul de cervidee diferă de oase prin faptul că partea internă (partea spongioasă) este lipsită de cavități medulare, iar partea externă nu prezintă o densitate compactă asemenea oaselor tipice⁶.

Oasele, ca materie primă dură, sunt cel mai frecvent utilizate, în stare brută, fie prelucrate în obiecte de uz curent. Ca structură, oasele sunt de două tipuri: haversian, caracteristic vertebratelor superioare și fibros, întâlnit la mamiferele tinere și peștii osoși⁷. Oasele de mamifere se clasifică după forma lor în oase lungi, oase scurte, oase plate și oase neregulate. Elementele anatomice care fac parte din categoria oaselor lungi sunt humerusul, femurul, radiusul, ulna, fibula, tibia, metacarpul și metatarsul. Din categoria oaselor scurte fac parte carpenele, metacarpenele, tarsienele, metatarsienele și falangele. Elementele anatomice care fac parte din grupul oaselor plate/ plane sunt părțile cutiei craniene, coastele, sternul, scapula și coxalul. În categoria oaselor neregulate sunt incluse vertebrele⁸.

Dinții au reprezentat de asemenea o materie dură frecvent utilizată pentru confecționarea obiectelor mici (pandantive, piese ornamentale etc.). Fiind o materie ce se păstrează foarte bine de-a lungul timpului datorită conținutului ridicat de minerale din compoziția sa, a fost preferată pentru obiectele decorative. În cazul pieselor obținute prin prelucrarea dinților, uneori este greu de determinat specia, datorită prelucrării aproape în totalitate a suprafețelor⁹.

⁴ Schibler 2001, 50.

⁵ Nuțu, Stanc, Stan 2014, 31.

⁶ Iațcu *et alii* 2016, 32.

⁷ Iațcu *et alii* 2016, 31.

⁸ Nuțu, Stanc, Stan 2014, 33.

⁹ Iațcu *et alii* 2016, 33–34.

Sursele și selecția materiei dure animală

În cazul așezării de la Parța, din punct de vedere al sursei de materii prime, speciile de animale de la care au fost obținute elemente osteologice pentru prelucrare erau cele comune așezării, provenind din taxonii domestici (bovine, oi, capre, porci) și sălbatici (cerb, căprior, mistreț, bour, rareori alte specii). Oamenii comunităților preistorice alegeau materia primă pe baza unor criterii fizice, ținând de durabilitatea osului, eficacitatea în prelucrare ș.a., dar nu trebuie excluse ca și criteriile de alegere cele legate de estetică și simbolistică¹⁰.

Legat de disponibilitatea surselor de materii prime, aceasta depindea de frecvența unor specii în ambientul așezării cât și de abundența unui anume tip de materie. Criteriile de selecție ale materiei erau diverse, fiind legate nu doar de specie, ci și de alte însușiri, ca de pildă, tipul de os, sexul și vârsta animalelor¹¹. Așadar, alegerea animalului-sursă influența calitatea fizică a materiei dure și implicit a piesei obținute; oasele cu pereți mai groși erau ideale pentru confecționarea unor tipuri de unelte, a căror sarcină suporta o anume forță, precum străpungătoarele, spatulele, dălțile etc. Erau alese, de regulă oase de la animale de talie mare. Oasele cu pereți subțiri și drepți erau ideale pentru confecționarea unor obiecte ușoare precum podoabele, tuburile subțiri etc. (oase ce putea să provină de la unele păsări sălbatice sau de la iepure)¹².

Din punct de vedere al densității, oasele de la animalele sălbatice au o densitate mai mare (aceasta fiind influențată de dieta și mișcarea acestor specii). Însă din punct de vedere al accesibilității, oasele de mamifere domestice au reprezentat sursa cea mai la îndemâna comunităților neo-eneolitice¹³. În cadrul așezării de la Parța, dintre speciile sălbatice, cerbul a fost cel mai bine reprezentat din punct de vedere al resturilor osoase, posibil ca oasele sale să reprezinte una din sursele importante pentru confecționarea uneltelor. Însă, de cele mai multe ori este dificilă diferențierea obiectelor obținute din oase de cerb, față de cele din oasele de bovine; prelucrarea avansată alterând morfologia osului, făcând imposibilă diferențierea.

Pe locul secund în cadrul speciilor sălbatice se află mistrețul, însă și în cazul acestei specii este dificilă diferențierea obiectelor de cele realizate din oasele

¹⁰ Choyke, O'Connor 2013, xiii-xxii.

¹¹ Animalul era ales în funcție de sex atunci când era necesară o materie primă ce putea fi obținută doar de la un anumit gen (de exemplul masculul pentru coarnele de cerb), iar vârsta era luată în considerare și în raport cu tipul de os necesar, deoarece necesitatea unui os tare, rezistent, reprezenta o preferință pentru animale mature, însă pentru obiecte mai puțin rezistente se preferau uneori oase tinere, neepifizare, fiind și ușor de prelucrat.

¹² Iațcu *et alii* 2016, 35.

¹³ Nuțu, Stanc, Stan 2014, 39.

speciei domestice¹⁴. Aceeași dificultate de diferențiere se regăsește și în cazul artefactelor procesate din oase de căprior față de cele obținute din oase de rumegătoare mici.

Criteriile de selecție a elementelor anatomice utilizate de cei care procesau osul și cornul erau în corelație și cu tipul de obiect ce trebuia obținut. Astfel că, oasele lungi ale mamiferelor de talie medie și mare erau folosite pentru confecționarea, de exemplu a străpungătoarelor, fiind preferate, datorită formei alungite a diafizei și a durabilității peretelui acesteia. Ulna și metapodiile sunt tipuri de oase lungi ușor de prelucrat (efortul fiind mic pentru obținerea piesei). Iar oasele plate, precum coastele și scapula sunt elemente potrivite pentru obținerea unor piese ce nu necesitau o grosime mare și ofereau posibilitatea realizării rapide a unor forme, precum teșiturile specifice răzuitoarelor¹⁵.

Tipurile de obiecte prelucrate

Artefactele din os de la Parța ne-au furnizat date importante despre activitățile interne ale comunităților ce au locuit acolo, cât și despre cele desfășurate din afara așezării. Până în prezent, în eșantionul faunistic analizat au fost identificate 50 piese din os prelucrat. Cu toate că numărul obiectelor nu este foarte mare¹⁶, sub raport calitativ, eșantionul este diversificat, piesele putând fi clasate în mai multe grupe: unelte, obiecte de uz cotidian (linguri), obiecte de ornament vestimentar și personal (pandantive, obiecte de îmbrăcăminte etc.), cât și resturi de debitaj. În cele ce urmează vom proceda la o descriere a pieselor, însoțite de detalii fotografice. Acolo unde am considerat necesar am adăugat și desene tehnice ale pieselor, întrucât, unele detalii nu au fost suficient redată în fotografii¹⁷.

Pentru analiza și determinarea oaselor prelucrate din eșantionul arheozoologic de la Parța am utilizat ca și descoperiri comparative diferite surse bibliografice. Din păcate, pentru zona de vest a țării nu există studii de specialitate legate de prelucrarea osului și cornului în siturile preistorice, astfel că cele mai apropiate trimiteri sunt la siturile din Ungaria¹⁸ și Serbia¹⁹. De asemenea, am

¹⁴ Oprean, El Susi 2019, 10–13.

¹⁵ Iațcu *et alii* 2016, 36.

¹⁶ Trebuie să precizăm faptul că lucrările de reparații și consolidare de la Muzeul National al Banatului, unde se află artefactele de la Parța, ca și mutarea pieselor din locul unde inițial unde erau depozitate, nu ne-a permis descoperirea tuturor obiectelor realizate din materii dure animale ce provin din situl menționat.

¹⁷ Desenele obiectelor prelucrate din os, prezentate în această lucrare, au fost realizate de către Alina Gheorghe, căreia îi mulțumim pe această cale.

¹⁸ Zalai-Gaál, Gál 2005, 29–66; Gál 2011, 137–164; Choyke, Bartosiewicz 2000, 43–70.

¹⁹ Vitezović 2011, 117–136; Vitezović 2021, 216–220; Vitezović 2021, 393–396.

folosit ca și analogii date obținute pentru siturile neo-eneolitice din Moldova²⁰, Transilvania²¹ și cele din Valea Teleormanului²².

Nu în ultimul rând, trebuie să menționăm că artefactele pe care le vom prezenta în rândurile ce urmează au fost amintite în trecut de alți colegi, care au analizat o parte din piesele descoperite la Parța²³, fără detalii privind dimensiuni sau desene/fotografii.

Unelte

Această categoria este cel mai bine reprezentată, din ea desprinzându-se următoarele subcategorii: unelte cu vârf (împungătoare, ace, dălți etc.) și unelte de răzuit și șlefuit (răzuitoare, spatule etc.).

Uneltele cu vârf erau prevalent obținute din oasele lungi și din coastele rumegătoarelor de talie mare și medie. În majoritatea cazurilor, când s-au obținut din pereți diafizari, a imposibil de precizat elementul anatomic cât și specia, notându-se doar că provin de la animale de talie mare sau medie. Au existat situații în care se specifică utilizarea metapodiilor, tibiilor și radiusurilor de ovicaprine, întrucât s-au păstrat detalii anatomice din părțile proximale sau distale ale oaselor. Epifizele oaselor de prelucrat se păstrau pentru a oferi o manevrabilitate ridicată în mânăuirea uneltei.

În aproape toate cazurile metapodul a fost mai întâi despiciat în jumătate cu o uneltă de piatră și atunci producătorul (producătorii) a folosit șlefuirea (transversală și/sau diagonală) pentru a modela punctul activ și al corpului instrumentului. Șlefuirea transversală a fost folosită de obicei în modelarea corpului sculei în timpul șlefuirii diagonale, pentru modelarea capătului activ²⁴. Studiul lor (orientare, întindere, distribuție), ca și compararea lor cu diferite abordări experimentale²⁵, ne-ar putea conduce la presupunerea că majoritatea uneltelor ascuțite trebuie să fi fost utilizate în prelucrarea blănurilor și pieilor. În așezarea de la Parța au fost identificate și analizate 24 unelte cu vârf, dintre care 19 sunt împungătoare, 4 dălți și o piesă de dimensiunile unui ac. Lungimile

²⁰ Bolomey, Marinescu-Bîlcu 2000, 63–90; Mantu, Știrbu, Buzgar 1995, 115–132; Țurcanu, Bejenaru 2012, 173–190; Vornicu 2014, 51–61; Vornicu-Țerna 2018; Popușoi 2005, 69–72; Beldiman, Sztancs 2007, 33–74; Beldiman *et alii* 2012; Beldiman *et alii* 2013, 7–28; Beldiman *et alii* 2016, 199–235; Beldiman *et alii* 2016, 99–121.

²¹ Beldiman, Sztancs 2008, 77–90; Beldiman *et alii* 2017, 649–669; Beldiman, Beldiman 2019, 609–641.

²² Mărgărit, Bălășescu, Mirea 2014, 7–18; Mărgărit, Mirea, Bălășescu 2018, 73–88; Mărgărit, Boroneanț, Bălășescu 2022.

²³ Bolomey 1988, 207–221; El Susi 1995, 23–51.

²⁴ Arabatzis 2016, 10–11.

²⁵ Legrand, Sidéra 2004, 52–55; Sidéra, Legrand 2006, 291–304.

împungătoarelor variază între 3,3 – 15 cm și lățimile între 0,6 – 2,1 cm; dimensiunile dălților variază între 8,65 – 18,2 cm în lungime și între 1,52 – 7,91 cm în lățime. Determinarea și descrierea acestora este următoarea:

1. ÎMPUNGĂTOR (Pl. I.1)

Context arheologic: S7, □45A ∇1,90 m (∇ = adâncime).

Specie și element anatomic: coastă de rumegătoare de talie mare (Bos/Cervus).

Stare de conservare: fracturat.

Debitaj: longitudinal.

Fasonare: Laturile convergente sunt șlefuite pentru obținerea unui vârf ascuțit. Extremitatea proximală este ruptă din vechime.

Dimensiuni: L.= 7,96 cm; l. max. = 2,12 cm.

3. ÎMPUNGĂTOR (Pl. I.3)

Context arheologic: S7, □45A, ∇1,90 m.

Specie și element anatomic: diafiza de la o tibie ce provine de la ovicaprine.

Stare de conservare: întregă.

Debitaj: longitudinal, iar ulterior partea proximală a fost secționată transversal, fără urme de șlefuire ulterioară a acestei părți.

Fasonare: Laturile sunt șlefuite drept până la vârf, iar vârful este ascuțit.

Dimensiuni: L.= 9,47 cm; l. max. = 1,15 cm.

5. ÎMPUNGĂTOR (Pl. I.5)

Context arheologic: Complex P154, □45A, Colț de N-E.

Specie și element anatomic: os de pasăre.

Stare de conservare: întregă.

Debitaj: utilizat în stare brută.

Fasonare: Laturile sunt șlefuite doar spre vârf pentru a obține un vârf ascuțit.

Dimensiuni: L.= 8,62 cm; l. max. = 1,56 cm.

2. ÎMPUNGĂTOR (Pl. I.2)

Context arheologic: S6, □50 zonă Sanctuar II, încăperea B.

Specie și element anatomic: coastă de rumegătoare de talie mare (Bos/Cervus).

Stare de conservare: întregă.

Debitaj: longitudinal, iar ulterior partea proximală a fost secționată transversal.

Fasonare: Laturile sunt șlefuite drept până la vârf, iar vârful este ascuțit.

Dimensiuni: L.= 10,42 cm; l. max. = 1,68 cm.

4. ÎMPUNGĂTOR (Pl. I.4)

Context arheologic: S8, ∇2,05 m.

Specie și element anatomic: diafiza unui os lung de rumegătoare de talie mică.

Stare de conservare: fracturat.

Debitaj: longitudinal.

Fasonare: Laturile convergente sunt șlefuite pentru obținerea unui vârf ascuțit. Extremitatea proximală este ruptă din vechime.

Dimensiuni: L.= 7,36 cm; l. max. = 1,48 cm.

6. ÎMPUNGĂTOR (Pl. I.6)

Context arheologic: S11, □184C, ∇2,05 m.

Specie și element anatomic: coasta unei rumegătoare de talie mare (Bos/Cervus).

Stare de conservare: întregă.

Debitaj: longitudinal, iar ulterior partea proximală a fost secționată transversal.

Fasonare: Laturile cu contur convex, iar spre partea proximală ele sunt șlefuite pentru obținerea unui vârf ascuțit.

Dimensiuni: L.= 8,71 cm; l. max. = 1,55 cm.

7. ÎMPUNGĂTOR (Pl. I.7)

Context arheologic: S11, □168E, ▽1,05 m.

Specie și element anatomic: tibie de ovicaprină (*Ovis aries*).

Stare de conservare: întreagă.

Debitaj: transversal.

Fasonare: secțiunea asimetrică a fost șlefuită, unghi ușor înclinat, pentru obținerea unui vârf ascuțit.

Dimensiuni: L.= 7,24 cm; l. max. = 2,72 cm.

9. ÎMPUNGĂTOR (Pl. I.9)

Context arheologic: S8, □23, ▽1,65 m.

Specie și element anatomic: diafiza unui os lung de ovicaprină (probabil tibie).

Stare de conservare: întreagă.

Debitaj: longitudinal.

Fasonare: partea superioară a piesei a fost șlefuită transversal pentru obținerea unui plan drept, iar fețele laterale au fost șlefuite în vederea obținerii unui vârf ascuțit. Vârful are o formă semicirculară.

Dimensiuni: L.= 6,36 cm; l. max. = 0,83 cm.

11. ÎMPUNGĂTOR (Pl. II.4)

Context arheologic: S8, ▽2,05 m.

Specie și element anatomic: metapod de ovicaprină secționat pe lungime și se mai păstrează o porțiune din partea distală și peretele diafizei.

Stare de conservare: întreagă.

Debitaj: longitudinal.

Fasonare: secțiunea asimetrică a fost șlefuită pentru obținerea unui vârf ascuțit

Dimensiuni: L.= 9,11 cm; l. max. = 1,28 cm.

8. ÎMPUNGĂTOR (Pl. I.8)

Context arheologic: S11, □152D, ▽1,70 m,

Complex L.179.

Specie și element anatomic: os lung de rumegătoare mică (puiet – metapod neepifizat, partea distală).

Stare de conservare: întreagă.

Debitaj: longitudinal.

Fasonare: secțiunea asimetrică a fost șlefuită pentru obținerea unui vârf ascuțit.

Dimensiuni: L.= 6,53 cm; l. max. = 1,77 cm

10. ÎMPUNGĂTOR (Pl. II.1)

Context arheologic: S8, ▽2,05 m.

Specie și element anatomic: metapod de ovicaprină secționat pe lungime și se mai păstrează o porțiune din partea distală și peretele diafizei.

Stare de conservare: întreagă.

Debitaj: longitudinal.

Fasonare: secțiunea asimetrică a fost șlefuită pentru obținerea unui vârf ascuțit.

Dimensiuni: L.= 7,60 cm; l. max. = 0,96 cm

12. ÎMPUNGĂTOR (Pl. II.5)

Context arheologic: S8, răzuire, ▽2,05 m.

Specie și element anatomic: coasta unei rumegătoare de talie mare (*Bos/Cervus*).

Stare de conservare: întreagă.

Debitaj: longitudinal.

Fasonare: partea superioară este prelucrată pentru obținerea unui plan drept, laturile sunt șlefuite drept, doar vârful are o formă ușor rotunjită. Piesa are o formă curbată datorită curburii elementului anatomic din care a fost confecționată (probabil radius).

Dimensiuni: L.= 15,02 cm; l. max. = 0,82 cm.

Obs.: posibil să fi fost un pumnal

13. ÎMPUNGĂTOR (Pl. II.6)

Context arheologic: S7, □49, ▽2,05 m.

Specie și element anatomic: diafiza unui os lung de bovină sau cerb.

Stare de conservare: s-a păstrat doar parțial (este secționată partea superioară).

Debitaj: longitudinal.

Fasonare: prelucrat pe ambele fețe, iar marginile sunt șlefuite cu onduleuri; vârful este rotund.

Dimensiuni: L.= 12,32 cm; l. max. = 1,44 cm.

Obs.: posibil să fi fost un pumnal.

15. ÎMPUNGĂTOR (Pl. II.3)

Context arheologic: S11, □160E, ▽2,10 m.

Specie și element anatomic: coasta unei rumegătoare de talie mare (Bos/Cervus).

Stare de conservare: fragmentară.

Debitaj: longitudinal.

Fasonare: fața posterioară a fost ușor șlefuită, iar laturile au fost șlefuite (fiind ușor rotunjite), până la obținerea vârfului ascuțit; pe corpul împungătorului marginile au fost șlefuite cu forme ondulate. În partea superioară, deși nu este completă, se observă prezența unui orificiu rotund.

Dimensiuni: L.= 12,11 cm; l. max. = 3,92 cm.

Obs.: posibil să fi fost un pumnal.

17. ÎMPUNGĂTOR (Pl. III.3)

Context arheologic: S11, □164–166, ▽1,40–1,65 m, complex Casa Cerbului.

Specie și element anatomic: coasta unei rumegătoare de talie mare (Bos/Cervus).

Stare de conservare: fragmentară.

Debitaj: longitudinal.

Fasonare: fața posterioară a fost ușor șlefuită, iar laturile au fost șlefuite până la obținerea vârfului ascuțit (rotund); partea superioară a fost ruptă din vechime.

Dimensiuni: L.= 9,05 cm; l. max. 1,5 cm.

14. ÎMPUNGĂTOR (Pl. II.2)

Context arheologic: S8, ▽2,05 m.

Specie și element anatomic: coastă de rumegătoare mare (Bos/Cervus).

Stare de conservare: fragmentară.

Debitaj: longitudinal.

Fasonare: fața posterioară a fost ușor șlefuită, iar laturile au fost șlefuite (fiind ușor rotunjite), până la obținerea vârfului ascuțit; pe corpul împungătorului marginile au fost șlefuite cu forme ondulate.

Dimensiuni: L.= 10,50 cm l. max. = 1,71 cm.

16. ÎMPUNGĂTOR (Pl. III.1)

Context arheologic: S11, □156E ▽1,80 m, complex Casa Cerbului.

Specie și element anatomic: metapod de ovicaprină – partea distală plus diafiză, frag. longitudinal.

Stare de conservare: întregă.

Debitaj: longitudinal.

Fasonare: secțiunea asimetrică a fost șlefuită pentru obținerea unui vârf ascuțit.

Dimensiuni: L.= 6,18 cm; l. max. = 1,48 cm.

18. ÎMPUNGĂTOR (Pl. III.4)

Context arheologic: S11, □160E, ▽2,10 m.

Specie și element anatomic: coasta unei rumegătoare de talie mare (Bos/Cervus).

Stare de conservare: fragmentară.

Debitaj: longitudinal.

Fasonare: fața posterioară a fost ușor șlefuită, iar laturile au fost șlefuite până la obținerea vârfului ascuțit (rotund); partea superioară a fost ruptă din vechime.

Dimensiuni: L.= 9,48 cm; l. max. = 2,88 cm.

19. ÎMPUNGĂTOR sau AC (Pl. III.6)

Context arheologic: S7, □49, ▽2,05 m.

Specie și element anatomic: metapod de ovicaprină – diafiză și porțiune din partea distală (vârful uneltei este parte din zona proximală a osului).

Stare de conservare: întreg.

Debitaj: longitudinal.

Fasonare: secțiunea a fost șlefuită pentru obținerea unui corp rotund și un vârf ascuțit.

Dimensiuni: L.= 9,48 cm; l. max. = 2,88 cm (partea superioară); l. dist. = 0,32 cm

21. DALTIȚĂ (Pl. III.2)

Context arheologic: S8, răzuire, ▽2,05 m.

Specie și element anatomic: radius de ovicaprină, parte proximală și diafiză (secțiune longitudinală).

Stare de conservare: întreg.

Debitaj: bipartiție, păstrează parte din epifiza proximală a osului.

Fasonare: pentru a obține o secțiune rectilinie, piesa a fost intensiv fasonată, în special fața internă.

Dimensiuni: L.= 8,65 cm; l. max. = 1,52 cm.

23.DALTĂ (Pl. IV.2)

Context arheologic: An 1960, ▽1,50 m.

Specie și element anatomic: fragment corn de cerb.

Stare de conservare: întreg.

Debitaj: longitudinal parțial.

Fasonare: fețele au fost șlefuite pentru obținere unor profile drepte; laturile păstrează forma rotunjită a cornului; secțiunea asimetrică a fost șlefuită ușor oblic; partea superioară este rupă din vechime.

Dimensiuni: L.= 18,20 cm; l. max. = 7,91 cm.

20. DALTĂ (Pl. III.5)

Context arheologic: S11, □158D, ▽1,90 m, complex Casa Cerbului.

Specie și element anatomic: ramificația unui corn de cerb.

Stare de conservare: fragmentară.

Debitaj: -

Fasonare: șlefuire longitudinală.

Dimensiuni: L.= 13,28 cm; l. max. = 6,57 cm.

22. DALTĂ (Pl. IV.1)

Context arheologic: □160–162D, ▽2,55–2,60 m, complex Șanț Central.

Specie și element anatomic: fragment corn de cerb.

Stare de conservare: fragmentar.

Debitaj: bipartiție prin percuție.

Fasonare: front activ obținut prin așchiere.

Dimensiuni: L.= 16,22 cm l. max. = 6,02 cm.

24.DALTĂ (Pl. IV.3)

Context arheologic: S11, □156D, ▽1,75 m.

Specie și element anatomic: fragment corn de cerb.

Stare de conservare: întreg.

Debitaj: transversal.

Fasonare: partea superioară este șlefuită ușor conic, iar apoi cu un profil drept; suprafața este în mare parte păstrată în formă anatomică, iar vârful este rotunjit cu o ușoară teșitură oblică.

Dimensiuni: L.= 12,50 cm l. max. = 2,62 cm.

Uneltele de răzuit și șlefuit sunt, de asemenea, prezente în eșantionul de la Parța. Piesele de acest gen au fost obținute prevalent din oase lungi, ce provin de la mamifere de talie mare și medie și din oase plate (coaste și scapule). Urmele observate pe suprafața uneltelor în momentul analizei și determinării și compararea lor cu urme obținute de specialiști în arheologie experimentală, ne indică faptul că aceste instrumente erau cel mai probabil utilizate în tăbăcirea pieilor²⁶. În așezarea de la Parța au fost descoperite șase astfel de unelte, dintre care, cinci sunt răzuitoare și doar o singură spatulă. Lungimea răzuitoarelor variază între 8,43 – 18,55 cm și lățimea între 2,33 – 8,21 cm; dimensiunile spatulei vor fi prezentate în descriere. Uneltele din această categorie vor fi descrise în cele ce urmează:

1. RĂZUITOR (Pl. V.2)

Context arheologic: S7, □33 ▽1,70 m.

Specie și element anatomic: coasta unei rumegătoare de talie mare (Bos/Cervus).

Stare de conservare: fracturat.

Debitaj: bipartiție.

Fasonare: ambele laturi prezintă urme de utilizare. O latură a fost șlefuită neted, ușor rotunjită, iar cealaltă latură este posibil să fi fost ușor zimțată, deoarece pe suprafață se observă o serie de caneluri.

Dimensiuni: L.= 13,21 cm; l. max. = 2,54 cm.

2. RĂZUITOR (Pl. IV.4)

Context arheologic: S7, □33 ▽1,70 m.

Specie și element anatomic: scapula unei ovicaprine sau a unui căprior.

Stare de conservare: fragmentar.

Debitaj: -

Fasonare: partea superioară și una din laturile piesei au fost rupte din vechime și nu cunoaștem forma exactă a piesei; însă latura păstrată și partea inferioară a acesteia prezintă urme de prelucrare și de utilizare ca părți active, partea distală fiind șlefuită ușor oblic.

Dimensiuni: L.= 8,43 cm; l. max. = 4,55 cm.

Obs.: faptul că are două părți active a determinat interpretarea acestei piese ca fiind răzuitoar.

3. RĂZUITOR (Pl. IV.5)

Context arheologic: passim (piesa a fost găsită în zona afectată de apele râului Timiș).

Specie și element anatomic: scapula unei rumegătoare de talie mare (Bos/Cervus).

Stare de conservare: parțială (posibil să lipsească partea superioară).

Debitaj: -

4. RĂZUITOR (Pl. V.1)

Context arheologic: S11, □164C ▽1,95 m, complex Casa Cerbului, încăperea C.

Specie și element anatomic: Coasta unui mamifer de talie mare (Bos/Cervus – având în vedere dimensiunile, cel mai probabil reprezintă o coastă de bour).

Stare de conservare: fragmentar (lipsește o mică parte dintr-o latură).

²⁶ Campana 1989 50–51, 59, 92; Sidéra, Legrand 2006, 291–304.

Fasonare: laturile au fost șlefuite (ușor rotunjite) pentru a oferi o prindere mai comodă, iar partea activă a piesei a fost șlefuită oblic.

Dimensiuni: L.= 18,55 cm; l. max. = 8,21 cm

Debitaj: bipartiție.

Fasonare: precum unele piese anterioare și aceasta prezintă două suprafețe active; partea superioară a piesei este secționată și ușor prelucrată transversal (pentru obținerea unui profil aproximativ drept), una din laturi este șlefuită drept, cu o formă ușor rotunjită, iar latura opusă este șlefuită într-o formă convexă (oferind o suprafață ascuțită cu urme de utilizare în activități de răzuire); vârful piesei este șlefuit oblic pentru obținerea unei suprafețe teșite utilizată în răzuire.

Dimensiuni: L.= 13,72 cm; l. max. = 3,82 cm.

Obs.: faptul că are două părți active a determinat interpretarea acestei piese ca fiind răzuitor.

5. RĂZUITOR ZIMȚAT (Pl. V.4)

Context arheologic: S11, □162D ∇2,35 m, complex Șanț Central.

Specie și element anatomic: Coasta unui mamifer de talie mare (Bos/Cervus).

Stare de conservare: întreg.

Debitaj: transversal.

Fasonare: extremitățile nu prezintă urme de prelucrare, fiind păstrate în forma post debitaj; una din laturi este șlefuită drept, iar latura opusă se prezintă sub formă zimțată (suprafața acestei laturi se află într-un stadiu avansat de uzură, majoritatea dinților fiind aplatizați până aproape la nivelul bazei).

Dimensiuni: L.= 15,24 cm; l. max. = 2,33 cm.

6. SPATULĂ (Pl. V.3)

Context arheologic: S11, □152E+D ∇2 m; complex P180.

Specie și element anatomic: diafiza unui os lung de la un mamifer de talie mare (Bos/Cervus).

Stare de conservare: fracturat.

Debitaj: -

Fasonare: partea superioară și una din laturi sunt rupte din vechime; latura păstrată a fost șlefuită drept, iar vârful (partea activă) prezintă o șlefuire ușor oblică.

Dimensiuni: L.= 8,45 cm; l. max. = 2,32 cm.

Obs.: este posibil ca piesă să fi fost o lingură, însă lipsa fragmentelor menționate și faptul că vârful este șlefuit oblic ne-a determinat să plasăm piesa în această categorie.

Obiectele de uz cotidian

Până în prezent, singurele obiecte de acest gen care au fost analizate și determinate sunt lingurile. La Parța s-au descoperite două tipuri de linguri și

anume: linguri cu corp îngust și baza ușor lățită și linguri cu corp lat și bază lată și adâncită. Au fost determinate 13 linguri, dintre care două piese fac parte din prima categorie și trei din a doua categorie; opt dintre piese nu au putut fi incluse în nicio categorie, fiind vorba fragmente de mici dimensiuni (părți din codiță). Majoritatea studiilor legate de clasificare lingurilor din os au fost realizate pentru epocile ulterioare, este posibil însă, ca unele tehnici să se aplice și pentru preistorie. Posibil, lingurile late au fost utilizate pentru mâncat, iar cele înguste pentru amestecul unor substanțe (uleiuri animale și vegetale probabil)²⁷. Descrierea lingurilor o facem în continuare:

1. LINGURĂ (Pl. VI.1)

Context arheologic: S11, □152E V2 m, complex P180 exterior.

Specie și element anatomic: diafiza unui os lung de rumegetoare de talie mare (Bos/Cervus).

Stare de conservare: fracturată.

Debitaj: longitudinal.

Fasonare: prezintă urme de șlefuire pe laturi și pe suprafețe; laturile sunt rotunjite, iar suprafața anterioară prezintă o scobitură care pornește din zona mediană și se adâncește spre vârf; coada are o formă aproximativ ovală, iar în partea superioară se observă prezența unui orificiu (cu toate că este fragmentat din vechime).

Dimensiuni: L.= 15,59 cm; l. max. = 2,72 cm.

3. LINGURĂ (Pl. VI.3)

Context arheologic: □184–186 V2,05 m, complex G.153.

Specie și element anatomic: diafiza unui os lung de rumegetoare de talie mare (Bos/Cervus).

Stare de conservare: fracturată.

Debitaj: longitudinal.

Fasonare: prezintă urme de șlefuire pe laturi și pe suprafețe; laturile sunt rotunjite, iar suprafața anterioară prezintă o

2. LINGURĂ (Pl. VI.4)

Context arheologic: □176B, complex 154, colț de N-E.

Specie și element anatomic: diafiza unui os lung de rumegetoare de talie mare (Bos/Cervus).

Stare de conservare: fracturată.

Debitaj: longitudinal.

Fasonare: prezintă urme de șlefuire pe laturi și pe suprafețe; laturile sunt rotunjite, iar suprafața anterioară prezintă o scobitură spre vârf, acesta fiind rotunjit; coada are o formă aproximativ ovală; în zona mediană piesa este decorată cu două alveolări, una pe fiecare latură.

Dimensiuni: dimensiunea exactă a piesei nu o cunoaștem datorită fragmentării ei (sunt păstrate trei fragmente din ea).

4. LINGURĂ (Pl. VII.1)

Context arheologic: S6, □50, complex Sanctuar 2, încăperea B lângă zid V.

Specie și element anatomic: diafiza unui os lung de rumegetoare de talie mare (Bos/Cervus).

Stare de conservare: fracturată.

Debitaj: longitudinal.

Fasonare: ambele fețe sunt șlefuite, fața anterioară pentru obținerea unui profil drept, iar fața posterioară pentru obținerea

²⁷ Rodziewicz 2012, 27, 225–226.

scobitură care pornește din zona mediană, însă datorită lipsei vârfului nu cunoaștem forma ei; coada are o formă aproximativ ovală, iar în zona mediană, pe laturi se observă decorarea acestora cu un set de trei alveolări pentru fiecare latură.

Dimensiuni: L.= 18,79 cm; l. max. = 2,98 cm.

5. LINGURĂ (Pl. VI.2)

Context arheologic: □176B, complex P154, colț de N-E.

Specie și element anatomic: diafiza unui os lung de rumegătoare de talie mare (Bos/Cervus).

Stare de conservare: fragmentară.

Debitaj: longitudinal.

Fasonare: ambele fețe sunt șlefuite pentru obținerea unui profil drept, iar laturile sunt ușor rotunjite; capătul superior este rotunjit, iar vârful nu a fost descoperit (după forma păstrată pare să fi fost doar ușor lărgit față de corpul piesei).

Dimensiuni: L.= 14,97 cm; l. max. = 1,15 cm.

7. LINGURĂ (Pl. VI.6)

Context arheologic: S8, ∇2,05 m.

Specie și element anatomic: coasta unei rumegătoare de talie mare (Bos/Cervus).

Stare de conservare: fracturată (fragment coadă).

Debitaj: -

Fasonare: fața anterioară este șlefuită pentru obținerea unui profil drept și ușor curbat pe plan longitudinal, iar fața posterioară este ușor convexă (se păstrează în forma anatomică a coastei); laturile sunt ușor ascuțite.

Dimensiuni: L.= 9,91 cm; l. max. = 1,93 cm.

unui plan convex; laturile sunt ușor rotunjite.

Dimensiuni: L.= 15,86 cm; l. max. = 0,82 cm.

6. LINGURĂ (Pl. VII.4)

Context arheologic: □176B, complex P154, colț de N-E.

Specie și element anatomic: coasta unei rumegătoare de talie mare (Bos/Cervus).

Stare de conservare: fracturată (fragment coadă).

Debitaj: -

Fasonare: ambele fețe sunt șlefuite pentru obținerea unui profil drept pe fața anterioară și a unui plan convex pe fața posterioară, iar laturile sunt ușor rotunjite; vârful este rotunjit și ușor mai ascuțit.

Dimensiuni: L.= 6,54 cm; l. max. = 0,83 cm.

8. LINGURĂ (Pl. VII.3)

Context arheologic: S6, □50, complex Sanctuar 2, încăperea B lângă zid V.

Specie și element anatomic: diafiza unui os lung al unui mamifer de talie mare (Bos/Cervus).

Stare de conservare: fracturată (fragment coadă).

Debitaj: -

Fasonare: forma piesei este ușor ovală, ambele fețe fiind șlefuite în plan convex, iar laturile sunt ușor rotunjite; codița prezintă un orificiu rotund, iar capătul este rotunjit.

Dimensiuni: L.= 3,82 cm; l. max. = 1,21 cm.

9. LINGURĂ (Pl. VII.7)

Context arheologic: S6, □50, complex Sanctuar 2, încăperea B lângă zid V.

Specie și element anatomic: posibil diafiza unui os lung.

Stare de conservare: fracturată (fragment coadă).

Debitaj: -

Fasonare: forma piesei este ușor ovală, ambele fețe fiind șlefuite în plan convex, iar laturile sunt ușor rotunjite; capătul piesei este rotunjit și ușor teșit pe fața anterioară; fața anterioară a piesei prezintă urme de decoruri cu linii.

Dimensiuni: L.= 2,52 cm; l. max. = 1,32 cm.

11. LINGURĂ (Pl. VII.6)

Context arheologic: S8, răzuire, ∇2,05 m.

Specie și element anatomic: coasta unui animal de talie medie.

Stare de conservare: fracturată (fragment coadă).

Debitaj: -

Fasonare: ambele fețe sunt șlefuite în plan aproximativ drept, iar laturile sunt ușor rotunjite; capătul superior este rotunjit, iar la această extremitate piesa prezintă un orificiu rotund.

Dimensiuni: L.= 4,62 cm; l. max. = 1,07 cm.

13. LINGURĂ (Pl. VII.2)

Context arheologic: S11, □162E/D, ∇2,80 m, complex Șanț Central.

Specie și element anatomic: diafiza unui os lung de mamifer de talie mare.

Stare de conservare: fracturată (fragment coadă).

Debitaj: -

10. LINGURĂ (Pl. VI.5)

Context arheologic: □84, ∇2,05 m.

Specie și element anatomic: diafiza unui os lung al unei ovicaprine sau căprior.

Stare de conservare: fracturată (fragment coadă).

Debitaj: -

Fasonare: forma piesei este ușor ovală, ambele fețe fiind șlefuite în plan aproximativ drept, iar laturile sunt ușor rotunjite; pe laturile care se păstrează din piesă se observă prezența unor alveolări, câte una pe fiecare latură.

Dimensiuni: L.= 7,52 cm; l. max. = 1,59 cm.

12. LINGURĂ (Pl. VII.5)

Context arheologic: S11, □154D, ∇1,50 m, complex Casa Cerbului.

Specie și element anatomic: diafiza unui os lung de mamifer de talie mare.

Stare de conservare: fracturată (fragment coadă).

Debitaj: -

Fasonare: ambele fețe sunt șlefuite, fața anterioară în plan drept, iar cea posterioară în plan convex, iar laturile sunt ușor rotunjite; capătul superior este rotunjit, iar laturile prezintă decorațiuni cu alveolări, câte una pentru fiecare latură.

Dimensiuni: L.= 5,67 cm; l. max. = 2,32 cm.

Fasonare: ambele fețe sunt șlefuite în plan drept, iar laturile sunt ușor rotunjite; capătul superior este fasonat în formă de cioc, iar una din laturi prezintă o decorațiune cu alveolă (ușor ascuțită).

Dimensiuni: L.= 10,08 cm l. max. = 1,82 cm.

Piese vestimentare și podoabe

Prezența ornamentelor vestimentare și personale din os și dinți arată o latură aparte a modului de viață neolitic și anume, dorința de împodobire a trupului și implicit de îmbunătățire a aspectului general al persoanei. Se pare că, locuitorii de la Parța foloseau dinți și oase lungi pentru fabricarea ornamentelor personale. Cinci astfel de artefacte au fost recuperate și determinate în cadrul eșantionului studiat. Obiectele decorative sunt reprezentate prin pandantive obținute din dinți (în principal canini) și piese de podoabă vestimentară.

Pendantivele și piesele vestimentare ar fi putut avea mai mult de o funcție, cu excepția celei estetice. Aceste ornamente corporale ar fi putut comunica mesaje și ar fi exprimat identitatea socială și prestigiul persoanei care le purta în cadrul comunității²⁸. Alegerea materiei prime (dinții de la mamifere sălbatice) și modul de achiziție al acesteia (vânătoarea), ar fi putut îndeplini o funcție simbolică, care ar fi putut conferi un oarecare prestigiu și ar fi putut funcționa ca un trofeu al persoanei care a purtat acest tip de artefacte. De asemenea, este destul de tentant să presupunem că aceste podoabe ar fi putut fi folosite ca o legătură între indivizi și lumea naturală și ar fi putut fi folosiți metonimic de purtătorii ornamentului ca să fie asociați cu calitățile animalului de la care provine materia primă²⁹. Descrierea artefactelor descoperite la Parța va fi redată în cele ce urmează:

1. PANDANTIV (Pl. VIII.1)

Context arheologic: S8, □33, Complex B38 (groapa dintre Sanctuar și P20).

Specie și element anatomic: dinte (specie indeterminabilă).

Stare de conservare: fracturat.

Debitaj: -

2. PANDANTIV sau PIESĂ DE VESTIMENTAȚIE (Pl. VIII.2)

Context arheologic: S7, □42, V2,05 m.

Specie și element anatomic: coasta unui animal de talie mare.

Stare de conservare: fracturată (fragment din corpul piesei).

²⁸ Arabatzis 2016, 15.

²⁹ White 1992, 537–564; Michelli 2012, 227–255.

Fasonare: are o formă aproximativ conică; laturile sunt plate; partea inferioară este rotunjită; fața anterioară este ușor convexă, iar cea posterioară este dreaptă; pe laturi prezintă un orificiu de prindere rotund; parte superioară este rotunjită.
Dimensiuni: L.= 2,21 cm; l. max. = 1,15 cm.

3. PANDANTIV sau PIESĂ DE VESTIMENTAȚIE (Pl. VIII.5)

Context arheologic: S8, răzuire, ∇ 2,05 m.
Specie și element anatomic: diafiza unui os lung de rumegătoare de talie mică.
Stare de conservare: întreg.
Debitaj: longitudinal.
Fasonare: piesa are o formă aproximativ ovală, mai îngustă în partea superioară; tot aici, în partea superioară, prezintă o codiță cu decoruri zimțate (posibil parte de prindere sau legare?!); ambele fețe prezintă urme de prelucrare pentru obținerea unui plan drept.
Dimensiuni: L.= 5,58 cm; l. max. = 1,63 cm.

5. PIESĂ VESTIMENTARĂ (Pl. VIII.6)

Context arheologic: S11, □158, ∇ 1,75–1,80 m, complex Casa Cerbului.
Specie și element anatomic: plastron de broască țestoasă, partea inferioară.
Stare de conservare: întreagă.
Debitaj: transversal.
Fasonare: singurele urme de prelucrare de pe suprafața osoasă sunt reprezentate de cele două orificii rotunde, fiind probabil zonele de prindere a piesei.
Dimensiuni: L.= 8,82 cm; l. max. = 6,28 cm.

Debitaj: longitudinal.

Fasonare: piesa are o formă aproximativ ovală, mai îngustă în partea superioară, unde prezintă un orificiu de prindere rotund (fragmentat din vechime); capătul inferior (deși deteriorat) se observă că era rotunjit. Ambele fețe prezintă urme de prelucrare pentru obținerea unui plan drept.

Dimensiuni: L.= 7,91 cm; l. max. = 1,32 cm.

4. PIESĂ VESTIMENTARĂ (Pl. VIII.3)

Context arheologic: S6, □50, zonă Sanctuar 2, încăperea B, lângă zid V.
Specie și element anatomic: indeterminabil
Stare de conservare: fragmentară.
Debitaj: -
Fasonare: piesa reprezenta două forme inelare lipite; corpul piese este rotund.
Dimensiuni: L.= 3,02 cm; l. max. = 2,16 cm.
Obs.: Până în acest moment al cercetării nu am găsit un obiect similar în literatura de specialitate. Plasarea acestei piese în categoria podoabelor vestimentare este doar o ipoteză preliminară.

Resturi de debitaj

În această categorie, până în prezent a fost inclusă o singură piesă din eşan-tionul faunistic de la Parța. Aceste tipuri de obiecte reprezintă acele fragmente osoase asupra cărora se observă urmele ale procesului de debitaj asupra elementului anatomic, pentru obținerea porțiunii necesare creării piesei³⁰. În cazul analizei de față a fost descoperit un fragment de diafiză ce provine de la un os lung, al unui animal de talie mare (Bos/Cervus) și care a reprezentat materia primă pentru obținerea unor piese de tip jetoane (n=4). Ca dimensiuni piesa prezintă o lungime de 8,56 cm și o lățime maximă de 2,09 cm, contextul de descoperire fiind: S7, □33, ∇1,70 m (Pl. IX.4).

Concluzii

În cadrul cercetării arheozoologice extinse a așezării preistorice de la Parța, unul din aspectele analizate a fost cel al utilizării materiilor dure animale pentru obținerea artefactelor din os prelucrat. Pornind de la tipurile de materii dure și de la modul de procurare a acestora, am realizat o prezentare pe grupe de piese a materialului osteologic prelucrat. În categoria uneltelor am inclus următoarele două grupe de piese și anume: uneltele cu vârf, unde au fost incluse străpungătoarele, dălțile, acele și uneltele de răzuit și unelte de șlefuit, unde au fost prezentate o serie de răzătoare și spatule. În categoria obiectelor de uz zilnic, am inclus lingurile, în cazul cărora am observat existența a două tipuri. În categoria obiectelor de ornament vestimentar și personal au fost incluse o serie de piese de vestimentație și pandantive realizate din os.

Continuarea cercetărilor arheozoologice, cât și identificarea altor obiecte din os prelucrat, sperăm să aducă un plus de informație în ceea ce privește industria materiilor dure animale în așezarea de la Parța. De asemenea, studiul materiei din care au fost confecționate uneltele indică preferințele meșterilor pentru anumite elemente scheletice care, prin însușirile morfo-dimensionale au oferit cele mai bune alternative pentru scopul, modalitățile de utilizare și facilitatea de prelucrarea a lor.

BIBLIOGRAFIE

Arabatzis 2016,

C. Arabatzis, *Bone industry from the prehistoric settlement Anarghiri Ixa, Florina, Greece*, în S. Vitezović, ed., *Close to the bone: current studies in bone technologies*, Belgrad: Institute of Archaeology, 2016, 9–17.

³⁰ Bikić, Vitezović 2016, 57–58.

Beldiman *et alii* 2012,

C. Beldiman, D. M. Sztancs, C. Ilie, *Artefacte din materii dure animale în colecția Muzeului de Istorie Galați. Eneolitic. Catalog*, Cluj-Napoca, 2012.

Beldiman *et alii* 2013,

C. Beldiman, D. M. Sztancs, C. Ilie, *Aeneolithic osseous materials artefacts discovered in Southern Moldova. The DanubiOs Project*, în *AUVT*, XV, nr. 2, 2013, 7–28.

Beldiman *et alii* 2016,

C. Beldiman, C. Ilie, D.-M. Beldiman, *Artefacte din materii dure animale aparținând Culturii Noua, descoperire în așezarea de la Negriștești, jud. Galați (2016)*, în *ActaMT*, XIII, 2016, 99–121.

Beldiman *et alii* 2016a,

C. Beldiman, C. Ilie, T. Mandache, D.-M. Beldiman, *Artefacte din materii dure animale descoperite în situri arheologice din jud. Galați (2016). Catalog/ Artefacts made of osseous raw materials discovered in archaeological sites from Galați County (2016 excavations). Catalogue*, în *Angustia*, 20, 2016, 199–235.

Beldiman *et alii* 2017,

C. Beldiman, S. Berecki, D.-M. Beldiman, *Artefacte preistorice din materii dure animale descoperite la Șincai-Cetatea Păgânilor, jud. Mureș*, în *Arheovest*, V/2, 2017, 649–669.

Beldiman, Sztancs 2007,

C. Beldiman, D.-M. Sztancs, *Depozitele de obiecte de prestigiu aparținând culturii Cucuteni. Studiu artefactelor din materii dure animale*, în *MCA (S.N.)*, 2, nr.1, 2007, 33–74.

Beldiman, Sztancs 2008,

C. Beldiman, D.-M. Sztancs, *Paléotechnologie et néolithisation dans la partie sud de la Transylvanie, Roumanie: l'industrie des matières dures animales de la culture Starčevo-Criș dans le site de Miercurea Sibiului-”Petriș”, dép. de Sibiu*, în *ActaTS*, VII, 2008, 77–90.

Beldiman, Beldiman 2019,

C. Beldiman, C.-M. Beldiman, *Un set de vârfuri de os descoperite în așezarea eneolitică de la Turdaș-Luncă, jud. Hunedoara*, în *Arheovest*, VII/2, 2019, 609–641.

Bikić, Vitezović 2016,

V. Bikić, S. Vitezović, *Bone working and the army: an early eighteenth-century button workshop at the Belgrade fortress*, în S. Vitezović, ed., *Close to the bone: current studies in bone technologies*, Belgrad: Institute of Archaeology, 2016, 57–65.

Bolomey 1988,

A. Bolomey, *Preliminarii despre resturile de animale de la stațiunea neo-eneolitică de la Parța*, în *SCIV(A)*, 39, 3, 1988, 207–221.

Bolomey, Marinescu-Bîlcu 2000,

Al. Bolomey, S. Marinescu-Bîlcu, *The Bone and Antler Industry*, în S. Marinescu-Bîlcu, Al. Bolomey, eds., *Drăgușeni. A Cucutenian Community*, București, 2000, 63–90.

Campana 1989,

D. V. Campana, *Natufian and Protoneolithic bone tools: the manufacture and use of bone implements in the Zagros and the Levant*, Oxford, 1989.

Choyke, Bartosiewicz 2000,

A.M. Choyke, L. Bartosiewicz, *Bronze Age animal exploitation on the Central Great Hungarian Plain*, în *ActaArchHung*, 51, 2000, 43–70.

Choyke, O'Connor 2013,

A. M. Choyke, S. O'Connor, *From These Bare Bones: Raw materials and the study of worked osseous objects. Introduction*, în A. M. Choyke, S. O'Connor, eds., *From These Bare Bones: Raw materials and the study of worked osseous objects*, Oxford, 2013, xiii–xxii.

Ciugudean 1997,

D. Ciugudean, *Obiecte din os, corn și fildeș de la Apulum*, BMA V, 1997.

El Susi 1995,

G. El Susi, *Economia animalieră a comunităților neo-eneolitice de la Parța (jud. Timiș)*, în *Banatica*, 13/I, 1995, 23–52.

Gál 2011,

E. Gál, *Prehistoric antler- and bone tools from Kaposújlak-Várdomb (South-Western Hungary) with special regard to the Early Bronze Age implements*, în J. Baron, B. Kufel-Diakowska, eds., *Written in Bones. Studies on technological and social context of past faunal skeletal remain*, Wrocław: Uniwersytet Wrocławski Instytut Archeologii, 2011, 137–164.

Iațcu et alii 2016,

I. Iațcu, S. Țurcanu, L. Solcanu, L. Bejenaru, *De la natură la cultură: arta prelucrării osului și cornului. Catalog de exploziție*, Iași, 2016.

Lazarovici et alii 2001,

Gh. Lazarovici, Fl. Drașovean, Z. Maxim, *Parța. Monografie arheologică*, Vol I.1, Timișoara, 2001.

Legrand, Sidéra 2004,

A. Legrand, I. Sidéra, *Les outils en matières osseuses. Exemple des sites de Khirokitia (Chypre) et de Drama (Bulgarie)*, în *Dossiers d'Archéologie*, 290, 2004, 52–55.

Mantu, Știrbu, Buzgar 1995,

C.-M. Mantu, M. Știrbu, N. Buzgar, *Considerații privind obiectele de piatră, os și corn de cerb din așezarea cucuteniană de la Scânteia (1985–1990)*, în *ArhMold*, 18, 1995, 115–132.

Mărgărit, Bălășescu, Mirea 2014,

M. Mărgărit, A. Bălășescu, P. Mirea, *Prelucrarea oaselor de Ovis aries/ Capra hircus în nivelul Starčevo-Criș din așezarea de la Măgura „Buduiasca” („Boldul lui Moș Ivănuș”)*, în *BMJ TSA*, 6, 2014, 7–18.

Mărgărit, Mirea, Bălășescu 2018,

M. Mărgărit, P. Mirea, A. Bălășescu, *Industria materiilor dure animale din nivelul Vădastra de la Măgura ”Buduiasca – Boldul lui Moș Ivănuș” (Jud. Teleorman)*, *BMJ TSA*, 10, 2018, 73–88.

Mărgărit, Boroneanț, Bălășescu 2022,

M. Mărgărit, A. Boroneanț, A. Bălășescu, *Industria materiilor dure animale din așezarea Cucuteni de la Drăgușeni–Ostrov (jud. Botoșani)*, Târgoviște, 2022.

Michelli 2012,

R. Michelli, *Personal ornament, Neolithic groups and social identities: some insights into Northern Italy*, în *Document Prehistorical*, XXXIX, 2012, 227–255.

Nuțu, Stanc, Stan 2014,

G. Nuțu, S. Stanc, D.A. Stan, *Carved bone and antler from northern Dobruja in archaeological and archaeozoological context*, Iași, 2014.

Oprean, El Susi 2019,

C. Oprean, G. El Susi, *Synthesis of results related to the animal economy of the prehistoric settlement in Parța (Timiș county): An archaeozoological study*, în *Terra Sebus*, 11, 2019, 9–36.

Popușoi 2005,

E. Popușoi, *Trestiana. Monografie arheologică*, Bârlad, 2005.

Rodziewicz 2012,

E. Rodziewicz, *Fustat I. Bone carvings from Fustat – Istabl ‘Antar. Excavations of the Institut francais d’archéologie orientale in Cairo 1985–2003*, Cairo, 2012.

Schibler 2001,

J. Schibler, *Experimental Production of Neolithic Bone and Antler Tools*, în A. M. Choyke, L. Bartosiewicz, eds., *Crafting Bone-Skeletal Technologies Through Time and Space*, BAR, London, 2001, 49–60.

Sidéra, Legrand 2006,

I. Sidéra, A. Legrand, *Traçéologie fonctionnelle de matières osseuses: une méthode*, în *Bulletin de la Société préhistorique française*, t. 103, no. 2, p. 291–304.

Țurcanu, Bejenaru 2012,

S. Țurcanu, L. Bejenaru, *Industria materiilor dure animale*, în C.-M. Lazarovici, Gh.

Lazarovici, eds., *Ruginoasa – Dealul Drăghici. Monografie arheologică*, Suceava, 2012, 173–190.

Vitezović 2011,

S. Vitezović, *The Neolithic Bone Industry from Drenovac, Serbia*, în J. Baron, B. Kufel-Diakowska, eds., *Written in Bones. Studies on technological and social context of past faunal skeletal remain*, Wrocław: Uniwersytet Wrocławski Instytut Archeologii, 2011, 117–136.

Vitezović 2021,

S. Vitezović, *Bone industry from Belovode*, în M. Radivojević, W.B. Roberts, M. Marić, J. K. Cvetković, T. Rehren, eds., *The Rise of Metallurgy in Eurasia. Evolution, Organisation and Consumption of Early Metal in the Balkans*, Oxford, 2021, 216–220.

Vitezović 2021a,

S. Vitezović, *Bone industry from Pločnik*, în M. Radivojević, W.B. Roberts, M. Marić, J. K. Cvetković, T. Rehren, eds., *The Rise of Metallurgy in Eurasia. Evolution, Organisation and Consumption of Early Metal in the Balkans*, Oxford, 2021, 393–396.

Vornicu 2014,

A. Vornicu, *Analiza preliminară a artefactelor din materii dure de origine animală din situl de la Costești*, în D. Boghian, S.-C. Enea, S. Ignătescu, L. Bejenaru, S. Stanc, *Comunitățile cucuteniene din zona Târgu Frumos. Cercetări interdisciplinare în siturile Costești și Giurgești*, Iași, 2014, 51–61.

Vornicu-Țerna 2018,

A. Vornicu-Țerna, *Tehnologia osului în preistorie. Artefacte din colecțiile Muzeului Judeșean Botoșani*, București, 2018.

White 1992,

R. White, *Beyond Art: Toward an Understanding of the Origin of Material Representation in Europe*, în *Annual Review of Anthropology*, 21, 1992, 537–564.

Zalai-Gaál, Gál 2005,

I. Zalai-Gaál, E. Gál, *Gerät Oder Machtabzeichen? Die Hirschgeweihäxte Des Transdanubischen Spätneolithikums*, în *ActaArhHung*, 56, 2005, 29–66.

PRELIMINARY DATA ON THE PIECES MADE OF HARD
ANIMAL MATERIALS FROM THE NEO-ENEOLITHIC
SETTLEMENT AT PARȚA (TIMIȘ COUNTY)

Abstract

The present article features the preliminary data obtained following the analyzes related to the use of hard animal materials to obtain objects by the prehistoric communities of Parța. This analysis is part of the extended archaeozoological research carried out for the osteological fragments obtained from the numerous campaigns of archaeological research carried out by Gheorghe Lazarovici within the Neo-Eneolithic settlement from Parța. Starting from the description of the types, sources and methods of selection of the hard animal material, the paper presents the results of the analyzes obtained for the 50 objects made of animal bone, found so far in the archaeozoological research of the Parța settlement. Although it is a small number of objects, the sample is diversified, the pieces can be classified into several groups: tools, objects of daily use (spoons), objects of clothing and personal ornament (pendants, clothing items etc.), as well as scraps debit.



Pl. I. 1–9. Împungătoare din os descoperite în cadrul cercetărilor arheologice din așezarea preistorică de la Parța. / Bone awls discovered during the archaeological research in the prehistoric settlement of Parța.



Pl. II. 1-6. Împungătoare din os, unele folosite probabil ca și pumnale. / Bone awls, some probably also used as daggers.



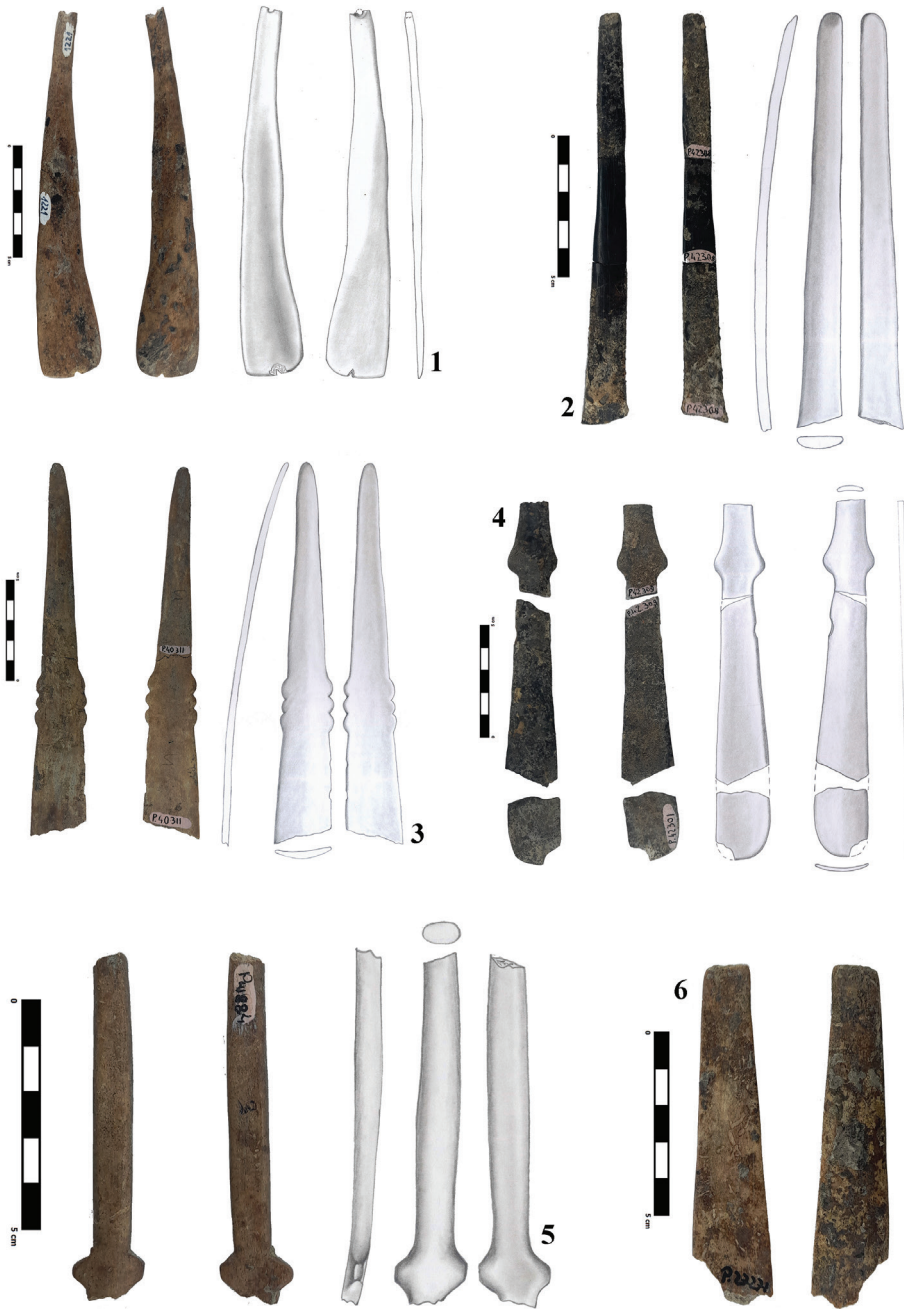
Pl. III. 1, 3, 4. Împungătoare din os; 2, 5. Dălțițe din os; 6. Împungător sau Ac. / 1, 3, 4. Bone awls; 2, 5. Bone chisels; 6. Bone awl or needle.



Pl. IV. 1-3. Dălți din os; 4-5. Răzuitoare din os. /
1-3. Bone chisels; 4-5. Bone scrapers.



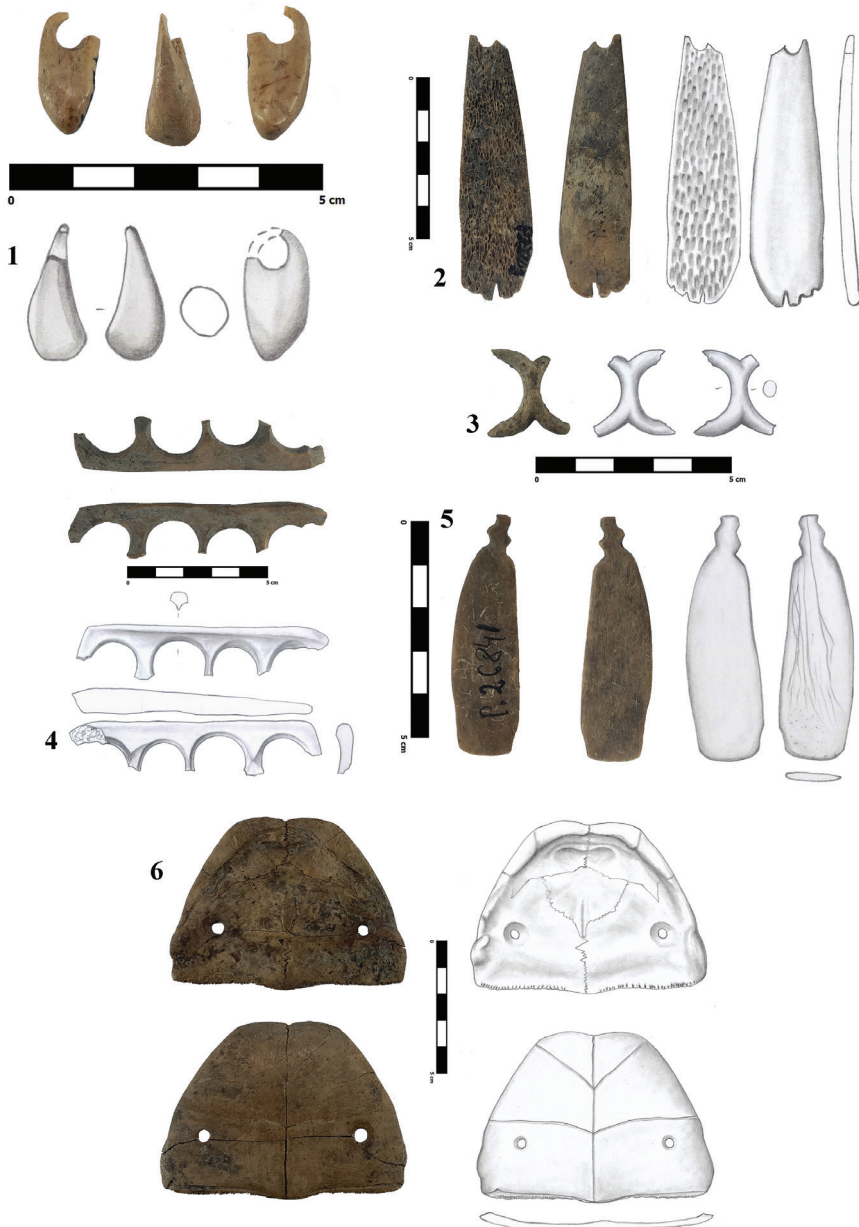
Pl. V. 1-2. Răzuitoare din os; 3. Spatulă din os; 4. Răzuiitor din os, cu latura zimțată. /1-2. Bone scrapers; 3. Bone spatula; 4. Bone scraper, with jagged edge.



Pl. VI. 1-6. Linguri din os (unele decorate cu alveolări). /
1-6. Bone spoons (some decorated with alveoli).



Pl. VII. 1-6. Linguri din os, unele cu incizii pentru agățat; 7. Extremitate unei cozi de lingură decorată cu linii. / 1-6. Bone spoons, some with slits for hanging; 7. End of a spoon tail decorated with lines.



Pl. VIII. 1. Pandantiv (obținut dintr-un dinte); 2. Pandantiv sau piesă vestimentară (prezintă orificiu rotund în partea superioară); 3. Piesă vestimentară; 4. Rest de debitaj; 5. Pandantiv sau piesă vestimentară; 6. Piesă vestimentară obținută din plastron de broască țestoasă. / 1. Pendant (obtained from a tooth); 2. Pendant or clothing decoration (features a round hole in the upper part); 3. Clothing decoration; 4. Bone working debris; 5. Pendant or clothing decoration; 6. Clothing decoration made of turtle shell.