

FRAGMENTE DE VASE ȘI OBIECTE DE STICLĂ PROVENITE DIN ZONA BĂILOR CASTRULUI ROMAN DE LA HOGHIZ (JUD. BRAȘOV)

Sever-Petru Boțan*, Silviu Gridan**

Cuvinte cheie: Provincia Dacia, frontiera romană, castru auxiliar, vase de sticlă, mărgelile de sticlă

Keywords: Province of Dacia, Roman frontier, auxiliary castrum, glassware, glass beads

1. Introducere

În acest articol vom prezenta un lot format din 12 fragmente de sticlă, la care se adaugă și o mărgea de sticlă, identificate pe suprafața arabilă care suprapune zona băilor romane (*balnea*)¹ din imediata apropiere a castrului roman de la Hoghiz² (jud. Brașov) (Fig. 1). Materialele au fost recuperate din arătură, poziția lor geografică fiind înregistrată cu un dispozitiv GARMIN – *Montana 650t* (Tab. 1), cu ocazia unei încercări de identificare pe suprafețele agricole din jurul castrului, altele decât cele deja scanate magnetometric³ (Fig. 6), a unor elemente care să poată sugera existența altor zone cu potențial arheologic (fragmente tegulare, piatră de construcție, fragmente cermice) care să beneficieze ulterior de cercetări multidisciplinare non-invasive, pentru extinderea ariei de protecție a sitului⁴.

Fragmentele de sticlă au fost recuperate pentru a fi salvate de la distrugere

* Institutul de Arheologie Iași, str. Codrescu, nr. 6, e-mail: sever_botan@yahoo.com

** Asociația Arheovest, Timișoara, e-mail: gridan.silviu@yahoo.com

¹ Țentea, Popa 2017.

² Cod RAN: 41186.01; Cod LMI: BV-I-m-A-11280.02. În documentele administrative și cartografice vechi, precum și în literatura de specialitate mai veche, în mod frecvent, localitățile din Transilvania figurează cu denumirea lor din limba germană sau maghiară, uneori însoțite și de denumirea lor în limba română (*op. cit.* Gridan, Rățoi 2022, 13, nota 3). În acest context menționăm că localitatea Hoghiz figurează și cu denumirile Heviz (lmb. germ.), Héviz, Olthéviz (lmb. magh.), iar localitatea Ungra, la care vom face referire în text, figurează și cu denumirile Galt (lmb. germ.), Ugra, Ugrá, Szászugra (lmb. magh.).

³ Țentea, Popa 2017, 140, fig. 5.

⁴ Această deplasare pe teren s-a făcut la sugestia domnului Alexandru Popa (DJCCP Brașov), autorul primei magnetograme efectuate în zona castrului de la Hoghiz (Țentea, Popa 2017). Pe baza observațiilor pe care le-am transmis cu acel prilej opinăm ca fiind justificată reluarea scanărilor magnetometrice dincolo de limitele ariei de protecție actuale.

(Fig. 8), în vederea înregistrării informațiilor cu caracter istoric și arheologic pe care acestea le pot oferi. Totodată am dorit să facem și o analiză comparativă în raport cu materialele similare⁵ identificate cu ocazia campaniei de cercetări arheologice din anul 2022 desfășurată la castrul roman de la Ungra⁶, sau în alte castre aflate în apropiere⁷. Ținând cont de faptul că fortificația romană de la Hoghiz este binecunoscută în literatura de specialitate și recent a beneficiat de atenția specialiștilor, fiind publicate mai multe articole care au inclus și informații referitoare la acesta⁸, nu vom insista asupra istoricului cercetărilor ci vom face o scurtă prezentare readucând totuși în atenție și câteva informații preluate din bibliografia veche⁹.

Castrul roman de la Hoghiz, atribuit Daciei Inferior (Fig. 1), considerat „unul dintre cele mai importante forturi ale Daciei”¹⁰ și „cel mai mare castru auxiliar din zona estică a Daciei”¹¹ (220 × 165 m), este situat în sud-estul Transilvaniei, în hotarul satului Fântâna (com. Hoghiz), pe marginea primei terase fluviale, pe malul stâng și în imediata apropiere a Oltului, în fața localității Ungra¹², care este situată în apropierea malului drept al râului Olt¹³ (Fig. 2).

Ruinele acestei fortificații romane au fost înregistrate în documentele cartografice încă din perioada anilor 1769–1773, cu denumirea de *Alte Schloßs Rudera* (ruinele vechiului castel/fortificație – n.n.) (Fig. 2), datorită zidurilor de incintă și ale altor ruine vizibile la acea dată, care din păcate, așa cum s-a întâmplat și în multe alte cazuri, au fost demantelate sistematic, materialele de construcție obținute în acest fel fiind utilizate pentru construcții civile în epocile moderne¹⁴.

⁵ Boțan 2023 (sub tipar).

⁶ Honcu *et alii* 2022. Cod RAN: 42165.08.

⁷ A se vedea ca exemplu: castrul de la Feldioara (jud. Brașov) (Pop, Gudea 1975, 44, 53, Fig. 8/8–9) sau castrul de la Râșnov (jud. Brașov) (Gudea, Pop 1975, 57, 62, Fig. 4/1–3).

⁸ A se vedea ca exemplu: Matei-Popescu, Țentea 2016; Țentea, Popa 2017; Țentea *et alii* 2021; Țentea *et alii* 2021a.

⁹ În literatura veche, pe care o readucem în discuție cu acest prilej, sunt prezente informații pe care le considerăm deosebit de valoroase, care se referă atât la castrul de la Hoghiz cât și la existența unor structuri masive de piatră, astăzi fără urme vizibile, aflate pe teritoriul localității Ungra, atribuite epocii romane, care au fost puse în legătură cu castrul de la Hoghiz și podul roman de trecere peste Olt din dreptul localității Ungra. Facem acest demers pentru a sublinia nevoia de cercetare din zona castrelor de la Hoghiz și a celui recent identificat de la Ungra-Rupea 6 (bibliografie selectivă: Gridan 2016; Gridan *et alii* 2017; Gridan *et alii* 2018; Zăgreanu *et alii* 2022; Honcu *et alii* 2022).

¹⁰ Matei-Popescu, Țentea 2016, 16.

¹¹ Bakó 1975, 141; Protase 1977, 196; Țentea *et alii* 2021, 10; Țentea *et alii* 2021a, 299.

¹² Horedt 1953, 788.

¹³ Datorită acestei poziționări geografice a localităților Hoghiz și Ungra față de ruinele castrului, în literatura de specialitate mai veche, castrul a fost denumit și castrul Galt-Héviz (Müller, 1859, 70, 73, 164), castrul dintre Galt și Heviz (Vaschide 1903, 154), sau castrul Hoghiz-Ungra (Horedt *et alii* 1950, 124; Horedt 1953, 788, 791).

¹⁴ În anul 1980, ca urmare a cercetărilor arheologice efectuate la Ungra, pe dealul cimitirului

Fără ca astăzi să știm cum arătau ruinele castrului roman în a doua jumătate a sec. al XVIII-lea¹⁵, ne putem totuși da seama de amploarea distrugerilor ulterioare, sau de starea bună de conservare la acea dată, dacă ținem cont că aproximativ un secol mai târziu aceste ruine erau descrise ca fiind „metereze înalte cât un om, care înconjoară o cetate lungă de trei sute și lată de vreo două sute treizeci și trei de picioare”¹⁶. De asemenea se putea distinge și „o grămadă mare de ruine în mijlocul meterezei cu fața spre râu (latura de NV – n. n), care par a fi rămășițele unei clădiri de poartă care stătea cândva aici. Același lucru poate fi văzut și în mijlocul laturii înguste din dreapta acestei intrări (latura de NE – n. n), așa cum se întâmplă de obicei în jurul cetăților romane”¹⁷. Mai târziu, în anul 1892, zidurile castrului mai aveau încă înălțimea medie de 2 m, lățimea „terasamentelor” (ruinele incintei, acoperite de pământ – n.n.) de 8 m, iar porțile sale se mai puteau distinge¹⁸, chiar dacă fortificația se transformase cu mult timp în urmă în carieră de materiale de construcție¹⁹ și loc din care se recuperau obiecte arheologice pentru colecțiile private²⁰.

evangelic, denumit de localnici *Burchrech*, s-a emis ipoteza că zidurile cetății medievale (sec. XII-XIII) identificate cu acel prilej, ar fi fost construite și cu materiale provenite din spolierea castrului de la Hoghiz, aflat pe celălalt mal al Oltului (Popa, Ștefănescu 1980, 500, 502, fig. 2), deci o demantelare a castrului de la Hoghiz anterioară epocilor moderne. În anul 2016, cu ocazia publicării primelor informații despre existența castrului roman Ungra-Rupea 6, aflat la doar 5 km de castrul de la Hoghiz, pe malul drept al Oltului, în imediata apropiere a unui cartier al localității Rupea (Rupea Gară), pe terenul administrativ al comunei Ungra, s-a emis ipoteza că pentru construirea cetății medievale de la Ungra este mai probabilă spoliera castrului recent identificat, și s-a propus demararea unor cercetări multidisciplinare care să stabilească petrografia zidurilor celor trei obiective și identificarea surselor de materie primă aferente (Gridan 2016, 380).

¹⁵ Cu siguranță ruinele erau mult mai bine păstrate față de cele de la castrul roman de la Râșnov (jud. Brașov), situat tot în sud-estul Transilvaniei, care în aceeași perioadă, pe același document cartografic, a fost înregistrat cu denumirea de *Schantz* (Marcu 2018, 222, Pl. I.1), semn că în acel moment se distingueau doar denivelări ale terenului, respectiv șanțuri, dar nu și ziduri, ca în cazul castrului de la Hoghiz.

¹⁶ Vass 1863, 118.

¹⁷ Vass 1863, 118.

¹⁸ Király 1892, 239.

¹⁹ „Atât putem vedea din acest castru, [...], pentru că se luptă cu eroziunea din secolul al XV-lea, din secolul al XV-lea, oamenii îi duc ruinele, bisericilor din Héviz și Ugra, casele acestor sate au fost construite în mare parte din materiale aduse de aici [...]”. „Că aceste ruine erau mai semnificative cu doar 90 de ani în urmă este evident din scrisoarea lui Mihály Huszár, preotul din Héviz, către József Benkő în 1776 [...]” (Orbán 1868, 527). Informația că demantelarea castrului a început încă din sec. al XV-lea pare să fie confirmată de prezența unui fragment ceramic atribuit acestei perioade (Horedt 1953, 797, 798, fig. 8. 1), identificat prin cercetările arheologice de la jumătatea sec. al XX-lea în „Secțiunea II prin latura nord-estică” unde „se constată [...] pătratele cu molozul celor două ziduri; aici amândouă sunt scoase în întregime. [...] Încercările de a identifica urmele porții din centrul acestei laturi [...] n-au reușit, constatându-se și în acest loc urmele zidurilor complet scoase.” (Horedt 1953, 798).

²⁰ A se vedea ca exemplu: „[...] cantitatea mare de urne, arme și bani vechi găsite în și în jurul acestui castel au migrat toate la Muzeul Bruckenthal [...]” (Orbán 1868, 527).

Cercetările din a doua jumătate a sec. al XIX-lea, efectuate de pasionații de istorie și arheologie, dar și de colecționarii de obiecte antice, au făcut ca *ruinele vechiului castel* să fie catalogate ca ruinele unei fortificații romane, denumită „der Rō[mische – n.n.] Burg Pons Vetus”²¹ (Fig. 3). Aceste intervenții asupra sitului au fost valorificate parțial prin publicarea unor informații referitoare la unele elemente de arhitectură, identificarea și publicarea unor ștampile tegulare și inscripții, pe baza cărora s-au avansat ipoteze despre unitățile militare care au staționat aici sau au participat la construcția castrului²².

Ulterior, începând cu a doua jumătate a sec. al XX-lea, s-au efectuat cercetări arheologice de către arheologi profesioniști, care au stabilit faptul că au existat cel puțin două faze de construcție: una formată din „două rânduri de palisade”²³ „păstrând între ele o distanță de 3 m”²⁴, incendiată, a cărei formă și dimensiuni nu pot fi precizate²⁵, și una de piatră, cu incinta dublă²⁶. Cu acest prilej s-a publicat și primul plan al castrului (Fig. 4). Aceste cercetări au confirmat informațiile publicate încă din sec. al XIX-lea, referitoare la incinta dublă, certificând valoarea informațiilor publicate în literatura veche, pe care însă cercetătorii de la jumătatea sec. al XX-lea, și ulterior, nu le-au amintit, respectiv: „[...] ne-a condus la urmele încă destul de vizibile ale săpăturilor conduse de conservatorul Mōkesch, care, printre altele, tăiasse zidul în mai multe puncte. Potrivit declarațiilor orale ale însoțitorilor, s-a constatat că zidul însuși era construit pe interior și pe exterior, iar spațiul dintre cei doi pereți, care erau adesea

²¹ Denumirea „der Rō[mische – n.n.] Burg Pons Vetus” (cetatea romană Podul Vechi – n.n.), utilizată în a doua jumătate a sec. al XIX-lea se datorează existenței în apropierea castrului a unor ruine interpretate ca urme ale podului roman care legau castrul de la Hoghiz, aflat pe malul stâng, de malul drept al Oltului: „În stare destul de bună și încă bine vizibile aici, în Ugráná (Ungra – n.n.), pe ambele maluri ale Oltului, rămășițele [...] unui pod solid construit [...], de la podul O (Pons Vetus) care a unit cândva ambele forturi, și orașele gemene (Ungra și Hoghiz – n.n.); celălalt pod (? – n.n.), însă, l-a distrus pentru cărămizile sale frumoase și alte materiale utile.” (Vass 1863, 117–118); „Faptul că acest pod a existat efectiv și că stătea aici între Héviz și Ugra, este dovedit [...] și de rămășițele vizibile. Bătrânii își mai amintesc că lângă Ungra, pe malul Oltului, era un zid de cărămidă lat de 5 coți – un cap de pod roman – dar acum îl căutam degeaba, pârâul năprasnic l-a măturat.” (Orbán 1868, 518).

²² Bibliografie selectivă: Orbán 1868, 527; Király 1892, 269; Vaschide 1903, 154, 188.

²³ Horedt *et alii* 1950, 124, nota 3;

²⁴ Horedt 1953, 788–789, nota 10;

²⁵ Horedt *et alii* 1950, 124; Protase 1977, 197, 199. S-a presupus că această fază a fost construită în vremea lui Traian și a fost distrusă prin incendiere la începutul domniei lui Hadrian (Protase 1977, 200).

²⁶ Horedt *et alii* 1950, 124–125; Horedt 1953, 789–790, fig. 2, 3; Protase 1977, 197–199, fig. 5–7. Se consideră, pe baza interpretărilor făcute asupra unei inscripții, că faza de piatră a castrului ar fi fost construită cândva în intervalul 130–132 d. Hr. (Țentea *et alii* 2021a, 301, cu bibliografia).

legați de pereți transversali înguști, a fost umplut cu pământ [...]”²⁷, sau „[...] săpatul poate duce la baza unui zid dublu peste tot”²⁸.

Acest mod de construcție a incintei de piatră a condus la formularea și argumentarea ipotezei că acest castru este contemporan cu cele de la Brețcu (jud. Covasna) și de la Drajna de Sus (jud. Prahova)²⁹.

Pe baza ștampilelor tegulare sau a inscripțiilor provenite din castru se consideră că următoarele unități militare au staționat aici: *ala I Asturum*³⁰, *vexillatio legionis XIII Geminae*³¹, *cohors III Gallorum*³², *numerus Illyricorum*³³. În literatura veche se menționa și *cohors III Commagenorum*³⁴.

Tot din zona castrului, din literatura de specialitate, se cunosc o serie de descoperiri monetare izolate, care au putut fi determinate: Vespasian – 1 D; Traian – 2 D, 2 monede; Hadrian – 1 D, 3 monede; Antoninus Pius – 1 D, 1 S, 1 AE, 1 neprecizată; Marcus Aurelius – 1 AE; Septimius Severus – 1 D, 1 AE; Severus Alexander – 2 Db, 1 AE; Severus Alexander pentru Iulia Mamaea – 1 AE; Gordianus III – 1 ANT, 1 AE PMSCOLVIM; Filip Arabul – 1 AE PMSCOLVIM AN VII=246/247, în strat de arsură³⁵.

Prospecțiunile geofizice efectuate în anii 2016 și 2017 pe suprafața castrului și în zona exterioară a acestuia au adus un aport informațional deosebit de important (Fig. 6), care conform autorilor va trebui completat și cu alte date achiziționate cu metode de prospectare complementare, pentru identificarea în detaliu a structurilor evidențiate cu această ocazie³⁶. Cu această prilej a fost identificată, la 120 m nord-vest de colțul vestic al castrului, clădirea băilor romane (Fig. 5), amplasarea acestei clădiri nefiind cunoscută anterior³⁷.

²⁷ Müller 1859, 108.

²⁸ Orbán 1868, 526.

²⁹ Protase 1977.

³⁰ CIL III 8074, 1B = IDR III/4, 242 – ștampilă tegulară (bibliografie selectivă: Orbán 1868, 527; Király 1894, 33; Vaschide 1903, 154; Protase 1977, 196; Matei-Popescu 2014, 207, 214, nota 20; Țentea *et alii* 2021a, 301, nota 19).

³¹ CIL III, 953 = IDR III/4, 230 – datare 128–138 d. Hr. (bibliografie selectivă: Király 1894, 33; Vaschide 1903, 188; Protase 1977, 196; Marcu 2011, 124, 134, cu bibliografia; Matei-Popescu, Țentea 2016, 16, cu bibliografia).

³² IDR III/4, 231 = AE 1944, 42 – datare 177–180 d. Hr.; CIL III 955 = CIL III 7721 = IDR III/4, 235 (bibliografie selectivă: Bakó 1977, 202; Protase 1977, 196; Matei-Popescu 2014, 211, 214, 215, nota 70, 124; Țentea *et alii* 2021a, 301, nota 20).

³³ AE 1977, 711, IDR III 4, 243 – ștampilă tegulară (bibliografie selectivă: Bakó 1977, 201; Protase 1977, 196, nota 6; Matei-Popescu 2014, 207, 214, nota 18; Țentea *et alii* 2021a, 301, nota 21).

³⁴ CIL III 955, 7721 (bibliografie selectivă: Király 1894, 33; Vaschide 1903, 166, 188).

³⁵ Dudău 2006, 113–114, cu bibliografia.

³⁶ Țentea, Popa 2017, 140.

³⁷ Țentea, Popa 2017, 140. Scanarea magnetometrică a suprafeței de teren pe care se află ruinele

2. Fragmentele de sticlă

Fragmentele de sticlă la care vom face referire în continuare au fost recuperate din arătură (Fig. 8), de pe suprafața agricolă care suprapune zona clădirii băilor romane (Fig. 5; Fig. 7). Ele sunt în număr de 12 fragmente de vase și obiecte de sticlă, din nefericire, destul de fragmentare, la care adăugăm și o mărgea de sticlă, recuperată tot de pe suprafața unei parcele agricole aflată în exteriorul castrului, la nord față de latura de NV a castrului. Cu toate acestea s-au putut identifica o serie de tipuri de vase pe care le prezentăm exhaustiv în cele ce urmează. Facem precizarea ca lotul recuperat și prezentat de noi se alătură unor fragmente de sticlă identificate cu ocazia cercetărilor arheologice de la jumătatea sec. al. XX-lea, în interiorul castrului, respectiv „fragmente de sticlă, printre care funduri, fragmente fațetate sau cu proeminențe”³⁸, care au fost considerate „[...] descoperiri mărunte” care „nu reprezintă nimic neobișnuit”³⁹. Probabil din aceste considerente a fost ilustrat un singur fragment, respectiv cel „cu proeminențe”, pentru care, pe baza desenului⁴⁰, nu este posibilă identificarea tipului. Este posibil însă ca *fragmentele fațetate* să aparțină unor pahare sau boluri cu decor tăiat, extrem de răspândite în sec. II-III d. Hr., în special în așezările militare (a se vedea în acest sens paharele tip Isings 21)⁴¹.

Primul fragment analizat (Cat. Nr. 1) este o bază de pahar cu talpă de susținere evazată, decorat pe exteriorul corpului cu linii orizontale incizate. Acesta este fabricat dintr-o sticlă incoloră, de foarte bună calitate. După caracteristicile tehnico-decorative putem încadra paharul nostru în tipul Isings 34, ce a fost extrem de răspândit pe tot cuprinsul imperiului roman de la sfârșitul sec. I d. Hr. și până în sec. al IV-lea d. Hr., atingând popularitatea maximă începând cu sec. al II-lea d. Hr.⁴². Paharele de acest tip se caracterizează prin corpul înalt, cilindric, buza ușor evazată și talpa fie evazată fie masivă, cu umbo interior⁴³.

Aceste pahare sunt bine reprezentate și în castrele militare de la Dunărea de jos, acolo unde au fost semnalate la Troesmis, Carsium sau Novae⁴⁴. De asemenea, o serie de baze identice ca formă cu exemplarul nostru, au fost descoperite

băilor romane s-a efectuat în anul 2017 după ce S. Gridan, prezent la scanarea unei suprafețe de teren care suprapune o porțiune din latura de sud a castrului, a identificat la suprafața solului, în zona cunoscută acum ca aparținând băilor, o *tegula mammata* păstrată integral.

³⁸ Horedt 1953, 795.

³⁹ Horedt *et alii* 1950, 124.

⁴⁰ Horedt 1953, 792, fig. 4, 5.

⁴¹ Isings 1957, 37–38, tip 21; Pentru tip a se vedea Oliver Jr. 1984, 35–58; Pentru discuții asupra formei și răspândirii sale la Dunărea de Jos a se vedea și Chiriac 2017, 197–198.

⁴² Isings 1957, 48–49, tipul 34.

⁴³ Isings 1957, 48; Whitehouse 1997, 227; Price 1998, 73.

⁴⁴ Boțan 2019, 115–116.

la Durostorum/Ostrov – Ferma 4 și datate în sec. al II-lea d. Hr., date în care se încadrează și piesa de la Hoghiz⁴⁵.

Datorită largii răspândiri a acestui tip, este greu de precizat un areal de proveniență, mai mult ca sigur acestea fiind produse atât în atelierele orientale cât și în cele occidentale.

Tot din categoria paharelor sau cupelor folosite pentru băut mai fac parte și piesele nr. 2–4 din catalogul nostru (Cat. Nr. 2–4). Din păcate ele sunt prea fragmentare pentru a putea fi identificate cu precizie. Lucrate din sticlă incoloră, de bună calitate, acestea pot fi datate în linii mari, tot în secolul al II-lea d. Hr., atunci când preferința pentru sticla incoloră în detrimentul celei colorate, aduce o schimbare însemnată în ceea ce privește produsele industriei vitrice romane.

Un alt tip extrem de întâlnit în special în așezările militare de epoca romană este reprezentat de recipientele prismatice folosite pentru transportul sau depozitarea pe termen scurt a lichidelor, precum vinul sau uleiul de măsline⁴⁶. Multe dintre aceste vase erau marcate pe bază cu numele producătorului sau cu diverse modele și mărci de fabricant⁴⁷.

Recipientele prismatice se întâlnesc frecvent atât în castrele de pe limesul danubian⁴⁸ cât și în cele din Provincia Dacia, acolo unde au fost semnalate asemenea descoperiri la *Ulpia Traiana*⁴⁹, *Apulum*⁵⁰, *Napoca*⁵¹, *Potaissa*⁵², Bologa, Gherla⁵³ sau Ungra-Rupea 6⁵⁴.

Cele trei exeplore de la Hoghiz (Cat. Nr. 6–8) provin de la astfel de recipiente, fiind fabricate din sticlă de culoare verzui sau verde-albăstrui. Datorită faptului că și aceste vase au fost produse pe scară largă pentru o lungă perioadă de timp, în lipsa unui context arheologic clar, nu putem avansa o datare mai precisă. Cel mai probabil, ele se circumscriu perioadei de funcționare a castrului între sec. II–III d. Hr.

Exemplarul nr. 5 din catalogul nostru (Cat. Nr. 5) pare să provină de la un vas folosit pentru păstrarea diferitelor uleiuri arome și a unguentelor folosite în băile publice și anume *aryballos*-ul⁵⁵. Forma sa era inspirată din vesela ceramică grecească de perioadă clasică demonstrând prin longevitatea tipului,

⁴⁵ Boțan, Elefterescu 2018, 24.

⁴⁶ Isings 1957, 63–69, tip 50 a, b și 51 a, b; Charlesworth 1966, 26–40.

⁴⁷ A se vedea Foy, Nenna 2006.

⁴⁸ Boțan 2019, 116.

⁴⁹ Alicu *et alii* 1994, 122, nr. 896.

⁵⁰ Pánczél 2011, 175–187.

⁵¹ Bolindeț, Popescu 2012, 246.

⁵² Pánczél 2006, 514, nr. 2.

⁵³ Protase, Gudea, Ardevan 2008, 103–104, pl. LXXVII/2 și LXXIX/6.

⁵⁴ Boțan 2023 (sub tipar).

⁵⁵ Isings 1957, 78, tip 61.

popularitatea de care se bucura. De obicei era atașat la brâu printr-un lanț de bronz, acesta fiind astfel foarte practic și ușor de transportat⁵⁶. Acest tip a rămas în uz pentru o lungă perioadă de timp, atingând maxima popularitate în sec. II-III d. Hr. Pe *limes*-ul danubian asemenea piese sunt extrem de răspândite, fiind întâlnite la Noviodunum, Durostorum sau Novae, în diverse variante⁵⁷.

Piesele 9–11 fac parte din categoria sticlei de geam (Cat. Nr. 9–11) frecvent întâlnită în toate așezările romane, civile sau militare, începând cu primul secol al erei noastre. Descoperirea acestor fragmente în zona termelor întărește rolul acestor geamuri în încălzirea edificiilor folosite pentru băile publice. În acest sens, demonstrația a fost făcută de James Ring în 1996 într-un studiu extrem de bine documentat, care arăta că aceste ferestre de sticlă aveau rolul de a capta energia solară și de a încălzi astfel edificiile, mult mai eficient decât prin iluminarea directă⁵⁸.

În fine, ultima piesă din catalogul nostru (Cat. Nr. 12) este o mărgică poliedrică realizată din sticlă de culoarea chihlimbarului, de foarte bună calitate, aflată într-o stare de conservare bună. Cele mai bune analogii în ceea ce privește forma și coloritul se găsesc în necropola Sântana de Mureș de la Bârlad-Valea Seacă și se datează în sec. al IV-lea d. Hr.⁵⁹. Diferența este însă legată de materialul din care au fost confecționate, piesele de la Bârlad fiind fabricate din chihlimbar, în vreme ce mărgica de la Hoghiz este fabricată din sticlă care imită chihlimbarul. Cu toate acestea, propunem o datare similară și pentru piesa noastră, respectiv în sec. al IV-lea d. Hr., ținând cont și de buna reprezentare a ceramicii specifică acestei perioade, care, din observațiile noastre, are o bună reprezentare atât pe suprafața castrului cât și în zonele din exteriorul acestuia.

3. *În loc de concluzii*

Castrul roman de la Hoghiz (județul Brașov) reprezintă cel mai important castru roman auxiliar de pe frontiera de est a Provinciei Dacia, în perioada sa de funcționare fiind folosit de numeroase unități militare atestate pe materialul tegular descoperit aici.

În ceea ce privește materialul vitric provenind de la Hoghiz acesta nu a suscitât atenția cercetătorilor. Kurt Horedt, cel care a cercetat arheologic zona la începutul anilor '50 ai secolului trecut amintea doar câteva „fragmente de sticlă, printre care funduri, fragmente fațetate sau cu proeminențe”, ilustrând destul de precar un singur fragment.

⁵⁶ Lazar 2003, 172.

⁵⁷ A se vedea Boțan 2019, 117.

⁵⁸ A se vedea Ring 1996, 717–724, care demonstrează că amplasamentul ferestrelor pe partea de sud a băilor avea drept scop captarea energiei radiante.

⁵⁹ Mamalaucă 2005, Cat. Nr. 39, 78, 79, 103, 187.

Reluarea investigațiilor în zonă folosind în special metode non-invasive a dus la recuperarea unui număr de 13 fragmente de vase și obiecte de sticlă (12 fragmente de vase și o mărghică poliedrică din sticlă de culoare roșie) din zona băilor romane de la Hoghiz. Majoritatea pieselor identificabile aparțin fie vaselor de băut (între care se remarcă partea inferioară a unui pahar cu talpă de susținere evazată realizat din sticlă incoloră de bună calitate) fie vaselor de depozitare și transport, precum sticlele prismatice – o prezență comună în mediul militar. Descoperirea unor fragmente de geam în zona băilor poate sugera importanța practică a iluminatului și încălzirii unui asemenea edificiu. În fine, mărghica poliedrică realizată din sticlă de culoare roșu-închis își găsește bune analogii în mediul culturii Sântana de Mureș și poate fi astfel legată de o locuire mai târzie a zonei.

Cu toate că piesele prezentate succint în această studiu nu sunt extrem de numeroase sau de spectaculoase, considerăm că ele sunt importante pentru înțelegerea circulației și utilizării veselei de sticlă în mediul militar al provinciei Dacia.

Catalogul fragmentelor de sticlă

1. Fragment de pahar cu talpă evazată (Fig. 9/1, Fig. 10/1). Hoghiz 2023, *passim*. Hp = 3,5 cm; Diam. tălpii = 4,2 cm; G = 0,2 cm; Sticlă incoloră, semi-transparentă, de bună calitate. În registrul inferior, spre bază, este decorat cu o linie orizontală, incizată.
2. Fragment de pahar/cupă (Fig. 9/3, Fig. 10/3). Hoghiz 2023, *passim*. Hp = 1,5 cm; l = 2,7 cm; G = 0,15 cm; Sticlă incoloră, translucidă, de bună calitate. Se păstrează un fragment din buza rotunjită și șlefuită a vasului.
3. Fragment de pahar (Fig. 9/9, Fig. 10/9). Hoghiz 2023, *passim*. L = 4 cm; l = 2,1 cm; G = 0,3; Sticlă incoloră, transparentă, de bună calitate.
4. Fragmente de pahar/cupă (Fig. 9/2,4, Fig. 10/2,4). Hoghiz 2023, *passim*. 1. L = 3,3 cm; l = 1,6 cm; G = 0,2 cm; 2. L = 3,7 cm; l = 1,5 cm; G = 0,2 cm; Sticlă incoloră, translucidă, de bună calitate.
5. Fragment de *aryballos*? (Fig. 9/10, Fig. 10/10). Hoghiz 2023, *passim*. Hp = 1,6 cm; l = 2,5 cm; G = 0,25 cm; Sticlă albăstrui, translucidă, cu puține bule de aer în compoziție. Se păstrează un fragment din buza rotunjită și ușor evazată a vasului, precum și urma unei mici tortițe atașate sub buză.
6. Fragment de bază de recipient prismatic (Fig. 9/7, Fig. 10/7). Hoghiz 2023, *passim*. L = 3,3 cm; l = 2,3 cm; G = 0,4-0,5 cm; Sticlă de culoare ușor verzui, semi-transparentă, de bună calitate. Se păstrează un fragment din baza recipientului.
7. Fragment de bază de recipient prismatic (Fig. 9/6, Fig. 10/6). Hoghiz 2023, *passim*. L = 2,9 cm; l = 1,9 cm; G = 0,4 cm; Sticlă de culoare verde-albăstrui, semi-transparentă, de bună calitate. Se păstrează un fragment din baza recipientului.
8. Fragment de recipient prismatic (Fig. 9/8, Fig. 10/8). Hoghiz 2023, *passim*. L = 3,1 cm; l = 2,9 cm; G = 0,4 cm; Sticlă de culoare verde-albăstrui, translucidă, cu puține bule de aer în compoziție. Se păstrează un fragment din peretele recipientului.

9. Fragment de geam (Fig. 9/5, Fig. 10/5). Hoghiz 2023, *passim*. L = 3,6 cm; l = 1,1 cm; G = 0,1 cm; Sticlă ușor verzui, translucidă, de bună calitate.
10. Fragment de geam (Fig. 9/11, Fig. 10/11). Hoghiz 2023, *passim*. Hp = 5,5 cm; L = 7,4 cm; G = 0,3 cm; Sticlă verzui, translucidă, cu bule de aer în compoziție. Se păstrează un fragment de geam cu o margine rotunjită, pentru a fi fixată în ramă.
11. Fragment de geam (Fig. 9/12, Fig. 10/12). Hoghiz 2023, *passim*. L = 4,8 cm; l = 1,7 cm; G = 0,2 cm; Sticlă incoloră, translucidă, irizată, cu bule de aer în compoziție.
12. Mărgică poliedrică din sticlă (Fig. 9/13, Fig. 10/13). Hoghiz 2023, *passim*. L = 1,6 cm; l = 1,3 cm; Sticlă de culoare chihlimbar cu decorație fațetată. Pe mijloc este perforată.

Tabelul 1

Cat. Nr.	Coordonate GPS
1, 3, 5	45°58'41.7"N 25°16'31.8"E
2, 4	45°58'42.5"N 25°16'34.9"E
6	45°58'42.2"N 25°16'33.8"E
7	45°58'42.2"N 25°16'32.9"E
8, 9	45°58'41.5"N 25°16'32.5"E
10	45°58'42.5"N 25°16'33.2"E
11	45°58'42.0"N 25°16'31.8"E
12	45°58'41.7"N 25°16'32.6"E
13	45°58'45.3"N 25°16'41.6"E

BIBLIOGRAFIE

- Alicu *et alii* 1994,
D. Alicu, S. Cociș, C. Ilieș, A. Soroceanu, *Small Finds from Ulpia Traiana Sarmisegetusa*, BMN 9, Cluj-Napoca, 1994.
- Bakó 1975,
G. Bakó, *Numerus Illyricorum la Hoghiz*, în SCIV(A), 26, 1975, 1, 141–146.
- Bakó 1977,
G. Bakó, *O vexilație a legiunii XIII Gemina în sud-vestul Transilvaniei*, în SCIV(A), 28, 1977, 2, 195–208.
- Bolindeț, Popescu 2012,
V. Bolindeț, M.C. Popescu, *Roman remains discovered in the north-eastern area of Napoca – the rescue excavations at 29 Regele Ferdinand St.*, în ActaMN, 49/I, 2012, 229–282.
- Boțan 2019,
S.P. Boțan, *Glassware from the Lower Danubian Limes (1st–3rd centuries AD): A Brief Survey*, în L. Mihailescu-Birliba, ed., *Limes, Economy and Society in the Lower Danubian Roman Provinces*, Leuven, 2019, 107–137.

Boțan 2023,

S.P. Boțan, *Roman Glass Vessels from the „Pe Hill” castrum at Ungra-Rupea 6, Brașov county. 2022 campaign*, în *ArhMold*, XLVI, 2023 (sub tipar).

Boțan, Elefterescu 2018,

S.P. Boțan, D. Elefterescu, *Vase de sticlă de epocă romană descoperite la Durostorum/Ostrov – Ferma 4 (secolele I p. Chr – IV p. Chr.)*, Iași, 2018.

Charlesworth 1966,

D. Charlesworth, *Roman Square Bottles*, în *JGS*, 8, 1966, 26–40.

Dudău 2006,

O. Dudău, *Circulația monetară în caestrele de trupe auxiliare din provincia Dacia*, Timișoara, 2006.

Foy, Nenna 2006,

D. Foy, M.D. Nenna, *Corpus des signatures et marques sur verres antiques. II. Belgique, Luxembourg, Allemagne, Autriche, Suisse, Slovénie, Hongrie, Croatie, Espagne, Portugal, Maghreb, Grèce, Chypre, Turquie, mer Noire, Proche Orient, Egypte, Soudan, Cyrénaïque, France (addenda)*, Lyon, 2006.

Gridan 2016,

S. Gridan, *Proiectile de piatră care aparțin unui posibil castru roman recent identificat în sud-estul Transilvaniei (com. Ungra, jud. Brașov)*, în *ArheoVest*, IV, 2016, 363–382.

Gridan et alii 2017,

S. Gridan, P. Urdea, A. Hegyi, *Castrul de la Ungra, jud. Brașov. Cercetări multidisciplinare*, în *ArheoVest*, V/2, 2017, 2017, 851–883.

Gridan et alii 2018,

S. Gridan, A. Hegyi, R. Zăgreanu, *Castrul Ungra – Rupea 6 (jud. Brașov) – cercetări invazive* – prezentare Simpozion Internațional ArheoVest, VI, Timișoara, 24.11.2018.

Gridan, Rățoi 2022,

S. Gridan, B. Rățoi, *Recente descoperiri paleolitice și de faună pleistocenă în sud-estul Transilvaniei. Țara Făgărașului – Comăna de Sus (jud. Brașov)*, în *ActaTF*, XI, 2022, 13–27.

Gudea, Pop 1975,

N. Gudea, I. I. Pop, *Castrul roman de la Râșnov. Săpăturile arheologice din anii 1973–1974 (Raport preliminar)*, în *Cumidava*, VIII, 1975, 54–64.

Honcu et alii 2022,

Ș. Honcu, S. Gridan, S. P. Boțan, R. Zăgreanu, D. Malaxa, D. Aparaschivei, L. Munteanu, A. Baltag, H. Pirău, B. Chiriloaie, I. Chirilă, M. Libiț, A. Cornea, A. Picior, S. Văcinschi,

Ungra, com. Ungra, jud. Brașov. Punct: Castrul roman și așzarea civilă. Pe Hill (Rupea 6/ Szászugra), în CCA, Campania 2022, 2023, 438–442.

Horedt *et alii* 1950,

K. Horedt, Șt. Ferenczi, N. Liu, V. Mirea, M. Rusu, *Pătrunderea și așezarea slavilor în Transilvania*, în SCIV(A), 1, 1950, 1, 123–130.

Horedt 1953,

K. Horedt, *Cercetările arheologice din regiunea Hoghiz-Ungra și Teiuș*, în MCA, I, 1953, 785–815.

Isings 1957,

C. Isings, *Roman Glass from Dated Finds*, Groningen–Djakarta, 1957.

Király 1892,

P. Király, *Gyulafehérvár Története. Első kötet. Apulum. Gyulafehérvár az ó-korban*, Gyulafehérvár, 1892.

Király 1894,

P. Király, *Dacia Provincia Augusti*, II, Nagybecskerek, 1894.

Lazar 2003,

I. Lazar, *The Roman Glass from Slovenia*, Ljubiana, 2003.

Mamalaucă 2005,

M. Mamalaucă, *Obiceiuri de port în aria culturii Sântana de Mureș. Obiecte de podoabă, amulete, accesorii de vestimentație și toaletă*, București, 2005.

Marcu 2011,

F. Marcu, *The construction of the Roman forts in Dacia*, în *Dacia* (N.S.), LV, 2011, 123–135.

Marcu 2018,

F. Marcu, *The Fort at Râșnov (Cumidava) and the Cohors Vindelicorum*, în AMN, 55/I, 2018, 205–226.

Matei-Popescu 2014,

F. Matei-Popescu, *Trupele auxiliare pe limesul estic al Daciei. Stadiul problemei*, în *Angvstia*, 17–18, 2014, 205–216.

Matei-Popescu, Țentea 2016,

F. Matei-Popescu, O. Țentea, *The Eastern Frontier of Dacia. A Gazetteer of the Forts and Units*, în V. Bircă, ed., *Orbis Romanus and Barbaricum. The Barbarians around the Province of Dacia and Their Relations with the Roman Empire*, Cluj-Napoca, 2016, 7–24.

Müller 1859,

F. Müller, *Römerspuren im Osten Siebenbürgens*, în *Mittheilungen der Kaiserl. Königl. Central-Commission zur Erforschung und Erhaltung der Baudenkmale*, VI, Wien, 1859, 69–74.

Orbán 1868,

B. Orbán, *A Székelyföld leírása, történelmi, régészeti, természetrajzi s népismereti szempontból*. Udvarhelyszék, Pest, 1868.

Pánczél 2006,

S. Pánczél, *Die Aufzeichnungen von István Teglás bezüglich der Römischer Glasgefäße und Fensterglasfragmente aus Turda und Siebenbürgen*, în C. Gaiu, C. Găzduc, eds., *Fontes historiae: studia in honorem Demetrii Protase*, Bistrița, 2006, 513–522.

Pánczél 2011,

S. Pánczél, *The Production of Prismatic Glass Bottles in Roman Apulum*, în *Marisia*, XXXI, 2011, 175–188.

Pop, Gudea 1975,

I. I. Pop, N. Gudea, *Castrul roman de la Feldioara (Făgăraș)*, în *Cumidava*, VIII, 1975, 41–54.

Popa, Ștefănescu 1980,

R. Popa, R. Ștefănescu, Șantierul arheologic Ungra, Jud. Brașov, în *MCA*, 14, Tulcea, 1980, 496–503.

Price 1998,

J. Price, *Romano-British Glass Vessels: A Handbook*, York, 1998.

Protase 1977,

D. Protase, *Castre romane cu dublu zid de incintă descoperite în Dacia*, în *Sargetia*, 13, 1977, 196–200.

Protase, Gudea, Ardevan 2008,

D. Protase, N. Gudea, R. Ardevan, *Din istoria militară a Daciei Romane. Castrul roman Gherla, Timișoara*, 2008.

Ring 1996,

J.W. Ring, *Windows, Baths and Solar Energy in the Roman Empire*, în *AJA*, 100, 1996, nr. 4, 717–724.

Țentea, Popa 2017,

O. Țentea, A. Popa, *Castrul și băile romane de la Hoghiz – rezultatele recente ale prospecțiunilor geofizice*, în *CA*, XXIV, 2017, 135–141.

Țentea *et alii* 2021,

O. Țentea, F. Matei-Popescu, V. Călina, *Frontiera romană din Dacia Inferior. O trecere în revistă și o actualizare. 1.*, în *CA*, 28.1, 2021, 9–90.

Țentea *et alii* 2021,

O. Țentea, F. Matei-Popescu, V. Călina, *From Dacian Hillforts to Roman Forts: Making of the Roman Frontier on Mid-Olt River Valley*, în *SAA*, 27/2, 2021, 298–323.

Vass 1863,

J. Vass, *Erdély. A rómaiak alatt*, Kolozsvár, 1863.

Vaschide 1903,

V. Vaschide, *Histoire de la conquête romaine de la Dacie et des corps d'armée qui y ont pris part*, Paris, 1903.

Zăgreanu *et alii* 2022,

R. Zăgreanu, S. Gridan, A. Hegiy, *Castrul roman de la Ungra (jud. Brașov)*, în *Limes*, 12, 2022, 30–32.

Whitehouse 1997,

D. Whitehouse, *Roman Glass in the Corning Museum of Glass*, vol. I, Corning, New-York, 1997.

GLASSWARE FRAGMENTS AND BEADS FROM THE BATHS AREA OF THE ROMAN CASTRUM AT HOGHIZ (BRAȘOV COUNTY)

Abstract

The auxiliary Roman castrum of Hoghiz (Brașov county) has stirred the interest of researchers and antiquities enthusiasts since the mid-18th century, being represented in cartographic sources of the period as *Alte Schloßs Rudera* or *Pons Vetus*. Over time, based on the analysis of tegular material, it is believed that *Ala I Asturum*, *Cohors III Gallorum*, *Numerus Illyricorum* and troops from *Legio XIII Gemina* were stationed here, making it the most important auxiliary castrum in Eastern Dacia. During surface investigations in 2023, 12 fragments of glass vessels were recovered from the area of the Roman baths adjacent to the castrum. They belong mainly to beakers and cups, prismatic bottles or window panes, as well as a dark-red faceted bead. By analogy, the identified fragments can be dated to the 2nd century AD while the bead is specific to the 4th century AD with good similarities in the area of the Sântana de Mureș – Cerneahov culture.



Fig. 2. Ruinele castrului roman de la Hoghiz – sec. al XVIII-lea. / The ruins of the Roman castrum Hoghiz – the 18th century.⁶¹.



Fig. 3. Ruinele castrului roman de la Hoghiz, denumit în a doua jumătate a sec. al XIX-lea (1869–1870) „der Rö[mische – n.n.] Burg Pons Vetus”. / The ruins of the Roman castrum – called „der Rö[mische – n.n.] Burg Pons Vetus”, during the 19th century second half⁶².

⁶¹ First military survey of the Habsburg Empire (1769–1773). On-line: <https://maps.arcanum.com/en/map/europe-18century-firstsurvey/?layers=163%2C165&bbox=2807859.3800207307%2C5774585.548438346%2C2819926.875861253%2C5778684.484080138>

⁶² Second military survey of the Habsburg Empire (1869–1870). On-line: <https://maps.>

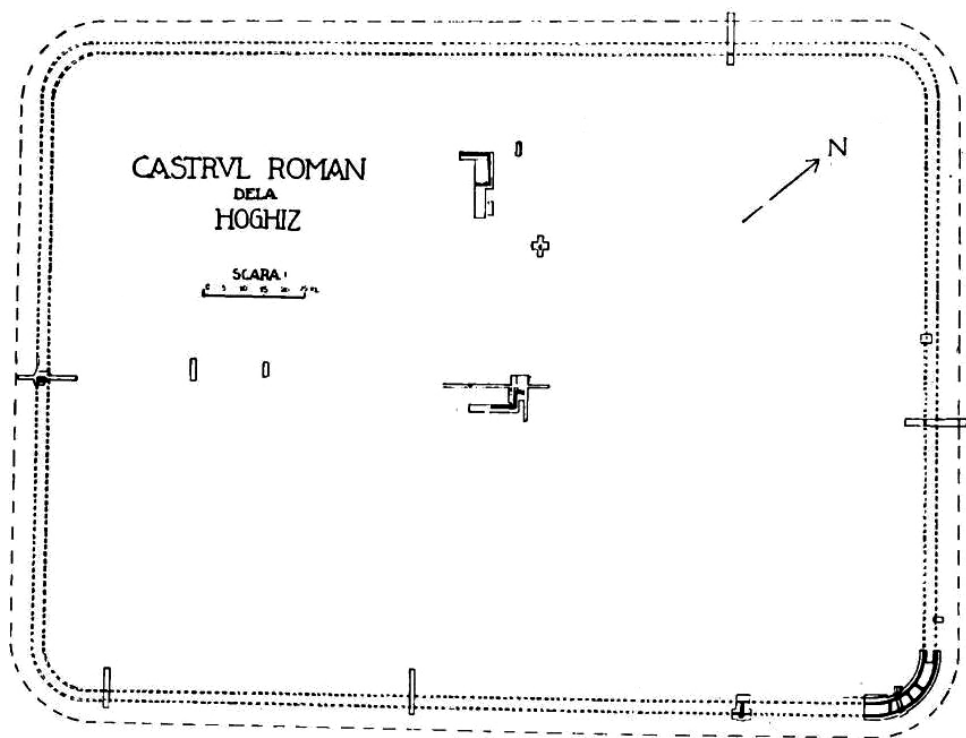


Fig. 4. Planul castrului de la Hoghiz, în urma cercetărilor arheologice din anul 1949 (după Horedt *et alii*, 1950). / The plan of the Roman castrum Hoghiz after the archaeological investigations from 1949 (according to Horedt *et alii*, 1950)⁶³.

arcanum.com/ro/map/europe-19century-secondsurvey/embed/?bbox=2810315.4694328317%2C5775969.241938755%2C2816349.2173530925%2C5778037.819016723&layers=158%2C164

⁶³ Horedt *et alii*, 1950, 125.

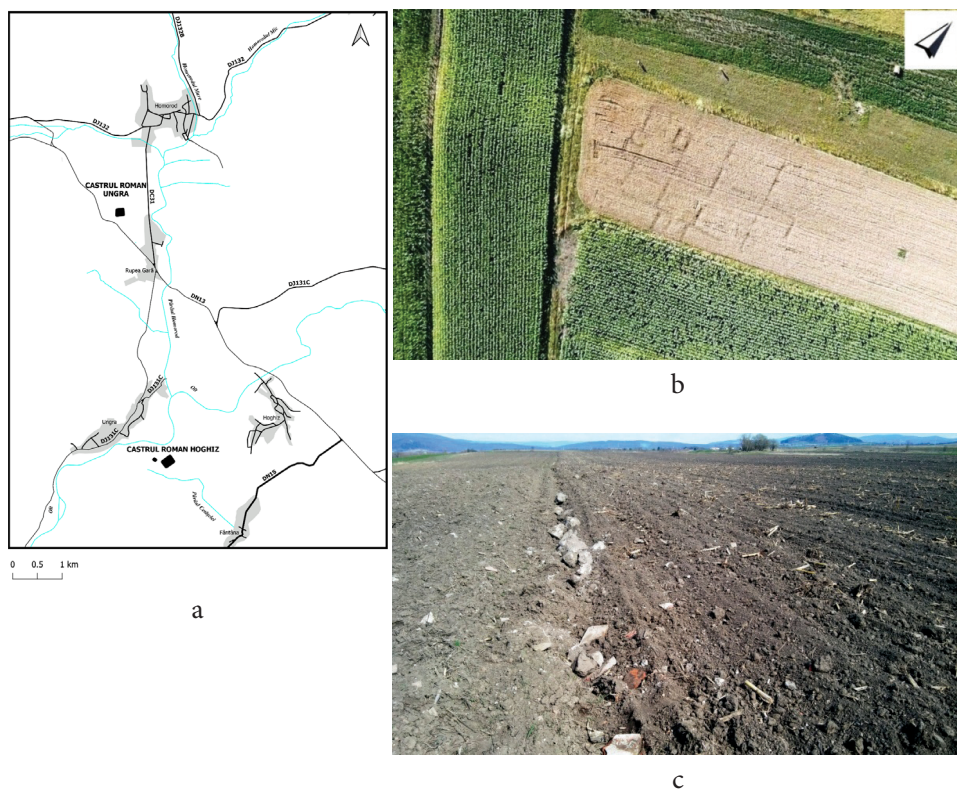


Fig. 5. a. Amplasarea castrului roman de la Hoghiz și Ungra (Rupea 6), și a băilor romane de la Hoghiz, situate la vest de castru (după Țentea *et alii*, 2021⁶⁴); b. Amprenta băilor romane de la Hoghiz, vizibilă pe suprafața agricolă cultivată care suprapune ruinele (foto R. Zăgreanu, 2022); c. Zona băilor romane – vedere spre nord-est (foto S. Gridan). / a. Location of the castra of Hoghiz and Ungra (Rupea 6) and of the Roman bath on the Western part of the castrum Hoghiz (according to Țentea *et alii*, 2021); b. The stamp of the Roman bath at Hoghiz, visible on the cultivated area that suprapune the ruins (photo R. Zăgreanu, 2022); c. The Roman bath area – toward North-East (photo S. Gridan).

⁶⁴ Țentea *et alii*, 2021a, 317, Fig. 1.

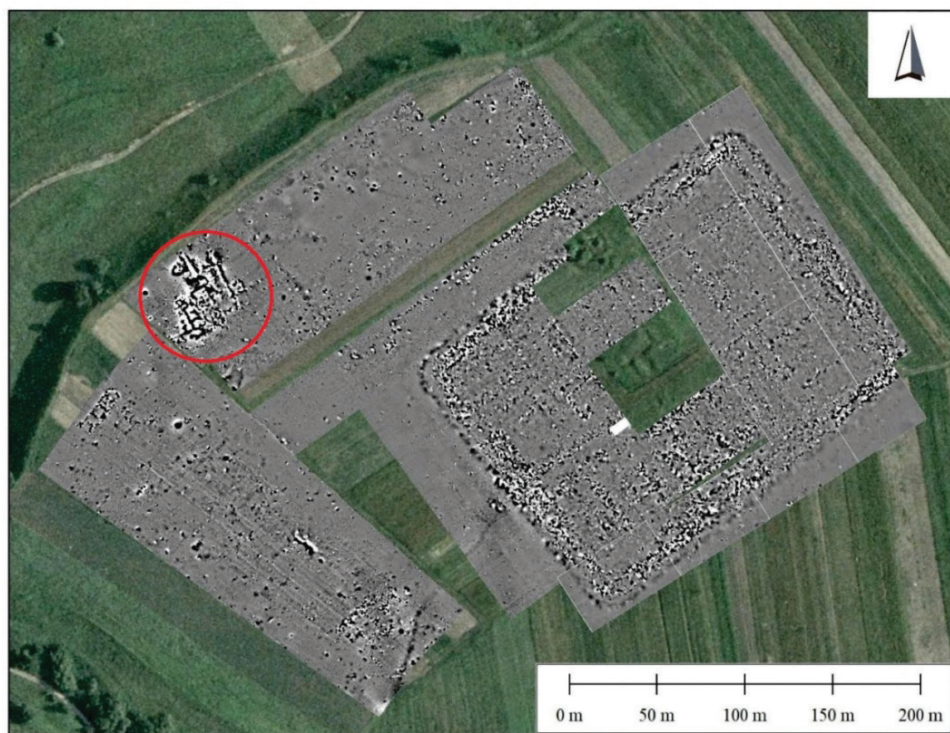


Fig. 6. Planul prospecțiunilor geofizice din castrul și așezarea civilă a castrului (prospecțiuni efectuate la vest și nord-vest de castru în anii 2016 și 2017) (după Țentea, Popa, 2017). / The plan of the geophysical research in the castrum and civil settlement (made on the West and North-Western areas of the castrum, in 2016 and 2017)⁶⁵.

⁶⁵ Țentea, Popa, 2017, 140. Fig. 5.

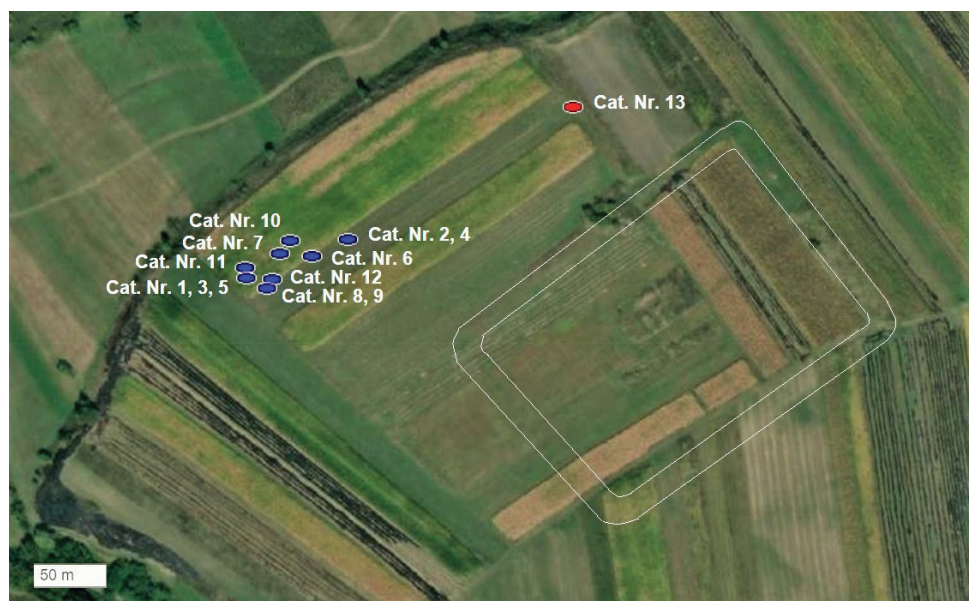


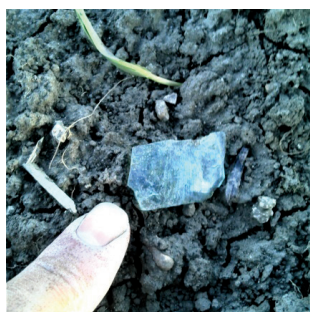
Fig. 7. Poziția fragmentelor de sticlă în raport cu castrul de la Hoghiz – zona băilor romane. / Location of the fragments of glass in relation to the castrum of Hoghiz – Roman bath.



Cat. Nr. 1, 3



Cat. Nr. 2, 4



Cat. Nr. 6



Cat. Nr. 7



Cat. Nr. 8



Cat. Nr. 10



Cat. Nr. 11



Cat. Nr. 12



Cat. Nr. 13

Fig. 8. Fragmente de sticlă și mărgheua de sticlă, in situ (foto S. Gridan).
/ Fragments of glass and the glass bead in situ (photo S. Gridan).

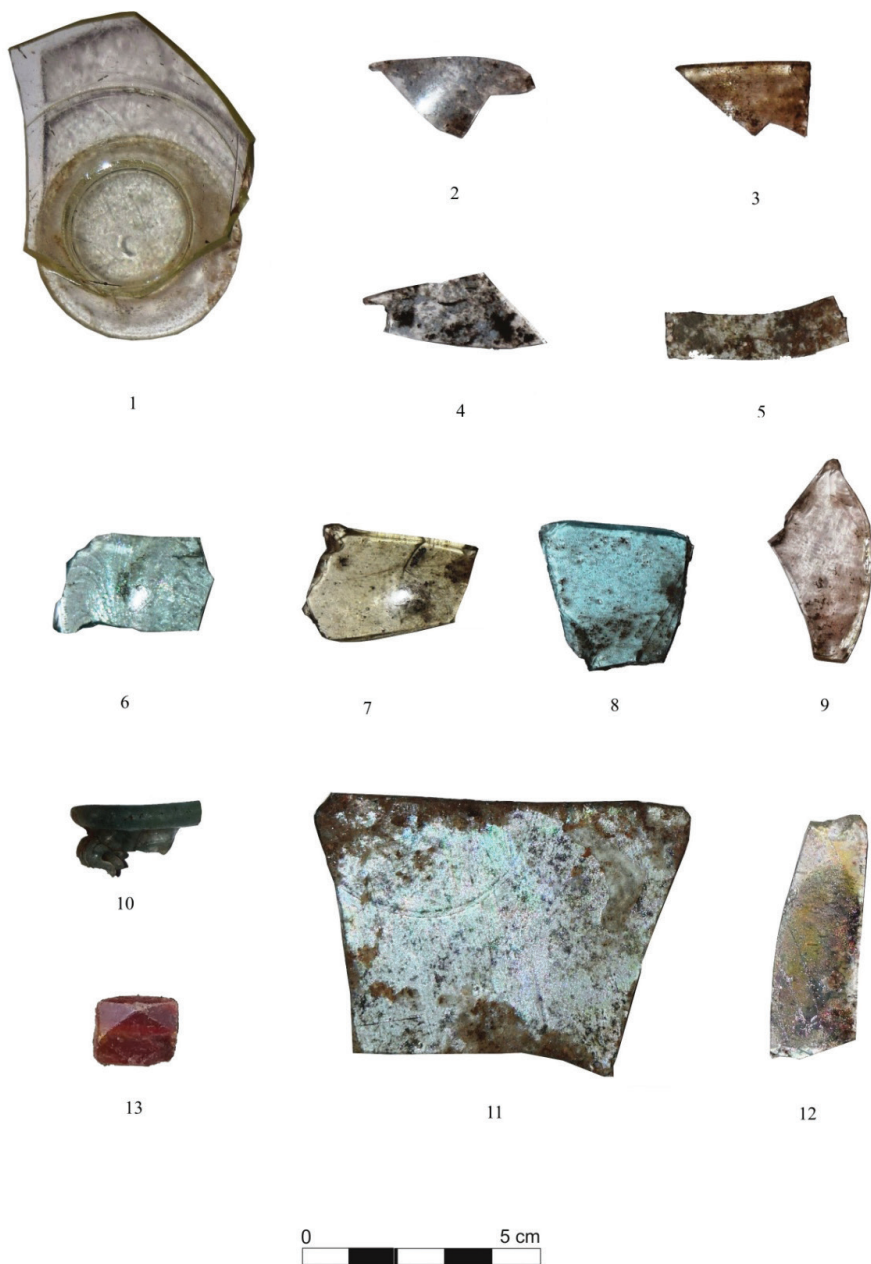


Fig. 9. Fragmente de vase și podoabe de sticlă descoperite la Hoghiz (foto S. P. Boțan).
/ Fragments of glass vessels and beads found out at Hoghiz (photo S. P. Boțan).

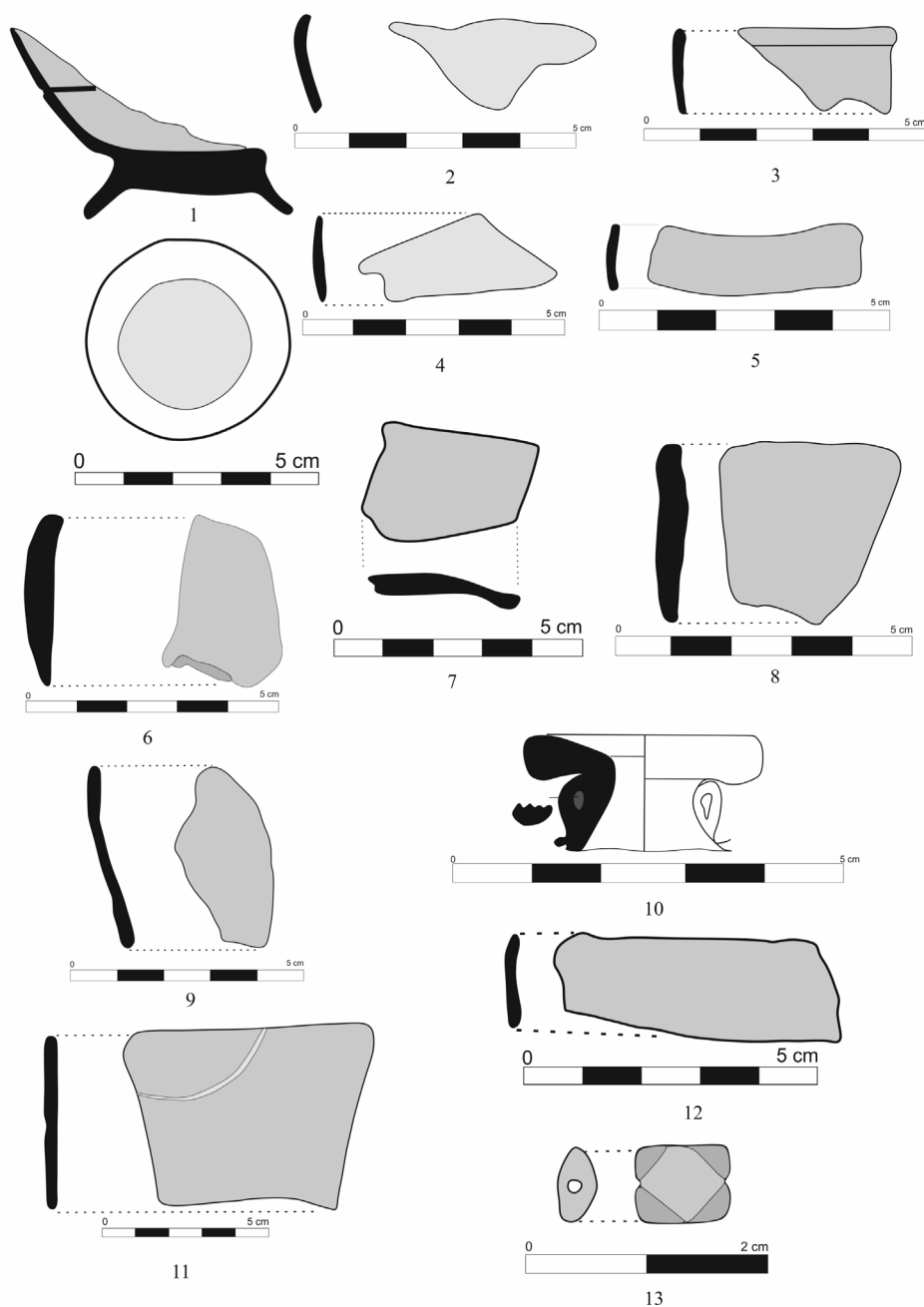


Fig. 10. Fragmente de vase și podoabe de sticlă descoperite la Hoghiz (desene Șt. Honcu). / Fragments of glass vessels and beads found out at Hoghiz (drawings Șt. Honcu).