

MODĂ, STATUT SOCIAL SAU ATRIBUT ETNIC. INELE PENTRU DEGET DIN SECOLELE VII-VIII DESCOPERITE PE TERITORIUL TRANSILVANIEI

Călin Cosma*

Cuvinte cheie: inele de deget, Transilvania, Evul mediu timpuriu, cimitire, modă, statut social, atribut etnic

Keywords: Finger-Rings, Transylvania, Early Middle ages, cemeteries, fashion, social status, or ethnic attribute

În literatura de specialitate din Transilvania axată pe studierea Evului Mediu timpuriu, nu există un studiu care să fi catalogat și analizat inelele pentru deget descoperite în Podișul Transilvaniei. Din acest motiv, actualul studiu își propune să umple un gol în cercetarea podoabelor, în cazul de față inelele de deget, utilizate de către comunitățile umane care au locuit în Transilvania în secolele VII-VIII.

Tipul de sit arheologic în care au fost descoperite inelele

Inelele pentru deget din secolele VII-VIII descoperite pe teritoriul Transilvaniei au fost descoperite numai în cimitire, atât în cele de inhumație, cât și în cele birituale. Cimitirele de inhumație din care provin inele de deget sunt cele de la Gâmbaș/Cetățuie sau Cimitirul reformat/în continuare Gâmbaș 1¹, Sâncrai² și Teiuș³. La nivelul cimitirelor birituale, inele de deget au fost găsite în necropolele de la Bratei 2⁴ și Sibiu/Gușterița⁵.

* Institutul de Arheologie și Istoria Artei Cluj-Napoca, str. Mihail Kogălniceanu, nr. 12-14, e-mail: cosma2165@yahoo.com

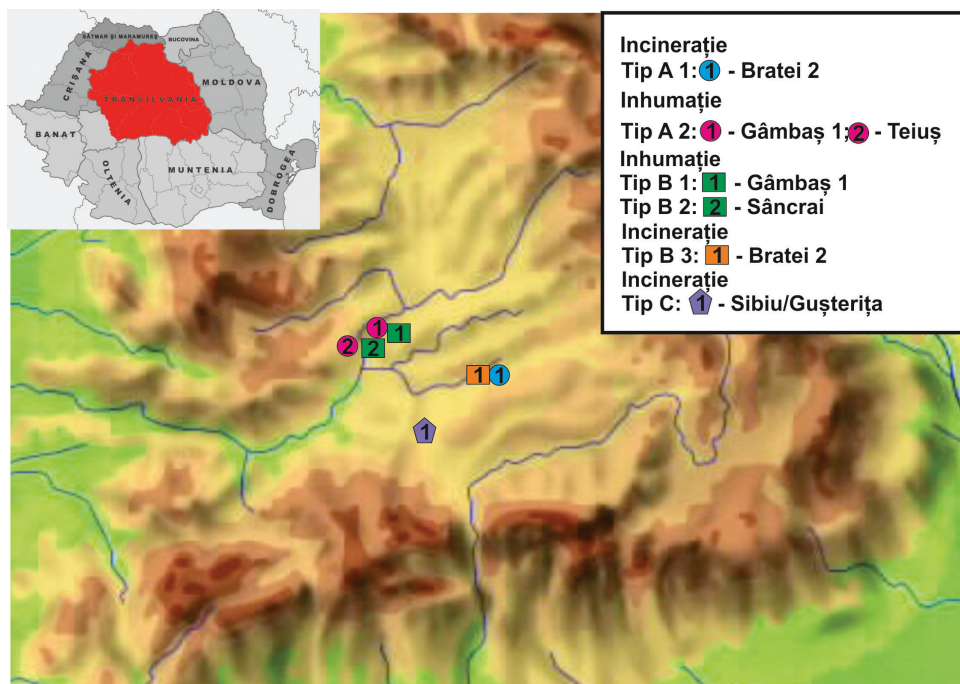
¹ Horedt 1958, 95-100; Cosma 2017, 56-61.

² Cosma 2017, 65-75; Săpături arheologice în curs C. Cosma, G. Balteș, C. Florescu.

³ Horedt 1958, 105; Cosma 2017, 79-89.

⁴ Zaharia 1977.

⁵ Năgler 1971, 63-73.



Harta 1. Dispunerea geografică a cimitirelor de inhumație și birituale din Transilvania în care au fost descoperite inele de deget. / Geographical display of inhumation and biritual cemeteries and graves in Transylvania, where finger-rings have been identified.

Tipologie și analogii

Inelele pentru deget descoperite în Transilvania pot fi împărțite în două grupe. Această clasificare are la bază absența sau prezența unui ornament în partea superioară a pieselor.

Grupa A – Inele de deget fără ornamente

Obiectele au fost realizate din sârmă de metal, rotundă în diametru. Sunt verigi simple, ușor de confecționat. Inelele sunt de două tipuri: A.1. – verigi cu capetele împletite; A.2. – verigi rotunde.

A.1. Un inel de deget cu capetele împletite a fost descoperit în mormântul 166, de incinerare în groapă, din cimitirul biritual de la Bratei 2⁶. Artefactul este din fier și, conform descrierii piesei, are capetele împletite. Are un diametru de 1,8 cm. Nu am reușit să localizez locul de păstrare al piesei.

A.2. – Două inele de deget rotunde au fost descoperite, unul, în cimitirul avar de la Gâmbaș 1, iar cel de-al doilea, în cimitirul avar de la Teiuș (Fig. 1).

Inelul de la Gâmbaș 1 a fost găsit în mormântul 13, sub craniul mortului.

⁶ Zaharia 1977, 23.

Se prezintă sub forma unei verigi rotunde, realizată din bară subțire, rotundă în secțiune, de argint de proastă calitate/potin. Are diametrul de 1,9 cm. Piesa se păstrează la Muzeul de Istorie a Transilvaniei (nr. inv, III, 8778)⁷.

Inelul de deget de la Teiuș a fost descoperit în urma unei cercetări de suprafață, în zona unde au fost descoperite cele 60 de morminte avar. Obiectul a fost găsit alături de doi cercei lunulari. Inelul de deget se prezintă sub forma unei verigi rotunde realizată din sârmă subțire din bronz. A avut diametrul de 2,1 cm. Piesa se păstrează la Muzeul de Istorie a Transilvaniei din Cluj-Napoca (nr. inv. IN 6026)⁸.

Inelele simple din bară/sârmă rotundă de argint, bronz sau fier, încep să apară în lumea avară din Bazinul Carpatic, încă din prima jumătate a secolului VII, fiind utilizate până la sfârșitul secolului VIII⁹. Piesele au capetele desfăcute sau unite. Astfel de obiecte au fost descoperite în morminte de femei, copii și bărbați într-o serie de cimitire avar și slavo-avare ca de exemplu cele de la: Nové Zámky¹⁰, Pókaszeptk¹¹, Csákberény-Orondpuszta¹². Ceea ce am precizat mai sus este un argument pentru interpretarea obiectelor din Transilvania ca inele de deget, nu inele pentru susținerea cuțitelor atârinate la centură. Inelul de la Gâmbaș 1 din mormântul 13 a fost descoperit sub craniul uman. Groapa mormântului precizat nu a conținut niciun cuțit din fier sau alte accesorii vestimentare care puteau fi purtate ca atârinate de centură.

Grupa B – Inele de deget ornamentate în partea superioară a verigii

B.1. – Inele cu sferă rotundă, flancată de un ornament format din câte trei sfere de dimensiuni mici dispuse în continuarea sferei centrale

Un astfel de inel de deget a fost descoperit în cimitirul avar de la Gâmbaș 1, în mormântul 11¹³. Piesa a fost descoperită lângă mâna stângă. Obiectul a fost realizat din argint de proastă calitate (potin). Veriga a fost realizată din tablă cu capetele desfăcute. Ornamentul a fost realizat prin turnare. A fost sudat/lipit în partea superioară pe cele două capete a verigii. Ornamentul constă din-

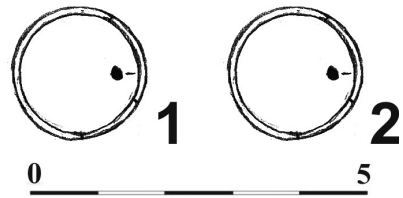


Fig. 1. Inele de deget Tip A.2: 1 – Gâmbaș 1; 2 – Teiuș.
/ Finger-rings of type A.2:
1 – Gâmbaș 1; 2 – Teiuș.

⁷ Horedt 1958, 100.

⁸ Horedt 1958, 105.

⁹ Čilinská 1975, 89, Typ I.

¹⁰ Čilinská 1966, 156, Abb. 13/4.

¹¹ Sos/Salamon 1995, 38, 52, Gr. 20, 192, 211, Pl. II/2, XVI/5, XVII/2.

¹² Pásztor 2015, 153, Grab 251, 364, 367, Taf. 21, Taf. 31–32.

¹³ Horedt 1968, 99.

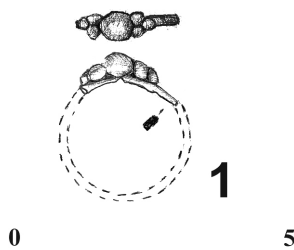


Fig. 2. Inel de deget tip B.1: 1 – Gâmbaș 1. / Finger-ring of type B.1: 1 – Gâmbaș 1.

tr-o sferă rotundă mărginită, în stânga și dreapta, de trei sfere tot rotunde, de dimensiuni mai mici, dispuse sub formă de ciorchine de strugure. Reconstituirea grafică a inelului de deget permite precizarea dimensiunilor verigii, care a avut un diametru de 2,1 cm. Ornamentul a avut lungimea de 1,5 cm. Dimensiunile sferei centrale sunt de $0,5 \times 0,5$ cm. Inelul de deget se păstrează la Muzeul de Istorie al Transilvaniei din Cluj-Napoca (Inv. nr. III.8872/V.1484) (Fig. 2).

Foarte probabil piesa de la Gâmbaș 1 imită o serie de inele de deget din aur descoperite în morminte avare din Pannonia¹⁴.

Inele asemănătoare ca formă cu piesa descoperită în mormântul 11 de la Gâmbaș 1 provin de la Durankulak, Skala, Okorș, de pe teritoriul Bulgariei¹⁵. Piesele au fost încadrate în tipul VI. 2, de inele de deget din Bulgaria. Artefactele respective sunt întâlnite în perioada cuprinsă între mijlocul secolului IX și primele decenii ale secolului XII¹⁶.

B.2. Inele de deget cu ornament de forma unei plăci ovale, plată, mărginită în stânga și dreapta de trei sfere, rotunde, dispuse sub formă de ciorchine de strugure.

Inelele de deget din grupa B.2 au fost descoperite în cimitirul avar de la Sâncrai, în morminte 18, 26 și 82. În mormântul 18 au fost descoperite trei inele de deget. În celelalte două morminte menționate au fost descoperite câte un singur exemplar în fiecare groapă mortuară. Inelele de deget de la Sâncrai se păstrează la Muzeul Național al Unirii din Alba Iulia.

Mormântul 18

1. Un prim inel din mormântul 18 a fost realizat din bronz. A fost descoperit lângă mâna dreaptă. Veriga inelului este din tablă plată, dreptunghiulară în secțiune, cu capete desfăcute. Ornamentul a fost realizat prin turnare. A fost sudat/lipit în partea superioară pe cele două capete ale verigii. El se prezintă sub forma unei plăci ovale, plate, mărginită în stânga și dreapta de trei sfere, rotunde, de dimensiuni mai mici, dispuse sub formă de ciorchine de strugure. Diametrul probabil al inelului este de 2 cm; Lățimea tablei este de 0,2 cm; Lungimea ornamentului este 2,2 cm; Dimensiunile plăcii centrale sunt de $1,1 \times 0,6$ cm¹⁷ (Fig. 3/1)

2. Cel de-al doilea inel din mormântul 18 a fost realizat din bronz. A fost descoperit lângă mâna dreaptă. Veriga inelului este din tablă plată, dreptunghiulară

¹⁴ Vezi de exemplu: Garam 1993, Taf. 55, 5–12.

¹⁵ Grigorov 2007, 197, fig. 67/6–8.

¹⁶ Grigorov 2007, 186, 201, fig. 73.

¹⁷ Cosma 2017, 71.

în secțiune, cu capetele desfăcute. Ornamentul a fost realizat prin turnare. A fost sudat/lipit în partea superioară pe cele două capete a verigii. El se prezintă sub forma unei sfere ovale, plată, mărginită în stânga și dreapta de trei sfere, rotunde, de dimensiuni mai mici, dispuse sub formă de ciorchine de strugure. Diametrul probabil al inelului este de 2 cm; Lățimea tablei este de 0,2 cm; Lungimea ornamentului este 1,5 cm; Dimensiunile plăcii centrale sunt de $0,5 \times 0,4$ cm¹⁸ (Fig. 3/2).

3. Al treilea inel din mormântul 18, a fost realizat din bronz. A fost descoperit lângă mâna stângă. Veriga inelului este din tablă concavă în secțiune, cu capetele desfăcute. Ornamentul a fost realizat prin turnare. A fost sudat/lipit în partea superioară pe cele două capete a verigii. El se prezintă sub forma unei plăci ovale, plate, mărginită în stânga și dreapta de trei sfere, rotunde, de dimensiuni mai mici, dispuse sub formă de ciorchine de strugure. Diametrul inelului este de 1,8 cm; Lățimea tablei este de 0,1 cm; Lungimea ornamentului este 1,2 cm; Dimensiunile plăcii centrale sunt de $0,7 \times 0,5$ cm¹⁹ (Fig. 3/3).

Mormântul 26

Inelul de deget din mormântul 26 este din bronz. A fost descoperit lângă mâna dreaptă. Veriga inelului este din tablă, cu capetele desfăcute. Tabla este despărțită în trei registre de două nervuri, ce urmăresc conturul verigii inelului. Ornamentul a fost realizat prin turnare. A fost sudat/lipit în partea superioară pe cele două capete a verigii. El se prezintă sub forma unei plăci ovale, plate, mărginită în stânga și dreapta de trei sfere, rotunde, de dimensiuni mai mici, dispuse sub formă de ciorchine de strugure. Diametrul inelului este de 1,8 cm; Lățimea tablei este de 0,1 cm; Lungimea ornamentului este 1,5 cm; Dimensiunile plăcii centrale sunt de $0,7 \times 0,5$ cm²⁰ (Fig. 3/4).

Mormântul 82

Din inelul din mormântul 82 s-a păstrat doar ornamentul din partea superioară

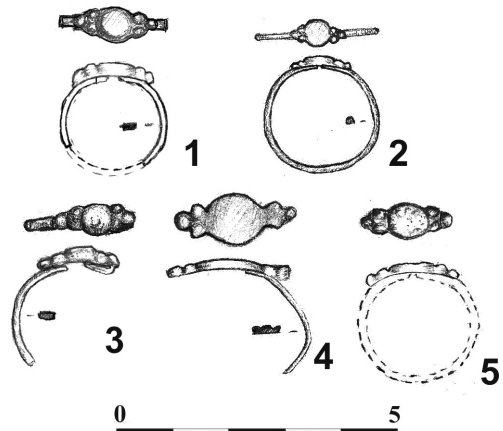


Fig. 3. Inele de deget tip B.2: 1-5 - Sâncrai (1-3 - M 18, 4 - M. 26, 5 - M. 82). / Finger-rings of type B.2: 1-5 Sâncrai (1-3 - M 18, 4 - M. 26, 5 - M. 82).

¹⁸ Cosma 2017, 71.

¹⁹ Cosma 2017, 71.

²⁰ Cosma 2017, 73.

a piesei. A fost descoperit lângă mâna dreaptă. El a fost realizat din bronz, prin turnare. A fost sudat/lipit în partea superioară pe cele două capete ale verigii. El se prezintă sub forma unei plăci ovale, plate, mărginită în stânga și dreapta de trei sfere, rotunde, de dimensiuni mai mici, dispuse sub formă de ciorchine de strugure. Probabil diametrul inelului a fost de 1,8 cm; Lungimea ornamentului este 1,7 cm; Dimensiunile plăcii centrale sunt de $0,7 \times 0,6 \text{ cm}^{21}$ (Fig. 3/5).

Se remarcă faptul că niciuna dintre plăcile superioare ale inelelor din Grupa B.2, nu comportă margini/monturi care să susțină pietre prețioase. De asemenea, plăcile inelelor nu comportă urme de lipire pe ele a unor pietre prețioase.

Obiecte care formează grupa B.2 de inele de deget din Transilvania se disting prin ornamentele din sfere rotunde de dimensiuni mici, dispuse în formă de ciorchine de strugure în stânga și dreapta plăcii centrale. Inelele de deget din grupa B.2 din Transilvania sunt simple în comparație cu o serie de inele descoperite într-o serie de cimitire avare din Pannonia, obiecte care dispun în partea superioară a verigii de diferite tipuri de ornament, unele mai sofisticate decât altele²². Ca și analogii pentru ornamentul superior format din placa centrală flancată de sfere rotunde de dimensiuni mici, de pe piesele din Transilvania, menționez două inele de deget care provin, primul din mormântul 1 din cimitirul de la Szigetszentmiklós-Háros²³, iar cel de-al doilea din mormântul 1 din cimitirul Csepel-Haros, Duna-gat²⁴. Trebuie specificat că, în ambele cazuri, placa inelelor de deget a avut și o bordură în care a fost încastrată o piatră prețioasă. Ambele morminte în care au fost descoperite inele de deget au aparținut unor femei. Complexele funerare au fost datate în secolul VII.

Inele de deget asemănătoare cu piesele descoperite în mormintele 18, 26 și 82 de la Sâncraia, au fost descoperite pe teritoriul Bulgariei²⁵. Piesele au fost încadrate în tipul de VI.1 de inele de deget din Bulgaria. Respectivul tip de inele este întâlnit începând cu mijlocul secolului IX și până în primele decenii ale secolului XII²⁶. Ca și analogie pentru inelul din mormântul 18 (descriș mai sus la nr. 2), indic un inel de deget descoperit la Durankulak, din Bulgaria²⁷. Obiectul din Bulgaria face parte din grupa VI.2 de inele de deget de pe teritoriul Bulgariei, grupă de piese care sunt întâlnite mai ales în secolele X-XI²⁸.

²¹ Săpături arheologice C. Cosma, G. Balteș, Cr. Florescu.

²² Vezi spre exemplu Garam 1993, Taf. 9/4-5, 31/7, 40, 2,3-4, 48/10-15; 55/5-12; Garam 2001, Taf. 50/7-9, 51-52-53.

²³ Sós 1961, 32, A, 3 kęp/6; Garam 2001, 85, Taf. 52/1.

²⁴ Nagy 1998, I, 146, II, Taf. 99, B/1.

²⁵ Grigorov 2007, 196, fig. 66/9-10.

²⁶ Grigorov 2007, 201, fig. 73.

²⁷ Grigorov 2007, 197, fig. 67/6.

²⁸ Grigorov 2007, 201, fig. 73.

B.3. – *Inel din tablă subțire de bronz, lată în partea superioară care a conținut o sferă de dimensiuni mici realizată din pastă albă-făinoasă (probabil piatră care s-a sfărâmat).*

Piesa a fost descoperită în mormântul de înhumare nr. 219, din cimitirul biritual de la Bratei 2. Se specifică că a avut dimensiuni mici. Datorită friabilității, inelul nu a putut fi salvat²⁹.

Conform descrierii făcute de autoarea descoperirii³⁰, inelul de la Bratei 2 poate fi plasat în tipul IV Čilinská, despre care se precizează că astfel de piese apar în Kaganatul avar la mijlocul secolului VII și continuă a fi utilizate pe tot parcursul secolului VIII³¹. Se presupune că cerceii cu montură și diferite tipuri de sfere din sticlă de culori diferite din Bazinul Carpatic sunt replici ale cerceilor bizantini³². Faptul că pentru piesa de la Bratei 2 nu există un desen sau poza acestuia, împiedică indicarea unor analogii precise pentru inelul în cauză, în special pentru partea superioară a lui. În Bazinul Carpatic, într-o serie de cimitire avare din Bazinul Carpatic, au fost descoperite inele de deget cu forme diferite ale părții superioare a obiectului cu diferite forme de monturi și sfere în interiorul acestora³³.

B4. – *Inel de deget cu partea superioară plată, de formă ovală, ornamentată*

Artefactul a fost descoperit într-un mormânt de incinerare distrus (probabil incinerare în urnă), din cimitirul biritual de la Sibiu/Gușterița³⁴. Inelul a fost realizat din bronz prin turnare. În interior veriga inelului este plată iar exteriorul ei este concav. În partea superioară veriga inelului este lată și se termină printr-o placă ovală. Placa este ornamentată prin incizie cu linii drepte și curbe. Ornamente se găsesc și pe părțile superioare ale verigii. Ele se prezintă sub forma unor linii drepte trasate vertical pe veriga inelului. Dimensiunile inelului de deget de la Sibiu/Gușterița sunt următoarele: diametrul interior = 18.2 cm, diametrul exterior = 2 × 2,2 cm. Placa superioară are dimensiunile

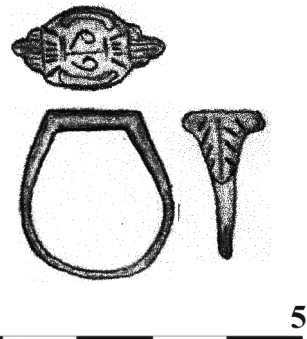


Fig. 4. Inel de deget tip B4: 1 – Sibiu/ Gușterița. / Finger-ring of type B4: 1- Sibiu/ Gușterița.

²⁹ Zaharia 1977, 58.

³⁰ Zaharia 1977, 58.

³¹ Čilinská 1975, 90, Abb. 10/2,4; Stadler 2005, 137, Taf. 152.

³² Čilinská 1966, 158.

³³ Vezi de exemplu Garam 1993, Taf. 9/4–5, 31/7, 40, 2,3–4, 48/10–15; 55/5–12; Garam 2001, Taf. 50/7–9, 51–52–53.

³⁴ Nagler 1971, 70–71.

de 0,10 × 0,12 cm. Obiectul se păstrează la Muzeul Național Brukenthal Sibiu (Nr. inv. A 8582) (Fig. 4).

Formal, inelul de deget de la Sibiu/Gușterița își găsește analogii în Ucraina, în situri datate în secolele VIII, IX, X³⁵. De asemenea, inele precum cel de la Sibiu/Gușterița se regăsesc și pe teritoriul Bulgariei. În acel spațiu inelele de deget formează grupa II.1 de inele de deget de pe teritoriul Bulgariei³⁶. Placa superioară a acestor inele este ornamentată cu modele de diverse tipuri³⁷. Inele din grupa II.1 de pe teritoriul Bulgariei sunt întâlnite în contexte datate în a doua jumătate a secolului VIII și până la sfârșitul secolului IX³⁸.

Prezența inelelor de deget în morminte în funcție de gen și asocierea lor cu alte artefacte

Cimitire de inhumație

În mormântul 13 din cimitirul de la Gâmbaș 1, alături de inelul de deget din grupa A.2, au fost descoperiți doi cercei cu pandantiv stelar, din argint de proastă calitate (potin), mărgelile de tipuri diferite și o oală din lut. Aceste artefacte susțin atribuirea mormântului respectiv unei femei.

Mormântul 11 de la Gâmbaș 1, în care a fost găsit inelul de deget din grupa B.1, conform celorlalte piese care au făcut parte din inventarul mormântului (un amnar din fier, o cataramă din fier, un cuțit din fier, un vârf de lance din fier și o cană din lut), sugerează că în groapa funerară a fost înmormântat un bărbat.

În mormintele 18 și 26 din cimitirul de la Sâncraia, conform analizelor antropologice au fost îngropate persoane de sex feminin, iar în mormântul 82 au fost înhumat un bărbat.

În mormântul 18 alături de inele de deget au mai fost descoperiți cercei simpli, un cercel cu partea inferioară în formă spirală și un cercel lunular³⁹. În groapa funerară 26, alături de inel au fost descoperiți doi cercei din bară, acoperită de sârmă răsucită, un cercel cu pandantiv sferic dispus la unul dintre capete și mărgelile⁴⁰. Mormântul de bărbat, numărul 82, pe lângă inelul de deget, a mai conținut un capăt de centură din bronz ornamentată, o cataramă de centură, aplici de centură, un cuțit și vârfuri de săgeți fier⁴¹.

³⁵ Pletneva 1981, 150, Pl. 37/7, 100, 142–143.

³⁶ Grigorov 2007, 186.

³⁷ Grigorov 2007, 188.

³⁸ Grigorov 2007, 200, fig. 71.

³⁹ Cosma 2017, 70–71, fig. 32/M./G. 18

⁴⁰ Cosma 2017, 73, fig. 34/M./G. 26

⁴¹ Săpături arheologice inedite C. Cosma, G. Balteș, Cr. Florescu.

*Cimitire birituale**Morminte de inhumație*

Este posibil ca inelul de deget, descoperit în mormântul de inhumație nr. 219 din cimitirul biritual de la Bratei 2, să fi aparținut unui copil. Inelul a fost singurul inventar al mormântului.

Morminte de incinerație

Inelul din mormântul de incinerație în groapă nr. 166, de la Bratei 2 a fost descoperit printre resturile cinerare rămase în urma arderii individului sau individei din comunitatea respectivă. Groapa nu a conținut alt inventar.

Urna funerară distrusă, din cimitirul de la Sibiu/Gușterița, lângă care a fost descoperit inelul de deget de tip B4 din Transilvania, nu a conținut material arheologic.

Cronologia inelelor de deget din cimitirele avare din Transilvania

Analogiile care provin de pe teritoriul Bulgariei nu constituie repere cronologice pentru datarea inelelor de deget din Transilvania. O posibilă raportare la cronologia inelelor din Bulgaria poate fi luată în calcul numai pentru inelul de deget de la Sibiu/Gușterița, încadrat în tipul C din Transilvania.

Singurele certitudini cronologice pentru înscrierea temporală a inelelor de deget descoperite în cimitirele de inhumație și birituale din Podișul Transilvan într-o anumită perioadă de timp concretă, sunt artefactele cu care obiectele în cauză se asociază și, evident, cronologia propusă pentru siturile arheologice în care au fost descoperite inele de deget.

Astfel, se remarcă faptul că cimitirele de inhumație în care au fost descoperite inelele de deget (Gâmbaș 1 și Teiuș), datează în perioada cuprinsă între 650/670 – 720⁴². Ultimele săpături arheologice desfășurate în cimitirul de la Sâncraia au scos la iveală o serie de date care susțin plasarea cronologică a necropolei în prima jumătate a secolului VIII⁴³ (Tab. 1).

Cimitirul biritual de la Bratei 2 a fost datat în secolele VII-VIII⁴⁴. Este posibil ca în cadrul acestei necropole să avem de-a face cu mai multe faze cronologice. Cea mai veche, reprezentată de mormintele de incinerație în groapă, ar putea data în secolul VII. În această perioadă poate fi plasat inelul de deget din mormântul de incinerație nr. 166 (Grupa A.1). Faza următoare, care cuprinde și mormintele de inhumație din cimitir, datează în secolul VIII. În acest interval de timp poate fi plasat inelul de deget din Grupa B.3, descoperit în mormântul de inhumație 219 (Tab. 1)

⁴² Cosma 2019, 48–52.

⁴³ Săpături arheologice inedite C. Cosma, G. Balteș, Cr. Florescu.

⁴⁴ Zaharia 1977, 91, 94, 98–99.

Cimitirul de la Sibiu/Gușterița a fost datat în secolele VIII-IX⁴⁵. Analogiile pentru inelul de deget susțin datarea artefactului în faza târzie a cimitirului de la Sibiu/Gușterița, mai precis în intervalul dintre sfârșitul secolului VIII și începutul în secolul IX (Tab. 1).

Tab. 1 Cronologia inelelor de deget din secolele VII-VIII din Transilvania. /Chronology of the 7th-8th rings in Transylvania.

Cimitire	Grupe de inele	Cronologie			
		601-700	650/670-720	700-750	750-830
Bratei 2: incinerare M. 166	A. 1	•			
Gâmbaș 1: M. 13			•		
Teiuș: M.?	A. 2		•		
Bratei 2: inhumație M. 2019				•	
Gâmbaș 1: M. 11	B. 1		•		
Sâncrai: M. 18, 26, 82	B. 2			•	
Bratei 2: inhumație M. 2019	B. 3			•	
Sibiu/Gușterița: incinerare M. distrus	B4				•

Aprecieri referitoare la prezența și numărul inelelor de deget în siturile arheologice din secolele VII-VIII din Transilvania

Inele de deget înregistrate în Podișul transilvan au fost descoperite numai în cimitire, atât în cele avare, cât și în cele birituale slavo-avare. În cimitirul biritual de la Bratei 2 inelele de deget au fost descoperite atât în morminte de incinerare, cât și în cele de inhumație. La Sibiu/Gușterița inelul de deget a fost descoperit într-un mormânt de incinerare (Tab. 2).

Tab. 2. Inele de deget în cimitirele avare și birituale din secolele VII-VIII din Transilvania. /Finger-rings of the 7th-8th century in the Avar and biritual cemeteries in Transylvania.

Cimitire		Grupa A		Grupa B			Grupa B4
Cimitire avare		A.1	A. 2	B.1	B.2	B.3	B4
Gâmbaș 1	M. 11			1			
	M. 13		1				
Sâncrai	M. 18				3		
	M. 26				1		
	M. 82				1		
Teiuș	M.?		1				
Cimitire birituale		A.1	A. 2	B.1	B.2	B.3	B4

⁴⁵ Nagler 1971, 72-73.

Cimitire		Grupa A		Grupa B			Grupa B4
Cimitire avare		A.1	A. 2	B.1	B.2	B.3	
Bratei 2	Incinerate: M. 166	1					
	Inhumație: M. 219					1	
Sibiu/Gușterița	Incinerate: M. distrus						1

Cimitire avare

Încă de la început trebuie precizat că numărul cimitirelor și mormintelor izolate avare, în care au fost descoperite inele de deget, este extrem de mic raportat la numărul total de situri funerare din Transilvania puse pe seama avarilor. Din cele 18 cimitire și morminte avare din Transilvania⁴⁶, doar în trei dintre aceste au fost găsite inele de deget (necropolele de la Gâmbaș 1, Sâncrai și Teiuș). Numărul redus de cimitire în care au fost descoperite inele de deget se conjugă cu numărul redus de morminte în care au fost descoperite inele de degete. La Gâmbaș 1, din cele 14 morminte investigate arheologic⁴⁷, numai în două au fost descoperite inele de deget. În cimitirul de la Sâncrai, din cele 110 morminte cercetate arheologic⁴⁸, numai în trei gropi funerare au fost descoperite inele de deget. La Teiuș niciunul din cele 60 de morminte nu a conținut inele de deget⁴⁹. Singura piesă de acolo provine dintr-o descoperire ca urmare a unei cercetări arheologice de suprafață. În acest caz se poate presupune că obiectul în cauză a făcut parte dintr-un mormânt distrus (Fig. 5/Gr. 1–4).

Numărul redus de cimitire și morminte din cadrul acestora, cu inele de deget, se reflectă și în numărul redus de obiecte. În cele trei cimitire avare au fost descoperite un număr de 8 inele de deget. De la Gâmbaș 1 provin două inele de deget, descoperite câte unul în două morminte. La Sâncrai un mormânt a conținut trei inele de degete și alte două morminte câte un singur inel. De la Teiuș provine un singur inel de deget (Tab. 2).

Cimitire birituale

Din cele 19 cimitirele birituale cartate în Transilvania⁵⁰, în doar două situri arheologice au fost descoperite inele de deget: Bratei 2 și Sibiu/Gușterița. Ca și în cazul cimitirelor de inhumație avare, și la nivelul celor două cimitire precizate mai sus mormintele cu inele de deget sunt foarte puține. La Bratei 2, din 210 de

⁴⁶ Cosma 2019, 51.

⁴⁷ Cosma 2017, 56–61.

⁴⁸ Cosma 2017, 65–75 (Mormintele 1–33); săpături arheologice C. Cosma, G. Balteș, Cr. Florescu (mormintele 34–110).

⁴⁹ Cosma 2017, 79–89.

⁵⁰ Horedt 1976, 35–57; Țiplic 2002–203, 10–13.

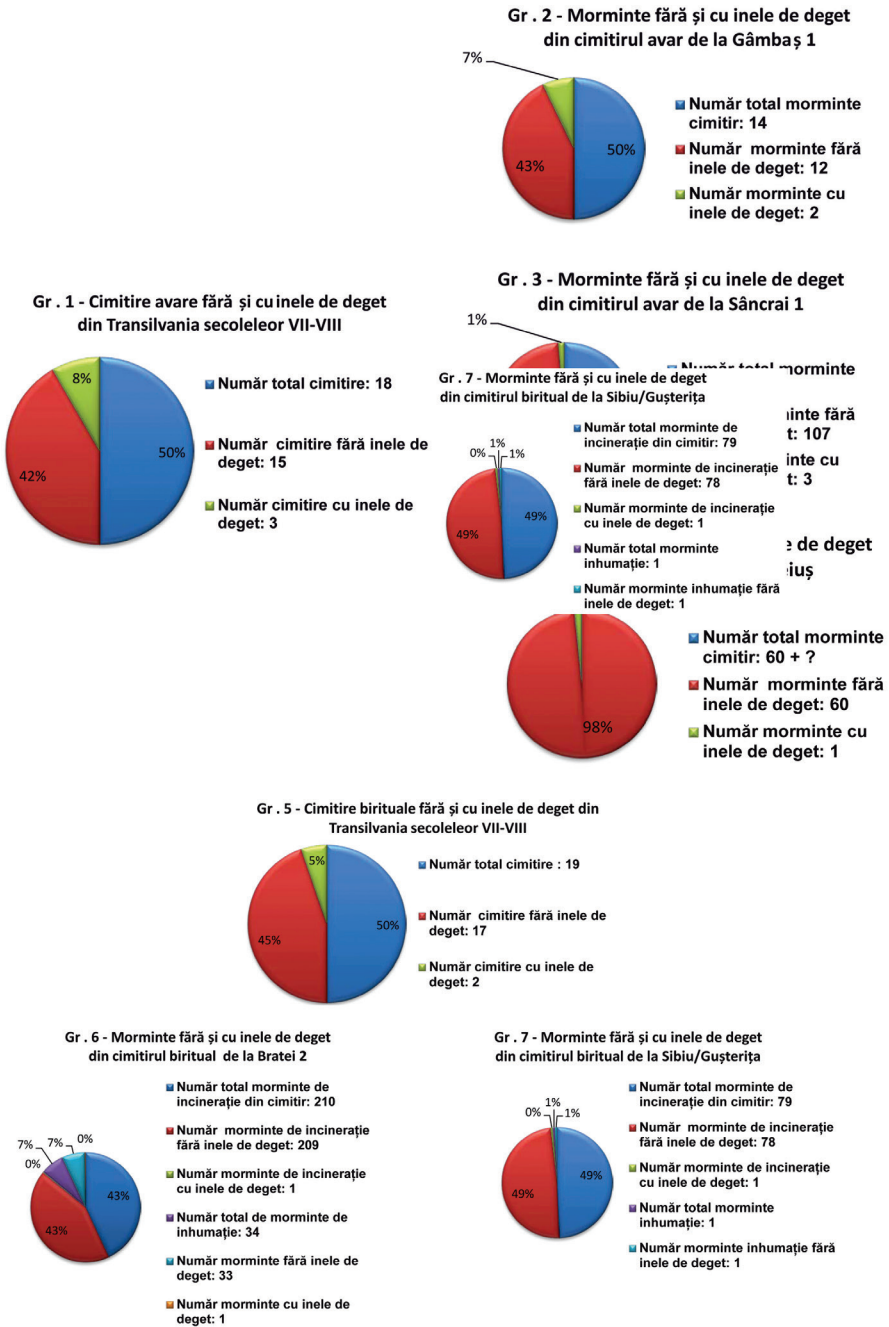


Fig. 5. 1-7 – Grafice: Prezența sau absența inelelor în cimitire și morminte din Transilvania secolelor VII-VIII. / 1-7 – Graphs: Presence or lack of finger-rings in cemeteries and graves in Transylvania in the 7th-8th c.

morminte de incinerare⁵¹, unul singur a conținut un inel de deget, iar din cele 34 de morminte de înmuțare din aceeași necropolă⁵², numai unul a conținut un inel de deget. De la Sibiu/Gusterița, cu 74 morminte săpate⁵³, numai într-un mormânt de incinerare a fost descoperit un inel de deget. Numărul total al inelelor de deget din cimitirele birituale din Transilvania se rezumă la 3 exemplare (Tab 2, Gr. 5/5–7).

În finalul celor expuse mai sus se poate preciza faptul că numărul cimitirelor și mormintelor din Transilvania, coroborat cu numărul inelelor de deget date în secolele VII-VIII, este extrem de redus, în raport cu alte tipuri de bijuterii, precum cerceii sau mărețele, care se regăesc în foarte multe din cimitirele și mormintele avare cartate în Transilvania. O situație identică se remarcă și la nivelul cimitirelor birituale din Podișul transilvan.

Numărul redus de morminte cu inele de deget, raportat la numărul total de morminte din cimitir, coroborat și cu numărul rededus de astfel de artefacte, se regăsește și într-o serie de cimitire avare din Pannonia, ca de exemplu în cele de la Alattyán⁵⁴, Tiszafüred⁵⁵, Csákberény-Orondpuszta⁵⁶, cele descoperite pe raza orașului Budapesta⁵⁷, dar și altele de pe teritoriul Ungariei⁵⁸. Deci, numărul redus de cimitire și morminte cu inele de deget din secolele VII-VIII din Transilvania nu reprezintă o situație deosebită în comparație cu alte teritorii avare din Bazinul Carpatic⁵⁹.

Semnificația inelelor de deget din mormintele din secolele VII-VIII din Transilvania

Numărul redus de cimitire și morminte avare din Transilvania în care au fost descoperite inele de deget poate avea cauze diverse. Pot fi luate în calcul o serie de motive prin care poate fi explicată situația prezentată mai sus.

Un prim aspect ar fi cel legat de modă. Foarte probabil că în Transilvania din secolele VII-VIII nu exista o modă a purtării inelelor de deget. Acest fapt se verifică prin lipsa totală a inelelor de deget din marea majoritate a cimitirelor și mormintelor avare. De asemenea, se verifică și prin numărul redus al mormintelor cu inele de degete atât în cimitirul de la Gâmbaș 1 cât și Sâncrai. Se

⁵¹ Zaharia 1977, 15.

⁵² Zaharia 1977, 56.

⁵³ Năgler 1971, 63–73; Horedt 1975, 385, Horedt 1976, 51.

⁵⁴ Kovrig 1963, 116, 121, 159, 166.

⁵⁵ Garam 1995, 304.

⁵⁶ Pastor 2015, 153–154.

⁵⁷ Nagy 1998, I-II.

⁵⁸ Cemeteries 1975; Kiss 1977; Kiss, Somogyi 1984.

⁵⁹ Balogh 2016, 179–180, 181; Vida 2018, 241.

precizează că inelele de deget au intrat în lumea avară din Bazinul Carpatic ca importuri din Bizanț⁶⁰. În Transilvania au ajuns însă foarte puține. Și cele care au fost descoperite pot fi interpretate ca replici ale celor din Pannonia avară.

Un al doilea element ce poate fi luat în calcul pentru interpretarea numărului redus de inele de deget la nivelul siturilor arheologice din Podișul Transilvan, este cel legat de afirmarea statutului social al celor care au fost înmormântați și cu inele de deget. Este foarte clar că nu oricine din comunitățile avară din Transilvania a purtat inele de deget. La Gâmbaș 1 un singur bărbat și o singură femeie au fost înmormântați și cu inele de deget. La Sâncrai doar două femei și un singur bărbat au fost înhumați cu inele de deget. În cazul ambelor cimitire au fost descoperite atât morminte de femei, cât și de bărbați care, conform inventarelor funerare, au făcut parte din elita comunităților avară de la Gâmbaș 1 și Sâncrai. Din aceste morminte lipsesc însă inelele de deget. Prezența inelelor de degete în cele câteva morminte de la Gâmbaș 1 și Sâncrai, alături de alte bijuterii, precum cercei cu pandantiv stelat sau lunulari, unii dintre ei din argint, precum și mărgelile, dar și alte tipuri de accesorii vestimentare, probează faptul că persoanele în cauză au făcut parte din nivelul social superior din elita societății avară din Transilvania, în comparație cu celelalte persoane din comunitățile respective, precizate mai sus, care au făcut și ele parte din elita avară din Transilvania. Puținele exemplare de inele de deget din lumea avară dintre Tisa și Dunăre au fost interpretate ca simboluri de rang. Piese au fost descoperite mai ales în morminte de femei bogate, care au făcut parte din elita comunităților avară⁶¹. Mormintele de bărbați cu inele de deget sunt foarte puține, posesorii fiind persoane care au făcut parte din elita militară avară⁶².

Faptul că atât în cimitirul de la Gâmbaș 1 cât și Sâncrai aproape toate inelele de deget descoperite sunt de același tip presupune, pe de o parte, faptul că obiectele au fost realizate de același meșter orfevru. Pe de altă parte, identitatea tipologică a pieselor, coroborată cu numărul redus al pieselor și mormintelor în care ele au fost descoperite, poate fi interpretată și ca afișarea identității etnice a celor care au purtat inele de deget. Această supoziție poate fi susținută de fenomenul exogamiei petrecute la nivelul comunităților timpului respectiv. În cazul de față, putem presupune că cele două femei din necropola de la Sâncrai, înmormântate cu același tip de inele de deget, au intrat prin căsătorie în comunitatea avară din localitatea pomenită. Și-au păstrat însă inelele prin care au dorit să își afișeze etnia inițială, diferită de cea a comunității din care au urmat să facă parte. Prezența inelelor de deget în unele dintre mormintele din Pannonia avară a fost considerată ca o expresie a romanizării. Aceasta ca

⁶⁰ Čilinská 1975, 89–90; Balogh 2016, 179–180; Vida 2018, 241.

⁶¹ Balogh 2016, 179, 181.

⁶² Balogh 2016, 179, 181.

particularitate personală locală sau regională ori legată de migrația unor persoane dinspre Balcani⁶³.

În fine, o altă interpretare ce poate fi acceptată pentru prezența inelelor de deget în cimitirele avare din Transilvania, este și aceea de obiect magic cu rol apotropaic⁶⁴. În această categorie, poate fi plasat inelul de deget, simplu din argint, descoperit sub craniul femeii din mormântul nr. 13 din cimitirul avar de la Gâmbaș 1. Femeia respectivă, conform inventarului funerar (cercei cu pandantiv stelat din argint și mărgele) a făcut parte din elita comunității avare. Familia a fost cea care a depus inelul sub capul defunctei, gest care poate fi interpretat atât ca afișare a statutului social al decedatei, iar prin poziția lui în mormânt în raport cu corpul uman, și ca obiect cu puteri magice/apotropaice.

Este dificil de interpretat foarte convingător rolul pe care l-au avut cerceii în mormintele de incinerare și inhumație din cimitirele birituale din Transilvania. Este posibil ca inelele din cimitirul biritual de la Bratei 2 să fi fost purtate la deget de respectivele persoane.

Conform formei, inelul de la Sibiu/Gușterița poate fi interpretat ca un artefact purtat de un bărbat. Fiind singurul inel de deget în necropola birituală de la Sibiu/Gușterița, se poate emite ipoteza conform căreia persoana care a purtat artefactul respectiv a făcut parte din clasa superioară a comunității slave care și-a incinerat morții în cimitirul de la Sibiu/Gușterița.

La fel de pertinentă este și interpretarea inelelor de deget de la Bratei 2 și Sibiu/Gușterița ca depuneri funerare, efectuate de către familiile decedaților, cu intenția afișării statutului social superior al morților sau cu aceea de obiect magic cu rol apotropaic.

Constatări finale

La finalul celor expuse în paginile anterioare trebuie reținut faptul că, în Transilvania, inelele pentru deget din secolele VII-VIII au fost descoperite într-un număr extrem de redus de situri arheologice. Inelele de deget provin numai din cimitire, atât de inhumație cât și birituale. Cimitirele de inhumație în care au fost descoperite inele sunt cele de la Gâmbaș 1, Sâncrai și Teiuș. La nivelul cimitirelor birituale, inele de deget au fost descoperite în necropolele de la Bratei 2 și Sibiu/Gușterița.

Numărul redus de cimitire cu inele de deget se conjugă cu numărul mic de morminte care au conținut obiecte de genul respectiv și, în același timp, și cu numărul redus de inele de deget. În cimitirele avare sunt în total un număr de 5 morminte cu inele de deget, iar numărul celor din urmă se ridică la 8

⁶³ Vida 2018, 241.

⁶⁴ Grigorov 2017, 104.

exemplare. În cimitirele birituale cartate în Transilvania sunt două morminte de incinerare în care au fost descoperite câte un singur inel de deget și un singur mormânt de inhumare care a conținut un singur inel de deget.

Din punct de vedere tipologic se constată numărul redus de tipuri de inele de deget. Se rezumă la două grupe principale și anume: inele de deget fără ornamente și inele de deget cu ornamente în partea superioară a verigii inelului. Inelele fără ornamente sunt reprezentate de verigi simple din fire sau bare subțiri de fier, bronz sau argint. Din a doua grupă fac parte inele pentru deget din tablă subțire, care au în partea superioară ornamente de forma unor sfere rotunde sau de forma unor plăci rotunde sau ovale.

Inele de deget au fost descoperite mai ales în morminte de femei. Nu lipsesc însă nici din morminte de bărbați sau copii. Numărul redus de cimitire și morminte avare din Transilvania în care au fost descoperite inele de deget poate avea cauze diverse. Este foarte posibil ca purtarea inelelor de deget să nu fi fost la modă în comunitățile avare din Transilvania. Un al doilea element ce poate fi luat în calcul pentru interpretarea numărului redus de astfel de artefacte la nivelul siturilor arheologice din Podișul Transilvan este cel legat de afirmarea statutului social al celor care au fost înmormântați și cu inele de deget. Identitatea tipologică a inelelor de deget din Transilvania (tipul B), coroborat cu numărul redus al pieselor și mormintelor în care ele au fost descoperite, poate fi interpretată și ca afișarea unei identități etnice a celor care au purtat inele de deget. Această supoziție poate fi susținută de către fenomenul exogamiei petrecute la nivelul comunităților timpului respectiv. În cazul de față, putem presupune că cele două femei din necropola de la Sâncrai, înmormântate cu același tip de inele de deget, au intrat prin căsătorie în comunitatea avară din localitatea pomenită. Și-au păstrat însă inelele prin care au dorit să își afișeze etnia inițială, diferită de cea a comunității din care au urmat să facă parte. În fine, o altă interpretare ce poate fi acceptată pentru prezența inelelor de deget în cimitirele avare din Transilvania, este și aceea de obiect magic cu rol apotropaic.

BIBLIOGRAFIE

Balogh 2016,

Cs. Balogh, *Régészeti adatok a Duna–Tisza közi avarok történetéhez/ The History of the avars in the Danube–Tisza interfluvium as reflected in the archaeological record*, în Major Balázs, Türk Attila, eds., *Studia ad Archaeologiam Pazmaniensia A PPKE BTK Régészeti Tanszékének kiadványai/ Archaeological Studies of PPCU Department of Archaeology* 6, Budapest, 2016.

Cemeteries 1975,

E. Garam, I. Kovrig, J. Gy. Szabó, Gy. Török, *Cemeteries of the Avar Period (567–829)*, în I. Kovrig, ed., *Hungary. Avar finds in the Hungarian National Museum*, vol. 1, Budapest, 1975.

Čilinská 1966,

Z. Čilinská, *Slawisch-Awarisches Gräberfeld in Nové Zámky*, în ASF, 1966.

Čilinská 1975,

Z. Čilinská, *Frauenschmuck aus dem 7.–8. Jahrhundert im Karpatenbecken*, în *SlArch*, XXIII, 1975, 1, 63–96.

Cosma 2017,

C. Cosma, *Războinici avari în Transilvania/ Avar warriors in Transylvania*, Ethnic and cultural interferences in the 1st Millennium B.C. to the 1st Millennium A. D. 23, Cluj-Napoca, 2017.

Cosma 2019,

C. Cosma, *The Avar Presence in Transylvania Chronology. Motivation. Territorial boundaries*, în Fl. Mărginean, I. Stanciu, L. Keve, eds., *Inter tempora. The Chronology of the Early Medieval Period. Issues, Approaches, Results/ Inter tempora. Cronologia perioadei medievale timpurii. Probleme, abordări, rezultate*, Lucrările conferinței naționale Arad, 26–29 septembrie 2018, Orbis Mediaevalis II, Cluj-Napoca, 2019, 47–65.

Garam 1993,

É. Garam, *Katalog der awarenzeitlichen goldgegenstände und der Fundstücke aus den Fürstengräbern im Ungarischen Nationalmuseum*. Catalogi Musei Naționalis Hungarici. Seria Archaeologica I, Budapest, 1993.

Garam 1995,

É. Garam, *Das Awarenzeitliche Gräberfeld von Tiszafüred*, Cemeteries of the avar period (567–829), în Hungary 3, Budapest, 1995.

Garam 2001,

É. Garam, *Funde byzantinischer Herkunft in der Awarenzeit vom Ende des 6. bis zum Ende des 7. Jahrhunderts*, Monumenta Avarorum Archaeologica 5, Budapest 2001.

Grigorov 2007,

V. Grigorov, *Metalni nachiti ot srednovecovna Bilgaria (VII–XI v)/ Metal jewellery from medieval Bulgaria*, Sofia, 2007.

Horedt 1958,

K. Horedt, *Contribuții la istoria Transilvaniei. Secolele IV–XIII*, București, 1958.

Horedt 1976,

K. Horedt, *Die Brandgräberfelder der Mediaşgruppe aus dem 7.–9. Jh. in Siebenbürgen*, in *ZfA*, 10, 1976, 1, 35–57.

Kiss 1977,

A. Kiss, *Avar Cemeteries in County Baranya*, Cemeteries of the avar period (567–829) in Hungary 2, Budapest, 1977.

Kiss, Somogyi 1984,

G. Kiss, P. Somogyi, *Tolna megyei avar temető/ Awarische Gräberfelder im Komitat Tolna*, *Dissertationes Pannonicae*, Series III, vol. 2, Budapest, 1984.

Kovrig 1963,

I. Kovrig, *Das awarenzeitliche Gräberfeld von Alattyán*, ArchHung, Series Nova, XL, 1963.

Nägler 1971,

T. Nögler, *Vorbericht über die Untersuchungen im Hammersdorfer Gräberfeld aus der Völkerwanderungszeit*, in *Forschungen zur Volks- und Landeskunde (Bukarest)*, 14, 1971, 1, 63–73.

Nagy 1998,

M. Nagy, *Awarenzeitliche Gräberfelder im Stadtgebiet von Budapest*, *Monumenta Avarorum Archaeologica*, I-II, Budapest, 1998.

Pásztor 2015,

A. Pásztor, *IV.1 Kopf-und Armschmuck*, in G. László, *Das Awarenzeitliche Gräberfeld in Csákberény-Orondpuszta*, *Monumenta Avarorum Archaeologica* 11, Budapest, 2015, 119–154 (153–154).

Pletneva 1981,

S. A. Pletneva, ed., *StepiEvrazii v epokhusrednevekoyva*, Moskva: Nauka, 1981.

Sós 1961,

A. Sós, *Ujabb avrkoriletek Csepel szigeterol/ Neue awarenzeitliche Fubde aus Csepel-Insel*, in *AÉ*, 88, 1961, 32–51.

Stadler 2005,

P. Stadler, *Quantitative Studien zur Archäologie der Awaren*, *Mitteilungen der Prähistorischen Kommission* 60, Wien, 2005.

Țiplic 2002–2003,

I. M. Țiplic, *Necropole de tip Mediaş din Transilvania*, in *ActaMN*, 39–40, II, 2002–2003, 9–22.

Vida 2018,

T. Vida, *A sztyeppei, a Bizánci és a Meroving birodalmak között. Kulturális változások a Kárpát-medence nyugati felén a 6–7. században*, Budapest, 2018.

Zaharia 1977,

E. Zaharia, *Populația românească în Transilvania în secolele VII-VIII. Cimitirul nr. 2 de la Bratei*, București, 1977.

FASHION, SOCIAL STATUS, OR ETHNIC ATTRIBUTE. SEVENTH-EIGHTH CENTURIES FINGER-RINGS DISCOVERED IN TRANSYLVANIA

Abstract

Finger-rings of the 7th–8th century discovered in Transylvania were yielded only by cemeteries, both of inhumation and biritual. The inhumation burial grounds where finger-rings were identified include those of Gâmbaș/ Cetățuie or Cimitirul reformat/further Gâmbaș 12, Sâncrai 3 and Teiuș 4. In biritual cemeteries, finger-rings were found in the burial grounds of Bratei 25 and Sibiu/ Gușterița 6. The few cemeteries with finger-rings is linked to the small number of burials which contained objects of respective type, and concurrently, with the small number of finger-rings. The Avar cemeteries count a total of five burials with finger-rings among the grave goods, their number amounting to eight exemplars. In the biritual cemeteries mapped in Transylvania, two cremations yielded each a single finger-ring and just one inhumation which contained a single finger-ring. Typologically, finger-ring types are few as well. They come down to two main groups, namely plain finger-rings and finger-rings with ornaments in the upper part of the ring hoop. Plain rings are represented by simple hoops made of iron, bronze or silver threads or thin bars. To the second group belong finger rings of thin sheet, with an ornament in the upper part in the shape of round spheres or round or oval plates. The small number of Avar cemeteries and graves from Transylvania in which finger-rings were found may be the result of various causes. It is very likely that finger-ring wearing was not fashionable in the Avar communities of Transylvania. A second element that may be taken into consideration to interpret the few such artefacts at the level of the archaeological sites from the Transylvanian Plateau is related to the assertion of social standing of those buried with fingerrings as well. The typological identity of the finger-rings from Transylvania (type B), together with the few items and graves where these were discovered may be interpreted as the display of ethnic identity of fingerring bearers. Lastly, another interpreting acceptable for the finger-rings present in the Avar cemeteries of Transylvania is that of magical object playing an apotropaic role.