

CERCETĂRI DE SUPRAFAȚĂ ÎN DEALURILE POGĂNIȘULUI. LOCUIRILE DIN EPOCA BRONZULUI

*Octavian-Cristian Rogozea**

Cuvinte cheie: perieghetză, epoca mijlocie a bronzului, epoca târzie a bronzului, ceramică, grupul cultural Balta Sărată

Keywords: Survey, Middle Bronze Age, Late Bronze Age, Pottery, Balta Sărată Cultural Group

Zona aflată în sudul județului Timiș, în Dealurile Pogănișului/Sacoșului-Silagiului mai puțin accesibilă și implicit mai puțin cunoscută din punct de vedere al siturilor arhologice s-a bucurat de relativ puține cercetări arheologice, în comparație cu zonele aflate în proximitatea aglomerărilor urbane mai mari.

Dealurile Pogănișului/Sacoșului-Silagiului aflate în sectorul central al județului Timiș¹ parte a Dealurilor Vestice reprezintă, alături de Câmpia de Vest, zona estică a depresiunii intramontane Panonice². Aceste dealuri au în mare parte un aspect de podiș cu platouri largi și netezite la nivelul de 300 m. Altitudinea scade treptat spre nord, și în prispe scurte, rapid spre sud. Cuvertura de solidificare argiloasă este întreruptă de doi martori cristalini (Bleauca – 355 m; Silagiu – 324 m), urme ale legăturii acestei forme de relief cu munții central bănățeni³. În acest areal predomină luvosolurile tipice și luvosolurile albice⁴.

Bibliografia de specialitate amintește cercetări de suprafață întreprinse în hotarul localităților Herendești⁵, Pădureni⁶, Silagiu⁷, Vișag⁸ sau intruzive la Dragomirești⁹,

* Universitatea de Vest Timișoara, b-dul Vasile Pârvan, nr. 4, e-mail: rogozeaoctavian@yahoo.com

¹ Bizerea 1971, 181; Roșu 1980, 403.

² Posea *et alii* 1974, 20.

³ Ianoș, Goian 1995, 40.

⁴ Pop 2005, 91

⁵ Moroz-Pop 1983, 472.

⁶ Moroz-Pop 1983, 476.

⁷ Lazarovici, Sfetcu 1990, 45–58; Rogozea, Sfetcu 2000, 253–260.

⁸ Moroz-Pop 1983, 481–482; Medeleț 2022, 361.

⁹ Lazarovici 1971, 30, nota 149; Lazarovici 1974, 63; Lazarovici 1975, 22; Lazarovici 1975a, 22, punct 17; Lazarovici 1979, 195, punct 35; Lazarovici 1983, 15/punct 53.

Sacoșul Mare¹⁰, Silagiu¹¹, etc. În acest context identificarea și localizarea siturilor devine prioritară pentru o mai bună înțelegere a activităților antropice din această zonă, din preistorie până în evul mediu.

Noi cercetări de suprafață, determinate de redactarea *Memoriului Arheologic* din *Planul Urbanistic General al comunei Știuca*, au fost întreprinse în primăvara anului 2023 în hotarele localităților Dragomirești, Oloșag, Știuca și Zgribești. Tot în această perioadă au fost verificate și zone aflate în hotarul localității Hodoș¹² (comuna Darova).

Acestea au avut ca rezultat identificarea a șase zone cu locuiri certe și a patru zone acoperite de pășune unde au fost descoperite fragmente ceramice foarte puține¹³. Dintre siturile certe am ales să prezentăm mai jos siturile pe care le atribuim în momentul de față epocii târzii a bronzului/primei vârste a fierului.

Dragomirești-1 (com. Știuca)

Istoricul cercetărilor: materialele arheologice din acest punct au fost descoperite în urma unei cercetări de teren făcute de O. C. Rogoza și Boia Nistor Constantin în 17.03.2023. Cercetarea a fost determinată de redactarea *Memoriului Arheologic* din *Planul Urbanistic General al Comunei Știuca*

Coordonate geografice (centru aprox. sit): 45°32'6.33"N 21°56'20.19"E, 184 m altitudine.

Coordonate STEREO 70 (centru aprox. sit): 261108.94090 (X) 452947.11385 (Y).

Repere geografice: la 1,2 km sud-vest de biserica ortodoxă din Dragomirești,

¹⁰ Moroz-Pop 1979, 149–158; Moroz-Pop 1979a, 541–546; Moroz-Pop 1983, 479.

¹¹ Săpătură arheologică într-un sit cu materiale din prima epocă a fierului (în punctul GPS 45°36'30.68"N 21°36'35.86"E) realizată în luna august a anului 1999 de către Valentin Cedică. Îi mulțumim și pe această cale cercetătorului V. Cedică pentru amabilitatea cu care ne-a oferit informații legate de cercetarea domnie sale.

¹² În proximitatea sitului preistoric la care vom face referire în rândurile de mai jos a fost descoperit și un sit care pe baza fragmentelor ceramice poate să aparțină secolelor XVI-XVII (45°40'25.68"N 21°46'30.98"E).

¹³ O zonă cu materiale care aparțin cel mai probabil preistoriei la nord de Știuca (45°34'43.70"N 21°58'46.11"E), o zonă aflată la sud de Știuca unde au fost descoperite fragmente ceramice de sec. XVI-XVII provenite dintr-o cratiță cu trei picioare smălțuită în interior cu galben-verzui (45°33'21.36"N 21°58'30.83"E), o zonă la sud de Dragomirești cu ceramică medievală (sec. XVII-XIX?), albă pictată cu benzi de culoare roșu-brun (45°32'20.01"N 21°56'46.73"E) și o zonă aflată la sud de Zgribești, pe Valea Iancului, cu materiale puține de sec. XVI-XVII (45°31'17.04"N 22°0'25.81"E). Lămurirea unor aspecte legate existența sau absența unor locuiri umane în aceste puncte, dar și încadrarea cronologică a materialelor sperăm să poată fi făcută cîndva în urma unor cercetări arheologice intruzive.

la 5,6 km de biserica ortodoxă din Remetea Pogănci, la 5,47 km sud-est de biserica ortodoxă Ucrainiană din Pădureni (Pl. I/1).

Reper hidrografic: la 56 m sud de un pârau fără nume (afluent al pâraului Timișana).

Forma de relief: materialele au fost descoperite pe prima terasă a unui pârau fără nume (afluent al pâraului Timișana), în dealurile Pogănișului/Silagiului.

Materialul arheologic: materialele arheologice descoperite aici constau în fragmente ceramice preistorice, fragmente ceramice medievale cu caolin și numeroase fragmente de zgură de fier (punctul 45°32'1.57"N 21°56'16.53"E). Fragmentelor ceramice preistorice le este caracteristică degresarea pastei cu nisip cu bobul mare (Pl. IV/2, 5–7) și netezirea suprafeței sau degresarea pastei cu nisip fin și lustruirea suprafețelor (Pl. IV/1, 3–4; Pl. V/1–2). Decorurile întâlnite sunt ghirlandele din incizii (Pl. V/1), incizii orizontale paralele (Pl. V/2) sau caneluri Pl. IV/5–6).

Zgribești-1 (com. Știuca)

Istoricul cercetărilor: descoperit într-o periegheză în data 10.03.2023. La verificarea terenului, determinată de întocmirea *Memoriului Arheologic* din *Planul Urbanistic General al Comunei Știuca*, au participat O. C. Rogoza, Boia Nistor Constantin.

Coordonate geografice (centru aprox. sit): 45°31'25.62"N 22° 0'22.12"E, 211 m altitudine.

Coordonate STEREO 70 (centru aprox. sit): 266307.86070 (X) 451492.29347 (Y).

Repere geografice: la 5,31 km nord de biserica ortodoxă din Zorlencior, la 1,41 km sud-vest de biserica din Zgribești și la 4,98 km sud-est de biserica ortodoxă din Dragomirești. (Pl. I/2).

Reper hidrografic: 70 m vest de pâraul Valea Iancului.

Forma de relief: terasă în dealurile Pogănișului/Sacoșului.

Materialul arheologic: utilaj litic cioplit (un fragment distal dintr-o lamă și un gratoir) și fragmente ceramice preistorice și medievale. Fragmentele ceramice preistorice sunt degresate cu nisip fin (Pl. V/4) sau cu nisip cu bob mare Pl. V/3, 5–7). Suprafețele au culoarea brun deschis sau negru și sunt netezite. Un singur fragment dintre cele descoperite este decorat cu caneluri înguste orizontale (Pl. V/5). Și în acest punct au fost descoperite fragmente ceramice albe cu caolin și un număr mare de fragmente de zgură de fier.

Hodoș-1 (com. Darova)

Istoricul cercetărilor: Situl a fost descoperit de către Răzvan Pinca în XXX¹⁴. O nouă perieghază a fost întreprinsă de O.C. Rogoza, Roland Csaki în 14.04.2023.

Coordonate geografice (centru aprox. sit): 45°40'23.09"N, 21°46'33.23"E, 117 m altitudine.

Coordonate STEREO 70 (centru aprox. sit): 249000.51911 (X), 468774.00618 (Y).

Repere geografice: la 2,41 km sud-vest de biserica ortodoxă din Boldur, la 1,89 km nord-vest de biserica ortodoxă din Hodoș, la 3,89 km nord-est de biserica greco-catolică din Darova. (Pl. II/1).

Reper hidrografic: la 45 m sud-vest de un pârau fără nume.

Forma de relief: situl este amplasat pe o terasă, la limita sudică a dealurilor Pogănișului/Sacoșului și Silagiului.

Materialul arheologic: fragmentele ceramice preistorice descoperite aici au suprafețele brune, corodate puternic făcând vizibil nisipul cu bob mare care a fost folosit ca degresant. Alături de materialele preistorice au fost identificate și fragmente ceramice medievale din pastă albă cu caolin și pictate cu roșu-brun.

Lugojel-3 (com. Găvojdia)

Istoricul cercetărilor: În contextual cercetării zonei aflate la nord-vest de localitatea Oloșag pentru identificarea unor presupuse movile aflate aici a fost verificată de O. C. Rogoza, Roland Czaki în 14.04.2023 și o suprafața aflată la vest de șoseaua Oloșag-Lugoj și la est de pâraul Timișana, în zona aflată în punctul de întâlnire al hotarelor administrative ale comunei Găvojdia, Victor Vlad Delamariana și ale orașului Lugoj.

Coordonate geografice (centru aprox. sit): 45°38'53.12"N, 21°55'33.54"E, 129 m altitudine.

Coordonate STEREO 70 (centru aprox. sit): 260580.44598 (X) 465536.97054 (Y).

Repere geografice: la 2,33 nord-est de biserica ortodoxă din Victor Vlad Delamarina, la 5,8 km NNV de biserica ortodoxă din Oloșag și la 453 m sud-vest de șoseaua Lugoj-Oloșag/DJ 584 (Pl. II/2).

Reper hidrografic: la 242 m est de pâraul Timișana (Cernobara).

Forma de relief: prima terasă a pâraului Timișana, în Dealurile Pogănișului/Silagiului și Sacoșului.

Materialul arheologic: fragmentele ceramice preistorice descoperite în acest punct sunt puține și fragmentate puternic. Suprafețele de culoare

¹⁴ Îi mulțumim și pe această cale pentru amabilitatea arătată de-a lungul timpului.

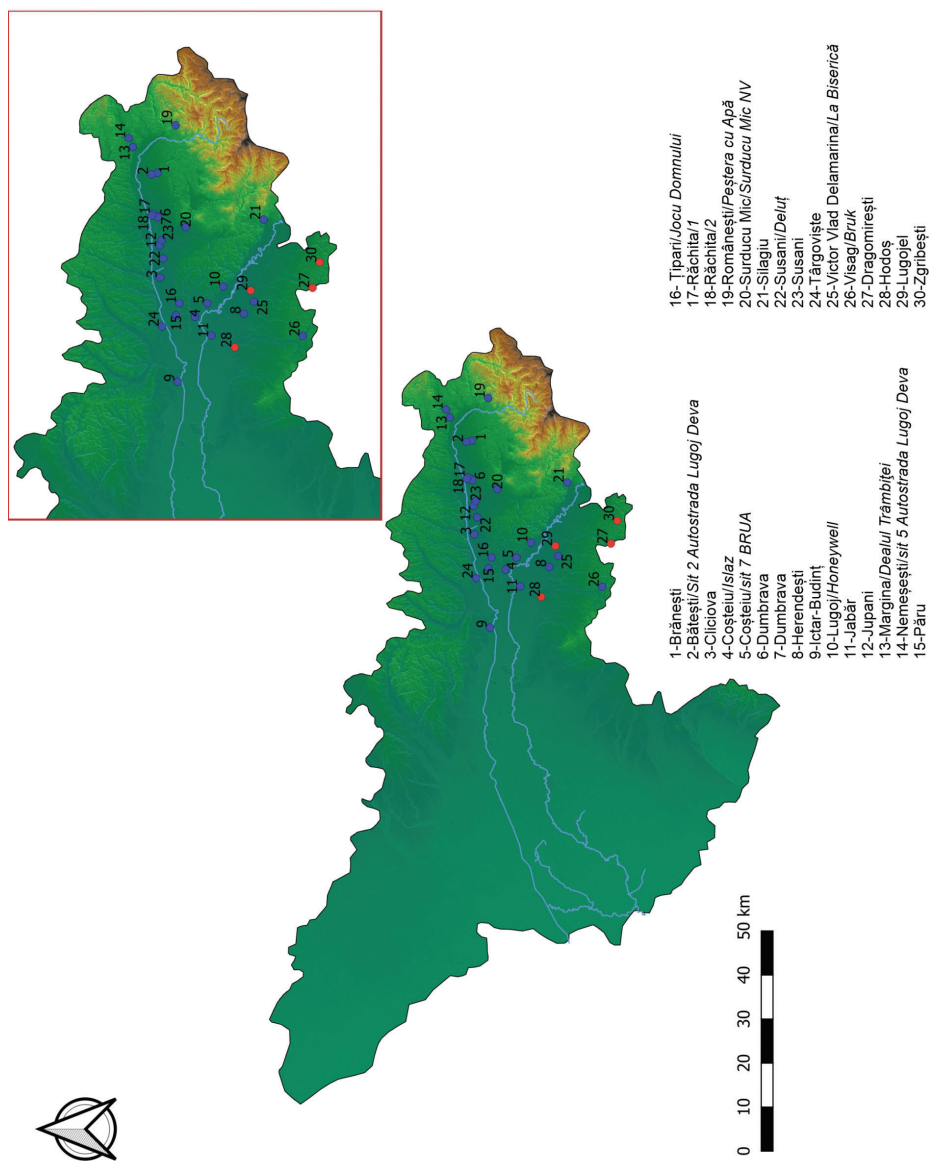


Fig. 1. Distribuția siturilor atribuite grupului cultural Balta Sărată în jud. Timiș

portocalie sunt deteriorate, expunând astfel nisipul cu bobul mare care a fost utilizat ca degresant. Alături de materialele preistorice au mai fost descoperite și fragmente ceramice medievale (?) cu pastă albă cu caolin pictate cu benzi negre-brune, aglomerări de fragmente de cărămidă cu pleavă în pastă, bucăți de chirpici și fragmente mari de zgură de fier.

Descoperirea acestor puncte în Dealurile Pogănișului/Silagiului vine în completarea celor 25 de situri din județul Timiș¹⁵ caracteristice pentru grupul cultural Balta Sărată și în completarea cunoașterii acestui areal în ansamblu. Cele mai apropiate locuiri similare sunt cunoscute în apropiere la Herendești¹⁶, Silagiu-Dealul Pârpora¹⁷, Victor Vlad Delamarina-La Biserica¹⁸, Vișag¹⁹.

Analiza distribuției acestor situri (Fig. 1) arată că punctele încadrate în acest interval cronologic și specifice acestei manifestări culturale urmează de la Lugoj cursul râului Timiș sau diverse văi mai mici orientate în mare nord-sud, perpendiculare pe râul Timiș. O analiză a amplasării acestor situri în raport cu o sursă de apă arată că pentru microzona discutată a fost preferată prima terasă aflată în proximitatea unui curs de apă.

BIBLIOGRAFIE

Bizerea 1971,

M. Bizerea, *Relieful județului Timiș*, în *Tibiscus*, I, 1971, 1979–188.

Dorogostaisky, Rogoza 2021,

L. Dorogostaisky, O. C. Rogoza, *Țipari – Jocul Domnului, o primă descoperire a unei posibile fortificații aparținând Grupului Cultural Balta Sărată MBA (Middle Bronze Age)-LBA (Late bronze Age)*, în *Banatica*, 31/I, 2021, 335–343.

Ianoș, Goian 1995,

Gh. Ianoș, M. Goian, *Solurile Banatului*, Timișoara, 1995.

Lazarovici, Sfetcu 1990,

Gh. Lazarovici, O. Sfetcu, *Descoperiri arheologice de la Silagiu-Buziaș*, în *Banatica*, 10, 1990, 45–58.

Lazarovici 1971

Gh. Lazarovici, *Unele probleme ale neoliticului din Banat*, în *Banatica*, 1, 1971, 17–60.

¹⁵ Dorogostaisky, Rogoza 2021, 344.

¹⁶ Măruia et alii 2013. Coordonate GPS: 45°39'31.85"N 21°51'51.48"E.

¹⁷ Rogoza 1998, 185; Rogoza, Sfetcu 2000, 253–260.

¹⁸ Rogoza 1998, 185.

¹⁹ Rogoza 1998, 184.

Lazarovici 1974

Gh. Lazarovici, *Cu privire la neoliticul din Banat*, în *Tibiscus*, III, 1974, 45–64.

Lazarovici 1975,

Gh. Lazarovici, *Unele probleme ale ceramicii neoliticului din Banat*, în *Banatica*, 3, 1975, 7–24.

Lazarovici 1975,

Gh. Lazarovici, *Despre eneoliticul timpuriu din Banat*, în *Tibiscus*, IV, 1975, 9–32.

Lazarovici 1979,

Gh. Lazarovici, *Neoliticul Banatului*, Cluj-Napoca, 1979.

Lazarovici 1983,

Gh. Lazarovici, *Principalele probleme ale culturii Tiszapolgár în România*, în *ActaMN*, XX, 1983, 3–32.

Măruia et alii 2013,

L. Măruia, D. Micle, A. Stavilă, *Raport de evaluare de teren pentru suprafața Herendești IV (com. Victor Vlad Delamarina, jud. Timiș)*, înregistrat la Direcția Județeană de Cultură Timiș cu numărul 403/22.02.2013.

Medeleț 2022,

Fl. Medeleț, *Jurnale de șantier și observații de teren (periegheze) (1969–1972)*, în *AnB (S.N.)*, XXVIII, 2020, 357–367.

Moroz-Pop 1979,

M. Moroz-Pop, *Așezarea feudală timpurie de la Sacoșu Mare (jud. Timiș)*, în *Tibiscus*, V, 1979, 149–158.

Moroz-Pop 1979,

M. Moroz-Pop, *Așezarea eneolitică de la Sacoșu Mare (raport preliminar)*, în *Banatica*, 5, 1979, 541–546.

Moroz-Pop 1983,

M. Moroz-Pop, *Contribuții la repertoriul arheologic al localităților din județul Timiș din paleolitic și până în Evul Mediu*, în *Banatica*, 7, 1983, 469–490.

Pop 2005,

Gr. P. Pop, *Dealurile de Vest și Câmpia de Vest*, Oradea, 2005.

Posea et alii 1974,

Gr. Posea, N. Popescu, M. Ielenicz, *Relieful României*, București, 1974.

Rogozea 1998,

P. Rogozea, *Repertoriul localităților cu descoperiri aparținând grupului cultural Balta Sărată*, în *AnB* (S.N.), VI, 1998, 183–196.

Rogozea, Sfetcu 2000

P. Rogozea, O. Sfetcu, *Descoperiri arheologice din epoca bronzului la Silagiu (or. Buziaș, jud. Timiș)*, *AnB* (S.N.), VII-VIII 1999–2000, 253–260.

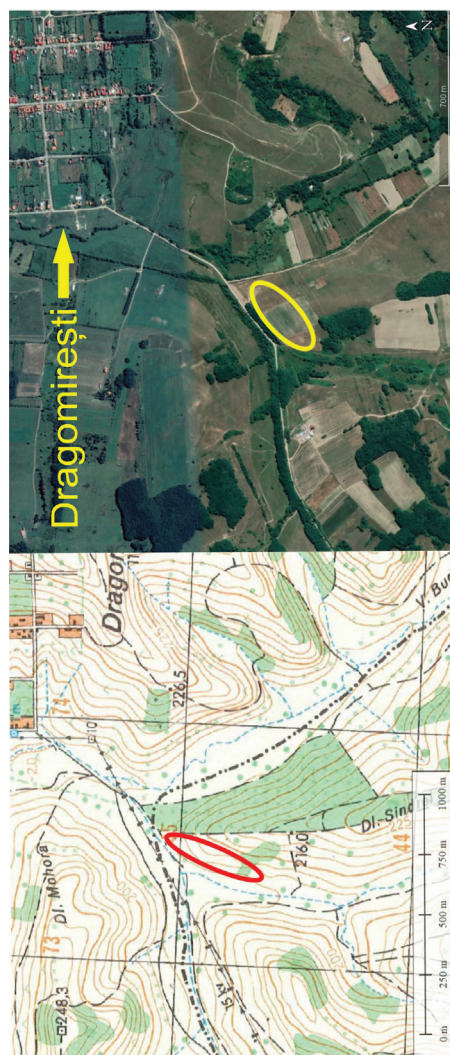
Roșu 1980,

Al. Roșu, *Geografia Fizică a României*, București, 1980.

FIELD RESEARCH IN POGĂNIȘULUI HILLS. BRONZE AGE SETTLEMENTS

Abstract

Field research in the spring of 2023 led to the identification of new sites with material that can be chronologically assigned to the Late Bronze Age-Early Iron Age. From the point of view of cultural classification, we consider that the pottery discovered can be attributed to the Balta Sărată cultural group. The pottery fragments collected from the surface are characterized by the fine sand or large-grained sand mixed with the clay. The decorations found are grooves, horizontal incisions or incisions in the form of semicircles.



1

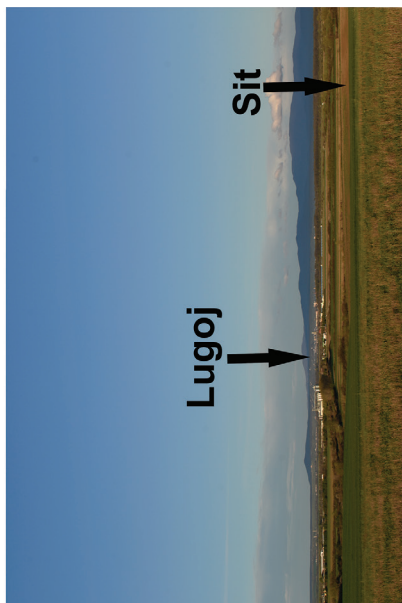
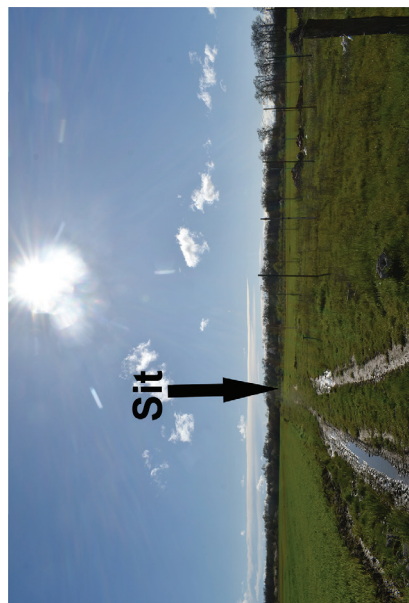


2

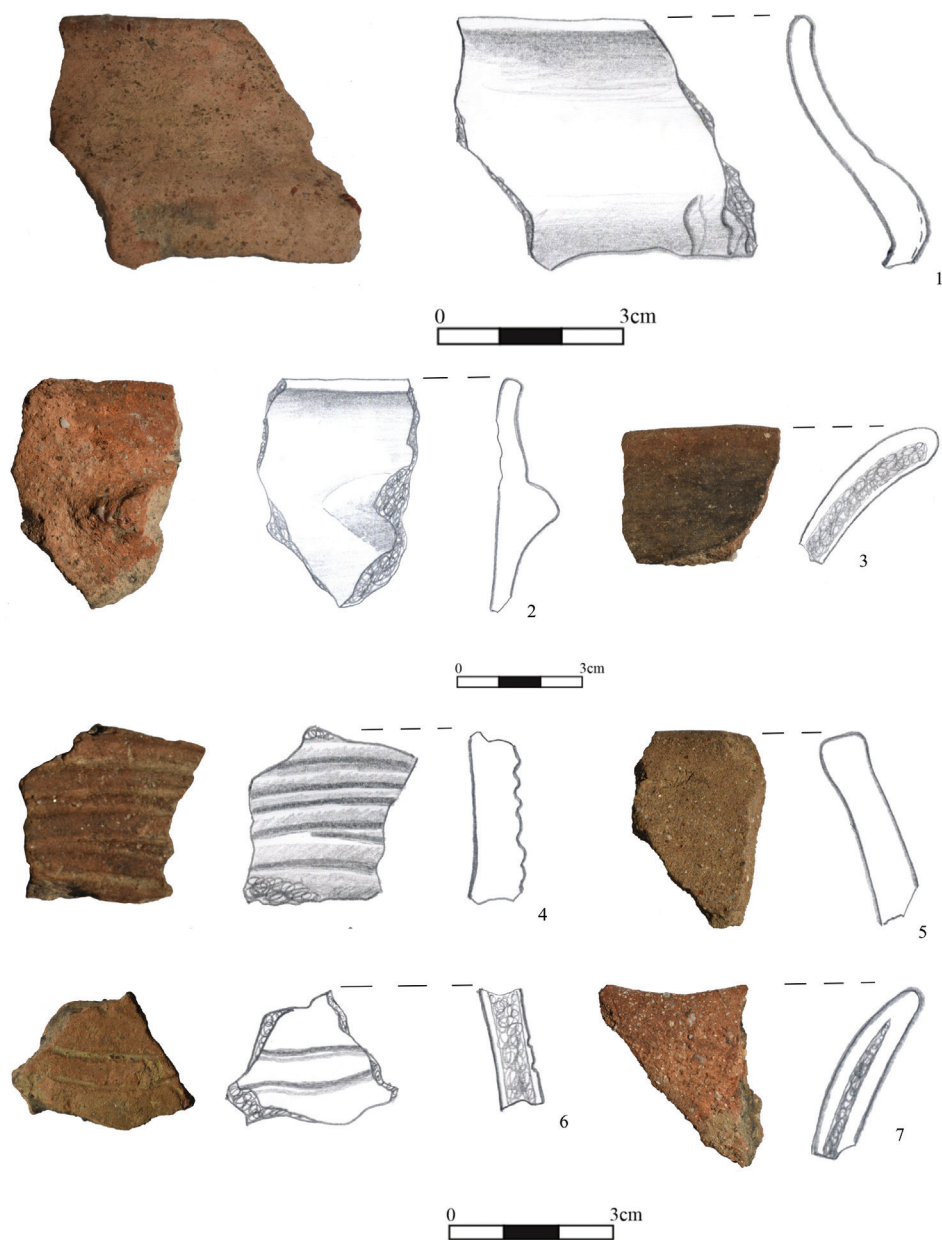
Pl. 1. 1. Amplasarea sitului Dragomirești-1 (prelucrare imagine satelitară Google Earth și harta topografică a româniei, ediția 1975, scara 1-25000); 2. Amplasarea sitului Zgribești-1 (prelucrare imagine satelitară Google Earth și harta topografică a româniei, ediția 1975, scara 1-25000). / 1. Location of the Dragomirești-1 site (Google Earth satellite image and topographic map of Romania, 1975 edition, scale 1-25000); 2. Location of the Zgribești-1 site (Google Earth satellite image and topographic map of Romania, 1975 edition, scale 1-25000).



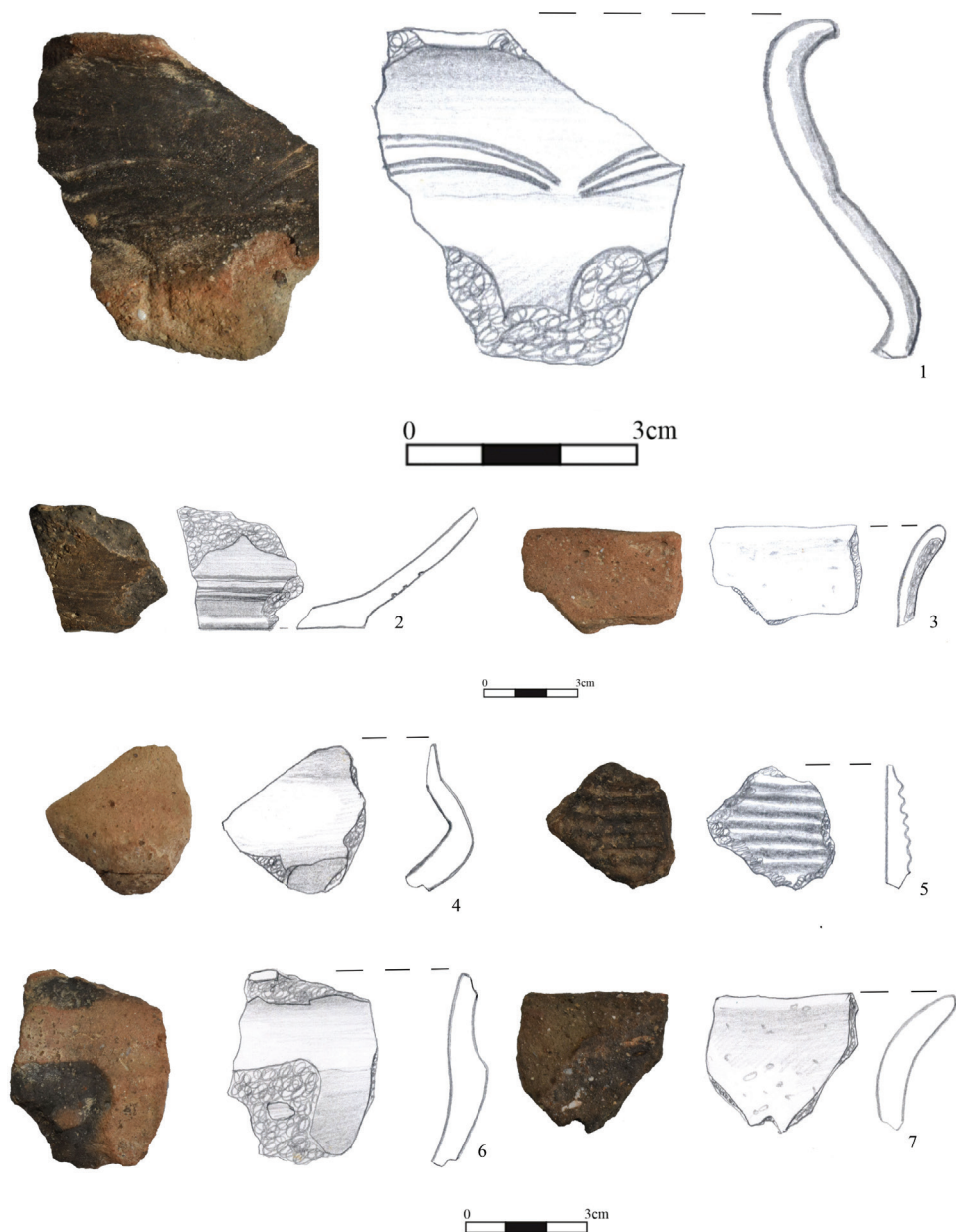
Pl. II. 1. Amplasarea sitului Lugojei-3 (prelucrare imagine satelitară Google Earth și harta topografică a româniei, ediția 1975, scara 1-25000); 2. Amplasarea sitului Hodoș-1 (prelucrare imagine satelitară Google Earth și harta topografică a româniei, ediția 1975, scara 1-25000). / 1. Location of the Lugojei-3 site (Google Earth satellite image and topographic map of Romania, 1975 edition, scale 1-25000); 2. Location of the Hodoș-1 site (Google Earth satellite image and topographic map of Romania, 1975 edition, scale 1-25000).



Pl. III. 1. Amplasarea sitului Lugojel-3 (foto); 2. Amplasarea sitului Hodoș-1 (foto); 3. Amplasarea sitului Dragomirești-1 (foto); 4. Amplasarea sitului Zgribești-1 (foto). / 1. Location of Lugojel-3 site (photo); 2. Location of Hodoș-1 site (photo); 3. Location of Dragomirești-1 site (photo); 4. Location of Zgribești-1 site (photo).



Pl. IV. 1-7. Fragmente ceramice atribuite grupului cultural Balta Sărată din situl Dragomirești-1. / 1-7. Pottery fragments attributed to the Balta Sărată cultural group from the Dragomirești-1 site.



Pl. V. 1-2. Fragmente ceramice atribuite grupului cultural Balta Sărată din situl Dragomirești-1; 3-7. Fragmente ceramice atribuite grupului cultural Balta Sărată din situl Zgribești-1. / 1-2. Pottery fragments attributed to the Balta Sărată cultural group from the Dragomirești-1 site; 3-7. Pottery fragments attributed to the Balta Sărată cultural group from the Zgribești-1 site.