

FRAGMENTE DE VASE DE STICLĂ PROVENITE DIN CASTRUL ROMAN DE LA UNGRA (JUD. BRAȘOV)

Sever-Petru Boțan*, Silviu Gridan**

Cuvinte-cheie: Provincia Dacia, frontiera romană, castru auxiliar, vase de sticlă

Keywords: Province of Dacia, Roman frontier, auxiliary castrum, glassware

1. Introducere

Castrul roman de la Ungra¹ (jud. Brașov) (Fig. 1), aparține sud-estului Transilvaniei, și este amplasat pe o terasă înaltă, numită de localnici *Pe Hill*, care domină lunca râurilor Cozd și Homorod, aflate la nord și respectiv la est față de castru. Zona dominată de poziția castrului este un culoar natural de trecere între cursul râului Olt, aflat la doar 2 km spre sud față de castru, Depresiunea Homoroadelor, situată la nord, și Podișul Transilvaniei aflat la vest. Prezența la doar 5 km în linie dreaptă², spre sud, pe celălalt mal al râului Olt, respectiv malul stâng, a castrului de la Hoghiz³ (jud. Brașov), având o legătură de vizibilitate excelentă între ele (Fig. 2), subliniază importanța strategică al acestui culoar și al punctului de traversare al râului Olt, din dreptul localității Ungra, unde se presupune că a funcționat un pod în epoca romană⁴.

Castrul a fost identificat în anul 2015 pe baza cercetărilor de suprafață, și a fost introdus în literatura arheologică sub denumirea de castrul Ungra-Rupea 6⁵, datorită amplasării acestuia în imediata vecinătate a unor construcții civile și

* Institutul de Arheologie Iași, str. Codrescu, nr. 6, e-mail: sever_botan@yahoo.com

** Asociația „ArheoVest” Timișoara, Brașov, e-mail: gridan.silviu@yahoo.com

¹ Cod RAN: 42165.08; coordonate GPS: 46°01'24.6"N 25°16'00.1"E .

² Gridan *et alii* 2017, 851.

³ Cod RAN: 41186.01; Cod LMI: BV-I-m-A-11280.02; coordonate GPS: 45°58'41.4"N 25°16'46.1"E .

⁴ A se vedea ca exemplu Vass 1863, 117,118.

⁵ Gridan 2016; Gridan *et alii* 2017; Gridan *et alii* 2018. Pentru cititorii care doresc să consulte și literatura de specialitate mai veche facem precizarea că în documentele administrative și cartografice vechi, precum și în literatura de specialitate mai veche, în mod frecvent, localitățile din Transilvania figurează cu denumirea lor din limba germană sau maghiară, uneori însoțite și de denumirea lor în limba română (Gridan, Rățoi 2022, 13, nota 3). În acest context menționăm că localitatea Ungra figurează și cu denumirile Galt (lmb. germ.), Ugra, Ugrá, Szászugra (lmb.

al unui cimitir care aparțin administrativ orașului Rupea, terenul agricol pe care se află castrul aparținând însă comunei Ungra, aflată la o distanță considerabil mai mare⁶. De asemenea prin atribuirea acestei denumiri s-a încercat evitarea posibilelor confuzii care ar fi putut să apară cu privire la o presupusă fortificație romană amintită în literatura de specialitate mai veche, aflată pe teritoriul localității Ungra, ale cărei urme nu mai sunt vizibile astăzi⁷. Ulterior, la unii cercetători, denumirea a fost înlocuită cu cea de castrul Ungra-*Pe Hill*⁸ sau prin utilizarea denumirii de castrul Ungra⁹, așa cum apare și pe unele hărți ale provinciei Dacia, începând cu anul 2021¹⁰. Pentru simplificare vom utiliza în acest articol denumirea de castrul Ungra.

Cercetările de suprafață, cele arheologice și cele multidisciplinare au arătat că dimensiunile castrului sunt de 110 × 130 m, cu laturile lungi orientate pe direcția est-vest,¹¹ incinta fiind protejată de un șanț dublu, cu profilul în forma literei W¹². Prin intermediul săpăturilor arheologice s-au identificat două faze de construcție, respectiv o fază de lemn, neincendiată, surprinsă de secțiunea S1/2018, practică pe latura de nord¹³ (Fig. 3. a), și o fază de piatră, a cărei fundație a fost surprinsă de secțiunea S2/2022, practică pe latura de est¹⁴ (Fig. 3. b). Cu ajutorul fotogrametriei, foarte recent, au fost achiziționate date care au permis identificarea drumurilor principale ale castrului, și drumurile exterioare de pe laturile de nord și de vest, astfel încât a fost posibilă stabilirea poziției porților și orientarea castrului¹⁵. De asemenea, datele de care dispunem până în prezent ne conduc la concluzia că în exteriorul fortificației romane, în zona de vest și în cea de nord, au existat clădiri care au aparținut locuirii civile aferentă castrului. Deocamdată, deși atât pe suprafața castrului cât și pe suprafața din jurul acestuia există materiale tegulare, nu a fost identificată nici o șampilă tegulară, iar materialele arheologice care să ajute la o datare precisă a fazelor de

magh.), localitatea Hoghiz cu denumirile Heviz (lmb. germ.), Héviz, Olthéviz (lmb. magh.), iar localitatea Rupea figurează și cu denumirile Răppes, Reps (lmb. germ.), Kóhalom (lmb. magh.).

⁶ Gridan 2016, 364, 3.

⁷ Vass 1863, 117, 118; Popa, Ștefănescu 1980, 500; Gridan 2016, 380; Gridan *et alii* 2017, 853, 7.

⁸ A se vedea ca exemplu: Kavruk *et alii* 2017; Boțan 2023.

⁹ A se vedea ca exemplu: Țentea *et alii* 2021; Țentea *et alii* 2021a; M-M. Ștefan, D. Ștefan 2022; Zăgreanu *et alii* 2022.

¹⁰ A se vedea ca exemplu: Marcu, Cupcea 2021; Țentea *et alii* 2021; Zăgreanu *et alii* 2022.

¹¹ Gridan *et alii* 2017, 855.

¹² Gridan *et alii* 2018.

¹³ Gridan *et alii* 2018.

¹⁴ Honcu *et alii* 2022.

¹⁵ Un articol care va aduce lămuririle necesare este în pregătire. Mulțumim și pe această cale domnilor I. Munteanu și C. Moruzan pentru achiziționarea datelor.

construcție, lipsesc. Materialele arheologice (fragmente ceramice¹⁶, monede¹⁷, fibule¹⁸) ajută doar la o datare largă a castrului, în sec. II–III p. Chr.

Cu ocazia cercetărilor arheologice din anul 2022, când s-a deschis o suprafață de lucru perpendiculară pe latura de est a incintei castrului, cu dimensiunile de 10 × 5 m, denumită S2/2022¹⁹, au fost identificate un număr de 42 de fragmente de sticlă, acestea fiind primele materiale vitrice identificate în zona castrului. Majoritatea acestor materiale provin din solul utilizat ca liant pentru amenajarea fundației zidului de incintă al castrului (unitatea stratigrafică US0003)²⁰. În acest sol au mai fost identificate, pe lângă materialele vitrice, multe fragmente ceramice, obiecte de metal (cuie, scoabe, încuietori etc.) și oase de origine animală, neprelucrate. Toate acestea provin, cel mai probabil, de pe suprafața castrului, și au aparținut fazei de construcție anterioară a castrului. O parte dintre aceste piese au fost publicate într-un articol de dată recentă²¹.

Pe lângă aceste materiale vitrice, cu ocazia unei încercări de identificare pe suprafețele agricole care suprapun castrul și așezarea civilă a unor eventuale materiale tegulare șampilate, au mai fost identificate și recuperate alte trei fragmente de vase de sticlă, aflate într-o stare de conservare care permite o evaluare tipologică, poziția lor geografică, la momentul reperării, fiind înregistrată cu un dispozitiv GARMIN – *Montana 650t* (Fig. 6), și un alt fragment vitric pentru care coordonatele GPS nu au fost înregistrate.

Fragmentele de sticlă scoase la suprafața solului de utilajele agricole au fost recuperate (Fig. 7. a, b, c) pentru a fi salvate de la distrugere, în vederea înregistrării informațiilor cu caracter istoric și arheologic pe care acestea le pot oferi, așa cum, recent, am procedat cu un lot format din 12 fragmente de sticlă, identificate pe suprafața arabilă care suprapune zona băilor romane (*balnea*)²² din

¹⁶ A se vedea ca exemplu: un fragment de terra sigillata tipul Drag. 37, provenit din secțiunea S1/2018; ceramică de bucătărie cu analogii în castrul legionar de la Vindonissa (70–101 p. Chr.) și Durostorum (sfârșitul sec. al II-lea p. Chr.) (Honcu *et alii* 2022, 439).

¹⁷ În curs de analizare: câteva monede de bronz, fără context stratigrafic, aflate într-o stare de degradare avansată.

¹⁸ A se vedea ca exemplu un fragment de fibulă din fier de tipul Almgreen 7 Seria 1, identificată în secțiunea S2/2022, în unitatea stratigrafică US0004: „Fibulele de acest tip au fost încadrate într-un interval cronologic extins, corespunzător etapelor B2/C1-C2 (anii 150/160 – 310/320 p. Chr.). În Dacia, ele au fost datate după războaiele marcomanice, până în prima jumătate a secolului al III-lea p. Chr. (tip Cociș 32). Fibula [...] are analogii cu piese descoperite deopotrivă în Dacia (tipul Cociș 32a2a2 – cat. no. 1612) – caestrele de la Porolissum și de la Bucium, cât și în lumea *barbară*.” (Honcu *et alii* 2022, 438).

¹⁹ Honcu *et alii* 2022, 438.

²⁰ Honcu *et alii* 2022, 438; Boțan 2023, 219.

²¹ Boțan 2023.

²² Țentea, Popa 2017.

imediată apropiere a castrului roman de la Hoghiz²³ (Fig. 2). Totodată am dori să facem și o analiză comparativă în raport cu materialele similare identificate în alte caestre aflate în apropiere²⁴.

2. *Fragmentele de sticlă analizate*

În continuare vom face o prezentare exhaustivă a unui număr de 7 piese vitrice dintre care 4 provenite din cercetările de suprafață amintite mai sus, și alte 3 piese care au beneficiat deja de o analiză tipologică și istorică într-un articol de dată recentă²⁵.

Pentru început semnalăm o interesantă descoperire a unei baze de cupă hemisferică cu corpul bombat de tipul Isings 12, descoperită cu ocazia cercetărilor din anul 2022 pe latura de est a fortificației (Pl. I/1; Fig. 7. d)²⁶. Cunoscute sub numele de Cupe Hofheim după numele castrului de pe Rin unde au fost descoperite, aceste vase folosite pentru băut se caracterizează prin corpul bombat incizat pe exterior cu o linie groasă, orizontală²⁷.

Aceste vase apar la începutul secolului I d. Hr. și ating apogeul popularității undeva la jumătatea aceluiași secol, pentru a ieși treptat din uz odată cu perioada Flavienilor, având astfel o durată de utilizare de mai puțin de un secol²⁸.

Aceste cupe apar în special în mediul militar renan însă ocazional ele au mai fost găsite și în partea răsăriteană a Imperiului roman, în special în zona cipriotă²⁹.

La Dunărea de Jos, asemenea descoperiri au fost semnalate la: Tomis, Carsium, Capidava, Durostorum, Novae sau Oescus cu exemplare databile în a doua jumătate a secolului I d. Hr.³⁰.

Realizat din sticlă de culoare albastrui-verzuie de bună calitate, fragmentul descoperit în castrul de la Ungra reprezintă o piesă ce poate fi datată în perioada târzie de utilizare a acestor vase, respectiv în a doua jumătate a secolului I d. Hr.

Din interiorul incintei castrului, din zona de NV, unde în arătură se constată aglomerări de piatră de construcție, materiale tegulare (fragmente de țigle

²³ Boțan, Gridan 2023.

²⁴ A se vedea ca exemplu: castrul de la Feldioara (jud. Brașov) (Pop, Gudea 1975, 44, 53, Fig. 8/8–9), castrul de la Hoghiz (Boțan, Gridan 2023) sau castrul de la Râșnov (jud. Brașov) (Gudea, Pop 1975, 57, 62, Fig. 4/1–3; Gudea, Bondoc 2023). Un studiu pe această temă este în pregătire.

²⁵ Pentru materialul deja publicat, a se vedea Boțan 2023, 219–228.

²⁶ Cercetările au fost desfășurate în vara lui 2022 de un colectiv de la Institutul de Arheologie Iași condus de dr. Ștefan Honcu și de dl. Silviu Gridan de la ArheoVest.

²⁷ Isings 1957, 28; Price 1998, 72.

²⁸ Ravagnan 1994, 184; Teodor, Chiriac 1994, 188.

²⁹ Vessberg 1952, 132–133, nr. 18–25, Fig. 42.

³⁰ Boțan 2023, 220.

şi cărămizi) şi fragmente ceramice – o zonă în care cel mai probabil au funcţionat barăcile militarilor romani – provin două piese deosebite, pentru care, la momentul identificării lor, am înregistrat coordonatele GPS (Pl. I/2³¹, Pl. I/3³²). Cele două piese se aflau pe traiectoria arăturii, la distanţă de doar 1,5 m una faţă de cealaltă, ceea ce ne face să credem că ele provin dintr-un lot unitar de vase de sticlă. Astfel, prima piesă este un fragment de la partea superioară a unui *aryballos*, frumos lucrat, din sticlă de culoare verde-albăstrui (Pl. I/2; Fig. 7. b; Fig. 8. b). Aceste vase erau destinate transportului uleiurilor aromatice folosite pentru îngrijirea pielii³³. Inspirare din formele ceramice ale epocii clasice greceşti, aceste vase de mici dimensiuni aveau corp globular şi două tortiţe de mici dimensiuni de care era agăţat de obicei un lanţ ce permitea posesorului să îl transporte la brâu³⁴.

Popularitatea *aryballos*-ului atinge apogeul odată cu a doua jumătate a secolului I p. Chr., rămânând în uz până spre începutul secolului al IV-lea p. Chr.³⁵.

Conform clasificării tipologice realizate de Nina Sorokina ţinând cont de tipul buzei şi a tortiţilor, piesa analizată de noi poate fi încadrată în tipul I (buză A/toartă C). Conform autoarei sovietice, aceste vase provin din ateliere situate în zona Mediteraneană orientală şi pot fi datate în ultima jumătate a secolului I şi începutul secolului al II-lea d. Hr.³⁶.

Prezenţa unei astfel de descoperiri în castrul de la Ungra este interesantă deoarece sugerează posibilitatea existenţei unor terme în apropierea fortificaţiei. Menţionăm că în anul 2016, în exteriorul incintei castrului, spre nord-vest, a fost identificat un fragment de *tegula mammata*, care de asemenea sugerează prezenţa în apropierea castrului a unei cladiri dotată cu hipocaust, cel mai probabil băile castrului (*balnea*)³⁷. Rămâne astfel de văzut, dacă cercetările viitoare, atât de teren cât şi cele non-invazive, vor proba această ipoteză.

A doua piesă (Pl. I/3; Fig. 7. a; Fig. 8. a) face parte din aceeaşi categorie cu alte două piese, respectiv una identificată pe suprafaţa arată, în zona din afara castrului (Pl. I/6), spre vest de acesta, şi alta identificată în secţiunea S2/2022 (Pl. I/7), toate aparţinând unor sticle sau recipiente prismatice³⁸. Folosite pentru transportul sau păstrarea lichidelor – în special ulei sau vin – aceste vase sunt extrem de comune mai ales în mediul militar.

³¹ Coordonate GPS: 46°01'25.6"N 25°15'58.3"E.

³² Coordonate GPS: 46°01'25.6"N 25°15'58.4"E.

³³ Isings 1957, 78, tipul 61.

³⁴ Lazar 2003, 172.

³⁵ Gluščević 1986, 277.

³⁶ Sorokina 1987, 40–46.

³⁷ Gridan 2016, 367,368, 379, Fig. 3.d.

³⁸ Isings 1957, 63–69; Charlesworth 1966.

Ele apar undeva la începutul secolului I d. Hr. și rămân în uz până târziu, la sfârșitul secolului al IV-lea³⁹. Asemenea descoperiri apar în cantități importante atât la Dunărea de Jos cât și în castele militare din Dacia, unde, așa cum sugerează spre exemplu descoperirile de tipare pentru aceste vase de la Apulum, se pare că erau și produse local⁴⁰.

Un al șaselea fragment, pe care îl analizăm cu această ocazie, mai dificil de încadrat tipologic (Pl. I/4; Fig. 7. c)⁴¹, reprezintă baza cu picior inelar evazat a unui urcior sau recipient cu corpul probabil piriform utilizat pentru servitul vinului la masă. Asemenea vase sunt o prezență comună în cadrul activităților cotidiene de servit masa în epoca romană, apărând în cantități apreciabile în descoperirile arheologice alături de fragmente de cupe sau pahare.

În fine, vom menționa aici și numeroasele fragmente de sticlă de geam, apărute atât în campania din anul 2022, în secțiunea S2/2022 (Pl. I/5), cât și în descoperiri fortuite ulterioare. Aceste piese reflectă importanța pe care o acordau romanii iluminatului natural al clădirilor, dar și cât de importantă s-a dovedit a fi sticla pentru fabricarea ferestrelor, obținându-se în același timp și un grad de confort termic. Fragmentele de geam prezente, așa cum aminteam mai sus, în stratul de sol folosit pentru legarea bolovanilor fundației zidului de incintă al castrului din faza de piatră, pot fi considerate ca aparținând fazei de lemn a castrului, fapt care sugerează că faza de lemn a castrului a funcționat suficient de mult timp pentru ca militarii romani să înlocuiască corturile de campanie cu clădiri care să beneficieze de aportul de confort oferit de aceste geamuri.

3. În loc de concluzii

Informațiile pe care le-am prezentat mai sus cu ocazia publicării acestui articol, referitoare la o parte dintre fragmentele de vase de sticlă descoperite în castrul roman de la Ungra, începând cu anul 2022, arată că și aici garnizoana militară, dar probabil și populația civilă din proximitatea castrului, era aprovizionată cu produse variate, de bună calitate, menite să satisfacă nevoile cotidiene. Predominanța veselei de băut este o certitudine ce se reflectă în situația întâlnită în mai toate așezările cu caracter militar din lumea romană, demonstrând faptul că vesela de sticlă era utilizată mai ales pentru servitul vinului. La fel de interesantă ni se pare și prezența fragmentului de *aryballos*, ce subliniază importanța dată igienei corporale atunci când condițiile de trai erau favorabile. De asemenea considerăm că și elementele de datare oferite de analizarea pieselor vitrice prezentate cu această ocazie, contribuie la

³⁹ Charlesworth 1966, 30; Ingemark 2014, 131.

⁴⁰ Pánczél 2011: 175–187; Vezi și Boțan 2023, 221.

⁴¹ Coordonate GPS: 46°01'21.5"N 25°15'55.6"E.

încercarea de a oferi mai multă acurateţe asupra intervalelor de datare a fazelor de construcţie ale castrului de la Ungra.

BIBLIOGRAFIE

Boţan 2023,

S. P. Boţan, *Roman Glass Vessels from the "Pe Hill" castrum at Ungra-Rupea 6, Braşov county. 2022 campaign*, în *ArhMold*, XLVI, 2023, 219–228.

Boţan, Gridan 2023,

S. P. Boţan, S. Gridan, *Fragmente de vase şi obiecte de sticlă provenite din zona băilor castrului roman de la Hoghiz (jud. Braşov)*, în *Banatica*, 33, 2023, 105–127.

Charlesworth 1966,

D. Charlesworth, *Roman Square Bottles*, în *JGS*, 8, 1966, 26–40.

Gluščević 1986,

S. Gluščević, *Neki oblici staklenog materijala iz antičke luke u Zatonu kraj Zadra*, în *ArhVestnik*, 37, 255–278.

Gridan 2016,

S. Gridan, *Proiectile de piatră care aparţin unui posibil castru roman recent identificat în sud-estul Transilvaniei (com. Ungra, jud. Braşov)*, în *ArheoVest*, IV/1, 2016, 363–382.

Gridan et alii 2017,

S. Gridan, P. Urdea, A. Hegyi, *Castrul de la Ungra, jud. Braşov. Cercetări multidisciplinare*, în *ArheoVest*, V/2, 2017, 851–883.

Gridan et alii 2018,

S. Gridan, A. Hegyi, R. Zăgreanu, *Castrul Ungra – Rupea 6 (jud. Braşov) – cercetări invazive – prezentare Simpozion Internaţional ArheoVest VI, Timişoara, 24.11.2018*, on-line: https://www.academia.edu/40224081/2018_Castrul_Ungra_Rupea_6_jud_Bra%C5%9Fov_cercet%C4%83ri_invazive_prezentare_Simpozion_Interna%C5%A3ional_ArheoVest_VI_24_11_2018

Gridan, Răţoi 2022,

S. Gridan, B. Răţoi, *Recente descoperiri paleolitice şi de faună pleistocenă în sud-estul Transilvaniei. Ţara Făgăraşului – Comăna de Sus (jud. Braşov)*, în *ActaTF*, XI, 2022, 13–27.

Gudea, Pop 1975,

N. Gudea, I. I. Pop, *Castrul roman de la Râşnov. Săpăturile arheologice din anii 1973–1974 (Raport preliminar)*, în *Cumidava*, VIII, 1975, 54–64.

Gudea, Bondoc 2023,

N. Gudea, D. Bondoc, *Cumidava: castrul roman de la Râșnov – Săpăturile din anii 1969–1974*, Sf. Gheorghe, 2023.

Honcu *et alii* 2022,

Ș. Honcu, S. Gridan, S. P. Boțan, R. Zăgoreanu, D. Malaxa, D. Aparaschivei, L. Munteanu, A. Baltag, H. Pirău, B. Chiriloaie, I. Chirilă, M. Libiț, A. Cornea, A. Picior, S. Văcinschi, *Ungra, com. Ungra, jud. Brașov. Punct: Castrul roman și așezarea civilă. Pe Hill (Rupea 6/ Szászugra)*, în CCA, Campania 2022, 2023, 438–442.

Ingemark 2014,

D. Ingemark, *Glass, alcohol and power in Roman Iron Age Scotland*, Edinburgh, 2014.

Isings 1957,

C. Isings, *Roman Glass from Dated Finds*, Groningen–Djakarta, 1957.

Kavruk *et alii* 2017,

V. Kavruk, M. Ștefan, D. Buzea, D. Ștefan, L. Bordi, *O analiză arheologică și etnografică a rutelor de aprovizionare cu sare din sud-estul Transilvaniei*, în *Istros*, XXIII, 2017, 381–430.

Lazar 2003,

I. Lazar, *The Roman Glass from Slovenia*, Ljubliana, 2003.

Marcu, Cupcea 2021,

F. Marcu, G. Cupcea, *Frontierele romane ale Daciei*, în *Frontierele romane ale Daciei*, 2021, 39–96.

Pánczél 2011,

S. Pánczél, *The Production of Prismatic Glass Bottles in Roman Apulum*, în *Marisia*, XXXI, 2011, 175–188.

Pop, Gudea 1975,

I. I. Pop, N. Gudea, *Castrul roman de la Feldioara (Făgăraș)*, în *Cumidava*, VIII, 1975, 41–54.

Popa, Ștefănescu 1980,

R. Popa, R. Ștefănescu, *Șantierul arheologic Ungra, Jud. Brașov*, în *MCA*, 14, 1980, 496–503.

Price 1998,

J. Price, *Romano-British Glass Vessels: A Handbook*, York, 1998.

Ravagnan 1994,

G. L. Ravagnan, *Vetri antichi del Museo Vetrario di Murano*, CCAVV 1, Murano, 1994.

Sorokina 1987,

N. Sorokina, *Glass Aryballoi (First-Third Centuries A.D.) from the Northern Black Sea Region*, în *JGS*, 29, 1987, 40–46.

M.-M. Ştefan, D. Ştefan 2022,

M.-M. Ştefan, D. Ştefan, *Defileul Oltului din Munţii Perşani – o cale de acces pentru romani în timpul războiului de cucerire a Daciei?*, în *Arheologia trecerii de la epoca târzie a fierului la epoca romană în Dacia: contacte şi conflicte în secolele I–II p. Chr.*, eds. M.-M. Ştefan, Al. Popa, D. Ştefan, Târgovişte, 2022, 171– 211.

Teodor, Chiriac 1994,

S. Teodor, C. Chiriac, *Vase de sticlă din aşezarea geto-dacică de la Poiana (jud. Galaţi)* I, în *ArhMold*, XVII, 183–221.

Ţentea, Popa 2017,

O. Ţentea, A. Popa, *Castrul şi băile romane de la Hoghiz – rezultatele recente ale prospecţiunilor geofizice*, în *CerArh (CA)*, XXIV, 2017, 135–141.

Ţentea et alii 2021,

O. Ţentea, F. Matei-Popescu, V. Călina, *Frontiera romană din Dacia Inferior. O trecere în revistă şi o actualizare. I*, în *CerArh (CA)*, 28, 1, 2021, 9–90.

Ţentea et alii 2021a,

O. Ţentea, F. Matei-Popescu, V. Călina, *From Dacian Hillforts to Roman Forts: Making of the Roman Frontier on Mid-Olt River Valley*, în *SAA*, 27/2, 2021, 298–323.

Vass 1863,

J. Vass, *Erdély. A rómaiak alatt*, Kolozsvár, 1863.

Vessberg 1952,

O. Vessberg, *Glass*, în O. Vessberg, A. Westholm, eds., *The Hellenistic and Roman Periods in Cyprus*, 4.3, Stockholm, 128–219.

Zăgreanu et alii 2022,

R. Zăgreanu, S. Gridan, A. Hegiy, *Castrul roman de la Ungra (jud. Braşov)*, în *Limes*, 12, 2022, 30–32.

FRAGMENTS OF GLASS VESSELS FROM THE ROMAN CASTRUM IN UNGRA (BRAŞOV COUNTY)

Abstract

In 2015, on the occasion of some surface research, the location of a Roman fort was identified (110 × 130 m) in the southeast of Transylvania, near the Olt river, on the

administrative territory of Ungra commune (Brasov county). Subsequent archaeological and multidisciplinary researches have shown that this fort has at least two phases of construction: one of wood and another of stone. The roman fort, which was named Ungra-Rupea 6, is located on a high terrace, called Pe Hill, which dominates an important traffic corridor between several geographical areas of Transylvania, from the eastern area of Dacian *limes*. The importance of this communication corridor is also emphasized by its proximity to the roman fort from Hoghiz, well-known in specialized literature, located to the south, only 5 km away from the Ungra-Rupea 6 fort. The archaeological research in 2022 opened the new research perspective of the glass vessels used by the roman military and the civilians from the settlement related to the fort. Our article presents a batch of seven fragments of glass vessels discovered during the archaeological excavations in 2022 and from the fortuitous discovery on the surface area that overlaps the roman fort and the related civilian settlement. Some of the glass vessels can be used as dating elements for the period of operation of the Ungra-Rupea 6 roman fort.

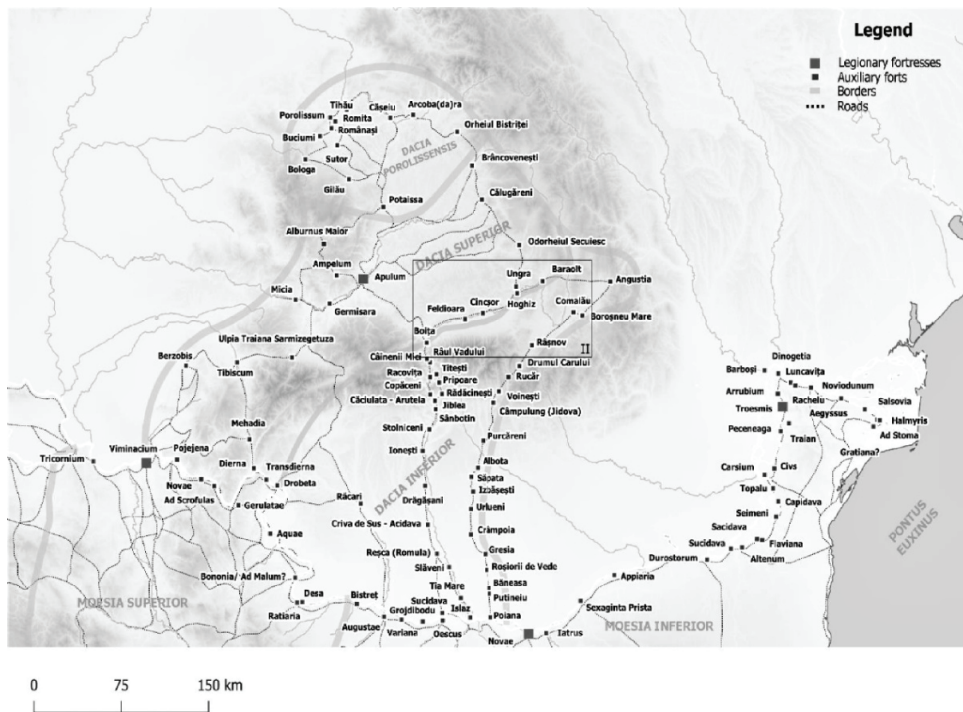


Fig. 1. Harta provinciei Dacia, cu marcarea zonei de sud-est a Transilvaniei, căreia îi aparține castrul roman de la Ungra (după Țentea *et alii*, 2021)⁴². / Map of the province of Dacia, with the marking of the southeastern area of Transylvania, to which the Roman castrum from Ungra belongs (after Țentea *et alii*, 2021).

⁴² Țentea *et alii*, 2021a, 315, Pl. I.

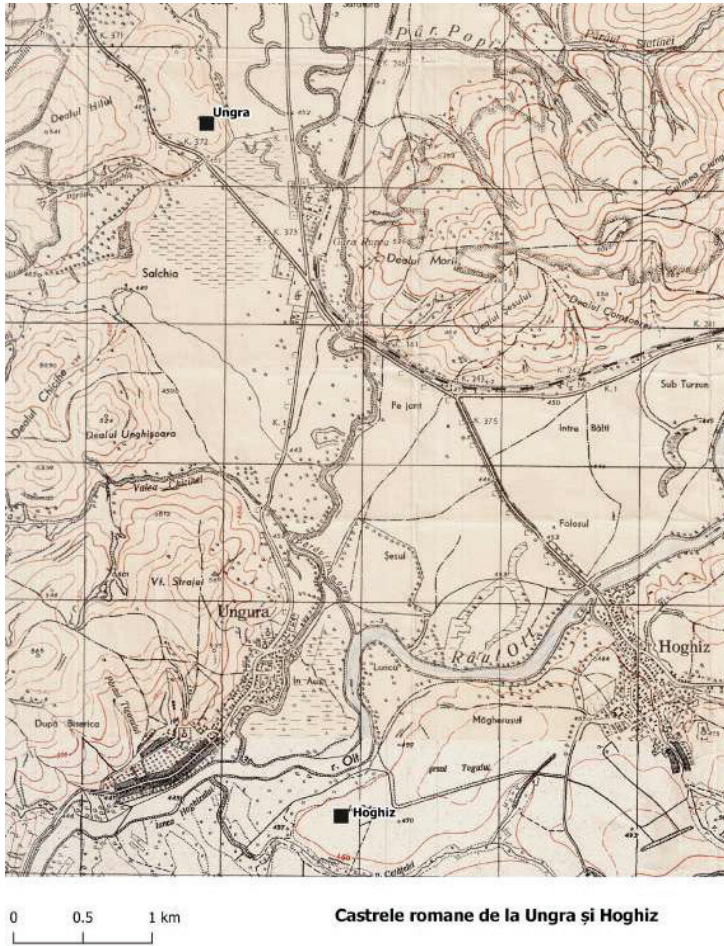


Fig. 2. Amplasarea castrelor romane de la Hoghiz și Ungura în raport cu topografia zonei apropiate (după Țentea *et alii*, 2021)⁴³. / The location of the Roman castrum from Hoghiz and Ungura in relation to the topography of the nearby area (according to Țentea *et alii*, 2021).

⁴³ Țentea *et alii*, 2021, 12, Fig. 1.1.



Fig. 3. Imagini aeriene: a. Secțiunea S1/2018, practică pe latura de nord a castrului (foto A. Hegyi); b. Secțiunea S2/2022, practică pe latura de est a castrului (foto R. Zăgreanu). / Aerial images: a. Section S1/2018, practiced on the north side of the castrum (photo A. Hegyi); b. Section S2/2022, practiced on the east side of the castrum (photo R. Zăgreanu).

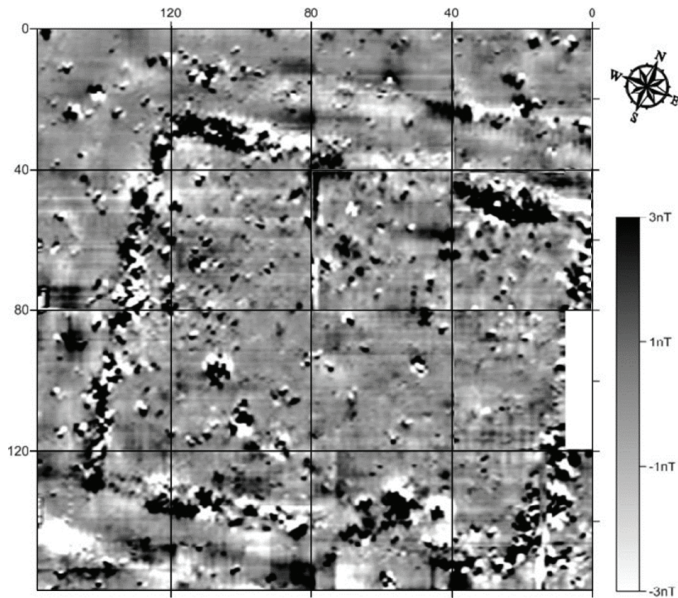


Fig. 4. Planul prospecțiunilor geofizice de pe suprafața castrului (după Gridan *et alii* 2017)⁴⁴. / Plan of geophysical prospecting on the surface of the castrum (according to Gridan *et alii* 2017).

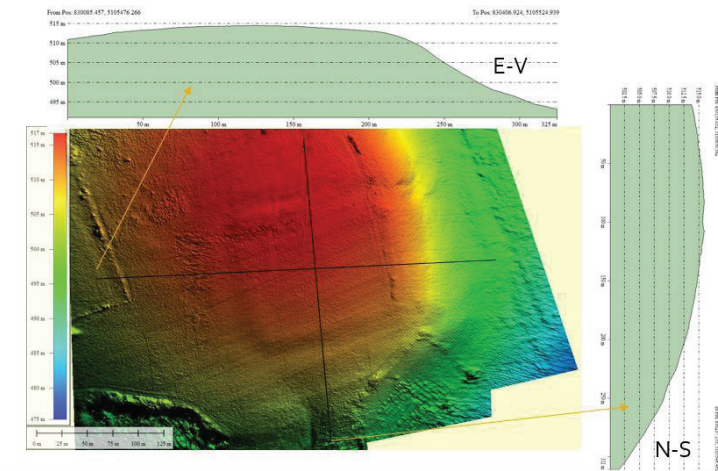


Fig. 5. Modelul digital al elevației realizat pe baza fotogrammetriei (poze dronă) cu rezoluție de 0,42 cm/pixel (după A. Hegyi, P. Urdea, S. Gridan)⁴⁵. / The digital elevation model based on photogrammetry (drone photos) with a resolution of 0.42 cm/pixel (after A. Hegyi, P. Urdea, S. Gridan).

⁴⁴ Gridan *et alii* 2017, 856, Fig. 3.

⁴⁵ Gridan *et alii* 2018.



Fig. 6. Poziția fragmentelor de sticlă în raport cu castrul de la Ungra. Numerotarea corespunde cu cea folosită în Planșa I. (foto R. Zăgreanu 2022, modificată). / The position of the glass fragments in relation to the Ungra castrum. The numbering corresponds to that used in Plate I. (photo R. Zăgreanu 2022, modified).



a



b



c

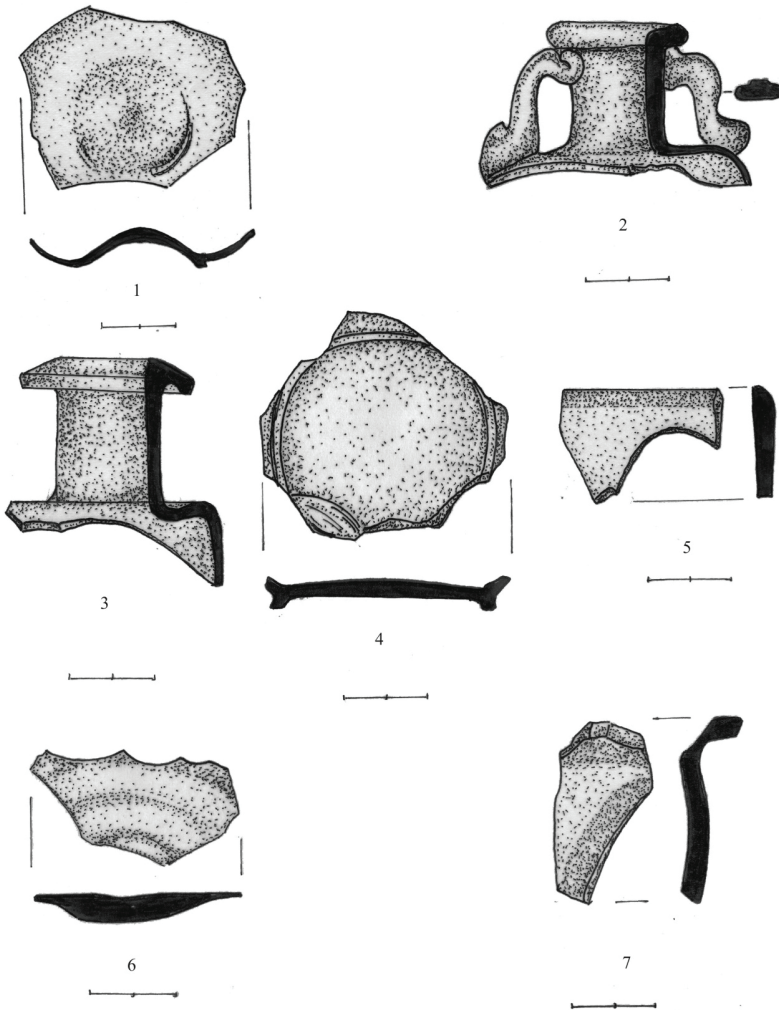


d

Fig. 7. Fragmente de vase de sticlă, *in situ*: a. recipient prismatic, datat între începutul secolului I d. Hr. și sfârșitul secolului al IV-lea, descoperit pe suprafața castrului Ungra (foto S. Gridan); b. *aryballos*, tipul I – buză A/toartă C, datat între ultima jumătate a secolului I și începutul secolului al II-lea d. Hr., descoperit pe suprafața castrului Ungra (foto S. Gridan); c. bază cu picior inelar evazat a unui urcior sau recipient cu corpul piriform (prezență comună în epoca romană), descoperit pe suprafața exterioră castrului Ungra (foto S. Gridan); d. bază de cupă Hofheim, de tipul Isings 12, datată în a doua jumătate a secolului I d. Hr., descoperită în secțiunea S2/2022 (foto Șt. Honcu). / Fragments of glass vessels, *in situ*: a. prismatic container, dated between the beginning of the 1st century AD and the end of the 4th century AD, discovered on the surface of the Ungra castrum (photo S. Gridan); b. *aryballos*, type I – lip A/turn C, dated between the last half of the 1st century and the beginning of the 2nd century AD, discovered on the surface of the Ungra castrum (photo S. Gridan); c. base with flared ring foot of a jug or container with a pyriform body (common presence in the Roman era), discovered on the outer surface of the Ungra castrum (photo S. Gridan); d. Hofheim cup base, type Isings 12, dated to the second half of the 1st century AD, discovered in section S2/2022 (photo St. Honcu).



Fig. 8. Fragmente de vase de sticlă descoperite pe suprafața castrului Ungra, așa cum arătau la momentul identificării lor (foto și prelucrare foto S. Gridan): a. Fragment de recipient prismatic datat între începutul secolului I d. Hr. și sfârșitul secolului al IV-lea; b. Fragment de *aryballos*, tipul I (buză A/toartă C) datat între ultima jumătate a secolului I și începutul secolului al II-lea d. Hr. / Fragments of glass vessels discovered on the surface of the Ungra castrum, as they looked at the time of their identification (photo and photo processing S. Gridan): a. Fragment of a prismatic container dated between the beginning of the 1st century AD and the end of the 4th century AD th b. Fragment of *aryballos*, type I (lip A/butt C) dated between the last half of the 1st century and the beginning of the 2nd century AD



Pl. I. 1. Bază de cupă Hofheim, de tipul Isings 12, datată în a doua jumătate a secolului I d. Hr.; 2. Fragment de *aryballos*, tipul I (buză A/toartă C), datat între ultima jumătate a secolului I și începutul secolului al II-lea d. Hr.; 3, 6, 7. Fragmente de recipiente prismatice, datate între începutul secolului I d. Hr. și sfârșitul secolului al IV-lea; 4. Bază cu picior inelar evazat a unui urcior sau recipient cu corpul piriform (prezență comună în epoca romană); 5. Fragment de sticlă de geam (faza de lemn a castrului Ungra). (desene R. Ivașcu)/ Hofheim cup base, type Isings 12, dated to the second half of the first century AD; 2. Fragment of *aryballos*, type I (lip A/butt C), dated between the last half of the 1st century and the beginning of the 2nd century AD; 3, 6, 7. Fragments of prismatic containers, dated between the beginning of the 1st century AD and the end of the 4th century; 4. Base with flared ring foot of a jug or container with a pyriform body (common presence in the Roman period); 5. Fragment of window glass (the wooden phase of the Ungra castle). (drawings by R. Ivașcu)