

PIESE DIN METAL ȘI STICLĂ DESCOPERITE ÎN CETATEA DE LA CLADOVA (COMUNA PĂULIȘ, JUDEȚUL ARAD)

II

*Silviu Oța, Cristiana Tătaru**

Cuvinte-cheie: cetate, atelier, piese de fier, podoabe, accesorii vestimentare

Keywords: fortification, workshop, iron items, jewelleryes, clothing accessories

Cercetările arheologice desfășurate în interiorul fortificației medievale de la Cladova au rămas mai puțin cunoscute, în special atelierele pentru prelucrarea metalului și faza mai târzie a necropolei, dar și modul de construcție al fortificației de lemn și pământ. Acestea au fost conduse de către Vasile Boroneanț¹ și Gheorghe Pascu Hurezan. Până în prezent au fost publicate doar câteva rapoarte de săpătură în *Cronica Cercetărilor Arheologice din România*² și câteva articole³, referitoare în special la necropola medievală⁴ și atelierul nr. 3⁵. Tangențial au mai fost publicate și câteva piese din cetate⁶.

Un lot de artefacte se află depozitate la Muzeul Național de Istorie a României din București, și constă în special din piese medievale descoperite de-a lungul anilor în fortificație. Un alt lot de piese a fost păstrat la Institutul de Arheologie „Vasile Pârvan” din București, au fost publicate selectiv și în trecut, dar în contextul actual pot fi reluate⁷. Acest grup de artefacte provine parțial din necropola medievală (inel de sticlă, de culoare crem, monede, verigi de păr cu

* Muzeul Național de Istorie a României, Calea Victoriei, nr. 12, Sector 3, e-mail: silviuota@yahoo.com; cristiana.tataru@yahoo.com

¹ Piesele mi-au fost predate pentru studiu de către Vasile Boroneanț în anul 1995.

² Boroneanț, Hurezan, Hügel 1995; Boroneanț, Hurezan, Hügel 1997.

³ Boroneanț 1982, 109–115; Boroneanț, Hurezan 1987a, 75–84.

⁴ Boroneanț, Hurezan 1987, 67–74.

⁵ Oța, Oța, Niculescu 2015, 347–374; Oța, Oța, Niculescu 2016, 301–319.

⁶ Hurezan 1996, 103–108; Iliescu 1987, p. 85–87; Oța 2005, 398, 401–402, 412, Fig. 8; Oța 2006, 246, Pl. 2, dreapta; Oța 2010, 415; Oța 2012, 124; Oța 2015, 33–43; Oța 2015a, 333–346.

⁷ Mulțumim doamnei Adina Boroneanț pentru amabilitatea de a ne fi predat piesele pentru studiu.

un capăt în forma literei S), dar și din cetate (cataramă de fier, piese de cupru, partea inferioară a unui pandantiv cordiform dublu etc.).

În afara celor identificate pe baza marcajelor de pe pachetele primite, nu deținem alte informații suplimentare. Pe baza lor am putut identifica fie și parțial proveniența lor. Alături de artefactele din atelierul nr. 3, mai există un lot din campaniile din anii precedenți și altele fără vreo specificație anume, ci este cunoscut doar că provin din cetate. În total, ultimele piese sunt în număr de 45 (două vârfuri pentru săgeți, cinci cuțite, o săpăligă, un otic, două fragmente de fier topit din care unul spart în două, o bucată de plumb topit și un fragment de piesă din același material, două cataramă, câteva aplice, un fragment de braț de la o balanță, 12 fragmente de piese de fier cu utilitate incertă, două bucăți de tablă și un tub de cupru, un inel din sticlă, o jumătate de pandantiv cordiform dublu, piese de cupru cu utilitate neprecizată, un fragment de cute, o bilă de lut, un fragment de fusaiolă și un fund de oală borcan cu marcă de olar). Lor li se adaugă și un lot de patru monede de perioadă arpadiană.

Scopul meu în rândurile de față este doar acela de a identifica funcționalitatea pieselor, descrierea lor și eventual precizarea locului de proveniență în spațiul fortificației (acolo unde este posibil). Nu este exclus ca unele să fi fost chiar din inventarul atelierului publicat în anul 2015, dar în lipsa unor informații clare, întrebările vor rămâne momentan fără răspuns.

Armele sau mai precis fragmentele, aparțin unor săgeți tipice secolelor X–XIII. Dacă restrângem cronologia lor, în funcție de artefactele descoperite în cetate și în funcție de contextul descoperirilor, ele pot fi atribuite primei jumătăți a secolului al XIII-lea. Interesant este că piese foarte asemănătoare cu cele descoperite la Cladova sunt datate similar. Primul exemplar (Pl. 2/1), are analogii și corespunde din punct de vedere cronologic aceluiași ani precum cele descoperite la Zbrojewsko⁸ și Troks⁹. Al doilea exemplar de la Cladova (Pl. 2/2), datat similar, are analogii tipologice cu un altul provenit de la Beblo¹⁰ și un altul de la Cracovia¹¹.

Cuțitele, atât cele uzate cât și cele nefolosite dovedesc practicarea fierăriei și recuperarea resturilor de piese pentru re folosire. Acest lucru este dovedit și de alte exemplare descoperite în cel puțin un atelier cercetat în cetate¹². Pisele și fragmentele păstrate sunt piese comune, cu peduncul de înmănușare. Tot din cetate provine o armătură de teacă de cuțit¹³, similară cu un exemplar desco-

⁸ Liwoch 2020, 65, Fig. 8/6.

⁹ Liwoch 2020, 65, Fig. 8/9.

¹⁰ Liwoch 2020, 62, Fig. 5/1.

¹¹ Liwoch 2020, 66, Fig. 9/3.

¹² Oța, Oța, Niculescu 2015, 351, 352, 353, 364, Pl. 3/4, 5, 6; 365, Pl. 4.

¹³ Oța 2015, 35, 43, Pl. 6/6.

perit la Muhi¹⁴. Piesele au o cronologie similară, ceea ce sugerează încă o dată că mare parte a acestui lot de artefacte aparțin primei jumătăți a veacului al XIII-lea.

Săpăliga precum și *oticul* indică și practicarea agriculturii în apropiere. Prima piesă are analogii în descoperirile de la Baia¹⁵ și Dragosloveni¹⁶, deși există mai multe variante pentru teritoriul actual al României¹⁷.

Cea de-a doua piesă, anume *oticul*, are analogii cu piese descoperite în siturile de la Curcani¹⁸ (jud. Călărași), Bârlălești și Mălușeni (jud. Vaslui)¹⁹, Dragosloveni²⁰, Fundu Herții²¹ și la Hansca²², în Basarabia. Pe baza analogiilor, piesa poate fi datată într-un interval larg de timp, anume din secolul al VIII-lea până în cel de-al XIV-lea²³.

Fragmentele de fier topit indică practicarea fierăriei în interiorul cetății. Din informațiile deținute de la autorul cercetărilor, în cetate au mai fost descoperite turte de fier, iar valea Cladovei este cunoscută și pentru minele sale²⁴. Prezența bucaților de fier topit este adesea întâlnită în fortificațiile medievale sau lângă ele, ori în orașe, ca de exemplu la Carașova²⁵, Caransebeș²⁶.

Plumbul topit și fragmentul de bară de plumb au fost folosite foarte probabil pentru obținerea unor aliaje ori pentru acoperirea unor spărturi în recipiente de metal. Din păcate este greu de spus dacă plumbul de aici ar fi putut fi folosit și la eventuale arme de foc dintr-o perioadă mai târzie sau nu avea altă destinație. În Banatul estic, bucăți de plumb provin din cetatea de la Carașova²⁷. Nu trebuie exclusă nici această din urmă supoziție, cetatea de la Cladova fiind în uz inclusiv în secolul al XVI-lea²⁸.

Fragmentele de *piese de fier*, cu două excepții, sunt dificil de precizat dacă făceau parte dintr-o piesă mai mare sau ce utilitate anume aveau. Astfel de

¹⁴ Gábor 2014, 107, 11. kép.3.

¹⁵ Neamțu, Neamțu, Cheptea 1980, 66, 166, Fig. 14/8; 167, Fig. 15/4.

¹⁶ Teodor 1996, 118, Fig. 4, două piese rândul unu, stânga sus.

¹⁷ Vezi Bilavschi 2016.

¹⁸ Teodor 1996, 125, Fig. 11/6.

¹⁹ Teodor 1996, 148, Fig. 34/10.

²⁰ Teodor 1996, 118, Fig. 4, trei piese.

²¹ Petrescu-Dâmbovița, Teodor 1987, 52, Fig. 29/4, Pl. VIII/1; Teodor 1996, 148, Fig. 34/9.

²² Bilavschi 2016, 128, 468, Pl. 11/14.

²³ Bilavschi 2016, 128.

²⁴ Boroneanț 2000, p. 119.

²⁵ Cercetări Silviu și Liana Oța, din anul 2001. Aici, au fost găsite bucăți de fier topit în primul șanț de apărare al cetății.

²⁶ Bucăți de fier topit provenit de la ateliere de fierărie sunt identificate în zona central vestică a orașului medieval, dar și în cetatea din interiorul său, în zona bisericilor.

²⁷ Oța, Oța, Georgescu, Popa 2011, 9 1, 96, 111, Pl. XIV/3.

²⁸ Hurezan 1996, 103.

bucăți de fier au mai fost identificate în cetate și provin din atelierul distrus în veacul al XIII-lea²⁹. O primă piesă foarte probabil este o scoabă (Pl. 6/10). Cel de-al doilea exemplar, putem bănuși că era o aplică pentru agățarea mânerului unei găleți (Pl. 6/9). Din păcate, nu putem spune dacă este vorba de o piesă finalizată, apoi ruptă sau era în curs de prelucrare.

Fragmentele de *tablă de cupru* sunt frecvente atât în spațiul cetății cât și în alte situri datate similar sau mai târzii. În acest moment nu se poate preciza de la ce fel de artefacte provin. Tubul (Pl. 5/6) este posibil să fi fost parte a unei ustensile a cărei utilitate în acest stadiu al cercetării nu poate fi identificată, dar nu este exclus să fie și un produs semi-finit pentru confecționarea unui produs.

Accesoriile vestimentare sunt reprezentate de partea inferioară a unui pandantiv cordiform dublu (Pl. 7/3), databil de la sfârșitul secolului al X-lea și în secolul al XI-lea. Astfel de piese au fost descoperite și la Deta³⁰, Szárász³¹, Hajdúszoboszló-Árkoshalom³² și Püspökladány-Eperjesvölgy³³. Din păcate, în niciunul dintre punctele menționate piesele analizate nu au fost găsite în asocieri cu monede.

Lui i se adaugă două catarama de fier (Pl. 7/1–2), o posibilă limbă alungită (Pl. 7/4), de curea, precum și o alta din fier (Pl. 7/5), de formă pătrată. Ultima piesă menționată, din fier, este posibil să provină de la o piesă de harnașament mai târzie sau de la o curelușă de piele cu care se închidea posibil o carte. Nu este exclus să fi decorat și un capăt de curea. Primul model de cataramă are analogii, din punct de vedere al formei, cu piese descoperite la Ivanovca³⁴.

Brațul de balanță constituie o piesă destul de rar întâlnită în astfel de situri arheologice (Pl. 7/6). Trebuie precizat că piesa este ruptă și a fost descoperit doar un fragment. Astfel de piese, destul de asemănătoare, provin din situri arheologice cercetate în spațiul Ungariei actuale și în Polonia. În ambele cazuri, piesele au fost puse în legătură cu momentul mării invazii tătare din anii 1241–1242. Un prim exemplar, utilizat pentru cântărirea monedelor, a fost descoperit la Szank³⁵. Așezarea de acolo a fost distrusă ca urmare a atacurilor tătare.

Următoarea descoperire constă în două fragmente de braț de balanță, provenite dintr-o peșteră de lângă localitatea Wierzchowie³⁶. Și în acest caz, piesele au fost atribuite perioadei legate de același eveniment din veacul al XIII-lea.

²⁹ Oța, Oța, Niculescu 2015, 356, 368, Pl. 7; 369, Pl. 8/9, 10.

³⁰ Oța 2008, 237, Pl. 63/1.

³¹ Kiss 1983, 285, 286, 152. Ábra/15.

³² Nepper 2002 (1), 97; Nepper 2002 (2), 104, 58. Tábla/240. sír/1–2.

³³ Nepper 2002, 146, 147; Nepper 2002 (2), 166, 160. Tábla/107. sír/9.

³⁴ Spinei 2009, 287, Fig. 48/19–20.

³⁵ Gábor 2014, 85, 106, 10. kép. 1.

³⁶ Liwoch 2020, 58, 66, Fig. 9/10.

Fragmentul de *cute*, în lipsa unui context stratigrafic, nu poate fi datat cu precizie, el fiind o piesă comună.

Piesele de lut sunt atât preistorice (bila de lut, Pl. 8/3)³⁷, cât și medievale (fragmentul de fusaiolă și fundul oalei borcan). Fusaiola este confecționată dintr-un fragment de recipient (Pl. 8/2), care fusese decorat cu linii incizate, paralele și distanțate. Astfel de ceramică este tipică în zonă perioadei Arpadiene³⁸. Tot din cetate mai provine un fragment ceramic, decorat similar, dar nefinalizat³⁹. Piese asemănătoare, aflate în diverse stadii de execuție, provin de exemplu din așezarea de la Ulmetum⁴⁰, dar această practică a utilizării de fragmente ceramice pentru confecționarea de fusaiole sau greutăți este atestată și mai târziu, ca de exemplu în secolul al XVI-lea, la Orașul de Floci⁴¹.

Recipiente șampilate pe fund cu o cruce înscrisă în cerc, precum fragmentul de la Cladova (Pl. 8/4), sunt frecvente în Banat în secolele XI–XIII, ele fiind descoperite la Carașova⁴², Zăbrani-Sătuț⁴³, cetatea Vrșac⁴⁴. În Transilvania, astfel de piese provin de la Bratei⁴⁵. În spațiul de la sud de Munții Carpați, un decor similar a fost identificat pe fundul unui recipient ceramic descoperit la Bucureștii Noi-Sector Alba⁴⁶, Bragadiru⁴⁷. În Dobrogea, acest semn de olar a fost descoperit la Capidava⁴⁸ și Păcuilui lui Soare⁴⁹.

Podoabele constau din două verigi de păr cu un capăt aplatizat și îndoit în forma literei S (Pl. 9/1, 1a, 2, 2a) și un inel din sticlă (Pl. 9/3, 3a-c) de culoare crem-verzui⁵⁰.

Prima verigă are captul aplatizat rupt, fără caneluri⁵¹. Cea de-a doua are capătul aplatizat rupt⁵². Astfel de piese au fost descoperite în diverse necro-

³⁷ Trebuie precizat că din cetate, dar și din apropiere provin și alte materiale preistorice.

³⁸ De exemplu, astfel de fragmente ceramice decorate cu linii incizate distanțate au fost descoperite la Cenad (Iambor, Matei, Bejan 1982, 96, 106, Pl. 4; 107, Pl. 5, dreapta jos), Arad-Vladimirescu (Pădureanu 1979, 171, Pl. XVI/11), Zăbrani-Sătuț (Boroneanț 1976, 63, Fig. 5/7; 65, Fig. 6/3), Bač (Stanojev 1996, 13, 14, Sl. 1/1), Bečej (Stanojev 1996, 33, Sl. 3/11).

³⁹ Oța, Oța, Niculescu 2015, 355, 372, Pl. 11/3.

⁴⁰ Paraschiv-Talmațchi 2014, 352, 374, Pl. XIII/6–11.

⁴¹ Cercetări S. Oța. Piese sunt inedite.

⁴² Piesă inedită descoperită în campania 1998.

⁴³ Boroneanț 1976, 60, Fig. III/4; 61.

⁴⁴ Brmbolić 2009, 67, 68, Sl. 35/14.

⁴⁵ Ioniță 2009, 73, Pl. 48/20.

⁴⁶ Constantinescu, Panait 1963, 116, Fig. 22/2; 118.

⁴⁷ Turcu 1981, 40, Fig. 6–7.

⁴⁸ Florescu, Florescu, Diaconu 1958, 216, Pl. XXX/2; 217.

⁴⁹ Diaconu, Vilceanu 1972, 131, Fig. 54, rândul 1, piesa trei.

⁵⁰ Boroneanț, Hurezan 1987, 67, 69, Pl. II/5.

⁵¹ Boroneanț, Hurezan 1987, 69, Pl. II/6.

⁵² Boroneanț, Hurezan 1987, 69, Pl. II/7.

pole din Banat⁵³, Crișana și Transilvania⁵⁴, datate în cursul secolelor X–XI/XII, dar și la sud de Carpații Meridionali, în Oltenia (Drobeta-Turnu Severin)⁵⁵ și Muntenia (Zimnicea)⁵⁶, în Moldova (Brad)⁵⁷ și Dobrogea (Enisala-La Biserică)⁵⁸. Exemplarele din afara Arcului Carpatic sunt însă exemplare mai târzii, databile în afara intervalului cronologic al exemplarelor descoperite la Cladova.

Piesa din sticlă provine din M. 2 și a fost datată pe baza unor monede emise în timpul regelui Ștefan al II-lea (1116–1131)⁵⁹ sau Bela al II-lea (1131–1141)⁶⁰. Real, după o nouă determinare, moneda a fost emisă în timpul regelui Coloman (1095–1116)⁶¹. Din același complex funerar care a aparținut unei persoane de sex feminin, cu vârsta cuprinsă în jur de 10–12 ani (conform aprecierii autorilor săpăturii) au mai fost recuperate un șirag de mărgelă (285 bucăți) și două inele de buclă. Acest inel din sticlă nu are analogii momentan pe teritoriul actual al României. Materialul din care a fost confecționat poate duce ca loc de origine în spațiul balcanic, în zona sud-dunăreană, unde au activat ateliere pentru producerea unor podoabe de sticlă⁶².

Concluzii

În acest stadiu al cercetării, chiar dacă informația asupra locului de proveniență nu este foarte relevantă, acest lot de artefacte vine să completeze imaginea pieselor folosite de către utilizatorii cetății sau a celor care au trecut pe acolo. Marcajele de pe ambalaje sau chiar de pe unele piese, aduc un plus de informație, în sensul că aici au mai fost cercetate și o locuință precum și o groapă menajeră, ultima datată în veacurile XV–XVI. De asemenea, piesele provin din S. I/1977, IV/1979, V/1979 și VII, precum și două case (Cas. IV și VI/1980). Unele secțiuni au fost cercetate în mai mulți ani, precum S. VII. În aceasta a fost

⁵³ Vezi Oța 2008 (Banatsko Arandelovo-descoperire din vara anului 1903, descoperire din 16 iunie 1903, Cuptoare-Sfoge, Dudeștii Vechi-Movila lui Dragomir, Gornea-Căunița de Sus, Hodoni-Pocioroane, Szőreg-Homokbánya, Șopotu Vechi-Mârvilă, Taraș-Seliște) sau Teremia Mică-La Cimitir (mulțumim pentru informație domnului Robert Gindele). Pentru descoperirile din Banatul Sârbesc și Vojvodina, vezi Stanojević 1989.

⁵⁴ Vezi Gáll 2013 și 2013a și Oța, Dragotă, Ducman 2006 (Cristuru Secuiesc, Benic, Biharea, Moldovenești, Morești, Vârșand).

⁵⁵ Țeicu 2003, 65, 66, 71, Fig. 2/a, c.

⁵⁶ Trohani, Păunescu 2023, 94, 240, Pl. CXL/7a-b.

⁵⁷ Oța 2020, 418, 459, Fig 1/I.2.1.2.3.

⁵⁸ Mănucu-Adameșteanu 1993, 462, 463, Fig. 4/G. XIII/2; 467, Fig. 7/G.XIII/1.

⁵⁹ Boroneanț 1982, 109; Boroneanț, Zdroba, Hurezan 1983, 21.

⁶⁰ Boroneanț, Hurezan 1987, 67.

⁶¹ Vezi mai jos, determinarea făcută de către Cristiana Tătaru.

⁶² Un atelier pentru producerea de podoabe de sticlă a fost identificat în Serbia actuală, la Popovica (Janković 1983, 99–118).

cercetată și o groapă, datată cu o monedă emisă în timpul regelui Ladislau al IV-lea Cumanul.

Cea mai mare parte a lor au fost identificate în teritoriul cetății. Doar S. V/1979, amplasată foarte probabil pe latura de sud-est a sitului, nu a mai putut fi amplasată pe plan. Acolo exista o carieră de piatră care în urma exploatării a dus la dispariția unei părți a dealului pe care a fost ridicată fortificația.

Piesele provenite din necropolă (podoabe și monede) aparțin mormintelor 2, 4 și 9. Ele au fost datate cu monede emise în timpul regelui Coloman.

Lor li se mai adaugă o piesă de port, din păcate fără context. Cu toate acestea, ea rămâne un artefact important în sensul că prezența ei confirmă că cetatea era utilizată măcar în cursul veacului al XI-lea.

Catalogul pieselor

A. Artefacte din spațiul cetății

A.I. Arme

A.I.1. Vârf de săgeată (Pl. 2/1; Cld. 1985, S. VII, caroul 30, -0.50 m) alungit. Partea superioară este în unghi (L=111.46 mm; l=15.75 mm). Piesa are peduncul pentru fixare, rectangular în secțiune, îndoit (L=53.21 mm; Grosimea variabilă=4.96 mm).

A.I.2. Vârf de săgeată (Pl. 2/2; Cld.). Vârf de săgeată de formă rombică (L=81.89 mm; l=11.17 mm), cu un peduncul de fixare (L=35.20 mm; Grosimea variabilă=4.25 mm). Partea superioară are o latură dreaptă, iar cealaltă ușor curbată.

A.II. Ustensile

A.II.1. Cuțit (Pl. 2/3; Cld.). Păstrat întreg, are vârful îndoit în unghi de 90° (L=193.0 mm; l=13.5 mm; Grosime=5.16 mm) și peduncul de înmănușare (L=41.66 mm).

A.II.2. Fragment de cuțit (Pl. 2/4; Cld. S. VII, caroul 40, -0.30 m). Din cuțit s-a mai păstrat o parte din lamă și pedunculul de înmănușare, îndoit (L=109.00 mm; l=17.19 mm; Grosimea=5.23 mm).

A.II.3. Fragment de lamă de cuțit (Pl. 3/1; Cld. 1983, S. VII, caroul 28, -0.40 m). Piesa a fost ruptă ca urmare a unei îndoiri a lamei (L=83.88 mm; l=18.38 mm; Grosime=5.49 mm).

A.II.4. Cuțit (Pl. 3/2; Cld.). (L=210 mm; l=19.49 mm; Grosime=6.72 mm) cu peduncul de înmănușare (L=38.25 mm; l=10.32 mm; Grosime=4.23 mm). Piesa probabil nu a fost finalizată deoarece nu este ascuțită.

A.II.5. Cuțit (Pl. 3/3; Cld.). (L=141.91 mm; l=22.40; Grosime=5.51 mm) cu peduncul de înmănușare. Piesa a fost distrusă intenționat. Lama este îndoită înspre stânga iar pedunculul spre dreapta.

A.III. Unelte

A.III.1. Săpăligă sau unealtă de minerit? (Pl. 4/1; Cld. 1983, S. VII, caroul 17, -1.70 m, pe vatra cuptorului -, la est de M. 27). Piesa (L=143.25 mm) are lama ușor curbată (L=69.18 mm), iar ceafa este dreprunghiulară (L=32.95; l=25.18 mm). Orificiul

($D=35.18/26.19$ mm) de prindere al mânerului este oval și mai păstrează urmele de la fibra lemnului.

A.III.2. Otic (Pl. 4/2; Cld. 1983, S. VII, caroul 17, -1.70 m, pe vatra cuptorului -?, la est de M. 27). Piesa se mai păstrează pe o lungime de 98.49 mm. Sistemul de prindere se realiza prin pliarea laturilor scurte și are lipsă material ($l=40.45$ mm). Lama este ușor curbată ($L=71.74$ mm).

A.IV. Fragmente de fier topit

A.IV.1. Fier topit (Pl. 5/1; Cld. 1980, caroul 5 -?, -0.90 m). Bucată de fier topit ($L=52.40$ mm, $H=29.92$ mm).

A.IV.2/a-b. Fier topit (Pl. 5/2/a-b; Cld. 1980). Bucata a fost spartă și se mai păstrează două fragmente ($L=56.95$ mm; $H=36.06$ mm).

A.V. Plumb topit

A.V.1. Bară de plumb îndoită (Pl. 5/3; Cld. 1977, S. I, caroul 4, -0.35 m). Bară de plumb îndoită ($L=32.4$ mm; Grosime= $7.13/6.94$ mm).

A.V.2. Topitură de plumb (Pl. 5/4; Cld. 1977, S. I, caroul 4, -0.35 m). Topitură de plumb diformă ($L=56.80$ mm; $l=29.48$ mm).

A.VI. Piese și fragmente de piese cu utilitate incertă

A.VI.1. Din fier

A.VI.1.1. Fragment de piesă de fier (Pl. 6/1; Cld. 1982, S. VII, caroul 4-?, locuință), puțin ascuțită spre un capăt ($L=46.51$ mm; $l=4.70/9.54$ mm; Grosime= 2.93 mm).

A.VI.1.2. Fragment de piesă de fier (Pl. 6/2; Cld. 1978, S. VII, caroul 13, -0.40 m) îndoit. ($L=26.19$ mm; $l=8.76$ mm; Grosime= 3.58 mm).

A.VI.1.3. Fragment de piesă de fier (Pl. 6/3; Cld.), aplatizată ($L=35.53$ mm; $l=6.92$ mm; Grosime= 2.95 mm).

A.VI.1.4. Fragment de piesă de fier (Pl. 6/4; Cld.), aplatizată și deformată ($L=32.26$ mm; $l=6.95$ mm; Grosime= 2.80 mm). Un capăt este îndoit, dar foarte probabil recent.

A.VI.1.5. Fragment de piesă de fier (Pl. 6/5; Cld. 1980?, S VII, caroul 2-?, -0.50 m), aplatizată ($L=63.81$ mm; $l=9.06$ mm; Grosime= 3.13 mm).

A.VI.1.6. Fragment de piesă de fier (Pl. 6/6; Cld. 1979, S. V, Caroul 14, -1.60 m; Groapă din secolele XV-XVI). Tijă de fier, rectangulară în secțiune, cu un capăt îndoit ($L=23.64$ mm; $l=4.72$ mm; Grosime= 2.75 mm).

A.VI.1.7. Fragment de piesă de fier (Pl. 6/7a; Cld. 1979, S. IV, caroul 19, -0,45 m). Fragment de piesă de fier, perforată la un capăt ($L=49.6$ mm; $l=16.07$ mm; Grosime= 2.25 mm) și îndoită.

A.VI.1.8. Fragment de piesă de fier (Pl. 6/7b; Cld. 1979, S. IV, caroul 19, -0,45 m). Fragment de piesă de fier, îndoită, probabil în timpul săpăturii ($L=47.54$ mm; $l=15.82$ mm; Grosime= 2.20 mm). Foarte probabil face parte din precedenta.

A.VI.1.9. Fragment de piesă de fier (Pl. 6/8; Cld.). Foarte probabil putea fi piciorul de fier al unui recipient ($L=92.00$ mm). Piesa este în forma literei S, cu un capăt ascuțit, iar cel opus îngroșat (Grosime= 12.86 mm) și lățit ($l=29.62$ mm), cu două brațe.

A.VI.1.10. Piesă din bandă de fier cu un capăt terminat în două coarne (Pl. 6/9; Cld.). Este o bandă de fier cu un capăt despicat în două, iar tijele rezultate au fost îndoite spre exterior asemeni unor cârlige (L=112.27 mm; l bandă=21.63 mm; Grosime variabilă=2.08/5.58 mm; Deschiderea cârligelor=99.34 mm).

A.VI.1.11. Piesă de fier, Scoabă-? (Pl. 6/10; Cld. 1979, S. V, caroul 17, -1.70 m, locuință). Tijă de fier cu capetele îndoite (L=73.35 mm; l=11.70 mm; Grosime variabilă=4.20 mm).

A.VI.1.12. Fragment de piesă de fier (Pl. 6/11; Cld. 1979, S. V, caroul 17, -1.70 m, locuință). S-a păstrat o bandă de fier puțin ascuțită spre un capăt (L=79.22 mm; l=10.97 mm; Grosime variabilă=2.70 mm).

A.VI.2. Din cupru

A.VI.2.1. Fragment de tablă de cupru (Cld. 1979, S. IV, caroul 19, -0.60 m), îndoit (L=8.13 mm; Grosime=0.75 mm).

A.VI.2.2. Fragment de tablă de cupru (Pl. 5/5; Cld. 1979, S. IV, caroul 19, -0.60 m). Fragmentul provine dintr-o piesă, probabil rectangulară în secțiune, din care s-au tăiat bucăți (L=36.00 mm; l=18.09 mm; Grosime=0.96 mm). Pe marginea fragmentului de piesă, se observă că aceasta era ușor îndoită spre interior.

A.VI.2.3. Tub din foiță de cupru? (Pl. 5/6; Cld. 1983, S. VII, caroul 24, -1.60 m). Piesa a fost confecționată din foiță de metal, și este circulară în secțiune (L=42.77 mm; D=3.26 mm).

A.VI.2.4. Piesă din cupru cu două perfoarții (Pl. 5/7; Cld., *passim*). Piesă executată prin turnare ($L_{1=96.5}$ mm; $L_{2=51.8}$ mm). Partea inferioară este dreaptă (l variabilă=24.3 mm/31 mm), iar cea opusă este ușor curbată, rotunjită la colțuri. Laturile lungi sunt curbate, iar cele scurte sunt ondulate. Cea exterioară este mai lungă decât cea interioară. Spre fiecare capăt este câte o perforație ($D_{1=12.3}$ mm; $D_{2=12.1}$ mm). Greutate=109.41 grame.

A.VI.2.5. Fragment piesă de cupru (Pl. 5/8; Cld. 1979, S. V, caroul 5, -0.55 m). Este un fragment triunghiular, ușor curbat, cu grosimi variabile (L=34 mm; l=12 mm; Grosime=2.00 – 4,5 mm). Probabil este un fragment dintr-un recipient. Greutate=5.78 grame.

A.VI.2.6. Fragment piesă de cupru (Pl. 5/9; Cld. 1979, S. IV, caroul 22, -0.55 m). Executată prin turnare, este de formă dreptunghiulară, ușor curbată (L=31.5 mm; l=26.9 mm). Laturile lungi sunt reliefate, iar în lateralul lor era câte o protuberanță (H=4.3 mm). Doar una se păstrează parțial și are o ruptură. Din cea opusă mai există doar baza. La un capăt are lipită un fragment de placă diformă, care depășește suprafața fragmentului de piesă (L cu plăcuța lipită=35.3 mm). Greutate=12.12 grame.

A.VII. Accesorii vestimentare

A.VII.1. Cataramă de fier (Pl. 7/1; Cld. 1980, C. IV, -0.10 m). Piesa este în forma literei, D, aplatizată (L=46.00 mm; l=45.88 mm; Grosime=4.18 mm). Limba este rectangulară în secțiune (L=49.55 mm; l=7.93 mm; Grosime variabilă=5.92 mm), cu vârful puțin curbat.

A.VII.2. Cataramă de fier în forma literei D (Pl. 7/2; Cld. 1979, S. V, Casetă, -0.50 m).

Caratama este plată (L=46.00 mm; l=28.4 mm) și se păstrează parțial limba (L=21.9 mm; l=4.5 mm). Aceasta a fost fixată pe o tijă rectangulară în secțiune (Grosime=2.8 mm). Greutate=9.16 grame.

A.VII.3. Fragment de pandantiv cordiform dublu, partea inferioară (Pl. 7/3; Cld. 1980, S. IV, caroul 25, -0.40 m). A fost executat prin turnare, probabil din argint, apoi aurit pe partea exterioară (L=26 mm; l=20 mm). Pe margine are un cadru de linii mici paralele. Zona centrală este ușor bombată, cu două perforații. Dintre acestea doar una a fost executată complet. În partea superioară are o perforație pentru prindere de aplica suport. În zona inferioară este ușor alungită. Greutate=2.29 grame.

A.VII.4. Fragment de aplică? (Pl. 7/4; Cld. 1979, S. IV, caroul 22, -0.55 m) păstrată fragmentar (L=66 mm; l=15.7 mm; Grosime=1.5 mm). Miezul este din fier placat probabil cu cupru, deoarece pe suprafața sa este o peliculă de oxid verde. Piesa este ușor concavă pe interior și convexă pe exterior. Greutate=7.00 grame.

A.VII.5. Aplică de fier (Pl. 7/5a-b; Cld.). Piesa este formată din două lamele pătrate suprapuse între care a fost prinsă probabil o curea sau o bandă textilă (L=34.77 mm; l=34.10 mm; Grosimea=1.77/7.90 mm). Într-un colț lamelele au fost lipite, iar de acolo ele se distanțează, ceea ce ar putea indica faptul că aspectul pe curea a fost acela al unui romb.

A.VIII. *Braț de balanță* (Pl. 7/6; Cld. S. VII, caroul 30, -0.50 m). Păstrat fragmentar (L=150.4 mm). Piesa a fost turnată. Spre partea ruptă este octogonal în secțiune. Urmează o porțiune cubică (8.48/9.96 mm), care are pe fiecare latură câte două incizii. Partea terminală a brațului este circulară în secțiune, iar la capăt are un alt cub (8.00/7.14 mm) cu incizie de jur-împrejur. Fragmentul de piesă se termină cu o porțiune semicirculară, aplatizată și perforată. La un capăt are o verigă de sârmă de cupru (D sârmă=2.07 mm; D verigă=11.51 mm).

A.IX. *Piesă din piatră*

A.IX.1. Fragment de cute (Pl. 8/1; Cld. 1979, S. V, caroul 11, -0.40 m). Fragment de cute de culoare gri deschis (L=42.60 mm; l=26.88 mm; Grosime=12.00 mm).

A.X. *Piese ceramică*

A.X.1. Bilă de lut (Pl. 8/2; Cld. 1979, Cas. sau caroul 4, -0.40 m, de pe vatră, din chirpic). Piesă aproximativ sferică, perforată, arsă oxidant (D=17.00 mm/13.82 mm). Pe ea se văd două incizii.

A.X.2. Fragment de fusaiolă (Pl. 8/3; Cld. 1979, Cas. sau caroul 4, -0.40 m, de pe vatră, din chirpic). Fragmentul (D=32.93 mm; Grosime=6.74 mm) a fost realizat dintr-un perete de vas ars semioxidant, decorat cu două linii paralele distanțate.

A.X.3. Fragment de fund de oală, cu marcă de olar (Pl. 8/4; Cld. 1980, C. VI, -0.10 m). Piesa, arsă reducător, are urme de ardere pe exterior (L=94.92 mm; l=77.14 mm; Grosime=10.51 mm). Pasta are ca degresant mică și nisip grosier.

B. Artefacte din necropolă

B.I. Podoabe ale capului

B.I.1. Verigă de păr cu un capăt îndoit în forma literei S (Pl. 9/1, 1a; Cld. 1980, S. VII, caroul 7, M. 3). Piesa a fost executată din cupru (D=17.2 mm; D sârmă=1.8 mm) și are terminația ruptă. Aceasta este simplă, fără caneluri (L=5.9 mm). Greutate=1.10 grame.



B.I.2. Verigă de păr cu un capăt îndoit în forma literei S -? (Pl. 9/2, 2a; Cld. 1980, S. VII, caroul 7, M. 3). Piesa a fost executată din cupru (D=15.8 mm; D sârmă=1.8 mm) și are terminația ruptă. Greutate=0.72 grame.

B.II. Podoabe ale brațelor

B.II.1. Inel din sticlă de culoare alb-verzuie (Pl. 9/3, 3a-c; Cld. 1980, S. VII, caroul 9, -0.60 m, M. 2). Piesa este spartă și restaurată și imită un inel din metal (D=23.1 mm/20.6 mm). Veriga are chatonul ușor lățit și oval (L=10.7 mm; l=5.3 mm). Restul verigii, în secțiune este semicircular (D=3.3 mm/3.0 mm). Greutate=1.96 grame.

C. Monede (din necropolă și din așezare).

Fig. 1. Tabelul monedelor. / Table of coins.

Moneda	Marcaje pe plicuri	Fotografie	Observații
<p>1. Dinar, Slavonia (Ungaria-Croația), Ladislau IV (1272-1290) Bronz argintat, 0.67 g, 15 × 15.30 mm, h 11 Av. + MONETA REGIS P SCLAVONIA Rv. Sigla U - (R) [Ladislau] - [Rex] Monetăria Zagreb</p>	<p>Cl 980 / S VII, Carou 10, groapa; - 0.78 cm</p>		<p>Descrierea se potrivește cu piesa de la IAB (Boroneanț, Hurezan 1987, 70, Pl. III/1a-1b).</p>
<p>2. Dinar, Ungaria, Coloman (1095-1116) Argint, 0.23 g, 11.20 × 11.45 mm. Av. +CA - LM - AN - RE Rv. LADISLAVSRE CAC* 11.8 - b1.2</p>	<p>Cl 980 / S VII, Carou 9, M2, pe fund lângă mort</p>		<p>Descrierea de pe plicuri se potrivește cu localizarea din articol, dar identificarea este diferită. Piesa pe care o avem faptic este o emisiune din timpul domniei regelui Coloman, iar cea menționată este de la Ștefan II, iar în alt articol de la Bela al II-lea.</p>
<p>3. Dinar, Ungaria, Coloman (1095-1116) Argint, 0.29 g, 11.60 × 13.95 mm. Av. + CA[...]MANRE Rv. + LADLA[...]E CAC** 11.3 - a1.6</p>	<p>Cl 982 / S VII, Carou 8, M9, - 0.70 cm</p>		<p>Descrierea se potrivește cu piesa de la IAB (Boroneanț, Hurezan 1987, 70, Pl. III/3a-3b; 71).</p>

* CAC I.

** CAC I.

Moneda	Marcaje pe plicuri	Fotografii	Observații
4. Dinar, Ungaria, Coloman (1095-1116) Argint, 0.45 g, 14.00 × 14.30 mm. Av. + CALMANRE Rv. + LADLAV RE CAC* 11.3 - 0.1	Cl 980 / S VII, Carou 8, M 4		Descrierea se potrivește cu piesa de la IAB (Boroneanț, Hurezan 1987, 69, 70, Pl. III/2a, 2b).

* CAC 1.

Fig. 2. Repartiția pieselor pe secțiuni și anii descoperirilor. / Distribution of the pieces in sections and on years of finding.

Nr. Crt.	Șantier arheologic	Anul cercetării	Secțiune	Carou	Casetă	Adâncime	Denumire piesă
1 (A.V.1.)	Cladova	1977	S. I	4	-	-0.35 m	Bară de plumb
2 (A.V.2.)	Cladova	1977	S. I	4	-	-0.35 m	Topitură de plumb
3 (A.VI.1.2.)	Cladova	1978	S. VII	13	-	-0.40 m	Fragment de piesă de fier
4 (A.VI.1.7.)	Cladova	1979	S. IV	19	-	-0.45 m	Fragment de piesă de fier
5 (A.VI.1.8.)	Cladova	1979	S. IV	19	-	-0.45 m	Fragment de piesă de fier
6 (A.VI.2.1.)	Cladova	1979	S. IV	19	-	-0.60 m	Fragment de tablă de cupru
7 (A.VI.2.2.)	Cladova	1979	S. IV	19	-	-0.60 m	Fragment de tablă de cupru
8 (A.VII.4)	Cladova	1979	S. IV	22	-	-0.55 m	Aplică curea
9 (A.VII.4)	Cladova	1979	S. IV	22	-	-0.55 m	Fragment de aplică?
10 (A.VI.2.6.)	Cladova	1979	S. IV	22	-	-0.55 m	Fragment piesă de cupru
11 (A.VI.1.6.)	Cladova	1979	S. V	14	-	-1.60 m	Fragment de piesă de fier
12 (A.VI.1.12.)	Cladova	1979	S. V	17	-	-1.70 m	Fragment de piesă de fier
13 (A.VI.1.11.)	Cladova	1979	S. V	17	-	-1.70 m	Scoabă?
14 (A.IX.1.)	Cladova	1979	S. V	1	-	-0.40 m	Fragment de cute

Nr. Crt.	Șantier arheologic	Anul cercetării	Secțiune	Carou	Casetă	Adâncime	Denumire piesă
15 (A.VI.2.5.)	Cladova	1979	S. V	5		-0.55 m	Fragment piesă de cupru
16 (A.X.1.)	Cladova	1979	?	Cas. Sau caroul 4		-0.40 m	Bilă de lut
17 (A.X.2.)	Cladova	1979	?	Cas. Sau caroul 4	-	-0.40 m	Fragment de fusaiolă
18 (A.VII.2.)	Cladova	1979	S. V	-	Casetă	-0.50 m	Cataramă de fier
19 (A.VII.3.)	Cladova	1980	S. IV	25		-0,40	Fragment de pandantiv cordiform dublu
20 (A.IV.1.)	Cladova	1980	?	5	-	-0.90 m	Fier topit
21 (A.IV.2/a-b.)	Cladova	1980	?	?	-	?	Fier topit
22 (A.VII.1.)	Cladova	1980	-	-	C. IV	-0.10 m	Cataramă de fier
23 (A.X.3.)	Cladova	1980	-	-	C. VI,	-0.10 m	Fragment de fund de oală, cu marcă de olar
24 (A.VI.1.5.)	Cladova	1980-?	S. VII	caroul 2-?	-	-0.50 m	Fragment de piesă de fier
25 (B.I.1.)	Cladova	1980	S. VII	7	M. 3	?	Verigă de păr cu un capăt îndoit în forma literei S
26 (B.I.2.)	Cladova	1980	S. VII	7	M. 3		Verigă de păr cu un capăt îndoit în forma literei S -?
27 (B.II.1.)	Cladova	1980	S. VII	9	M. 2	-0,60 m	Inel din sticlă de culoare alb-ver-zuic
28 (A.VI.1.1.)	Cladova	1982	S. VII	4 (locuință)	-	?	Fragment de piesă de fier
29 (A.II.3.)	Cladova	1983	S. VII	28	-	-0.40 m	Fragment de lamă de cuțit
30 (A.III.1.)	Cladova	1983	S. VII	17	-	-1.70 m	Săpăligă
31 (A.III.2.)	Cladova	1983	S. VII	17	-	-1.70 m	Otic

Nr. Crt.	Șantier arheologic	Anul cercetării	Secțiune	Carou	Casetă	Adâncime	Denumire piesă
32 (A.VI.2.3.)	Cladova	1983	S. VII	24	-	-1.60 m	Tub din foiță de cupru?
33 (A.I.1.)	Cladova	1985	S. VII	30	-	-0.50 m	Vârf de săgeată
34 (A.II.2.)	Cladova	?	S. VII	40	-	-0,30 m	Fragment de cuțit
35 (A.VIII.)	Cladova	?	S. VII	30	-	-0.50 m	Braț de balanță
36 (A.I.2.)	Cladova	?	?	?	-	?	Vârf de săgeată
37 (A.II.1.)	Cladova	?	?	?	-	?	Cuțit
38 (A.II.4.)	Cladova	?	?	?	-	?	Cuțit
39 (A.II.5.)	Cladova	?	?	?	-	?	Cuțit
40 (A.VII.5.)	Cladova	?	?	?	-	?	Aplică de fier
41 (A.VI.1.3.)	Cladova	?	?	?	-	?	Fragment de piesă de fier
42 (A.VI.1.4.)	Cladova	?	?	?	-	?	Fragment de piesă de fier
43 (A.VI.1.9.)	Cladova	?	?	?	-	?	Fragment de piesă de fier
44 (A.VI.1.10.)	Cladova	?	?	?	-	?	Piesă din bandă de fier cu un capăt terminat în două coarne
45 (A.VI.2.4.)	Cladova	?	?	?	-	-	Piesă din cupru cu două perfoaării

BIBLIOGRAFIE

Bilavski 2016,

Gh. Bilavski, *Unelte agricole din Moldova medievală*, Brăila, 2016.

Boroneanț 1976,

V. Boroneanț, *Sondajul arheologic privind feudalismul timpuriu de la Zăbrani – Sătuț*, în *Ziridava*, VI, 1976, 57–69.

Boroneanț 1992,

V. Boroneanț, *Considerații asupra locuirii feudale de la Cladova, Județul Arad, în lumina descoperirilor arheologice și a unor investigații istorice*, în *Ziridava*, XIV, 1982, 109–115.

Boroneanț 2000,

V. Boroneanț, *Arheologia peșterilor și minelor din România*, București, 2000.

Boroneanț, Hurezan 1987,

V. Boroneanț, Gh. P. Hurezan, *Cimitirul din secolele XI–XII de la Cladova, jud. Arad*, în *Ziridava*, XV–XVI, 1987, 67–74.

Boroneanț, Hurezan 1987a,

V. Boroneanț, Gh. P. Hurezan, *Cetatea de la Cladova – reședința voievodului Transilvaniei – Pousa*, în *Ziridava*, XV–XVI, 1987, 75–84.

Boroneanț, Hurezan, Hügel 1995,

V. Boroneanț, P. G. Hurezan, P. Hügel, 31. *Cladova, județul Arad (campaniile 1993–1994)*, în CCA, Campania 1994, A XXIX-a Sesiune Națională de Rapoarte Arheologice, Cluj-Napoca, 11–14 mai 1995, Cluj-Napoca, 1995, 23.

Boroneanț, Hurezan, Hügel 1997,

V. Boroneanț, P. G. Hurezan, P. Hügel, 25. *Cladova, Jud. Arad*, în CCA, Campania 1996, A XXXI-a Sesiune Națională de Rapoarte Arheologice, București, 12–15 iunie 1997, București, 1997, 12.

Boroneanț, Zdroba, Hurezan 1983,

V. Boroneanț, M. Zdroba, P. Hurezan, *Săpăturile arheologice de la Cladova (jud. Arad)*, în MCA, XV, A XV-a Sesiune Anuală de Rapoarte, Muzeul Județean Brașov – 1981, București, 1983, 19–22.

Brbolić 2009,

M. Brbolić, *Vršački zamak*, Beograd, 2009.

CAC 1,

Cs. Tóth, J. G. Kiss, A. Fekete, *Catalogue of Árpáadian Coinage I. From King Saint Stephen to King Imre*, Budapest, 2018.

Constantinescu, Panait 1963,

M. Constantinescu, P. I. Panait, *Săpăturile de la Bucureștii-Noi din 1960*, în *Cercetări Arheologice în București*, I, 1963, 77–137.

Diaconu, Vilceanu 1972,

P. Diaconu, D. Vilceanu, *Păciul lui Soare. Cetatea bizantină*, 1, București, 1972.

Florescu, Florescu, Diaconu 1958,

Gr. Florescu, R. Florescu, P. Diaconu 1958, *Capidava. Monografie arheologică*, I, București, 1958.

Gábor 2014,

Sz. Wilhelm Gábor, „Akiket nem akartak karddal elpusztítani, tűzben elégették”. Az 1241. évi pusztítás nyomai Szank határában, în R. Szalbocs, V. Székely György, eds., „Carmen miserabile”, *A tatárjárás magyarországi emlékei. Tanulmányok Pálóczi Horváth András 70. születésnapja tiszteletére*, Kecskémet, 2014, 81–109.

Gáll 2013,

E. Gáll, *Az Erdélyi-medence, a Partium és a Bánság 10–11. századi temetői, szórvány- és kincsleletei*, I, Szeged, 2013.

Gáll 2013a,

E. Gáll, *Az Erdélyi-medence, a Partium és a Bánság 10–11. századi temetői, szórvány- és kincsleletei*, II, Szeged, 2013.

Hurezan 1996,

Gh. P. Hurezan, *Un nou inel sigilar descoperit la Cladova (jud. Arad)*, în *Ziridava*, XIX–XX, 1996, 103–108.

Iambor, Matei, Bejan 1982,

P. Iambor, Șt. Matei, A. Bejan, *Cercetări arheologice în așezarea feudal-timpurie de la Cenad (1974, 1975)*, în *Ziridava*, XIV, 1982, 89–108.

Iliescu 1987,

O. Iliescu, *Inelul de argint de la Cladova. Notă preliminară*, în *Ziridava*, XV–XVI, 1987, 85–87.

Ioniță 2009,

A. Ioniță, *Așezarea din secolele XII–XIII de la Bratei*, BB XXXII, Alba Iulia – Sibiu, 2009.

Janković 1983,

M. Janković, *Neki podatci o izradi predmeta od obojenih metala na Ključu Dunava u IX–XI veku*, în *ZNMBeograd* 1, 1983, 99–118 și planșele.

Kiss 1983,

A. Kiss, *Baranya megye X–XI. századi sírleletei*, Budapest, 1983.

Liwoch 2020,

R. Liwoch, *The Mongols in Poland in the 13th century. Traces of the Invasions*, în Pavel Drnovský, Petr Hejhal, eds., *Archaeology of Conflicts*, Hradec Králové, 2020, 55–68.

Mănucu Adameșteanu 1993,

Gh. Mănucu-Adameșteanu, *Necropola medievală de la Enisala, jud. Tulcea (1967–1968)*, în MCA, A XVII-a Sesiune Anuală de Rapoarte Arheologice, Ploiești, XVII, II, 1993, 455–468.

Neamțu, Neamțu, Cheptea 1980

E. Neamțu, V. Neamțu, S. Cheptea, *Orașul medieval Baia în secolele XIV–XVII*, Iași, 1980.

Nepper 2002,

I. M. Nepper, *A Hajdú-Bihar megye 10–11. Századi sírleletei, 1. Rész*, Budapest-Debrecen, 2002.

Nepper 2002a,

I. M. Nepper, *A Hajdú-Bihar megye 10–11. Századi sírleletei, 2. Rész*, Budapest-Debrecen, 2002.

Oța 2005,

S. Oța, *The graves and the subsoil resources in the Carpathian Basin (10th century A. D.)*, în *Mousaios*, 10, 2005, 395–412.

Oța 2006,

S. Oța, *The relations between the settlements and the necropolises of the Banat territory in the 11th – 14th centuries*, în S. A. Luca, ed., *The Society of the Living the Community of the Dead (from Neolithic to the Christian Era), Proceedings of the 7th International Colloquium of Funerary Archaeology, Sibiu–2006*, în *ActaTS*, V, 1, 2006, Special number (BiblSeptem XVII), 239–247.

Oța 2008,

S. Oța, *Orizonturi funerare din Banatul istoric (secolele X–XIV)*, BB XXVIII, Alba Iulia – Sibiu, 2008.

Oța 2010,

S. Oța, *Piese de orfevrărie de tradiție bizantină în spațiul nord-dunărean (secolul al XI-lea-inceputul secolului al XIII-lea)*, în A. Măgureanu, E. Gáll, eds., *Între Stepă și Imperiu. Studii în onoarea lui Radu Harhoiu*, București, 2010, 403–433.

Oța 2012,

S. Oța, *Tombs with Jewels in the Byzantine Tradition Discovered on the Present – Day Territory of Romania, North of the Danube (End of the 11th Century-the 14th Century)*, în *Ziridava*, 26/1, 2012, 123–142.

Oța 2015,

S. Oța, *Weapons found in Cladova Fortress (Arad County)*, în Z. K. Pinter, A. Nițoi, eds. *Interethnic Relations in Transylvania. Militaria Mediaevalia in Central and South Eastern Europe*, – proceedings of the 2014 conference-, Sibiu, 2015, 33–43.

Oța 2015b,

S. Oța, *Dress Items found in Fortifications from Banat*, în *Ziridava*, 29, 2015, 333–346.

Oța 2020,

S. Oța, *Podoabe, accesorii vestimentare și piese de mobilier funerar descoperite în necropola medievală de la Brad, județul Bacău*, în V. Ursachi, G.D. Hînceanu, A. Simalcsik, R.D. Simalcsik, L. Munteanu, *Cimitirul medieval de la Brad. Cercetările arheologice din anii 1963–2004*, Brăila, 2020, 413–463.

Oța, Dragotă, Ducman 2006,

S. Oța, A. Dragotă, G. Ducman, *Piese din colecțiile MNIR, provenite din descoperiri de caracter funerar, din Transilvania și Crișana (secolele X–XII)*, în *PA*, V–VI, 2006, 75–120.

Oța, Oța, Georgescu, Popa 2011,

S. Oța, L. Oța, M. Georgescu, E. Popa, *Piese de metal, os, sticlă și piatră descoperite în cetatea de la Carașova-Grad (com. Carașova, jud. Caraș-Severin)*, în *MCA*, S.N, VII, 2011, 83–113.

Oța, Oța, Niculescu 2015,

S. Oța, L. Oța, Gh. Niculescu, *Items Discovered during the 1983 Campaign in the Workshop-cum-dwelling Building no. 3 from the Fortification of Cladova (Municipality of Păuliș, Arad County)*, în *Ziridava*, 29, 2015, 347–374.

Oța, Oța, Niculescu 2016,

S. Oța, L. Oța, Gh. Niculescu, *Câteva precizări despre atelierul nr.3 din cetatea de la Cladova (com. Păuliș, jud. Arad)*, în *RevArh (S.N.)*, XI, 1–2, 2015, 123–142.

Paraschiv-Talmațchi 2014,

C. Paraschiv-Talmațchi, *Cercetări arheologice din zona extra muros a cetății Ulmetum. Unele aspecte privind locuirea medievală timpurie*, în *Pontica*, XLVII, 2014, 343–374.

Pădureanu 1979,

E. M. Pădureanu, *Descoperiri arheologice în hotarul comunei Vladimirescu*, în *Ziridava*, XI, 1979, 145–180.

Petrescu-Dîmbovița, Teodor 1987,

M. Petrescu-Dîmbovița, D. Gh. Teodor, *Sisteme de fortificații medievale timpurii la est de Carpați. Așezarea de la Fundu Herții (jud. Botoșani)*, Iași, 1987.

Spinei 2009,

V. Spinei, *The Romanians and the Turkic nomads north of the Danube Delta from the tenth to the mid-thirteenth century*, în F. Curta, ed., *ECEEMA, 450–1450*, 6, Leiden – Boston, 2009.

Stanojev 1989,

N. Stanojev, *Nekropole X–XV veka u Vojvodini. 712 Kataloških jedinica*, Novi Sad, 1989.

Stanojev 1996,

N. Stanojev, *Srednjovekovna seoska naselja od V do XV vekau Vojvodini*, Novi Sad, 1996.

Teodor 1996,

D. Gh. Teodor, *Meșteșugurile la nordul Dunării de Jos în secolele IV–XI d.Hr.*, Iași, 1996.

Trohani, Păunescu 2023,

G. Trohani, A. Păunescu, *Așezarea medievală de la Zimnicea pe baza săpăturilor arheologice din perioada anilor 1948–1975*, Târgoviște, 2023.

Turcu 1981,

M. Turcu, *Cercetări arheologice la Bragadiru*, în *Cercetări Arheologice în București*, III, 1981, 30–46.

Țicu 2003,

D. Țicu, *Observații privind necropola medievală de la Turnu-Severin*, în *Studii Istorice*, Timișoara, 2003, 61–71.

METAL AND GLASS ITEMS DISCOVERED IN CLADOVA FORTRESS (PĂULIȘ MUNICIPALITY, ARAD COUNTY)

II

Abstract

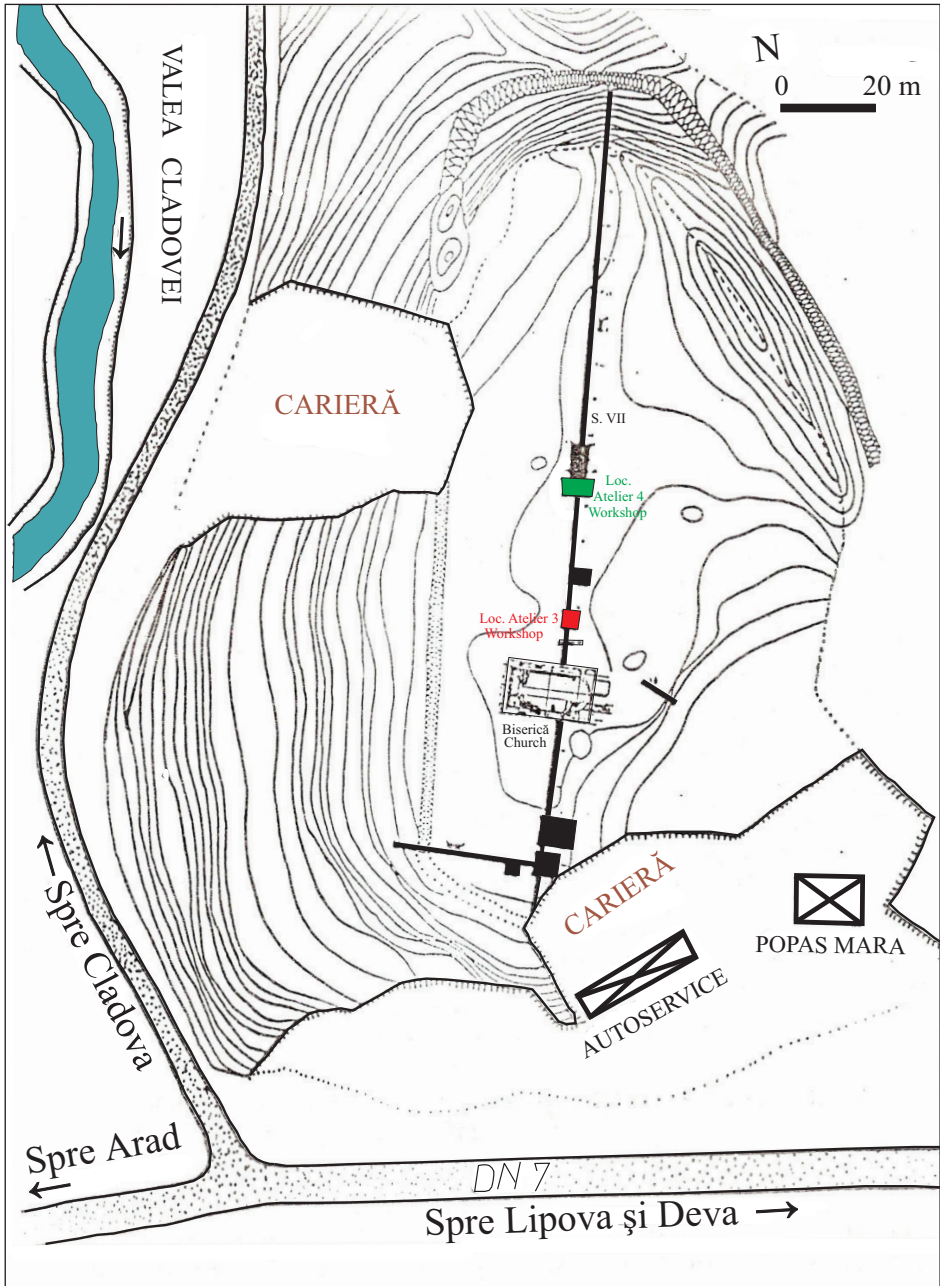
The archaeological research carried out inside the medieval fortification of Cladova remained less known, especially the metalworking workshops and the later phase of the necropolis, but also the construction method of the wood and earth fortification (only a few excavation reports and a few articles). One batch of artifacts is stored at the National History Museum of Romania in Bucharest, and another was kept at the „Vasile Pârvan” Institute of Archeology in Bucharest.

Other than what is identified based on the markings on the packages received, we do

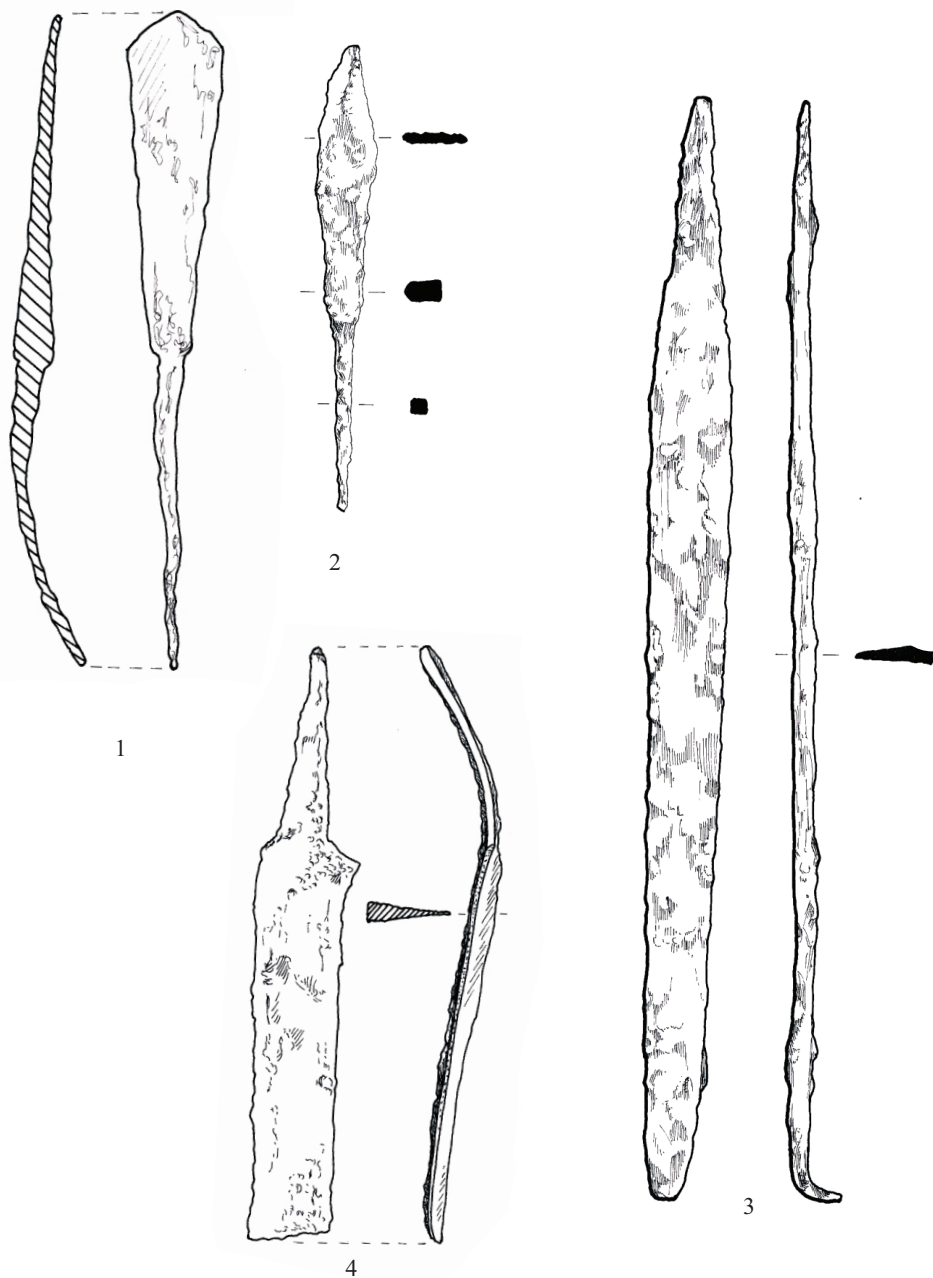
not hold any additional information. Based on them we could identify even partially their provenance.

In total, apart from the artefacts published in 2015 in *Ziridava* magazine, we identified a number of 45 items (two arrowheads, six knives, an awl, fragments of molten iron, a piece of lead melted and a fragment of a piece of the same material, a buckle, an applique, a fragment of an arm from a balance, 12 fragments of iron pieces of uncertain utility, two pieces of copper sheet and a copper tube, a fragment of folds, a ball of clay, a fragment of a fusaiola and a bottom of a jar with a potter's mark etc.). To them are added four coins from the Arpadian period.

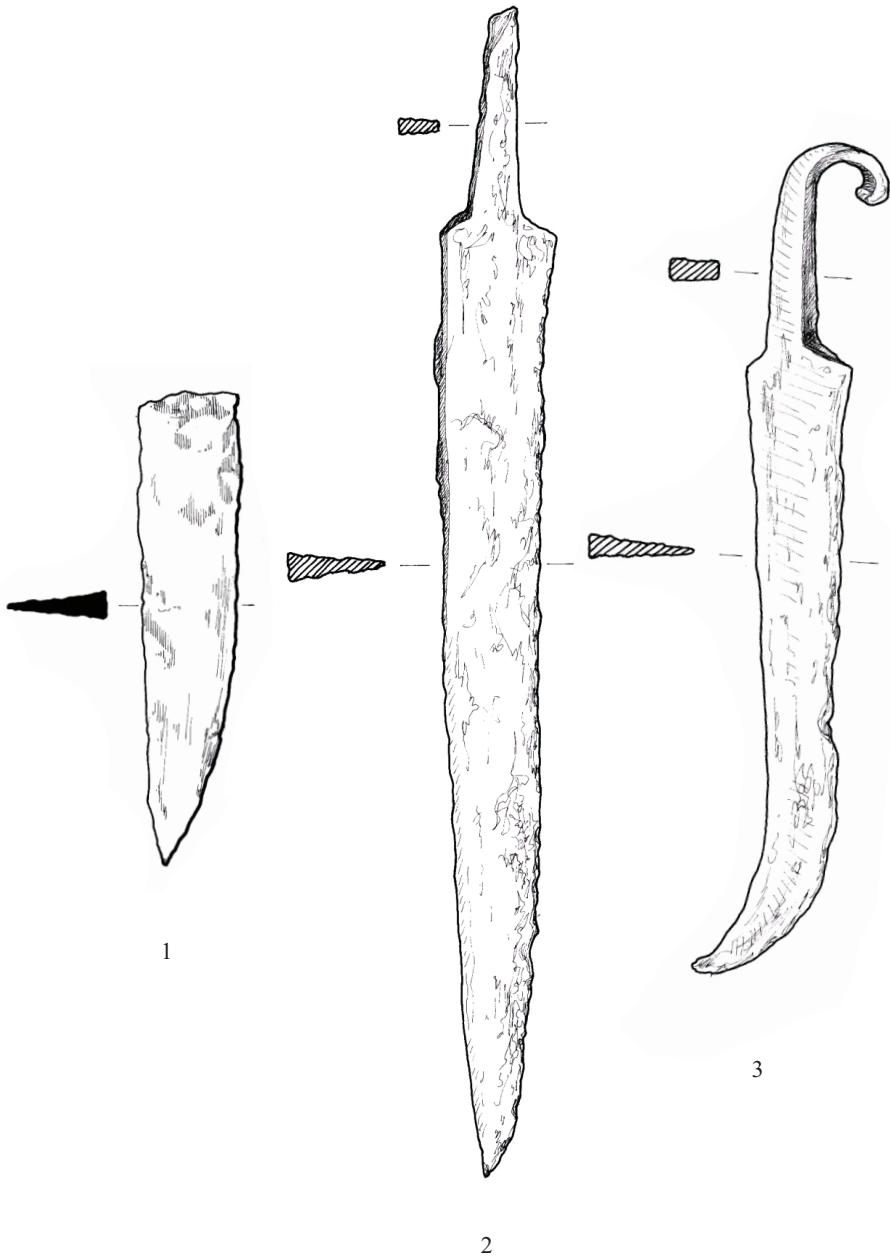
At this stage of the research, even if the information on the place of origin is not very relevant, this batch of artifacts comes to complete the picture of the pieces used by the users of the fortress or those who passed by. The markings on the packaging or even on some pieces, bring additional information, in the sense that a dwelling and a household pit, the last dated in the XV–XVI centuries, were also investigated here.



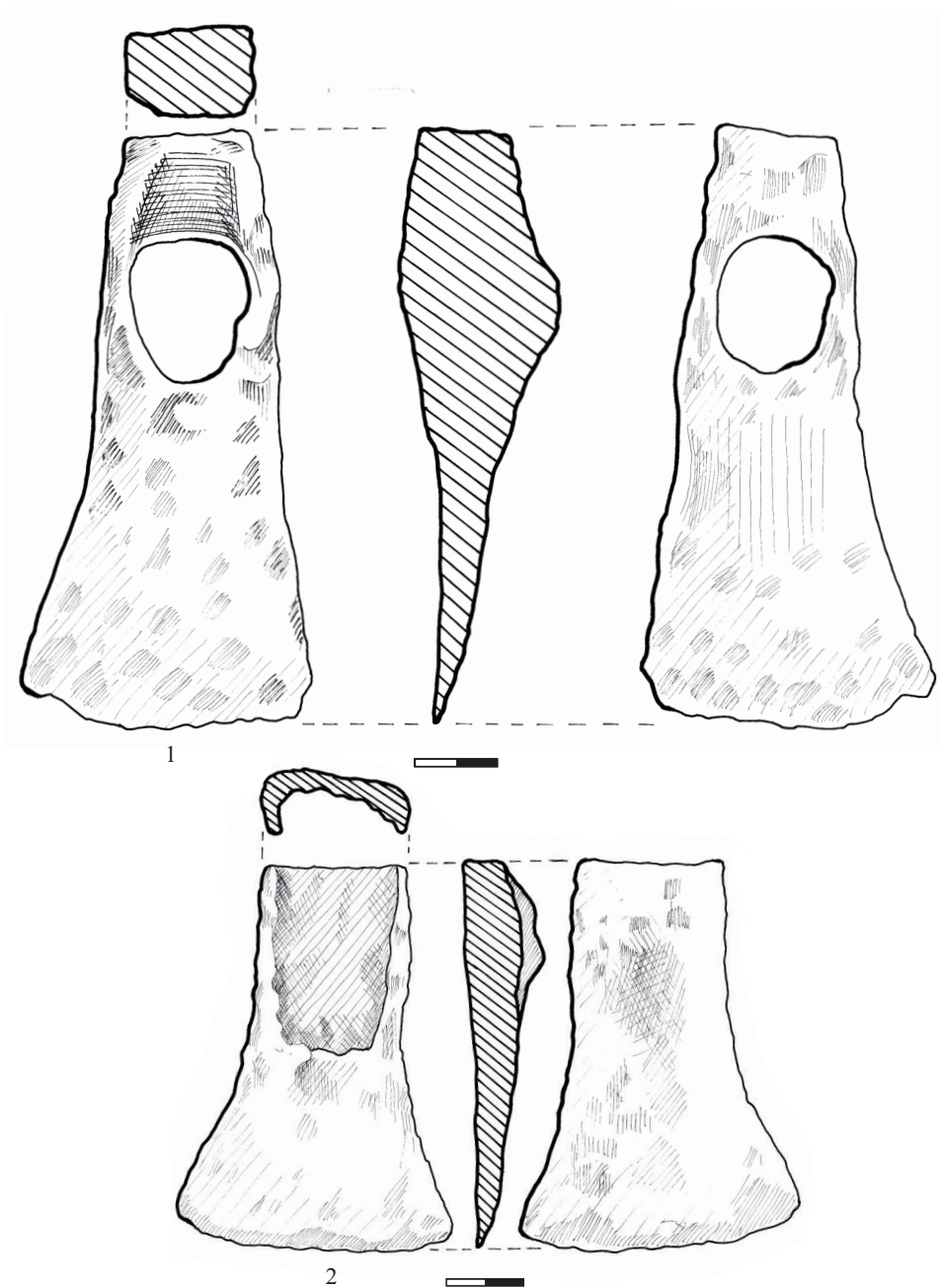
Pl. 1. Planul cetății Cladova (după Oța 2015). / Plan of Cladova fortress (Oța 2015).



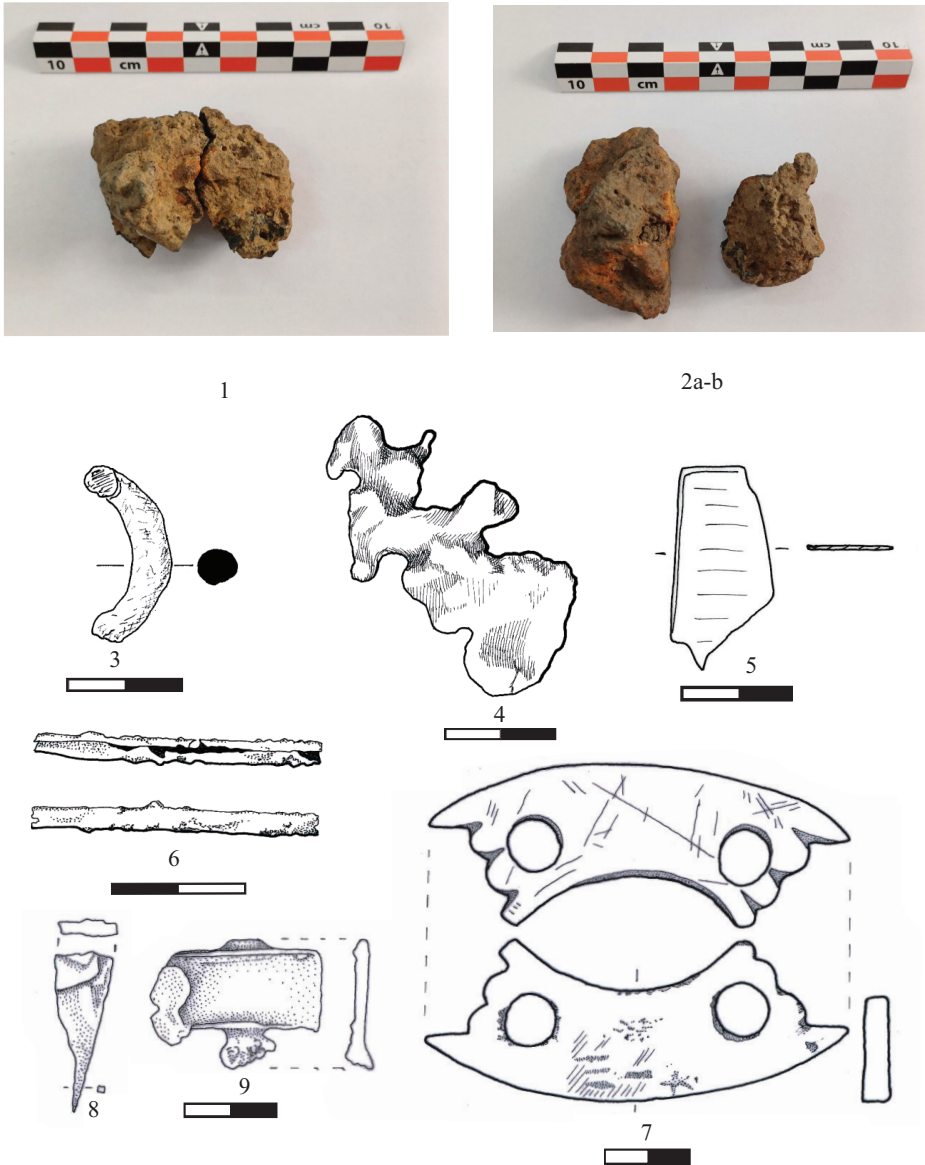
Pl. 2. 1-2. Vârfuri de săgeți; 3-4. Cuțite (desene Simona Mateescu). /
1-2. Arrowheads; 3-4 Knives (drawings by Simona Mateescu).



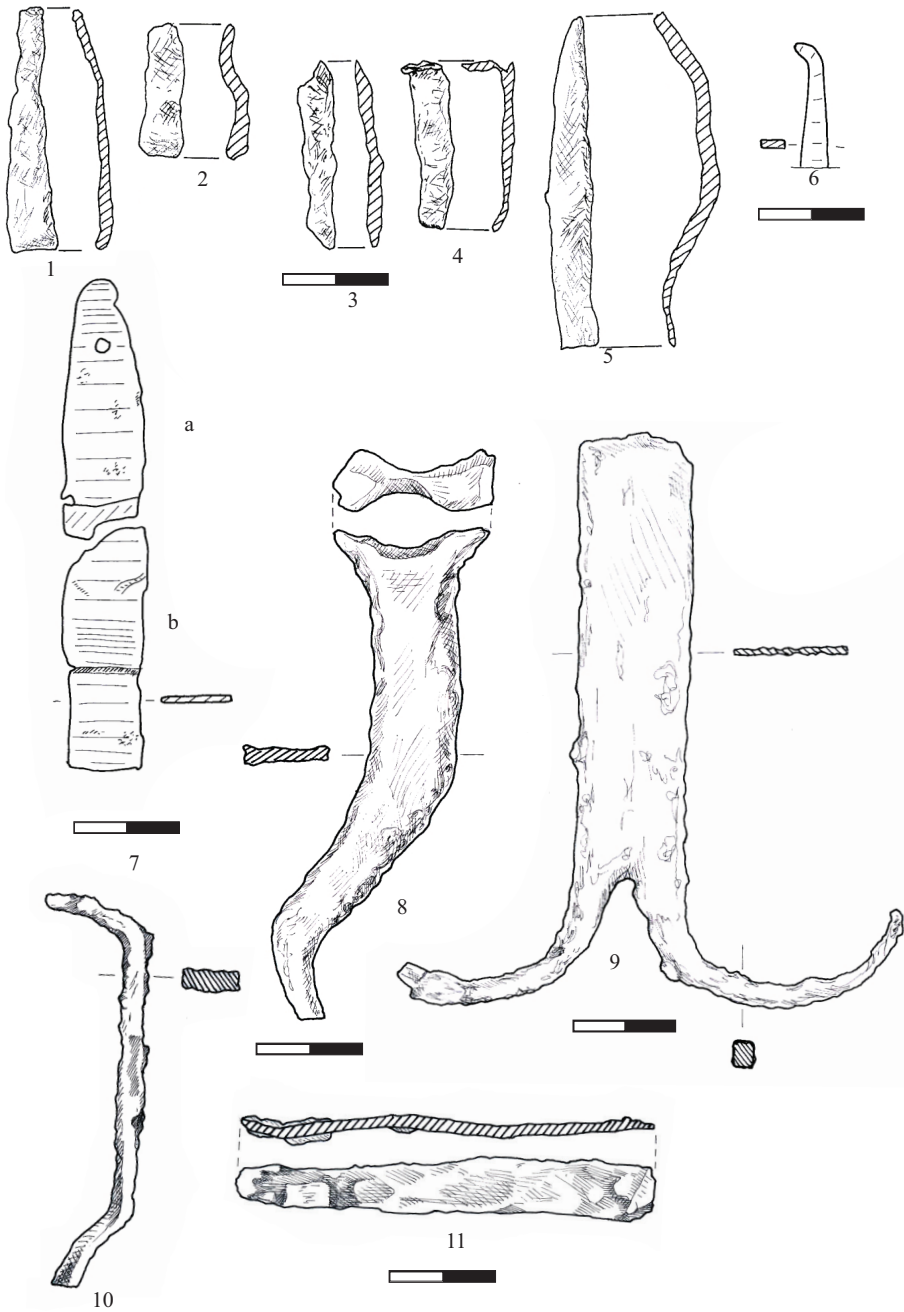
Pl. 3. 1-3. Cuțite (desene Simona Mateescu). / Knives (drawings by Simona Mateescu).



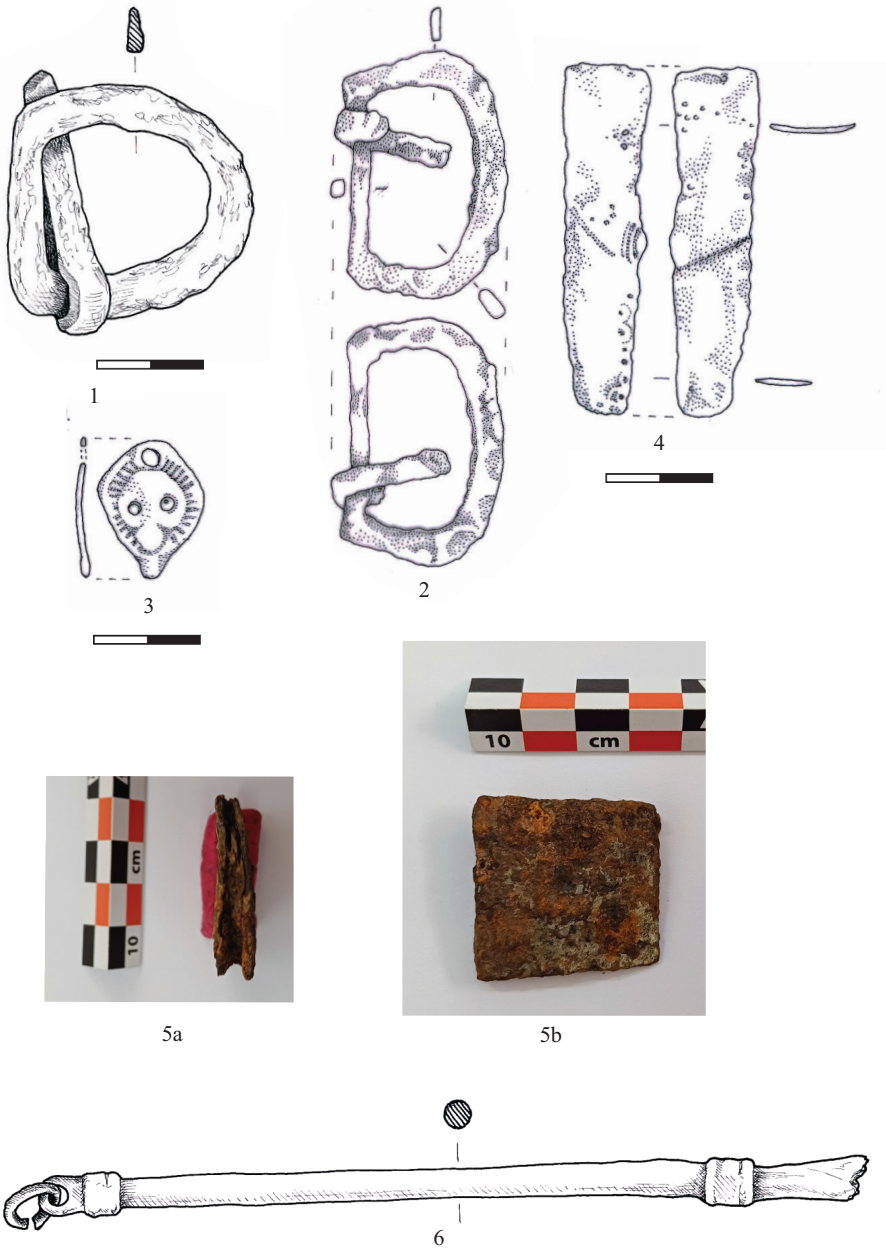
Pl. 4. 1. Săpăligă; 2. Otic (desene (Simona Mateescu). / 1. Weed hook; 2. Otic/Shovel (drawings by Simona Mateescu).



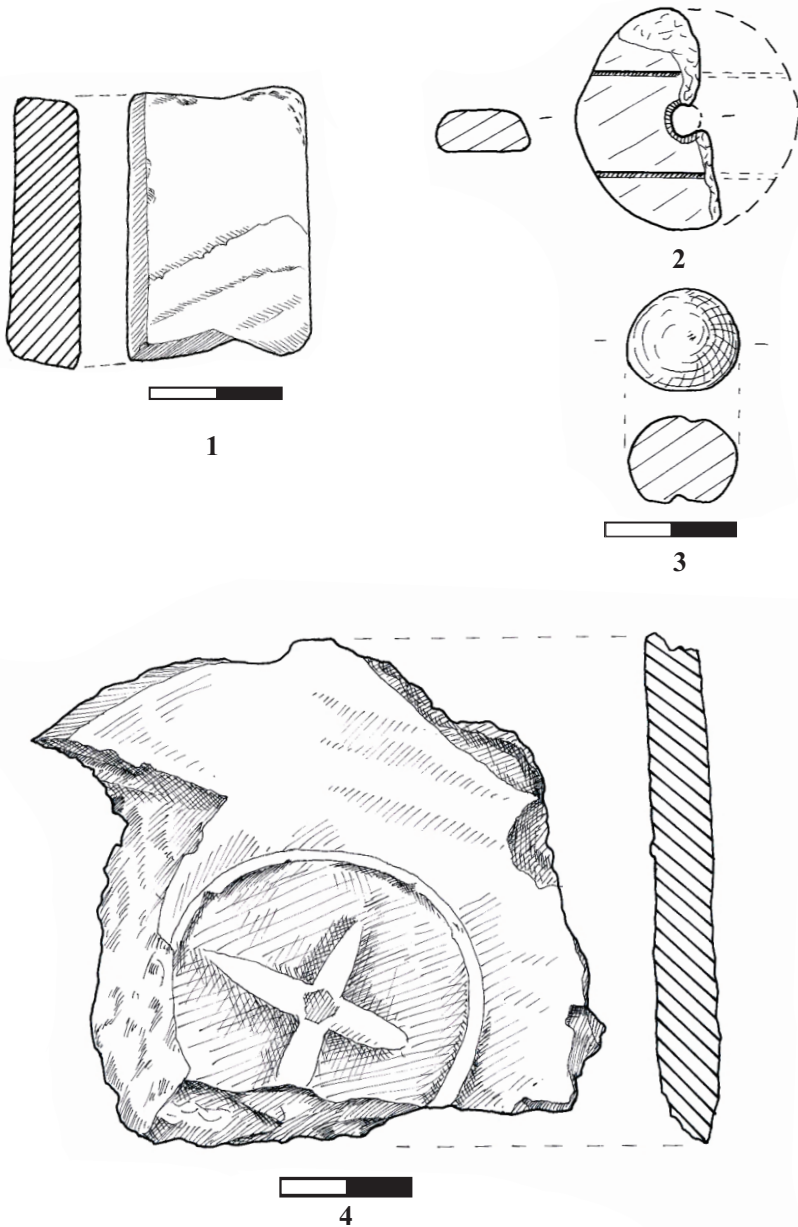
Pl. 5. 1. Fier topit; 2/a-b. Fragmente de fier topit; 3. Bară de plumb topit; 4. Plumb topit; 5. Fragment de plăcuță de cupru; 6. Tub din foiță de cupru; 7. Piesă de cupru cu perforații; 8. Fragment de piesă din cupru; 9. Fragment de piesă de cupru, turnată (desene Simona Mateescu). / 1. Melted iron; 2/a-b. Fragments of melted iron; 3. Melted lead bar; 4. Melted lead; 5. Fragment of a copper plate; 6. Tube of copper leaf; 7. A perforated copper piece; 8. Fragment of a copper piece; 9. Fragment of a cast copper piece (drawings by Simona Mateescu).



Pl. 6. 1-8, 11. Piese din fier, cu utilitate incertă; 9. Piesă de la o găleată (?); 10. Scoabă (?) (desene Simona Mateescu). / 1-8, 11. Iron pieces of an uncertain using; 9. Part of a bucket (?); 10. Clamp (?) (drawings by Simona Mateescu).



Pl. 7. 1-2. Catarame; 3. Partea inferioară a unui pandantiv cordiform dublu; 4. Aplică (posibil limbă de curea); 5/a-b. Aplică de curea; 6. Fragment de braț de balanță (desene Simona Mateescu). / 1-2. Bickles; 3. Inferior part of a double cordiform pendant; 4. Bracket (of a belt possibly); 5/a-b. Belt bracket; 6. Fragment of a beam (drawings by Simona Mateescu).



Pl. 8. 1. Fragment de cute; 2. Fusaiolă; 3. Bilă de lut; 4. Fragment de fund de vas cu șampilă de olar (desene Simona Mateescu). / 1. Fragment of a hone; 2. Fusarole; 3. Clay ball; 4. Fragment of a bottom of a pot, with a potter stamp (drawings by Simona Mateescu).



Pl. 9. 1–1/a. Verigă de păr cu un capăt îndoit în forma literei “S”; 22/a. Verigă de păr, cu un capăt aplatizat, probabil în forma literei “S”; 3–3/a-c. Inel din sticlă, de culoare crem (desene Simona Mateescu; fotografii Silviu Oța). / Pl. 9. 1–1/a. Hairlink with a bent end in the shape of the letter “S”; 2–2/a. Hair link, with a flattened end, probably in the shape of the letter “S”; 3–3/a-c. Glass ring, of cream colour (drawings by Simona Mateescu; photos by Silviu Oța).