

NERECUNOSCUTELE FORTIFICAȚII DIN VECHILE HĂRȚI ALE OLTENIEI. O PRIVIRE ARHEOLOGIC NE-INVAZIVĂ ASUPRA ACESTORA

Leonard Dorogostaisky, Nicolae Cătălin Pătroi***

*Un omagiu dedicat tuturor cartografilor cu ocazia
împlinirii a 300 de ani de la realizarea hărții Olteniei
de către Franz Schwantz von Springfels*

Cuvinte-cheie: Oltenia, hărți vechi, fortificații, imagini satelitare

Keywords: Oltenia, old maps, fortifications, satellite images

Introducere

În ultimii ani accesibilitatea la noi surse de informații importante: imagini satelitare, ortofotograme și vechi hărți a condus în nenumărate regiuni ale Europei la o explozie de noi descoperiri arheologice.

Ca să cităm doar două astfel de descoperiri de pe teritoriul României vom aminti cetatea de la Dobra¹ comuna Lăpușiu de Jos, județul Hunedoara și dubla fortificație medievală de la Chama², comuna Sânanđrei județul Timiș.

Analiza imaginilor din văzduh conduce la identificare unor forme în general simetrice, poligonale sau circulare, simple sau complexe care ridică întrebări asupra funcționalității și originii acestora.

Fără îndoială o parte din ele sunt deja cunoscute și marcate pe hărți și în baze de date.

O analiză a acestora e necesară nu doar pentru o confirmare asupra identității lor dar totodată pentru a constata la ce nivel de cunoaștere se ridică aceste presupuse situri arheologice, întrucât prin utilizarea imaginilor satelitare pot fi adăugate noi elemente legate de aspecte constructive ale acestora de genul noi incinte, porți, vechi drumuri, poziție hidrografică, etc.

* ArheoVest O.N.G., e-mail: ldoro1959@gmail.com

** Direcția Județeană pentru Cultură Mehedinți, b-dul Carol I, nr. 2A, e-mail: tara_catalin@yahoo.com

¹ Micle, Hegyi 2017.

² Forțiu 2019.

Pe de altă parte analiza vechilor hărți poate duce la reidentificarea unor situri importante atât prin studiul simbolurilor grafice utilizate în legenda acestora gen poligoane, linii drepte, circulare, simboluri grafice, sau chiar text, în cazul unor hărți habsburgice avem *alte Schanz*, *Romer Schanz*, *Russische Schanz* sau toponime în cazul celor românești: Grădiște, Valea Cetății, Cetățuia care mai apoi corelate cu imaginile satelitare pot conduce la localizarea cu precizie a acestora.

Vechile hărți prezintă de multe ori o mare bogăție de date suplimentare, în cazul celor care prezintă operațiuni militare ele indică amplasamentul taberelor și a fortificațiilor de campanie sau asediu, poziția unor vechi cursuri de apă vaduri, poduri, porturi și vechi drumuri astăzi neutilizate, a surselor de apă în zone semiaride.

De asemeni ne indică și zonele de mlaștini, nisipuri, pășuni și păduri creând o imagine mai apropiată de cea a aspectului regiunii din perioade istorice îndepărtate.

Totodată, aceste hărți ne indică drumurile strategice în regiune și locurile importante pentru controlul căilor de comunicație în trecut.

Acestea permit mai apoi restrângerea analizei imaginilor satelitare la areale cu adevărat importante din punct de vedere militar.

Putem corela astfel uneori direct structurile observate pe imaginile satelitare cu cele menționate pe hărți, făcând o triangulație cu ajutorul localităților, hidrografiei, mănăstirilor, reliefului asociat identificându-le și datându-le eventual.

Prezența pe o hartă corectă a unei fortificații ne indică că cineva a identificat-o în teren ea fiind încă vizibilă în urmă cu 150–300 de ani.

De-a lungul timpului au apărut mai multe articole legate de analiza vechilor hărți și fortificații ilustrate pe ele de pe teritoriul Olteniei sub forma unor cazuri punctuale³, legate de cursul Dunării⁴ sau a fortificațiilor lineare⁵.

Acest articol își propune în primul rând inventarierea fortificațiilor notate pe aceste vechi hărți ale Olteniei:

Harta conținută în lucrarea „Descrierea Olteniei la 1723”⁶, în continuare numită H1 1723;

Harta Banatului și a Valahiei probabil realizată la 1790⁷, în continuare numită H2 1790;

³ Pătroi 2022.

⁴ Condurățeanu 2017.

⁵ Pătroi 2020.

⁶ Schwantz 2017.

⁷ Karte vom Banat und der Wallachey aus den besten Originalen mit Mühe zusammengetragen. 1:480.000. 1 1. B IX a 556—1. https://maps.hungaricana.hu/en/HTITerkeptar/831/view/#_?bbox=-3175%2C-6453%2C11561%2C674

Harta denumită *Mica și Marea Valahie* realizată în jur de 1791⁸, în continuare numită H3 1791;

Harta României meridionale 1864⁹, în continuare numită H4 1864.

Procesul de inventariere a constat în: localizare, identificare prin asociere cu informațiile conținute în baze de date și a surselor bibliografice și analiză a imaginilor satelitare.

Au rezultat două importante aspecte: primul e că aceste fortificații pot fi grupate în cele care apar în baza de date CIMEC și altele care nu apar acolo, iar al doilea e că anumite informații conținute în baza de date CIMEC legate de prima categorie sunt incomplete, iar unele discutabile.

Am numit nerecunoscute fortificațiile care nu apar în baza de date CIMEC și ne-am concentrat atenția asupra lor tratându-le caz cu caz încercând o localizarea a acestora care va favoriza identificarea și validarea lor în urma unor cercetări arheologice de teren ne-invazive și invazive.

De asemenea, am căutat să completăm cu noi informații obținute prin analiza hărților și imaginilor satelitare cunoștințele legate de situri recunoscute.

Supportul cartografic

În alegerea celor patru hărți asociate studiului nostru am luat în considerare pe lângă cel strict al regiunii geografice, criteriul informațiilor cu potențial arheologic conținut, cel al preciziei reprezentării datorat uzului militar și topografilor militari care le-au realizat și cel al vechimii, hărți realizate într-o epocă în care intervenția antropică modernă nu a modificat fundamental peisajul și habitatul astfel încât să reflecte cât mai bine natura geografică a Olteniei începând cu perioada neolitică.

Totodată alegerea s-a datorat și georeferențierii unora (H3 1790 și H4 1864), fapt care ne-a permis o mai bună corelare cu imaginile satelitare ale regiunii dar și al accesibilității lor pe internet, aceasta limitând analiza noastră la, să spunem generic, cartografia austriacă.

Desigur, în momentul în care sursele în care sunt stocate hărțile rusești și otomane care cuprind teritoriul Olteniei vor deveni disponibile noi informații vor îmbogăți cunoașterea asupra regiunii și vor fi supuse cercetării.

⁸ Lesser and Greater Wallachia (Oltenia and Muntenia) (1790) harta de față are adnotări cu poziția unor forțe austriece în jurul localității Cetate de pe malul Dunării la 28 Iulie 1791. <https://mapire.eu/en/map/romania1790/?bbox=2603029.4183543697%2C5432372.031455268%2C2637903.812509482%2C5443837.585698045&map-list=1&layers=128>

⁹ Wallachia – Second military survey of the Habsburg Empire, 1855 – 1864, scară 1:57,600. Această ridicare topografică a fost făcută sub coordonarea lui August von Fligely. <https://mapire.eu/en/map/secondsurvey-wallachia/?bbox=2603029.4183543697%2C5432372.031455268%2C2637903.812509482%2C5443837.585698045&map-list=1&layers=59>

Am fost tentați să adăugăm și Hărțile directe de tragere în studiul nostru, dar volumul de informații și tipografic ar fi depășit cu mult limitele unui articol, rămânând ca să le dedicăm un studiu ulterior.

Până în prezent, primul¹⁰ care aduce informații publice de natură arheologică de pe teritoriul Olteniei este Giovanni Morando Visconti în *Harta Transilvaniei (1699)*¹¹, urmat de stolnicul Constantin Cantacuzino cu *Harta Țării Românești*¹² și de Guillaume Delisle în *Harta Ungariei (1703)*¹³.

Dar cel care realizează primele hărți ale unor zone din teritoriul Olteniei și care stau foarte probabil la baza celor publicate de Visconti și Delisle este Luigi Ferdinando Marsigli cu ajutorul lui Johann Christoph Müller¹⁴.

Toate aceste hărți amintite sunt realizate la scări mari și nu au o precizie ridicată. Importanța lor arheologică constă în prezentarea în cadrul lor a unor drumuri romane și a câtorva castre.

Hărțile lui Marsigli¹⁵ documentează mult mai bine și mai precis vestigiile romane, dar ele se limitează în mare măsură la cursul Dunării în cazul Olteniei.

Prima hartă analizată în studiul nostru este H1 1723: *Tabula valachiae Cis-Alutanae per Frieder. Schwantzius Heisteriani Capitaneum Ao: 1723*¹⁶ varianta aflată¹⁷ în Biblioteca Academiei Române din București și republicată în volumul bilingv Franz Schwantz von Springfels, „Descrierea Olteniei la 1723” de către Mircea-Gheorghe Abrudan. Am ales această variantă pentru că, în comparație cu celelalte două publicate în această lucrare și aflate în Arhiva de Război de la Viena, e cea mai complexă și cuprinde și vechile fortificații de pe teritoriul Olteniei.

Această hartă „este compusă din patru foi lipite pe pânză, fiecare având dimensiunea de 58,5 × 64 cm și formând un dreptunghi de 117 × 128 cm”¹⁸.

¹⁰ Măndescu 2016, 203.

¹¹ Măndescu 2016, 202, Fig. 1.

¹² Măndescu 2014, 79–80, Fig. 2/1–2. Pentru realizarea hărții sale, stolnicul nu a făcut determinări astronomice sau măsurători, gradele de longitudine și de latitudine preluate din harta lui Ptolemeu prezintă aceleași erori, motiv pentru care Țara Românească, inclusiv Oltenia, apare mult alungită în lungul paralelelor. Lazăr 2014.

¹³ Măndescu 2016, 203, Fig. 2.

¹⁴ Măndescu 2016, 204–207.

¹⁵ Luigi Ferdinando de Marsigli (1658–1730), ofițer de geniu în armata imperială habsburgică a străbătut întreaga zonă dunăreană și a executat el însuși numeroase hărți zonale.

¹⁶ Schwantz 2017.

¹⁷ Dobândită de Academia Română de la Arhiva de Război din Viena în anul 1912 prin eforturile istoricului și diplomatului Nicolae Docan (1874–1933) care și din acest motiv este numit membru corespondent al Academiei Române.

¹⁸ Schwantz 2017, 64.

Având scara de proporție a hărții ...*uno gradu*, Ana Toșa Turdeanu considera că scara acesteia este de 1:219 000¹⁹.

Autorul acesteia, Franz Schwantz von Springfels, conform schiței biografice întocmite de Johann Seivert²⁰ în 1783: „a fost un elev al renumitului Weigel²¹ din Jena. Francisc Rackoczi i-a oferit un stipendiu din banii lui pentru a studia matematica... Ulterior el a intrat în slujba imperialilor și a devenit căpitan în regimentul Heister. Cetatea fortificată de la Alba-Iulia, renumitul drum printre stâncile munților de la pasul Turnu Roșu până în Valahia, și harta... realizate de el îi aduc multă cinste numelui său”²².

Ca urmare a serviciilor sale deosebite Franz Schwantz a fost înnobilit și recompensat personal în 1725 de către împăratul Carol al VI-lea al Sfântului Imperiu Roman.

Harta a fost executată la cererea generalului Stefan conte de Steinville²³, probabil începând cu 1716 și terminată în 1722–1723, când este expediată Consiliului Aulic de Război la Viena, împăratului Carol al VI-lea și prințului Eugeniu de Savoia²⁴.

Atât prin instrumentele folosite ilustrate pe hartă: compasul, echerul și pendula, prin semnele convenționale din legenda hărții, prin cele două proiecții folosite perspectivă și orizontală cum bine observă Marin Popescu-Spineni: „Ea reprezintă un real progres cartografic”²⁵.

Este o hartă executată de un inginer foarte bine pregătit, posedând cunoștințe excepționale de topografie și cartografie, însoțit de ghizi localnici buni cunoscători ai regiunii colaborând strâns cu autoritățile civile locale, care interacționează în mod nemijlocit cu locuitorii români ai regiunii în calitatea sa de constructor de drumuri și fortificații, cât și de realizator al hărții; cunoscând limba latină cu siguranță, comunică ușor cu aceștia care îi oferă informații legate de vechile fortificații sau de drumurile pe care le folosesc prin munți și parcurge călare sau cu piciorul o bună parte a regiunii ceea ce se reflectă în informațiile precise cuprinse în hartă.

Studiind multe hărți din secolul al XVIII-lea nu poți să nu fii surprins de

¹⁹ Toșa-Turdeanu 1975, 29.

²⁰ Istoric și poet sas (1735–1785), autor al primei lucrări lexicografice publicate despre scriitorii de limbă germană din Transilvania.

²¹ Denumit și patriarhul baroc al iluminismului german timpuriu 1625–1699. Profesor de matematică și mai apoi cancelar al Universității din Jena avându-l ca elev printre mulți alții pe Leibniz. Franz Schwantz a urmat cursurile facultății foarte probabil după moartea acestuia.

²² Schwantz 40. Un CV cu adevărat impresionant.

²³ Comandantul trupelor imperiale din Transilvania.

²⁴ Schwantz 2017, 45.

²⁵ Popescu-Spineni 1978, 182.

această hartă. Comparând harta realizată de el cu cele realizate, să spunem, în Banat în aceeași perioadă²⁶, pare că e înaintea vremurilor cu cel puțin 50 de ani.

Nu numai tehnica umbririi reliefului dar și detalii legate de precizia amplasării localităților și a vechilor fortificații sunt dovezi ale acestei afirmații.

Analiza din lucrarea sa privind construcția drumurilor de legătură între Transilvania și Banat, pe de o parte, și Oltenia de partea cealaltă a Carpaților dovedește o cunoaștere nemijlocită a locurilor și dificultăților, dar și a unor soluții pentru realizarea acestora.

O dovadă a acestei cunoașteri stă în figurarea pe această hartă a unor drumuri aparent fanteziste care leagă peste munți Banatul și Transilvania de Oltenia.

Sunt drumurile de plai²⁷ (*Pl. Play* în *Notarum Explicatio* al hărții – Fig. 1) folosite de ciobani în transhumanță probabil încă din epoca bronzului, poate și de incursiunile militare ale unor popoare de nomazi mai târziu, ținând cont de toponimia unor văi (Peceneaga, Tătar), trasând un astfel de drum de lângă Caransebeș, de la Turnu Ruieni sau Armeniș, și urcând pe Muntele Cuntu, apoi pe Țarcu, prin bazinul superior al râului Șes, ocolind Godeanu coborând în Valea Cernii și trecând Munții Mehedinți și ieșind la Cloșani pe care, din punctul nostru de vedere, cu siguranță l-a parcurs în calitate sa de militar și topograf dovedind astfel calitățile sale fizice și mentale.

În *Notarium Explicatio* ne-a atras cel mai mult atenția simbolul cartografic de trapez dublu cu legenda *Agger Romanus* care sugerează foarte bine forma de castru roman privit din perspectivă.

Trecând la identificarea acestora pe hartă am găsit un număr de 6 pe foaia din NV, unul care deși nu are forma din legendă are denumirea *Agger Mulier* și un al doilea ca un mic pătrat în Țara Loviștei pe foaia din NE care le-am putea asimila unor *Agger Romanus* la o primă vedere, 8 pe foaia de SV și 6 pe foaia de SE.

Analizând harta am observat simboluri care nu apar în *Notarum Explicatio* de tipul turn ruinat, poligon neregulat care la rândul lor par fortificații sau, deși apar chiar sub simbolul de *Fortalitium*, denumirea lor și locația nu apar în baza de date CIMEC, toate acestea la rândul lor au fost supuse metodologiei de analiză și evaluare.

A doua hartă H2 1790 *Karte vom Banat und der Wallachey aus den besten Originalien mit Mühe zusammen getragen*²⁸ având dimensiunile 71,5 × 53 cm,

²⁶ 1663–1736, unul din cei mai străluciți feldmareșali ai Sfântului Imperiu Roman. Lui i se datorează, în bună măsură, ridicarea Austriei ca mare putere și întărirea poziția hegemonică a Casei de Habsburg în plan european.

²⁷ Conea 1984, 15–27.

²⁸ National Archives of Hungary, S 74 Kereskedelmi minisztériumi térképek (1765–1913), S Kormányhatóságí fondokból kiemelt térképek (17. sz.–20. sz.), S – Térképtár

deci la o scară mare, e un colaj între două hărți cu autori diferiți; ea are meritul ca, foarte probabil bazându-se în cazul Olteniei pe harta H1 1723, să figureze trei *alte Schanz* și câteva simboluri cartografice reprezentând fortificații moderne în arealul localității Caracal, destul de probabil din războiul Ruso-Austro-Turc (1787–1792).

A treia hartă analizată în studiul nostru, H3 1791²⁹, este realizată la o scară de cca 1:57600 pe baza unor măsurători topografice și utilizând standardul introdus în 1764 în realizarea a ceea ce denumim hărți Iosefine; ea prezintă un interes deosebit, în opinia noastră, datorită consemnării acțiunilor militare din cadrul războiului Ruso-Austro-Turc (1787–1792) pe teritoriul Olteniei, amplasarea taberelor militare, a drumurilor, a hidrografiei și reliefului, pe scurt, a tuturor informațiilor necesare pentru o armată în campanie, fapt care ne dă o viziune militară asupra regiunii și va reflecta eventualele puncte cheie tactice și strategice ale operațiunilor militare, în acest fel ușurând căutarea și descoperirea unor posibile construcții militare din epoci anterioare, azi uitate.

Iată cum o descrie Docan: „Tot ce putea sluji, tot ce avea o importanță oarecare: vechile redute ridicate în timpul precedentelor războaie, drumul lui Traian, ruinele și alte urme din trecut-totul se găsește însemnat pe aceste enorme hărți prevăzute cu inscripțiuni executate cu acea splendidă caligrafie caracteristică lucrărilor Generalquartiermeister-Stabului austriac”³⁰.

Harta e alcătuită din 108 planșe dreptunghiulare, alăturate ele formând un dreptunghi de cca 8,20 m lungime și 4,62 m lățime, cuprinzând teritoriul Țării Românești, mai puțin raiaua Brăilei aflată sub control direct otoman.

Pe această hartă este reprezentată pătrunderea armatelor habsburgice ale monarhiei austriece pe teritoriul Olteniei la sfârșitul anului 1789, în luna noiembrie, pe văile Jiului și Oltului până la Caracal și Segarcea, apoi dispunerea lor în 1790 pe un aliniament pe cursul Dunării între Prahovo (Serbia) – Calafat – Slobozia Mândra, pe malul stâng al Oltului, și o ultimă poziție marcată la nord de Cetate, Dolj în 28/07/1791.

Pe Valea Oltului trupele armatei austriece pornesc de la Căinenii Mari unde au taberele la sud și sud-vest de fortificația Arxavia sau Strassbourg, construită între 1718–1722 și mai apoi demantelată în urma păcii de la Belgrad din 1739, reprezentată sumar pe hartă prezentând realitatea din teren.

Ele își continuă drumul pe partea stângă a Oltului cale de o zi, stabilindu-și

²⁹ Specht F. 1790–91. *Militärliche Carte Der kleinen oder Oesterreichisch und grossen Wallachei (...) welche beide zusammen aus 394 Sectionen bestehet, und wehrend dem Waffenstillstand zwischen der k.; und der türkischen Armee vom Monat September 1790 dis Ende May 1791 durch der Generalquartiermeisterstaab unter de Direction Obristen Specht geometrisch aufgenommen, und in das reine ausgezeichnet worden, Scale 1: 57 600.*

³⁰ Docan 1912, 35.

(7/11/1789) o tabără la vest de Perișani și nord de Băiașu, în Țara Loviștei cu un avanpost la ieșirea Râului Alb din defileu la *Formositz*.

Două zile mai târziu le găsim într-o tabără la nord de Dângești, la Rădăcinești, pe un plai sub vârful Toaca.

Harta e deosebit de utilă în analiza locației bătăliei de la Posada și în căutarea locațiilor propice pentru ridicarea unor fortificații care să permită controlul acestui important drum de legătură dintre Transilvania și Țara Românească.

În 8/11/1789 un corp din armata austriacă se găsește în tabăra de la sud de Călimănești pe malul stâng al Oltului, în 13/11/1789 sunt în tabăra de la sud vest de Râmnicu-Vâlcea iar avangarda este în 12/11/1789 deja la sud de Valea Mare, în 16 sunt la est de Călina, în 17 sunt între Șerbănești și Petculești, în 18/11/1789 sunt la sud de Brâncoveni, pentru ca în 20/11/1789 să se stabilească la Caracal pentru iernat.

Un alt corp de armată urmează cursul Jiului, primele elemente ale armatei austriece sunt prezente într-o tabără la sud de Turcinești deja la începutul lui octombrie 1789.

Deplasarea grosului armatei spre sud începe la începutul lunii noiembrie, o primă tabără este în zona Târgu-Jiu în 4–5 ca mai apoi în 6 să fie la sud-est de localitatea Scoarța, în 7 la sud de Socu, în 10–11 la nord de Țânțăreni, la confluența Gilortului cu Jiul important punct strategic în controlul Olteniei.

În 13/11/1789 austriecii stabilesc o tabără la Gura Motrului, iar între 12 și 22/11/1789 grosul acestui corp de armată se îndreaptă spre Craiova.

În mai 1790 are loc stabilirea unui cap de pod la Prahovo (Serbia).

În primăvara și vara lui 1790 trupele austriece de deplasează spre sud, mai aproape de cursul Dunării, și se concentrează pe Valea Oltului lângă Slobozia-Mândra și Tia Mare, o parte se stabilesc în vecinătatea localității Segarcea, iar grosul să asedieze Calafatul și mai apoi să se îndrepte spre nord la Braniște, Caraula și Obârșia de Câmp.

În vara lui 1791 trupele austriece se regăsesc conform hărții staționate la nord de localitatea Cetate.

Prezența trupelor în acest areal al sud-vestului Olteniei este documentată în amănunt pe hartă, ceea ce aduce importante informații legate de microregiune și ajută la interpretarea imaginilor satelitare pe care apar numeroase potențiale așezări și fortificații.³¹

Cea de a patra hartă din seria hărților *Franziszische Landesaufnahme* care folosesc pentru realizare triangulația și sunt caracterizate prin reprezentarea întunecată a zonelor muntoase, conține 112 foi, fiind numită *Harta României Meridionale* sau *Harta lui Cuza*, cunoscută și ca *Harta mareșalului August*

³¹ Pătroi 2020a.

von Fligely. Ea a fost realizată între anii 1855–1857 la porunca domnitorului Barbu Știrbei, de către ofițerii Biroului de Geniu din Muntenia cu sprijinul misiunii militare geografice austriece conduse de mareșalul Fligely, la scara 1:57.600, în care s-a utilizat pentru prima dată denumirea de România pe o hartă românească.

Ea e axată bineînțeles pe reflectarea realității contemporane și mai puțin pe menționarea unor monumente ale trecutului, cu câteva excepții când sunt figurate fortificații de epocă modernă construite în timpul războaielor precedente ce ar putea fi utilizate în cazul unor noi conflicte.

Datorită nivelului de precizie cu care a fost realizată cât și prin reprezentarea drumurilor folosite, a surselor de apă în regiunile sudice ale Olteniei, a movilelor și toponimelor ea este extrem de utilă în analiza imaginilor satelitare.

Metodologie

Am pornit în analiza noastră de la prima hartă, H1 1723, care după cum am văzut are trei calități esențiale: precizia suficient de bună, cunoașterea nemijlocită având suportul unor ghizi locali și interesul pentru antichitate și nu numai, pe ea fiind prezentate nu mai puțin de 22 de obiective de interes arheologic, un prim repertoriu arheologic printre altele.

Luând de exemplu cazul ieșirii Jiului din defileu, am observat prezența a două simboluri dublu dreptunghiulare de tip *Agger Romanus* conform legendei hărții (Fig. 1) de o parte și de alta a râului.



Fig. 1. *Notarum Explicatio* al hărții H1 1723. / Map H1 1723 – *Notarum Explicatio*.

În jurul acestora am regăsit mai multe localități: *Poresen, Bomboest, Birstest, Pojana, Marmurile, Sembotin și Supponest*.

Folosindu-ne de denumirile localităților de pe hartă, scrise de un vorbitor nativ de germană al secolului al XVIII-lea cu caractere latine în urmă cu trei sute de ani, am trecut într-o primă etapă la identificarea acestora folosindu-ne de hărți posterioare acesteia, întrucât de-a lungul timpului unele au dispărut, au fost denumite altfel sau hărțile au folosit alte grafii, rezultând Tabelul:

H1 1723	H 1773;1774	H2 1790	H3 1791	H4 1864	H 2021
Birstest	Pirlest?	Birkes		Bârlești	Bumbești-Jiu
Bomboest	Pombest	Senest	Pombest	Bumbești	Bumbești-Jiu
Marmurile		Marmuer			Tetila
Pojana	Pojana	Pojana			Tetila
Poresen	Portsenj	Porescna?	Portschen		Gornăcel
Sembotin	Simbotinj	Sembocy	Simbotin	Simbotinu	Sămbotin
Supponest	Jupanestj	Jupaest			

Simboluri reprezentând de această dată fortificații moderne având contur poligonal complex cu mențiunea *Schantz* sau în formă de U în poziții apropiate le regăsim și pe alte hărți (Fig. 2): pe harta regimentului de graniță moldo-valah din 1773–1774 și pe H2 1790; pe H3 1791 regăsim fortificația de pe malul stâng al Jiului și o tabără de marș a armatei austriece în vecinătatea poziției celei de pe malul drept al Jiului; pe H4 1864 ele nu mai sunt reprezentate iar pe serverul cartografic pentru Patrimoniul Cultural Național vom găsi pe hartă, în poziții apropiate de cele marcate pe aceste hărți, două castre romane, pe malul drept al Jiului *Castrul roman de la Bumbești-Jiu – La scoală Pleșa* și pe cel stâng *Castrul și așezarea civilă de la Bumbești-Jiu – Gară*, ceea ce conduce la concluzia că pe prima hartă H1 1723 cele două *Agger Romanus* sunt cele două pe care le regăsim pe serverul cartografic

Un real folos în analiza hărților îl constituie toponimele și hidronimele prezente pe hartă, care facilitează identificarea localităților sau a vechilor fortificații.

Un alt mod extrem de important a constat în folosirea imaginilor satelitare, a ortofotogramelor și a imaginilor declasificate în identificarea și înțelegerea structurii unor fortificații.



Fig. 2. Detalii pe diferite hărți ale arealului ieșirii Jiului din Defileu H1 1723; H 1773–1774; H3 1791; H2 1790; C1: Castrul roman de la Bumbești-Jiu – La școală Pleșa, C2: Castrul și așezarea civilă de la Bumbești-Jiu Gară. / Details on the different maps concerning the Jiu exit from the Gorge H1 1723; H 1773–1774; H3 1791; H2 1790; C1: Bumbești-Livezeni – La școală Pleșa Roman camp; C2: Bumbești-Jiu Gară Roman camp and civil settlement.

Situri Identificate

Ca urmare a aplicării metodologiei prezentate am identificat următoarele situri pe care le-am grupat pe epoci așa după cum figurează în baza de date a CIMEC: Repertoriul Arheologic Național (RAN).

Geto – Dacice (preistorice)

Situl arheologic de la Grădiștea – Dealul Grădiștei, H1 1723 Grădiștea, Jud. Vâlcea, Jud. Gorj: Cod RAN 170355.01, Epoca bronzului timpuriu Coțofeni, Hallstatt, cetate dacică.

Cetatea getică de pământ de la Pleșov, H1 1723 Pleșov, Jud. Teleorman, Cod RAN 153179.01, La Tène (sec. II–I a. Chr.)³².

Așezarea fortificată Latene de la Sprâncenata – La Cetate, H1 1723, H3 1791, H4 1864 Sprâncenata, Jud. Olt, Cod RAN 129059.02, Eneolitic timpuriu Boian,

³² Chiar dacă nu este în regiunea istorică Oltenia l-am adăugat în articolul nostru pentru că apare pe H1 1723

Epoca bronzului mijlociu Verbicioara IV, Hallstatt târziu Ferigele, La Tène (sec. II a. Chr. – sec. I p. Chr.) geto-dacică.

Romane

Cetatea romană târzie de la Bistreț, H1 1723, H4 1864, Bistreț, Jud. Dolj, Cod RAN 70904.01, Epoca romană târzie (sec. IV–VIII).

Castrul de la Răcarii de Jos, H1 1723, H2 1790, Brădești, Răcarii de Jos, Jud. Dolj, Cod RAN 71108.02, Hallstatt, Epoca romană.

Castrul roman de la Bumbesti-Jiu – La școala Pleșa, H1 1723, H 1773–74, H2 1790, H3 1791, Bumbesti – Jiu, Jud. Gorj, Cod RAN 79344.01, Epoca romană (sec. II).

Castrul și așezarea civilă de la Bumbesti-Jiu – Gară, H1 1723, H 1773–74, H2 1790, H3 1791, Bumbesti – Jiu, Jud. Gorj, Cod RAN 79317.01, Epoca romană (sec. II–III).

Castrul și așezarea civilă de la Valea Perilor – Chivadarul, H1 1723, Cătunele, Valea Perilor, Jud. Gorj, Cod RAN 79647.01, Epoca romană (sec. II–III).

Situl arheologic de la Cioroiu Nou – La Cetate, H1 1723, H2 1790, Cioroiși, Cioroiu Nou, Jud. Dolj, Cod RAN 71849.02, Epoca romană (sec. II–III d. Chr.), Epoca migrațiilor (sec. IV–VII), Epoca medievală – epoca modernă (sec. XIII–XVIII).

Cetatea romano-bizantină Sucidava de la Corabia – Celei, H1 1723, H3 1791, Celei, Corabia, Jud. Dolj, Cod RAN 125551.01, Epoca bronzului timpuriu, Hallstatt, La Tène (sec. IV a. Chr. – I p. Chr.) geto-dacică, Epoca romano-bizantină (sec. III–VI), Epoca medievală (sec. XIV–XVI).

Situl arheologic de la Reșca – Romula/ Dâmbul Morii, H1 1723, H2 1790, Dobrosloveni, Reșca, Jud. Olt, Cod RAN 126754.01, Neolitic dezvoltat Vinča – Dudești, Eneolitic timpuriu Boian, Eneolitic dezvoltat Gumelnița și Sălcuța II, Epoca bronzului, La Tène (sec. II a. Chr.), Epoca romană (sec. II–III), Epoca migrațiilor (sec. VI), Epoca medievală (sec. XIV–XVI).

Castrul roman de la Tia Mare – Lunca Oltului, H1 1723, H3 1791, Tia, Jud. Olt, Cod RAN 129479.01, Epoca romană (sec. II–III).

Castrul roman de la Slăveni – La Cetate, H1 1723?, H3 1791? Slăveni, Gostavățu, Jud. Olt, Cod RAN 127162.03, Epoca romană (sec. II–IV).

Castrul roman și ruinele piciorului podului lui Traian, H1 1723, H3 1791, H4 1864, Drobeta Turnu Severin, Jud. Mehedinți, Cod RAN 109782.01, Epoca romană (sec. II–VI).

Medievale

Așezarea culturii Coțofeni de la Basarabi – Cetate, Așezarea medievală de la Basarabi – Hunia Catârului? H1 1723, Calafat, Basarabi, Jud. Dolj, Cod RAN 70370.02, 70370.01, Epoca bronzului timpuriu – Coțofeni III, Epoca medievală (sec. XIII–XVIII).

Situl arheologic de la Drobeta-Turnu Severin – str. Independenței nr. 2, H1 1723, H3 1791, Drobeta Turnu Severin, Jud. Mehedinți, Cod RAN 109782.02, Epoca medievală (sec. XIII–XV).

Fortificațiile nerecunoscute prezente pe hărți dar despre care nu am regăsit informații în baza de date CIMEC:

Domnișor, Boița, județul Sibiu: Apare mai întâi pe H1 1723 (Fig. 3) desenată sub forma unei cetăți ruinate poziționată pe o culme pe malul drept al Oltului la nord de confluența văii Lotrioara cu acesta, apoi ca mențiune toponimică „Cetatjie DomniSori” [?] și pe harta *Marele Ducat al Transilvaniei (1769–1773) – Josephinische Landesaufnahme pe culme*³³ unde panta se îndulcește ceea ce reiese din reprezentarea cărării care din vale până în acel punct prezintă o serie de strânse serpentine ca mai apoi să aibă serpentine mai largi și ca toponim al culmii pe harta *Monarhia habsburgică (1869–1887) – Franzisco-Josephinische Landesaufnahme (1: 25000)*.

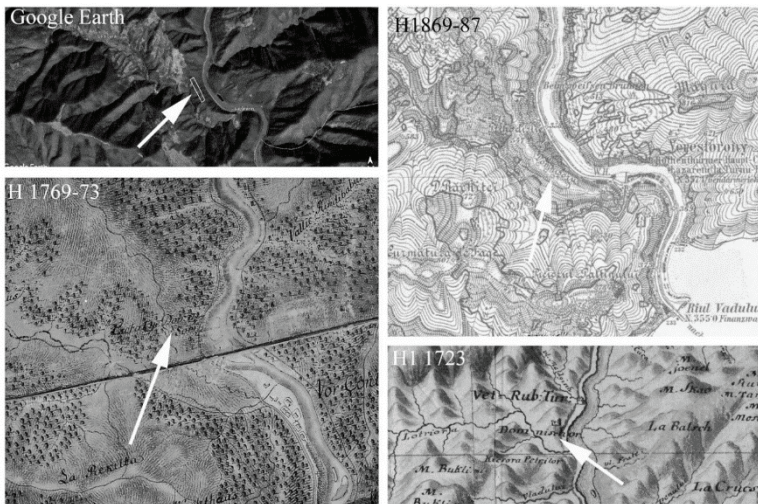


Fig. 3. Detalii pe diferite hărți ale arealului în care e situată cetatea Domnișor H1 1723; H 1769–73; H 1869–87; Imagine satelitară Google Earth 10/2019. / The fortress of Domnișor – details on different maps H1 1723; H 1769–73; H 1869–87; Satelitary image Google Earth 10/ 2019.

³³ Altitudine probabilă de 547 m.

Se află între localitățile de azi Lăzăret și Lotrioara vis-a vis peste Olt de toponimele marcate pe Planurile directe de tragere³⁴ D. Cetății și Fața Cetății.

În *Ungarisches Magazin oder Beyträge zur ungrischen Geschichte, Geographie, Naturwissenschaft und der dahin einschlagenden Litteratur*³⁵, *Fragmente aus der Oberstleutnants, Fridrich Swantz, von Spriengfels Deshreibung der Defferreichischen Walachen* regăsim această denumire *Domini Schor* în descrierea unui episod de urmărire a unor dușmani (turci probabil), care au fost complet nimiciți în apropierea ruinelor acestei fortificații.

Pe baza acestui fragment, Bogdan Petriceicu Hașdeu³⁶ și a unei confirmări făcute de regele Ștefan al V-lea a unei donații făcute de tatăl său Bela IV către un *Corlard* (Conrad) *de Tulmachy* (Tălmăciu)³⁷ susține că acest conte (un Domnișor deci nu un Domn, poate uzurpator în opinia sa)³⁸ ar fi construit o Cetate a Lotrului (*Lothorwar – Latorvár – Lauterburg*) care mai târziu ar fi fost cucerită și dărâmată de domnia Țării Românești pentru a relua sub controlul lor importanta Țară a Loviștei.

În articolul său *Castelele Turnului Roșu*, András Sófalvi spune: „Castelele care controlau și protejau drumul prin strămoare au captușit malul drept al Oltului. La aproximativ zece kilometri sud de îngustarea văii, pe aflorimentul conic înconjurat de pârâul Kislator (Lotrioara) și Olt, a fost construită o cetate numită Latorvár în surse medievale (mai târziu, în toponimia secolului al XVIII-lea sub numele de Cete Dominschor)...”³⁹.

„Ne confruntăm cu o lipsă de informații de bază despre caracteristicile sale formale, întrucât castelul a fost victima carierei în anii 1970 și 1980...”⁴⁰.

În opinia noastră ar trebui efectuate cercetări de teren în arealul prezentat pe imaginea satelitară din Figura 3 Google Earth. Conform vechilor hărți aceasta e zona în care se situa fortificația și nu în cea afectată de carieră care se găsește la extremitatea culmii aproape de confluența Latoriței cu Oltul.

Strasburg – Arxavia, Căinenii Mari, județul Vâlcea⁴¹: Construită în urma păcii de la Passarowitz în anul 1718, prin care Imperiul Habsburgic preia în stăpânire Oltenia, din ordinul contelui Steinville, reprezentantul împăratului

³⁴ <https://map.cimec.ro/Mapserver/#>

³⁵ Karl Gottlieb von Windisch: Dritter Band, Volume 3, 179, articolul 12.

³⁶ Hașdeu 1898, XCIII.

³⁷ Hașdeu 1898, LXXXVIII.

³⁸ Hașdeu 1898, XCIV.

³⁹ Sófalvi 2016, 23.

⁴⁰ Sófalvi 2016, 23.

⁴¹ În Țentea *et alii* 2021, 31–32 se menționează această cetate în contextul posibilei existențe a unui castru roman în arealul localității Căinenii Mari. În Fig. 4 *Căinenii*, *model digital umbrit* (*hillshade*) apare clar imaginea cetății Strasburg–Arxavia.

Carol al VI-lea pentru cele *două Dacii*, în perioada 1718–1722, este demantelată după numai 17 ani, în 1739, în urma păcii de la Belgrad.

Apare pe hărțile H1 1723, H 1773–1774, H4 1864 și pe imaginile satelitare (Fig. 4) și e situată pe un platou la 30 m altitudine relativă față de cursul actual al Oltului și are o suprafață de cca 2,5 ha.



Fig. 4. Detalii pe diferite hărți ale arealului în care e situată cetatea Strasburg – Arxavia H1 1723; H 1773–74; H3 1791; Imagine satelitară Google Earth 10/2020. / Details of the fortress of Strasburg-Arxavia place on different maps H1 1723; H 1773–74; H3 1791; Satelitary image Google Earth 10/2020.

Trupina, Ionești, județul Vâlcea: Situată la sud de actuala confluență a râului Luncavăț cu Oltul, pe malul drept al acestuia pe teritoriul satului Marcea, comuna Ionești, județul Vâlcea apare pe harta H1 1723 (Fig. 5) într-o formă asemănătoare cu cea de la Băiașu-Pripoare din Țara Loviștei descrisă de Schwantz von Springfels în modul următor: „...iar la Perișani, unde drumul pătrunde printre munții masivi într-un defileu îngust și adânc, lung de două ceasuri, care nu poate fi ocolit pe nicăieri și duce în Valahia turcească până la București, drumul era apărat cu redute din bușteni și cu posturi de pază în care erau poziționați un locotenent cu patruzeci de pușcași și un căpitan cu o sută de martalogi, adică cu o sută de oameni din oastea țării”⁴².

⁴² Schwantz 2017, 137.

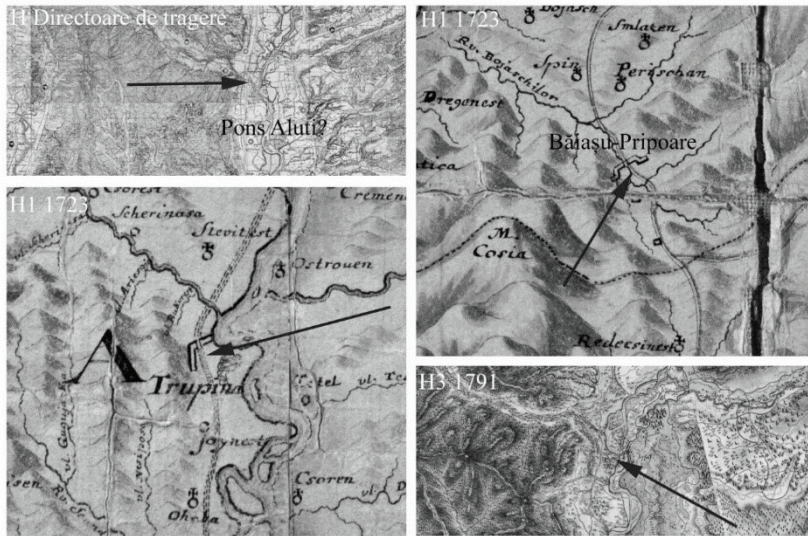


Fig. 5. Detalii pe diferite hărți ale arealului în care sunt situate fortificațiile de la Trupina, Băiașu-Pripoare și Pons Aluti: H1 1723; H3 1791; H Directoare de tragere. / Fortifications of Trupina, Băiașu-Pripoare, and Pons Aluti – details on different maps H1 1723; H3 1791; H – Cannon shouting plans.

Iar despre Trupina același autor spune următoarele: „...Acestea au fost observate de bună seamă de către înaintașii noștri, din moment ce mai sus de Dunăre au întărit apărarea țării de sus cu trei întărituri, mai întâi pe drumul principal de la Râmnic la Craiova, patru ore bune mai jos de primul loc, acolo unde Luncavățul se varsă în Olt și o parte a munților pomeniți se învecinează cu Oltul, unde se află un defileu pe care l-au apărat cu o întăritură de la care se mai văd limpede șanțurile, această linie defensivă având menirea să apere partea de sus a țării în raport cu cea de jos și să acopere flancurile așezărilor pomenite către laturile Oltului”⁴³.

O primă întrebare care se pune este ce înțelege Schwantz prin sintagma înaintașii noștri, referindu-se în continuare la următoarea întăritură Aggere Mulier (H1 1723) identificată de noi cu *Cetatea dacică de la Grădiștea – Dealul Grădiștei*, așezată lângă localitatea denumită azi Măru [Mueru pe H4 1864] județul Gorj și la cea de la Răcari identificată de noi cu *Castrul de la Răcarii de Jos* e vorba de lucrări de fortificare de epocă antică, romană sau ambele și altele?

Privind la harta serverului cartografic CIMEC observăm că pe teritoriul comunei Ionești s-ar găsi Situl arheologic din epoca romană de la *Ionești – Pons Aluti* cu reperul: „Situl arheologic se află la nord-est de localitatea Ionești, pe

⁴³ Schwantz 2017, 144.

malul drept al Oltului”, iar la Descriere/ Observații: „Se presupune a fi un castru de mici dimensiuni din pământ și lemn. Nu a fost săpat sau cercetat”⁴⁴.

Nu ar trebui, în opinia noastră, exclusă posibilitatea ca *Pons Aluti* să fi fost amplasat în poziția indicată pe H1 1723 fapt poate întărit și de poziția taberei armatei austriece de pe H3 1791 situată pe o insulă formată din brațele Luncavățului la varsarea acestuia în Olt.

Importanța strategică a poziției e întărită și prin faptul ca închide concomitent trei văi, cea a Oltului, a Luncavățului și a Topologului, iar pe de altă parte, confluența celor trei râuri conduce la formarea unor insule, reducerea vitezei apei și favorizează construcția unui pod.

Din păcate, numeroasele modificări antropice și aluviunile aduse în urma inundațiilor ascund urmele acestui castru.

Sprâncenata, Județul Olt: Pe harta H1 1723 avem un simbol *Agger Romanus* pe terasa malului stâng al Oltului în dreptul oppidum – ului numit *Gulme* (Fig. 6).



Fig. 6. Detalii pe diferite hărți ale arealului în care sunt situate fortificațiile de la Sprâncenata: H1 1723; H3 1791; H4 1864; H Directoare de tragere. / Details of the fortress of Sprâncenata place on different maps H1 1723; H3 1791; H4 1864; H – Cannon shouting plans.

⁴⁴ În Țentea et alii 2021, 67 despre acest sit a (RAN: 170523.01.VL-I-m-B-09545) se menționează că au fost efectuate săpături de salvare în acest sit în 1975 de doamna Ioana Bogdan Cătănicu și se dau câteva detalii și o amplă bibliografie.

Pe harta H3 1791 apar două mențiuni pe malul stâng al Oltului în dreptul bisericii *Klost. Gilmeelle Römer Schanz* și mai la sud *Rusische Schanz v: ano 1773* cam în dreptul localităților *Vjespetj de Jos* și *Vjespetj de Sus*.

Privind la H4 1864 că în aceeași locație în dreptul localității *Ghilmei* avem mențiunea *Cetate*.

De asemenea, pe Planurile directe de tragere le est de localitatea *Gâlmeele* avem trasat un arc de cerc cu liniuțe punctate cu aceleași dimensiuni și formă ca pe H3 1791 și la sud de acesta un contur pentagonal care foarte probabil reprezintă acel *Rusiche Schanz*.

Consultând imaginile satelitare și ortofotogramele, asociind cu informațiile hărților, putem observa parțial urmele *Römer Schanz* pe câteva și folosind aplicația Google Earth obținem pentru această fortificație un perimetru de circa 2650 m, din care *Römer Schanz* cu o lungime de circa 1159 m și o suprafață a fortificației de circa 33.6 ha (Fig. 7).



Fig. 7. Imagini satelitare și aeriene ale arealului fortificațiilor de la Sprâncenata; Google Earth 9/2011 și [https://earthexplorer.usgs.gov/DeclassifiedData/Declass1\(1996\)USGSDS1104-2155DA031_d.](https://earthexplorer.usgs.gov/DeclassifiedData/Declass1(1996)USGSDS1104-2155DA031_d.) / Areal of the fortifications of Sprâncenata; Google Earth 9/2011 and [https://earthexplorer.usgs.gov/DeclassifiedData/Declass1\(1996\)USGSDS1104-2155DA031_d.](https://earthexplorer.usgs.gov/DeclassifiedData/Declass1(1996)USGSDS1104-2155DA031_d.)

O imagine mult mai bună a zonei este de pe fotografiile de spionaj ale CIA⁴⁵, în care apar foarte clar definite cele două obiective.

Consultând repertoriul cartografic și RAN găsim: *Așezarea fortificată Latene de la Sprâncenata – La Cetate, 129059.02 Cod LMI: OT-I-s-B-08507*

⁴⁵ <https://earthexplorer.usgs.gov/>, Declass 1 1996, USGS DS1104-2155DA031_d.

care ... se găsește între satele Viespești și Gâlmele (înglobate în prezent în satul Sprâncenta), de-a lungul drumului DJ 546 Slatina-Turnu Măgurele, între bornele kilometrice 49–51.

Situl este o așezare fortificată dacică amplasată pe un pinten de deal, cu apărare naturală și șanț de apărare de 40 de metri și adânc de 9 metri și val de pământ de 7,5 metri la bază. Cetatea suprapune așezări preistorice Hallstatt, cultura Ferigile, Verbicioara și Boian.

În ceea ce privește datarea, găsim în aceeași sursă de informații: *La Tène (sec. II a. Chr. – sec. I p. Chr.) geto-dacică, așezare Hallstatt târziu, Ferigele așezare Epoca bronzului mijlociu Verbicioara/ IV, așezare Eneolitic timpuriu Boian.*

Această fortificație de mici dimensiuni a fost intens cercetată arheologic la sfârșitul anilor 70 ai secolului trecut⁴⁶.

Observăm că este vorba doar de o mică parte a ceea ce vedem că au constat în teren topografii și ceea ce vedem pe imaginile satelitare.

Credem că sunt necesare noi cercetări arheologice pentru a lămuri această situație.

În cazul celei de a doua fortificații, *Rusiche Schanz* chiar dacă e una de campanie, e bine să o repertoriem, poate în viitor va putea fi valorificată științific și cultural.

Uda Clocociov – Slobozia Mândra, județul Teleorman: pe H3 1791 pe malul stâng al Oltului la nord de *Uda* și la sud de *Ostri* (Fig. 8) avem o reprezentare patrulateră în flancul stâng al unei tabere a trupelor austriece din mai 1790 care destul de probabil reprezintă o fortificație de companie.

Din păcate nu am reușit să identificăm această fortificație pe imaginile satelitare sau aeriene.

Tia Mare, județul Olt⁴⁷: în RAN figurează doar la descriere/observații: *Fortificația este de mici dimensiuni și nu a fost investigată și ca reper: Castrul se află pe malul stâng al Oltului[?], la est de localitatea Tia Mare.*

Ea apare pe H1 1723 (Fig. 9), iar în aceeași zonă apare o fortificare pe H3 1791 cu mai multe detalii care profită de o insulă formată de două brațe active ale Oltului prin care trece un braț fosil pe care e reprezentată localitatea *Tiha*. În

⁴⁶ Preda 1986.

⁴⁷ În Țentea et alii 2021, 78–79 și figurile: 23.2. *Tia Mare, localizarea sitului, poză declasificată satelit Corona 1968 (1103–1058 Fore; May 05, 1968_Center for Advanced Spatial Technologies, University of Arkansas/U.S. Geological Survey); 23.3. Tia Mare, fotografie oblică aeriană, vedere dinspre Nord-Vest (iulie 2010); 23.4. Tia Mare, fotografie oblică aeriană, vedere dinspre Nord-Est (iulie 2010) și mai multe detalii despre cercetările efectuate în zonă.*

sud-estul insulei există un pod peste brațul principal al Oltului iar spre sud-vest sunt marcate trei dreptunghiuri probabil redute.



Fig. 8. Detaliu de pe harta H3 1791 cu o posibilă fortificație de campanie.
/ Detail on H3 1791 with a possible campaign fortification.

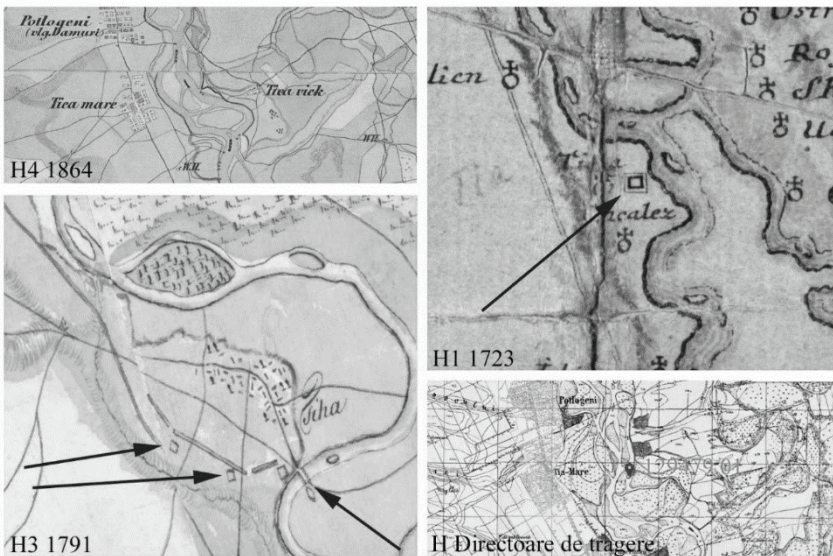


Fig. 9. Detalii pe diferite hărți ale arealului în care e situat Castrul roman de la Tia Mare – Lunca Oltului Cod RAN 129479.01: H1 1723; H3 1791; H4 1864; H Directoare de tragere. / The Roman camp of Tia Mare-Lunca Oltului RAN 129479.01 – details of its location on different maps H1 1723; H3 1791; H4 1864; H – Cannon shouting plans

Refolosirea acestei poziții în timpul războiului austro-turc ne dă un important indiciu asupra importanței acesteia, foarte probabil în antichitate exista un vad și un drum care traversa lunca Oltului de la est spre vest.

Poate ar trebui să reconsiderăm mărimea și importanța acestui castru. Din păcate, se află într-o zonă în care cursul Oltului a modificat major atât prin erodare cât și prin inundare lunca sa, iar construcțiile hidrotehnice moderne au modificat și mai mult aspectul acesteia. Faptul că apare pe prima hartă ne sugerează că era încă clar vizibilă în epocă și chiar dacă nu avem indicii legate de mărimea acesteia, se pare că l-a impresionat destul pe autor astfel încât să o reprezinte.

Pe H4 1864 ea apare cu denumirea *Tiea Viek* și se observă cum cursul major al Oltului se interpune în această perioadă între această localitate și noua localitate Tia Mare.

Slăveni – Gostăvăț – Băbiciu, județul Olt: Inițial am considerat că am putea asocia simbolul *Agger romanus* de la sud de *Slewen* de pe H1 1723 (Fig. 10) cu *Castrul roman de la Slăveni – La Cetate, județul Olt, Cod RAN 127162.03*⁴⁸ cu datare Epoca romană (sec. II–IV) amplasat în interiorul localității, dar el se găsește pe hartă chiar mai la sud de *Gostavez*⁴⁹ [Gostăvățu], cam la mijlocul distanței spre *Babiesul* [Băbiciu] ceea ce ne-a pus un semn de îndoială asupra asocierii.



Fig. 10. Detalii pe diferite hărți ale arealului în care sunt situate fortificațiile de la Slăveni – Gostăvăț – Băbiciu: H1 1723; H2 1790; H3 1791. / Fortifications of Slăveni-Gostăvăț-Băbiciu – details of the location on different maps H1 1723; H2 1790; H3 1791.

⁴⁸ În Țentea *et alii* 2021, 75–77, este prezentat acest castru cu informații actualizate. Există și o minoră eroare legată de codul RAN al castrului care e de fapt cel al așezării civile asociate acestuia la est.

⁴⁹ Localitate care nu apare și în *Registrul tuturor localităților ce se găsesc în harta (Valahiei) din lucrarea lui Schwantz 2017, 204.*

Pe harta H2 1790 care are la bază harta H1 1723 avem trei marcaje cu roșu la *Karacalla* [*Caraca – Karacal – Caracal*] și două simboluri de fortificații ce flanchează la sud-est de Caracal drumul principal de pe malul drept al Oltului, cel din dreapta fiind denumit *Godoka*; presupunem că cineva a marcat astfel o situație legată de războiul de războiul austro-turc știind că armatele austriece au fost prezente la Caracal conform H3 1791 din 20 noiembrie 1789.

Pe de altă parte, pentru ca situația să fie și mai confuză, pe H3 1791, la sud de *Szleveny* (Slăveni) și la nord de *Grozdovestij* [Gostavățu], apare un drept-unghi cu mențiunea *Rusische Schanz*.

Din păcate atât imaginile satelitare cât și ortofotogramele sau fotografiile aeriene de spionaj disponibile în prezent nu ne oferă indicii încă asupra unei fortificații de epocă modernă.

Pe harta H1 1723 nu putem avea reprezentată o fortificație rusească pentru că anterior acestei date nu avem o prezență a armatei ruse în Oltenia. Este probabil una din puținele erori de pe această hartă și considerăm că e probabil ca semnul de *Agger Romanus* să indice în acest caz de fapt *Castrul roman de la Slăveni*.

Pe harta precisă și detaliată H3 1791 avem o reprezentare într-adevăr a unei fortificații rusești construită în perioada 1768–1774 a războiului ruso-turc, mai probabil spre sfârșitul acestuia.

Meterish – Mederis – Meteritsch, Topleț, județul Caraș-Severin, Bahna, județul Mehedinți și cea de la *Woditza*, Ilovița–Gura Văii, județul Mehedinți: Fortificația astfel denumită o regăsim cu numele *Meterish* pe H1 1723 (Fig. 11), cu cel de *Mederis Schantz* pe harta *Timișoara Banat (1769–1772) – Josephinische Landesaufnahme pe H3 1791* și cu cel de *Meteritsch* pe harta *Monarhia habsburgică (1869–1887) – Franzisco-Josephinische Landesaufnahme (1: 25000)* pe culmea Munților Mehedinți la granița actuală dintre localitățile Topleț, județul Caraș-Severin și Ilova, județul Mehedinți și este aproape de intersecția drumului ce urcă de pe Valea Cernei din Banat spre drumul de plai ce urmează traseul de la Vodița din Clisura Dunării de la granița cu Oltenia și duce pe plai spre nord.

Pe harta H1 1723 (Fig. 12) figurează o altă fortificație la nord de *Woditza* [Vodița], pe culmea ce desparte valea râului Bahna la vest și de cea a Marcoprici-ului la est și care controlează la rândul ei un drum de culme care duce spre localitățile de pe cursul superior al Topolniței și de acolo pe la poalele munților spre Tismana și pasul Vâlcan.

Itată cum descrie Schwantz situația tactică de pe Dunăre de la Porțile de Fier: „Despre aceste posibilități și situații s-a informat cât se poate de bine răposatul întru Domnul general Veterani”⁵⁰. „De aceea din motivele deja amintite,

⁵⁰ Feldmareșalul Friedrich von Veterani cca 1650–1695 al armatei imperiale austriece s-a

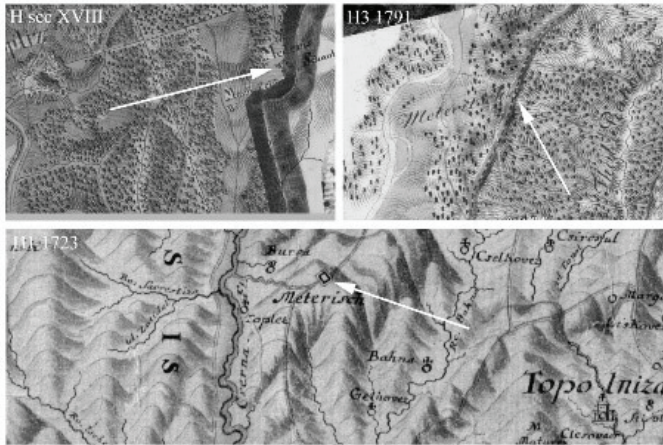


Fig. 11. Detalii pe diferite hărți ale arealului în care e situată fortificația de la Meterișul Tudoran: H1 1723; H sec XVIII; H3 1791. / Fortification of Meterișul Tudoran – details of the location on different maps H1 1723; H 2 18th century; H3 1791.



Fig. 12. Detaliu de pe H1 1723 al arealului în care e situată fortificația de la Woditza. / Fortification of Woditza – detail of the areal of location on H1 1723.

acesta nu a acordat o așa de mare importanță Porții de Fier (Demir Kapu) ca acestui drum, pe care l-a și fortificat în apropiere de Vodița, după cum se poate vedea pe hartă, unde au fost însemnate toate drumurile și potecile pomenite. Din mai multe motive a pus în acel loc un post de pază, pentru că, pe o potecă ce pornește de aici pe marginea pâraului Vodița, trecând pe la Celcovățu și Steticul, se poate ocoli insula Orșova (Ada Kaleh–Orșova Nouă) și defileul dinspre aceasta pe lângă Dunăre, în Cerna. De la Celcovățu o potecă duce pe dealul sau muntele Drevnicul și muntele Brescazi până mai sus de Topleț, de unde coboară spre Cerna, la satul Bâreza și Pecinișca, mergând mai departe

ocupat în special de apărarea Transilvaniei și Banatului, a murit decapitat în urma bătăliei de la Lugoj cu armata otomană condusă de sultanul Mustafa al II-lea.

spre Mehadia, pe care Excelența Sa mai sus pomenită a înzestrat-o de asemenea cu o fortificație la Meterișul Tudoran cum se poate observa pe hartă⁵¹.

Din observațiile lui legate de importanța tactică a acestor poziții nu putem exclude posibilitatea ca și în alte epoci, în antichitate de exemplu, alte fortificații să fi fost construite în această zonă cu același scop; sunt necesare cercetări detaliate în zonă pentru a lămuri aceste două situații.

Fotografiile de spionaj realizate în perioada edificării sistemului hidroenergetic și de navigație de la Porțile de Fier I ne arată că probabil zona în care s-ar putea afla fortificația de la Vodița să fi fost afectată de lucrările de construcție a unor drumuri și a cariere.

Dârvari, județul Mehedinți: Pe H1 1723 (Fig. 13) apar două fortificații una la nord și alta la nord-est de această localitate.

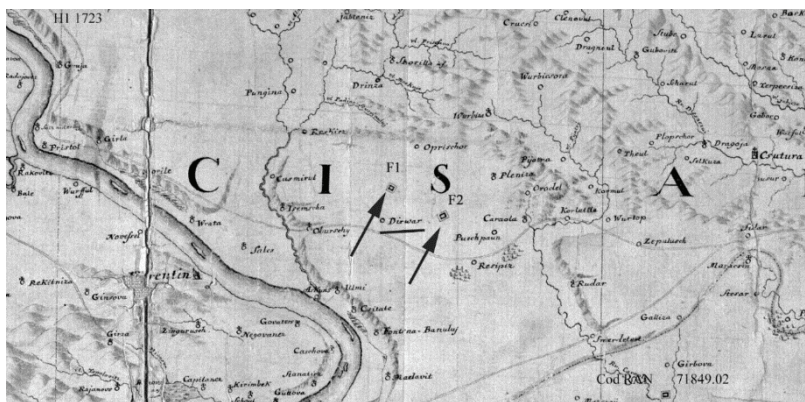


Fig. 13. Detaliu de pe H1 1723 al arealului în care sunt situate cele două fortificații de la Dârvari. / The two fortifications of Dârvari – detail of the areal of location on H1 1723.

În acest areal sunt prezente numeroase structuri pe imaginile satelitare⁵², ceea ce face dificilă asocierea celor figurate pe hartă cu cele din teren.

Presupunem că F1 este cea cu Cod RAN: 111569.01, *Situl arheologic de la Dârvari–Cetățuia: Este o așezare fortificată dacică cu șanț și val de apărare. Are o formă patrulateră, lungimea de 258 și metri și lățimea de 178 de metri. Șanțul de apărare are o lățime de 30 de metri și o adâncime de 1,5 – 2 metri.*

Despre F2 ar fi doi candidați: Cod RAN: 73727.03, *Structura rectangulară de la Castrele Traiane: Este o structură rectangulară neregulată cu o lungime de 204 metri și o lățime de aproximativ 148 de metri. Cel de al doilea candidat*

⁵¹ Schwantz 2017, 143.

⁵² Pătroi 2020b, 27, 29, 33, 57–58.

ar fi situl Cod RAN:111569.03 Structură patrulateră de la Dârvari: Are o formă dreptunghiulară cu lungimea de aproximativ 118 metri și lățimea de aproximativ 102 metri.

Lipovu de Sus – La Cetățue, județul Dolj: Apare pe H1 1723 (Fig.14) la nord de așezarea *Lippou* și la sud de cea de la *Selkuza*.

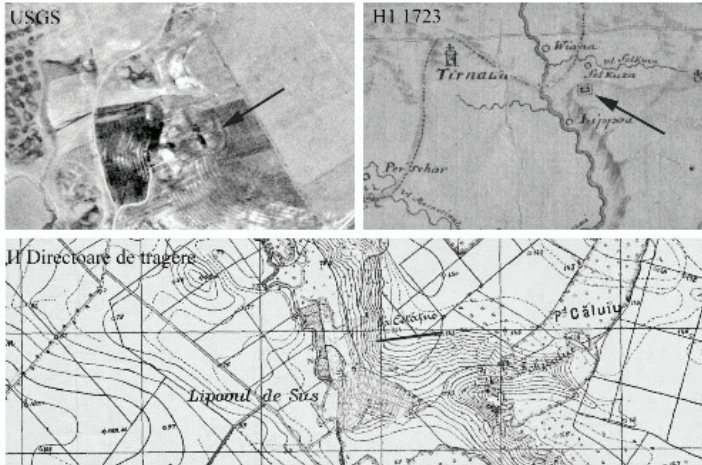


Fig. 14. Detalii de pe H1 1723; H Directoare de tragere; Fotografie [https://earthexplorer.usgs.gov/DeclassifiedData/Declass1\(1996\)USGSDS1104-2155DA030_c](https://earthexplorer.usgs.gov/DeclassifiedData/Declass1(1996)USGSDS1104-2155DA030_c) al arealului în care se află fortificația de la Lipovu de Sus – La Cetățue. / Details on H 1 1723; H Cannon shouting plans; Photo Fotografie [https://earthexplorer.usgs.gov/DeclassifiedData/Declass1\(1996\)USGSDS1104-2155DA030_c](https://earthexplorer.usgs.gov/DeclassifiedData/Declass1(1996)USGSDS1104-2155DA030_c) of the areal of the fortification of Lipovu de Sus-La Cetățue.

Regăsim toponimul *La Cetățue* pe Planurile Directoare de tragere la nord de localitatea Lipovu de Sus.

De asemenea, pe imaginea USGS DS1104-2155DA030_c observăm conturul unui șanț într-o poziție corespunzătoare poziției toponimului de pe Planurile directoare de tragere.

Poziția acestei fortificații permitea controlul spre cursul superior al Desnățuiului.

Lucrările de scarificare efectuate în trecut dar și în prezent pentru amenajarea viilor și livezilor au transformat complet arealul fortificației și ea astăzi nu mai e vizibilă în teren, doar un fragment ceramic descoperit acolo ne face să presupunem că era vorba de o fortificație preistorică.

În acest caz am văzut cum pornind de la H1 1723 și folosindu-ne de o hartă militară românească a planurilor directoare de tragere de la începutul secolului XX cu scara 1:20 000, care în cazul toponimelor nu excludem să aibă

la bază hărți militare mai vechi, ne-a dus la o analiză a unor fotografii de spionaj din anii '60 declassificate de către SUA și disponibile pe site-ul USGS⁵³, care par să confirme existența fortificației figurate pe harta lui Franz Schwantz von Springfels, ceea ce ne face să credem că studiul hărților vechi oferă încă un important izvor de informații care ne pot ajuta în redescoperirea unor importante situri arheologice.

Pe lângă importanta sursă de informații a hărții Olteniei de la 1723 trebuie să o adăugăm și pe cea a textului care o însoțește: „Scurtă explicație și raport despre cele cinci districte ale Valahiei imperiale, adică ale Valahiei de dincoace de Olt, într-o hartă nouă realizată de Friedrich Swantz, căpitan al onorabilului regiment Conte Heister În anul 1723”.

Iată un exemplu în care este menționată o fortificație: urcând de pe partea românească pe sub Muntele Zănoaga (Fig. 15), în apropiere de locul unde românii și-au avut întăritura lor, de amândouă părți ale drumului, sunt văi foarte adânci și sălbatice, care nu pot fi traversate sau ocolite. Din păcate nu am reușit să identificăm această fortificație pe imaginile satelitare.



Fig. 15. Detaliu de pe H1 1723 a drumului prin pasul Vulcan în arealul Muntelui Senoga (Zănoaga). / Road through Vulcan Gorge in the area of the Senoga (Zănoaga) Mountains – detail on H1 1723.

Importanța acestui vechi drum [Șos. Drumul Roman 664] de legătură dintre Oltenia și Țara Hațegului peste muntele Vulcan, cât și a poziției de control al lui în vecinătatea Muntelui Zănoaga e dată și de prezența în imaginile satelitare a numeroase urme de tranșee săpate de armata română în 1916 odată cu intrarea României în primul război mondial.

Revenind la textul din „Descrierea Olteniei la 1723”, ne-a atras atenția următorul fragment legat de incursiunile tătarilor și de drumul acestor nomazi în direcția Banatului: „Venind din Valahia de dincolo de Olt, aceștia treceau întotdeauna Oltul pe la Slatina, mai sus de Brâncoveni, iar de acolo se duceau spre Craiova, unde, din nevoia aflării nutrețului pentru cai se împărțeau în două

⁵³ <https://earthexplorer.usgs.gov/>

cete, dintre care una se îndrepta către Dunăre, către Balta Verde, iar cealaltă o lua pe drumul deja descris, pe la Țânțăreni și Strehaia spre Cerneți, unde se întâlneau din nou. Drumul pe lângă Dunăre, pe care mășăluia cealaltă ceată, ar putea fi cel mai bine păzit și cel mai ușor de apărat în Valea Broscarilor și pe Muntele Curgul, acolo unde munții, pe care i-am pomenit adeseori, se mărginesc cu Dunărea”⁵⁴ (Fig. 16).

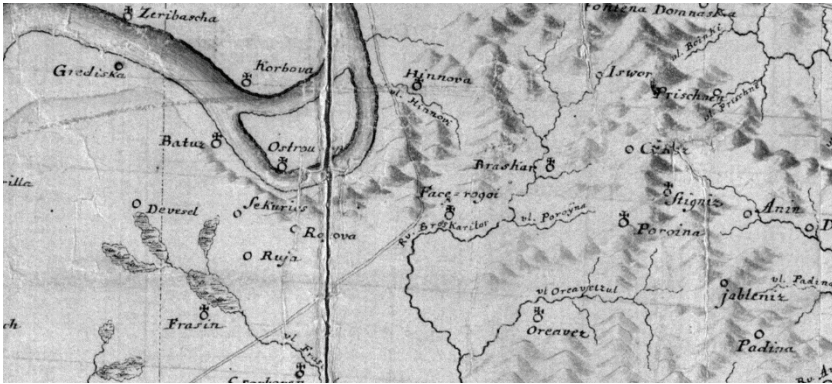


Fig. 16. Detaliu de pe H1 1723 cu Valea Broscarilor. /
The Broscarilor Valley – detail on H 1 1723.

Este foarte probabil ca, începând cu epoca bronzului și migrația indo-europenilor în regiune, nomazii călăreți din aceleași motive ca și tătarii să fi folosit aceleași itinerarii și să fi beneficiat de pășuni și apă în cursul incursiunilor lor spre Câmpia Panonică, iar pe traseul lor să găsim concentrate în anumite puncte favorabile urme ale acestora.

Analiza hărților H3 1791 și H4 1864 ne va duce la mai buna înțelegere a sudului Olteniei prin traseele drumurilor, amplasarea măgurilor ca puncte de reper în o zonă plată, amplasarea fântânilor și importanța acestora în o zonă semiaridă și va evidenția de asemeni arealele în care se puteau dezvolta importante așezări eventual fortificate.

Fără a figura pe vechile hărți, deci nu întrunește criteriile asumate în articolul nostru vom adăuga și o observație legată de Situl arheologic de la Căciulătești – La Schitul Roaba (Fig. 19) Cod RAN72114.01, Cod LMI (Lista Monumentelor Istorice) din 2010 DJ-I-s-B-07882, județul Dolj, unitate administrativă Dobrești, care figurează ca Cetate Epoca bronzului mijlociu Cultura Verbicioara (DJ-I-m-B-07882.02), Fortificație de pământ La Tène geto-dacică (sec. IV–II a. Chr. DJ-I-m-B-07882.01), Schit Epoca medievală (sec. XV–XVI) la care în urma analizei unor imagini USGS și satelitare am ajuns la concluzia

⁵⁴ Schwantz 2017, 156.

existenței unui al treilea val și incinte extinzând suprafața acestuia la 26 de ha cu un perimetru de 2 km.

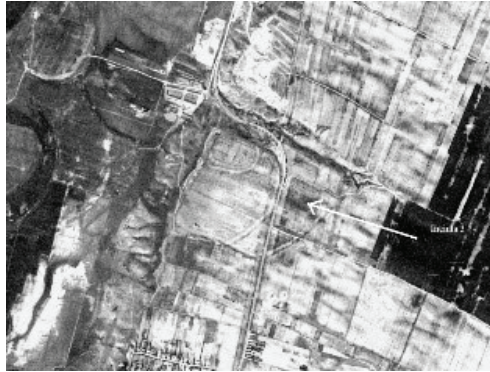


Fig. 17. Detaliu de pe fotografia [https://earthexplorer.usgs.gov/Declassified Data/ Declass 1 \(1996\) DS1104–2155DF026_b](https://earthexplorer.usgs.gov/Declassified%20Data/Declass%201%20(1996)%20DS1104-2155DF026_b) a sitului arheologic de la Căciulești – La Schitul Roaba. / Căciulești-La Schitul Roaba archaeological site – detail from the foto [https://earthexplorer.usgs.gov/Declassified Data/ Declass 1 \(1996\) DS1104–2155DF026_b](https://earthexplorer.usgs.gov/Declassified%20Data/Declass%201%20(1996)%20DS1104-2155DF026_b).

Această fortificație alături de cea de la Sprâncenata și de marea fortificație de la Urzicuța în contextul sfârșitului Epocii Bronzului și începutului Primei epoci a Fierului, cât și a influenței deja recunoscute a culturilor din sud-estul Câmpiei Panonice asupra celor din Oltenia în acea perioadă, prin mărimea lor, numărul de incinte, mărimea valurilor și a șanțurilor au în opinia noastră evidente analogii cu cele din Banat ale lumii Iarcurilor .

BIBLIOGRAFIE

Condurățeanu 2017,

B. Condurățeanu, *Roman Fortresses and sites along the Lower Danube: Reconsidering a nineteenth century source in the light of modern cartography and satellite imagery*, în *Romans in the Middle and Lower Danube Valley: Case Studies in Archaeology, Epigraphy, and History, 1st Century BC – 5th Century AD, British Archaeological Reports International Series 2882*, 2017, 61–82.

Conea 1984,

I. Conea, *Plaiuri Carpatice*, București, 1984.

Dorogostaisky 2018,

L. Dorogostaisky, *Iarcuri 2018 – o imagine a marilor așezări fortificate de la sfârșitul epocii bronzului din sud-estul Câmpiei Panonice*, în *ArheoVest*, VI/2, 2018, 649–666.

Forțiu 2019,

S. Forțiu, *Dubla fortificație medievală de la Chama (Com Sânanndrei, Jud. Timiș)*, în *ArheoVest*, VII/2, 2019, 915–1012.

Hașdeu 1898,

B. P. Hașdeu, *Etymologicum Magnum Romaniae, Dicționarul Limbei Istorice și Poporane a Românilor*, IV, București, 1898.

Lazăr 2014,

S. Lazăr, *Situri arheologice marcate pe harta Stolnicului Constantin Cantacuzino*, în *Anuarul Institutului de Cercetări Socio-Umane „C.S. Nicolăescu-Plopșor”*, 15, 2014, 45–51.

Măndescu 2014,

D. Măndescu, *An almost forgotten old map and the first mentions of some Roman remains on Alutanus and Transalutanus Limites*, în *Ancient linear fortifications on the Lower Danube*, eds. V. Sîrbu, C. Croitoru, Cluj-Napoca, 2014, 77–84.

Măndescu 2016,

D. Măndescu, *Harta Ungariei de Guillaume Delisle (1703) și enigma primei reprezentări cartografice a limesului transalutan*, în *Arheologia peisajului și frontiera romană*, ed. E. S. Teodor, Târgoviște, 2016, 201–208.

Micle, Hegyi 2017,

D. Micle, A. Hegyi, *Beyond the Maps. About a Forgotten Fort: Dobra Schantz/ Nuovo Fortino*, în *TR*, 26/1, 2017, 205–218.

Pătroi 2020a,

N. C. Pătroi, *Brazda lui Novac în Oltenia. Tronsonul de nord*, Drobeta Turnu Severin, 2020.

Pătroi 2020b,

N. C. Pătroi, *Noi informații despre siturile eneolitice din Câmpia Băileștiului și o primă repertoriere a structurilor circulare prezente în partea de sud-vest a regiunii Oltenia*, în *Oltenia*, XXVII, 2020, 7–87.

Pătroi 2022,

N. C. Pătroi, *Meterezele de pe teritoriul jud. Mehedinți*, în *Litua*, XXIV, 2022, 103–120.

Popescu-Spineni 1978,

M. Popescu-Spineni, *România în izvoare geografice și cartografice. Din antichitate până în pragul veacului nostru*, București, 1978.

Preda 1986,

C. Preda, *Geto-dacii din bazinul Oltului inferior. Dava de la Sprâncenata*, București, 1986.

Schwantz 2017,

F. Schwantz von Springfels, *Descrierea Olteniei la 1723*, Brăila, 2017.

Țentea et alii 2021,

O. Țentea, F. Matei-Popescu, V. Călina, *Frontiera romană din Dacia Inferior. O trecere în revistă și o actualizare*, în *CerArh(CA)*, 28/1, 2021, 9–90.

Sófalvi 2016,

A. Sófalvi, *Vöröstorony várjai*, în *Várak, kastélyok, templomok*, Évkönyv 12, Budapest, 2016, 22–26.

Toșa-Turdeanu 1975,

A. Toșa-Turdeanu, *Oltenia: Geografie istorică în hărțile secolului XVIII*, Craiova, 1975.

THE UNRECOGNIZED FORTIFICATIONS ON THE OLD MAPS OF OLTENIA. A NON-INVASIVE ARCHAEOLOGICAL SURVEY CONCERNING THEM

Abstract

The article proposes to analyze four old maps: the one contained in the work *Description Oltenia in 1723* by Franz Schwantz von Springfels; of Banat and Wallachia probably built in 1790; the so-called Little and Great Wallachia built around 1791 and southern Romania in 1864 in terms of mentioning some archeological sites, in most cases being fortified settlements, in order to check if they are listed in the database of the National Archaeological Repertory (RAN) of the National Institute of Cultural Heritage of Romania (CIMEC).

To this analysis we have added that of satellite images and other maps to identify these sites or to add new information related to their size, shape, surface, number of their premises.

Old maps often have a wealth of additional data. In the case of maps showing military operations, they indicate the location of camps and campaign or siege fortifications, the position of old streams, fords, bridges, ports and old roads that are not used today, the sources of water in semi-arid areas, thus indicating possible favorable locations of old fortifications.

They also show us the areas of swamps, sands, pastures and forests creating an image closer to the appearance of the region from distant historical periods.

The first of these maps contains the location of only less than 22 archeological sites. Following the analysis, we identified a total of 16 objectives from the four maps present in the RAN.

We called a number of 17 targets unrecognized because they do not appear in the RAN or have features in addition to those currently known such as the number of enclosures and the area and were analyzed in the article.

Once again, the importance of studying old maps in association with the study of satellite imagery is proving to be important.