

**DOUĂ FIBULE CU RESORT BILATERAL MARE ȘI COARDA ÎNFĂȘURATĂ DE ARC,
PROVENIND DIN AȘEZAREA DACICĂ DE LA ARDEU, COM. BALȘA,
(JUD. HUNEDOARA)**

Iosif Vasile FERENCZ

Muzeul Civilizației Dacice și Romane, Deva.

SUMMARY: Two fibulas with big bilateral spring and the string wrapped on arc coming from the Dacian settlement from Ardeu, com Balșa, Hunedoara county.

1. *Geographical position*

Ardeu village, a small locality, is placed in south-western prt of Transylvania, in Apuseni Mountains(Pl.I).

2. *Few guid marks for a history of researches*

The antiquities found on Cetateaua and Judele, first attested at the end of 20th Century (1888) by Teglas Gabor¹⁰ produced an interest among researchers. We shall not insist on this topic because it has been broached by us in a recent paper¹¹.

3. *The pieces*

The first one (Pl. IV, 2), made by iron, has been discovered on the T III place (Pl. II). The second one (Pl. IV, 1), made by bronze, has been discovered on the T II (Pl. II) in 2001.

4. *Typological point of view*

Both of them are belonging to the Rustoiu 10th type. The first to the „a” variant and the second to the „c” one, and the place where there was made is placed in Moldavia, on the Siret Valey. The cronological usage time is placed in the first century A.D.

5. *Conclusions*

This two pieces indicates some economical relationships between two geographical areas.

1. *Încadrarea geografică*

Satul Ardeu situat în sud-vestul Transilvaniei, la nord de râul Mureș, în Munții Metaliferi (Pl. I), este o mică localitate, atestată documentar pentru prima dată în anul 1509¹. Comunitatea locală, care astăzi întrunește un număr mic de membri, s-a îndeletnicit cu creșterea animalelor, cu agricultura, atât cât le permitea terenul de munte, accidentat, precum și cu realizarea varului prin arderea pietrei de calcar. Plasat pe unul dintre drumurile care unește valea Mureșului de arealul bogat în metale prețioase, este bine așezat între două „praguri” și practic înconjurat de înălțimi. Intrarea în sat, în partea sudică este străjuită de „Cetățuia” sau „Cetățeaua” (Pl. II)², un deal alcătuit din calcare jurasice, din păcate distrus în parte datorită activității de exploatare a pietrei (Fig. 1)³.

¹ Suciu 1966, p. 43.

² Planul topografic a fost realizat de Maria Magdalena Duțescu de la S.C Domain S.R.L.

³ În prezent, Cariera de calcar de la Ardeu este încă administrată de către Direcția Județeană a Drumurilor R.A. - Hunedoara. Activitatea de exploatare a fost sistată din anul 2002, cu toate acestea, managerii instalați pe criterii politice în fruntea Direcției, pe rand, de către conducerea PSD și apoi PNL, a Consiliului Județean Hunedoara au intenționat reluarea exploatării, fără să țină cont de prevederile legilor 378/2001 și 422/2001. În urma protestelor repetate ale unor specialiști și a avizelor nefavorabile din partea Ministerului Culturii, s-a ajuns la presiuni și amenințări repetate. În anul 2006, în urma protestelor repetate ale reprezentanților societății civile s-a hotărât abandonarea acestui punct de lucru. Mulțumim și pe această cale doamnei deputat Ionica Popescu și presei hunedorene, pentru atitudinea civică de care au dat dovadă.



Fig. 1. Dealul „Cetățuie” vedere dinspre est.

Dealul are o suprafață de 34.530 m² (conform C. F. nr. 1/ localitatea Ardeu, Nr. Topo 1568) și prezintă abrupturi inaccesibile pe versanții de nord și vest, ele constituind premise pentru o bună apărare a unor structuri de locuire amenajate în locul respectiv. Ceva mai lină spre est, panta se termină într-un platou cunoscut sub numele de *Judele* sau *Dealul Judelui*. Pe acest platou și pe versanții sudici, precum și pe malul Apei Ardeului, la sud de „Cetățuie”, a fost localizată așezarea dacică⁴, precum și așezările din epoca bronzului și eneolitic⁵. „Cetățeaua” este un punct care oferă o perspectivă până în Valea Mureșului și dincolo de ea, spre Munții Șureanu (Fig. 2). Amplasamentul dealului, barează practic accesul spre și dinspre Munții Apuseni, mai exact spre zonele bogate în minereuri conținând metale prețioase⁶. Noi considerăm că cel puțin în Epoca Regatului drumul trecea prin apropierea „Cetățuiei”, acesta fiind și motivul pentru care s-a dezvoltat așezarea și a fost ridicată cetatea pe teritoriul de astăzi al satului Ardeu⁷. În același mod poate fi interpretată situația cetății dacice de la Piatra Craivii⁸

De asemenea, credem că este foarte posibil ca și în timpul stăpânirii romane drumul să fi urmat aceeași cale. Un argument în plus, în direcția susținerii acestei ipoteze, poate să îl constituie prezența unor materiale arheologice care indică o locuire a dealului în perioada care a urmat retragerii administrației și armatei romane din provincia Dacia⁹. Cercetările viitoare într-o zonă aflată mai puțin în atenția cercetătorilor, până acum, vor aduce răspunsuri și la această întrebare.

⁴ Bodó - Ferencz 2004, p. 151.

⁵ Pescaru et alii 2002, p. 41-43; Ferencz et alii 2004, p. 43-45.

⁶ Deși urmele de locuire și mai ales dovezile directe privind exploatarea aurului și argintului în epoca Regatului Dac lipsesc aproape cu desăvârșire, există unele indicii în această direcție: vezi Rustoiu 1996, p. 32; Iaroslavschi 1997, p. 16-19. Odată cu demararea Proiectului Național de cercetare la Roșia Montană, în timpul cercetărilor efectuate în galeriile din Masivul Cărnic, cunoscute ca romane, au fost descoperite dovezi ale exploatării metalelor prețioase și în perioada pre-romană, vezi: Cauuet și colab 2003, p. 261. În urma extinderii cercetărilor la suprafață nu ar fi exclus să apară noi dovezi în această direcție.

⁷ Bodó - Ferencz 2004, p. 154.

⁸ Glodariu 1983, p. 95; Bodó - Ferencz 2004, p. 154.

⁹ Ferencz et alii. 2003, p. 41; Ferencz, Țuțuianu 2006.

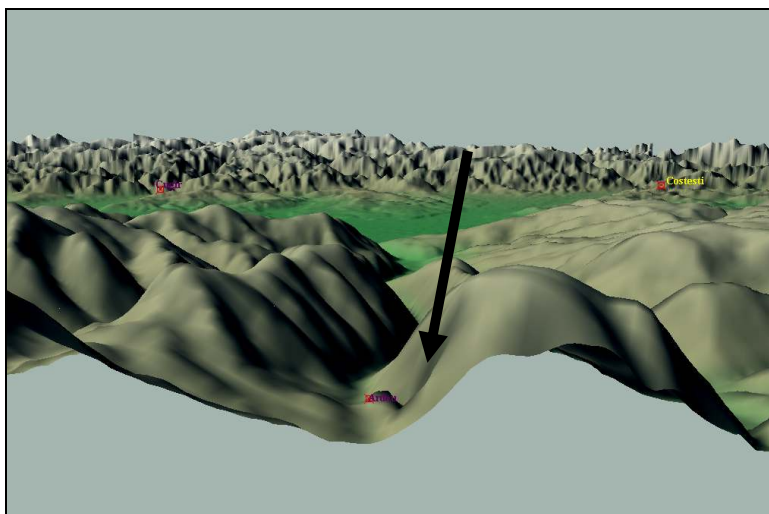


Fig. 2. Zona în care se află cetățuia de la Ardeu, vedere dinspre nord.
Săgeata indică Dealul „Cetățuie”.

Drumul județean DJ 705, care face legătura între localitățile Geoagiu și Balșa, și apoi spre Zlatna, trece astăzi prin apropierea acestei înălțimi și caracteristicile geo-morfologice al terenului credem că reprezintă un motiv în plus care ne face să credem că și în antichitate străbătea un traseu asemănător, prin vecinătatea sa.

2. Unele repere pentru un istoric al cercetărilor

Antichitățile de pe dealul „Cetățuie” și de pe Judele, atestate pentru întâia oară la sfârșitul secolului al XIX-lea (1888) de Téglás Gábor¹⁰, au stârnit interesul mai multor cercetători. Nu vom insista în acest cadru asupra acestui subiect, deoarece a fost abordat de noi într-o lucrare apărută recent¹¹, dorim totuși să menționăm că la începutul deceniului opt al secolului XX, au fost întreprinse primele săpături sistematice, a căror rezultate au fost prezentate doar succint¹². Între anii 2001 și 2004, Muzeul Civilizației Dacice și Romane din Deva a reluat cercetarea sitului, în campaniile din anii 2001 și 2002, sub forma unor săpături de salvare, finanțate de către Direcția Județeană a Drumurilor, R. A.¹³ și în anii 2003 și 2004 sub forma săpăturilor sistematice, finanțate de către Universitatea „1 Decembrie 1918 din Alba Iulia și respectiv, de către Ministerul Culturii și Cultelor¹⁴.

În ultimii ani au fost publicate unele piese deosebite¹⁵ și s-a încercat încadrarea cronologică a locuirii dacice și prezentarea principalelor aspecte legate de habitatul din cea de a doua epocă a fierului la Ardeu¹⁶. Deasemenea, imaginea sitului a fost promovată printr-o suită de comunicări susținute la diferite manifestări științifice¹⁷.

3. Descrierea pieselor

Piesele care fac obiectul comunicării noastre au fost descoperite la poalele dealului, ele provin, deci, din așezare. Este vorba despre două *fibule cu resort bilateral mare și coarda înfășurată pe după arc*.

¹⁰ Téglás 1888, p. 134 - 138

¹¹ Ferencz 2005, p. 99-100.

¹² Nemoianu - Andrițoiu 1975, p. 181-190.

¹³ Pescaru et alii 2002, p. 41-43; Ferencz et alii 2003, p. 40-42.

¹⁴ Ferencz et alii 2004, 43-45; Ferencz et alii 2005, p. 56-57.

¹⁵ Ferencz 2003, p. 99-112; Ferencz - Bodó 2003a, p. 20-21; Ferencz 2006a.

¹⁶ Bodó - Ferencz 2004.

¹⁷ Ferencz - Bodó 2002; Ferencz - Bodó 2003b; Ferencz 2004; Ferencz 2005; Ferencz - Bodó 2005a; Ferencz - Bodó 2005b; Ferencz 2006b; Ferencz 2006c; Ferencz - Țuțuianu 2006.

1. Primul exemplar a fost descoperit în zona numită de noi noi: terasa a III-a¹⁸ (Pl. II). De fapt, este vorba de unul dintre drumurile practicate în vederea exploatării materialului calcaros, pe versantul sudic al dealului „Cetățuie”, al cărui taluz am încercat să îl îndreptăm. A rezultat un profil orientat pe direcția N-S, cu o lungime de 30 m, a cărui verticală spre N, depășește patru metri. Straturile rezultate în urma activității umane, în antichitate, aparțin mai multor epoci (perioadei de tranziție de la eneolitic la epoca bronzului, epocii bronzului și epocii Regatului Dac)¹⁹. Din păcate, activitatea intensă a căutătorilor de comori ne-a privat de posibilitatea desenării acestui profil (Pl. III, 1-2).

Fibula (Pl. IV, 1) a fost găsită în pământul scurs de pe panta dealului, înaintea începerii săpăturilor. Este confecționată din fier și se păstrează aproape în întregime. Resortul, deși oxidat, se păstrează suficient de bine pentru a ne permite încadrarea tipologică. Ceea ce se poate cu ușurință observa este numărul mare de spire, chiar dacă nu putem preciza numărul lor. Coarda se păstrează bine, asemenea arcului, în jurul căruia este înfășurată. Portagrafa, are formă triunghiulară și este ajurată. Partea componentă care lipsește este acul (agrafa), dar din punct de vedere tipologic, aceasta nu are relevanță.

2. Cea de a doua piesă (Pl. IV.2) a fost descoperită, de asemenea, la poalele dealului, cu ocazia sondării unei terase situate în partea de NE a Cetățuiei (Pl. II). Unitatea de cercetare, cu dimensiunile de 2x10 m a fost notată S2, materialele arheologice descoperite în acest loc au fost numeroase și variate²⁰.

Fibula este confecționată dintr-un singur fir de sârmă de bronz și se păstrează în întregime. Resortul bilateral este format din 2x14 spire, iar coarda se păstrează în întregime, chiar dacă este ruptă în locul în care se înfășurată de arc. Arcul este ornamentat cu trei incizii în locul unde se lățește pentru a forma port-agrafa. Acest ultim element descris are aspect de „teacă”. Acul (agrafa) se păstrează în întregime, dar este îndoit, cu toate acestea se sprijină și acum pe port-agrafa.

4. Încadrarea tipologică

Prima dintre cele două fibule se încadrează în Tipul 10, varianta a, în cadrul tipologiei stabilite de Aurel Rustoiu. Piese de acest fel se găsesc în număr mare în așezările de pe Siret (Poiana, Răcățău, Brad)²¹, dar și în Muntenia (Popești, Ocnița, București)²². Nu lipsesc nici din Transilvania (Sighișoara, Craiva, Arpașu de Sus)²³ și Banat (Remetea Mare)²⁴. Din zone aflate în afara spațiului locuit de daci și geți se găsesc puține exemplare (o fibulă la Zemplin și alta în Germania²⁵).

Cel de al doilea exemplar este specific variantei c din cadrul aceluiași tip, 10, stabilit de cercetătorul clujean și este, după câte cunoaștem, prima piesă de acest fel descoperită în Transilvania. Fibule aparținând acestei variante sunt specifice numai așezărilor de pe Siret²⁶. Într-o etapă ulterioară, ele se regăsesc, chiar dacă în număr mic, în mediu roman, în intervalul de timp în care a funcționat provincia Dacia. Un exemplu de asemenea piesă îl constituie exemplarul descoperit la Locusteni²⁷.

În ceea ce privește aspectul cronologic, putem spune că fibulele de tip 10 a sunt datate într-

¹⁸ În campania desfășurată în vara anului 2001, cercetările, cu caracter de salvare, au avut ca obiectiv principal evaluarea potențialului arheologic al sitului. Din acest motiv, investigațiile au vizat trei puncte distincte. Primul, situat pe platoul superior al dealului, a fost notat de noi TI, al doilea, la baza dealului, spre est, în apropiere de Dealul Judelui, numit TII. Cel de al treilea amplasament al investigațiilor este situat pe panta sudică, într-un loc în care se găsește unul dintre drumurile practicate în vederea exploatării materialului calcaros. Pescaru et alii 2002.

¹⁹ Pescaru et alii 2002, p. 41-43.

²⁰ Pescaru et alii 2002, p. 41-43.

²¹ Rustoiu 1997, p. 43, cu bibliografia.

²² Rustoiu 1997, p. 43.

²³ Rustoiu 1997, p. 43.

²⁴ Rustoiu 1997, p. 43.

²⁵ Rustoiu 1997, p. 43.

²⁶ Rustoiu 1997, p. 43.

²⁷ Rustoiu 1997, p. 43.

un interval cronologic cuprins între sfârșitul secolului I a. Chr. și mijlocul secolului următor, ori poate, până în cel de al treilea sfert al secolului II d. Chr. Cele încadrate în tipul 10 c se datează începând cu cel de al treilea sfert al secolului I d. Chr., continuând să fie utilizate și în secolul al II-lea al erei creștine.

Numărul mare al agrafelor încadrate în tipul 10, descoperite în așezările din Moldova, în comparație cu exemplarele similare provenind din alte regiuni, coroborat și cu prezența la răsărit de Carpați a tuturor variantelor acestui tip (așa cum remarcam, piesa aparținând variantei c de la Ardeu este singulară până în prezent în Transilvania), duce la concluzia că ele au fost create în acest spațiu²⁸.

Aurel Rustoiu, analizând într-un studiu apărut recent „grupa răsăriteană a podoabelor dacice” observa că fibulele de tip 10, alături de fibulele-linguriță cu ornamente zoomorfe și/sau perle de sticlă, fibulele puternic profilate de tip oriental, cerceii cu un capăt conic, cei ornamentați zoomorf și aceia prevăzuți cu spirale, fac parte din categoria podoabelor specifice arealului moldav. Garniturile vestimentare ale acestei grupe sunt completate cu unele piese având o arie de difuziune mai largă (brățări și verigi cu capetele petrecute și înfășurate, pandantive toporaș, în formă de bară, ori cele în formă de căldărușă)²⁹.

Aceste tipuri de piese au putut fi realizate în ateliere care au funcționat în Dacia răsăriteană. Astfel de ateliere au fost documentate la Grădiștea, Barboși, Răcătău, Brad sau la Poiana³⁰. Stațiunile arheologice enumerate au avut în antichitate și calitatea de centre comerciale, al căror produse au fost comercializate la distanțe mari. Poate că acesta este și motivul pentru care au fost atrași meșteri străini pentru a-și desfășura activitatea în unele centre (la Poiana, tehnica de realizare a unor fibule ilustrează activitatea unor artizani din Noricum sau Panonia)³¹.

5. Concluzii

Cetatea dacică de la Ardeu, este situată, așa cum menționam în debutul acestei lucrări, pe drumul care leagă Valea Mureșului, de zona bogată în metale prețioase, din Munții Apuseni. În același timp, s-a văzut că drumul cel mai scurt între cetățile dacice din Munții Șureanu trecea cu foarte mare probabilitate pe lângă dealul „Cetățuie”(Pl. I). Este amplasată pe culmea unui deal care domină Valea Ardeului, controlând, practic, accesul spre și dinspre zona montană (Fig. 2). De fapt drumurile de acces dinspre Valea Mureșului spre Munții Apuseni erau controlate de fortificații precum cea de la Piatra Craivii sau Inuri³².

Cetatea Dacică de la Piatra Craivii, care domina tot o cale de acces spre Apuseni îndeplinea aceleași rosturi. Poziția acestui obiectiv a condus la dezvoltarea sa ca centru meșteșugăresc și comercial³³. Un argument în direcția schimburilor comerciale la mari distanțe îl constituie cantitatea mare de importuri din regiuni diferite (spațiul scordisc, lumea romană, etc). Podoabele și piesele de port specifice arealului est-carpatic, descoperite la Piatra Craivii sau în alte centre dacice, în număr mare, documentează aceste schimburi³⁴.

La Ardeu, locuirea dacică este deocamdată puțin cunoscută, însă unele aspecte care indică importanța economică a stațiunii în epoca Regatului Dac, încep să se contureze, dacă ținem cont de obiectele arheologice care apar an de an și de contextele lor. Pe aceste coordonate trebuie menționată prezența unui meșter bronzier, documentată arheologic prin unele obiecte descoperite în campaniile din anii 2001 și 2002. Ne referim la un exemplar de fibulă aflată în curs de prelucrare, și de alte materiale arheologice – dovezi ale confecționării unor agrafe filiforme și ale altor operațiuni specifice acestei meserii, practicate în acest loc³⁵. Lor li se adaugă și informațiile obținute de la localnici privind distrugerea unor cuptoare cu ocazia lucrărilor de la carieră. Acestea

²⁸ Rustoiu 1997, p. 43.

²⁹ Rustoiu 2002a, p. 199-200; Rustoiu 2002b, p. 109.

³⁰ Rustoiu 2002a, p. 200; Rustoiu 2002b, p. 110.

³¹ Rustoiu 1997, p. 25-26.

³² Plantos, Popa 2004, p. 80.

³³ Rustoiu 2002a, p. 200-2001; Rustoiu 2002b, p. 110.

³⁴ Rustoiu 2002a, p. 109-2001; Rustoiu 2002b, p. 109-112.

³⁵ Ferencz, Bodó 2003a, p. 20-21.

fac posibilă presupunerea unei activități metalurgice care exploata, poate, resursele de minereuri din zonă³⁶.

Deși aflate la început, cercetările de la Ardeu aduc indicii în direcția angrenării stațiunii, în antichitate, într-o activitate comercială intensă, documentată de o cantitate mare de artefacte, provenind din zone aflate la mare distanță (spațiul scordisc, lumea romană, etc).

BIBLIOGRAFIE / BIBLIOGRAPHY

- Bodó - Ferencz 2004 C. Bodó, I. V. Ferencz, *Câteva considerații privind fortificația și așezarea dacică de la Ardeu (com Balșa), jud. Hunedoara*, în *Istros*, XI.
- Cauuet et alii 2003 B Cauuet, C. Assoun, G. Bonnamour, R. Carré, A. Constans, C. Dubois, J. Girard, E. Guilini, Th. Moindrot, G. Thiery, Ch. Vialaron, B. Benea, S. Faur, N. Feier, L. Ghergari, N. Groza, C. Ionescu, C. Tămaș, E. Kammenthaler, G. Lehrberger, Vl. Ruttner, R. Pavel, *Roșia Montană, com. Roșia Montană, jud. Alba, punct Masivul Cârnic – raport arheologic*, în CCA, campania 2002, Covasna 2003.
- Ferencz - Bodó 2002 I. V. Ferencz, C. Bodó, *Considerații privind factorii care au influențat apariția și dezvoltarea cetății și așezării dacice de la Ardeu, com. Balșa, jud. Hunedoara comunicare susținută în cadrul celui de-al VIII-lea colocviu național al Catedrei de istorie antică și arheologie*, din cadrul Facultății de Istorie și Arheologie a Universității „Babeș-Bolyai” din Cluj-Napoca, cu tema: *Căi de comunicație și habitat în Dacia*, Cluj-Napoca 6-7 decembrie 2002.
- Ferencz 2003 I. V. Ferencz, *Două fibule deteriorate descoperite la Ardeu (Com Balșa, jud. Hunedoara)*, în *Sargetia*, XXXI, 2003.
- Ferencz - Bodó 2003a V. Ferencz, C. Bodó *Über eine in Ardeu (gem. Balșa, kr. Hunedoara, Rumänien) entdeckte unvollendete fibel*, în *Instrumentum*, 18, 2, 2003.
- Ferencz - Bodó 2003b V. Ferencz, C. Bodó, *Fibulele descoperite la Ardeu, com. Balșa, jud. Hunedoara, comunicare susținută la Simpozionul C. Daicoviciu, H. Daicoviciu, M. Gumă – In memoriam*, Caransebeș, 30-31 octombrie 2003.
- Ferencz et alii 2003 V. Ferencz, M. Căstăian, C. Bodó, C. I. Popa, Șt. Andrei, R. Stăncescu, *Ardeu, com Balșa, jud. Hunedoara, punct Cetățeaua în CCA, Campania 2002*, Covasna 2003.
- Ferencz 2004 I. V. Ferencz, *Unele precizări privind sfârșitul fortificației de la Ardeu comunicare susținută la Sesiunea de comunicări științifice Milenii tezaurizate – creație și spiritualitate*, Buzău 01-02 iulie 2004.
- Ferencz et alii 2004 I. V. Ferencz, M. Căstăian, C. Bodó, C. I. Popa, Șt. Andrei, R. Stăncescu, *Ardeu, com Balșa, jud.*

³⁶ Ferencz, Bodó 2003a, p. 21.

- Hunedoara, punct Cetățuie (Cetățeaua) în CCA, Campania 2003, Cluj-Napoca 2004.
- Ferencz 2005 I. V. Ferencz, *Un opaiț roman descoperit în cetatea dacică de la Ardeu, comuna Balșa, județul Hunedoara* comunicare susținută la sesiunea de comunicări științifice *Ecosinteze și etnosinteze carpatine*, Pitești 27-28 octombrie 2005.
- Ferencz - Bodó 2005a I. V. Ferencz, C. Bodó, *Cetățuia dacică de la Ardeu* comunicare susținută la Simpozionul: *Civilizația dacică în sud-vestul Transilvaniei*, Alba Iulia, 4-5 iunie 2005.
- Ferencz - Bodó 2005b I. V. Ferencz, C. Bodó, *Descoperiri dacice la Ardeu, com. Balșa, jud. Hunedoara*, comunicare susținută la Simpozionul „*Permanență și continuitate în spațiul cultural hunedorean*”, Hunedoara, 2005.
- Ferencz – 2005 I. V. Ferencz *Ardeu, com Balșa, jud. Hunedoara, punct Cetățuie în CCA, Campania 2004*, Jupiter-Mangalia, 2005.
- Ferencz 2006a I. V. Ferencz, *On a Roman lamp discovered in the Dacian fortress from Ardeu, Hunedoara county, Romania*, în vol. *Fontes Historiae. Studia in honorem Demetrii Protase*, Bistrița, 2005.
- Ferencz 2006b I. V. Ferencz, *Materiale de construcție folosite la construcțiile de pe acropola cetății dacice de la Ardeu*, comunicare susținută la Simpozionul național Decebal 106-2006, Alba Iulia, 2006.
- Ferencz 2006c I. V. Ferencz, *Monumente istorice, ansambluri și situri arheologice „agresate fizic” în județul Hunedoara. Studiu de caz: cetatea dacică de la Ardeu (com. Balșa)*, comunicare susținută în cadrul Conferinței internaționale *Combaterea criminalității contra patrimoniului cultural național. Perspective europene în lupta împotriva traficului cu bunuri culturale*, Alba Iulia, 2006.
- Ferencz - Țuțuianu 2006 I. V. Ferencz, C. D. Țuțuianu, *Pinteni descoperiți la Ardeu, com. Balșa (jud. Hunedoara)*, comunicare susținută la Sesiunea științifică anuală a Muzeului Civilizației Dacice și Romane Deva, 2005. Glodariu 1983 I. Glodariu, *Arhitectura dacilor –civilă și militară (sec. II î.e.n. – I e.n.)*, Cluj-Napoca, 1983.
- Iaroslavschi 1997 E. Iaroslavschi, *Tehnica la daci*, Cluj-Napoca 1997.
- Nemoianu - Andrițoiu 1975 L. Nemoianu, I. Andrițoiu, *Sondajul arheologic de la Ardeu, com. Balșa, jud. Hunedoara*, în *Cercetări arheologice*, 1.
- Pescaru et alii 2002 A. Pescaru, C. Bodó, M. Căstăian, I. V. Ferencz, *Ardeu, com Balșa, jud. Hunedoara, punct Cetățeaua în CCA, Campania 2001*, Buziaș, 2002.
- Plantos - Popa 2004 C. Plantos, C. I. Popa, *Noi precizări asupra locuirilor dacice de la Inuri-„Piatra cu Stânjenu” și împrejurimi*, în *Patrimonium Apulense*, IV, 2004.

Rustoiu 1996	A. Rustoiu, <i>Metalurgia bronzului la daci (sec. II. Î. Chr. – I. d. Chr) Tehnici, ateliere și produse de bronz</i> , București, 1996.
Rustoiu 1997	A. Rustoiu, <i>Fibulele din Dacia preromană (sec. II î.e.n. – I e.n.)</i> , București, 1997.
Rustoiu 2002a	A. Rustoiu, <i>Die Östliche gruppe des Dakischen schmucks (Eine untersuchung bezüglich der interregionalen beziehungen im Vorrömischen Dakien im 1 JH. V. Chr. – 1 JH. N. Chr.)</i> , în vol. <i>Interregionale und kulturelle beziehungen im Karpatenraum (2. Jahrtausend V. Chr. – 1 Jahrtausend N. Chr.)</i> , Cluj-Napoca 2002.
Rustoiu 2002b	A. Rustoiu, <i>Războinici și artizani de prestigiu în Dacia Preromană</i> , Cluj-Napoca, 2002.
Suciu 1966	C. Suciu, <i>Dicționar istoric al localităților din Transilvania</i> , București, 1966.
Téglas 1888	G. Téglas, <i>Újabb barlangok az erdélyrészi Érczhegység övéből, în Matematikai és természettudományi Közlemények, XIII.</i> , Budapest, 1888.

LISTA ILUSTRĂȚIEI / ILLUSTRATIONS

Fig. 1 Dealul „Cetățuie” vedere dinspre est. „Cetățuie” Hill, eastern view.

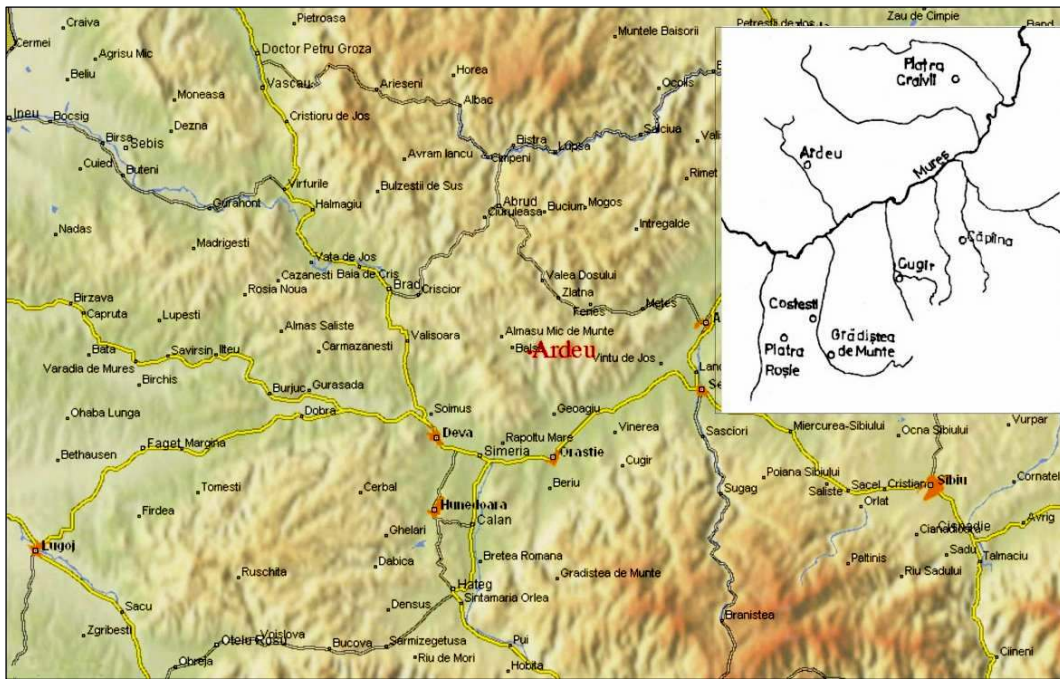
Fig. 2 Zona în care se află cetățuia de la Ardeu, vedere dinspre nord. Săgeata indică Dealul „Cetățuie”. Ardeu area, North view. The arrow shows „Cetățuie Hill”.

Pl. I Localizarea satului Ardeu. Ardeu-„Cetățuie” site.

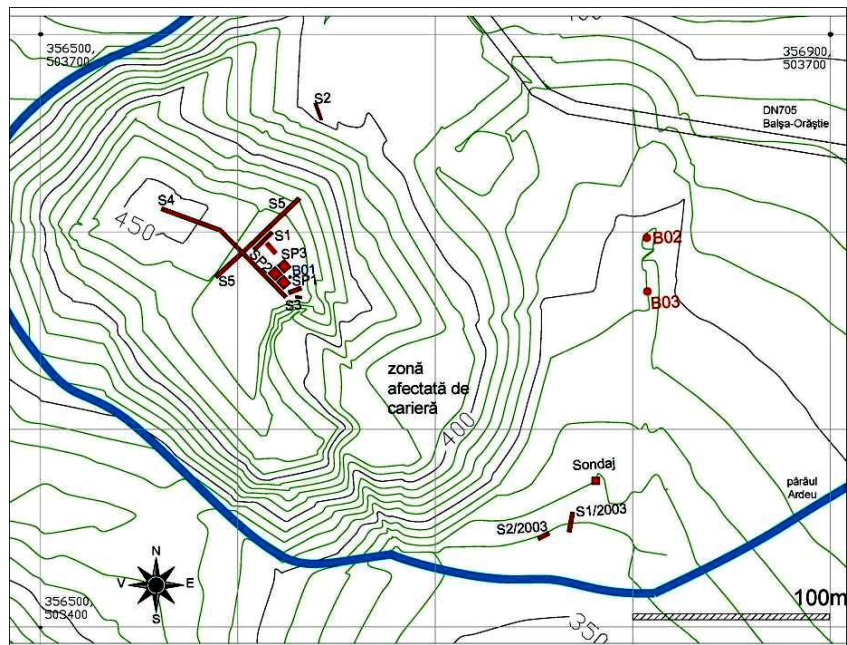
Pl. II Cetățuia de la Ardeu. The fortification of Ardeu.

Pl. III Săpături la Ardeu, în locul numit de noi T III . 1. în timpul cercetărilor; 2. adupă intervenția căutătorilor de comori. Pl. III Excavations at Ardeu, in T III place. 1. During excavations; 2. After tresures hunter’ intervention.

Pl. IV Cele două fibule. The two fibulas.



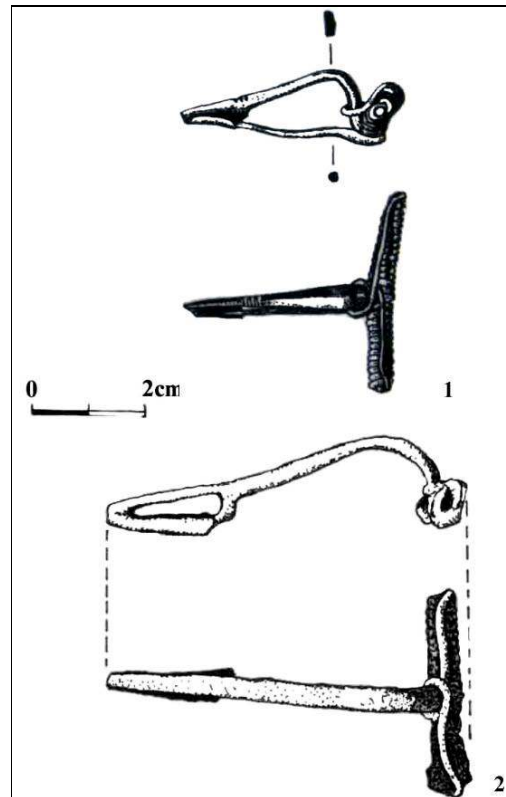
Pl. I Localizarea satului Ardeu



Pl. II Cetățuia de la Ardeu.



Pl. III Săpături la Ardeu, în locul numit de noi T III . 1. în timpul cercetărilor; 2. după intervenția căutătorilor de comori.



Pl. IV. Cele două fibule.