

DESPRE UN CUȚIT CELTIC DESCOPERIT RECENT LA CLUJ

Cristian DIMA

dumasc_2500@yahoo.com

Key-words: *knife, celtic, sacrifice, La Tène.*

Abstract: *The archeological research on Câmpului street, Cluj-Napoca, was executed by a research team who discovered a hallstattian settlement, a living complex from La Tène period, and some post-roman tracks, in 32 archeological sections. In the S20 section, was found a war celtic knife, of the type named Hiebmesser or hit knife or war knife; this type is frequently found in celtic tombs from central-European and carpathian-danubian area. It can be dated from the beginning of La Tène B1 until La Tène C1.*

Cercetarea arheologică în zona Strada Câmpului FN a fost executată de un colectiv de arheologi de la Muzeul Național de Istorie al Transilvaniei, responsabil științific fiind Valentin Voieșan, pentru obținerea certificatului de descărcare de sarcină arheologică, în vederea realizării unui proiect investițional pentru deschiderea unui complex comercial de tip Kaufland.

În perioada 1 aprilie - 15 septembrie 2005, pe proprietatea mai sus amintită, au fost executate 32 de secțiuni și două case care au scos la iveală o așezare hallstatiiană fortificată, o locuință aparținând perioadei La Tène, precum și urme postromane.

Cercetările arheologice au început în data de 1 aprilie 2005, suprafața afectată fiind de cca. 13 590 mp. Cercetările sistematice au fost încheiate în luna septembrie 2005. În zona construcției propriu-zise a complexului comercial au fost semnalate de-a lungul timpului descoperiri izolate care se întind din preistorie până în epoca medievală. În total au fost realizate un număr de 32 de secțiuni și suprafețe. Concomitent, s-a efectuat și supravegherea pentru zona afectată de zidurile perimetrare. În zona central estică a suprafeței au fost identificate mai multe gropi moderne precum și o pantă naturală a terenului care a fost umpută cu moloz în timpul construcțiilor blocurilor de pe str. Câmpului și Calea Mănăstur. În zona vestică, situl a fost distrus

de fundațiile caselor existente aici până în anii 90. În zona sudică au fost identificate amenajări hidrotehnice ce țin de magistrala de apă a orașului, care au afectat puternic situl.

În aria cercetată au fost descoperite vestigii din prima și a doua vârstă a fierului precum și vestigii post-romane.

În secțiunile S16, S18, S19 și S20 (Pl. I) a fost identificat un complex-locuință, în care a fost descoperită la adâncimea de -1,60-1,90m ceramică aparținând perioadei La Tène. Acest complex a suprapus un altul, descoperit la adâncimea maximă de -2,50m, în care au fost descoperite materiale aparținând perioadei hallstatiene. În colțul de NE al secțiunii S20, la adâncimea de -1,80 m, a fost identificat un cuțit de luptă celtic¹.

Descrierea piesei

Cuțitul (Pl. II) descoperit în secțiunea S20, este de mari dimensiuni (Lungime = 31 cm, Lățime maximă = 3,5 cm), având lama curbată. O mare parte a lamei lipsește, așa cum este vârful ce era probabil ascuțit. Mânerul este și el curbat și are ca terminație un buton ușor rotunjit. Dimensiunea mânerului este de aproximativ 7 cm. Piesa se află în acest

¹ Piesa mi-a fost oferită spre publicare de către domnul Valentin Voieșan, de la Muzeul Național de Istorie a Transilvaniei. Pentru aceasta, doresc să îi mulțumesc și pe această cale.

moment într-un proces de conservare-restaurare, în laboratorul muzeului clujean, dat fiind stadiul avansat de degradare.

Analogii

Acest tip de piese, denumite în literatura de specialitate *cuțite pentru lovit* sau *cuțite de luptă* (*Hiebmesser*), este frecvent descoperit în mormite celtice descoperite în aria central-europeană și carpato-danubiană². Astfel de exemplare au fost descoperite în număr mare în zona intracarpatica și în zona de nord-vest a României. Ion Horațiu Crișan considera că ele sunt caracteristice mai ales pentru perioadele timpurii ale La Tène-ului³. Udo Osterhaus, cercetătorul german care a realizat o clasificare tipologică a cuțitelor celtice de luptă, încadrând această variantă de cuțite în tipul 4, varianta Dürnberg, răspândit pe o arie extinsă, în zona Austriei, Boemiei, Ungariei, Slovaciei fiind datate în La Tène B⁴.

În zona circumscrișă azi municipiului Cluj-Napoca, astfel de piese au fost descoperite în contexte funerare, în necropola de la Apahida⁵, de unde provin două astfel de cuțite⁶. Primul face parte din inventarul mormântului 23.3.1900⁷, din care mai proveneau trei fibule caracteristice La Tène-ului mijlociu, deteriorate în timpul cremației și o cană cu toartă. Alt cuțit aparține inventarului mormântului „șefului”, numerotat cu: 27.3.1900⁸, care mai cuprindea și fragmente dintr-un coif din bronz aurit, un vârf de lance, două vase mari bitronconice și două căni cu toartă, una dintre ele fiind ornamentată cu motive specifice stilului vegetal continuu⁹. Cercetătorii care au studiat inventarele păstrate au datat întreaga necropolă în La Tène C¹⁰. Alături de alte nouă piese păstrate în colecția muzeului din Turda, de la Papiu-Ilarian (jud.

Cluj) provine și un cuțit¹¹. Un alt exemplar a fost descoperit împreună cu o zăbală la Sândulești (jud. Cluj)¹², în timp ce un altul, fără loc de descoperire cunoscut, a fost publicat de Roska Márton¹³. De la Aiud¹⁴, din cele două necropole identificate provin 7 exemplare de astfel de cuțite de luptă. Șase dintre acestea au fost descoperite în necropola I¹⁵.

Un alt exemplar cunoscut provine de la Peșelca¹⁶, azi componentă a orașului Teiuș, în județul Alba, păstrat în colecțiile muzeului din Aiud.

Între piesele care compun „așa-numitul mormânt de la Silivaș”¹⁷, se numără și o astfel de piesă¹⁸.

În nord-vestul României, astfel de materiale sunt prezente în necropola de la Pișcolt – Nisipărie¹⁹, în toate orizonturile cronologice ale necropolei. Ele sunt cel mai adesea identificate alături de „ofranda alimentară”. Asemenea cuțite au fost descoperite spre exemplu în M180²⁰ aparținând primului orizont, M124, M207, M1, M5, M32, M135 din orizontul al II-lea²¹, iar din orizonturile III și IV, în M20²² sau M52²³.

Astfel de piese sunt prezente și în necropola de la Ciumești²⁴, în mormintele M 9²⁵ și M 14²⁶ alături de vase ceramice, oase de

² Ferencz - Ferencz 2001, pp. 129-136; Ferencz 2007, p. 126sq.

³ Crișan 1974, p. 87.

⁴ Cf. Crișan 1974, p. 87sq.

⁵ Crișan 1971, pp. 37-70; Zirra 1976, pp. 129-165.

⁶ Crișan 1971, p. 67, pl. XIV/14,15.

⁷ Zirra 1976, p. 142, fig. 10/6.

⁸ Zirra 1976, p. 143, fig. 11/3.

⁹ Ferencz - Oargă 2005, pp. 208-211, fig. 3.

¹⁰ Crișan 1971, pp. 37-70; Zirra 1976, pp. 129-165.

¹¹ Crișan - Milea 1970, p. 67, pl I/4.

¹² Roska 1944, p. 74, fig. 50.

¹³ Roska 1944, p. 60, fig. 13.

¹⁴ Crișan 1974, pp. 71-92.

¹⁵ Dintre aceste cuțite nu se mai păstrează decât desenele lui M. Roska și I. H. Crișan (Crișan 1974, fig. 3, p. 80, pl. IV, fig. 3, p. 92; Roska 1944, fig. 33/4,7, p. 68, fig. 35/5, p. 69).

¹⁶ Crișan 1973b, p. 52, 6/3, 7/3.

¹⁷ Roska 1944, p. 70; Crișan 1973a, pp. 45-78.

¹⁸ Roska 1944, p. 70, fig. 38; Ferencz 2007, Pl. LX/8.

¹⁹ Némethi 1988, pp. 49-73; Némethi 1989, pp. 75-114; Némethi 1992, pp. 59-112; Némethi 1993, pp. 117-129.

²⁰ Némethi 1988, p. 58, fig. 9, 6-7.

²¹ Némethi 1989, p. 87, fig. 8/2; p. 105, fig. 22/5; p. 77, fig. 1/12; p. 78, fig. 2/1; p. 83, fig. 5/5; p. 88, fig. 9/3.

²² Némethi 1992, p. 63, fig. 3/3.

²³ Némethi 1992, p. 68, fig. 6/6.

²⁴ Zirra 1967.

²⁵ Zirra 1967, pp. 24-28; p. 26, fig. 12/III.

²⁶ Zirra 1967, pp. 32-35; p. 34, fig. 17/II.

porc. Tot în zona de nord-vest a României, menționăm și cuțitul descoperit în mormântul M5 de la Zăuan²⁷ (jud. Zalău) și la Sanislău²⁸ (jud. Satu-Mare), unde, chiar dacă au fost descoperite izolat, au fost notate ca și complexe funerare de către autorul cercetărilor, două astfel de cuțite descoperite izolat (M10 și M22)²⁹.

Un alt exemplar cu aceeași funcționalitate, dar ușor diferit din punct de vedere tipologic este cel de la Șoimuș (jud. Hunedoara)³⁰.

Concluzii

În privința încadrării cronologice, se poate spune că piesele de acest tip se datează începând cu La Tène-ul B1 până în La Tène C1³¹. Credem că piesa supusă de noi atenției, poate fi datată pe durata La Tène-ului mijlociu, C1³².

Din cele prezentate reiese că toate exemplarele de cuțite au fost descoperite exclusiv în complexe de tip funerar sau susceptibile a fi atribuite unui astfel de context. Cuțitul descoperit la Cluj, pe strada Câmpului, face excepție, fiind descoperit în apropierea unei locuințe, în care s-au descoperit mai multe fragmente ceramice celtice. Conform autorului cercetărilor de

aici, în apropierea piesei erau prezente mai multe oase de animale, dar care nu formau un complex. Din acest motiv nu se poate exclude ipoteza prezenței unei depuneri rituale, ca urmare a unui sacrificiu. Un astfel de context poate argumenta ipoteza că acest tip de piesă era folosit cu predilecție pentru sacrificarea animalelor³³.

Dacă datarea cronologică a cuțitelor de acest tip este clară, modul lor de folosire, este încă incert, până la descoperirea mai multor date, care să vină în ajutorul acesteia.

²⁷ Némethi - Lako 1993, p. 90, fig. 7/2.

²⁸ Zirra 1972, pp. 151-205.

²⁹ Zirra 1972, p. 169sq; p. 161, fig. 6/6.

³⁰ Ferencz - Ferencz 2001, p. 134, pl. II; Ferencz 2007, pl. XCI/2.

³¹ Printre analogiile menționate de noi se numără piese date, în funcție de contexte, din subfaza B1/B2 și până în La Tène C1. Cel mai elocvent exemplu este cel al descoperirilor de la Pișcolt: Némethi 1988, pp. 49-73; Némethi 1989, pp. 75-114; Némethi 1992, pp. 59-112; Némethi 1993, pp. 117-129. Perioada în care celții au locuit în spațiul intracarpatic, în funcție de descoperirile cunoscute până în prezent, se întinde de la sfârșitul secolului al IV-lea î. Chr. și până la începutul secolului al II-lea î. Chr. (Rustoiu 2004, p. 42sq; Ferencz, Ciută 2000, pp. 22-50; Ferencz 2007, pp. 142-150). În anumite zone este posibil ca locuirea celtică să se fi perpetuat până în La Tène C2 (Némethi 1999, p. 127sq).

³² Dat fiind faptul că în zona cercetată au fost descoperite unele materiale arheologice ce se datează în La Tène-ul mijlociu C1 (informații amabile din partea d-lui Valentin Voieșan), suntem de părere că este posibil ca și cuțitul să aparțină aceleiași perioade.

³³ În multe dintre cazuri cuțitele de acest fel sunt asociate cu depuneri de oase de animale, așa cum este la Pișcolt – *Nisipărie*, M180, M124 (Némethi 1988, p. 58, fig. 9, 6-7; Némethi 1989, p. 87, fig. 8/2) și în necropola de la Ciumești, M14 (Zirra 1967, pp. 32-35). Dealtfel, I. Némethi, aduce în discuție această idee, considerând că prezența lor în apropierea ofrandei alimentare sau chiar printre oasele de animale indică funcția rituală (Némethi 1988, p. 69), idee îmbrățișată și de I. V. Ferencz (Ferencz - Ferencz 2001, p. 130; Ferencz 2007, p. 126sq). Totuși, în lipsa mai multor date care să confirme această ipoteză, nu putem spune cu siguranță că aceste cuțite au fost folosite pentru sau numai pentru acest tip de sacrificiu. Prezența cuțitelor, asociate altor piese cu caracter militar în inventarul unor războinici, vine să pună la îndoială această ipoteză, sau, cel puțin să arate că acest tip de piesă a fost folosit și pentru alte acțiuni, putând fi folosit în luptă. I.V. Ferencz consideră că datorită dimensiunilor mici ale mânerului, în luptă, puteau fi folosite, eventual, pentru aruncarea în inamic (Ferencz - Ferencz 2001, p. 130).

ABOUT A CELTIC KNIFE, RECENTLY UNEARTHED AT CLUJ

The archeological research, made from 1 apr. 2005 until 15 sept. 2005, in Cluj-Napoca, on Câmpului street, was executed by a research team, from National History Museum of Transilvania, lead by Valentin Voieșan. Here was discovered a hallstattian settlement, a living complex from La Tène period, and some post-roman tracks, in 32 archeological sections.

The La Tène archeological complex, was found in S16, S18, S19 și S20 sections (Pl. I). In the NE corner, of S20 section, at -1,80m, was found a war celtic knife (Pl. II). This one has 31 cm length, and 3,5 cm maximal width.

This kind of knife, named Hiebmesser or hit knife or war knife, are frequently found in celtic tombs from central-European and carpathian-danubian area. In Romania, such kind of pieces was found in nord-vest of Romania, and intra-Carpathian region, and they are characteristic for early period of La Tène. Such pieces were found at Apahida (Cluj District), Piscolt (Satu-Mare District), Ciumești (Satu-Mare District), Peșelca (Alba District), Papiu-Ilarian (Cluj District), Aiud (Alba District) etc.

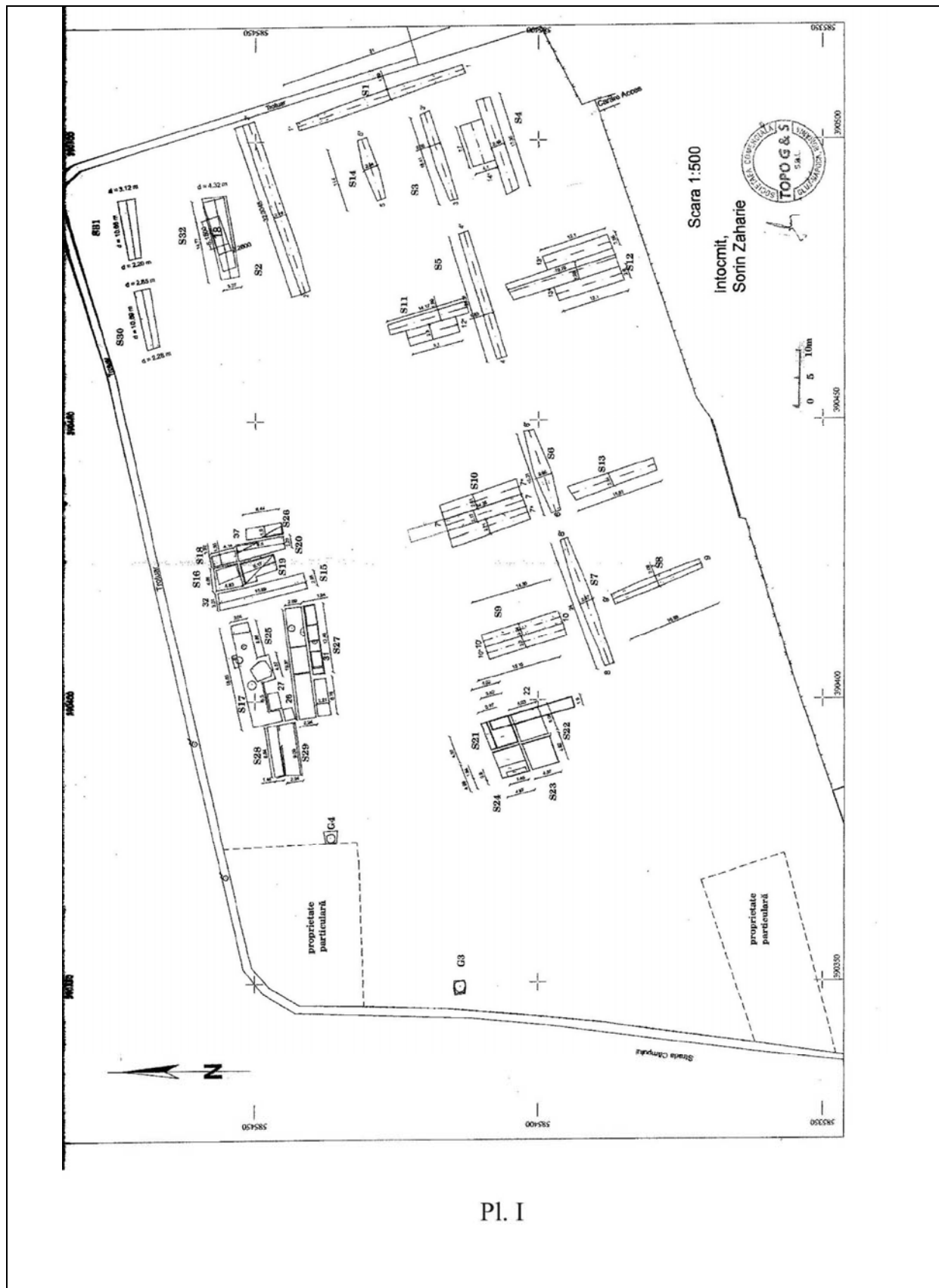
Regarding the chronological frame, these kinds of pieces are dated from the beginning of La Tène B1 until La Tène C1. We think that the knife found at Cluj, could be dated in middle La Tène, C1. All knives, except this one, were found in funeral context. From researcher information, near by the place where the knife was found, there were found animal bones, not in a clear context, but we cannot exclude the assumption of a ritual deposit. Such kind of complex could prove the opinion that this kind of knife was used for animal sacrifice.

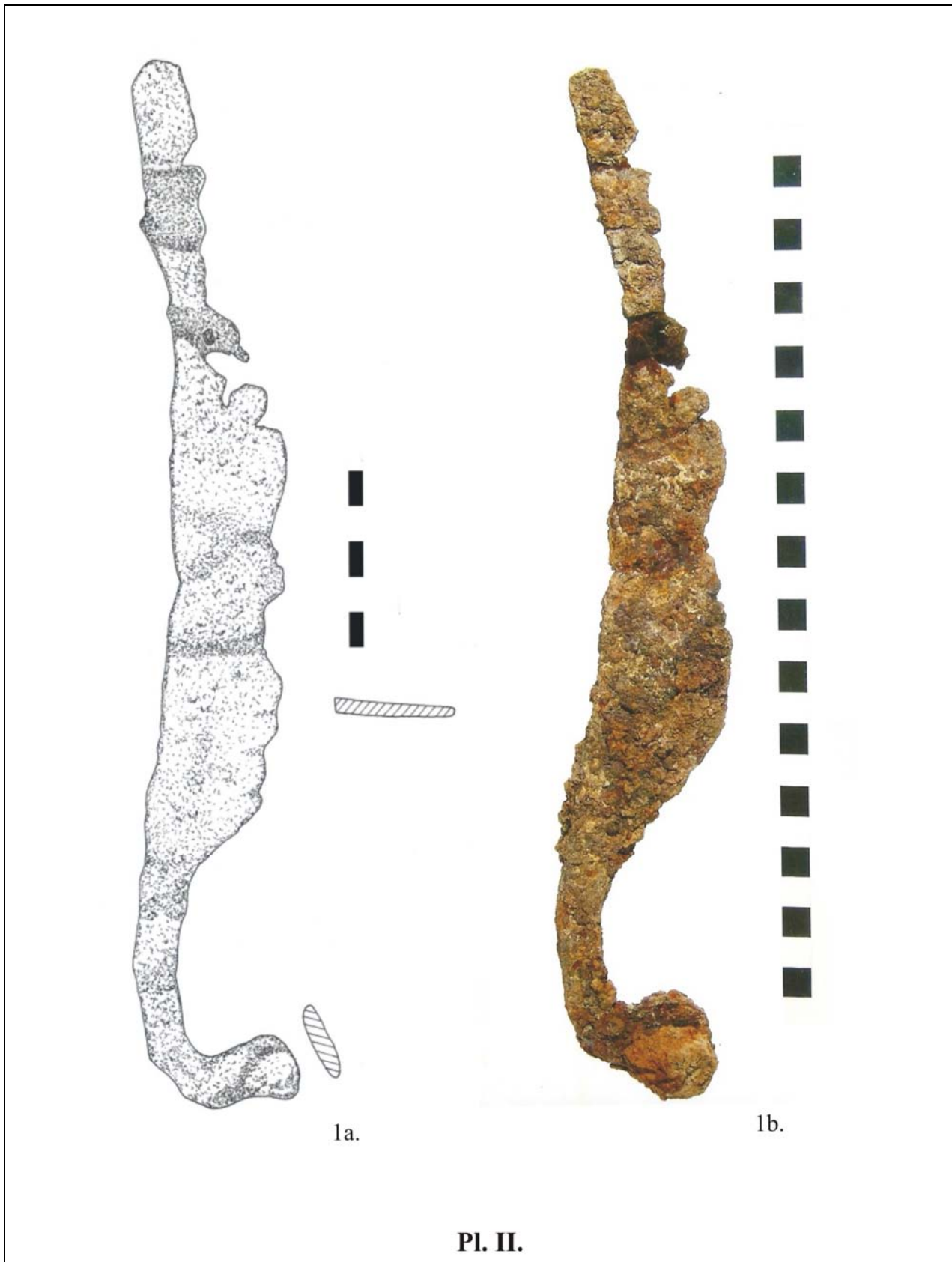
BIBLIOGRAFIE / BIBLIOGRAPHY

- Crișan - Milea 1970 I.H. Crișan, Z. Milea, *Descoperiri celtice la Papiu-Ilarian*, în *ActaMP*, 7, 1970, pp. 65-77.
- Crișan 1971 I. H. Crișan, *Necropola celtică de la Apahida*, în *ActaMN*, 8, 1971, pp. 37-70.
- Crișan 1973a I. H. Crișan, *Așa zisul mormânt de la Silivaș și problema celui mai vechi grup celtic din Transilvania*, în *Sargetia*, X, 1973, pp. 45-78.
- Crișan 1973b I. H. Crișan, *Descoperiri celtice de la Cluj, Peșelca și Șeica Mică*, în *ActaMN*, X, 1973, pp. 39-64.
- Crișan 1973 I. H. Crișan, *Precizări în legătură cu descoperirile celtice de la Aiud*, în *StCom Brukenthal*, 18, 1974, pp. 71-92.
- Ferencz - Ciută 2000 I. V. Ferencz, M. M. Ciută, *Finds from Șeușa (Alba District) belonging to middle La Tène*, în *Les Celtes et les Thraco-Daces de l'Est du Bassin des Carpates*, Cluj-Napoca 2000, pp. 22-50.
- Ferencz - Ferencz 2001 I. V. Ferencz, D. Ferencz, *Materiale celtice inedite păstrate în colecțiile muzeului din Deva*, în *Apulum*, XXXVIII/1, 2001, pp. 129-136.
- Ferencz - Oargă 2005 I. V. Ferencz, C. Oargă, *Obiecte decorate în stilul vegetal continuu din Transilvania*, în *Omagiul profesorului Ioan Andrițoiu cu prilejul împlinirii a 65 de ani. Studii și cercetări arheologice*, Alba Iulia, 2005, pp. 185-205.
- Ferencz 2007 I.V. Ferencz, *Celții pe cursul Mijlociu al Mureșului*, Alba Iulia, 2007.
- Németi 1988 I. Németi, *Necropola Latène de la Pișcolt, jud. Satu Mare (I)*, în *TD*, 9, 1-2, 1988, pp. 49-73.
- Németi 1989 I. Németi, *Necropola Latène de la Pișcolt, jud. Satu Mare (II)*, în *TD*, 10, 1-2, 1989, pp. 75-114.
- Németi 1992 I. Németi, *Necropola Latène de la Pișcolt, jud. Satu Mare. (III)*, în *TD*, XIII, 1-2, 1992, pp. 59-112.
- Németi 1993 I. Németi, *Necropola Latène de la Pișcolt, jud. Satu Mare (IV)*, în *TD*, 14, 1-2, 1993, pp. 117-129.
- Németi 1999 I Németi, *Repertoriul arheologic al zonei Careiului*, București, 1999.
- Németi - Lakó 1993 I. Németi, E. Lakó, *Noi descoperiri celtice în județul Sălaj*, în *ActaMP*, 18, 1993, pp. 77-90.
- Roska 1944 M. Roska, *A Keltak Erdelyben*, în *KözlCluj*, 4, 1-2, 1944.
- Rustoiu 2004 A. Rustoiu, *Dacia înainte de romani*, în *Istoria României. Compendiu*, Cluj-Napoca, 2004, pp. 31-59.
- Zirra 1967 Vl. Zirra, *Un cimitir celtic în nord-vestul României*, Baia Mare, 1967.
- Zirra 1972 Vl. Zirra, *Noi necropole celtice în nord-vestul României*, în *StComSatu Mare*, 2, 1972, pp. 151-205.
- Zirra 1976 Vl. Zirra, *La nécropole La Tène d'Apahida. Nouvelles considerations*, în *Dacia N.S.*, XX, 1976, pp. 129-165.
- Zirra 1980 Vl. Zirra, *Locuiri din a doua epocă a fierului în nord-vestul României*, în *StComSatu Mare*, 4, 1980, pp. 39-84.

LISTA ILUSTRĂȚILOR / LIST OF ILLUSTRATIONS

- Pl. I.** Plan topografic al săpturii arheologice de pe str. Câmpului, Cluj-Napoca
Pl. I. Topographical plan of the archeological research from Câmpului str., Cluj-Napoca
Pl. II. Cuțit celtic. 1a. Desen, 1b. foto
Pl. II. Celtic iron knife. 1a. Drawing, 1b. Foto.





Pl. II.