

FIBULE DESCOPERITE ÎN CETATEA DACICĂ DE LA TILIȘCA

Gheorghe NATEA

gheorghenatea@gmail.com

Muzeul Național Brukenthal

Key-words: *La Tène, fibulae, Dacian, Tilișca fortress.*

Abstract: *This article offers a description and informations about twelve fibulae belonging to the Dacian civilisation (La Tène period). These were unearthed at Tilișca, inside of the dacian fortress.*

Regarding the typology, out of 9 types presented and also the material of manufacture, we may conclude that this kind of object was used by all categories of dacian population. These fibulae were chronological framed between the 2nd century BC and 1st century AC.

Fibula, definită drept „agrafă de metal, întrebuințată în antichitate pentru a încheia un veșmânt¹” se încadrează în categoria pieselor vestimentare, cu rol atât funcțional, cât și decorativ, motiv pentru care este socotită accesoriu vestimentar. Interesul deosebit față de aceste piese a condus la crearea a numeroase cataloage, de un real folos (și) pentru datarea cronologică a așezărilor și periodizarea internă a complexelor în care au fost descoperite.

O parte a fibulelor care constituie obiectul articolului nostru au fost prezentate, sumar însă, de către Nicolae Lupu², motivul principal care ne-a determinat să revenim asupra lor este încercarea de a le încadra tipologic; în acest demers, sursa noastră principală a constituit-o modelul tipologic al fibulelor din Dacia preromană oferit de cercetătorul Aurel Rustoiu³.

Grupa I: *Fibule de schemă Latène C*

Fibule de tip 2 b1

Acest tip de fibule sunt specifice grupului Padea – Panaghiurski Kolonii și sunt realizate dintr-un singur fir de metal, cu resortul bilateral format din 4-6 spire, iar

piciorul întors pe deasupra arcului și prins de acesta printr-un manșon realizat prin lățirea extremității piciorului. Arcul este scund și curbat în apropierea resortului. Tipul se datează în a doua jumătate a sec. II – prima jumătate a secolului I a. Chr. și se întâlnesc în aria grupului Padea-Panaghiurski Kolonii, Oltenia, N- NV Bulgariei și sporadic la răsărit de Olt⁴. Acestui tip îi aparțin două dintre piesele despre care ne-am propus să vorbim în prezentul articol; este vorba despre două *ace de fibulă* cu resort din fier. Primul dintre acestea (pl. 2/2a) are înălțimea de 41,7 mm și o grosime de 2 mm. Resortul este format din patru spire, câte două de o parte și de alta a acului. După ce au fost executate cele două spire din partea dreaptă spre exterior s-a mai continuat cu o jumătate de spiră, apoi coarda exterioară este trecută până în partea opusă unde mai formează două spire și jumătate spre interior. Resortul are o lungime de 17,8 mm și un diametru de 12,7 mm; diametrul orificiului format de spire este de 2,8 mm. Piesa a fost descoperită în campania arheologică din anul 1961, în secțiunea 48 latura de vest, conform informațiilor obținute din documentația de șantier a lui de Nicolae Lupu.

Al doilea ac de fibulă (pl. 2/2b) cu resort din fier are înălțimea de 67,2 mm și

¹ DEX 1998, p. 377.

² Lupu 1989, p. 76, pl. 26/15, 17, 18.

³ Rustoiu 1997.

⁴ Rustoiu 1997, p. 33.

grosimea de 3,6 mm; resortul este format din patru spire, câte două de o parte și de alta a acului. După ce au fost executate cele două spire din partea dreaptă spre exterior, coarda exterioară este trecută până în partea opusă unde mai formează două spirale spre interior. Resortul are o lungime de 14,4 mm și un diametru de 12,2 mm, diametrul orificiului format de spire fiind de 2 mm; și această fibulă a fost descoperită în campania arheologică din anul 1961, în secțiunea 50, caseta est. Piesa a fost prezentată sumar de N. Lupu⁵.

La Conțești (jud. Argeș), în punctul numit *Lacul lui Bârcă*, au fost găsite cinci fibule din fier, una dintre ele fiind de tipul celor două prezentate mai sus⁶.

Fibule de tip 3

Acest tip de fibulă este realizat dintr-o singură bucată de metal; are resort bilateral, coardă exterioară și picior lățit, atingând lățimea maximă la prinderea pe arc. Acest tip de fibule au fost utilizate de la sfârșitul sec. II până la sfârșitul sec. I a. Chr., fiind întâlnit frecvent în spațiul scordisc, pe cursul Savei și al Dunării, până la Porțile de Fier. În Dacia sunt comune spațiului dintre Carpați și Balcani, mai rar în Transilvania⁷.

În acest tip se încadrează următoarele piese:

- picior de fibulă din fier (pl. 2/3a), cu o înălțime de 43 mm și o lățime de 5,4 mm, grosimea fiind de 2,7 mm. Piciorul este întors la o sută optzeci de grade și se continuă cu port-agrafa, ce are o lungime de 20 mm. A fost descoperită în campania arheologică din anul 1961, în secțiunea 42/43 din construcția cu multe pietre, conform notelor de șantier ale lui Nicolae Lupu. O piesă asemănătoare a fost descoperită la Ljubicevač-Ostrvo⁸;

- picior de fibulă din argint (pl. 2/ 3b), cu înălțimea de 60,8 mm, lățimea de 7,6 mm și grosimea de 1,1 mm, ale cărui capete prezintă extremități ascuțite. Capătul superior

este ușor recurbat spre exterior. Resortul este fragmentar, are patru spire și este amplasat în partea superioară a piciorului. Pe suprafața piciorului se observă două linii incizate, ce pornesc din partea inferioară spre mijloc formând un V. Și această fibulă a fost descoperită în campania arheologică din anul 1961, în secțiunea 42, zona vest, în estul îngrămădirii de piatră de pe latura de nord. Și această piesa a fost prezentată sumar de Nicolae Lupu⁹.

O fibulă din bronz asemănătoare cu aceasta a fost descoperită la Vlădiceasca (jud. Călăraș) (locuința 46), datată la sfârșitul sec. II – sec. I a. Chr.¹⁰

Grupa II: Fibule de schemă Latène D

Fibule de tip 6 a

Acest tip de fibule au resortul bilateral, coarda curbată, exterioară, port-agrafa în formă de cadru și arc simplu; sunt specifice sec. I a. Chr., fiind răspândite pe teritoriul întregii Europe¹¹.

De la Tilișca provin următoarele piese:
- ac de fibulă din fier (pl. 2/4), cu înălțimea de 36,1 mm și grosimea de 4 mm. Resortul are două spire, cu diametrul de 11,5 mm și grosimea de 6,6 mm; diametrul orificiului format de resort este de 2,8 mm. Acest fragment de fibulă a fost descoperit în anul 2006 în secțiunea I, la o adâncime de 52 cm. O fibulă din fier fragmentară, asemănătoare cu cea de la Tilișca, a fost găsită la Orlea, jud. Olt, pe dealul Cumpănașu¹².

Fibule de tip 7

Sunt fibule filiforme de tip Latène târziu, cu resort bilateral, coardă exterioară, arc curbat spre resort (circular sau fațetat în secțiune) și port-agrafă plină, de formă rectangulară de obicei. Au fost utilizate cu precădere între anii 75 – 25 a. Chr., dar se întâlnesc și mai târziu; sunt frecvente în

⁵ Lupu 1989, p. 76, pl. 26/15

⁶ Vulpe 1976, p. 219, fig. 5/2

⁷ Rustoiu 1997, p. 36.

⁸ Rustoiu 1997, p. 178, fig. 22/11

⁹ Lupu 1989, p. 76, pl. 26/17

¹⁰ Trohani 1987, p. 56, fig. 2/5.

¹¹ Rustoiu 1997, p. 39.

¹² Nicolaescu-Plopșor 1948, p. 30, fig. 3

Transilvania, dar au fost descoperite și la sud și est de Carpați¹³.

De la Tilișca provine un fragment de fibulă din fier (pl. 2/5), cu o înălțime de 54,5 mm și o grosime de 3,8 mm. Piciorul este drept, cu arcul foarte accentuat formând un unghi de 90°; din resort se păstrează foarte puțin. Și această fibulă a fost descoperită în campania arheologică din anul 1961, în secțiunea 48-E. O piesă asemănătoare a fost descoperită la Grădiștea (jud. Brăila), încadrată cronologic și ea în Latène târziu¹⁴

Fibule de tip 7 a 1

Acest subtip de fibule au arcul simplu, resortul bilateral și mare¹⁵.

Următoarele piese, descoperite la Tilișca, se încadrează acestui subtip:

- ac de fibulă din fier (pl. 3/6a) ușor îndoit la vârf, cu o lungime de 58 mm și o grosime de 3 mm; a fost descoperită în campania arheologică din anul 1961, în secțiunea 50, caseta est. Această piesă a fost publicată împreună cu piesa de tip 2b1 (pl.2/2b) ca și cum ar aparține aceleiași piese¹⁶(ceea ce nu reiese din descrierea de mai sus);

- fragment de fibulă din fier (pl. 3/6b), cu înălțimea de 86,38 mm și grosimea de 5,8 mm. Arcul este în formă de cap de S, piciorul drept, iar port-agrafa, plasată în partea inferioară, are o înălțimea de 12,5 mm și o grosimea de 9,6 mm. Din resort se mai păstrează o singură spiră. A fost descoperită în campania arheologică din anul 1963, în secțiunea 7.

Cele două fragmente de fibule descrise mai sus au analogii în tezaurul de argint descoperit la Ghelița (jud. Covasna), într-o râpă situată lângă drum. Fibulele, în număr de trei (două dintre ele fiind pereche), sunt lucrate într-o tehnică grosieră și au fost găsite într-un vas ceramic cu capac (tot acestui

tezaur îi aparțin și 12 monede republicane, care îl și datează în secolul I a. Chr.¹⁷).

Fibule de tip 7 a 2

Fibule cu arc simplu, resort bilateral, scurt, format din patru spire (două de o parte, două de cealaltă)¹⁸.

Piese descoperite la Tilișca:

- fragment de fibulă din fier (pl. 3/7a) cu o lungime de 82 mm și o grosime maximă de 3,2 mm. Arcul este curbat în formă de cap de S, iar din resort se mai păstrează doar două spire. Piciorul este drept; aproape de bază se pot observa cinci linii incizate orizontale, amplasate pe partea din față, cu lungimea de 2,6 mm și lățimea de 1 mm. Lungimea și lățimea resortului este de 8 mm, iar orificiul format de spire este de 4 mm. Această fibulă a fost descoperită în campania arheologică din anul 1961 în secțiunea 42/43, în nivelul construcției cu multe pietre;

- fragment de fibulă din fier (pl. 3/7b) cu acul drept; lungimea totală este de 70,8 mm, iar grosimea maximă de 4,1 mm, scăzând uniform spre vârful foarte ascuțit. Resortul are o înălțime de 12 mm și o lățime de 8,3 mm, fiind format din două spire, la sfârșitul cărora coarda exterioară trece peste resort, ajungând în cealaltă parte a acestuia. Orificiul format de resort are un diametru de 4 mm. Piesă descoperită în campania arheologică din anul 1961, în secțiunea 42/43 din nivelul construcției cu multe pietre.

Cele două piese au fost publicate împreună de N. Lupu¹⁹, iar apoi preluate de A. Rustoiu²⁰.

O fibulă de acest tip a fost descoperită la Sighișoara – Wietenberg²¹.

Fibule de tip 9 a

Acestea sunt așa-zisele *fibule soldățești*. Sunt fibule filiforme cu resort bilateral, scurt, format din patru spire, cu coardă interioară, arc simplu, circular în

¹³ Rustoiu 1997, p. 40.

¹⁴ Sîrbu 1996, p. 35, fig. 123/35

¹⁵ Rustoiu 1997, p. 40.

¹⁶ Lupu 1989, p. 76, pl. 26/15

¹⁷ Fettich 1953, p. 156, pl. XXVIII/4, 6.

¹⁸ Rustoiu 1997, p. 40.

¹⁹ Lupu 1989, p. 76, pl. 26/18.

²⁰ Rustoiu 1997, p.186, fig. 30/11.

²¹ Rustoiu 1997 p. 186, fig. 30/9.

secțiune, port-agrafă plină, de formă triunghiulară sau trapezoidală. Fibulele aparținând acestui tip au fost utilizate în Dacia din a doua jumătate a sec. I a. Chr. până în secolul I p. Chr., mai precis până la războaiele daco-romane. Tip de fibule foarte răspândit, frecvent în mediul militar roman²².

La Tilișca a fost descoperit un ac de fibulă (pl. 3/8) cu resort din bronz, cu o înălțime de 32,6 mm și o grosime de 1,83 mm. Resortul este format din patru spire, câte două de o parte și de alta a acului. După ce au fost executate cele două spire din partea dreaptă, spre exterior, coarda interioară trece în partea opusă, unde mai formează două spirale, spre interior. Resortul are lungimea de 10,2 mm și diametrul de 10,15 mm (diametrul orificiului format de spire este de 3,7 mm). Fibulă descoperită în anul 1961, în secțiunea 48, nivelul inferior.

Prezintă analogii cu piese descoperite în cetățile dacice de la Căpâlna (jud. Alba)²³ și Ocnîța (jud. Vâlcea), (cetatea 1, încăperea 2²⁴).

Grupa IV: *Fibule de tip roman cu balama*

Fibule de tip 28 a

Acestea sunt fibulele de tip *Alesia*. Au balamaua formată prin îndoirea arcului spre interior, cu acul fixat printr-un ax de fier, cu arc triunghiular sau oval, larg la cap și ascuțit spre picior, ajurat, și cu margini rectilinii. Piciorul este întors în sus și de obicei decorat cu un buton. Port-agrafă este plină, rectangulară sau trapezoidală. Acest tip de fibule a fost utilizat în spațiul vest-balcanic, conform M. Guștin, începând cu anii 35-33 a. Chr. până în anii 20-10 a. Chr. Răspândirea lor este pusă pe seama legionarilor romani; sunt răspândite din Gallia până în Dalmația, și chiar mai la răsărit²⁵.

Din acest tip la Tilișca a fost descoperit un arc de fibulă cu balama din fier (pl.3/9), cu înălțimea de 35,5 mm și lățimea, în partea

superioară, de 10,20 mm, care scade treptat spre vârf, care este foarte ascuțit și are grosimea este de 1,1 mm. Balamalele sunt lucrate prin îndoirea arcului spre interior. În partea superioară arcul prezintă o crăpătură de 4 mm. Piesă descoperită în campania arheologică din anul 1962, în locuința VI, secțiunea 6. Prezintă analogii cu o fibulă descoperită în cetatea dacică de la Căpâlna (jud. Alba), datată la începutul secolului II p. Chr.²⁶.

Prezența acestor fibule în cetatea de pe dealul *Cățanaș* demonstrează încă o dată importanța acestei așezări, existența ei încă din secolul II a. Chr., precum și continuitatea sa până la sfârșitul secolului I d. H. și începutul secolului II p. Chr.

Prezența fibulei cu balama, cea de tip **28a**, la Tilișca, demonstrează legăturile localnicilor din această cetate cu Imperiul Roman încă din a doua jumătate a secolului I a. Chr. (ele dispar în jurul anilor 20-10 a. Chr.²⁷); în același timp însă, prin analogia cu piesa descoperită la Căpâlna²⁸ putem aprecia că acest tip de fibule a avut o întrebuințare mult mai mare în timp, până în preajma războaielor daco-romane.

Prezența acestor piese este importantă pentru contribuția pe care o aduc la completarea repertoriului arheologic în zona submontană a județului Sibiu și, într-un cadru mai larg, pentru partea de sud a Transilvaniei.

²² Rustoiu 1997, p. 42.

²³ Glodariu - Moga, 1989, p. 111, fig 96/8.

²⁴ Berciu 1981, p. 88, fig. 20/5.

²⁵ Rustoiu 1997, p. 59.

²⁶ Glodariu - Moga, 1989, p. 112, fig 95/4.

²⁷ Rustoiu 1997, p. 59.

²⁸ Glodariu - Moga 1989, p. 112, fig 95/4.

BIBLIOGRAFIE / BIBLIOGRAPHY

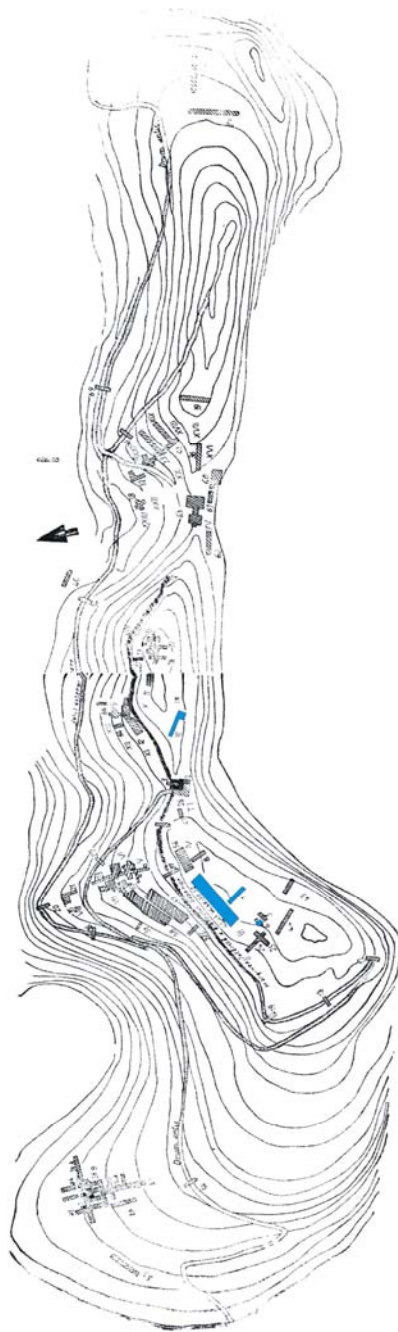
- | | | |
|--------------------|------|--|
| Berciu | 1981 | D. Berciu, <i>Buridava Dacică</i> , București, 1981. |
| Fettich | 1953 | N. Fettich, <i>Archäologische Beiträge zur Geschichte der sarmatisch – dakischen Beziehungen</i> , în <i>A.A.A.S.H.</i> , III, 1953, pp. 127 – 176. |
| Glodariu - Moga | 1989 | I. Glodariu, V. Moga, <i>Cetatea Dacică de la Căpâlna</i> , București, 1989 |
| Lupu | 1989 | N. Lupu, <i>Tilișca. Așezările arheologice de pe Cățanaș</i> , București, 1989. |
| Nicolaescu-Plopșor | 1948 | C. S. Nicolăescu-Plopșor, <i>Antiquités Celtiques en Olténie</i> , în <i>Dacia</i> , XI-XII, 1948, pp. 17-33. |
| Rustoiu | 1997 | A. Rustoiu, <i>Fibulele din Dacia Preromană (sec. II î. e. n. – I e.n.)</i> , București, 1997. |
| Sîrbu | 1996 | V. Sîrbu, <i>Dava getică de la Grădiștea, județul Brăila</i> , (I), Brăila, 1996. |
| Trohani | 1987 | G. Trohani, <i>Săpături arheologice pe Ghergălăul Mare, satul Vlădiceasca, comuna Valea Argovei, jud. Călărași</i> , în <i>CCDJ</i> , III-IV, Călărași, 1987, pp. 53-61. |
| Vulpe | 1976 | A. Vulpe, E. Popescu, <i>Une contribution archéologique à l'étude de la religion des Gétos – Daces</i> , în <i>Thraco – Dacica</i> , București, 1976, pp. 217-226. |

ABREVIERI BIBLIOGRAFICE

- | | |
|------------------------|--|
| <i>AAASH</i> | <i>Acta Archaeologica Academiae Scientiarum Hungaricae</i> , Budapest. |
| <i>CCDJ</i> | <i>Cultură și civilizație la Dunărea de Jos</i> , Călărași. |
| <i>Dacia</i> | <i>Dacia. Recherches et découvertes archéologiques en Roumanie</i> , București. |
| <i>DEX</i> | Dicționar explicativ al limbii române, București. |
| <i>Thraco – Dacica</i> | <i>Thraco – Dacica. Recueil d'études à l'occasion du II Congrès International de Tracologie</i> , București. |

LISTA ILUSTRĂȚILOR / LIST OF ILLUSTRATIONS

- Pl. 1.** Planul cetății dacice de la Tilișca (apud Lupu 1989, fig. 2). Cu culoare albastră sunt reprezentate secțiunile arheologice în care au fost identificate piesele prezentate în acest studiu.
- Pl. 1.** The plan of the dacian fortress from Tilișca (apud Lupu 1989, fig. 2). The trenches where the fibulae presented in this article were discovered are represented with blue colour.
- Pl. 2.** Fibule de tip 2b1, 3, 6a, 7.
- Pl. 2.** 2b1, 3, 6a, 7 type of fibulae.
- Pl. 3.** Fibule de tip 7a1, 7a2, 9a, 28a.
- Pl. 3.** 7a1, 7a2, 9a, 28a type of fibulae.



Pl. 1

