

MUZEUL BRUKENTHAL

STUDII ȘI COMUNICĂRI

6

Nicolae Dunăre

SPECIFICUL ETNOGRAFIC
AL CÎMPIEI ARDEALULUI

★

SIBIU 1956

Studii și Comunicări

6

Nicolae Dunăce

SPECIFICUL ETNOGRAFIC AL
CÎMPIEI ARDEALULUI

★

SIBIU 1956

COLEGIUL DE REDACȚIE

Responsabil; *Nicolae Lupu*

**Membri: *Mircea Avram, Julius Bietz,
Nicolae Dunăre, Carol Göllner, Teodor
Ionescu, Cornel Irimie, Harald Krasser,
Liviu Periș***

SPECIFICUL ETNOGRAFIC AL CÎMPIEI ARDEALULUI

de Nicolae Dunăre

Cîmpia Ardealului — care ne-a dat pe G. Șincai, P. Maior, Al. Papiu-Illarian, G. Bariț etc. — este cea mai întinsă zonă etnografică din Transilvania, formînd o suprafață de aproximativ 600.000 hectare. Situată între valea superioară a Mureșului, râul Șieu, cele două ramuri ale Someșului și râul Arieș, administrativ este cuprinsă în regiunea Cluj, iar o parte mai mică în Regiunea Autonomă Maghiară. Această zonă este încadrată de mai multe centre urbane de vechi și intense schimburi economice: Cluj, Turda, Aiud, Tg. Mureș, Reghin, Beclean, Dej, Gherla, aflate la intersecția dintre „munte“ și „cîmpie“.

„Rar ținut, care să fie alit de puțin potrivit cu numele ce i s-a dat. Nici o urmă de asemănare cu Cîmpia Tisei ori a Bărăganului, unde ochiul nu află pînă în zare o singură văluire a pămîntului. Aici, din contră, nicăieri nu vezi un petec de șes, ci numai dealuri și iarăși dealuri, atingînd unele înălțimi considerabile de 600 m“¹. Ce a determinat poporul să dea numele de „Cîmpie“ (ung. *Mezőség*), acestei vaste întinderi care aparține podișului Transilvaniei? Geografii și etnografii explică această denumire printr-o situație specifică întregului ținut: *lipsa pădurilor*. Seceta frecventă, exploatarea irațională a vechilor păduri, procesul timpuriu și radical de agrarizare a Cîmpiei a Ardealului în perioada precapitalistă și capitalistă etc. au contribuit la crearea actualului aspect caracteristic de stepă, cu tot atîtea consecințe asupra felului de trai al locuitorilor din aceste părți.

Etnografii din trecut nu au acordat atenția cuvenită Cîmpiei Ardealului. În literatura de specialitate nu se cunoaște nici o publicație etnografică în care să se fi analizat problemele de bază ale Cîmpiei. În afară

¹ S. Mehedinți și V. Mihăilescu, *România*. București, 1937, p. 227. Amănunțit în: Pop-Cimpianu. Cîmpia Transilvaniei, București, f. a. (1935), p. 6—7, Șt. Manciulea, Cîmpia Transilvaniei. București, 1944.

de culegerile lui Ioan Pop-Reteganul, se întâlnesc numai unele scurte studii folclorice, ca cele referitor la jocurile și cântecele de „Crăciun“ din Căma-rașul de Cîmpie, sau unele culegeri de basme¹. Date parțiale sau referințe sumare cu privire la ocupațiile, așezările, construcțiile, textilele, portul, obiceiurile și folclorul românesc, maghiar și săseșc din Cîmpie și legăturile etnografice ale Cîmpiei cu zonele înconjurătoare, se găsesc totuși în multe lucrări cu caracter geografic, istoric, administrativ. Dintre acestea, judecînd după materialul informativ concret pe care-l conțin, mai importante sînt cele publicate de K. Hodor, B. Orbán, A. Chețianu, I. Georgescu, N. Drăgan, I. A. Maxim, I. Popi-Cîmpianu, Șt. Manciulea².

Observațiile etnografice mai vechi ca și cercetările întreprinse în anii din urmă³ relevă pe de o parte păstrarea și dezvoltarea specificului etnografic al Cîmpiei mai cu seamă în centrul acesteia, iar pe de altă parte numeroase influențe în sectoarele laterale. De notat îndeosebi înrîuririle exercitate de populația maghiară din „scaunele“ secuiești ale Mureșului și Arieșului, din zona Calatei și ale populației săsești din zona Bistrița-Reghin. În subzona nord-vestică au pătruns unele influențe din zonele Sălaj, Chioar și Lăpuș. De aceea specificul etnografic al Cîmpiei Ardealului poate fi ilustrat mai cu seamă prin fapte din centrul acesteia. În cele ce urmează vom face o scurtă trecere în revistă a trăsăturilor etnografice principale ale Cîmpiei Ardealului, începînd cu obținerea mijloacelor de trai, deci cu ocupațiile de bază și terminînd cu graiul și elementele de suprastructură, ca literatură și muzică populară. Obținerea mijloacelor de trai este asigurată pînă acum prin trei ocupații principale: agricultura, păstoritul și pescuitul.

I. Pînă la revoluția din anul 1848, agricultura se practica sub regimul mării proprietăți moșierești. O seamă de nobili și arendași boierești stăpîneau cea mai mare parte a pămîntului, iar marea masă a locuitorilor

¹ Faragó J., *Betlehemezök és kántálók Pusztakamaráson*. Kolozsvár, 1947; Faragó J. és Nagy Olga, *Előbb a tánc, azután alakoma. Mezősegi népmesék*. București, 1955; etc.

² Hodor K., *Doboka vármegye* (județul Dăbica). Kolozsvár, 1837; Orbán B., *A Székelyföld leirása* (Descrierea Secuimii). IV. V. Budapest, 1871; Chețianu A., *Unele cunoștințe despre Cîmpie*, B.aj, 1893; Georgescu I., *Prin România. Ardealul*. Sibiu, 1922; Drăgan N., *Romîni în veacurile XII—XV pe bază de toponomie și onomastică*. București, 1927; Maxim A. I., *Cîmpia Ardeleană*. Cluj, 1929; Pop-Cîmpianu I., *Cîmpia Transilvaniei*. București, I. a. 1935; Manciulea Șt., *Cîmpia Transilvaniei*. București, 1944; etc.

³ Recent Cîmpia Ardealului a fost cercetată în două rînduri. În anul 1950 de N. Dunăre (responsabil), K. Kós, E. Mișle, I. Gavrilă, B. Zderciuc; iar în anul 1951 de N. Dunăre (responsabil), C. Băltaru, Cl. Dabo, Gh. Dăncuș, Vl. Drimba, Maura Dunăre, J. Faragó, J. Jagamos, Ad. Kőnczei, K. Kós, L. Kurko, J. Nagy, Olga Nagy, I. R. Nicola, Dumitru Pop, Iulia Szegő, M. Tarisznyás, A. Macavei.

slujeau ca „iobagi“ ori „jeleri“ la acești „domni“. Sistemul feudal, caracterizat peste tot prin cultura cerealieră extensivă prin exploatarea, în primul rînd, a oamenilor, a permis un progres tehnic extrem de lent în agricultură. De aceea, pînă la 1880 în gospodăriile țărănești s-a folosit numai plugul de lemn, cu corman fix. În urma dezvoltării legăturilor comerciale cu centrele industriale Sibiu și Reghin, de la această dată a pătruns și la țaranii din Cîmpie plugul parțial din fier, dar cu corman schimbător mai potrivit acestor locuri deluroase. Cu un deceniu mai tîrziu apare și plugul în întregime din fier, cu corman schimbător.

Dezvoltarea agriculturii a dus la nașterea unor ramuri speciale, ca pomăritul, viticultura, cultura plantelor industriale (sfecla de zahăr, tutunul, floarea soarelui etc.).

Multă vreme economia dominant agricolă a Cîmpiei a favorizat tipul așezărilor agricole cu gospodăriile adunate, cu vatra satului în mijlocul hotarului. Prezența masivă a proprietății moșierești — care ocupa de obicei terenurile din preajma vetrei satului —, strînsa corelație dintre agricultură și păstoritul de vite mari și mici¹, ca și forma neregulată a reliefului au avut ca urmare constituirea unor gospodării agricole-pastorale la hotar, numite „hodăi“². Inițial acestea aveau de scop să înlesnească activitatea economică din timpul verii. Ulterior ele s-au transformat în gospodării permanente, înlocuind pe cele din vatra satului. Din această cauză forma și structura așezărilor din Cîmpia Ardealului, de „sate-hodăi“, prezintă multe asemănări cu „satele-crînguri“ din zonele muntoase³.

Procesul dezvoltării „hodăilor“ a fost accentuat după revoluția de la 1848, dar mai cu seamă după operația de comasare a terenurilor agricole și pastorale din a doua jumătate a sec. al XIX-lea. Cu acest prilej, locuitorii multor așezări, ca Ceanul Mare, Cătina, Juriul de Cîmpie, Căianul Mare, Țagul etc. și-au mutat gospodăriile în mijlocul terenului obținut prin comasare. În acest chip se economisea timp și efort și se asigura îngrășarea terenului agricol cu ajutorul turmelor și mai cu seamă cu gunoiul de grajd. În aceste împrejurări nu mai există nici o legătură între drumuri

¹ Pînă la comasarea survenită după 1850, în Cîmpie s-a practicat agricultura pe trei tarlale („furdulauă“): I. grîu, II. pășune, III. porumb, care se succedau an de an. În porumbiște („cucuruzaștine“) semănau grîu de primăvară, miriștinea o lăsau pășune, iar aceasta o semănau cu porumb.

² Manciuca Șt., *lucr. cit.*, p. 156, Maxim A. I., *lucr. cit.*, p. 10.

³ Apolzan L., *Sate-crînguri din Munții Apuseni*. Sociologie Romînească, București, 1943, anul V, nr. 1—6, pp. 149—159.

și direcția caselor, acestea fiind de obicei situate în mijlocul gospodăriei, fapt care constituie o caracteristică a „satelor-hodăi“.

Descompunerea aceasta specifică satelor din Cîmpie a avut două consecințe însemnate; pe de o parte dezvoltarea economiei agricole-pastorale, pe de altă parte o viață culturală și socială redusă¹.

În ce privește structura satelor din Cîmpie se relevă încă o caracteristică — explicată în primul rînd prin mediul geografic și regimul ploilor — anume așezarea caselor în formă de „amfiteatru“. „Nuanța aceasta de așezare — ridicată pe coastele din preajma văii — se datorește faptului, că în anotimpurile ploioase locurile joase sînt complet inundate, așa încît omul aici nu poate circula“². Acest aspect structural are însă și o explicație socială, avînd rostul de a stabili legătura dintre o gospodărie și alta, învecinată“³.

După ultimul război mondial, vechea formă a „satelor-hodăi“, dezvoltată sub impulsul creșterii economiei capitaliste, individualiste, nu-și mai află suportul material de altă dată, deoarece economia Cîmpiei Ardealului se orientează cu pași repezi spre formele socialiste ale agriculturii: de pe acum existînd peste o sută de gospodării colective de stat și întovărășiri agricole, alături de tot atîtea întovărășiri pastorale și stîne cooperatiste. Ca urmare se constată un început de regrupare a noilor construcții în vatra satului.

2. Păstoritul — a doua ocupație principală a locuitorilor din Cîmpie — se caracterizează, în afară de creșterea vitelor mici în turme, printr-o amplă dezvoltare a păstoritului de vile mari, superioare altor zone.

Pînă pe la 1848 existau mari turme de oi, gule de vite, stave de cai, ciurde de porci și cîrduri de giște ale moșierilor și arendașilor domnești. Pe terenurile de pășune ale acestora — în temelul unor relații feudale — se constituiau și turmele iobagilor, limitîndu-se însă acest drept la cel mult 10 oi de fiecare familie, ceea ce a constituit o frînă serioasă pentru dezvoltarea păstoritului țărănesc.

Oamenii liberi, nemeșii și cei din fruntea comunelor își organizau de asemenea turmele lor. După desființarea iobăgiei și pînă la comasare, unitățile pastorale au continuat să se organizeze pe criterii sociale: de o parte turmele foștilor iobagi („curaliști“) care foloseau pășunile composesorale⁴, de altă parte turmele foștilor proprietari de pămînt („moșieri“)

¹ Manciulea Șt., *lucr. cit.*, p. 157.

² *Ibidem*, p. 155. V. și I. A. Maxim, *lucr. cit.*, p. 10, 12.

³ Manciulea Șt., *lucr. cit.*, p. 156.

⁴ Composesoratele pentru pășune ale foștilor iobagi s-au organizat îndată după anul 1848.

înainte de anul revoluționar 1848. Pășunea de care dispuneau foștii iobagi fiind neîndestulătoare, aceștia continuau „să bage“ oile lor, plătind cu zile de muncă, în turmele marilor moșieri sau ale foștilor țărani liberi. După comasare, criteriul social a jucat un rol tot mai redus, la baza strîngerii turmelor (5—20 într-un sat¹) stînd mai ales criteriul teritorial: „partea de hotar“, „vecinătatea“². Au mai rămas totuși, una sau două turme organizate după vechiul criteriu: „turmele săracilor“, ca la Cătina, Țagu, Juriu, Cojocna etc. Este interesant de reținut că aparența națională a proprietarilor de vite nu a constituit niciodată un criteriu de asociere.

În ultimii ani organizîndu-se turme cooperatiste, în cadrul gospodăriilor colective, ori întovărășiri pastorale, criteriul de asociere se schimbă fundamental și îmbrățișează o arie geografică mult mai largă.

În funcție de modul de împărțire a produselor, în cîmpie se cunosc două tipuri de turme: „pe kilograme“ și „pe măsură“.

„Pă kilauă“ se organizau turmele „domnești“, pînă la reforma agrară din anul 1945. Astăzi acest sistem se întâlnește la turmele cooperatiste: pentru fiecare oaie cu lapte se acordă aceeași cantitate de brînză.

„Pă măsură“ se organizează din vremuri străvechi turmele țărănești: fiecare primește brînză în raport cu cantitatea de lapte dată de oile proprii cu prilejul „măsurîșului“. Aceasta permite să fie avantajați cei care au avut posibilități superioare de iernare a oilor.

Mai trebuie să precizăm că în legătură cu păstoritul de vite mici și de vite mari au luat naștere o serie de meșteșuguri pentru prelucrarea pieilor, ca argășitul, cojocăritul, curelăritul etc.

3. Pescuitul este de asemenea o îndeletnicire străveche, care multă vreme a deținut o însemnată greutate specifică în economia Cîmpiei. El s-a practicat în câteva sute de bălți mari și mici, formate din apele de ploaie, care împînzeau pînă în ultiima vreme acest ținut. Procesul accentual de agrarizare a Cîmpiei, încă cu un veac în urmă, a dus la împușinarea treptată a acestor bălți. Importante materiale etnografice referitoare la pescuit se află la Zăul de Cîmpie, Geaca, Țagu, Sucutard, Cătina etc.

Astăzi mai prezintă importanță pentru pescuit numai vreo zece lacuri sau bălți așezate de-a lungul văilor Fizeșului, Ludușului, Comlodului etc., în multe cazuri fiind organizate întreprinderi piscicole de stat.

¹ În Cătina, de ex. există 17 unități pastorale (de oi, vaci, boi, bivoli, cai, porci).

² Dacă între comasare și primul război mondial turmele purtau numele „gazdei turmei“ (proprietarului de oi mai multe), după 1918 sînt denumite mai ales după fracțiunea respectivă de stat turma Vălenior, a Gropenilor, a Cîmpenilor, a Finănenilor, a Suspatului etc.

Vegetația de baltă a înlesnit dezvoltarea împletitului papurii, meșteșug răspândit în multe sate din Cîmpie. În unele localități — cum este Cîmpenița — acest meșteșug a luat forme cooperatiste, cu centre de desfacere în Tg. Mureș, București și alte orașe din țară.

Mai amintim că existența zăcămintelor de sare și nevoile de schimb ale populației au dat naștere și unui intens căraușit în legătură cu târgurile din jur, cu ținuturile mai depărtate lipsite de sare și cu zonele forestiere înconjurătoare.

Un mijloc local de transport în cuprinsul satului, specific Cîmpiei Ardealului și Sălajului vecin, îl formează cataligele, utilizate de locuitorii de toate vîrstele, pe vreme de ploaie ori cînd se topește zăpada, din cauza tinei¹ (adică a noroiului) prea mare.

II

Specificul etnografic al Cîmpiei Ardealului este deopotrivă ilustrat prin clădirile și portul său popular.

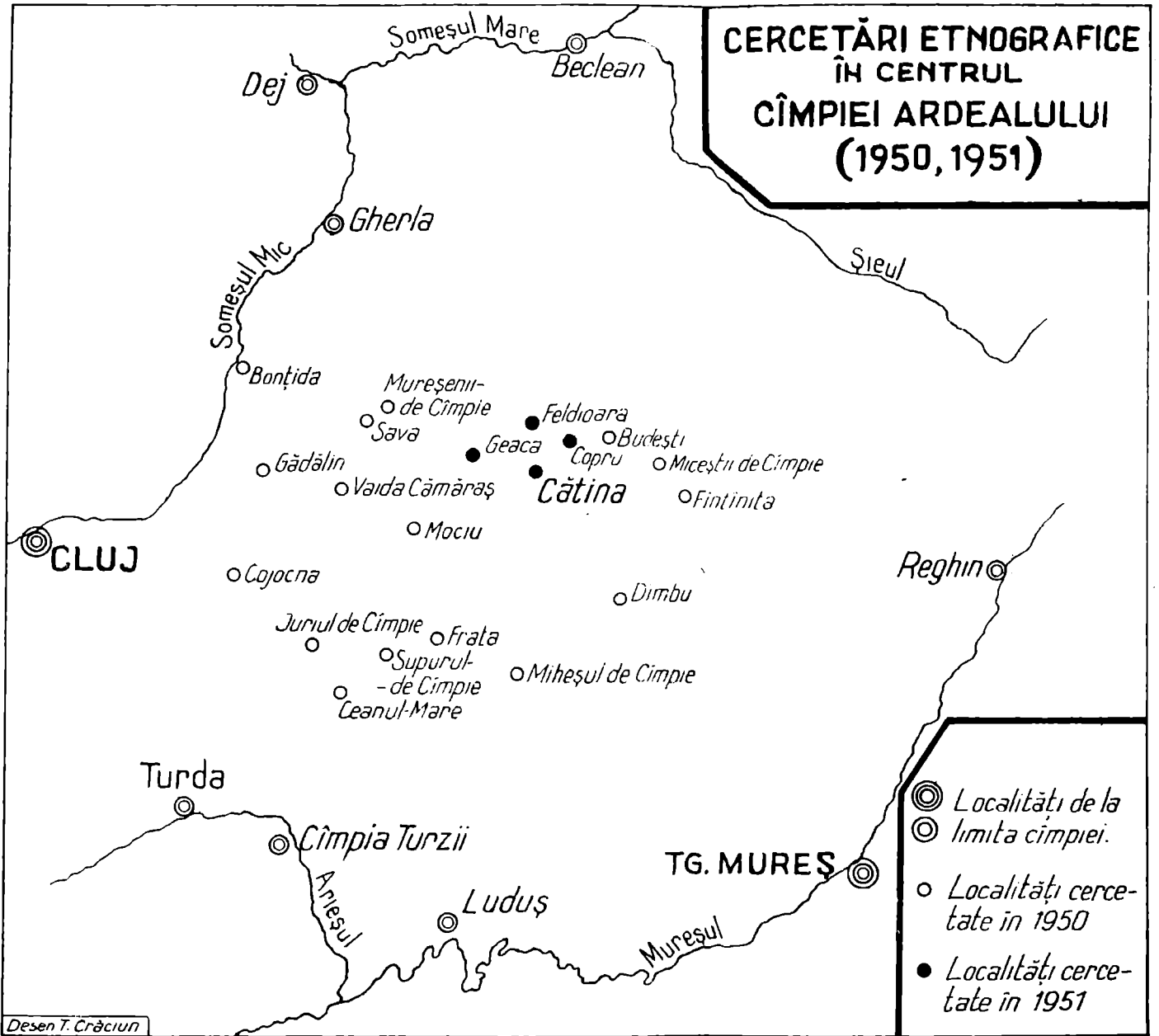
1. Clădirile reprezintă un tip caracteristic nu numai prin materialul și tehnica de construcție, cît mai cu seamă prin forma particulară a lor: casa, șura de îmblătit, bucătăria de vară și celelalte anexe gospodărești.

Din cauza condițiilor grele de aprovizionare cu materiale pentru construcții (piatră, lemn, ciment etc.), aproape toate clădirile au pereții din pămînt și acoperișul din paie ori stuf, ceea ce le dă o înfățișare deosebită de a construcțiilor populare din zonele etnografice vecine: Năsăud, Chioar, Calata, Turda, Secuime. Pereții construcțiilor sînt clădiți fie din împletituri de nuiele, bulgărite apoi pe dinăuntru și pe dinafară, fie mai frecvent din pămînt bătut, numit în aceste locuri „năglac“. Fiecare locuitor din Cîmpie cunoaște procedeul clădirii pereților din năglac. Se aduce un car-două de pămînt pe arie. După ce este udat bine, se așează un rînd de paie sau de pleavă și este călcat cu vitele. Apoi este întors cu lopețile. Urmează a doua călcătură cu vitele, după care este tăiat cu sapa. Operația următoare, clăditul, este efectuată de doi oameni. Unul urcă năglacul cu furca, iar altul, tot cu furca, îl clădește. Cînd peretele a fost în întregime ridicat, este „ras“ cu ajutorul unui hirleț „urechi“, anume pregătit. După ce a fost netezit îndeajuns, peretele este văruiț de femei.

Acoperișul este lucrat de locuitorii mai iscusiți. În acest scop este necesar ca „jupchii“ (mănunchiuri mărunte) de trestie ori paie de seară,

¹ Pop-Cîmpeanu I., *lucr. cit.*, p. 17; Mehedinți S. și Mihăilescu V., *lucr. cit.*, p. 227; Manciulea Șt., *lucr. cit.*, p. 161.

**CERCETĂRI ETNOGRAFICE
ÎN CENTRUL
CÎMPIEI ARDEALULUI
(1950, 1951)**



să fie bine legați. Tot astfel, „postățile“ (rîndurile de jupchi) să fie bine legate cu gînji de lațuri. Astfel se realizează nu numai un acoperiș frumos, dar și durabil pentru cîteva decenii¹.

Ceea ce caracterizează casele din Cîmpia Ardealului — spre deosebire de casele din Sălaș, dar mai cu seamă de acelea din Năsăud și Secuime — este înfățișarea lor scundă. Cele mai frecvente sînt casele cu două încăperi — o cameră și o tindă — și cele cu trei încăperi — două camere de locuit, despărțite prin tindă. În tindă se află, între altele, cuptorul de pîine și hambarul pentru bucațe (cereale) construit din lemn de fag, care se cum-pără în țîrg gata făcut, de la meșterii din satele de munte. Uneori, cuptorul de copt se află, alături de cel pentru pregătit alimentele („cotlan“), în bucă-tăria de vară².

Trebuie să amintim și chipul particular de încălzire. Intrucît — mai ales în centrul Cîmpiei — lemnele lipsesc ori sînt obținute cu mari sacri-ficii, fiind aduse de la distanțe mari, focul este întreținut cu stuf din bălți, tulei și coceni de porumb, paie de cereale, tulpini de floarea soarelui, buru-ieni uscate și bucați de gunoi de grajd amestecat cu paie („balegi“, tăiate cu hîrlețul și uscate la soare). Utilizarea bălegarului drept combustibil, mai cu seamă iarna, face ca satele să apară acoperite cu așa numitul „fum de Cîmpie“³, încă o notă proprie acestei zone. Natura combustibilului uti-lizat explică în bună parte faptul că aceasta este singura zonă etnografică în Transilvania în care nu a pătruns soba sau vatra cu cahle, întîlnită peste tot în ținuturile păduroase din jurul Cîmpiei, deopotrivă la locuitorii sași, unguri și romîni.

2. Caracteristic în cuprinsul Cîmpiei Ardealului este lipsa unor deo-sebiri însemnate între naționalitățile conlocuitoare în sectoarele ocupațiilor, așezărilor, construcțiilor și a mijloacelor de transport. Lucrul se remarcă mai cu seamă în centrul Cîmpiei unde naționalitățile conlocuitoare alcă-tuiesc o proporție demografică mai redusă.

Există însă sectoare, cum este portul, în care se păstrează și se dezvoltă deosebiri etnice însemnate. Sașii, aflați în partea de nord-est în cîteva sate cuprinse între Teaca și Lechința, se înfățișează cu un port similar cu al conaționalilor din zona Bistriței. Ungurii din vecinătatea Secuimii au adoptat unele elemente de structură și decorație din portul acestui ținut

¹ Pop-Cîmpeanu I., *lucr. cit.*, p. 16.

² *Ibidem*, p. 17.

³ Manciulea Ștefan. *lucr. cit.* p. 159.

cu o compactă populație maghiară. Cei din centrul Cîmpiei au un port mai individualizat printr-o armonioasă alăturare a pieselor din pînză și pănură țesută în casă, cu cele de catifea (laibăr femeiesc, uioș) și din stofă de fabrică (rochii). După 1920, dar mai cu seamă de prin anul 1930, portul maghiarilor din Cîmpia Ardealului se orășenizează treptat. Acum devin tot mai frecvente piesele lucrate din materiale subțiri de fabrică (barchet, stambă, mătase), purtate concomitent cu piesele împletite din lînă (flanelle). Hainele din postav sînt procurate adesea direct de la magazinele de confecții.

Romîinii alcătuiesc mai bine de două treimi din populația celor aproximativ 150 de sate ale ținutului. O arie geografică atît de întinsă a permis nașterea unor diferențieri subzonale. În nord-estul Cîmpiei, unde conlocuiesc cu sașii, portul romînilor are asemănări cu cel al sașilor (pălăria de păr cu borurile late, pieptarul scurt și înfundat etc.). În estul Cîmpiei, portul popular romînesc se resimte de influența Secuimii (croiul și materialul de confecționare a unor piese, ca laibărul, ceapsa ș. a.). În vecinătatea Chioarului și a Sălajului, portul romînilor din vestul Cîmpiei a evoluat în direcția tipului de port al acestor două zone etnografice, mult asemănătoare între ele (cămașă scurtă, izmene largi și zadii peste ele la bărbați, cizme roșii la femei etc.)¹.

În sudul și centrul Cîmpiei portul romînilor este mai unitar². În decursul timpului, portul de aici a reprezentat cele mai caracteristice elemente zonale. Bărbații au purtat cămașa specific romînească din Cîmpie, cu manșetele („pumnișori“) cusute învîstrat cu ață albă și cu arnici roșu la tineri ori albastru-închis la bătrîni. Peste cămașă se încing și astăzi cu un șerpar („curauă lată“), frumos împodobit cu cătărămi, curelușe („plesne“), flori din meșină („pene de ierhă“), bumbi și „forme“ presate. Peste izmene continuă să poarte aceiași cioareci albi din pănură de casă, iar peste cămașă un cojoc și altădată suman negru, iar acum uioș alb, din pănură.

Elementele de port caracteristice romîncelor din Cîmpie sînt: cămașa cu ciupagul cusut pe crețuri cu arnici roșu la tinere și albastru sau negru la femeile mai în vîrstă, pieptar din blană de miel, zadii sau catrințe de lînă în față și dinapoi, uioș din pănură de casă etc.

Piesele de port din blană de miel sau de oaie (pieplare, cojoace, bunde) sînt deopotrivă utilizate de romîni, unguri ori sași, cele romînești fiind

¹ Pop-Cimpeanu I., *lucr. cit.*, p. 14.

² *Ibidem.* p. 15.

mai lungi decît ale celorlalți. Totodată, întrucît lipsește combustibilul, în această zonă se poartă și în casă îmbrăcăminte călduroasă. Această împrejurare face ca în Cîmpia Ardealului cojoacele să fie mai numeroase decît în oricare zonă deluroasă din Transilvania¹.

Dintre diferitele piese de port caracteristice romînilor din Cîmpie, prezența cămășii femeiești „cu ciupag”, decorată pînă de curînd² prin cusături pe muchia cutelor pe piept — astăzi împodobindu-se astfel doar între fodor și mîneacă — are o semnificație istorico-etnografică cu totul deosebită. Prin acest document de cultură materială, Cîmpia Ardealului face legătură între zonele etnografice locuite de romîni de pe aproape întreg teritoriul Transilvaniei. Acest tip de cămașă a avut la un moment dat — mai cu seamă în secolul al XIX-lea — o arie de răspîndire la romîncele din toată Cîmpia Ardealului, în Munții Apuseni, în părțile Clujului, Năsăudului și Someșului, din valea Mureșului pînă la poalele munților Rodnei³, răsăritul Tîrnavei Mici⁴ și zona Casin din scaunul Ciucului.

Cu toate notele specifice relevale, care-i conferă o fizionomie proprie, în cadrul etnografiei poporului român, Cîmpia Ardealului deține totuși anumite elemente de port („cămașă” cu „ciupag”), cromatică cusăturilor anumitor piese de port și textilele de uz casnic (alb, roșu, albastru-închis, negru) etc., prin care se integrează în unitatea de cultură materială a poporului nostru de pe întreg teritoriul Transilvaniei.

III

Ne-au rămas de spus cîteva cuvinte despre grai și despre folclor.

1. Conlocuirea maselor de romîni cu un număr însemnat de unguri, existența unui număr de aproximativ 40 de sate mixte romîno-maghiare și a vreo șase orașe din jur cu o masivă populație ungurească au oferit condiții pentru contacte nemijlocite între locuitorii celor două naționalități și pentru înrîuriri reciproce în grai. Uneori o naționalitate a adoptat limba populației conlocuitoare majoritare, cum este cazul cu romîni din Chesău,

¹ Maxim A. I., *lucr. cit.*, p. 11; Manciulea Șt., *lucr. cit.*, p. 159.

² Pop-Cimpeanu I., *lucr. cit.*, p. 15; Manciulea Șt., *lucr. cit.*, p. 161.

Din Jucul de Sus s-a achiziționat ultima cămașă „cu ciupag”, în anul 1949, pentru Muzeul de artă populară al R.P.R.

³ Apolzan L., *Portul și industria casnică textilă la romîni din Munții Apuseni*. București, 1944, pp. 145—146.

⁴ Moldovan S., *Țara noastră*. Sibiu, 1894, p. 329. Semnalează acest tip de cămașă la Bălăușeri.

Cuieșd ș. a., sau cu unгурii din Geaca, Grebenișul de Cîmpie ș. a. Acest fapt este înlesnit și de numărul mare de căsătorii mixte în Cîmpie, în raport cu zonele etnografice înconjurătoare.

Pentru ilustrarea influențelor reciproce în grai, mai frecventate în Cîmpie decît aiurea, ne folosim de împrumuturile lexicale.

În graiul unгурilor din Cătina ¹, de ex., se întilnesc o serie de termeni romînești ca: *baroaboj* „cartof“, *burjány* „buruiiană“, *buszujok* „busuioc“, *cáp* „țap“, *csumă* „sperietoare zisă și ciumă“, *csuperka* „ciupercă“, *galeáta* „găleată“, *dgesag* „desag“ (dial. *dgesag*), *hárník* „harnic“, *karuca* „căruța“, *kírlán* „cîrlan“, *korászta* „corastă“, *kosztura* „cusutură“, *kozsok* „cojoc“, *mále* „mălai“, *mniuară* „mioară“, *mura* „mură“, *orda* „urdă“, *pakurár și pakulár* „păcurar, cioban“, *apró panus* „pănușele“, *prepeleag*, *prézkura* „prescură“, *stîná*, *sztruna* „strungă“, *taka* „toaca“, *tokány* „toacă“, *turka* „turcă (datină de Crăciun)“, *turma*, *undgiță*, *zentițe* „jințiță“ etc.

La rîndul lui graiul romînesc din Cătina a primit o serie de termeni unგurești, ca: *alás* „schelă“, *bictán* „borceag“, *bulfeie* „lopățelele jugului“, *căpălesc* „prășesc (porumbul)“ și deriv. *căpălitoare* „prășitoare“, *căuaci* „fierari“, *chefe* „perie“, *cohe* „bucătărie de vară“, *cormán* „cormana plugului“, *cociș* „căruțaș (angajat)“, *credenț* „bufet (mobilă)“, *drod* „sîrmă“, *dgiplie* „hățuri“, *găbănaș* „grajd de bucate“, *láboș* „cratiță“, *lopișcă* „mistrie“, *pleu* „tinichea“, *raf* „șină“ (pe roata căruței), *silvoiz* „magiun de prune“, *strujac* „saltea de paie“, *șoș* „stîlp gros“, *tărcat* „bălțat (bou)“ etc.

Cum în Cîmpie se află și un număr apreciabil de țigani, este interesant de reținut unele aspecte ale „integrării“ lor în obștea satelor ². S-au semnalat înrudiri de sînge (căsătorii cu romîni ori unგuri) sau înrudiri spirituale (botezuri, cununii). La reforma agrară din 1945, au primit pămînt, ulterior au intrat în gospodării colective, întovărășiri etc. Ca țărani săraci s-au afirmat în viața politică, după 23 August 1944.

În ce privește limba țiganilor, se constată puternice influențe ale limbii romînești. De ex.: obicéi, kînepa, ráua, négura, furtuna, bruma, vrabia, rîndunelele, răfoi, klóška, kokósi, furka, hírleto, kăpița, ogrado, pórta, peréte, kolinda, sluga, grajdo, válea, kolórea, nótreto etc.

¹ Din rezultatele cercetătorului Vladimir Drimba, în cadrul colectivului etnografic din anul 1951.

² Din rezultatele cercetătorului Dumitru Pop, în cadrul colectivului etnografic din anul 1951.

Influențele maghiare în limba țigănească sînt mai reduse, atingînd doar într-o mică măsură fonetica și lexicul. Astfel: *zél*do „verde“, *șargo* „galben“, *pârna* „perna“, *lōka* „leuca“, *gâtcie* „izmene“, *boskōra* „opinci“ etc. Mult mai pronunțată este influența maghiară în muzica țigănească.

Cîmpia Ardealului oferă un cîmp larg cercetărilor etnografice și dialectice asupra înrîuririlor etnice reciproce între naționalitățile conlocuitoare în decursul vremurilor.

2. Altă latură ce caracterizează cultura populară a Cîmpiei este bogăția basmelor și a poveștilor populare¹, varietatea folclorului muzical român, maghiar și țigănesc.

Condițiile specifice de conviețuire romîno-maghiare în satele Cîmpiei, în care populația romînească alcătuiește mai bine de două treimi, s-au reflectat într-o serie de influențe asupra folclorului maghiar din Cîmpie. Astfel, se întîlnesc numeroase basme maghiare ai căror eroi au nume romînești, arătînd că aceste basme provin de la romîni². Ca și în Secuime, în basmele maghiare din Cîmpia Ardealului se întîlnesc nume de eroi traduse din basmele romînești, nume care nu figurează în folclorul maghiar³.

Într-o mare așezare ungurească, Sic, circulă un basm, care, după cît se cunoaște este singurul basm maghiar în care strigătul ciorii este redat cu expresia romînească⁴.

O altă dovadă a influențelor romînești în folclorul maghiar din Cîmpia Ardealului, o formează faptul că în basmele de împrumut se păstrează unele texte în limba romîna, tocmai în momentele culminante ale povestirii⁵.

În folclorul muzical maghiar din Vaida Cămăraș, Lacu, Lopadea, Ozd, Cireșoaia, Răscruci etc., se găsesc numeroase „melodii în trei rînduri“, de origine romînească⁶. Tot astfel, la Răscruci, Vișea, Cămărașul de Cîmpie etc. circulă în folclorul maghiar mai multe colinde de origine romînească⁷.

Din înrîuririle ungurești în folclorul muzical și coreografic romînesc, mai importante sînt împrumutul cîntecului „Bebuncul“⁸ și unele cîntece

¹ După cum rezultă din culegerile publicate ori în manuscris ale lui Ioan Pop-Reteaganul, Emil Micle, Olga Nagy. I. Faragó etc.

² Faragó J. és O. Nagy, *lucr. cit.*, pp. 98—102.

³ *Ibidem*, p. 18, 81—83.

⁴ *Ibidem*, p. 63.

⁵ *Ibidem*, pp. 113—115.

⁶ După cum rezultă din cercetările folcloristului Jagamos I.

⁷ Faragó J., *lucr. cit.*, p. 52, 60—63.

⁸ Bartok B., *La musique populaire des Hongrois et des peuples voisins*. Budapest, 1937, p. 29.

pentatonice din vechea muzică populară maghiară, de opt silabe și uneori de 11 silabe¹.

În noile condiții social-economice care au luat naștere în ultimul deceniu, vechile tendințe de dezvoltare a modului de viață și a culturii populare din Cîmpia Ardealului trec printr-un proces mai rapid. Reorganizarea socială a ocupațiilor specifice Cîmpiei — agricultura, creșterea vitelor și pescuitul — dezvoltarea meșteșugurilor pe baze cooperatiste, acțiunea de captare și valorificare industrială obștească a vastelor resurse de gaz metan și de sare, facilitarea relațiilor de schimb cu centrele și zonele înconjurătoare, vor determina modificări sensibile în forma și structura așezărilor omenești din Cîmpie, în materialul de construcție, dimensiunile și structura clădirilor populare, în felul de trai, în port, în cultura spirituală populară.

Cu prilejul efectuării acestei coticuri, știința etnografică are obligația de a contribui — prin cercetările ei — la valorificarea moștenirii progresiste cuprinsă în specificul etnografic al Cîmpiei Ardealului.

¹ Pop-Cimpeanu I., *lucr. cit.*, pp. 22—24; Mehedinți S. și Mihăilescu V., *lucr. cit.*, pp. 227—228; Manciușea Șt., *lucr. cit.*, p. 101.

DIE ETHNOGRAPHISCHE EIGENART DER SIEBENBÜRGISCHEN HEIDE

Die Siebenbürgische Heide gehört in ihrer Ausdehnung von ungefähr 600.000 ha verwaltungsmäßig zur Region Klausenburg und zu einem kleinen Teil zur Ungarischen Autonomen Region.

Die ganze Zone stellt ein Hügelland dar und gehört geographisch zum siebenbürgischen Hochland, wobei sie aber das Aussehen einer Steppe zeigt. Sie wird Heide genannt infolge mangels an Wäldern (Trockenheit, unrationelle Ausbeutung der Wälder, frühzeitige und radikale Verwandlung in Ackerland). Der Mangel an Holz hat bewirkt, daß sich hier der Kachelofen oder der Herd nicht eingebürgert hat; die Bewohner heizen mit Schilf, Maisstengeln und Stroh, besonders aber mit an der Sonne getrocknetem Mist, so daß die Dörfer im Winter mit einem Vorhang von „Heiderauch“ bedeckt sind.

Der Lebensunterhalt ist durch drei Hauptbeschäftigungen gesichert:

1. *Ackerbau*. Das Feudalsystem hatte zur Folge, daß um 1850 nur der Holzpflug gebraucht wurde. Die Wechselbeziehungen zwischen Ackerbau und Haltung von Groß- und Kleinvieh, wie auch die Bodengestaltung führten zur Bildung von Acker- und Viehwirtschaften, die „hodäi“ genannt werden und sich dadurch kennzeichnen, daß die Häuser in der Mitte der Wirtschaften liegen und (wegen der vorherrschenden Regenfälle) amphitheatralisch angelegt sind.

Unter den heutigen Verhältnissen kann man aber den Anfang einer baulichen Umgruppierung im Dorfinnern feststellen.

2. *Die Viehhaltung*, im besonderen die von Großvieh. Nach der Aufhebung der Leibeigenschaft erfolgte die Bildung von Herden nach sozialem

Gesichtspunkt: einerseits die Herden der ehemaligen Leibeigenen (Cura-listen) andererseits die der früheren Grundbesitzer.

Da in den letzten Jahren die genossenschaftlichen Herden im Rahmen der Kollektivwirtschaften oder Weidegenossenschaften gebildet werden, ändert sich der Gesichtspunkt der Vergesellschaftung von Grund auf.

3. *Die Fischerei* wurde in einigen hundert Sümpfen ausgeübt, aber seit einem Jahrhundert ist sie auf 10 zurückgegangen. Die Sumpfvvegetation hat die Schilfflechterei begünstigt.

Die Salzvorkommen haben das Frachtfuhrwesen zur Entwicklung gebracht. Ein anderes spezifisches Transportmittel sind wegen des Morastes die Stelzen.

Die ethnographische Eigenart stellt sich auch in den Bauten dar, die aus Lehm aufgeführt werden, der mit frischem Stroh vermischt wird, nachdem dieses von Vieh gestampft und mit der Haue geschnitten worden ist. Ist die Wand aufgerichtet, wird sie mit einem Spaten ohne Griff „rasiert“ und dann geweißt.

Das Haus wird mit Schilf gedeckt. Die Häuser sind niedrig und haben einen oder zwei Wohnräume und eine Diele, in der sich der Backofen und der Getreidespeicher befinden.

In der Tracht treten die Unterschiede der Nationalitäten stärker hervor. Die im Nordosten befindlichen Sachsen haben eine ähnliche Tracht wie ihre Landsleute aus der Gegend von Bistritz. Die Ungarn, besonders die in der Mitte der Heide, haben eine stark individualisierte Tracht, die sich seit 1930 fortschreitend verstädtert. Die Rumänen, die mehr als zwei Drittel der Bevölkerung der ungefähr 150 Dörfer ausmachen, haben im Norden einen sächsischen, im Osten aber einen szeklerischen Einfluß erfahren. Im Norden und in der Mitte der Heide ist die Tracht der Rumänen einheitlich, wobei die Männer das spezifisch rumänische Hemd mit Manschetten („pumnișori“) tragen, das mit weißem Zwirn und bei den Jungen mit rotem, bei den Alten aber mit blauem Baumwollgarn genäht ist. Über das Hemd legen sie einen Leibgurt an, über die Unterhosen aber enge, weiße Hosen aus grober wollener Hauswebe. Über dem Hemd tragen sie ein Pelzwams und früher einen schwarzen, jetzt aber weißen Mantel. Die Bestandteile der Frauentracht sind: das Hemd mit der auf die gereihten Falten genähten Stickerei, mit rotem Baumwollgarn bei den Jungen, und

blauem oder schwarzem bei den Allen, der Brustpelz aus Lammfell, eine wollene Schürze vorn und hinten. Das Hemd „mit der Stickerei“ hat eine besondere geschichtlich-ethnographische Bedeutsamkeit, da es die Verbindung mit der übrigen rumänischen Tracht in Siebenbürgen herstellt, eine Verbindung, die übrigens auch durch die Farbenskala der Gewebe festgelegt ist. Was die Sprache und Volkskunst anbelangt, sind gegenseitige Einflüsse festzustellen.

Da sich in der Heide eine bemerkenswerte Zahl von Zigeunern befindet, ist ihre Sprache von rumänischen Elementen stark beeinflusst, während die magyarischen Einflüsse geringer sind.

Die magyarische Volksdichtung ist von der rumänischen hauptsächlich hinsichtlich der Märchen beeinflusst, während die ungarische Volksmusik ihrerseits die rumänische beeinflusst.

II a — Bătrîn cu „huiuș“ din pănură albă
și pălărie împletită din papură (Cătina)

II a — Alter Bauer mit „Huiuș“ aus
weißem Tuch und geflochtenem Schilfhut
(Cătina)

II b — Casă tipică din Cimpia Ardealului

II b — Für die Siebenbürgische Heide
typische Hausform



III a — Grăpatul la gospodăria colectivă
„Steaua roșie“ din Cătina

III a — Eggen auf den Feldern der Kollektivwirtschaft „Roter Stern“ in Cătina

III b — Coș pentru păstrat cereale și hambar pentru grâu din Cîmpia Ardealului (colecția Muzeului Etnografic al Transilvaniei, Cluj)

III b — Fruchtkorb und Kornspeicher aus der Siebenbürgischen Heide (aus der Sammlung des Ethnographischen Museums in Klausenburg)

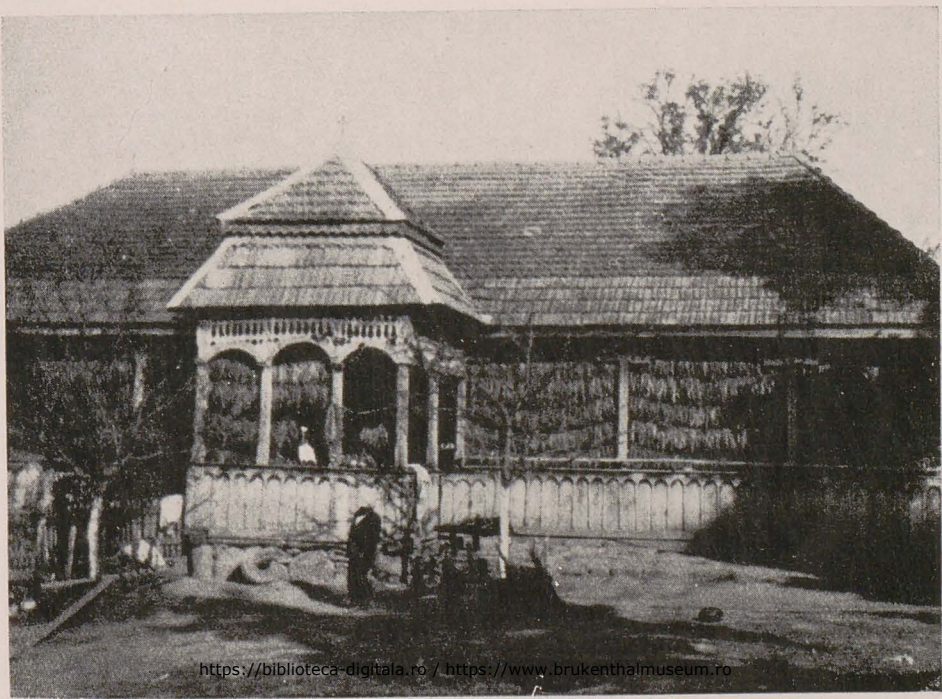


IV a — Șură de îmblătit, caracteristică pentru Cîmpia Ardealului (miniatură din expoziția Muzeului Etnografic al Transilvaniei, Cluj)

IV a — Dreschtemme in ihrer für die Siebenbürgische Heide eigenen Form (verkleinerte Nachbildung aus dem Ethnographischen Museum in Klausenburg)

IV b — Uscatul tutunului în tîrnașul caselor (Cătina)

IV b — Trocknen des Tabaks unter dem Vorbau des Hauses (Cătina)

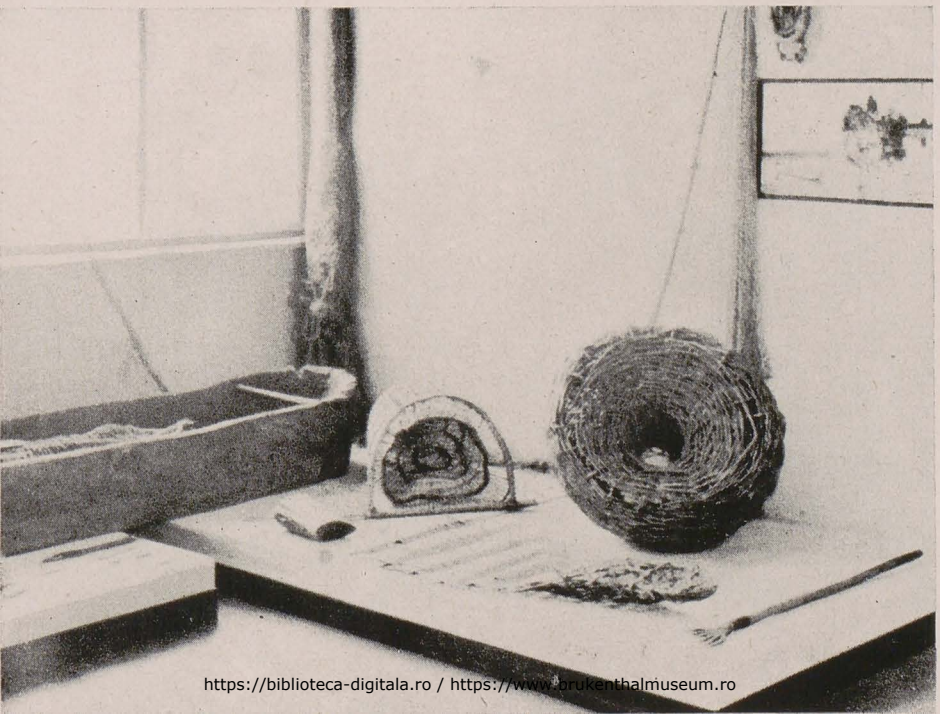
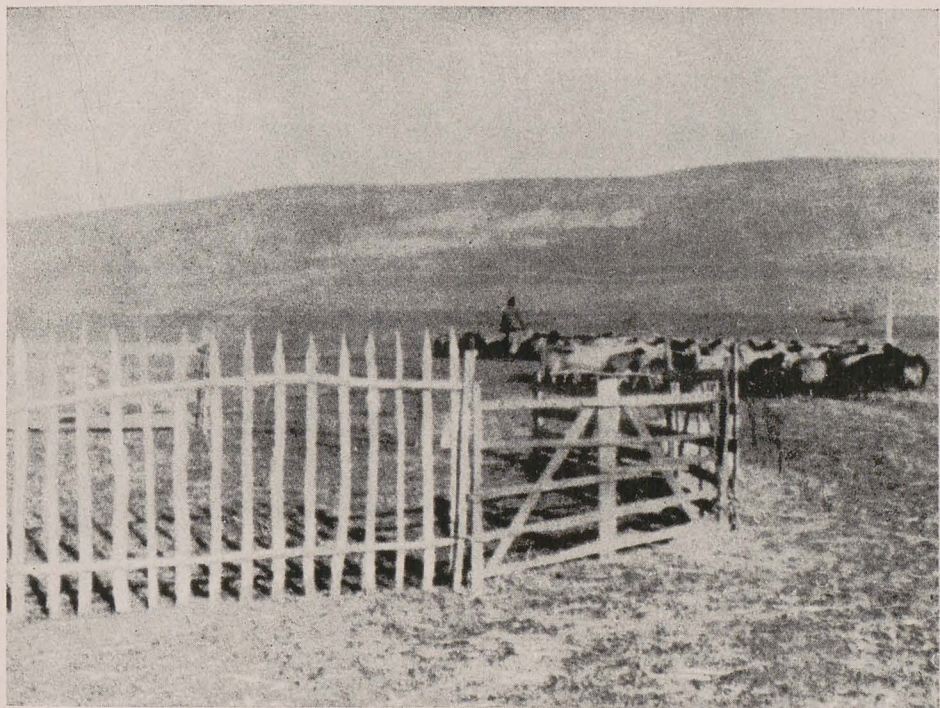


V a — Turmă de oi plecind la păscut
(Cătina)

V a — Schaflherde auf dem Wege zur
Weide (Cătina)

V b — Unelte de pescuit din Cîmpia Ardealului (colecția Muzeului Etnografic al Transilvaniei, Cluj)

V b — Angelgeräte (Sammlung des Ethnographischen Museums in Klausenburg)



VI — Impletitul coșurilor din papură
(Cătina)

VI — Flechten von Schilfkörben
(Cătina)



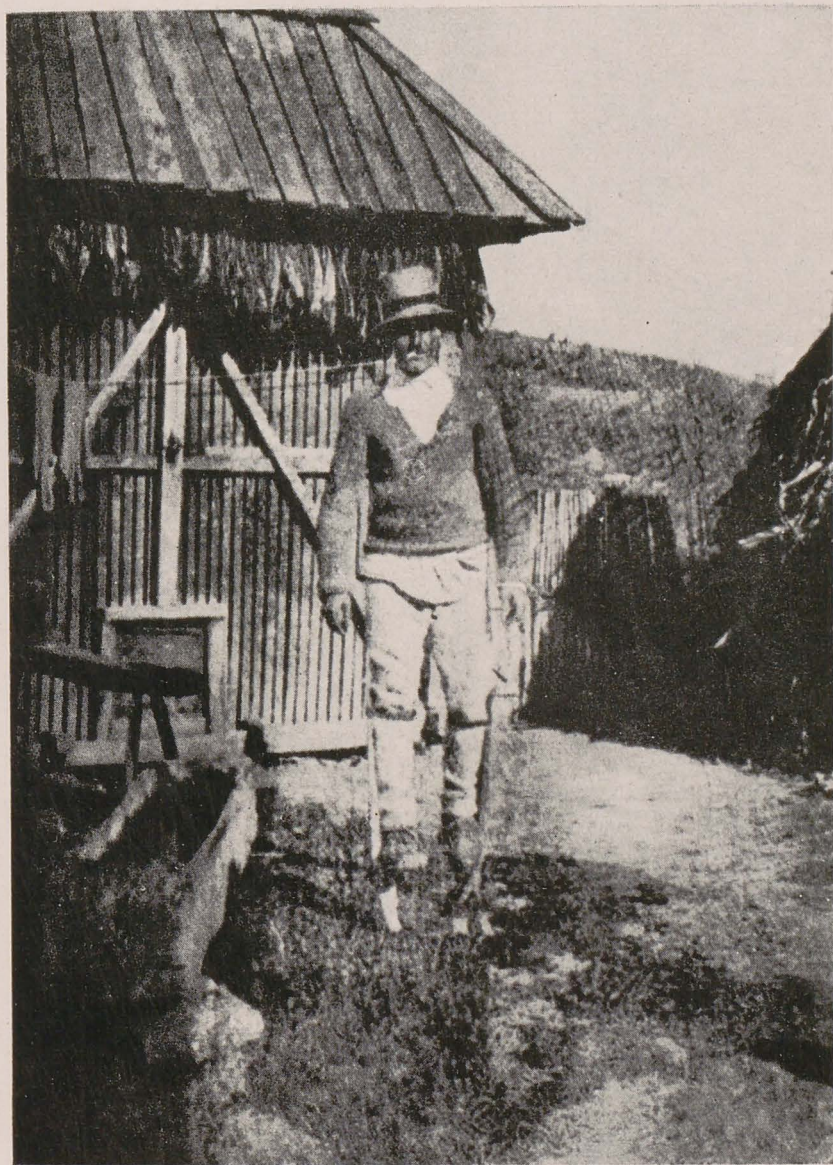
VII — Unelte și produse ale meșteșugurilor ambulante practicate de țigani din Cîmpia Ardealului (expoziția Muzeului Etnografic, Cluj)

VII — Werkzeuge und Erzeugnisse der als fahrende Handwerker umherziehenden Zigeuner (Ausstellung des Ethnographischen Museums in Klausenburg)



VIII — Om din Cîmpie folosind „cata-
ligele“, pe timp de ploaie, din cauza
naturii terenului

VIII — Bei Regenwetter werden Stelzen
verwendet

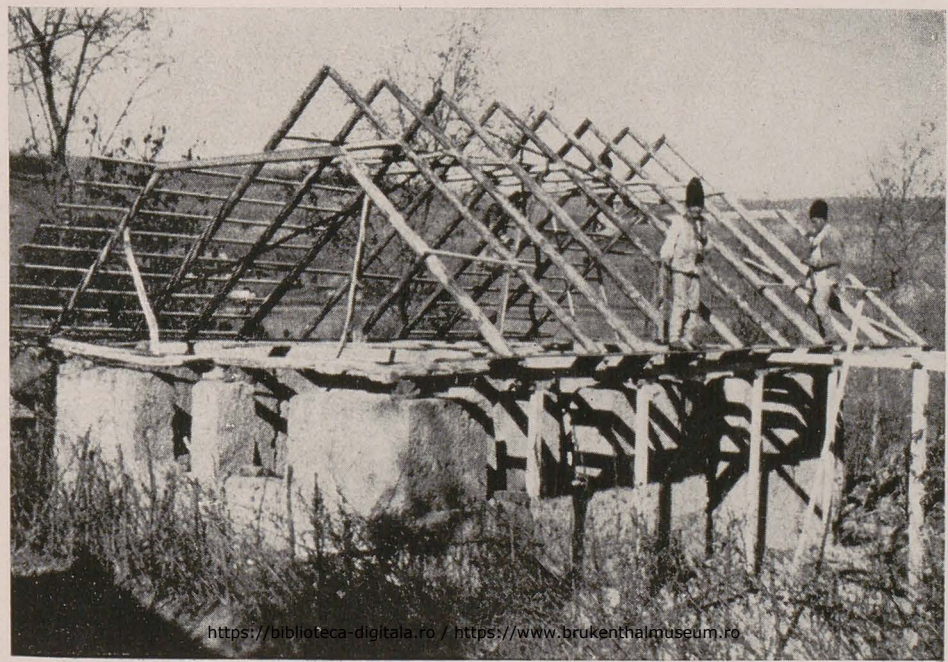


IX a — Rasul peretelui din „năglac“
(pământ amestecat cu paie și călcat cu
vitele), cu ajutorul unui hîrleț „fără
urechi“

IX — Das „Schaben“ der aus „Näglac“
(Lehmbrei mit Strohbeimengung der von
Rindern gestampft wird) bestehenden
Wand mit Hilfe eines Spatens

IX b — Casă în construcție (Călina)

IX b — Bau eines Hauses (Cătina)



X — Nevastă romîncă în port de sărbătoare (Cătina)

!

X — Rumänische Bäuerin in Festtracht (Cătina)



XI — Nevastă maghiară în port de sărbătoare (Cătina)

XI — Ungarische Bäuerin in Festtracht (Cătina)



**In colecția „Studii și Comunicări“ a Muzeului Brukenthal
apar în anul 1956 următoarele lucrări:**

1. *Nicolae Lupu:* Un cuptor prefeudal lângă Gușterița (Sibiu).
Carol Göllner: Refugiații din Țara Românească la Sibiu în anul 1821.
2. *Cornel Irimie:* Pivele și viltorile din Mărginimea Sibiului și de pe Valea Sebeșului.
3. *Herbert Hoffmann:* Din istoria și tehnica artei ceramice săsești din sudul Transilvaniei.
4. *Iulius Bielz:* Manufacturile de ceramică fină din Transilvania.
J. M. Stock, un portretist transilvănean de seamă din secolul al XVIII-lea.
Statuietele de plumb ale lui Raphael Donner de la Muzeul Brukenthal.
5. *Teodor Ionescu:* Problema identificării tablourilor din Galeria Brukenthal.
Tinca Tarangul: Contribuții la bibliografia pinacotecii Muzeului Brukenthal.
6. *Nicolae Dunăre:* Specificul etnografic al Cîmpiei Ardealului.
7. *Veturia Jugăreanu:* Cîrmeie de cultură din secolul al XV-lea, oglindite în colecția de incunabule a Bibliotecii Brukenthal din Sibiu.

★

**In der Reihe der „Forschungsergebnisse“ erscheinen im Jahre 1956
folgende Abhandlungen:**

1. *Nicolae Lupu:* Ein vorfeudaler Ofen bei Hammersdorf.
Carl Göllner: Flüchtlinge aus der Walachei in Hermannstadt im Jahre 1821.
2. *Cornel Irimie:* Die Walkmühlen und Wirbelkorbanlagen in der Mărginimea Sibiului und im Mühlbachtal.
3. *Herbert Hoffmann:* Studienbeitrag zur Geschichte und Technik der sächsischen Töpferkunst in Süd-Siebenbürgen.
4. *Julius Bielz:* Die Steingut-Manufakturen in Siebenbürgen.
J. M. Stock, Siebenbürgischer Bildnismaler des 18. Jahrhunderts.
Die Bleistatuetten Raphael Donners im Brukenthal-Museum.
5. *Teodor Ionescu:* Das Problem der Identifizierung der Gemälde in der Brukenthal-Galerie.
Tinca Tarangul: Beiträge zu einer Bibliographie der Gemäldegalerie des Brukenthal-Museums.
6. *Nicolae Dunăre:* Die ethnographische Eigenart der Siebenbürgischen Heide.
7. *Veturia Jugăreanu:* Kulturelemente des 15. Jahrhunderts, wiedergespiegelt in der Inkunabelnsammlung des Brukenthal-Museums in Hermannstadt.

Responsabil de carte : Nicolae Dunăre
Revizie științifică : Nicolae Lupu și Pimen Constantinescu
Tehnoredactor și corector : Iosef Huber

Dat în lucru 03. 10. 1956. Bun de tipar 23. 01. 1957. Tiraj 1500+200. Hirtie semivelină de 65 g/m², 70×100/16. Coli editoriale 1,093. Coli de tipar 1,250. Planșe tipo 11. A. 04812. Indicele de clasificare pentru bibliotecile mari 91 (R4) (04). Indicele de clasificare pentru bibliotecile mici 91.

Tiparul executat sub comanda nr. 4615 la
Întreprinderea Poligrafică Sibiu, str. I. V. Stalin nr. 15 – R. P. R.

