

MARELE PLAN AL ORAȘULUI BUCUREȘTI RIDICAT DE MAIORUL BORROCZYN ÎNTRE 1844—1846 *

de FLORIAN GEORGESCU

Perioada administrației militare provizorii ruse și a domniilor regulamentare a constituit o etapă însemnată în procesul de prefaceri edilitare prin care a trecut Capitala Țării Românești în prima jumătate a secolului trecut. Pentru prima oară în istoria orașului, Regulamentul Organic prevedea — în afara reorganizării administrative a Capitalei prin crearea Sfatului Orășenesc¹⁾ — și anumite norme de modernizare și sistematizare conținute într-un „*Regulament pentru starea sănătății, înfrumusețarea și paza bunei orînduiei în Politia Bucureștilor*”, adoptat de Adunarea Obștească de revizie la 14 aprilie 1831²⁾.

Dezideratele exprimate în acest proiect de sistematizare — ca și în altele care i-au succedat³⁾ — reflectau tendințele burgheziei de-a adapta orașul noilor condiții social-economice impuse de dezvoltarea relațiilor de producție capitaliste, în condițiile descompunerii feudalismului.

Cu toate îmbunătățirile edilitar-urbanistice incontestabile înregistrate de Capitala țării în perioada regulamentară (delimitarea întinderii orașului, noua sa împărțire administrativă, unele pavări de ulițe, alinieri de clădiri, începuturi de canalizare, extinderea iluminatului public, crearea de fântini și cișmele ș.a.⁴⁾), totuși în ansamblul lor aceste măsuri au rămas insuficiente, contribuind doar la sporirea contrastului dintre centru, ce a căpătat o înfățișare relativ civilizată și mahalalele mărginașe, locuite de ma-

* Fragment din lucrarea „Dezvoltarea edilitar-urbanistică a orașului București în anii 1831—1848” (în mss.).

¹⁾ La 15 noiembrie, cf. C. Moisiu, *Primul Stat Orășenesc al Bucureștilor*, în „Bucureștii Vechi. Buletinul Societății istorico-arheologice „Bucureștii vechi”, anii I—V (1934), p. 144, nr. 7.

²⁾ *Regulamentul Organic...*, Buc., ed. II-a, 1847, p. 517—544 și „Analele parlamentare ale României”, tom. I, partea I (1831), Buc., 1890, p. 442—488.

³⁾ Dintre care cel mai însemnat este acel din 1836, păstrat de Arh. St. Buc., *Municipiul București*, dos. 306/1836, și publicat de ing. Gh. Vîrtosu, *Un vechi proiect pentru sistematizarea Bucureștilor (1836)*, Buc., 1935 (Extras din „Urbanismul: Monitor al Uniunii Orașelor din România”, anul XI (1935), nr. 1—6 (ianuarie—iunie), p. 42—54).

⁴⁾ Menționate în special de Dan Berindei, *Dezvoltarea urbanistică și edilitară a orașului București în perioada regulamentară și în anii Unirii (1831—1862)* în „Studii” XII (1959), nr. 5, p. 133—158.

sele populare, care au rămas mai departe în mizerie și în lipsurile îndurate de veacuri. Acest fapt explicabil prin limitele de clasă ale burgheziei — se datora atât lipsei de interes manifestată în extinderea transformărilor modernizatoare asupra întregului oraș, cât și opoziției retrograde și egoiste a virfurilor boierimii conservatoare — deținând încă un rol de seamă în viața statului — ce nu era dispusă să accepte inerentele sacrificii materiale reclamate de opera de sistematizare a Capitalei, limitându-se doar la contribuții meschine și interesate.

În pofida greutăților amintite, orașul București se dezvoltă, deși în mod anarhic. La 1831 Capitala cuprinzând 78 mahalale cu 10.074 case — era împărțită din punct de vedere administrativ în cinci „văpsele”, corespunzătoare vechilor plăși și anume: vâpseaua roșie (Pl. Tirgului din Lăuntru), cu 11 mahalale și 1.139 case; vâpseaua galbenă (Pl. Podului Mogoșoaiei) cu 21 mahalale și 2.323 case; vâpseaua verde (Pl. Gorgani) cu 13 mahalale și 1.872 case; vâpseaua albastră (Pl. Broșteni) cu 15 mahalale și 2.594 case și vâpseaua neagră (Pl. Tirgului de Afară) cu 18 mahalale și 2.146 case¹). Orașul număra o populație de 58.791 locuitori, în afară de circa 10.000 flotanți și 1.795 străini²). Din punctul de vedere al compoziției sociale, populația era alcătuită din 2.598 boieri, 38.523 de persoane din „clasa de mijloc” (10.375 dintre aceștia fiind meșteșugari și negustori patentari³), 10.833 slugi, 1.252 cler (inclusiv familiile preoților) și 3.386 țigani robi⁴).

La 1838 se înregistrează o creștere numerică a populației de 4.413 persoane, numărul total al locuitorilor din București (afară de flotanți și străini) ridicându-se acum la 63.204, al mahalalelor la 80, iar al caselor la 10.601⁵). Procesul de mărire a orașului continuă, deoarece după datele cuprinse în „Almanahul Statului” pe 1842, populația Bucureștilor atinsese acum cifra de 80.000 de locuitori, numărul mahalalelor crescuse la 86, iar al caselor la 10.884⁶).

Dezvoltarea orașului, înmulțirea locuitorilor, extinderea limitelor sale teritoriale și nevoia de adaptare la noile condiții social-economice generate de capitalism, au obligat administrația orășenească la enunțarea unor principii de sistematizare pentru care s-a resimțit nevoia ridicării unui plan foarte dezvoltat al Capitalei, cu indicarea curbelor de nivel, spre a se putea studia alinierea străzilor și a clădirilor, crearea de piețe și grădini, secarea bălților și desființarea maidanelor ș.a. Executarea unui asemenea plan, la cererea Sfatului Orășenesc al Politiei Bucureștilor, a fost efectuată între 1844— 1846, de către 8 tehnicieni sub conducerea maiorului Rudolf Artur Borroczyn, inginer topograf la secția inginerească de pe lângă Departamentul Treburilor din Lăuntru.

¹) Arh. St. Buc., *Politia București*, dos. 1798 bis/1831 (dosar cu rezumat în hărți centralizatoare a celor 5 vâpsele).

²) „*Tabla statistică a Politiei București, alcătuită în luna lui decembrie 1831*”, (Muzeul de istorie a orașului București, nr. inv. 23120), reproducă în facsimil de N. Iorga, *Istoria Bucureștilor*, București, 1939, p. 250.

³) „*Tablă statistică a patentarilor din București la 1831*” (Arh. St. Buc., *Catagrafii*, dos. 83/1831).

⁴) *Tablă statistică a Politiei București, alcătuită în luna decembrie 1831* (M.I.B. nr. inv. 23120), reproducă în facsimil de N. Iorga, *Istoria Bucureștilor*, Buc., 1939, p. 250.

⁵) Arh. St. Buc. *Catagrafii*, dos. 82—86/1838 (tabelele generale recapitulative întocmite pt. fiecare vâpsea). Rezultatele finale ale catagrafiei din 1838, au fost publicate și în „*Curierul Românesc*”, an XI (1840) nr. 64 (5 august), p. 240.

⁶) „*Almanahul Statului...*”, Buc., 1842, p. 195.

Planul Borroczyn — cunoscut îndeobște cercetătorilor numai prin ediția sa redusă la scară, litografiată în 1852 — constituie cel mai complex document cartografic realizat cu privire la Bucureștii începuturilor orînduirii capitaliste, fiind net superior tuturor celorlalte planuri ale vechiului oraș, știute pînă în prezent. De aceea nu considerăm lipsită de interes succinta prezentare a planurilor Capitalei ridicate în prima jumătate a secolului al XIX-lea, pentru a constata, prin comparație, marea valoare științifică și documentară a planului Borroczyn.

Se știe că pînă în 1812, toate planurile Bucureștilor pe care le cunoaștem pînă astăzi, cu excepția sumarei schițe a lui Sulzer — au fost ridicate, începînd din 1770, de ofițerii topografi ruși sau austriaci, din necesități militare, în timpul războaielor purtate cu turcii.

Prima inițiativă internă de a ridica un plan al orașului folosind la delimitarea marginelor sale și necesar unei împărțiri administrative mai raționale, aparține marelui agă Nicolae Golescu, care în urma unei anaforale, înaintată lui Alexandru vodă Suțu, împreună cu paharnicul Ianache Hafta, a obținut încuviințarea domnului la 25 decembrie 1819, ca fiind asistat de „arhitectonul” Gustav Freywald „*să ridice... planul în hartă mare, cu arătare de toate podurile cele mari, de toate ulițele tîrgului, de toate mahalalele, de toate ulițele mahalalelor care răspund în drumurile cîmpului, de toate cotiturile apei Dîmboviței și de cîte alte ființe sînt în trupul Politii, după cea de acum ființă și... toate acestea să fie prin osebite fețe și numere, după meșteșugul ingineriei, cu tîlmăcirea deslușită la orice număr în osebită parte a hartei și cu scară prin care să se poată măsura orice parte de loc*”, chibzuindu-se în același timp „*prin care loc și semne se cuvine a se socoti hotarele Politii...*”¹⁾.

Nu știm dacă s-a ridicat acest plan al orașului la 1819, deoarece în arhivele din țară nu am găsit nici o mențiune asupra lui. Totuși existența unei schițe a sectorului bisericilor sf. Vasile și Popa Cosma (sf. Nicolae Tabacu) de pe Podul Mogoșoaiei, avînd casele însemnate cu cifre și litere, însoțind un raport al consulului prusian din București, Ludwig von Kreuchely-Schwerdtberg din 24 noiembrie 1822 cu privire la arderea caselor cămărașului Filip Lenș din acea regiune²⁾, ne îndreptățește a crede că planul întocmit de Freywald sau de altcineva a existat într-adevăr, dar atît originalul cît și copiile s-au pierdut.

O scrisoare puțin cunoscută trimisă din București în primăvara anului 1821, în timpul răscoalei poporului de sub conducerea lui Tudor Vladimirescu, amintește de o altă încercare de a se ridica un plan al orașului, rămasă însă probabil și aceasta în stare de proiect³⁾.

Odată cu stabilirea domniilor pămîntene, negustorii, patronii de „fabrici” și ateliere manufacturiere din oraș, cu toții reprezentanți ai unei burghezii în formare, încearcă să impună și pe plan edilitar unele măsuri

¹⁾ V. A. Urechia, *Istoria romînilor*, vol. XIII, Buc., 1898, p. 286—287.

²⁾ E. Hurmuzaki, *Documente cu privire la istoria romînilor*, vol. X, Buc., 1897, p. 191, nr. CCLX; schița este reprodusă și de N. Iorga, *Istoria Bucureștilor*, p. 235.

³⁾ Din scrisoarea unui arhitect anonim (poate Josef Hartl?) adresată unui arhon-paharnic: „*Dacă ași avea numai 500 lei, eu cum n-am de lucru, ași ridica planul Bucureștilui, mai ales acum cînd nu umblă nici o caleașcă pe drum. Și acești 500 lei mi-ar ajunge de a plăti salahorii. Acest proiect mi-au făcut Monsiu Fraivald, eu bucuroș să dau osteneala, dar a plăti salahorii nu pot*” (cf. C. Erbiceanu, *Documente inedite privitoare la istoria națională, politică și bisericească a romînilor în „B.O.R.”*, XVII (1893), p. 388).

de îmbunătățire a gospodării Capitalei corespunzătoare noilor condiții socio-economice, în luptă cu inerția și opoziția boierimii retrograde. Printre aceste inițiative se numără și sarcina încredințată „arhitectonului” Moritz von Ott de a ridica un nou plan al orașului, lucrarea fiind terminată la 22 ianuarie 1823, după cum rezultă dintr-un pitac al lui Grigore vodă Ghica¹⁾). Din nefericire nici acest plan nu a putut fi găsit pînă în prezent în arhivele noastre.

O dată cu intrarea în vigoare a dispozițiilor Regulamentului Organic — cu obligația delimitării precise a întinderii orașului, al cărui perimetru atingea la 1830 suma de 9.800 stînjeni²⁾ — s-a instituit în 1833 o comisie dependentă de Sfatul Orășenesc al Politiei Bucureștilor, pentru alcătuirea „hărții orașului”. Acest plan supus discuțiilor a fost revizuit în anul următor de către organele competente ale Sfatului, fixîndu-se înălăuntrul său „închîpuierea și întinderea fiecăreia vopseli, cum și ocolul Politiei”³⁾). Nici acest plan nu s-a păstrat însă pînă astăzi. Se știe doar că a fost ridicat în 12 planșe⁴⁾ fiind încredințat la 17 octombrie 1834 „arhitectonului” Politiei, Michel Sanjouand, spre a-l ajuta la redactarea unui proiect de modernizare și sistematizare a Capitalei, înaintat la 10/22 ianuarie 1835 domnitorului Alexandru Ghica⁵⁾).

Singurele planuri generale⁶⁾ ale orașului București din epoca regulamentară, care au parvenit pînă în zilele noastre, în afara celui executat de inginerii topografi ruși în timpul războiului cu turcii din 1828—1829, conservat în original în Arhiva militară istorică centrală de stat a U.R.S.S. din Moscova⁷⁾), sînt acelea întocmite de polcovnicul Vladimir de Blaremburg și

¹⁾ Ioan C. Filitti, *Încercări de reforme în Muntenia sub Grigore Ghica 1822—1827* în „Convorbiri literare”, an XL (1906), p. 918, nr. 4 și *Principatele Romine de la 1828 la 1834*, Buc. 1934, p. 125; Dan Berindei, *Cu privire la biografia inginerului și „arhitectonului” Moritz von Ott* în „Monumente și Muze. Buletinul Comisiei Științifice a Muzeelor și Monumentelor istorice și artistice”, vol. I (1958), p. 209.

²⁾ Emil Virtosu, Ion Virtosu și Horia Oprescu, *Începuturi edilitare 1830—1832. I. Documente pentru istoria Bucureștilor*, Buc., 1936, nr. II, p. 3—4.

³⁾ Gh. Virtosu, *Un vechi proiect pentru sistematizarea Bucureștilor* (1836), p. 6.

⁴⁾ Arh. St. Buc., *Municipiul București*, dos. 245/1834, fo. 3.

⁵⁾ Vasile Panopol, *Cercetări de arhive asupra activității arhitecților și asupra arhitecturii din Moldova și Muntenia între anii 1840—1860*, Buc., 1954 (mss. CSCAS, Dir. generală a Monumentelor Istorice).

⁶⁾ Din această cauză nu luăm în discuție planul întocmit la 1847 de inginerii hotarnici Pleșoianu și Apostol Dimitrescu, înfățișînd o porțiune a Bucureștilor, cuprinsă între actuala șosea Mihai Bravul și Calea Moșilor, care reprezintă posesiunile mănăstirii Pantelimon în oraș, cf. L. Moga, *Un plan inedit de la 1847 al unui sector din orașul București* în „Buletinul Comisiunii Monumentelor Istorice”, an. XXX (1937), fasc. 94 (octombrie—decembrie), p. 179—184.

⁷⁾ Fond 438, dos. 440, f. 1, în copie fotografică la Biblioteca Centrală de Stat București, secția manuscrise și microfîlme nr. inv. M.F.I. 122. Deși planul este interesant, redînd pentru întia oară întinderea teritorială a plășilor și o seamă de edificii publice și monumente, fiind totodată corect executat din punct de vedere tehnic de sublocotenentul de stat major Sernskanț și de topograful de clasa I-a Kuzmin între 28 august și 1 noiembrie 1828, totuși din punct de vedere al conținutului, al detaliilor topografice și al numărului de clădiri și terenuri înserate nu poate sta alături de planul Borroczy, net superior prin amploarea și precizia amănuntelor ce îl caracterizează. Asupra planului din 1828 vezi I. Ionașcu, *Planul cartografic inedit al orașului București din anul 1770*, în „Studii” XII (1959), nr. 5, p. 118 și *Date statistice noi despre București în anii 1810—1811*, culese din Arhivele Moscovei, în „Revista Arhivelor” — seria nouă — anul II (1959), nr. 1, p. 180, n. 33, precum și Daniela Bratu, *Hărți necunoscute ale Bucureștiului* în „Luceafărul”, an. II (1959), nr. 18 (15 sept.), p. 16 (cu o reproducere fotografică).

de Gheorghe Ghica, fost mare postelnic, fiul domnitorului Grigore IV Ghica.

Cel dintâi datează din 1842 și a fost publicat la București în „*Anuarul Prințipatului Țerei Românești*” în editura lui Friedrich Walbaum, la o scară de 1:2000 stînjeni (adică 1:20.000) și colorat după cele 5 „văpsele” componente ale Capitalei; un plan identic, dar necolorat, a fost tipărit în același an, în „*Annuaire de la Principauté de Valachie*”, destinat uzului străinilor. Orașul este înfățișat schematic, cu principalele artere de circulație, barierele și edificiile mai de seamă civile și religioase¹⁾; execuția sa este însă destul de rudimentară și nu poate folosi decât la o orientare generală.

Același caracter îl are și schița necolorată rămasă în manuscris, redactată în limba franceză de Gheorghe Ghica după marele foc din 1847 și păstrată în original la Biblioteca Națională din Paris, sub titlul „*Plan de Bukarest (capitale de la Valachie)*”, par Georges Ghika²⁾. Pe acest plan sînt înfățișate biserici și mănăstiri, edificii publice, hoteluri, grădini, ulițe³⁾ etc, menționîndu-se într-o notă marginală totalul numărului de locuitori, case, biserici, hoteluri, teatre, edificii publice și poduri⁴⁾; nu se indică scara la care a fost alcătuit.

Nici unul din planurile amintite pînă aici, — inclusiv cele datorate ofițerilor străini — nu au atins complexitatea și perfecțiunea execuției tehnice întîlnite la marele plan al orașului București ridicat la scara de 1:1000 stînjeni, în 100 de planșe colorate, de 8 ingineri topografi, sub conducerea maiorului Borroczyński între 1844—1846, adevărat monument cartografic al trecutului Capitalei noastre, păstrat astăzi în original, din nefericire incomplet, în Biblioteca Academiei R.P.R.

Înainte de a trece la examinarea amănunțită a acestei importante realizări de o mare valoare documentară, socotim necesar a înfățișa unele date biografice pe care le cunoaștem asupra autorului ei principal, Borroczyński.

Rudolf Artur baron von Borroczyński, ofițer rus de origine germană⁵⁾, după ce a participat la campania din Principate în timpul războiului ruso-turc din 1828—1829, s-a stabilit în Țara Românească, servind în miliția pămînteană ca inginer topograf.

În această calitate el a ridicat în 1832 planul moșiei Băneasa din apropierea Bucureștilor, fiind răsplătit cu 174 lei prin „otnoșenia” Marelui Vor-

¹⁾ Planul înserează (în ordinea legendei) 27 biserici, 3 piețe, 17 „zidiri” publice, 7 consulate ale țărilor străine, 3 localuri de poștă (românească, rusească, austriacă) și 4 birturi, în total 58 edificii civile și religioase și 3 piețe. În plus, în afara legendei, sînt menționate în cuprinsul planului barierele, ulițele principale, mănăstirile, grădinile Bellu, Scufa și Belvedere, precum și zălanaua Hagi Moscului.

²⁾ Asupra acestui plan aflat în microfilm și la Biblioteca Centrală de Stat, mss. nr. inv. M.F.I. 122, vezi D. Bratu, *op. cit.*, p. 16.

³⁾ În plan sînt notate 21 biserici, 4 mănăstiri, Mitropolia, 14 monumente și edificii publice, 2 hoteluri, 2 localuri de poștă (românească și rusă), 3 consulate (grec, rus și francez), 2 bariere (Podul Mogoșoaiei și Tîrgul de Afară), șoseaua Kisselev, Podul Mogoșoaiei, Podul Calicilor, Podul de Pămînt, ulița Pantelimonului și cîmpia Filaretului. Este indicată și porțiunea arsă în incendiul de la 1847. Se amintește altitudinea orașului: 255 picioare deasupra nivelului mării.

⁴⁾ 115.000 locuitori, 120.000 case, 302 biserici, 4 hoteluri, 2 teatre, 35 edificii publice și 10 poduri. Cifrele din această notă sînt în majoritatea lor eronate și nu pot fi luate în considerare.

⁵⁾ Johann Ferdinand Neigebaur, *Beschreibung der Moldau und Walachei* Leipzig, 1848, p. 294; Victor Papacostea, *Un observator prusian în țările române acum un veac*, Buc., 1942, p. 66.

nicii, purtînd numărul 2707¹⁾). Doveditu-se și sînguîța și destonica în serviciu, căpitanul Borroczyn a primit dispoziții din partea generalului Kisselev prin ordinul adresat la 6 ianuarie 1834 Comitetului administrativ al orașului Brăila, de a ridica planul acelei localități „spre îndreptarea ulițelor și închipuirea clădirilor”, misiune pe care a executat-o pînă la 18 martie 1834²⁾, servindu-se pentru înfăptuirea cît mai grabnică a lucrării și de un alt plan al Brăilei, redactat anterior de podpolcovnicul S. Riniey³⁾. Tot în 1834 Borroczyn se îngrijea de asigurarea carelor cu boi, transportînd materialele necesare „meremetului” (reparațiilor) palatului domnesc (casele lui Dinicu Golescu de pe Podul Mogoșoaiei)⁴⁾.

În timpul domniei lui Alexandru Ghica, Borroczyn este înaintat la rangul de maior⁵⁾, devenind aghiotant al domnitorului⁶⁾. La 1843 el a fost eliberat din armată spre a servi în cadrul secției ingineresti create pe lîngă Departamentul Treburilor din Lăuntru⁷⁾. Între 1844—1846 Borroczyn a condus lucrările pentru ridicarea noului plan al orașului București, ce alcătuiește obiectul studiului de față; pentru destoinicia arătată cu această ocazie, el a fost numit la 30 iunie 1846 șef al secției ingineresti, partea tehnică, în locul polcovnicului Vladimir de Blaremburg, încetat din viață⁸⁾. Tot lui Borroczyn i s-a încredințat și sarcina sistematizării Cîșmigiuului, prin asanarea mlaștinilor de acolo în vederea amenajării frumoasei grădini care a fost creată pe acel teren⁹⁾. De asemenea Borroczyn a făcut parte, împreună cu horticultorul saxon Karl Wilhelm Mayer și inginerul hidrotehnician Jean Baptiste Marsillon, din Comitetul de organizare a serbării inaugurării fîntînilor de pe Șoseaua Kisselev (21 sept. 1847)¹⁰⁾.

În urma marelui incendiu ce a pustiit centrul orașului București la 23 martie 1847¹¹⁾ agentul din Principate al Societății de asigurări austro-

¹⁾ Analele Parlamentare..., vol. IV, partea I (1833—1834), Buc., 1893, p. 227.

²⁾ Lucrarea purta titlul de „Plan et projet de l'amélioration des rues et emplacements publics de la ville de Brailov présenté à l'approbation de Son Altesse Sérénissime le Prince, par le capitaine et aide de camp de S.A.S. R[odolphe] v[on] Borroczyn”.

³⁾ Radu Perianu, *Planul orașului Brăila din 10 mai 1830 în în amintirea lui Constantin Giurescu la douăzeci și cinci de ani de la moartea lui (1875—1918)*, București, 1944, p. 387—390.

⁴⁾ Arh. St. Buc., Vornicia București, dos. 3587/1834.

⁵⁾ Prin ofisul domnesc din 6 octombrie 1836, publicat în „Curierul Românesc”, an VII (1836), nr. 83 (11 decembrie), p. 329.

⁶⁾ În „Cheltuielile Ștabului Prințului” pe anii 1839 și 1840, maiorul Borozin (Borroczyn) este trecut cu o leafă anuală de 11.715 lei, cf. „Analele Parlamentare...”, vol XI, partea I (1841—1842), Buc., 1900, p. 654 și 722.

⁷⁾ Ioan C. Filitti, *Domniile romine sub Regulamentul Organic 1834—1848*, Buc., 1915, p. 327.

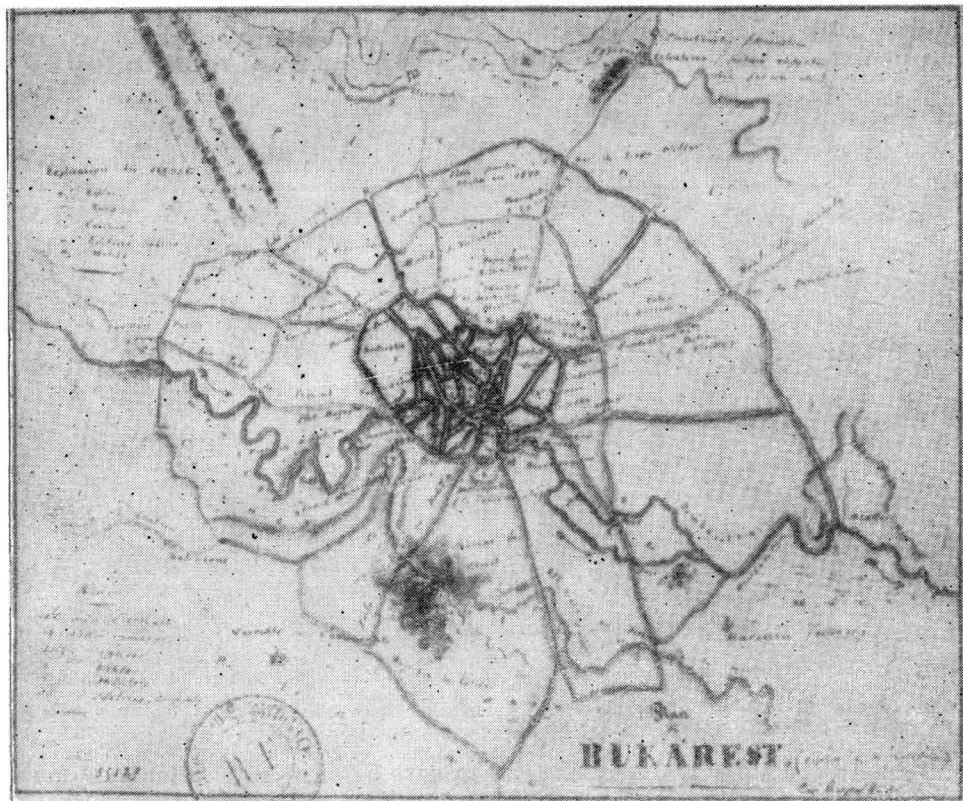
⁸⁾ „Buletin Gazetă Oficială”, 1846, nr. 46 (4 iulie), ofis domnesc nr. 203, p. 181.

⁹⁾ „Analele Parlamentare...”, vol. XIV, partea I (1846—1847), Buc., 1905, p. 883. Vezi și G. Potra, *Grădina Cîșmigiu în Din Bucureștii de altădată*, Buc. 1942, p. 8.

¹⁰⁾ Arh. St. Buc., Municipiul București, dos. 1500/1847, fo. 1.

¹¹⁾ Borroczyn asistat de inginerul Eduard Schweder a ridicat în plan porțiunea arsă din centrul orașului la scara 1:300 stînjeni, publicată ca supliment la nr. din 8 aprilie 1847 al ziarului „Bukarester Deutsche Zeitung”, sub titlul „Situations Plan des am 23 März 1847 a St. Abgebrannten Stadttheiles von Bukurest mitgetheilt von B[aron] R[odolff] v[on] B[orroczyn]. Gezeich[net] v[on] E[duard] Schweder, Ingenieur. În plan se precizează că partea incendiată a orașului se întindea pe o suprafață de 158.730 stînjeni pătrați, arzînd 1850 clădiri (686 imobile, 1142 prăvălii și dugheni, 10 hanuri și 12 biserici).

italiene din Triest, a înaintat domnitorului Gheorghe Bibescu la 29 aprilie/ 11 mai 1847 un memoriu privind stabilirea unui birou de asigurări împotriva pagubelor provocate de foc; acesta, în rezoluția asupra propunerii, a însărcinat pe Borroczyn să procure datele necesare cerute de amintita companie de asigurări. Conformându-se dispozițiilor primite, după cum rezultă din raportul șefului Departamentului Treburilor din Lăuntru, Alexandru Villara, din 16 iulie 1847, Borroczyn a înaintat agentului interesat



Planul orașului București, alcătuit la 1847 de Gheorghe Ghica

datele privind numărul caselor din București, întinderea orașului, felul construcțiilor ș.a.¹⁾. Pe de altă parte, pentru a se înlătura urmele dezastrului din martie 1847 și a se sistematiza porțiunea din oraș distrusă de incendiu, a fost instituită prin ofis domnesc o comisie — alcătuită din marele agă Iancu Manu, șeful Poliției, vornicul Ioan Oteteleșeanu, fost Președinte al Sfatului Orășenesc al Poliției Bucureștilor, maiorul Borroczyn în calitate de șef al secției ingineresti și arhitectul Anton Heft — însărcinată cu elaborarea unui plan de reconstrucție și aliniere a clădirilor Capitalei, recoman-

¹⁾ I. Cojocaru, *Documente privitoare la economia Țării Românești 1800—1850*, vol. II, București, 1958, p. 932, nr. 722.

dându-i-se și rezervarea unor locuri de piețe la Sf. Gheorghe și pe locul vechii pușcării de la Sf. Anton ¹⁾).

Membrii comisiei au înaintat domnitorului un raport la 6 mai 1847 privitor la propunerile lor referitoare la „regularea ulițelor și înfrumusețarea părții orașului bîntuit de focul întîmpla la 23 martie”, potrivit planului de sistematizare a pieții Sf. Gheorghe întocmit de Borroczyn ²⁾. În urma acestor recomandări, Sfatul Orășenesc al Capitalei a acordat „bileturi” (adică învoiri) proprietarilor de pe ulițele bîntuite de incendiu de a-și reclădi casele și prăvăliile „prin preschimbări de locuri” după planul de aliniere alcătuit de Borroczyn ³⁾, ce a inițiat totodată și lucrările în vederea înfrumusețării bisericii Curtea veche și a spațiului înconjurător ⁴⁾.

PEFICTP8

Registru de bariere, biserici, clădirile publice și alte obiecte...

Bariere		Biserici		Clădiri publice		Alte obiecte	
Nr.	Nume	Nr.	Nume	Nr.	Nume	Nr.	Nume
1	Biserica Sf. Gheorghe	1	Biserica Sf. Gheorghe	1	Curtea veche	1	Curtea veche
2	Biserica Sf. Anton	2	Biserica Sf. Anton	2	Curtea veche	2	Curtea veche
3	Biserica Sf. Gheorghe	3	Biserica Sf. Gheorghe	3	Curtea veche	3	Curtea veche
4	Biserica Sf. Anton	4	Biserica Sf. Anton	4	Curtea veche	4	Curtea veche
5	Biserica Sf. Gheorghe	5	Biserica Sf. Gheorghe	5	Curtea veche	5	Curtea veche
6	Biserica Sf. Anton	6	Biserica Sf. Anton	6	Curtea veche	6	Curtea veche
7	Biserica Sf. Gheorghe	7	Biserica Sf. Gheorghe	7	Curtea veche	7	Curtea veche
8	Biserica Sf. Anton	8	Biserica Sf. Anton	8	Curtea veche	8	Curtea veche
9	Biserica Sf. Gheorghe	9	Biserica Sf. Gheorghe	9	Curtea veche	9	Curtea veche
10	Biserica Sf. Anton	10	Biserica Sf. Anton	10	Curtea veche	10	Curtea veche
11	Biserica Sf. Gheorghe	11	Biserica Sf. Gheorghe	11	Curtea veche	11	Curtea veche
12	Biserica Sf. Anton	12	Biserica Sf. Anton	12	Curtea veche	12	Curtea veche
13	Biserica Sf. Gheorghe	13	Biserica Sf. Gheorghe	13	Curtea veche	13	Curtea veche
14	Biserica Sf. Anton	14	Biserica Sf. Anton	14	Curtea veche	14	Curtea veche
15	Biserica Sf. Gheorghe	15	Biserica Sf. Gheorghe	15	Curtea veche	15	Curtea veche
16	Biserica Sf. Anton	16	Biserica Sf. Anton	16	Curtea veche	16	Curtea veche
17	Biserica Sf. Gheorghe	17	Biserica Sf. Gheorghe	17	Curtea veche	17	Curtea veche
18	Biserica Sf. Anton	18	Biserica Sf. Anton	18	Curtea veche	18	Curtea veche
19	Biserica Sf. Gheorghe	19	Biserica Sf. Gheorghe	19	Curtea veche	19	Curtea veche
20	Biserica Sf. Anton	20	Biserica Sf. Anton	20	Curtea veche	20	Curtea veche
21	Biserica Sf. Gheorghe	21	Biserica Sf. Gheorghe	21	Curtea veche	21	Curtea veche
22	Biserica Sf. Anton	22	Biserica Sf. Anton	22	Curtea veche	22	Curtea veche
23	Biserica Sf. Gheorghe	23	Biserica Sf. Gheorghe	23	Curtea veche	23	Curtea veche
24	Biserica Sf. Anton	24	Biserica Sf. Anton	24	Curtea veche	24	Curtea veche
25	Biserica Sf. Gheorghe	25	Biserica Sf. Gheorghe	25	Curtea veche	25	Curtea veche
26	Biserica Sf. Anton	26	Biserica Sf. Anton	26	Curtea veche	26	Curtea veche
27	Biserica Sf. Gheorghe	27	Biserica Sf. Gheorghe	27	Curtea veche	27	Curtea veche
28	Biserica Sf. Anton	28	Biserica Sf. Anton	28	Curtea veche	28	Curtea veche
29	Biserica Sf. Gheorghe	29	Biserica Sf. Gheorghe	29	Curtea veche	29	Curtea veche
30	Biserica Sf. Anton	30	Biserica Sf. Anton	30	Curtea veche	30	Curtea veche
31	Biserica Sf. Gheorghe	31	Biserica Sf. Gheorghe	31	Curtea veche	31	Curtea veche
32	Biserica Sf. Anton	32	Biserica Sf. Anton	32	Curtea veche	32	Curtea veche
33	Biserica Sf. Gheorghe	33	Biserica Sf. Gheorghe	33	Curtea veche	33	Curtea veche
34	Biserica Sf. Anton	34	Biserica Sf. Anton	34	Curtea veche	34	Curtea veche
35	Biserica Sf. Gheorghe	35	Biserica Sf. Gheorghe	35	Curtea veche	35	Curtea veche
36	Biserica Sf. Anton	36	Biserica Sf. Anton	36	Curtea veche	36	Curtea veche
37	Biserica Sf. Gheorghe	37	Biserica Sf. Gheorghe	37	Curtea veche	37	Curtea veche
38	Biserica Sf. Anton	38	Biserica Sf. Anton	38	Curtea veche	38	Curtea veche
39	Biserica Sf. Gheorghe	39	Biserica Sf. Gheorghe	39	Curtea veche	39	Curtea veche
40	Biserica Sf. Anton	40	Biserica Sf. Anton	40	Curtea veche	40	Curtea veche
41	Biserica Sf. Gheorghe	41	Biserica Sf. Gheorghe	41	Curtea veche	41	Curtea veche
42	Biserica Sf. Anton	42	Biserica Sf. Anton	42	Curtea veche	42	Curtea veche
43	Biserica Sf. Gheorghe	43	Biserica Sf. Gheorghe	43	Curtea veche	43	Curtea veche
44	Biserica Sf. Anton	44	Biserica Sf. Anton	44	Curtea veche	44	Curtea veche
45	Biserica Sf. Gheorghe	45	Biserica Sf. Gheorghe	45	Curtea veche	45	Curtea veche
46	Biserica Sf. Anton	46	Biserica Sf. Anton	46	Curtea veche	46	Curtea veche
47	Biserica Sf. Gheorghe	47	Biserica Sf. Gheorghe	47	Curtea veche	47	Curtea veche
48	Biserica Sf. Anton	48	Biserica Sf. Anton	48	Curtea veche	48	Curtea veche
49	Biserica Sf. Gheorghe	49	Biserica Sf. Gheorghe	49	Curtea veche	49	Curtea veche
50	Biserica Sf. Anton	50	Biserica Sf. Anton	50	Curtea veche	50	Curtea veche
51	Biserica Sf. Gheorghe	51	Biserica Sf. Gheorghe	51	Curtea veche	51	Curtea veche
52	Biserica Sf. Anton	52	Biserica Sf. Anton	52	Curtea veche	52	Curtea veche
53	Biserica Sf. Gheorghe	53	Biserica Sf. Gheorghe	53	Curtea veche	53	Curtea veche
54	Biserica Sf. Anton	54	Biserica Sf. Anton	54	Curtea veche	54	Curtea veche
55	Biserica Sf. Gheorghe	55	Biserica Sf. Gheorghe	55	Curtea veche	55	Curtea veche
56	Biserica Sf. Anton	56	Biserica Sf. Anton	56	Curtea veche	56	Curtea veche
57	Biserica Sf. Gheorghe	57	Biserica Sf. Gheorghe	57	Curtea veche	57	Curtea veche
58	Biserica Sf. Anton	58	Biserica Sf. Anton	58	Curtea veche	58	Curtea veche
59	Biserica Sf. Gheorghe	59	Biserica Sf. Gheorghe	59	Curtea veche	59	Curtea veche
60	Biserica Sf. Anton	60	Biserica Sf. Anton	60	Curtea veche	60	Curtea veche
61	Biserica Sf. Gheorghe	61	Biserica Sf. Gheorghe	61	Curtea veche	61	Curtea veche
62	Biserica Sf. Anton	62	Biserica Sf. Anton	62	Curtea veche	62	Curtea veche
63	Biserica Sf. Gheorghe	63	Biserica Sf. Gheorghe	63	Curtea veche	63	Curtea veche
64	Biserica Sf. Anton	64	Biserica Sf. Anton	64	Curtea veche	64	Curtea veche
65	Biserica Sf. Gheorghe	65	Biserica Sf. Gheorghe	65	Curtea veche	65	Curtea veche
66	Biserica Sf. Anton	66	Biserica Sf. Anton	66	Curtea veche	66	Curtea veche
67	Biserica Sf. Gheorghe	67	Biserica Sf. Gheorghe	67	Curtea veche	67	Curtea veche
68	Biserica Sf. Anton	68	Biserica Sf. Anton	68	Curtea veche	68	Curtea veche
69	Biserica Sf. Gheorghe	69	Biserica Sf. Gheorghe	69	Curtea veche	69	Curtea veche
70	Biserica Sf. Anton	70	Biserica Sf. Anton	70	Curtea veche	70	Curtea veche
71	Biserica Sf. Gheorghe	71	Biserica Sf. Gheorghe	71	Curtea veche	71	Curtea veche
72	Biserica Sf. Anton	72	Biserica Sf. Anton	72	Curtea veche	72	Curtea veche
73	Biserica Sf. Gheorghe	73	Biserica Sf. Gheorghe	73	Curtea veche	73	Curtea veche
74	Biserica Sf. Anton	74	Biserica Sf. Anton	74	Curtea veche	74	Curtea veche
75	Biserica Sf. Gheorghe	75	Biserica Sf. Gheorghe	75	Curtea veche	75	Curtea veche
76	Biserica Sf. Anton	76	Biserica Sf. Anton	76	Curtea veche	76	Curtea veche
77	Biserica Sf. Gheorghe	77	Biserica Sf. Gheorghe	77	Curtea veche	77	Curtea veche
78	Biserica Sf. Anton	78	Biserica Sf. Anton	78	Curtea veche	78	Curtea veche
79	Biserica Sf. Gheorghe	79	Biserica Sf. Gheorghe	79	Curtea veche	79	Curtea veche
80	Biserica Sf. Anton	80	Biserica Sf. Anton	80	Curtea veche	80	Curtea veche
81	Biserica Sf. Gheorghe	81	Biserica Sf. Gheorghe	81	Curtea veche	81	Curtea veche
82	Biserica Sf. Anton	82	Biserica Sf. Anton	82	Curtea veche	82	Curtea veche
83	Biserica Sf. Gheorghe	83	Biserica Sf. Gheorghe	83	Curtea veche	83	Curtea veche
84	Biserica Sf. Anton	84	Biserica Sf. Anton	84	Curtea veche	84	Curtea veche
85	Biserica Sf. Gheorghe	85	Biserica Sf. Gheorghe	85	Curtea veche	85	Curtea veche
86	Biserica Sf. Anton	86	Biserica Sf. Anton	86	Curtea veche	86	Curtea veche
87	Biserica Sf. Gheorghe	87	Biserica Sf. Gheorghe	87	Curtea veche	87	Curtea veche
88	Biserica Sf. Anton	88	Biserica Sf. Anton	88	Curtea veche	88	Curtea veche
89	Biserica Sf. Gheorghe	89	Biserica Sf. Gheorghe	89	Curtea veche	89	Curtea veche
90	Biserica Sf. Anton	90	Biserica Sf. Anton	90	Curtea veche	90	Curtea veche
91	Biserica Sf. Gheorghe	91	Biserica Sf. Gheorghe	91	Curtea veche	91	Curtea veche
92	Biserica Sf. Anton	92	Biserica Sf. Anton	92	Curtea veche	92	Curtea veche
93	Biserica Sf. Gheorghe	93	Biserica Sf. Gheorghe	93	Curtea veche	93	Curtea veche
94	Biserica Sf. Anton	94	Biserica Sf. Anton	94	Curtea veche	94	Curtea veche
95	Biserica Sf. Gheorghe	95	Biserica Sf. Gheorghe	95	Curtea veche	95	Curtea veche
96	Biserica Sf. Anton	96	Biserica Sf. Anton	96	Curtea veche	96	Curtea veche
97	Biserica Sf. Gheorghe	97	Biserica Sf. Gheorghe	97	Curtea veche	97	Curtea veche
98	Biserica Sf. Anton	98	Biserica Sf. Anton	98	Curtea veche	98	Curtea veche
99	Biserica Sf. Gheorghe	99	Biserica Sf. Gheorghe	99	Curtea veche	99	Curtea veche
100	Biserica Sf. Anton	100	Biserica Sf. Anton	100	Curtea veche	100	Curtea veche

O parte din planșa 10: „Registru de bariere, biserici, clădirile publice și alte obiecte...”

La 4 decembrie 1847 pentru felul în care a reușit să sistematizeze partea incendiată a orașului din jurul mănăstirii sf. Gheorghe Nou, comisia orînduită pentru alinierea și împărțirea locurilor proprietarilor bîntuiți de foc, a adresat mulțumirile sale maiorului Borroczyn considerat a fi „un bărbat cu cunoștințe tehnice și cu o sîrguință și pătrundere cinstită” ce a izbutit „printr-o dreaptă și exactă întocmire de împărțire a locurilor să... poată împăca a fieșcăruia nălucită pretenție...” ⁵⁾.

După incendierea mănăstirii sf. Gheorghe Nou la 1847, Eforia mănăstirilor închinată sf. Mormînt, obținînd aprobarea patriarhului Ierusalimu-

¹⁾ I. C. Filitti, *op. cit.*, p. 412; „Vestitorul Românesc”, XI (1847), nr. 35 (6 mai), p. 137—138.

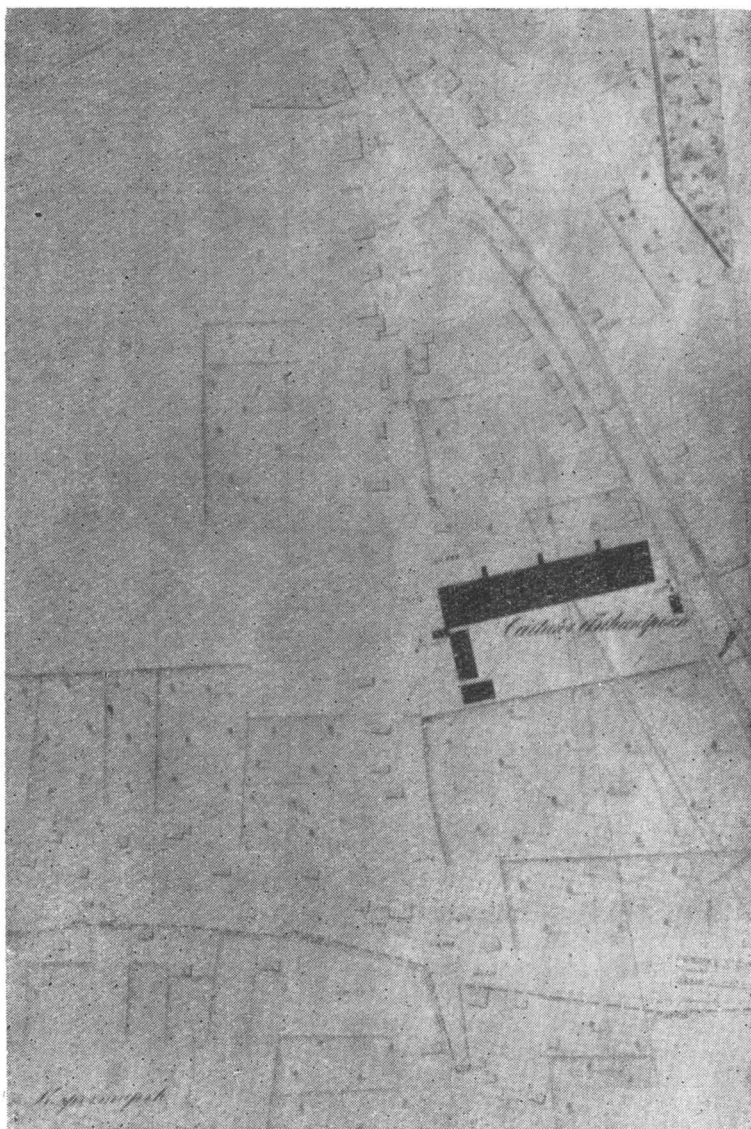
²⁾ „Buletin. Gazetă Oficială”, 1847, nr. 32 (6 mai), p. 126—127.

³⁾ *Ibidem*, nr. 63 (14 septembrie), p. 253; nr. 65 (18 septembrie), p. 259—262 și nr. 67 (27 septembrie), p. 269.

⁴⁾ *Ibidem*, nr. 68 (1 octombrie), p. 273 și nr. 69 (3 octombrie), p. 277—278.

⁵⁾ Dr. G. Severeanu, *Bucureștii sub focul cel mare din 1847, în „Urbanismul...”* anul IX (1932), nr. 3—4 (martie—aprilie), p. 95.

Ultima știre pe care o mai deținem asupra talentatului inginer topograf, devenit colonel în retragere, o reprezintă adresa Căimăcămiei Țării Românești cu nr. 177 din 26 iulie 1858, prin care i se primea demisia de la conducerea Serviciului Tehnic al Departamentului de Interne, acordându-i-se



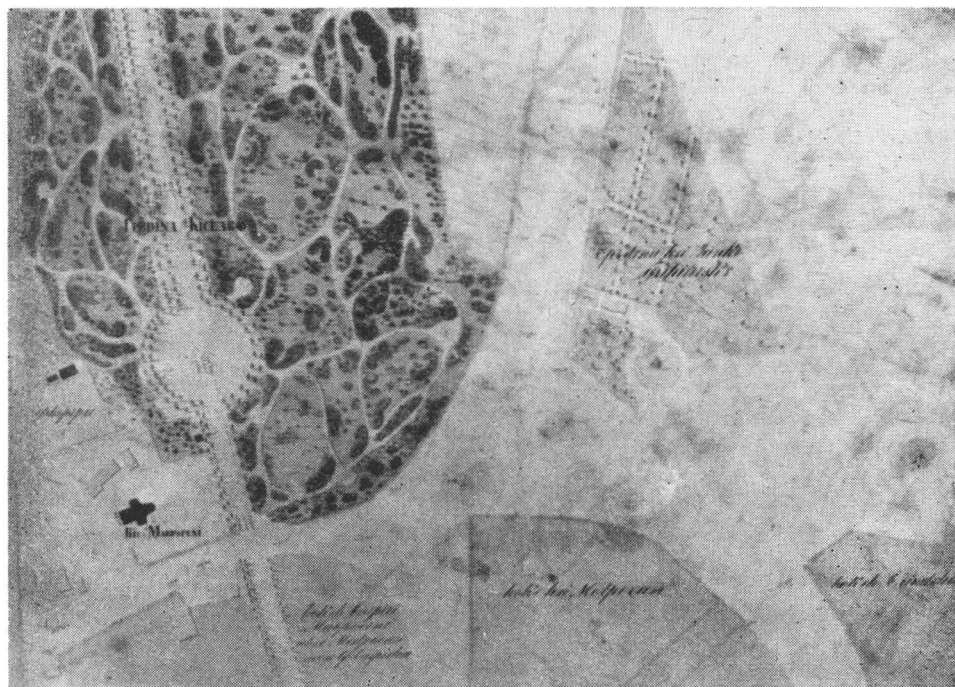
Spitalul Filantropia și împrejurimile sale (planșa 4)

dreptul de a purta „mondir“ în demisie¹⁾; el locuia la acea dată în str. Boteanului, în casa Movilă²⁾.

¹⁾ „Buletinul Oficial“, 1858, nr. 60 (1 august), p. 237.

²⁾ *Ibidem*, nr. 79 (6 octombrie), p. 315.

Pentru destoinicia și calitățile arătate în îndeplinirea misiunilor cu care fusese însărcinat în perioada administrației provizorii militare ruse și în timpul domniei lui Alexandru Ghica, lui Borroczyn, tehnician reputat al secției ingineresti de pe lângă Departamentul Treburilor din Lăuntru i s-a încredințat la 19 august 1843 prin adresa nr. 912 a acestui Departament, „ridicarea planului regulat al acestii capitale și nivelăției ulițelor ei”¹⁾, operație de mare răspundere, ce căpătase și aprobarea domnitorului țării prin ofisul nr. 615. Totodată, se aducea la cunoștința lui Borroczyn și „arătarea” Sfătului Orășenesc al Politii Bucureștilor cuprinsă în raportul său cu nr. 3003 prin care cerea „ca să se coprinză în plan și lărgimea fiecărei uliți din



Grădina Kisselev (planșa 5).

Capitală” pentru ca „să se poată da ulițelor și alinierea cuvenită”, cheltuielile urmînd a fi suportate de casa Sfătului Orășenesc²⁾. În felul acesta reieșea clar scopul practic al întocmirii planului la o scară foarte mare, necesar cunoașterii amănunțite a extinderii orașului și fixării marginelor sale, localizării instituțiilor publice, edificiilor civile și religioase, grădinilor și terenurilor virane, repartiției diferitelor proprietăți în oraș, în vederea viitoarei sale sistematizări de către serviciul de arhitectură al Sfătului Orășenesc. Consulul prusian în țările romîne, Neigebaur, preciza în plus că „lucrarea... a fost poruncită de prințul Bibescu, odată cu o nivelare exactă,

¹⁾ Arh. St. Buc., Ministerul Lucrărilor Publice, dos. 52/1844 („Delă după punerea la cale făcută în anul 1843 deslușită în porunca Departamentului din Lăuntru cu nr. 912 pentru ridicarea planului orașului București și obșteasca nivelăție a ulițelor ei”), fo. 1—1 v^o.

²⁾ Ibidem.

în scopul de a distribui apa din mareașă conductă realizată în anul 1845 și de a croi străzi noi..."¹⁾

La 23 septembrie 1843 prin adresa nr. 3973 Sfatul Orășenesc aducea la cunoștiința populației Capitalei că „hotărîndu-se a să ridica planul Capitalei București și obșteasca nivelafie a ulițelor... este a să începe lucrarea în cursu acestor zile și pentru ca să se îndeplinească această lucrare după toată cuviința, să face poftire tuturor de obște ca să privegheze fiecare de a nu să scoate sau a se sminti vreunu din semnele ce să vor pune de orînduiții în această lucrare ca să se poată săvîrși cu eczacitate și fără cea mai mică greșală”²⁾.



Podul Mogoșoaiei între barieră și casele Filipescu (planșa 16)

Lucrările preliminare de măsurători și calcule în vederea ridicării planului, sub conducerea lui Borroczyn, asistat de inginerul Karl Weyrach, „arhitectonul” orașului Craiova, Hermann, calfa de dulgheri de la secția tehnică și Ștefan Doda din personalul Sfatului, n-au început însă decît la 24 martie 1844³⁾. Pentru ușurarea deplasărilor pe teren, Borroczyn reclama

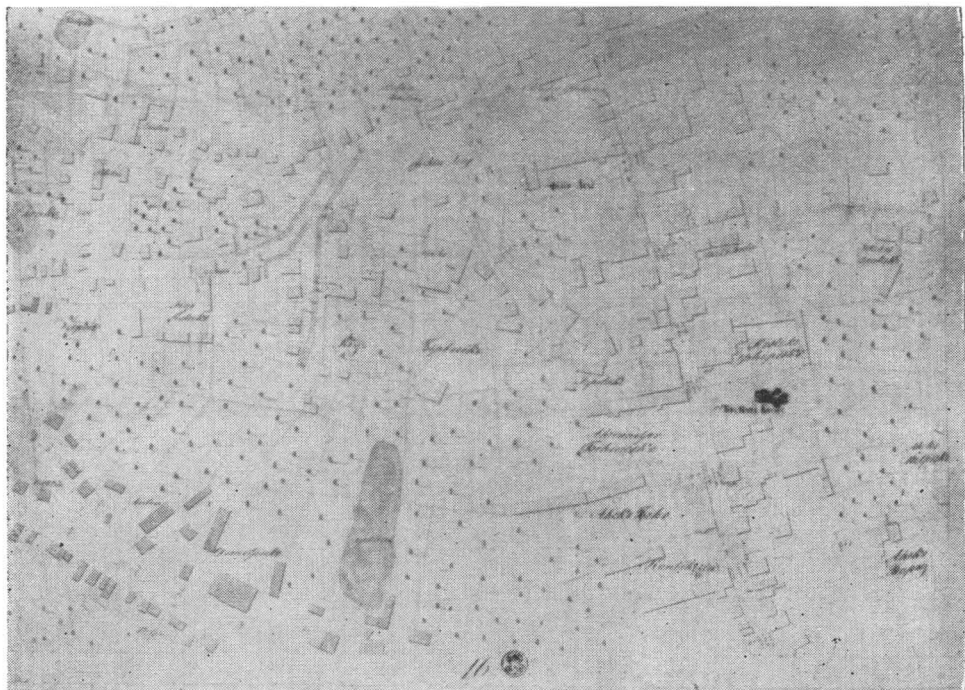
¹⁾ Johann Ferdinand Neigebaur, *Beschreibung der Moldau und Walachei*, p. 294—295; V. Papacostea, *op. cit.*, p. 67.

²⁾ „Buletin-Gazetă Oficială”, 1843, nr. 87 (27 septembrie) p. 329. Mai multe amănunte la Arh. St. Buc., Municipiul București, dos. 1164/1843. („Delă pentru întocmirea planului Capitalei și a obșteștii nivelafiei”).

³⁾ Ibidem, *Min. Lucrărilor Publice*, dos. 52/1844, fo. 2 (original autograf în limba franceză). Vezi și raportul lui Weyrach (*ibid.*, fo. 25), care a fost înlocuit din funcția de „arhitecton” al orașului Craiova cu Teodor Tili, prin ordinul Departamentului Treburilor din Lăuntru nr. 1604 din 29 mai 1844 către secția ingînerească, (*ibid.*, fo. 46), spre a se putea ocupa „neturbat” de lucrările ridicării planului Capitalei.

Departamentului Treburilor din Lăuntru prin adresa nr. 84 din 10 aprilie 1844 concursul dorobanților de la Agie, insistînd de asemeni și pentru punerea în aplicare a dispozițiilor Sfatului privind interzicerea scoaterii semnelor, instalate ca repere în diferite locuri ale orașului, de către populație¹⁾.

La 9 mai 1844, Secția inginerească a Departamentului a rînduit ca ajutoare lui Borroczyn pe topografii Grigorie Politimos și Ștefan Lespezeanu²⁾. La 21 mai, încheindu-se operațiile preliminare, conducătorul lucrărilor înainta Departamentului o dare de seamă privind rezultatele muncii sale (alcătuirea triangulației, observațiile astronomice etc.)³⁾.



Podul Mogoșoaiei între casele Lens și Cantacuzino (planșa 16)

Ridicarea propriu zisă a planului fiind o operație costisitoare și deosebit de dificilă în condițiile cerute de Sfat, Borroczyn s-a adresat domnitorului Gheorghe Bibescu în iunie 1844 apelînd la ajutorul a încă 8 ingineri topografi pentru începerea efectivă a lucrărilor pe teren⁴⁾, după împărțirea orașului în 99 de sectoare, al 100-lea fiind suplimentar pentru a îngloba și mănăstirea Văcărești pe atunci în afara marginilor Bucureștilor; el a reclamat totodată peste sumele primite în valoare de 2.264 lei⁵⁾, un supliment

¹⁾ *Ibidem*, fo. 2—v⁰.

²⁾ Ordinele nr. 54 și 60 din 9 mai 1844 ale Secției ingineresti (*ibidem*, fo. 5—6).

³⁾ *Ibidem*, fo. 31—31 v⁰ (original autograf în limba franceză).

⁴⁾ *Ibidem*, fo. 48—48 v⁰, 65 (copie).

⁵⁾ Secția inginerească slobozise lui Borroczyn 664 lei, pentru cheltuieli efectuate, prin adresa nr. 57 din 9 mai 1844 (*ibid.*, fo. 10), apoi încă 1.200 lei cu adresa nr. 74 din 15 mai 1844 (*ibid.*, fo. 24) și din nou 400 lei, prin adresa nr. 103 din 29 mai 1844 (*ibid.*, fo. 33).

de încă 600 lei pentru acoperirea cheltuielilor. Cererile lui Borroczyn au fost probate¹⁾, dându-se în același timp dispoziții la 10 iulie 1844 redactorului Buletinului Statului să publice înștiințarea șefului inginer al Statului, Blaremborg, prin care invita tehnicienii să se prezinte pentru ridicarea planului, începînd din luna august următoare²⁾. În decurs de o jumătate de an au fost primite ofertele inginerilor Eduard Popovici³⁾, A. Carim⁴⁾ și Karl Flexi⁵⁾ și a „geometrului” Eduard Schweder⁶⁾.

În luna februarie 1845 Borroczyn a întocmit un formular de „instrucții pentru inginerii însărcinați cu amăruntul măsurătoarei spre închipuirea planului Capitalei pînă la măsura de 1/1000 parte din măsura cea firească adică



Cazarma călăreșilor sf. Gheorghe de pe Podul de Pământ (planșa 25)

de 1 țol decimal în potrivire cu 10 stînjeni și cu deamăruntul nvelație care nemijlocit urmează după măsurătoarea originală”⁷⁾). Acest îndreptar cuprindea 18 articole de dispoziții tehnice, dintre care cele mai interesante sînt articolele 6—9 pe care le reproducem în întregime :

¹⁾ Adresa Departamentului către Secția ingierească nr. 1733 din 5 iunie 1844 acordînd prin ofis domnesc cei 6.000 lei ceruți de Borroczyn (*ibid.*, fo. 47).

²⁾ Adresa șefului Inger al Statului nr. 194 din 10 iulie 1844 (*ibid.*, fo. 81).

³⁾ Oferta inginerului Eduard Popovici sezător în hanul Papazoglu din Văp-seaua roșie către Secția Inginerească cerînd a fi angajat a lucra la plan (*ibid.*, fo. 101).

⁴⁾ Oferta de angajare către Borroczyn, redactată în l. franceză la 20 sept. 1844 (*ibid.*, fo. 152).

⁵⁾ Oferta de angajare din 21 ian. 1845, redactată în l. germană (*ibid.*, fo. 224).

⁶⁾ Oferta de angajare făcută Secției Inginerești la 9 sept. 1844 (*ibid.*, fo. 131).

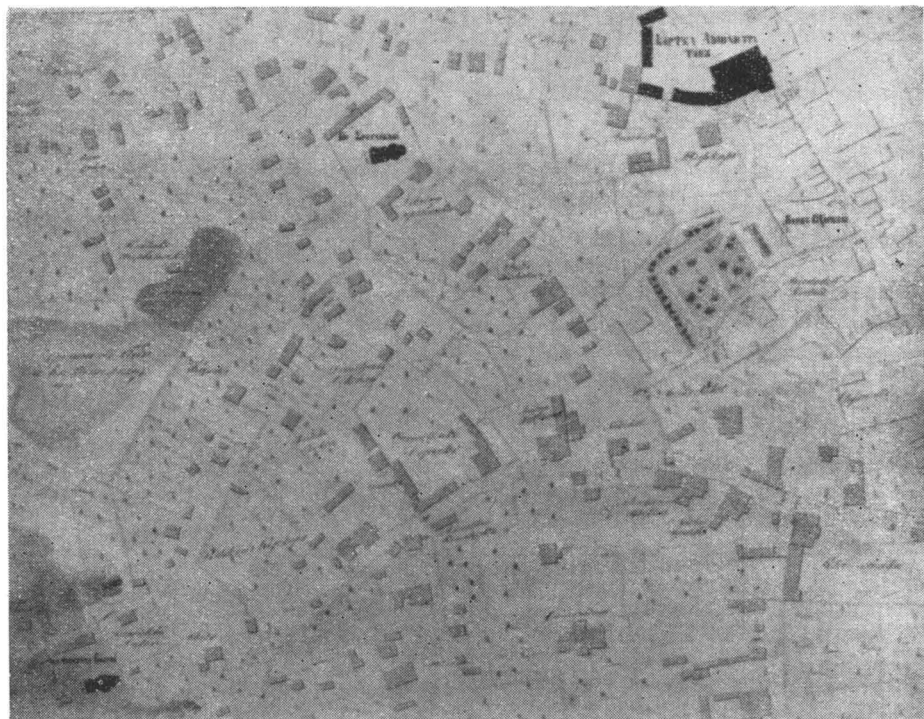
⁷⁾ *Ibidem*, fo. 238.

„Art. 6 — Se însemnează mai jos mărunturile ce este dator inginerul a hotări pe planșeta sa” :

„a) Poziția, lungimea și lărgimea tuturor ulițelor mari și mici, a locurilor publice și particulare, cu toate variațiile și cu obiectele ce se afla lângă dinsele”.

„b) Toate bălțile, canalurile și malurile riului și obiectele de care să mărginește”.

„c) Va hotări toate nemișcătoarele obiecte pentru lungimea și lărgimea câte se află pă ulițe și pă locuri slobode, precum și clădirile cele



Cartea Administrativă, palatul și parcul Știrbei (planșa 27)

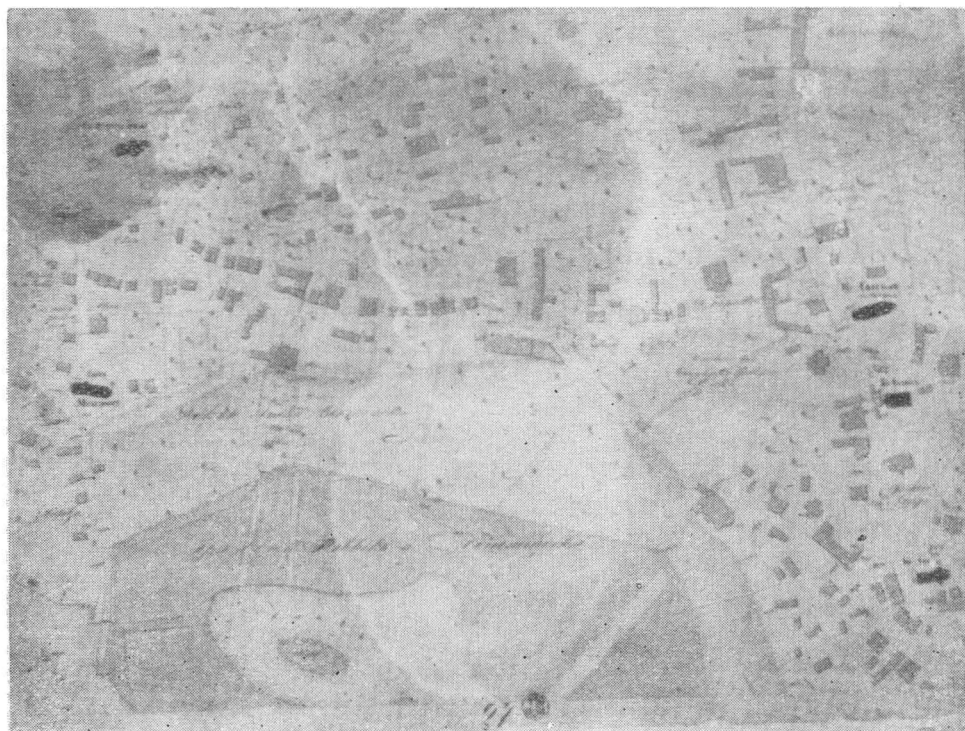
masive și casele de lemn care se află prin mahalale, iar mai cu seamă toate obiectele nemișcătoare, precum copaci singurateci, puturi, podurile și punțile peste riuri și canaluri și șanțuri, toate scurgerile de apă, sau din susul sau din josul surfeții, șanțuri cu apă sau secate, deosebitele obiecte prin care mai cu seamă să mărginesc locurile și casele particulare, precum ziduri, uluci și garduri, șoproane de scîndură și de nu sînt alătura cu ulița, să pot pune pe plan după voința inginerilor. Asemenea și toate bisericile și locurile lor și împrejurimile. Malurile Dîmboviței trebuie să se însemneze cu toate obiectele câte o mărginesc foarte exact, precum și locurile pă unde să scurg apele într-însa, precum canaluri sau șanțuri”.

„Art. 7. Pă ulițe și pă piețe care sînt așternute cu piatră trebuie să se însemneze zgheaburile scurgerii apelor prin două linii paralele punctuite, precum asemenea și lărgirea trotuarelor de vor fi”.

„Art. 8. Pe plan se vor însemna toate numerele caselor cu vâpsea neagră câte să potrivesc la locurile lor cu proprietățile publice sau particulare”.

„Art. 9. Numirea bisericilor, locurilor obștești, a ulițelor și orice altor obiecte însemnate, precum case, cișmele, puțuri, să va (!) însemna pe plan în limba și în slova românească, spre pildă: Podul Mogoșoaiei, Vornicia, Știrbeiu, Gh. Filipescu, Agia, Brîncoveanu ș.a.”¹⁾.

Indreptarul a fost acceptat de inginerii E. Schweder²⁾, K. Weyrach, Dimitrie C. Rîmniceanu³⁾, Alexandru Popovici, Eduard Popovici⁴⁾ și frații



Grădina Cișmigiu (planșa 27)

Karl, Alexander și Ludwig Flexi⁵⁾, care au semnat contractele de angajare între 25 ianuarie și 1 februarie 1845. Lucrările de ridicare ale planului au început efectiv în primăvara anului 1845, Borroczyński înaintînd periodic rapoarte Secției Inginerești a Departamentului Treburilor din Lăuntru, privi-

¹⁾ *Ibidem*, fo. 238—240, 253—253 v⁰.

²⁾ Prin contract de angajare redactat la 25 ianuarie/6 februarie 1845 și vizat și de consulatul prusian din București (*ibid.*, fo. 242—242 v⁰).

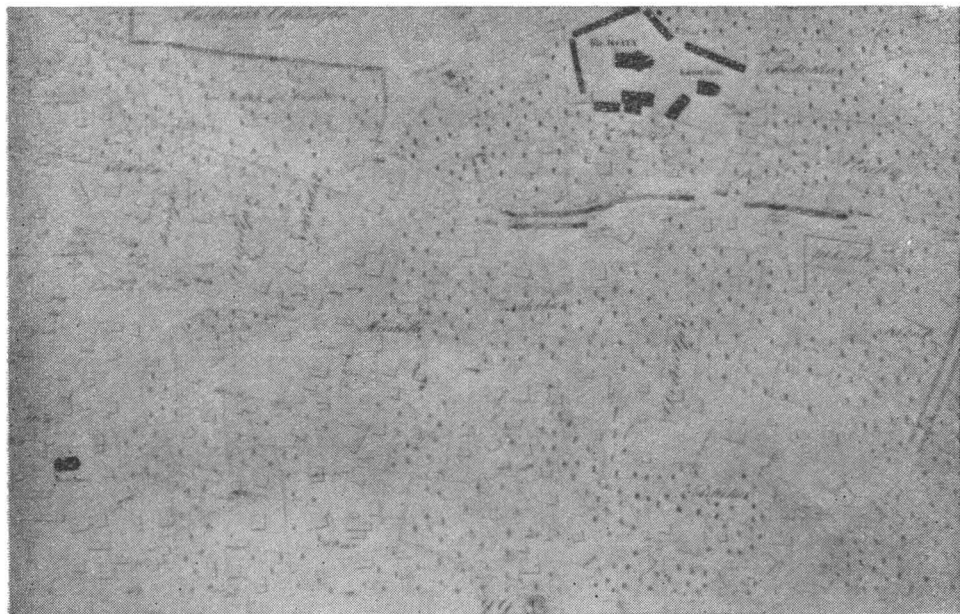
³⁾ Contractul său de angajare a fost alcătuit la 1 februarie 1845, fiind vizat și de comisarul Văpselii de roșu (*ibid.*, fo. 243—243 v⁰).

⁴⁾ Contractul comun de angajare a inginerilor Eduard și Alexandru Popovici a fost vizat și de comisarul Văpselii de albastru (*ibid.*, fo. 244—244 v⁰).

⁵⁾ Contractul de angajare al fraților Flexi, redactat la 25 ianuarie/6 februarie, a căpătat și viza consulară austriacă (*ibid.*, fo. 241—241 v⁰).

toare la mersul lor¹⁾. Dintre toți tehnicienii, numai Alexandru Popovici nu a corespuns angajamentelor luate, fiind îndepărtat din rândurile inginerilor însărcinați cu ridicarea planului orașului prin adresa nr. 1977 din 12 mai 1845 a Departamentului Treburilor din Lăuntru²⁾.

Pe lângă dificultățile tehnice și financiare inerente unei lucrări de asemenea proporții, s-au mai ivit pe parcursul ei și greutăți izvorâte din egoismul și reaua voință a reprezentanților clasei dominante, cu totul indiferenți față de eforturile depuse de municipalitate spre folosul obștesc. Astfel la 18 septembrie 1844 inginerul Eduard Popovici reclama lui Borroczyń că „lucrînd pe Podul Mogoșoaiei cu măsurătoare înaintea porții



Mahalaua Icoanei (planșa 29).

Sf. Ioan cel Vechi”, birja cu nr. 42 în care se afla un boier grăbit, „n-au vrut să oprească și trecînd mai departe i-au stricat planșeta, lanțul întins pe stradă și compasul”, provocîndu-i o pagubă (cu pierderea timpului pentru reparații) de 45,12 lei³⁾.

Un incident mai grav s-a petrecut însă la 13 august 1845, obligînd chiar pe Borroczyń în persoană să adreseze o întîmpinare Secției Inginerești a Departamentului Treburilor din Lăuntru. În acest document se arăta că inginerul Karl Weyrach „aflîndu-se îndeletnicit în lucrările postului său cu instrumentele sale pă șoseaua de lângă Tîrgu d-Afară, au trecut într-o căruță d.serd[arul] Mihai Rădulescu, care deși i s-au zis la vreme ca să meargă

¹⁾ Rapoarte nr. 20 din 30 aprilie 1845 (*ibid.*, fo. 314), din 1 iunie 1845 (*ibid.*, fo. 360), nr. 72 din 17 sept. 1845 (*ibid.*, fo. 462) și nr. 105 din 1 noiembrie 1845 (*ibid.*, fo. 488); majoritatea lor sînt originale autografe de mîna lui Borroczyń, redactate în limba franceză.

²⁾ *Ibidem*, fo. 336.

³⁾ *Ibidem*, fo. 147.

pe cealaltă parte a șoselei unde era loc, au dat cu trăsura drept pă instrumente și nu s-au mulțumit numai că le-au azvirlit la o parte, ci încă însăși cu mâinile sale le-au spart, lovind cu biciul și pe oamenii domnului Weirach. D. Weirach îndată a chemat în ajutorul său pe epistatul mahalalei Panteimon; în loc de a-și face datoria sa, dimpotrivă au început să-l necinstească



„Școala de înotare“ de la Morile Vlădichii (planșa 36).

zicându-i cum au îndrăznit să-l cheme, pentru că cunoaște bine pe asemenea ingineri, care însfirșit nu sînt nimic și că dacă nu va tace, îndată îl va învăța minte și alte asemenea“¹⁾).

În consecință, Borroczyn a cerut sancționarea vinovaților. Departamentul Treburilor din Lăuntru, departe însă de a supăra cu ceva pe serdarul Rădulescu, principalul vinovat, a făcut cunoscută secției sale ingineresti prin adresa nr. 4615 din 21 august 1845 numai porunca dată Politiei pentru muștrarea epistatului abuziv²⁾; fără a mai lua în seamă insistențele lui Borroczyn, indignat de o asemenea atitudine, Departamentul s-a mărginit ulterior doar să dea dispoziții redactorului Buletinului Statului, prin adresa nr. 323 din 30 august, spre a publica înștiințarea secției către „obște“ de a nu stînjiți buna desfășurare a lucrărilor de ridicare a planului Capitalei³⁾.

După o muncă asiduă care a durat peste doi ani, la 18 aprilie 1846 maiorul Borroczyn înainta Secției Inginerești a Departamentului Treburilor din Lăuntru, prin adresa nr. 28, planul orașului, în original și în

¹⁾ Adresa lui Borroczyn nr. 66 din 13 august 1845 (*ibid.*, fo. 430—430 v⁰).

²⁾ *Ibidem*, fo. 433.

³⁾ *Ibidem*, fo. 435.

copii, terminat în condițiile cerute de Departament și de Sfatul Orășenesc¹). La rândul său, Secția Inginerească a înaintat importanta lucrare Departamentului prin adresa nr. 86 din 19 aprilie, al cărei conținut este următorul: „*Primindu-să de la d. baron Borozin planul Capitalei împreună cu obșteasca navelație a ulișelor sale, săvîrșit întocmai după condițiile tehnice cuprinse în proiectul alcătuit, cu cinste vă supune cinst[itului] Departament însă :*

„Planul original în foi nouăzeci și două”²)

„Copia acestui plan pă curat în foi una sută”

„Reducția lui pă o a treia parte a maștabului într-o foaie.

Din care acestea după proiect urmează ca reducția planului să se depue la păstrarea Secsii Inginerești, iar cel mai mare plan să se dea la cinst[itul] Sfat Orășenesc spre a-i sluji întru lucrările ce să ating de îmbunătățirea și înfrumusețarea Capitalei...³).

Costul lucrării s-a ridicat la un total de 86.290 lei, achitat din casa Sfatului Orășenesc⁴). Planul original, păstrat la Sfat, a fost încredințat „arhitectonului” orașului Xavier Villacrosse spre a fi luat în studiu și a-i servi la proiectul de sistematizare a Capitalei⁵).

Marele plan al orașului, alcătuit din 100 de planșe, nu a fost niciodată publicat, fiind păstrat doar în arhiva Sfatului Orășenesc al Capitalei. În schimb, din porunca domnitorului Barbu Știrbei, Borroczyń a litografiat în 1852, cu legenda și explicațiile în caractere latine, ediția sa redusă la scara de 1 : 10.000 stînjeni⁶), numai în 4 planșe (ediție mai rară) și într-una singură, ce a cunoscut o largă circulație. Planul Borroczyń manuscris a fost ținut aproape un secol în arhivele Primăriei Municipiului București, de unde a ajuns prin donație în proprietatea Bibliotecii Academiei Romîne, unde se păstrează și astăzi în cabinetul de hărți, atlase și planuri, sub cota DXLV. Din nefericire nu au parvenit aici însă toate planșele originale, 13 din ele⁷) pierzîndu-se în decursul timpului. Dispariția acestor

¹) Originalul autograf în l. franceză (*ibid.*, fo. 555). Planul a fost desenat pe curat de Ștefan Lespezeanu, însărcinat cu această operație la 18 februarie 1846, pentru suma de 1.820 lei și colorat de Alex. Freiwald cu 910 lei (*ibidem*, fo. 529).

²) Într-adevăr din 100 de planșe, în cîte a fost conceput planul, numai 92 acopereau în realitate suprafața orașului așa cum a fost ea fixată prin prevederile art. 1 al „Regulamentului de înfrumusețare al Politiei”, restul de 8 planșe conținînd: explicațiile tehnice și legenda în caractere chirilice (3 planșe), scara (1 planșă), schema generală (1 planșă), mănăstirea Văcărești din afara orașului (1 planșă) și 2 planșe rămase albe, deoarece indicau terenuri ce depășeau limitele teritoriale ale Capitalei.

³) *Ibidem*, fo. 556.

⁴) *Ibidem*, fo. 558.

⁵) După cum rezultă din adresa 890 din 19 septembrie 1846 înaintată de Villacrosse, șeful secției arhitectonice, Sfatului Orășenesc din București (*ibid.*, fo. 588).

⁶) „Planul Bukureștiului, ridicat, tras chi publikat din porunka prea înaltzailui domn stăpînitor Barbu Dimitrie Știrbeiu v[oie]v[od] de maior baron Rudolf Artur Borroczyń 1852. Scara de 1 : 10.000 sau 1000 stînjini, 1 deget decimal, stînjinu 1846”. Analiza sa se află în lucrarea lui Frederic Damé, *Bucarest en 1906*, Buc. 1907, p. 98—106. Editarea planului a fost făcută în alb-negru, cu excepția unui exemplar în culori, într-o singură planșă păstrat la Arhivele Statului din București.

⁷) Planșele purtînd numerele de ordin 1, 9, 11, 28, 39, 40, 49, 50, 60, 72, 76, 98 și 100. Printre acestea se afla și schema generală a planului înfățișînd sumar conturul orașului, împărțit în 100 de planșe, cu principalele monumente, bariere, căi de comunicație etc., purtînd titlul în caractere latine. „Planul Bukureștiului 1846”, care se mai păstra în copie la 1914 în arhiva Primăriei și a fost încredințat la 9 ianuarie 1915 arhitectului urbanist C. Sfîntescu, ce a publicat-o, cu un foarte scurt comentariu, în „Urbanismul...”, an XIV (1937), nr. 5—6 (mai—iunie), p. 259, sub

planșe este deosebit de regretabilă, prin faptul că înfățișau mai ales porțiuni ale centrului orașului, unde se aflau majoritatea monumentelor de arhitectură și a instituțiilor publice, precum și ulițele pustiite de marele incendiu din 1847. De aceea din planul la scara redusă din 1852, nu se mai pot reconstitui toate aspectele topografice ale centrului Capitalei înainte de 1847, deoarece Borroczyński l-a adaptat la schimbările survenite pe teren



Complexul de la Mihai Vodă, Dejurstva și Agia (planșa 38)

după această dată, ținând seama de sistematizarea pieții sf. Gheorghe Nou, realizată chiar prin directivele comisiei în care a participat ca membru.

Astăzi Biblioteca Academiei R.P.R. posedă din marele plan Borroczyński 81 planșe originale¹⁾ în acuarelă, cu explicațiile în caractere chirilice și dimensiunile fiecărei planșe de 76 × 61 cm, 6 planșe în copie²⁾ în acuarelă, cu caractere latine, de aceleași dimensiuni, 4 din ele purtând semnătura desenatorului Ioan C. Capșa³⁾ și în sfârșit alte două planșe colorate în copie, dublete, nesemnate⁴⁾.

Dintre planșele originale, 4 cuprind lămuriri privitoare la conținutul și modul de executare al planului.

Astfel planșa nr. 10 intitulată „*Registru de bariere, bisericile, clădirile publice și alte obiecte de căpetenie cu arătarea mahalalelor și a foilor pe care acestea se află*”, are următorul conținut :

titlul de „*București în trecut*”. Copia — fără a mai vorbi de original — nu s-a aflat însă printre planșele donate Bibliotecii Academiei de către Primăria Municipiului.

¹⁾ Planșele 2—8, 10, 12—18, 20—27, 29—33, 35—38, 41—44, 46—48, 51—59, 62—63, 65—71, 73—75, 78—97 și 99.

²⁾ Planșele 19, 34, 45, 61, 64 și 77.

³⁾ Planșele 45, 61, 64 și 77.

⁴⁾ Planșele 5 și 57.

Nr	Numirea barierilor	Mahalalile	Literele rîndului orizontal și a cartoului	Numerile foilor
1	Beilic	Bărbătescu	Z	82
2	Dealul Spirii<i>	Dealul Spirii<i>	D	46
3	Dudești sau Vitan	Vitan	E	64
4	Calii<i>	—	H	68
5	Căramidari	Căramidari	Z	84
6	Iancului	Iancului	F	43
7	Mogoșoaia	Sf. Vasile	A	5
8	Noă	Precupeți<i> Noi	B	18
9	Podul de pământ	Podul de pământ	B	13
10	Țirgoviști<i>	Voivozi	A	3
11	Țirgu d-afară	Ioan Moșu	B	32
12	Vergului	Vergului	D	55
13	Herăstrău	Precupeți<i> Noi (!)	B	17
Mănăstiri		Mahalalile		
1	Antim	Antim	D	49
2	Văcărești	—	K	100
3	Sf. Gheorghe	Sf. Gheorghe Nou	F	40
4	Grecii	Grecii	F	39
5	Ion ¹⁾	Scorțari	F	39
6	Cotroceni	—	{B T	{23 34
7	Crețulescu	Crețulescu	F	39
8	Sf. Caterina	Caterina	E	61
9	Mihail Vodă	Mihail Vodă	F	38
10	Stavropoleos	Stavropoleos	F	39
11	Sf. Spiridon Nou	Sf. Spiridon Nou	E	61
12	Sf. Spiridon Vechiu	Spiridon Vechiu	D	49
13	Slătari	Slătari	F	39
14	Sărindaru	Sărindaru	F	39
Biserici				
1	Antim	Antim	D	49
2	Albă	Popa Dîrvaș	B	28
3	Albă din Postăvari	Biserica Albă	D	49
4	Amzeia	Amzeia	B	28
5	Sf. Apostoli	Sf. Apostoli	D	49
6	Apostolu	Apostolu	H	73
7	Alecsi	Slobozia	H	72
8	Anton	Sf. Anton	D	50
9	Armenească	Armenească	F	41
10	Bateștea	Bateștea	F	40
11	Bucur	Radu Vodă	F	62
12	Brutaru ²⁾	Brutaru	B	27
13	Broșteni	Broșteni	E	61
14	Bărăția	Sf. Gheorghe Vechiu	D	50
15	Brezoianu	Brezoianu	{F T	{38 39
16	Brađu sau Boteanu	Boteanu	B	28

¹⁾ Sf. Ioan cel Mare sau Grecesc.

²⁾ Manea Brutaru.

Nr	Biserici	Mahalalile	Literele rîndului orizontal și a cartoului	Numerile foilor
17	Sf. Vasile	Sf. Vasile	B	16
18	Voivozi	Voivozi	B	15
19	Visarion	Visarion	B	17
20	Vergului	Vergului	D	51
21	Vineri	Vineri	D	51
22	Sf. Gheorghe Vechiu	Sf. Gheorghe Vechiu	D	51
23	Sf. Gheorghe Nou	Sf. Gheorghe Nou	Γ	40
24	Greci	Greci	Γ	39
25	Ghenci	—	E	56
26	Sf. Dimitrie	Sf. Dimitrie	D	50
27	Dichiu	Ceaușu David	B	19
28	Dintr-o Zi	Dintr-o Zi	Γ	39
29	Doamni	Doamni	Γ	39
30	Dealul Spirici> Vechiu	Dealul Spirici> Vechiu	D	48
31	Dealul Spirici> Nou	Dealul Spirici> Nou	D	47
32	Doamna Balașa	Doamna Balașa	D	50
33	Delea Veche	Delea Veche	D	54
34	Delea Noă	Delea Noă	D	54
35	Dobroteasa	Dobroteasa	E	62
36	Episcopia Rîmniku	—	B	28
37	Elefterie	Elefterie	Γ	36
38	Filaret	Filaret	H	71
39	Fintina Boului	Fintina Boului	B	27
40	Foișoru	Foișoru	H	74
41	Hanu Colțici>	Hanul Colțici>	Γ	39
42	Hagiu	Hagiului	D	53
43	Ieni	Ieni	Γ	39
44	Ilie	Gorgani	Γ	38
45	Ilie	Sf. Ilie	D	50
46	Ion cel Mare	Scortari	Γ	39
47	Ion cel Mic	Sf. Ion	Γ	39
48	Ion cel Nou	Ion Nou	D	50
49	Ion Moșu ¹⁾	Ion Moșu	B	31
50	Iancului	Iancului	Γ	43
51	Izvoru Tămăduiri>	Izvoru	{Γ D	{37 48
52	Izvor	Sf. Troiță	H	76
53	Icoana	Icoana	B	29
54	Caimata	Caimata	Γ	40
55	Caterina	Sf. Caterina	E	61
56	Calvină	Stejar	B	27
57	Crețulescu	Crețulescului	Γ	39
58	Cărămidari	Cărămidari	Z	84
59	Costandin	Podu de pămînt	Γ	37
60	Colțea	Colțea	Γ	39
61	Curtea Veche	Curtea Veche	D	50
62	Lucaci	Lucaci	D	52
63	Luterană	Stejar	B	27
64	Mitropolia	Vlădichi>	{D E	{49, 50 60, 61
65	Schitu Măgureanului	Schitu Măgureanului	B	27
66	Măgureanu	Scortari	D	50
67	Manu cavaf	Manu cavaf	H	72

¹⁾ Sf. Ioan-Moși.

№	Biserici	Mahalalile	Literele rîndului orizontal și a cartoului	Numerile foilor
68	Mavroeni	Mavroeni	A	5
69	Mîntuleasa	Mîntuleasa	Γ	41
70	Mihaiu Vodă	Mihaiu Vodă	Γ	38
71	Negustori	Negustori	Γ	40
72	Nicolae din șelari	Nicolae din șelari	Γ	39
73	Nicolae din prunt	Nicolae din prunt	D	50
74	Nicolae	Vlădichi<i>	E	60
75	Nicolae	Sîrbi	E	62
76	Nicolae	Bărbătescu	E	58
77	Nicolae Vechiu	Popescu	D	51
78	Oboru Vechiu	Oboru Vechiu	Γ	42
79	Olari	Olari	Γ	41
80	Oltenilor	Oltenilor	D	51
81	Oțetar	Oțetar	E	40
82	Oltenilor cu brad	Staicului	E	63
83	Pantelimon	Pantelimon	B	31
84	Parmazan (1) ¹⁾	Podu de pămînt	B	25
85	Pitar Moșu	Pitar Moșu	B	29
86	Precupeți<i> Vechi	Precupeți<i> Vechi	B	30
87	Precupeți<i> Noi	Precupeți<i> Noi	B	18
88	Popa Petre	Popa Petre	B	30
89	Popa Soare	Popa Soare	Γ	41
90	Popa Nan	Popa Nan	Γ	42
91	Popa Rusu	Popa Rusu	Γ	41
92	Popa Cosma	Popa Cosma	B	16
93	Radu Vodă	Radu Vodă	E	62
94	Răzvan	Răzvan	Γ	40
95	Sf. Sava	Sf. Sava	Γ	39
96	Sărindaru	Sărindaru	Γ	39
97	Săraca	Flămînda	E	61
98	Silivestru	Silivestru	B	30
99	Stavropoleos	Stavropoleos	Γ	39
100	Scaunele	Scaunele	E	40
101	Slătari	Slătari	Γ	39
102	Schitu Maicilor	Schitu	D	48
103	Sf. Ștefan din Cișmigiu(1) ²⁾	Sf. Ștefan	B	26
104	Ștefan	Ștefan	D	52
105	Ștelea	Ștelea	D	51
106	Spiridon Vechiu	Spiridon Vechiu	D	49
107	Spiridon Nou	Spiridon Nou	E	61
108	Slobozia	Broșteni	E	61
109	Stejar	Stejar	B	27
110	Sfinți	Sfinți	Γ	40
111	Troița	Troița	E	64
112	Tîrcă	Foișor	Z	87
113	Udricani	Udricani	D	52
114	Șerban Vodă	Șerban Vodă	Γ	39
115	Cioplea catolică	pe moșia Dudești	Z	88

¹⁾ Farmazon.

²⁾ De fapt actuala biserică sf. Ștefan din Calea Călărași nr. 83. Nu știm de ce poartă în plan denumirea de „Ștefan din Cișmegiu” — (1).

№	Deosebite clădiri publice	Literele rîndului orizontal și a cartoului	Numerile foilor
1	Agiea	Γ	38
2	Dejurstva	Γ	38
3	Colegiu Sf. Sava	Γ	39
4	Curtea administrativă	{B B	{16 27
5	Curtea judecătorească	D	50
6	Cazarma de cavalerie	B	25
7	Cazarma de infanterie	D	48
8	Comisia de roșu	D	51
9	Casa de naștere	E	62
10	Consulatu rusesc	Γ	39
11	Clădirea fîntînilor	Γ	38
12	Palatul domnesc ¹⁾	B	28
13	Palatu Mării Sale Vodă ²⁾	D	50
14	Seminaru Mitropolii	{Z I	{82 93
15	Sfatu Orășenesc	D	50
16	Spitalu hrîncovenesc	D	50
17	Spitalu Colți<i>	I'	39
18	Spitalu Filantropi<i>	A	4
19	Spitalu Mihailu de militari	I'	38
	Morile după Dîmbovița în cuprinsu<l> orașului		
1	la Pălici	B	12
2	Cotroceni	B	24
3	Vlădichi<i>	Γ	36
4	Foișor	Z	85
5	Vitan	I	98
	Hanuri de căpetenie		
1	Șerban Vodă	Γ	39
2	Constantin Vodă	D	50
3	Grecii	Γ	39
4	Manuc	D	50
5	Papazoglu	D	51
6	Hanu Roșu	D	50
7	Hanu Colți<i>	Γ	39
8	Crețulescu	Γ	39
9	Hanu Golescului	D	50

¹⁾ Palatul domnesc „de țere monie” de pe Podul Mogoșoaiei.

²⁾ Palatul „de locuință” (casele Brîncoveanu de sub dealul Mitropoliei).

Planșa 78 înfățișează scheletul planului, fără conturul orașului, împărțit în 99 pătrate (cel de al 100-lea nefiind reprezentat, ieșind în afara schemei) succedându-se pe orizontală câte 11 pe 9 rânduri, însemnate cu literele A, B, II, D, E, Φ, Γ, X, I.

Planșa 89 include explicațiile tehnice necesare înțelegerii ridicării planului; textul ei este următorul:

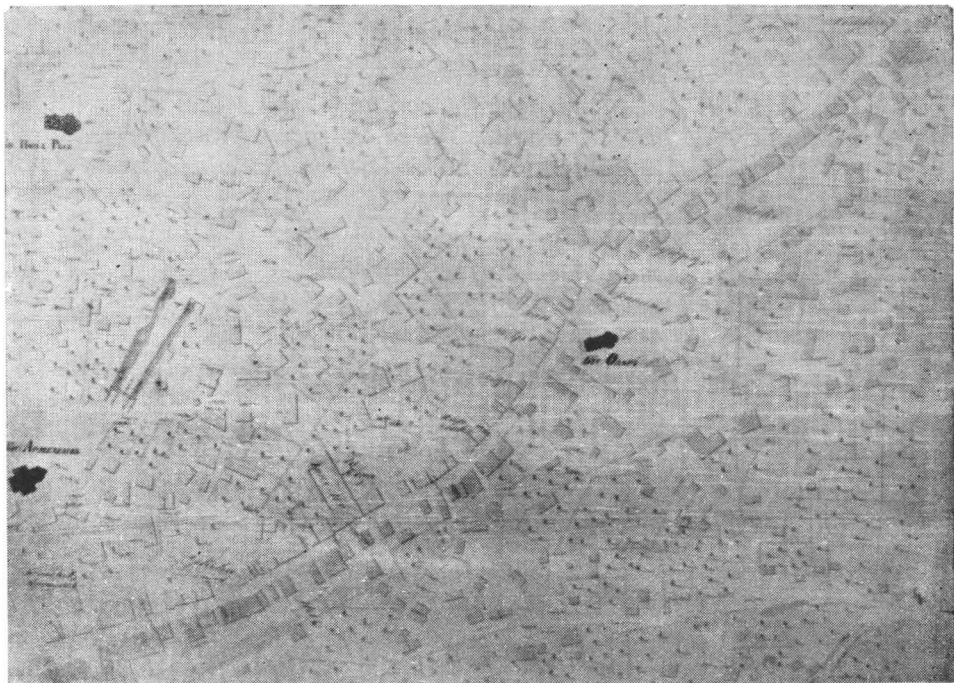
Băgări de seamă

- a) Baza care a slujit pentru triangulația acestui plan s-a luat și s-a așezat pe o întindere de la șez între mânăstirea Cotroceni și drumul Craiovei de o lungime de 1562 stînjeni Șerban Vodă, iar un stînjen Șerban Vodă face 1962 metri¹⁾.
- b) Determinația bazii, triangulația, determinația meridianului, determinația declinației meridianului magnetic, precum asemenea determinația înălțimilor relative la nivelarea principală s-au ecsecutat cu marele teodolit al Colegiului Sf. Sava de directorul acestor lucrări.
- c) Ridicarea amărunturilor acestui plan s-au ecsecutat de contraccii următori:

1) Prin d. inginer Scarlat Fleksi cu frații săi Ludovic și Alexandru ca conlucrători ai săi.	{	— Foile nr. 2, 3, 4, 5, 6, 7, 8, 9, 10, 11, 12, 13, 14, 15, 16, 17, 18, 19, 20, 21, 22, 23, 24, 25, 26, 27, 28, 29, 30, 31, 32, 33, 34, 35, 36, 37, 38, 41, 42, 43, 44.
2) Prin d. inginer Eduard Popovici	—	Foile nr. 39, 40, 50, 51, 52, 53, 54, 55.
3) Prin d. inginer Eduard Schweder	—	Foile nr. 45, 46, 47, 48, 49, 56, 57, 58, 59, 60, 68, 69, 70, 71, 79, 80, 81, 82, 91, 92, 93.
4) Prin d. inginer Sclarlat Popovici	—	Foile nr. 61, 62, 72, 73, 83, 84, 94, 95, 100.
5) Prin d. inginer Fundășeanu	—	Foia nr. 63.
6) Prin d. inginer Dimitrie Rîmniceanu	—	Foile nr. 64, 65, 66, 74, 75, 76, 77, 85, 86, 87, 88, 96, 97, 98.
- d) Prospeția planului în original s-a făcut printr-o scară de una a o mie din stînjeni Șerban Vodă, adică 1000 stînjeni pe scară sînt de o po-trivă unui stînjen în natură.

¹⁾ Aceste precizări sînt redade și de consulul prusian Neigebaur, care relatează că „Diametrul orașului întrece 24.000 de picioare, în timp ce suprafața lui — așa cum ne-o dă un german, maiorul von Borotzin — măsoară 16.000.000 de stînjeni (un stînjen valah este egal cu 1962 de metri francezi), calculați, astfel, cu ajutorul unui teodolit bun: baza, așezată în apropierea unei cîmpii, însemnată cu scînduri de stejar, lungă de 1562 de stînjeni, iar restul marcat prin 52 de puncte trigonometrice”, cf. Neigebaur, op. cit., p. 204 și V. Papacostea, *ibidem*, p. 66.

- e) Dimensiunile unei foi din acest plan sînt cele următoare :
- a) Înălțimea 395 stîinjeni = 39,5 degete decimal natural Șerban Vodă
- b) Lărgimea 315 stîinjeni = 31,5 " " " " "
- f) Foile s-au așezat în meridianul magnetic din anul 1844, a căreia declinație către vest în această epocă a meridianului astronomic a fost de 10°15'58" după observațiile astronomice făcute pe punctul nordului



Podul Tîrgului de Afară în cuprinsul mahalalelor Armenească și Olari (planșa 41)

- bazii în 6, 7 și 8 iunie 1844 de directorul și acest meridian trece prin punctul turnului principal al Mitropoliei.
- g) Înălțimile relative la nivelarea principală s-au hotărît trigonometriceste cu teodolitul cel mare al Colegiului Sf. Sava și în acest calcul s-au luat în băgare de seamă atît asupra refracției cît și asupra reducției orizon[t]ului închipuit asupra orizon[t]ului adevărat.
- h) Pentru punctul principal al nivelății principale a slujit placa de piatră de la mijlocul celei dintîi poartă de intrare în grile a bisericii Mitropolii, care este 409 palme, 7 degete și 9 linii decimal Șerban Vodă, pă d-asupra surfeții Mării Negri și acest punct este 100 palme, 8 degete și 1 linie pe dedesuptul unui orizon[t] asupra căruia toate puncturile care se află în acest plan însemnate cu țifre roșii sînt reduse la dînsul.
- i) Toate bisericile, mănăstirile și casele publice sînt însemnate cu negru.

j) *Casele au fețele comisii în care se află.*

l) *Podurile și locurile pardosite cu piatră sînt însemnate cu față violetă.*

m) *Drumurile nepardosite cu piatră și locurile publice sînt albe.*

Planșa 99 arată, la mărimea planului, scara de 1 : 1000 stînjeni Șerban Vodă.

Analizînd acum pe scurt cuprinsul fiecărei planșe, vom semnală monumentele, instituțiile și proprietățile, capabile să suscite interesul cercetătorilor.

Planșa 2 înfățișînd extremitatea de nord-vest a marginelor orașului, include locul Zîncăi Goleșcu aflat între Belvedere¹⁾ și drumul Tîrgoviștei.

Planșa 3 arată în continuare, terenurile lui Dinu precupețu și via lui Barbu Prisiceanu, întinzîndu-se pînă în mahalaua spitalului Filantropiei.

Planșa 4 prezintă un deosebit interes, conținînd planul vechii clădiri a spitalului Filantropia, avînd forma rectangulară, cu acareturile dispuse perpendicular pe latura de sud a edificiului, precum și proprietățile din mahalaua înconjurătoare aparținînd lui Ivancea Gherasim, Barbu Prisiceanu și Antonie ghețarul.

Planșa 5 — cu un conținut și mai important — arată planul grădinii și aleii Kisselev²⁾, pornind de la bariera Mogoșoaiei, avînd în stînga șoselei biserica, în plan, treflat și ruinele caselor de „agrement” ale lui Nicolae Mavrogheni de la Izvoare³⁾.

Planșa 6 — prezintă proprietățile lui Costache Cantacuzino, Iancu Filipescu⁴⁾ și polcovnicului Banov⁵⁾ aflate între șoseaua Kisselev și drumul Bănesii, pornind de la bariera Herăstrău.

¹⁾ Denumirea locului obținut prin schimb cu mănăstirea sf. Ioan cel Mare la 1 ianuarie 1814 de marele logofăt Dinicu Goleșcu, pe care acesta a ridicat o casă mare care există și astăzi (transformată în școală) cu o parte din parcul său. În 1836 fiii lui Dinicu Goleșcu (Nicolae, Ștefan, Alexandru și Radu) vînd terenul și casa nepoatei lor de soră Zoe Grant. În 1848 în casa de la Belvedere au fost cartiruite trupe turcești care au pătruns în București și au lăsat-o în paragină. În 1877 Zoe Grant vinde o parte din această moșie statului care construiește acolo Manufactura de tutun de la Belvedere, iar restul terenului este parcelat luînd astfel ființă cartierul Grant ale cărui străzi poartă numele unor membri ai acestei familii (Zoe, Constantin, Eduard Grant), cf. Mihail Fănescu, *Arhiva societății de Credit Funciar Urban din București (1874—1948). Contribuții la istoria orașului București* în „Revista Arhivelor”, an III (1960), nr. 2, p. 115.

²⁾ Creată în 1832 sub numele de Aleia spre Băneasa, pentru care vezi Arh. St. Buc., *Municipiul București*, dos. 50/1832, dos. 380/1836 și dos. 621/1838. Pentru istoricul ei vezi și N. D. Popescu, *Istoricul înființării Șoselei și grădinii Kiselet din București* în „Revista pentru istorie, arheologie și filologie”, XV (1914), p. 171—218.

³⁾ La 1850 Departamentul Treburilor din Lăuntru afectează 10.000 lei pentru „dregerea ruinelor de la Mavrogheni spre a sluji de locuință oamenilor ce se orinduiesc în lucrul grădinii Kisselev”, lucrarea fiind încredințată antreprenorului Costache Nicolau, sub controlul arhitectului Anton Heft, cf. Arh. St. Buc., *Ministerul Lucrărilor Publice*, dos. 5/1850, fo. 3, 4, 4 v⁰, 6 și 13. În 1853 pe locul numit „Mavrogheni” s-a construit o clădire pentru „Școala de arte și meșteșuguri” („Buletinul Oficial” 1853, nr. 43 (6 iulie), p. 171—172). Asupra complexului arhitectonic de la cișmeaua lui Mavrogheni vezi și recenta lucrare a lui C. C. Giurescu, *Istoricul clădirilor bucureștene ale lui Nicolae Mavrogheni* în „B.O.R.”, LXXX (1962), nr. 3—4 (martie—aprilie), p. 339—380.

⁴⁾ Pe aceste proprietăți, obținute prin zestre de la Bibești s-au amenajat, la începutul secolului nostru, parcul și cartierul Filipescu, cf. Fănescu, *op. cit.*, p. 113—114.

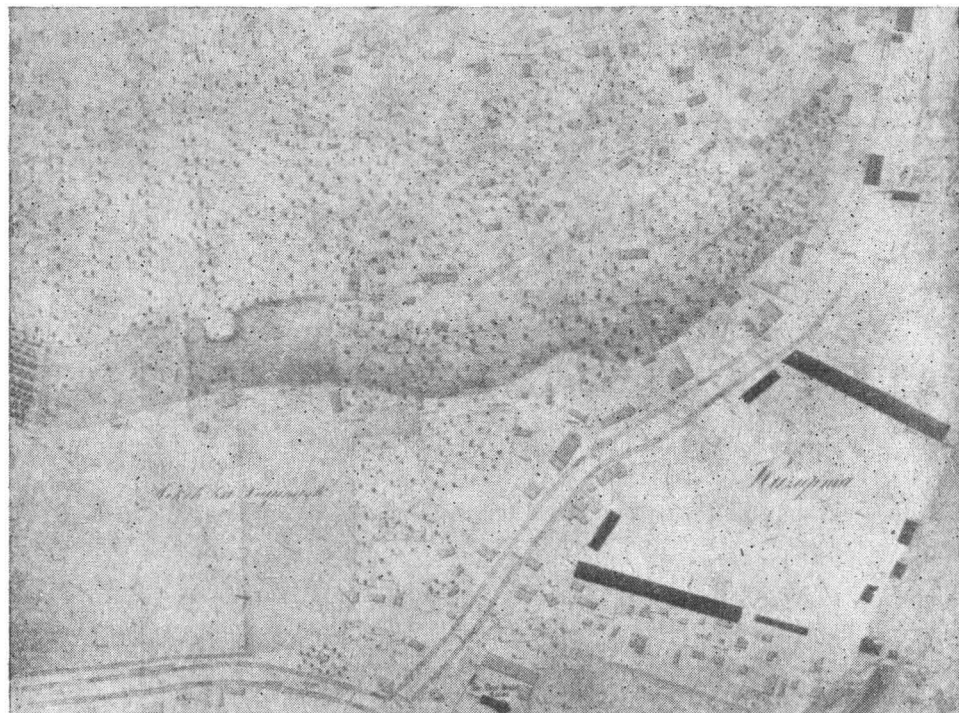
⁵⁾ Alexandru Banov obținuse aceste terenuri din viitorul cartier Bonaparte de la socrul său Ștefan Bibescu, vînzîndu-le însă la 1851 lui Mihai Anghelovici. (*Ibidem*, p. 116).

Planșa 7 indică terenurile lui Manolache Florescu¹⁾ și drumurile spre Floreasca și Colentina, despărțindu-se tot de la bariera Herăstrău.

Planșele 8—11 au rămas albe, terenurile ieșind în afara orașului.

Planșa 12 conține proprietățile mănăstirilor Cotroceni și sf. Ioan cel Mare, aflate la sud de Dimbovița, ce le desparte de acelea ale Zincăi Gulescu, indicând totodată și locul morilor celor două lăcașuri și „Cărămidăria” învecinată.

Planșa 13 înfățișează bariera Podului de Pământ, cu o parte a traseului acestei căi de comunicație aflată în stînga Dimboviței, în apropierea locului cazărzii de la Malmaison, a cărei clădire prezintă o formă de



Cazarma de la Dealul Spirii (planșa 48)

poligon neregulat cu un mic adaos semi-circular situat pe latura de nord a edificiului.

Planșa 14 precizează locul viilor lui Iancu Rosetti, ale pitarului Ioniță și ale actorului Costache Aristia²⁾, aflate între Podul de Pământ și ulița Tîrgoviștei.

¹⁾ Situate între actuala șosea Ștefan cel Mare, Calea Dorobanților și Calea Floreasca — Velodrom (azi stadionul Dinamo), pentru care au loc mai multe procese între moștenitori (*ibidem*).

²⁾ Serdarul Costache Aristia (1800—1880) actor apreciat, profesor de mimică și declamație al Filarmonicii, participant activ la revoluția de la 1848, obținuse aceste vii, în întindere de 10 pogoane, la 12 ianuarie 1836, ca zestre, prin căsătoria sa cu Luxița, fiica serdarului Ion Mărgărit. Viile sînt vîndute, în parte la 1869 de Aristia, iar restul de văduva sa la 1881, farmacistului Teofil Witting de la care și-a luat denumirea un cartier și o stradă lângă Gara de Nord, cf. Fănescu, *op. cit.*, p. 113.

Planșa 15 urmărește în continuare traseul uliței Țirgoviștei cu proprietățile învecinate (vilele lui Polizu etc.) pînă în dreptul bisericii sf. Voievozi, redată în formă de navă.

Planșa 16 prezintă un deosebit interes înfățișînd o porțiune din actuala stradă Sevastopol (cu vechiul cimitir evreiesc), întretîindu-se cu Podul Mogoșoaiei, al cărui traseu este urmărit pînă în dreptul caselor comisului Grigore Cantacuzino („Casa cu lanțuri”) ¹⁾. Sînt consemnate de-a lungul Podului Mogoșoaiei, pe partea dreaptă coborînd dinspre barieră, casele lui Iancu Filipescu ²⁾, Anghelache Samurcaș, Mândica Crețulescu, Elena Filipescu, Filip Lenș ³⁾, Alexandru Filipescu ⁴⁾ și Alecu Belu ⁵⁾, iar pe partea stîngă, casele lui Costache Greceanu, Alecu Buda și Costache Florescu ⁶⁾, precum și bisericile sf. Vasile și Popa Cosma, amîndouă în plan treflat, prevăzute cu scară la clopotniță.

Planșa 17 arată mahalaua Sf. Visarion cu biserica, avînd același plan treflat, precum și casele lui Costache Crețulescu și Nicolae Filipescu ca și terenul doctorului Johann Mayer — medicul de casă al fostului domnitor Alexandru Dimitrie Ghica.

Planșa 18 indică porțiunea terenurilor aparținînd lui Costache Florescu, biserica Precupeții Noi (în plan treflat) și maidanul mănăstirii Pantelimon cuprinse toate între bariera Herăstrăului și bariera Noă.

Planșa 19 înfățișează maidanul beizadelii Grigore Ghica și locul bisericii Dichiu, clădită tot în plan treflat.

Planșele 20, 21 și 22 prezintă în continuare terenurile și vilele beizadelii Grigore Ghica de la marginea răsăriteană a orașului ⁷⁾, în apropierea

¹⁾ Asupra acesteia vezi George D. Florescu, *Casa cu lanțuri (Casa Cantacuzino-Crețulescu-Moruzi)*, Buc., 1946, p. 16 (Extras din „Anuarul Comisiunii Monumentelor Istorice” pe anul 1943). Casa comisului Grigore Cantacuzino a primit anumite amenajări la 1838 din partea arhitectului francez Lepetit (cf. Muzeul de istorie a orașului București, documente din 21 iunie și 11 iulie 1838, nr. inv. 26.961 și 27.076/3).

²⁾ Actualul sediu al depozitelor Muzeului de istorie a orașului București din Cal. Victoriei 151, la întretăierea cu str. Sevastopol.

³⁾ O descriere a caselor Lenș, ulterior George Vernescu, sediu actual al Ministerului Industriei Grele (Cal. Victoriei 133) în *Dictionarul biografic ilustrat. Figuri contemporane din România* (ed. Th. Cornel), Buc., 1911, p. 10—12. Casele lui Lenș au fost locuite de generalul Pahlen în 1829 (Ciru Oeconomu, *Despre vechile așezăminte judecătorești*, Buc., 1891, p. 24—25), apoi au găzduit cancelaria generalului Kisselev (vezi și Arh. St. Buc., *Tribunalul Ilfov, Secția I Civil-Corecțională*, dos. 94/1831) și Statul Major al generalului Gorceakov în 1853—1854 (*Ibid.*, *Comisia Culorii de Negru*, dos. 51/1853, nr. 20).

⁴⁾ Faimosul boier reacționar Alexandru Filipescu-Vulpe, trădător al răscoalei poporului din 1821 și al revoluției din 1848.

⁵⁾ Pe locurile căreia s-a înălțat mai tîrziu localul actualei registraturi a Academiei Romine, cf. Dan Berindei, *Inițierea Societății Academice și localurile Academiei în „Monumente și Muzeu”, vol. I, (1958), p. 237—246.*

⁶⁾ Din plan lipsește numele casei Cleopatrei Trubețkoi născută Ghica (în prezent Institutul de Lingvistică al Academiei R.P.R.), deși clădirea apare desenată în plan. În schimb este menționată ca atare în ediția redusă a planului litografiat la 1852.

⁷⁾ Pe aceste locuri a luat ființă cartierul Colentina. Aici a fost moșia Ghica-Colentina și satul Colentina. În 1821 moșia aparținea lui Grigore Ghica, viitorul domn al Țării Românești (1822—1828). În 1822 pe locul unei clădiri mai vechi, Grigore IV Ghica construiește un palat, iar în 1833 o capeă. Vechiul conac de la Colentina a fost pus la dispoziție, din ordinul lui Tudor Vladimirescu, lui Alexandru Ipsilanti conducătorul Eteriei, care a locuit aci între 25 martie—13 aprilie 1821.

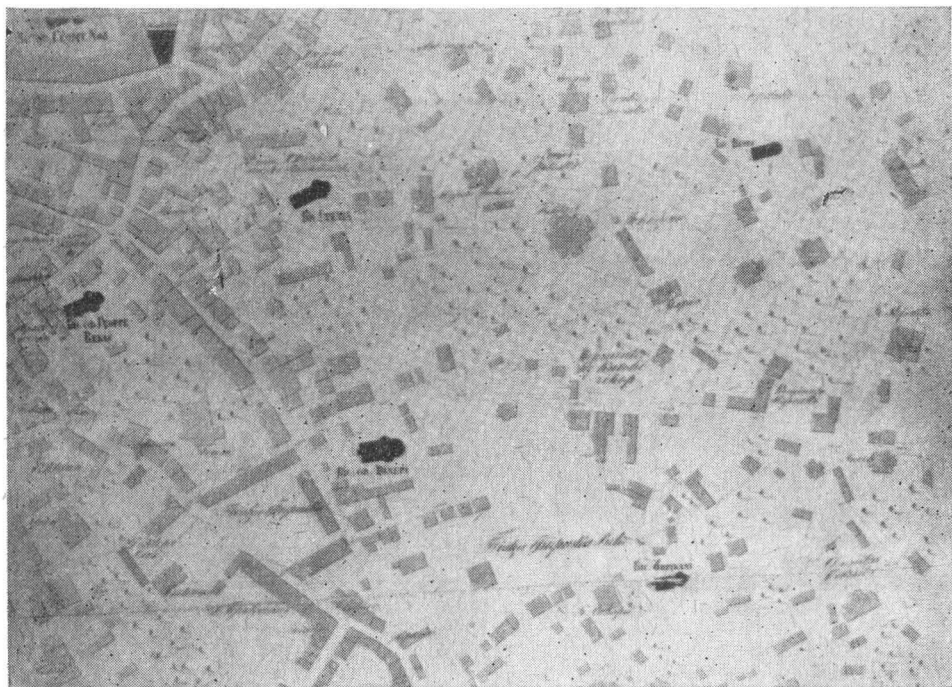
Mai tîrziu pe această mare moșie s-au format o serie de mahalale sau cartiere: Colentina, Tei, Oborul Vechi și Nou, Iancului, Pantelimon, Precupeții Vechi și Noi etc., cf. Mihail Fănescu, *op. cit.*, p. 116—117.

și de-a lungul drumului spre Focșani, care lua naștere de la bariera Tirgului de Afară.

Planșa 23 indică locul palatului și mănăstirii Cotroceni (cu pronaosul rectangular, legat printr-un intrînd de naosul și altarul în plan treflat) încadrate de un zid de incintă dispus în dreptunghi.

Planșa 24 arată în continuare proprietățile mănăstirilor Cotroceni și Radu Vodă în dreapta Dîmboviței, la marginele orașului.

Planșa 25 urmărește meandrele Dîmboviței, la sud de cazarma „călăreților sf. Gheorghe, ridicată în 1844 din inițiativa domnitorului Gheorghe



Mahalalele Stelea și Sf. Vineri (planșa 51)

Bibescu¹⁾, cu clădirea în formă pătrată și arată în continuare traseul Podului de Pământ, cu proprietățile Urlățeanului și biserica Farmazonului, clădită în formă de navă, fără abside.

Planșa 26 cuprinde mahalaua bisericii sf. Ștefan, cu lăcașul în plan treflat și terenurile învecinate aparținînd lui Stan Piciu și Hagi Ianuș.

¹⁾ Cazarma de cavalerie sf. Gheorghe a fost ridicată pe terenurile cumpărate de Stat la bariera Podului de Pământ. Ceremonia punerii pietrii de temelie a clădirii a avut loc la 22 septembrie 1844, în prezența domnitorului Gh. Bibescu și a statului său major. Cu această ocazie s-a depus în piatra unghiulară a clădirii „de către însuși Vodă” un sul de plumb conținînd planul clădirii împreună cu o declarație scrisă și o medalie bătută în amintirea evenimentului. Textul declarației era următorul: „În zilele prea înălțatului domn George Dimitrie Bibescu, s-a zidit cazarma sf. Gheorghe și s-a pus peatra de temelie în al doilea an al domniei sale și mîntuirii: 1844 septembrie 22...”, cf. „Curierul românesc”, anul XVI (1844), nr. 76 (25 septembrie), p. 301—302.

Planșa 27 — iarăși de un deosebit interes — înglobează o porțiune din centrul orașului, cuprinsă între mahalaua Manea Brutaru și grădina publică a Cișmigiului, cu o mică porțiune din Podul Mogoșoaiei, urmărit între Curtea administrativă (casa Romanit)¹⁾ (clădire rectangulară cu acareturi dispuse în unghi obtuz) și casele paharnicului Ștefănescu; între acestea două se înalță, tot pe partea stângă a Podului Mogoșoaiei, palatul și frumosul parc al lui Barbu Știrbei. Sînt înfățișate lăcașurile: Manea Brutaru (pronaos dreptunghiular, naos și altar treflat), Fintîna Boului (în plan treflat), Schitu Măgureanului (în formă de navă, fără abside, cu altar semicircular și scară la clopotniță), Stejar (pronaos dreptunghiular, absidele și altarul semicircular), precum și bisericile Calvină (forma perfect dreptunghiulară cu un mic intrînd) și Săsească sau Luterană (cu pronaosul pătrat, naosul în dreptunghi alungit și altar poligonal neregulat). Printre alte clădiri mai interesante din această planșă menționăm casele Luxiței Greceanca, Alecu și Ioniță Budișteanu din mahalaua Manea Brutaru, casa lui Iancu Ralet de lângă parcul lui Barbu Știrbei și locurile Anicăi Văcăreasca din preajma Cișmigiului.

Planșa 29 prezintă mahalaua bisericii Icoanei cu lăcașul în plan treflat, biserica ei de cimitir (navă fără abside, actualul schit Darvari) și acareturile încadrate într-o curte spațioasă mărginită de un zid de incintă în formă de poligon neregulat, în fața caselor colonelului Ioan Odobescu, figură negativă a revoluției din 1848. Se mai înfățișează în planșă maidanul stăpînirii (actuala grădină a Icoanei), via agăi Pană Breslea Băbeanu (actuala grădină Ioanid)²⁾, biserica Pitar Moșu (navă, fără abside) și parclisul mitropolitului Dionisie Lupu (navă, fără abside, cu intrarea în pronaos și altarul semicircular), astăzi dispărut.

Planșa 30 înfățișează bisericile Popa Petre (în plan treflat), Silvestru (navă, fără abside) și Precupeții Vechi (plan treflat), înglobînd maidanele lui Ceauș David, Bănică circiumarul ș.a.

Planșa 31 prezintă o parte a traseului Podului Țîrgului de Afară, avînd însemnate locurile bisericilor Pantelimon (plan treflat) și Sf. Ioan Moși (navă), precum și răspîntia denumită „Ușa Oborului”.

Planșa 32 arată, în continuare, bariera Țîrgului de Afară, Cîmpu Moșilor, Oborul și începutul drumului Pantelimonului.

Planșa 33 — indică locul caselor cunoscutului literat Ion Eliade Rădulescu ce a jucat însă un rol negativ în revoluția de la 1848; terenurile înconjurătoare au fost denumite ulterior „Eliade între vii” și din pricina vecinătății viilor beizadelei Grigore Ghica.

Planșa 35 prezintă diferitele proprietăți ale Mitropoliei, mănăstirilor Radu Vodă și Cotroceni, aflate la sud-est de acest din urmă lăcaș, în apropierea Dimboviței.

Planșa 36 prezintă meandrele Dimboviței în dreptul morilor Vlădichii indicînd mai la sud localul școlii de „înnotare” (în formă dreptunghiulară),

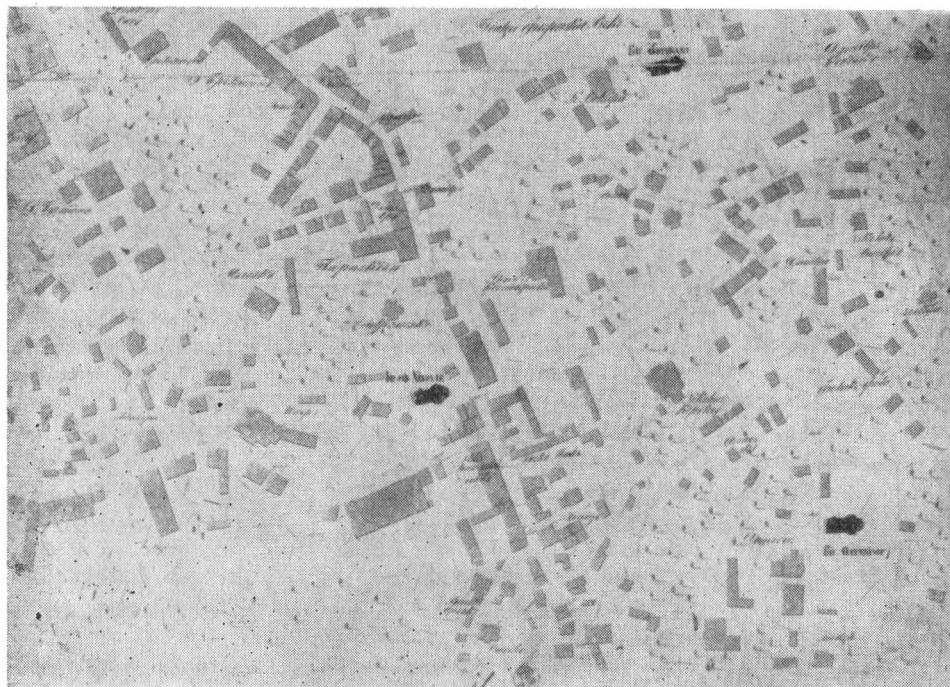
¹⁾ În casele vornicului Grigore Romanit a fost instalată la începutul domniei lui Alexandru Dimitrie Ghica cancelaria domnitorului, unde se primeau „jălbile de către Măria Sa Vodă” (raport al Sfatului Orășenesc nr. 90 din 18 oct. 1834 către Marea Vornicie), (Arh. St. Buc., *Municipiul București*, dos. 236/1834, fo. 5). În 1835 s-a mutat aici Curtea Administrativă, după ce clădirea a primit unele reparații efectuate sub conducerea „directorului arhitecton” Michel Sanjouand ce au costat 7850 lei (Arh. St. Buc., *ibid.* dos. 264/1835, fo. 1, 3, 3 v⁰, 23).

²⁾ Asupra grădinii Ionid, vezi M. Fănescu, *op. cit.*, p. 125.

deschisă de văduva profesorului de înnot Georg Bömches la 1840¹⁾, precum și terenurile mănăstirii Radu Vodă, aflate de o parte și de alta a Dîmboviței, în vecinătatea bisericii sf. Elefterie, în plan treflat, cu altarul alungit și scară de clopotniță.

Planșa 37 prezintă Grădina cu Cai, Grădina Mimi, terenul Saftei Castrîșoia și biserica Izvor (sf. Constantin).

Planșa 38 prezintă o deosebită importanță, înfățișînd porțiunea din centrul orașului cuprinsă între lacul Cîsmigiuului și Dealul Spirii, în care se indică localul Dejurstfii²⁾ (rectangular) lîngă Dîmbovița, la sud de bise-



Mahalalele Udricani și Oltenilor (planșa 51)

rica sf. Ilie Gorgani, clădită în formă de navă cu un mic altar semicircular, apoi localul Agiei³⁾, (dispus aproape pătrat, cu două acareturi dreptun-

¹⁾ În „Cantor de avis și comers”, anul IV (1840), supliment la nr. 70 (18 mai), p. 1, se insera următorul anunț: „Aici în Capitală soția răposat. Georghe Bemches [Bömches], profesor de școală de înnot, în 8 ale acestei luni a deschis școala de înnotat ce este la morie Vlădichii”. Asupra școlii de înnotat din mahalaua Izvor mai vezi și „Vestitorul românesc”, IX (1845), nr. 49 (23 iunie), p. 196.

²⁾ Localul Dejurstfiei (Comandamentul oștirii) a suferit unele reparații în 1842 (cf. Arh. St. Buc., Municipiul București, dos. 999/1842).

³⁾ Agia a fost adăpostită mai întîi în casele comandirului de roată Constantin Racoviță de pe Podul Mogoșoaiiei și apoi în casele căpitanului Nicolae Fălcolanu de sub Mitropolie, în mahalaua sf. Nicolae din Prund (cf. Arh. St. Buc., Municipiul București, dos. 210/1834 și „Curierul românesc” an VII (1836), nr. 10 (6 martie), p. 40). În 1839 statul a cumpărat un rînd de case aparținînd spătarului Costache Ghica în mahalaua bisericii sf. Ilie Gorgani spre a găzdui acolo Agia, Tribunalul polițenesc și „comanda de foc” (cf. „Cantor de avis și comers”, an III (1839), nr. 93 (8 iulie), p. 372 și „Buletin. Gazetă Oficială”, 1839, nr. 42 (10 iulie), p. 167). Mai vezi și Vasile V. Dașkevici, *Istoricul reședințelor Poliției Capitalei, fosta Agie*, Buc., 1934, p. 23—42.

ghiulare) unde se află instalat și un foisor de foc, casele spătarului Costache Ghica și ale lui Nicolae Ghica, de o formă neregulată, vechea mănăstire Mihai Vodă (plan treflat), fostă reședință domnească, cu clădirile învecinate mărginite de un zid de incintă în chip de patruleter neregulat și în sfârșit o porțiune a zidului de incintă al Curții Arse de pe Dealul Spirii.

Planșa 41 urmărește o parte din traseul Podului Tîrgului de Afară înglobind mahalalele din jurul bisericilor Popa Rusu, Olari, Mîntuleasa, Popa Soare (toate în plan treflat) și Armenească (cu altarul pentagonal și două abside laterale dreptunghiulare dispuse pe corpul central al lăcașului în formă de navă). Printre clădirile mai interesante planșa semnalează pe partea stîngă a Podului Tîrgului de Afară, în mahalaua Armenească reședința consulului francez, iar în față, peste drum „*fabrica lui Tucăr*”¹⁾ (un șir de patru clădiri dreptunghiulare), iar mai sus, tot de-a lungul Podului pe stînga, în relativa vecinătate a bisericii Olari, „*Hanul Nou*”²⁾ (cu o formă perfect dreptunghiulară) și diferite maidane (a lui Iancu Petrescu, a lui Murat³⁾ și a lui Enache, lîngă biserica Mîntuleasa, precum și acel al bisericii Popa Soare, învecinat lăcașului cu același nume).

Planșa 42 înfățișează întinderea mahalalelor bisericilor Oboru Vechiu și Popa Nan (amîndouă clădite în plan treflat, numai altarul celei dintîi fiind pătrat nu semicircular ca de obicei), precum și locul mecetului (cimitirului) turcesc din mahalaua Popa Nan⁴⁾.

Planșa 43 arată în continuare, drumul Pantelimonului cu bariera (numită și a Iancului), locul bisericii Iancului (în plan treflat) și terenurile aparținînd Nenovicioaiei și vistierului Niculae.

Planșa 44 indică terenurile beizadelii Grigore Ghica și vilele polcovnicului Ghinea și ale lui Ghiță Pascal, aflate dincolo de bariera Pantelimonului.

Planșa 46 precizează locul bisericii Spirea, terenurile postelnicului Grigore Pencovici și via Cătuneanului.

Planșa 47 arată întinderea grădinilor Bălăceanului și ale lui Ignatie Iacovenko⁵⁾, aflate în apropierea bisericii Dealul Spirii (Spirea Nouă), clădită în formă de navă.

¹⁾ Este vorba de „*fabrica pentru eczersiția meșteșugului trebuincios la fabricația tulumelor de foc*” deschisă de doctorul Johann Zucker, pentru care acesta cerea domnitorului Alexandru Ghica la 12 decembrie 1835 încuviințarea de a învăța acolo „*oameni... nu numai la meșteșugul dregării tulumelor de foc, ci și la a lor fabricație*” pentru formarea „*unei companii de pompieri, în trebuință orașului București*”, cf. I. Cojocaru, *Documente privitoare la economia Țării Românești 1800—1850*, vol. II, p. 590—594, nr. 443.

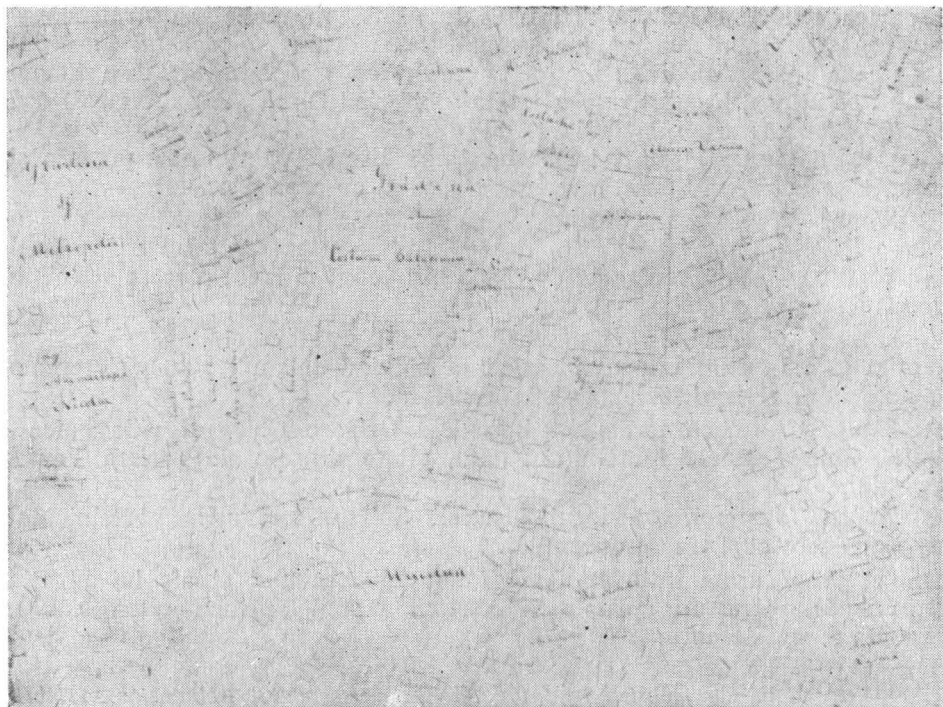
²⁾ Sau hanul mănăstirii Cernica din mahalaua Olarilor. Se numea „*Nou*” din pricină că fusese refăcut complet după cutremurul din 1838, cf. Nicolae Stoicescu, *Repertoriul bibliografic al monumentelor feudale din București*, Buc., 1961, p. 105.

³⁾ Murat Manuc bei, fiul cunoscutului om de afaceri și diplomat armean Manuc bei Mirzaianț, avînd proprietăți și case pe Podul Tîrgului de Afară date cu chirie în 1839, cf. „*Cantor de avis și comerș*”, an III (1839), nr. 1 (22 august), p. 4.

⁴⁾ Mecetul (sau cimitirul turcesc) se afla pe terenurile Sevastiei Treștianca care ședea în mahalaua Popa Soare, cf. „*Monitorul. Ziar oficial al Țării Românești*”, 1861, nr. 63 (20 martie), p. 251. El a fost desființat în 1874 pentru a se crea acolo „*un loc de preumblare*” („*Le journal de Bucarest*”, V (1874), nr. 362 (19 febr.), p. 2) deși, cîțiva ani mai tîrziu, Primăria semnală în acele locuri, existența unui „*baltac*” (cf. „*Monitorul Comunal al Primăriei București*”, IV (1879), nr. 39, p. 521).

⁵⁾ Pentru grădina lui Ignatie Iacovenko vezi G. Bezviconi, *Contribuții la istoria relațiilor romîno-ruse*, Buc., 1962, p. 219, n 4 și p. 220, n. 4.

Planșa 48 prezintă un deosebit interes pentru reconstituirea locurilor unde s-a desfășurat eroica rezistență a pompierilor români în ciocnirea avută cu trupele invadatoare turcești la 13 septembrie 1848. Se arată aici cazarma de la Dealul Spirii, alcătuită din 5 clădiri rectangulare și mai multe dependințe, dispuse într-o curte spațioasă în formă de patrulater îndreptate către Curtea Arsă. Tot în această planșă mai sînt reprezentate casa litografului Iosef Bilț, din vecinătatea bisericii vechi Dealul Spirii (Spirea Veche), clădită în formă de navă cu altarul alungit și absidele rectangulare, împrejmuită împreună cu acareturile sale de un zid de incintă trapezoidal și în sfîrșit biserica Schitu (Schitul Maicilor) (navă) alăturată



Maidanul Dulapului și biserica Slobozia (planșa 61)

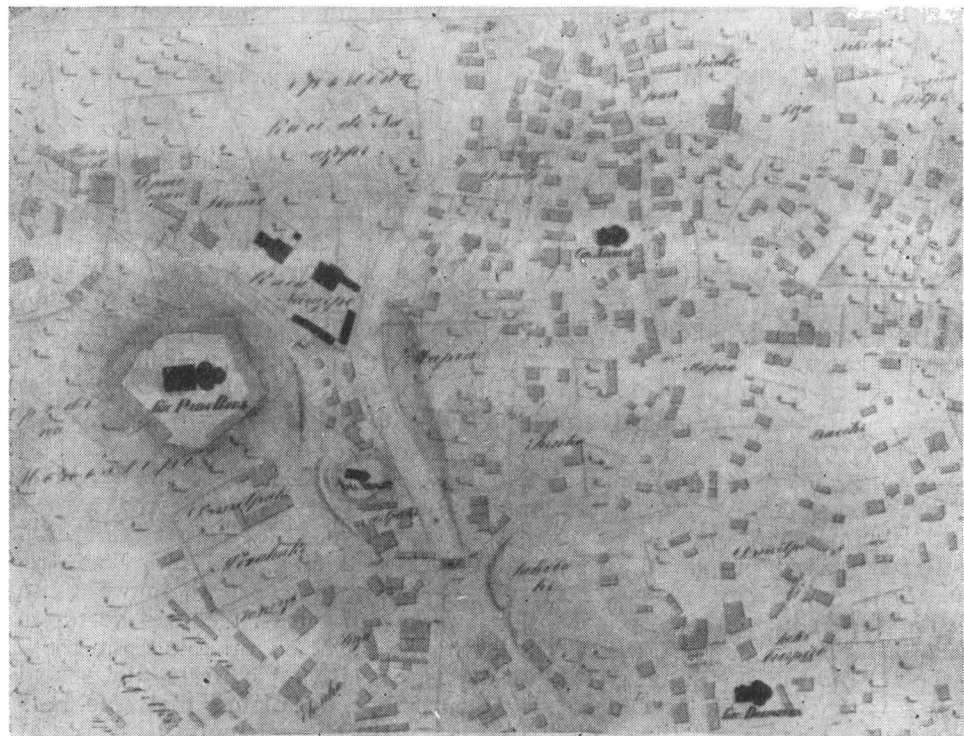
chiliilor de călugărițe, în apropierea terenurilor stăpînite de căminarul Mihalache Darvari și Mitropolie.

Planșa 51 înfățișează cuprinsul mahalalelor bisericilor sf. Gheorghe Vechi, Stelea, sf. Vineri, Udricani, sf. Nicolae (Jitnița), Oltenilor (cu lăcașurile în plan treflat) și Vergului (navă, fără absidă). În colțul din stînga de sus al planșei este surprins un fragment al complexului arhitectonic de la mănăstirea sf. Gheorghe Nou cu hanul înconjurător, dispus în formă de poligon neregulat; se arată apoi localul comisiei de roșu (clădire trapezoidală), hanul Papazoglu (trapez deschis) de pe Podul Tîrgului de Afară din fața bisericii sf. Gheorghe Vechi, hanul Niculci(i)¹⁾ pe partea dreaptă

¹⁾ De fapt hanul stolnicului Constantin Neculescu de pe Podul Tîrgului de Afară din dreptul Răzvanului, purtînd și numele de „hanul ovreesc”, cf. „Curierul românesc”, VII (1836), nr. 41 (29 iunie), p. 164. Asupra acestui han vezi și N. Stoicescu, *op. cit.*, p. 114.

a Podului înspre biserica Răzvan (care nu se vede), apoi casele lui Vasile Lămotescu din mahalaua bisericii Vergului, cimitirul catolic și piețele Fierasca¹⁾ și Fierasca veche din apropierea sf. Vineri, casele lui Dumitrache Bobescu și Costache Vilara, învecinate bisericii Udricani, casele lui Nicolae Kirilov, ale vistierului Alecu Pală și ale lui Tănase Xenocratis, din preajma bisericii sf. Nicolae (Jitnița) și în sfârșit, casele doctorului Gusi, Arion²⁾ și Rahtivan, pe lângă piața Fierasca.

Planșa 52 arată întinderea mahalalelor bisericilor Sf. Ștefan, Lucaci și Ceauș Radu (toate clădite în plan treflat) precum și proprietățile Mitro-



Complexul de la Radu Vodă și biserica Bucur (planșa 62)

poliei (mahalaua Sf. Ștefan) și casele Orghidan (mahalaua Lucaci), Herișescu și Teohari (mahalaua Ceauș Radu).

Planșa 53 indică locul bisericii Hagiului (plan treflat) cu mahalaua înconjurătoare în care se aflau viile lui Matei Borănescu.

Planșa 54 arată, în continuare, suprafața mahalalelor bisericilor Delea Veche și Delea Nouă (amîndouă lăcașurile în plan treflat), precum și aria grădinii lui Spirea Gazoti.

Planșa 55 precizează atît locul unei proprietăți a bisericii Vergului, cît și întinderea terenurilor aparținînd boierilor Slătineanu și vici postelnicului Ioniță.

¹⁾ Înființată la 1832, cf. Arh. St. Buc., *Municipiul București*, dos. 69/1832.

²⁾ Casele paharnicului Ianache Arion de pe ulița Rahtivan se dădeau cu chirie în 1838, cf. „Cantor de avis și comerș”, II (1838), nr. 17 (28 septembrie), p. 68.

Planșa 56 indică clădirea bisericii Ghencea (în formă de navă), precum și drumul spre Domnești și locurile de arătură din marginea vestică a orașului.

Planșa 57 înglobează terenurile lui Pascal Gazoti și viile Mandii Șălăreasa, ale stolnicului Dumitrache și ale lui Hristea Botezatu, aflate la nord de Podul Caliței (Calicilor).

Planșa 58 urmărește o parte a traseului Podului Caliței, în dreptul bisericii sf. Nicolae (Bărbătescu) (în formă de navă), cu proprietățile învecinate aparținând paharnicului Poenaru, lui Moscu și lui Marin Popescu.

Planșa 59 continuă traseul Podului Caliții, în dreptul viilor lui Gramont¹⁾, ale generalului Laptev²⁾ și ale lui Gheorghe Chiriac.

Planșa 61 urmează ruta Podului lui Șerban Vodă, între proprietățile Mustacov și hanul Spiridon construit în formă de trapez neregulat. Printre edificiile indicate în planșă se numără și casele lui Costache Bălăceanu³⁾ cu o grădină spațioasă, ale poetului Iancu Văcărescu⁴⁾ și ale logofătului Mitropoliei Iordache Zosima, biserica Slobozia, în plan treflat, situată în fața unui întins teren viran numit Maidanul Dulapului⁵⁾, biserica Săracă (Flămînda) (clădită în același chip) și biserica Broșteni (navă cu altar mic semicircular). Un interes deosebit îl prezintă indicarea formei vechiului lăcaș al mănăstirii sf. Ecaterina din apropierea grădinii Mitropoliei, în chip de navă cu altar semicircular, și cîte două mici abside dreptunghiulare în dreptul naosului și al pronaosului. Mănăstirea sf. Spiridon Nou, cu pronaosul pătrat, naosul și altarul treflat, se află adăpostită împreună cu clădirile aferente într-o curte întinsă, mărginită de un zid de incintă trapezoidal.

Planșa 62 înfățișează cursul Dimboviței în mahalalele Radu Vodă și Dobroteasa. Complexul arhitectonic de la Radu Vodă — altă veche reședință domnească — înălțat pe un promontoriu, cuprinde clădirea impozantă a mănăstirii cu pronaosul dreptunghiular, naosul și altarul în formă treflată, precum și casele egumenești dispuse în jurul lăcașului, împrejmuite de un zid de incintă pentagonal. Alături pe o altă mică ridicătură de teren, se află faimoasa biserică Bucur (în formă de navă, cu un mic altar semicircular) intrată — datorită zelului depus de cîțiva cărturari din veacul trecut — în tradițiile legendare ale Bucureștilor. În planșă mai este indicată „Casa de nașteri” (două clădiri rectangulare cu mai multe dependințe)

¹⁾ Asupra terenurilor Gramont vezi și M. Fănescu, *op. cit.*, p. 121.

²⁾ Generalul rus Eftimie Laptev a rămas în țara noastră după încetarea administrației militare ruse în 1834, în calitate de instructor al miliției pămîntene, cf. Bezviconi, *op. cit.*, p. 218.

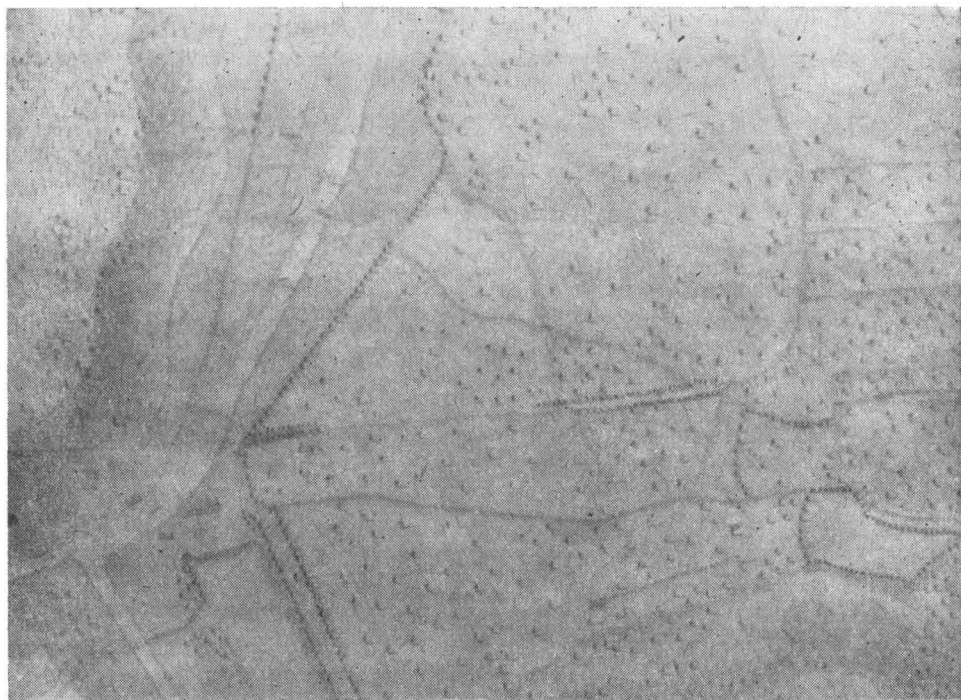
³⁾ Pentru casele marelui hatman Constantin Bălăceanu vezi și anunțul din „Cantor de avis și comers”, III (1839), nr. 7 (31 ianuarie), p. 18.

⁴⁾ Casa poetului Văcărescu din mahalaua sf. Ecaterina fusese cumpărată de soția sa Ecaterina, născută Cantacuzino-Paşcanu, de la clucerul Ioan Vlădoianu ce o obținuse, la rîndul său, prin mezat, la 1837, cf. Fănescu, *op. cit.*, p. 122.

⁵⁾ Loc de pe podul lui Șerban Vodă, unde odată se făcea „dulapul” (distracție populară ce consta în datul în scrincioab sau în „dulap”) aparținînd căminarului Iordache Dedulescu zis „Pîrjol”, care l-a scos în vînzare la 1837 (cf. „Cantor de avis și comers”, I (1837), nr. 23 (17 iulie), p. 91), după ce se judecase pentru el cu Mitropolia la 3 iunie 1835 (cf. Arhiva Sfatului Popular Grivița Roșie, (Pentru locul din Cal. Șerban Vodă numit „Maidanul Dulapului”), inv. 3, doc. 23; în total dosarul conține 28 documente asupra istoricului acestui teren).

înființată la 26 iulie 1839¹⁾ și întinzându-se, peste Dimbovița, în fața mănăstirii Radu Vodă, în apropierea bisericilor sf. Nicolae din Sîrbi și Dobroteasa, prima în formă de navă cu două mici abside rectangulare și altarul semicircular, iar cea de a doua, în plan treflat cu scară de clopotniță.

Planșa 63 arată întinderea mahalalei bisericii Cu Bradu (cu lăcașul în formă de patruleter și altarul treflat), ridicată în mijlocul terenurilor aparținând unor proprietari localnici.



Cîmpul și Fîntîna de la Filaret (planșa 71)

Planșa 64 indică suprafața mahalalei bisericii sf. Troiță (cu lăcașul în plan treflat) pînă la bariera Dudeștilor, cu proprietățile învecinate stăpînite de boierii Andronești și via lui Villara.

¹⁾ „Spitalul de nașteri și moșii” de sub conducerea doctorului Josef Sporer, a fost ridicat de către marele ban Mihalache Ghica, care i-a asigurat veniturile din prisosul averilor spitalului Pantelimon, cf. „Cantor de avis și comers”, III (1839), nr. 2 (26 august), p. 5. Pana avîntată a profesorului Genilie descria localul spitalului ca fiind așezat într-un loc „plin de liniștire și aer curat; din dos și alătura șarpuește ocoindu-l dulcea Dimboviță; din față-i pe o altă movilă străjuiește cu înaltele-i turnuri mareașă mănăstire Radu Vodă; alături mai spre răsărit, pe o movilioară prîvighează biserica lui Bucur, întîliul urzitor al Bucureștilor (!); înăuntru o grădină cu un pomet nemărginit vederii, însărcinate cu roduri ce mai atingînd paștea verduții destinse, hrănesc și veselesc ochii încîntați; tot cuprinsul înălășează o privește impozantă și sublimă, cu o curățenie desăvîrșită și o podoabă prea simplă și priincioasă”, cf. I. Genilie, Institutul de naștere și moșire, în „Cantor de avis și comers”, IV, (1840), nr. 87 (30 iulie), p. 345—347.

Planșa 65 cuprinde viile mărginașe drumului Dudeștilor aflate în posesiunea localnicilor Fănuță, Dragodan, Ionidis ș.a.

Planșa 66 arată traseul uliții Oborului și întinderea viei lui Veluda de la marginea răsăriteană a orașului.

Planșa 67 a rămas albă, indicând terenuri aflate în afara orașului, în partea dinspre apus.

Planșa 68 precizează locul barierii Podului Caliții și viile învecinate drumului Craiovei, aparținând lui Miteșcu, Hristea Botezatu și Panait Sordoni.



Biserica și ruinele palatului de la Foișor (planșa 74)

Planșa 69 prezintă în continuare viile aflate între podul Caliții și drumul Călărașilor stăpânite de Moscu, Makedonski¹⁾, Marin Marinescu, postelnicul Ioniță și Diamandi Anghelovici.

Planșa 70, indică proprietățile lui Tudorache Predescu și ale Sevasțiței Drugănescu, precum și viile lui Mustacov și Scarlat Pascal, din apropierea Filaretului.

Planșa 71 nu poartă însemnări privind edificiile și proprietățile cuprinse înăuntrul ei, dar de fapt înfățișează cîmpia Filaretului, în mijlocul căreia se află cunoscuta fîntînă ridicată în secolul al XVIII-lea de mitro-

¹⁾ Corect Makedonski — fiind vorba de ofițerul Alexandru Makedonski, fiul eteristului Dimitrie Makedonski și talăl poetului Alexandru Makedonski, cf. Bezviconi, *op. cit.*, p. 219, n. 2.

politul Filaret¹⁾. Planșa prezintă un mare interes pentru evocarea locurilor unde s-au desfășurat evenimentele emoționante din timpul revoluției de la 1848 (jurământul pe constituție la 15 iunie, serbările din august cu prilejul venirii în Capitală a lui Suleiman pașa etc.).

Planșa 73 înfățișează mahalaua bisericii Apostol de pe Calea Văcăreștilor, cu lăcașul în plan treflat, precum și linăria lui Sima ca și proprietățile lui Iancu Filipescu și Iordache Trandafir.

Planșa 74 urmărește meandrele Dîmboviței din mahalaua bisericii Foișorului, avînd însemnate, în stînga rîului, ruinele palatului lui Nicolae vodă (Mavrocordat²⁾), alături de ctitoria soției lui, doamna Smaranda, de la Foișor, cu pronaosul pătrat, naosul și altarul în formă treflată, în mijlocul unei curți mărginite de un zid de incintă pătrat. Peste rîu, puțin mai la nord, se întindea grădina Zugravului.

Planșa 75 indică traseul uliții Vitanului, precum și întinderea proprietăților lui Costache Becar și viile lui Tănase Rioșanu.

Planșa 77 nu poartă nici o însemnare, înfățișînd însă terenurile mărginașe orașului din preajma drumului Dudeștilor.

Planșa 79 arată întinderea viilor lui Vlad Sirbul, Ilie ciobanul ș.a. aflate în afară de oraș în direcția sud-est.

Planșa 80 indică în continuare viile lui Anastase Moscu, Ghiță Tabacu, Pencu Tabacu ș.a. în vecinătatea drumului Călărașilor.

Planșa 81 înfățișează proprietățile Mitropoliei, ale lui Hagi Moscu și ale lui Andrei zarafu, precum și viile lui Predescu și ale lui Băluță, întinzîndu-se la sud de cîmpia Filaretului.

Planșa 82 indică locul barierii Beilicului de la capătul Podului lui Șerban Vodă, clădirea dreptunghiulară a Seminarului Mitropoliei³⁾ precum și terenurile virane înconjurătoare.

Planșa 83 arată în continuare, grădina de zarzavaturi și alte terenuri virane din împrejurimi, aflate în dreapta Podului lui Șerban Vodă.

Planșa 84 precizează locul bisericii Cărmidari (în formă de navă cu altar semicircular), precum și întinderea viei doctorului Gusi și proprietățile lui Ianache pînzaru.

Planșa 85 indică întinderea grădinii cu Duzi și morile de la Foișor pe Dîmbovița.

Planșa 86 înfățișează proprietățile bisericii Tîrcă Vitan, cu heleșteul ei ocupînd o mare suprafață de teren.

Planșa 87 urmează o parte a traseului uliții Vitanului, cu biserica lui Tîrcă, în formă de cruce greacă cu abside semicirculare, indicînd totodată și proprietățile învecinate aparținînd serdarului Tocilescu, precum și locurile de arătură.

Planșa 88 prezintă drumurile Mărcuții și Dudeștilor cu biserica Cioplea în formă de navă și clădirile aferente.

Planșa 90 nu poartă însemnări, înfățișînd doar terenurile virane de la marginile de sud-vest ale Capitalei.

Planșa 91 arată în continuare, proprietățile mărginașe ale lui Simion Romanescu, Vitan plugarul, Ioniță, Velica văduva și a altor localnici.

¹⁾ Asupra acesteia vezi în special Nicolae Vătămanu, *Fintina de la Filaret*, în „Gl. bis.”, XX (1961), nr. 3—4 (martie—aprilie), p. 361—367.

²⁾ Pentru care vezi N. Stoicescu, *Casa Mavrocordatilor de la Foișor*, în culegere de față.

³⁾ Date asupra seminarului în „Buletinul Oficial”, 1853, nr. 45 (13 iulie), p. 177—178.

Planșa 92 indică tot terenuri virane și viile lui Hagi Ștefan la sud de oraș.

Planșa 93 înfățișează grădina Mitropoliei stăpînită mai înainte de bogatul boier macedonean Ștefan Bellu (o parte din viitorul cimitir Bellu)¹⁾ la capătul Podului lui Șerban Vodă, ce se ramifica în două căi spre Giurgiu și Călărași, mărginite de viile mănăstirii Văcărești.

Planșa 94 urmează traseul drumului spre Călărași și al drumului Piscului înspre biserica Cărămidari, cu terenurile învecinate și viile stăpînite de Nicolae cojocarul, Ioniță tabacul, Petre cavaful ș.a.



Grădina Mitropoliei (viitorul cimitir Bellu) (planșa 93)

Planșa 95 înglobează întinderea livezii mănăstirii Văcărești și a grădinii de zarzavaturi.

Planșa 96 surprinde traseul uliței Văcăreștilor și terenurile virane înconjurătoare.

Planșa 97 arată proprietățile bisericii Tîrcă Vitan, la sud de Dîmbovița înspre Broșteni.



¹⁾ În „Buletinul Oficial”, 1853, nr. 37 (15 iunie), p. 145, se vorbește de „așezămintul de cimitir ce se face la grădina numită Belul, afară de bariera uliții Beilicului”. Asupra istoricului cimitirului Bellu, vezi mai ales G. Bezviconi, *Cimitirul Bellu din București. Muzeu de sculptură și arhitectură*, în „Monumente și Muzeu”, I (1958), p. 185—204

Din analiza amănunțită a marelui plan al orașului București ridicat între 1844—1846 sub conducerea maiorului Rudolf Artur Borroczyn, se pot trage următoarele concluzii :

a) Amploarea lucrării, executată la o scară ce nu mai fusese realizată pînă atunci de către un larg colectiv de ingineri tipografi, arhitecți și desenatori, a depășit toate realizările cartografice anterioare cu privire la București, constituind pînă astăzi cel mai bun instrument pentru studierea în ansamblu a vechiului oraș.

b) Localizarea cu exactitate a obiectivelor economice (ateliere, mori, terenuri viticole, arături etc.) din oraș și împrejurimi, documentează unele aspecte ale dezvoltării economice ale Capitalei către mijlocul veacului trecut, completînd datele oferite de izvoarele statistice.

c) Redarea în plan a tuturor locuințelor populației de pe întreaga suprafață a orașului, oferă posibilitatea constatării anarhiei edilitare ce caracteriza dezvoltarea Bucureștilor în perioada de trecere spre capitalism, cu o concentrare demografică masivă în centrul aglomerat — în care pulsa de altfel întreaga viață economică, politică și administrativă a orașului — și densitatea din ce în ce mai scăzută a așezărilor în spre mahalalele mărginașe, răsfirate la voia întâmplării. Se reliefează pregnant în același timp și contrastul care exista între casele boierești și ale burgheziei înstărite, spațioase, dotate cu multe acareturi, în mijlocul unor curți și grădini întinse și acelea locuite de oameni de rînd, de meșteșugarii și țărani exploatați, prezentînd un aspect mai mult decît modest de clădiri mici, îngheșuite în funduri de curți, nealiniate și lipsite de ori și ce amenajare.

d) Indicarea tuturor monumentelor istorice, civile și religioase și a instituțiilor publice într-un plan ridicat la o scară atît de mare, dă puțința examinării arhitecturii acestor edificii, dintre care multe nu mai există astăzi.

e) Notarea cu exactitate în plan a tuturor curbilor de nivel, demonstrează precizia tehnică cu care a fost alcătuit, oferind largi posibilități de a se examina niveleția ulițelor, cursul Dîmboviței ș.a.

Superioritatea evidentă a marelui plan al orașului ridicat sub conducerea maiorului Borroczyn între 1844—1846, față de toate celelalte realizări cartografice privitoare la vechiul București, îl ridică la treapta unui document de o incontestabilă valoare științifică și documentară, studierea sa aprofundată dovedindu-se indispensabilă cercetătorilor istoriei Capitalei noastre.

PLANUL BUKURESTULUI

1846

