

# VECHI MONUMENTE BUCUREȘTENE

de N. STOICESCU

## I.

### CASA MAVROCORDAȚILOR DE LA FOIȘOR

După cum se știe, în orașul nostru sînt cunoscute foarte puține construcții civile dinaintea secolului al XIX-lea, cea mai veche păstrată fiind frumosul palat brîncovenesc de la Mogoșoaia (1702).

În București mai sînt însă și alte resturi de clădiri din prima jumătate a secolului al XVIII-lea, care așteaptă să fie cercetate. Una din aceste clădiri este fosta casă a Mavrocordaților, din care astăzi mai există doar ruinele a două ziduri în curtea bisericii Foișor.

Această casă a fost construită de Nicolae Mavrocordat, primul domn fanariot al Țării Românești, înainte de anul 1724, probabil la foarte scurtă vreme după terminarea marelui sale fundații de la Văcărești (1722), în apropierea căreia se află biserica Foișor.

Într-un document din 1724 martie 2, domnul arată că „vrînd ca să fac domnia mea niște case domnești, cu curte împrejur, afară den oraș, ca să fie pentru plîmbarea domniei mele și altor domni ce s-ar întîmpla a fi în urma domniei mele și găsind domnia mea locu mai cu frumoasă priveală den josul orașului domniei mele, pre moșia sfintei mănăstiri (Radu vodă) ..., am făcut domnia mea acele case domnești cu curte împrejur și cu grădină, precum se vād”. Ca despăgubire pentru loc, domnul oferă anual mănăstirii 60 de taleri<sup>1)</sup>.

Din acest document rezultă că domnul — urmînd exemplul lui Constantin Brîncoveanu — își construise o casă de agrement, pe un loc ce oferea o „frumoasă priveală”, afară din oraș. Locul este într-adevăr bine ales; de aici se deschide o largă perspectivă peste lunca Dîmboviței (sau Lunca Foișorului, cum îi spun documentele de la începutul secolului al XIX-lea)<sup>2)</sup>, pînă la Văcărești.

<sup>1)</sup> Arh. St. Buc., *M-rea Radu vodă*, XLIII/10. Documentul a fost publicat în parte și de Stoica Nicolaescu, în „Gazeta municipală”, 1940, nr. 439.

<sup>2)</sup> Arh. St. Buc., *M-rea Radu vodă*, ms. 256, f. 19.

Cum această casă avea și un foișor, locul a început a fi cunoscut sub numele de Foișor, mahalaua cu acest nume fiind menționată deseori în actele din secolul al XVIII-lea<sup>1)</sup>.

Casa mai este amintită apoi în timpul domniei lui Constantin Mavrocordat, care locuia uneori aici. Chesarie Daponte, secretarul său, ne informează că, în 1737, domnul s-a retras „la chioșcul prințului Nicolae” cu un pașă (turc<sup>2)</sup>). La 11 iunie 1739, trecând prin București, un călător maghiar, Kelemen Mikes, afirmă și el că domnul „are grădină și casă afară din oraș”<sup>3)</sup>. Din păcate, nici unul nici celălalt nu ne dau detalii despre casa Mavrocordaților.

În 1745, cea de a treia soție a lui Nicolae Mavrocordat, Smaranda, a făcut lângă aceste case o frumoasă biserică, pe care a închinat-o ca metoh mănăstirii Radu vodă, proprietara locului<sup>4)</sup>.

În anul următor, nu știm din ce motive, Constantin Mavrocordat a renunțat la casele făcute de părintele său și le-a dăruit tot mănăstirii. În documentul său din 1746 oct. 17, domnul întărește otitoriei lui Radu Mihnea „ca să aibă supt stăpânire casele de piatră și biserica și cu satul care sînt pe moșia acestei numite mănăstiri ... , unde se numește Foișorul, care case sînt făcute de răposatul întru fericire părintele domniei mele, Io Nicolae Alixandru voevod din domnia mării sale, iar biserica este zidită den temelie și înfrumusețată de măriia sa maica noastră, doamna Smaranda”<sup>5)</sup>.

După această dată, casele nu au mai fost probabil locuite. La 1813 mai 25 — peste mai puțin de un secol de la data construirii lor — se constata că biserica și „zidirile” ei „au ajuns la stare proastă și dărăpănare ... din vechimea anilor și din rea chivernisire” și se cerea „a se mernetisi și a se drege pre cît va fi cu puțință”<sup>6)</sup>.

Clădirea a fost probabil avariată de marele cutremur din 1838, cînd se spune că la biserica din apropiere, „în oltar a căzut o bucată de pîrete deasupra sfintei mese și se vede afară”<sup>7)</sup>.

La mijlocul secolului trecut, în 1854, în curtea bisericii Foișor (probabil în fosta casă a Mavrocordaților sau într-una din celelalte trei mici clădiri din curte) exista o școală pentru copiii mahalalei. Clădirea în care învățau copiii era în stare destul de bună, de îndată ce nu se arată că localul școlii era „miserabil cu totul”, „foarte prost” sau „neîncăpător”, cum se spune despre alte localuri<sup>8)</sup>.

<sup>1)</sup> Arh. St. Buc., *M-reia Radu vodă*, XLIV/13, 14, 35, 46 etc.

<sup>2)</sup> C. Daponte, *Ephemerides daces*, II, p. 27.

<sup>3)</sup> „Analele Dobrogei”, IV, 1932, nr. 4, p. 177.

<sup>4)</sup> Vezi pisanția la M. Dumitrescu, *Istoricul a 40 de biserici*, IV, p. 91—92 și descrierea bisericii la N. Stoicescu, *Repertoriul bibliografic al monumentelor din București*, Buc., 1961, p. 208—209. Despre casă vezi *ibidem*, p. 55.

<sup>5)</sup> Arh. St. Buc., *M-reia Radu vodă*, XLII/12 și „Gazeta municipală”, 1940, nr. 439.

<sup>6)</sup> V. A. Urechia, *Istoria rominilor*, X A., p. 1075—1076. Pentru lipsa de grije a egumenului m-rii Radu vodă față de clădirile aflate în proprietatea mănăstirii este semnificativ faptul că, la 1861, chiar morile de la Foișor, aducătoare de venituri însemnate, erau „în ruină și amenințătoare de pericoi”, din care pricină se cere dărimarea lor, a stăvilarului și a podului, aflate în același stare (Arh. St. Buc., dosare m-rești, *M-reia Radu vodă*, dos. 346/1856, f. 27 v. și „Bul. municip.”, Buc., 25 febr. 1961, p. 2).

<sup>7)</sup> „Cantor de avis”, 18 ian. 1838.

<sup>8)</sup> V. A. Urechia, *Istoria școalelor*, III, p. 103.

Casa Mavrocordaților figurează și în planul Borroczyn, din 1846, asupra căruia vom reveni.

Ruinele casei au fost remarcate de cei care s-au ocupat de istoria orașului nostru în a doua jumătate a secolului trecut. Preotul Grigore Musceleanu, autorul cunoscutelor *Calendare antice*, afirmă că „la altarul bisericii (Foișor) se vede niște ruine rămase din niște palate ce a fost, supt care sînt mai multe suptere”<sup>1)</sup>.

Colonelul Pappazoglu adaugă la această sumară descriere și unele elemente de legendă. După părerea sa, „palatele” de aici — din care se vedea

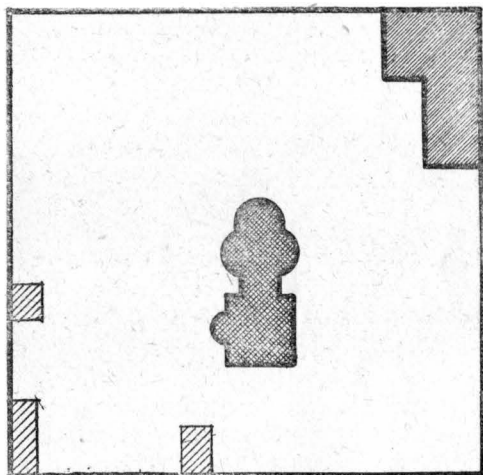


Fig. 1. Casa Mavrocordaților și biserica de la Foișor (detaliu din planul Borroczyn, 1846).

„numai o parte din zid” — fuseseră rezervate doamnei Smaranda. De la această casă „se făcuse un coridor (pălimar) lung ca un foișor și cu învelitoare, ce se întindea peste toată lunca Dimboviței, prin care mergea doamna de la haremul ei și se punea în comunicație cu mănăstirea Văcărești”. Acest așa zis „foișor” „era ridicat pe mai mulți stâlpi, pe un spațiu de o jumătate de oră călătorie și cu fereastre în amîndouă laturile”<sup>2)</sup>. De la colonelul Papazoglu legenda cu pălimarul lung acoperit a trecut la Ionescu-Gion<sup>3)</sup> și la alt colonel, Popescu-Lumină<sup>4)</sup>. Pentru autorii *Marelui dicționar geografic*, numele de Foișor ar veni „de la un turn ce era aici și de unde se observa asupra orașului”<sup>5)</sup>.

Astăzi, despre fostele „case domnești” ale lui Nicolae Mavrocordat, nu mai avem decît oțeva mărturii palpabile :

- ruinele din curtea bisericii Foișor,
- planul lui Borroczyn din 1846 și planul Fr. Jung, din 1856 și

<sup>1)</sup> „Calendarul antic”, 1862, p. 42.

<sup>2)</sup> Col. Pappazoglu, *Istoria fondării orașului București*, Buc., 1891, p. 23, 37. Vezi și „Vatra”, I, 1894, nr. 6, p. 190.

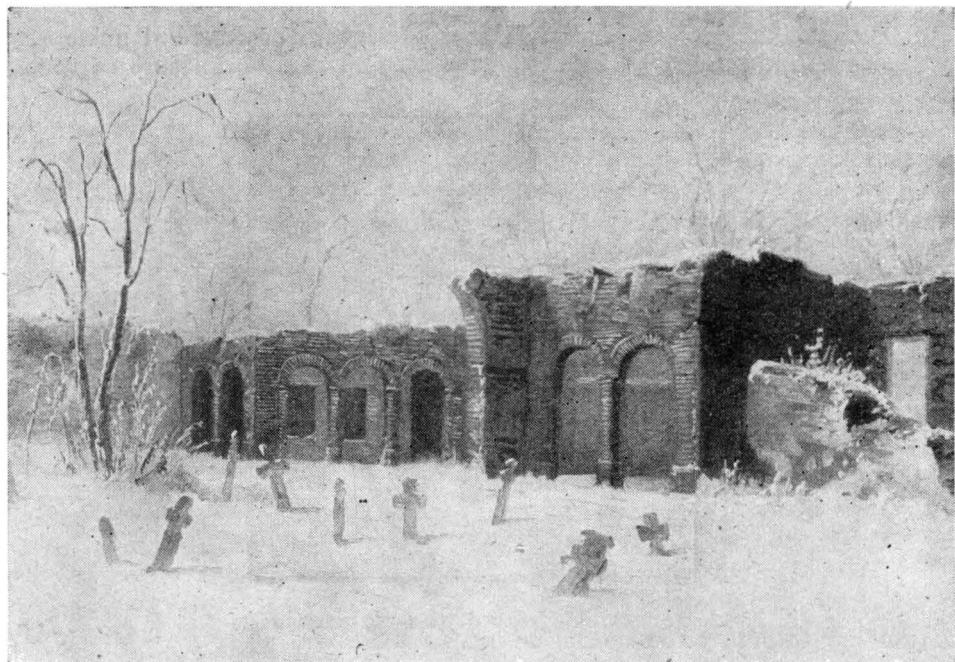
<sup>3)</sup> Ionescu-Gion, *Istoria Bucureștilor*, Buc. 1899, p. 131 ; Vezi și p. 188 și 328.

<sup>4)</sup> Popescu-Lumină, *București*, Buc., 1935, p. 246.

<sup>5)</sup> *Marele dicționar geografic al Romîniei*, I, p. 718.

— un tablou aparținând pictorului Trenk, semnat și datat din 1864, necunoscut încă cercetătorilor.

Ruinele se compun din două ziduri perpendiculare <sup>1)</sup>, unul spre est și celălalt spre sud, situate la limita dintre incinta bisericii și proprietățile particulare învecinate. Grosimea zidurilor este constantă și egală cu cca. 60 cm.,



**Fig. 2. Casa Mavrocordaților la 1864. Pictură de H. Trenk (colecția Muzeului de Artă R. P. R.)**

iar înălțimea peste nivelul actual al incintei bisericii variază între 0,70 m. și 1,50 m. (funcție de denivelările terenului). Spre curțile învecinate însă, (denivelate față de curtea bisericii), înălțimea ajunge la cca. 2 m.

Ambelle ziduri au aceeași structură: cărămidă subțire, de 3 ½ cm, înecată în mortar.

Elementele de care dispunem pentru a încerca o reconstituire a edificiului sînt cu totul insuficiente.

Astfel, în zidul de la est nu se văd decît urmele unui alt zid, perpendicular, la o distanță de cca. 6 m. de cel de la sud iar în acesta din urmă, în afară de urmele a doi pereți perpendiculari, se mai observă un gol (umplut ulterior cu cărămidă mai nouă, de alte dimensiuni) care, după forma urechilor de ziduri, precum și după forma și dimensiunile unor baze poligonale, pare a fi fost acoperit în arcadă.

<sup>1)</sup> Descrierea de arhitectură aparține arh. V. Marion.

Cea mai mare parte a acestui zid a fost ulterior tencuită, așa că eventualele urme de intersecții cu alte ziduri sau alte elemente de arhitectură sînt acoperite.

Planul de situație al lui Borroczyn prezintă incinta bisericii și cuprinde — în afară de biserica propriu-zisă — trei construcții de dimensiuni reduse, amplasate în colțul de nord-vest al incintei, precum și un edificiu amplu, ale cărui dimensiuni indică, neîndoiește, amplasamentul casei domnești: colțul de sud-est, adică tocmai zona pe ale cărei două laturi perpendiculare se găsesc ruinele de azi.

Corectitudinea reprezentării lui Borroczyn, în ceea ce privește forma — în plan — a edificiului, este, deocamdată, necontrolabilă.

Ceva mai multe detalii ne oferă pictura lui Trenk, deși și aceasta nu prezintă decît tot niște ruine, dar mult mai puțin degradate decît cele de azi.

Examinînd-o cu atenție și comparînd-o cu situația actuală și cu planul lui Borroczyn, se pot stabili următoarele:

După poziția și orientarea crucilor ca și după umbra „purtată” a arcadei din centrul compoziției și cea „proprie” a peretelui din dreapta — în prim plan — orientarea ruinelor este evidentă: peretele plin din fund, stînga, este actualul zid de la est, iar întreaga desfășurare de volume despărțite prin ziduri cu arcade se afla pe latura de sud a incintei. Concluzia aceasta corespunde întru totul amplasamentul indicat de Borroczyn.

Din examinarea, mai departe, a picturii, se poate deduce o parte a planului construcției, și anume:

O sală amplă — probabil salonul de primire — flancată de două încăperi mai mici, de care este despărțită prin pereți cu goluri acoperite în arcadă.

Toate arcadele sînt de cărămidă și se reazemă pe pilaștri sau imposte, de asemenea din cărămidă, cu baze și capitele ce nu pot fi — din păcate — determinate ca formă.

Acestea sînt datele furnizate deocamdată de elementele care ne stau la dispoziție.

Calitatea inferioară a cărămidizilor și mortarului, simplitatea elementelor de arhitectură — arce în plin cintru, coloane și pilaștri din cărămidă — precum și lipsa de elemente decorative în piatră, pun sub semn de întrebare

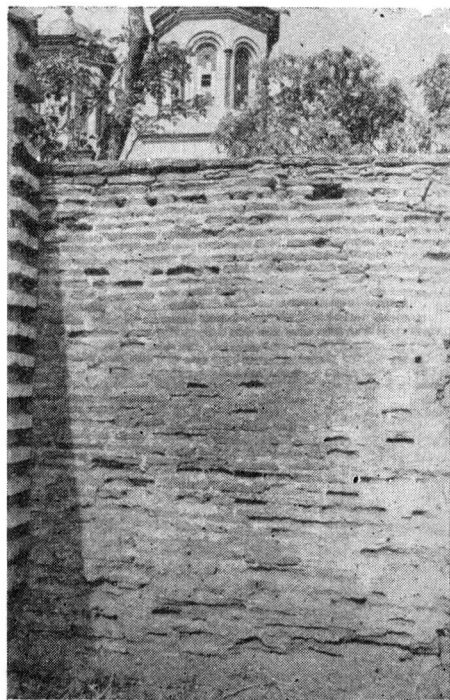


Fig. 3. Porțiune din zidul de incintă al casei Mavrocordaților (văzut din curtea locuitorului Ion Ciufu din str. Brînduși nr. 76).

bare apartenența acestei construcții la stilul brincovenesc, corespondentul — pe plan arhitectonic — al epocii istorice din care face parte.

Rămâne ca viitoare săpături sistematice în incinta bisericii să descopere vestigii mai grăitoare decât cele pe care le avem astăzi la dispoziție.

## II

### HANUL LUI CONSTANTIN BRÎNCOVEANU

Se știe astăzi că apariția și înmulțirea hanurilor este strâns legată de dezvoltarea comerțului, de necesitatea adăpostirii mărfurilor și negustorilor. Se știe, de asemenea, că cele dintâi hanuri bucureștene au apărut în a doua jumătate a secolului al XVII-lea, primul mare han fiind acela ridicat de Șerban Cantacuzino<sup>1)</sup>. Al doilea mare han bucureștean este cel construit de Constantin Brîncoveanu<sup>2)</sup>, foarte probabil după modelul celui ridicat de predecesorul său.

Hanul Constantin vodă — cum a fost numit în secolul al XVIII-lea — a fost construit pe locurile confiscate de domn de la aga Constantin Bălăceanu, mort în lupta de la Zărnești<sup>3)</sup>. La 1694 mai 1, domnul anunța că a confiscat satele și moșiile rivalului său, care fiind „ficlean țărâi, făcîndu-se una cu nemții și aducînd pe nemți aici în țară”, „le-au pierdut pentru faptele lui cele rele, rămîind toate pe seama domniei”<sup>4)</sup>.

Locul caselor familiei Bălăceanu era situat la capătul Podului Mogoșoaiiei, în regiunea unde astăzi se găsește Palatul Poștelor, regiune numită uneori în documentele secolului al XVIII-lea mahala Bălăceanului<sup>5)</sup>. În apropierea caselor acestei familii se ridica biserica sf. Dumitru numită foarte adesea la sfîrșitul secolului al XVII-lea și biserica Bălăceanului<sup>6)</sup> (fiind probabil paraclisul curților boierești).

Răzbuarea domnului a mers pînă acolo încît, după ce a expus capul lui Bălăceanu într-un „prepeleac”, în mijlocul ogrăzii, a dat poruncă „de i-au risipit și curțile și ograda, de au rămas numai jăriște”<sup>7)</sup>.

<sup>1)</sup> Vezi despre aceasta George Potra, *Hanurile bucureștene*, Buc., 1943, și N. Stoicescu, *Repertoriul bibliografic al monumentelor feudale din București*, Buc., 1961, cap. hanuri, p. 90—121.

<sup>2)</sup> Nu știm pe ce se întemeia I. Popescu-Călieni cînd afirma că hanul zis al lui Constantin vodă a fost ridicat „din temelie” de patriarhul Avramie al Ierusalimului („Arhivele Olteniei”, 1942, p. 93). În realitate, acesta a construit hanul mării Văcărești la 1781 (vezi N. Stoicescu, *op. cit.*, p. 112). Pentru bibliografie vezi *ibidem*, p. 96—97, la care trebuie adăugat Ionescu-Gion, *Ist. Buc.*, p. 326—328 (despre mahalaua Bălăceanului) și arh. Horia Teodoru, *Hanul Ancuței* (BCMI, 1944, p. 45—57).

<sup>3)</sup> *Istoria Țării Românești de la octombrie 1688 pînă la martie 1717*, Buc., 1959, p. 31—32.

<sup>4)</sup> Arh. St. Buc., ms. 723, f. 517—519.

<sup>5)</sup> Vezi doc. din 1707 dec. 30, 1718 oct. 5 și 1789 iunie 20 (Arh. St. Buc., *Mitr. Țării Rom.*, COVI/9, CCLVI/6 și ms. 159, f. 15—16 v.).

<sup>6)</sup> Vezi doc. din 1695 ian. 18, 1696 aug. 20, 1698 april etc. (Arh. St. Buc., ep. Buzău, LXXXV/10 și 12 și ms. 705, f. 84—85). În doc. din 1696 aug. 20 este amintită și „curtea Bălăceanului”.

<sup>7)</sup> I. Neculce, *Letopisețul*, ed. I. Iordan, ed. II-a, p. 105.

Pe o parte din acest loc <sup>1)</sup> — cuprins aproximativ între Calea Victoriei și străzile Stavropoleos, Smîrdan și 30 decembrie — domnul a ridicat marele său han, la sfîrșitul secolului al XVII-lea sau începutul celui următor. După construirea hanului, mahallaua a început a fi cunoscută și sub numele de mahalaua hanului Constantin vodă <sup>2)</sup>.

La scurtă vreme după construirea acestui han, în jurul său au mai apărut și hanurile mănăstirilor Zlătari, Stavropoleos, Greci și Sf. Ioan Grecesc, a căror așezare o cunoaștem din planurile lui Borroczyn din 1852 și al lui Jung din 1856, din care reproducem porțiunea cuprinzînd aceste hanuri <sup>3)</sup>.

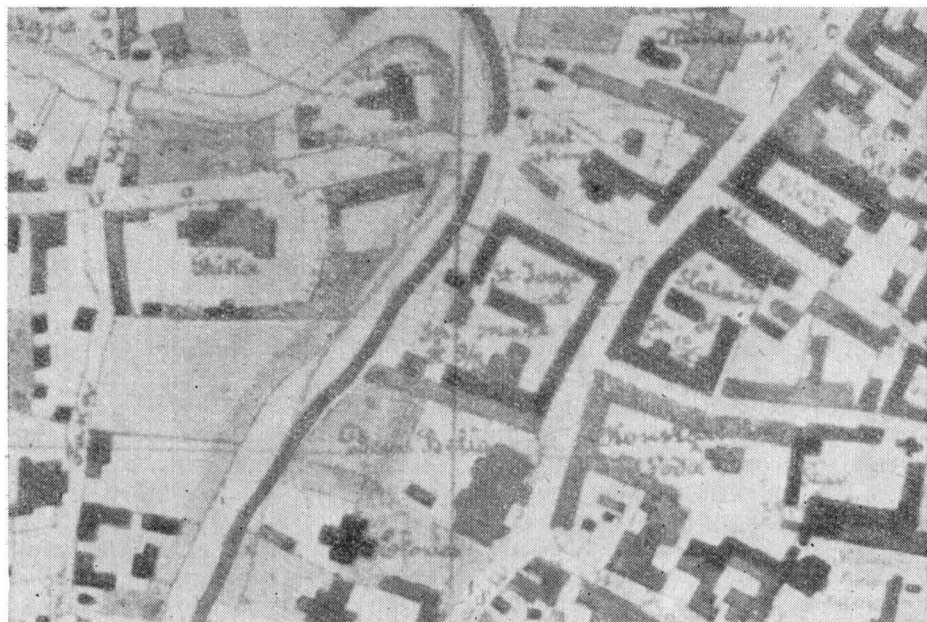


Fig. 4. — O porțiune din planul Jung (1856), în care sînt amplasate hanurile Constantin Vodă, Zlătari, Stavropoleos, și Sf. Ioan Grecesc.

Din documente și din mărturiile contemporanilor rezultă că hanul lui Constantin vodă era unul din cele mai mari din București <sup>4)</sup>. La 1820, hanul

<sup>1)</sup> Vezi un plan al locului, din 1793 iunie 20, la Arh. St. Buc., *Mitr. Țării Rom.*, CCXVII/5.

<sup>2)</sup> Doc. din 1779 april, 20 (*ibidem*, CCLIX/1).

<sup>3)</sup> Vezi și planul alcătuit de arh. H. Teodoru, în B.C.M.I., 1944, p. 46.

<sup>4)</sup> D. Fotino, *Istoria Daciei*, III, p. 166; Maiorul Rudolff von Borrocyn, în marele său plan din 1846, îl trece printre cele 10 hanuri de căpetenie din oraș (vezi acest volum, p. 39).

Deși D. Fotino amintește hanul printre cele fără biserici în curte, Ionescu-Gion, citind „niște notițe culese de la venerabilul d. Ștefan Greceanu”, crede că în mijlocul hanului era și o bisericuță (*op. cit.*, p. 416). În planul Borrocyn din 1852 și Jung din 1856 figurează în curtea hanului o clădire care seamănă cu o biserică, dar aceasta nu apare și în documente.

lui Constantin Brîncoveanu și un alt han mai mic din oraș, Filipescu, aduceau m-rii Văcărești, proprietara lor<sup>1)</sup>, importantul venit de 14 000 de lei<sup>2)</sup>).

Fiind una din marile construcții ale orașului, hanul a fost folosit adesea drept spital sau cazarmă pentru trupele străine în trecere prin București<sup>3)</sup>).

Din documente cunoaștem și numele unora din chiriașii săi, printre care numeroși meșteșugari, ca Ianache cojocarul<sup>4)</sup>, Manole cojocarul<sup>5)</sup>, Mina argintarul<sup>6)</sup>, Iani cofetarul<sup>7)</sup>, negustorul Neculi Ion<sup>8)</sup>, Iosef Brand „pantofar bărbătesc din Viena”<sup>9)</sup>, sau spițerii Roth<sup>10)</sup> și Andrei<sup>11)</sup>.

La 1849, în cele 56 de „odăi” ale hanului locuiau 20 de chiriași, unele încăperi fiind neînchiriate<sup>12)</sup>.

Dacă știrile privind construirea hanului sînt destul de sărace, acelea privind dispariția lui sînt foarte bogate și ele arată împrejurările în care au fost dărîmate și alte cîteva mari hanuri din oraș.

Principala sursă de informare în această privință este un dosar din 1862, alcătuit cu ocazia procesului purtat după dărîmarea hanului cu unul din embaticarii m-rii Văcărești<sup>13)</sup>.

Aci se arată că, în anul 1847, după ce hanul a fost pîrjolit de marele incendiu din martie, prin adresa nr. 3647, Ministerul Cultelor a dispus ca încăperile hanului să nu mai fie închiriate, deoarece în anul următor trebuia să fie dărîmat<sup>14)</sup> (așa cum fusese dărîmat și hanul m-rii Sf. Gheorghe Nou). La protestele proprietarului, care a arătat că, în afară de colțul din spre Ulița Franceză, restul clădirii este „foarte sănătoasă”, domnul a însărcinat pe inginerul maior Rudolf Borroczyński să facă planul hanului și „a-i da curată deslușire de ceea ce e de făcut”. Borroczyński a alcătuit planul hanului — atît al catului de sus, cît și al celui de jos, plan care ni s-a păstrat<sup>15)</sup> și asupra căruia vom reveni — și a arătat domnului că „totalitatea corpului principal al hanului Constantin vodă este în stare bună și n-are trebuință de cît de reparații, condamnîndu-se dărîmării numai niște părți ale lui accesorie ce dă în Ulița Franceză și împotriva caselor d-lui Belu (de pe Podul Mogoșoaiei) și care n-au nimic comun cu corpul principal al hanului”. Domnul aprobînd propunerea, Ministerul Cultelor a anunțat Ministerul de Interne că se poate închiria „numai pe acel an curent partea cea sdravănă a

<sup>1)</sup> Nu cunoaștem împrejurările în care hanul a ajuns în stăpînirea mănăstirii Văcărești; el a fost dat acesteia foarte probabil de unul din cei doi Mavrocordați, Nicolae și Constantin, ctitori mănăstirii.

<sup>2)</sup> Arh. St. Buc., *Mitr. Țării Rom.*, CDXX/3.

<sup>3)</sup> V. A. Urechia, *Istoria romînilor*, XI, p. 899—900 și Arh. St. Buc., *M-re Văcărești*, XXXVI/11.

<sup>4)</sup> Doc. din 1758, april 23 (*idem*, *Mitr. Țării Rom.*, CCV/33).

<sup>5)</sup> Doc. din 1764, dec. 15 (Arh. St. Buc., *M-re Văcărești*, XXXVI/1).

<sup>6)</sup> Doc. din 1767, ian. 1 (*ibidem*, XXXVI/2).

<sup>7)</sup> Doc. din 1849 (*idem*, *Obștescul Control*, dos. 1513/1849).

<sup>8)</sup> Doc. din 1793, iulie 19 (*idem*, ms. 143, f. 230 v.).

<sup>9)</sup> „Vestitorul românesc”, 1852, p. 280.

<sup>10)</sup> Doc. din 1826, iulie 28 (Arh. St. Buc., *M-re Văcărești*, XXXVI/3).

<sup>11)</sup> Vezi nota 7.

<sup>12)</sup> Arh. St. Buc., *Obștescul Control*, dos. 1513/1849. Vezi și lista de prăvălii din (c. 1825) (*idem*, *Mitr. Țării Rom.*, CDXX/27).

<sup>13)</sup> Arh. St. Buc., *M-re Văcărești*, XXXVI/11. Vezi și *idem*, *Primăria București*, dos. 3730/1863, f. 238—240 v., 248—248 v. și 256—256 v.

<sup>14)</sup> *Idem*, *M-re Văcărești*, dos. 65/1847 (dosar prelat Tribunalului cu ocazia procesului amintit).

<sup>15)</sup> Arh. St. Buc., *Planuri Ilfov*, nr. 38 și 39/1848. Planul ne-a fost semnalat de colegul Paul Cernovodeanu, căruia îi aducem calde mulțumiri.



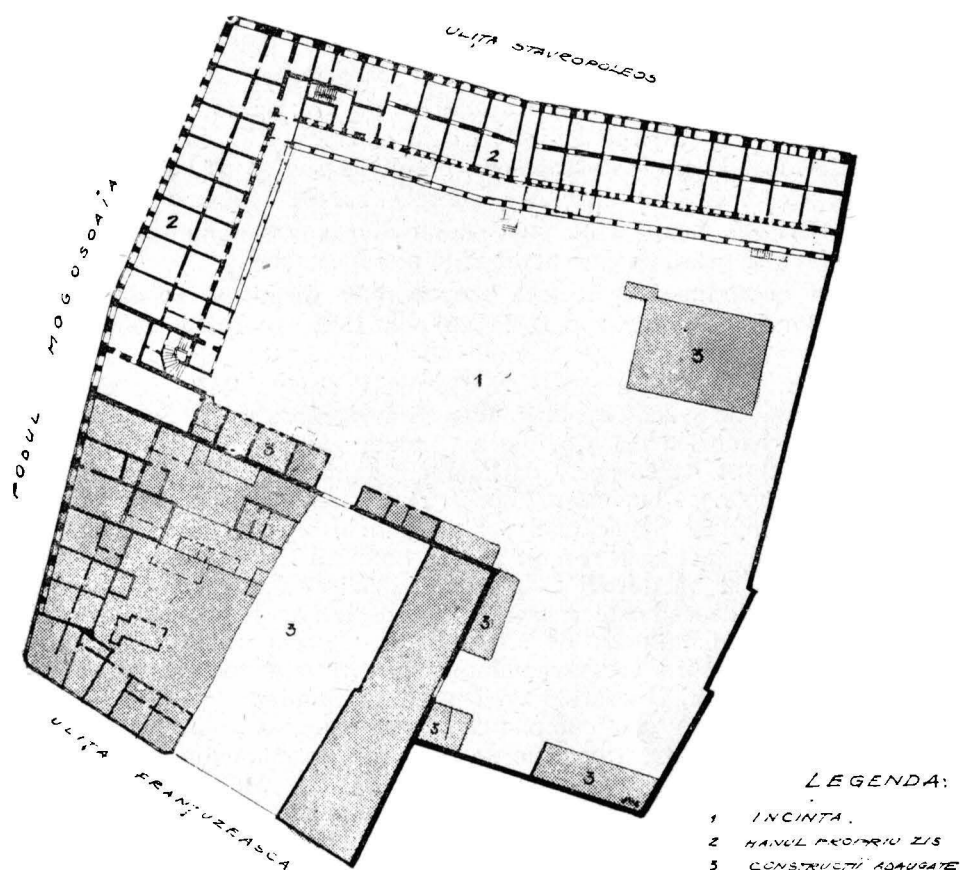


Fig. 5. — Planul parterului clădirii hanului Constantin vodă, făcut de maiorul Borroczyn, 1848.

hanului, iar pentru cea de dărîmare să ia măsuri pentru apărare de orice primejdie". Cînd Epitropia Sf. Mormînt se pregătea să aducă la îndeplinire dispozițiile primite, a izbucnit revoluția din 1848 și hanul a fost ocupat de trupele turcești, „încît nu mai era nici de gîndit la vreo reparație“.

După „deșertarea“ hanului de oștile străine, la 31 iulie 1852, Sfatul orășenesc București anunța că dărîmarea hanului păsuindu-se numai pînă la Sf. Dumitru acel an, nimeni nu mai poate închiria camere după această dată, cînd acest han și altele „s-a hotărît a se dărîma pentru a lor proastă construcție“. La hanul Constantin vodă trebuia să se dărîme „catul de sus și în urmă să se observeze și cel de jos”<sup>1)</sup>.

După aceea, nu știm din ce motive, (foarte probabil însă la protestele proprietarilor hanurilor în cauză), stăpînirea a dat un nou ordin pentru

<sup>1)</sup> „Vestitorul românesc“, din 2 aug. 1852, p. 241.

cercetarea stării hanurilor mănăstirești. Cei doi arhitecți însărcinați să cerceteze hanul Constantin vodă, Vilacrosse și Hefst, conchideau la 9 oct. 1852, cu privire la corpul principal al hanului: „se va dărîma etajul de sus pe toată întinderea clădirii despre Podul Mogoșoaiei și Stavropoleos, lăsîndu-se numai magazinele boltite ale etajului de jos; se vor desființa gale-riile din lăuntru ale etajului de jos“. Ei au constatat că „partea din colț, despre Ulița Mogoșoaiei și Stavropoleos, etajul de sus se află în mai bună stare decît restul acestui etaj, dar, precum se află îmbinat cu părțile otărîte de dărîmat, poate a se pricinui cu dărîmarea acelei alte părți o slăbire atît încît să ceară neapărat trebuința a ei dărîmare“.

Domnul însușindu-și și această propunere, a dispus să se dărîme ce este de dărîmat mai urgent pînă la 26 oct. 1852 iar restul pînă la 23 aprilie 1853.

La 31 oct. 1852, Sfatul orășenesc București anunța iarăși pe chiriașii hanurilor Constantin vodă, Greci, Sf. Ioan, Stavropoleos și Sf. Ecaterina că, „deși parte din hanuri urma a se dărîma îndată acum după Sf. Dumitru și parte la viitorul Sf. Gheorghe“, dărîmarea s-a amînat pînă la 23 aprilie 1853, fiind necesar a se lua măsuri „pentru apărarea de orice primejdie“<sup>1)</sup>

Cînd egumenul m-rii Văcărești și alți egumeni proprietari de hanuri au făcut apel la domn, acesta a revenit asupra hotărîrii luate, arătînd că, dacă în urma anchetei se va dovedi că părți din clădire „nu amenință să cază, acelea pot rămîne deocamdată, mărîgîindu-se dărîmarea la acele clădiri care toată ziua pot fi pricinuitoare de primejdii pentru a lor dărăpănată stare, neputînd mijloci despre aceasta amînare, pentru cuvîntul că nu se pot reclădi îndată, reclădirea necerînd vreo pripă, ci rămîind a se face potrivit cu mijloacele și într-o vreme cumpănită“. Ca să cunoască mai bine situația, domnul a orînduit o a treia comisie de cercetare, formată din C. Pencovici și arhitecții Orăscu și Vilacrosse, care, la 31 dec. 1853, raporta, ca și Borroczyn, că „toate clădirile din partea hanului și pînă în Ulița Franceză, cum și partea din Ulița Mogoșoaiei, clădită din piatră, peste drum de dl. aga Belu, sînt în proastă și primejdioasă stare și, prin urmare, trebuiesc dărîmate fără întîrziere. Asemenea și casa părăsită din mijlocul curții“. Cît privește „toată cealaltă clădire despre ulițele Stavropoleos și Mogoșoaia, în totul este destul de solidă, însă, fiind lăsată în neglijință a ei întreținere, are trebuință de reparație, cînd ar fi bine ca toate bolțile etajului de sus să se desființeze“. Se cere ca egumenul să nu mai închirieze încăperile hanului după 23 aprilie 1854 și să aibă grijă de dărîmarea acelei părți care ajunsese în stare proastă<sup>2)</sup>.

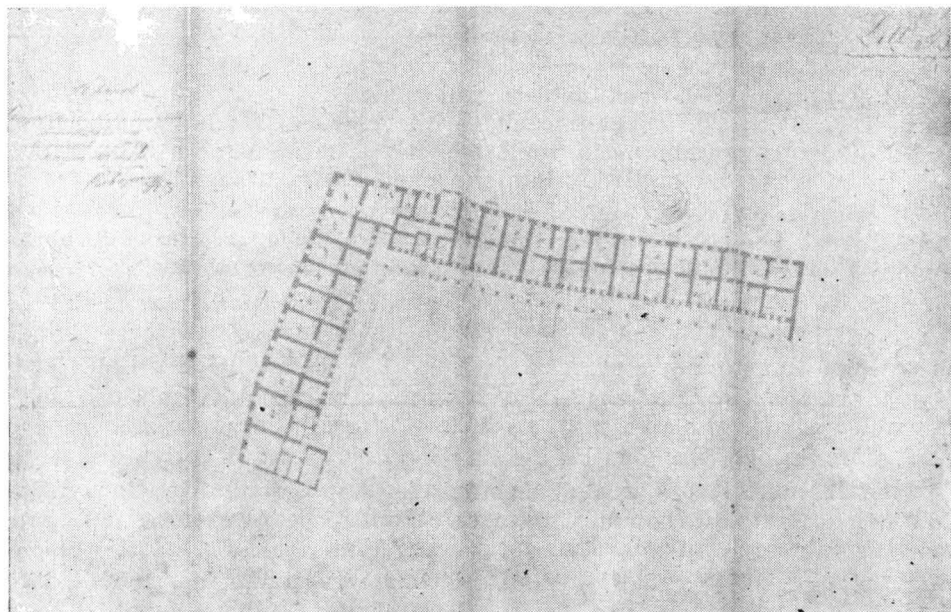
Curînd după aceia începe războiul Crimeii și hanul „primește sub acoperișul său“ ostirea plecată la luptă. „După ce se liniștiră vremurile“, Epitropia a vrut să-l repare, dar „află din svon că guvernul se opune la asemenea reparație și cere dărîmarea hanului“.

Într-adevăr, în sept. 1859, stăpînirea a dat un nou ordin pentru dărîmarea hanului, punînd în vedere proprietarului că, dacă pînă la Sf. Dumitru nu va lua măsuri pentru reclădirea hanului, „guvernul îl va dărîma în contul proprietarului lui“.

<sup>1)</sup> Ibidem, 5 nov. 1852, p. 349.

<sup>2)</sup> „Buletinul Oficial“, 8 ian. 1854, p. 10 și „Vestitorul românesc“, 4 ian. 1854, p. 5.

În această nouă situație, Epitropia Sf. Mormint a răspuns că „zidirea hanului Constantin vodă este atîta de solidă, încît cu anevoință s-ar putea reclădi altul de asemenea soliditate și că este de prisos a se dărîma, cînd printr-o reparație ar deveni una din cele mai plăcute zidiri ale orașului“. Cum și chiriașii au cerut guvernului să amîne dărîmarea pînă la primăvară, pentru că nu au unde se muta, se răspunde că „hanurile mănăstirești, și



**Fig. 6. — Planul etajului I al hanului Constantin Vodă, cu semnătura maiorului Borroczyn (foto).**

anume: Constantin vodă, Sf. Ion, Stavropoleos și parte din Greci, ce de mai mulți ani sînt hotărîte a se dărîma, dupe jurnalul încheat de onorabilul Consiliu al miniștrilor, pentru mai multe considerații comunicate Consiliului Municipal cu adresa d-lui ministru din întru cu no. 7495, a chibzuit a se amîna pînă la Sf. George anul viitor, cu hotărîrea ca, dacă în termen de trei zile după trecerea Sf. George, nu se va începe dărîmarea lor, atunci să se execute această lucrare de guvern“, cheltuiuala fiind suportată de egumeni <sup>1)</sup>. Pentru hanul Constantin vodă se invoca și legea alinierii ulițelor, potrivit căreia „într-o stradă mai puțin largă de cît șase stînjeni, (clădirea) are să se supue la legiuita retragere și prin urmare trebuie a se desființa și restul“ (hanului).

În această situație, Epitropia a început să dărîme acoperișul, arătînd din nou că clădirea este destul de solidă și că „legea obligă la retragere pe cel ce voește a zidi, iar nu autoriză pe Municipallitate a pretinde, pentru lărgirea uliței, dărîmarea unei zidiri care, despre soliditate, întrece orice s-ar putea dori“. Ca urmare, cere voie Municipalității să repare hanul.

Sesizată de desfacerea învelitorii, Poliția dă ordin egumenului să repare învelitoarea de la apartamentul locuit de familia Ciocaneli, care ocupa

<sup>1)</sup> „Dimbovița“, 25 nov. 1859, p. 45.

de zeci de ani o parte din han. Când Epitropia solicită din nou ordin pentru repararea hanului, primește o altă dispoziție „de a desființa totalitatea hanului, cât mai în grabă”, sub amenințarea de măsuri „executive”. Cum Epitropia răspunde că nu știe ce să facă, să dărîme hanul sau să repare învelitoarea, în aprilie 1860, prefectura „trimite pompierii și se apucă de dărîmarea hanului”. La protestele egumenului m-rii Văcărești, după ce se dărîmase mai mult de jumătate din etajul de sus dinspre Podul Mogoșoaiei, se primește ordin să se oprească dărîmarea că vine o a patra comisie de cercetare.

La 11 iunie 1860, noua comisie, mai numeroasă, compusă din: P. Poenaru, I. C. Petrescu, C. Păltineanu, arhitecții Al. Orăscu, I. Schlatter, P. Tabai, Beniș și Cuhnevski, după o „scumpă esaminare” a hanului dezvelit și cu parte din bolți desființate, a constatat „puțina lui soliditate, ai cărui pereți despărțitori interiori, deși groși, se văzură cu mulțime de crăpături și plesnituri în diferite sensuri”. Zidurile dinspre uliță erau „mîncate și cu cărămizile măcinate la temelie”; prin spargerea zidurilor și mărirea ferestrelor de jos, „făcîndu-se din două una mare, zidul de deasupra fiecărui ochi a dobîndit crăpături, care în mare parte se întinde în sus pînă în catul superior, iar stîlpii dintre acele ochiuri și uși au rămas înguști și slabi”. Întrucît hanul înfățișa un aspect de „o adevărată urîciune”, la care se adăuga și starea sa de dărăpănare, comisia propune „grabnica lui desființare în totalitate, pînă jos în fața pămîntului, fără excepție”.

La 18 iunie 1860, Consiliul de miniștri și apoi domnul au încuviințat „dărîmarea în total a hanului”, după care pompierii au revenit și au continuat operația de demolare.

Epitropia Sf. Mormînt, știind că dărîmarea va costa foarte mult dacă o execută pompierii, „o dete unui antreprenor cu ghiotura, care săvîrși dărîmarea”. Așa a dispărut, în 1860, marele han Constantin vodă de pe Podul Mogoșoaiei.

La 8 mai 1861 Consiliul municipal al orașului hotăra „a se clădi încăperi provizorii pe tot tărîmul care a ocupat fostul han al lui Constantin Vodă, pe calea Mogoșoaie, pentru expozițiune agricole naționale și de instrumente aratorie fabricate în Principatele Unite”<sup>1)</sup>. Clădirea trebuie să fie construită din lemn iar învelitoarea de metal; expoziția urma să se deschidă la 1 septembrie acel an. În acest mare pavilion de scînduri a fost instalat apoi un circ, ai cărui artiști dădeau reprezentații foarte gustate de publicul bucu-reștean.

După dărîmarea hanurilor Constantin vodă, Greci și Sf. Ioan Grecesc de pe Podul Mogoșoaiei, în 1863, rămăseseră pe locul lor maidane pline de ruine, „ocolite de ziduri diforme, împetecate, bălțate și arse, acoperite cu grămezi de molozuri și de gunoieri de tot felul”. Aceste maidane înfățișau străinilor un aspect „trist și barbar”. La această dată, se propunea zidirea pe locul lor a unor „case cu simetrie și uniformitate”<sup>2)</sup>. În 1866 pe locul

<sup>1)</sup> „Monitorul oficial”, 1861, p. 414.

<sup>2)</sup> „Buciumul român”, 22 oct. 1863. Cf. și Ionescu-Gion, *Istoria Buc.*, p. 327, care arată că ruinele hanului se mai vedeau încă la 1863 iar zidurile din fundul curții au rămas în picioare pînă cînd a început clădirea Palatului Poștelor.

unde fusese hanul m-rii Sf. Ioan cel Mare sau Grecesc zăceau încă mor-mane de moloz și cărămizi <sup>1)</sup>, așa cum asemenea ruine se mai găseau și pe locul fostului han <sup>2)</sup>, numit acum piața Constantin vodă <sup>3)</sup>. La sfârșitul se-colului trecut, între 1894—1900, pe acest loc s-a înălțat Palatul Poștelor.



Din examinarea planurilor lui Borroczyn <sup>4)</sup>, rezultă că hanul lui Constantin Vodă (ne referim numai la clădirea hanului propriu zis, făcând abstracție de construcțiile anexe din spre ulița Franceză ce fac parte din aceeași incintă) ocupa laturile de nord și vest ale incintei, avînd o formă generală de L, cu latura mare orientată către nord pe ulița Stravropoleos, unde se găsea și intrarea principală <sup>5)</sup>. A doua intrare era prin ulița Franțuzească.

Clădirea, destul de amplă <sup>6)</sup>, se compunea din două caturi, cu o distri-buție aproape identică, constînd dintr-o înșiruire de camere de-a lungul unui pridvor sau coridor deschis către curtea interioară.

Mai evoluat și — probabil — mai pretențios decît alte hanuri din acea vreme, fiecare cameră avea și cîte o anticameră de dimensiuni aproape egale, în care se acceda din coridorul care conducea la scări. Existau două scări exterioare, debușînd direct în coridor, amplasate pe latura nordică a clădirii, și două scări interioare: una la capătul sudic al aripei de vest și a doua în aripa de nord, la intersecția cu cea vestică. În zona scărilor interioare, către curtea interioară, se găseau așa numitele „plimbători” sau „umbilătoare” (closetele).

Structura constructivă precum și mărturiile din rapoartele amintite mai sus conduc la ipoteza că acoperirea fiecărui cat era rezolvată printr-o succesiune de bolți cilindrice, dispuse perpendicular pe fațade și rezemînd pe zidurile despărțitoare ale camerelor. Din păcate, planurile lui Borroczyn nu indică și sistemul de acoperire a încăperilor, așa încît orice apreciere în acest sens se reduce la o supoziție.

Considerînd că, la data întocmirii planurilor, funcțiunile încăperilor erau, probabil, cele originare, rezultă că hanul cuprindea 50 de „aparta-mente”, 25 la parter și 25 la etaj, compuse fiecare din două camere plus cîteva încăperi de serviciu.

---

<sup>1)</sup> Arh. St. Buc., *Primăria Buc.*, dos. 3730/1863, f. 171, 261.

<sup>2)</sup> *Ibidem*, f. 28—33.

<sup>3)</sup> *Ibidem*, dos. 90/1867.

<sup>4)</sup> Desenul și descrierea planului au fost făcute de arhitectul V. Marion

<sup>5)</sup> Într-un document din 1764, dec. 15, este amintită o cămăruță situată în partea de jos „a porții celei mari” (Arh. St. Buc., *M-reă Văcărești*, XXXVI/1).

<sup>6)</sup> Din scara grafică a planului (1/200), rezultă că hanul avea aproximativ următoarele dimensiuni: latura de nord de circa 86 de m. iar cea de vest circa 88 m. cu anexe și 52 m. fără anexe (hanul propriu-zis) și o lățime de circa 14—15 m. Camerele aveau în medie dimensiunile de circa 4/4 m.

Grosimea zidului exterior era de circa 1,30 m., spre stradă, și 0,90, spre curte, iar al celor interioare de circa 0,60 m.

În ceea ce privește pridvorul, se pare că la data întocmirii relevului lui Borroczyn avea două structuri diferite: porțiunea adiacentă laturii nordice a hanului era rezolvată cu stâlpi din zidărie la parter și coloane din zidărie la etaj, iar porțiunea de pe latura vestică cu stâlpi din zidărie la parter și din lemn la etaj.

Privită în ansamblu și comparată cu alte clădiri de același gen, construcția hanului lui Constantin Brîncoveanu reprezintă un moment interesant în evoluția concepției constructorilor de clădiri publice în Bucureștii de odinioară.