

LUPTA CLASEI MUNCITOARE BUCUREȘTENE OGLINDITĂ ÎN SALILE MUZEULUI DE ISTORIE A ORAȘULUI BUCUREȘTI

de PETRE DAICHE

În activitatea culturală complexă din țara noastră, în acțiunea de ridicare a maselor la un nivel de cultură care să le înlesnească însușirea celor mai variate forme ale culturii, un rol important revine muzeelor.

Desfășurându-și activitatea pe baza învățăturii marxist-leniniste, valorificând tot ceea ce a fost pozitiv în activitatea din trecut, muzeele s-au transformat în anii puterii populare în instituții științifice-educative care își aduc o contribuție — din ce în ce mai eficientă — la formarea omului nou, constructor al socialismului.

Muzeul de istorie a orașului București — instituție cu un profil și o activitate radical schimbată față de vechiul Muzeu Municipal — s-a integrat în activitatea multilaterală a muzeelor din țara noastră.

Schimbarea conținutului și amploarea activității muzeului au ieșit în evidență — în mod deosebit — o dată cu inaugurarea expoziției permanente, la 23 ianuarie 1959.

Expoziția oglindește întreaga istorie a Bucureștilor de la primele manifestări de viață pe aceste teritorii și pînă azi.

Ilustrarea în muzeu a tuturor perioadelor din istoria orașului permit o viziune de ansamblu care înlesnește cunoașterea progreselor înregistrate pe parcursul dezvoltării istorice și în special în anii puterii populare. Constituirea expoziției permanente pentru toate etapele istorice, prezentarea unitară a tuturor aspectelor și închegarea lor într-un tot organic are o deosebită valoare mobilizatoare și eficiență educativă.

În cadrul expoziției de bază un spațiu important s-a acordat ilustrării luptei clasei muncitoare, problemă ce nu-și găsea reflectarea, nici măcar teoretic, în concepția de organizare și activitatea muzeelor din trecut.

Pentru București, justa prezentare a luptei clasei muncitoare are o importanță deosebită dacă avem în vedere că orașul a fost, încă din a doua jumătate a secolului trecut, principalul centru economic, politic și cultural al României. În cazul Bucureștilor, capitala a coincis cu cel mai

mare centru industrial, comercial și bancar, aici fiind concentrate numeroase uzine și fabrici, bănci, societăți de asigurare și transport cu o mare pondere în economia României. Astfel, așa cum rezultă dintr-un grafic expus în sala 8, la sfârșitul secolului al XIX-lea, din totalul de 385 întreprinderi existente în țară, 178 erau concentrate în București.

Fiind principalul centru industrial, capitala a fost în același timp și orașul cu cel mai ridicat număr de muncitori. Datorită numărului mare, datorită concentrării și centralizării sale, proletariatul din București a avut posibilități largi de participare la viața politică, fiind un detașament de frunte al mișcării muncitorești care a inițiat numeroase acțiuni și lupte revoluționare ce au stîrnit un mare ecou în întreaga țară. Bucureștii și-a îndeplinit cu cinste rolul de principal centru al mișcării revoluționare din România. Organizatorii expoziției au avut în vedere aceste elemente caracteristice Bucureștilor rezervînd un spațiu corespunzător, în ansamblul tematic, luptei clasei muncitoare.

Faptul că temele referitoare la lupta clasei muncitoare sînt organice integrate în cadrul dezvoltării procesului istoric în ansamblul său, ușurează nu numai înțelegerea acestora, ci le și conferă acel cadru general fără de care acestea ar apare rupte de condițiile social-economice.

Prezentarea propriu-zisă a mișcării muncitorești începe în sala 9-a a muzeului. Pe un panou special materialele expuse scot în evidență aspecte esențiale ale condițiilor de muncă și trai ale muncitorilor din fabricile bucureștene, în a doua jumătate a secolului trecut.

Interiorul de la vechea turnătorie „Lemaître“, spălarea pieilor la o tăbăcărie, ca și macheta unui atelier mecanic, sînt semnificative pentru ilustrarea condițiilor grele de muncă.

Alte materiale ilustrează durata excesivă a zilei de muncă, folosirea minorilor în fabrici și ateliere, numeroasele cazuri de boli profesionale ca și condițiile grele de locuit. În fața acestor greutăți, în fața intensificării exploatarei proletariatul bucureștean a pornit pe calea organizării, calea luptei împotriva burgheziei.

Ca în întreaga țară, și în București începutul mișcării proletare sub aspectul organizatoric a fost marcat de asociațiile, casele de ajutor reciproc, care cuprindeau nu numai muncitori, ci și patroni¹.

Prima asemenea asociație „Casa de prevedere și economie a lucrătorilor tipografi“, a fost înființată în București în 1858 și ea este marcată în muzeu printr-o fotocopie a statutelor. Pe același panou este ilustrată înființarea „Asociației generale a lucrătorilor tipografi din România“ precum și organul de presă al acesteia — „Lucrătorul român“.

Și în această asociație, alături de muncitori, se aflau și patroni. Într-o vitrină alăturată sînt expuse statutele societății „Deșteptarea“, înființată în 1879, ale Societății lucrătorilor în „Fier și lemn“ etc., primele asociații în care intrau numai lucrători.

În București — ca și în restul țării — paralel cu mișcarea muncitorească, se dezvoltă, începînd cu deceniul al VIII-lea și mișcarea socialistă, o dată cu înființarea cercurilor revoluționare, socialiste. Această temă este ilustrată în muzeu prin documente, fotografii, ziare, cărți etc.

¹ A. Deac., *Momente din începuturile mișcării muncitorești în orașul București*, în *Materiale de istorie și muzeografie*. Muzeul de istorie a orașului București, 1964, pag. 5.

Astfel, este expusă fotografia turnului Colței unde au avut loc ședințe secrete ale cercului revoluționar, fotocopia ziarului „Socialistul” apărut în București la 26 mai 1877, fotografiile ale unor militanți de frunte care au activat în București, statutele „Cercului de studii sociale — Drepturile omului”, fotografia hotelului Fieschi din str. Șelari 7 unde și-a avut sediul Cercul de studii sociale începând cu 1 noiembrie 1886, etc. Un alt panou este rezervat răspîndirii marxismului în București. Sînt expuse fotocopii după ziarele „Contemporanul”; „Înainte”, „România Viitoare”,



Hotel Fieschi — unde a funcționat „Cercul de studii sociale — Drepturile omului”.

„Emanciparea” și, în original, „Capitalul” lui K. Marx, ediția în limba franceză apărută în 1872 și care a circulat și în București etc.

O problemă căreia i s-a acordat o tratare mai amplă este aceea a creierii P.S.D.M.R., eveniment important în unirea socialismului științific cu mișcarea muncitorească.

Sînt expuse documente referitoare la „Cercul Muncitorilor” din București, înființat în 1887 — prima organizație cu caracter politic a clasei muncitoare, transformat în 1890 în club al muncitorilor. Pe un panou central din sala a 10-a este marcat evenimentul înființării P.S.D.M.R. în martie 1893. Sînt expuse proiectul de program al P.S.D.M.R., fotografia casei din piața Amzei unde a fost la început sediul partidului, participanți la Congresul II din 1894, fotocopii după dările de seamă de la Congresele III și IV etc.

Lupta grevistă a muncitorilor din capitală este ilustrată prin fotografii, fotocopii de documente, ziare și machete. Un loc de seamă în cadrul acestora îl ocupă greva celor peste 900 muncitori de la Atelierele C.F.R. Gara de Nord. Vizitatorul are puțința să observe macheta Atelierele C.F.R. Gara de Nord din acea perioadă. Greva de la Atelierele Căilor Ferate din 1888 a fost cea mai importantă grevă nu numai în București, ci și în întreaga țară, la sfârșitul secolului trecut.

Mișcarea muncitorească din București la sfârșitul secolului trecut se încheie cu prezentarea sărbătoririi zilei de 1 Mai și cu ilustrarea luptei elementelor înaintate din mișcarea muncitorească sub steagul roșu al proletariatului, după trădarea „generoșilor” din 1899.

Mișcarea muncitorească din București în perioada 1900—1944 este reflectată în sala 11-a a muzeului.

În această perioadă orașul București s-a afirmat cu și mai mare tărie ca centru al luptelor muncitorești, revoluționare din România. În primele panouri ale sălii este ilustrată dezvoltarea industriei din București în condițiile trecerii la imperialism când se ascut contradicțiile dintre muncă și capital. Astfel, dintr-un grafic, vizitatorul află că numărul muncitorilor și al întreprinderilor din București a crescut continuu, în preajma primului război mondial aici lucrând cca. 37.000 muncitori.

Un deosebit rol educativ îl au exponatele referitoare la grelele condiții în care lucrau și trăiau muncitorii. Printre exponatele valoroase remarcăm un interior de la azilul de noapte, unde într-o supraaglomerare destructivă pentru sănătate își găseau refugiul oameni fără adăpost, imagini cu șomerii așteptând să capete de lucru în fața oficiilor de plasare, aspecte de muncă de la unele întreprinderi, precum și un grafic cu accidentele de muncă de la întreprinderea „Wolf”.

Aceste exponate sînt în măsură să ofere vizitatorului puțința de a înțelege cauzele care au determinat creșterea avîntului mișcării muncitorești la începutul secolului al XX-lea.

Un material bogat compus din fotografii, fotocopii după ziare, manifeste, grafice etc., ilustrează faptul că după desființarea P.S.D.M.R., în 1899 prin trădarea „generoșilor”, Clubul muncitorilor din București, apoi cercul „România Muncitoare” și celelalte organizații muncitorești din capitală au ținut făclia socialismului aprinsă pentru întreaga țară, reprezentînd centrul de orientare și legătură al grupurilor și militanților revoluționari din România.

Pe panourile următoare este subliniată lupta dusă de proletariatul bucureștan pentru crearea primelor sindicate bazate pe principiul luptei de clasă. Așa cum rezultă din materialele expuse primul sindicat a fost cel al muncitorilor țimplari care a luat ființă în februarie 1905. Pînă la sfârșitul anului 1906, așa cum apare într-un grafic consacrat acestei teme, în capitală numărul sindicatelor a ajuns la 25.

Sînt expuse, de asemenea, portretele lui I. C. Frimu și Ștefan Gheorghiu — militanți de frunte ai mișcării muncitorești la începutul secolului al XX-lea.

Evenimentul reînființării Partidului Social-Democrat în 1910 — care a marcat un moment însemnat în lupta proletariatului din țara noastră — este ilustrat prin fotocopii după proiectul de program și statut.

Paralel cu lupta dusă pentru întărirea organizațiilor politice și profesionale sînt prezentate și aspecte ale luptei revoluționare ale proletariatului bucureștean care-și găsesc reflectarea în documente, grafice, fotografii, manifeste referitoare la demonstrații, mitinguri, greve, întruniri. Impresionează fotografiile de dimensiuni mari care au surprins aspecte de la manifestațiile muncitorilor din București în anii 1912 și 1914 precum și marele miting, din 20 iunie 1916, la care cei 10.000 muncitori au înfierat crima comisă de guvernul burghezo-moșieresc care a ucis la Galați 9 muncitori.

Creșterea avîntului revoluționar, ca urmare a ascuțirii contradicțiilor puternice de clasă în perioada de la sfîrșitul primului război mondial imperialist — cînd proletariatul bucureștean s-a afirmat cu și mai mare forță ca detașament de frunte al clasei muncitoare din România — este marcată printr-un sugestiv și variat material. Exponatele scot în evidență faptul că la grevele, demonstrațiile și adunările muncitorești participau mii, zeci de mii de oameni. Dintre evenimentele din această perioadă de avînt revoluționar, care au fost marcate în expoziție, amintim acțiunile și grevele de la sfîrșitul lui noiembrie și începutul lui decembrie 1918.

Astfel, un panou special a fost rezervat evenimentelor petrecute la 13 decembrie 1918 cînd la demonstrația pașnică a muncitorilor pentru o viață mai bună regimul burghezo-moșieresc a răspuns cu gloanțe — ucigînd 102 muncitori. O valoare muzeistică deosebită o are planul orașului București pe care, printr-o sugestivă rezolvare grafică, sînt redat principalele întreprinderi din capitală ai căror muncitori au participat la demonstrație precum și drumul parcurs de coloane spre sediul sindicatelor din str. Sf. Ionică. Pe un alt panou sînt subliniate mitingurile și celelalte acțiuni și greve importante din anii 1919—1920. Intr-un grafic sînt marcate principalele întreprinderi bucureștene în care au izbucnit greve între 30 noiembrie 1918 și octombrie 1920. Pe același grafic se arată că numai între 1 martie și 15 octombrie 1920 au avut loc, în întreaga țară, 345 greve din care 112 în București.

Greva generală din 1920 — care a reprezentat punctul culminant al luptelor revoluționare din perioada 1917—1921 — este ilustrată prin documente care scot în evidență amploarea luptei, revendicările greviștilor precum și manifeste ale C.C. al grupurilor comuniste care demască trădarea grevei de către elementele social-democrate din conducere.

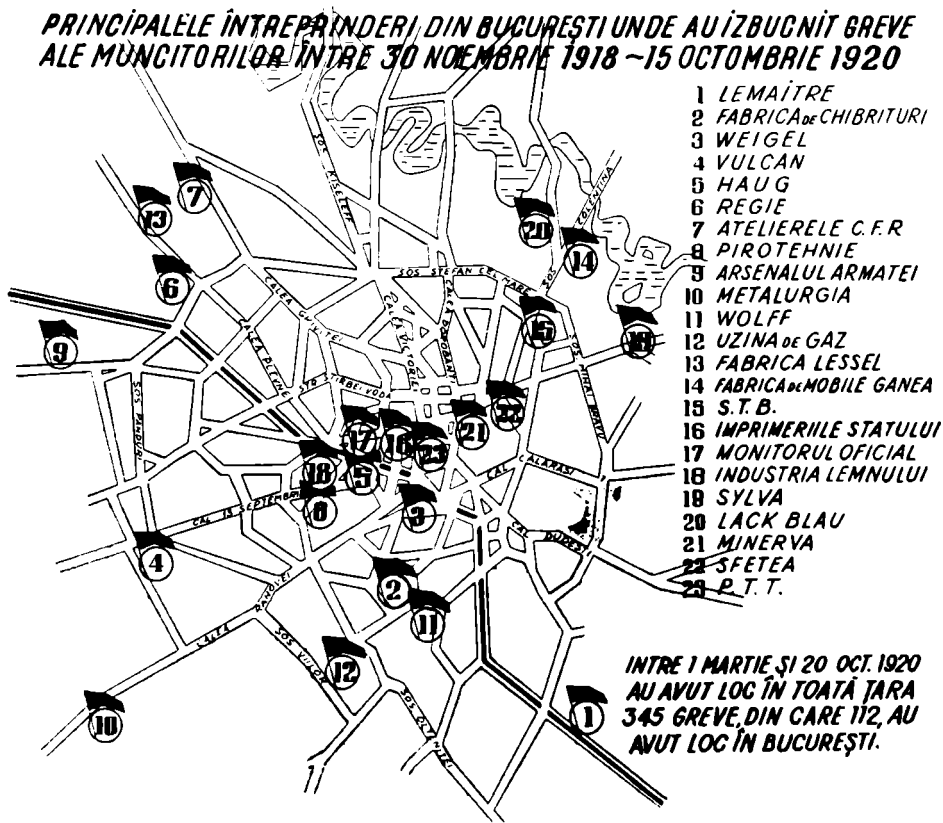
Paralel cu ilustrarea luptei revoluționare dusă de clasa muncitoare în anii 1917—1921 este subliniat procesul de clarificare ideologică în rîndurile proletariatului, momentul culminant al acestui proces reprezentîndu-l crearea Partidului Comunist din România în mai 1921. În focul acestor lupte s-a produs o profundă schimbare în modul de a gîndi al clasei muncitoare. Aceasta s-a manifestat în ascuțirea luptei ideologice din sînul partidului social-democrat, în apariția și dezvoltarea grupelor comuniste în orientarea tot mai hotărîtă a membrilor partidului și a maselor muncitoare spre ideile marxism-leninismului¹. Tema, care ocupă un loc central, este ilustrată cu materiale semnificative care stau mărturie acestui măreț eveniment. Pe un panou anterior celui care ilustrează eve-

¹ Gh. Gheorghiu-Dej, *Articole și cuvîntări — 1959—1961*, Editura politică 1961, p. 432.

nimentul propriu zis de creare a P.C.R. sînt expuse documentele care marchează etape în lupta aripii de stînga din mişcarea muncitorească din Bucureşti pentru crearea P.C.R.

Astfel este expusă Declaraţia de principii din 1918 (un nou program al partidului) Apelul grupului comunist din secţiunea Bucureşti din 25 ianuarie 1920, fotocopie după documentul elaborat la consfătuirea grupurilor comuniste din 16 noiembrie 1920, fotografia casei din strada Sărării

PRINCIPALELE ÎNTEPRINDERI DIN BUCUREŞTI UNDE AU ÎZBUGNIT GREVE ALE MUNCITORILOR ÎNTR-UN 30 NOIEMBRIE 1918 - 15 OCTOMBRIE 1920



Principalele întreprinderi din Bucureşti unde au izbucnit greve între 30 noiembrie 1918 — 15 octombrie 1920.

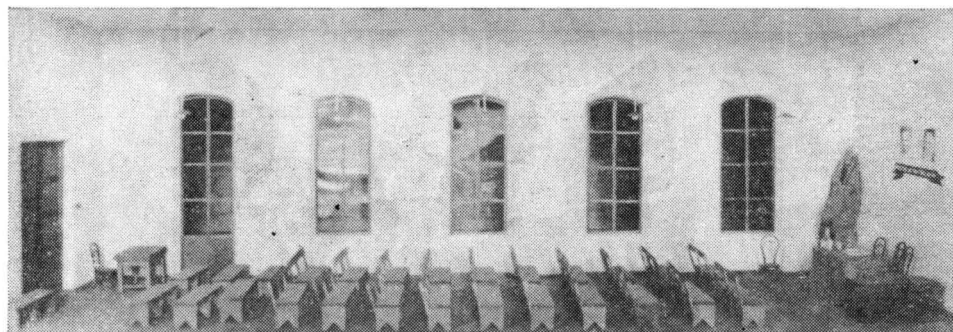
din Iaşi unde, în martie 1921, a avut loc conferinţa grupelor comuniste etc.

Panoul care subliniază crearea P.C.R., drapat în roşu şi avînd mari dimensiuni, permite scoaterea în evidenţă a acestui important eveniment din istoria proletariatului din ţara noastră şi a întregului nostru popor.

Sînt expuse: procesul verbal din 7 mai 1921 prin care Secţiunea din Bucureşti şi-a ales delegaţii la congres, o hartă a ţării pe care sînt marcate oraşele şi centrele care şi-au trimis reprezentanţii la congres, ordinea de zi a congresului, fotografiile după moţiunile votate, portrete ale unor militanţi de seamă pentru transformarea partidului socialist, în

partid comunist etc. O deosebită valoare prezintă macheta sălii în care s-a luat istorica hotărîre de creare a Partidului Comunist din România.

Apreciind însemnătatea pe care a avut-o în viața clasei muncitoare și a întregului nostru popor crearea P.C.R., tovarășul Gheorghe Gheorghiu-Dej arăta că o dată cu înființarea partidului comunist din țara noastră „a început o etapă nouă în lupta proletariatului și a maselor muncitoare. În fruntea lor se află acum un conducător devotat pînă la capăt cauzei dezrobirii celor ce muncesc, hotărît să conducă la victorie lupta poporului pentru eliberarea de orice exploatare și asuprire”¹.



Sala din str. Sf. Ionică unde s-a luat istorica hotărîre de constituire a P.C.R. (machetă)

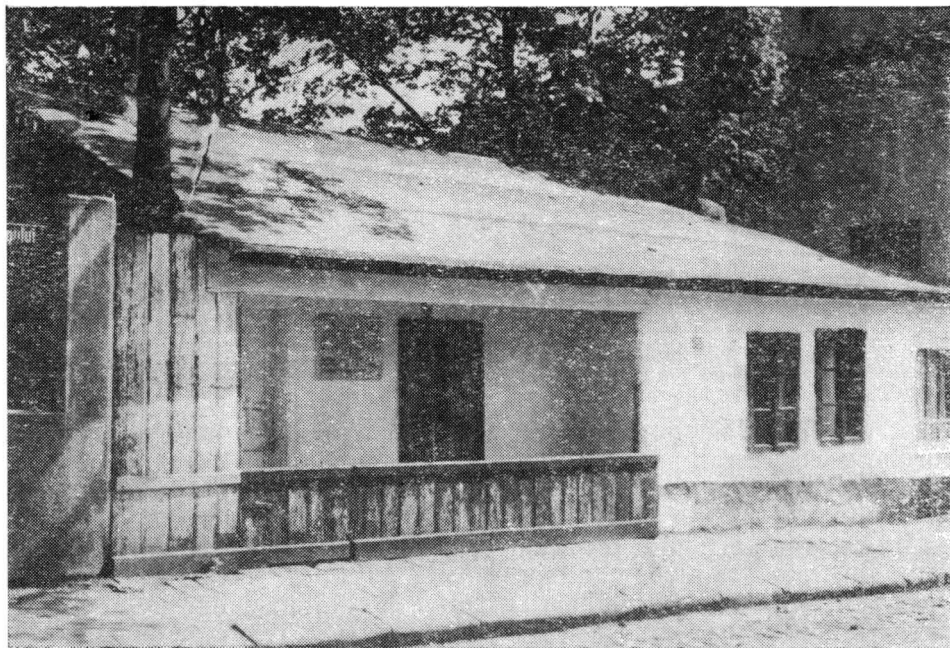
Alte materiale ilustrează măsurile de represiune luate de regimul burghez-moșieresc împotriva partidului revoluționar al clasei muncitoare încă din prima zi a existenței acestuia, în rîndul cărora se înscrie și cunoscutul proces din Dealul Spirei intentat comuniștilor care au votat pentru crearea partidului revoluționar al clasei muncitoare. În continuare sînt ilustrate acțiunile întreprinse de P.C.R., de Secțiunea din București în perioada stabilizării relative a capitalismului (1922—1928) un loc important ocupînd acele exponate care se referă la lupta comuniștilor pentru mobilizarea la luptă împotriva exploatării capitaliste și pentru unitatea de acțiune a clasei muncitoare. Sînt expuse de asemenea fotografii ale unor sedii ale organizațiilor legale conduse de partid și sedii ale sindicatelor unitare.

Un spațiu deosebit a fost rezervat perioadei 1929—1933, și în cadrul acesteia, eroicelor lupte muncitorești din ianuarie-februarie 1933 care, prin înaltul lor nivel de organizare, prin amploarea și spiritul lor revoluționar, au marcat un moment de cotitură în dezvoltarea partidului și a întregii mișcări muncitorești². Pentru a se înlesni vizitatorului înțelegerea profundă a evenimentelor din perioada amintită — prin materiale și documente variate, se scot în evidență cauzele care au generat noile acțiuni și lupte revoluționare. Astfel dintr-un grafic rezultă că în perioada crizei economice salariul real a scăzut cu 38 la sută. Alte materiale înfăți-

¹ Gh. Gheorghiu-Dej, *Articole și cuvîntări — 1959—1961*, Editura politică, 1961, p. 432.

² Gh. Gheorghiu-Dej, *Articole și cuvîntări — 1959—1961*, Editura politică, 1961, p. 435.

șează aspecte ale caselor în care locuiau muncitorii și imagini de la azilul de noapte. Sînt impresionante, de asemenea, fotografiile care au surprins în fața oficiilor de plasare, sute de intelectuali și muncitori, țărani veniți din provincie, alături de copii care părăsiseră băncile școlii, toți căutînd de lucru. Documente, fotografii, fotocopii după ziarele vremii oglindesc aspecte din timpul grevei de la „Lemaitre” din 1931 și demonstrația din 29 ianuarie 1931, la care au participat mii de muncitori de la „Grivița” împotriva „Curbei de sacrificiu”. Un alt panou ilustrează măsurile luate de P.C.R. pentru întărirea unității de acțiune a clasei muncitoare, pentru



Casa din str. Ecoului nr. 29 unde s-a tipărit ziarul „Scinteia” în lunile iulie-septembrie 1932

lărgirea legăturilor cu masele, pentru realizarea frontului unic de jos și pentru intensificarea activității de propagandă.

Pe un panou central, care domină cea de-a 11-a sală din muzeu, sînt prezentate luptele eroice ale ceferiștilor de la atelierele „Grivița” — București. Vizitatorii întîlnesc imaginea casei din strada Mitropolit Grigore 69 în care, în ziua de 20 martie 1932, a avut loc conferința pe țară a muncitorilor ceferiști care a ales Comitetul Central de acțiune, avînd ca secretar pe tov. Gheorghe Gheorghiu-Dej; fotocopii ale unor manifeste elaborate de C.C. al P.C.R., manifestul Comitetului central de acțiune cu revendicările muncitorilor, ziarul „Lupta C.F.R.” etc. Alte fotografii și documente ilustrează grevele demonstrative din 28 și 31 ianuarie precum și greva din 2 februarie 1933. Fotografii, documente, machete și alte materiale oglindesc evenimentele din 15—16 februarie 1933 cînd toți cei aproximativ 8.000 de muncitori de la „Grivița” au intrat în grevă. Privind foto-

grafiile și documentele din care rezultă că ceferiștii au transformat atelierele într-o adevărată fortăreață, vizitatorul încearcă profunde sentimente de recunoștință și admirație pentru neîmfricații luptători de la „Grivița“. În mijlocul sălii este expusă macheta atelierelor din perioada respectivă. Este ilustrată de asemenea prin fotografiile și alte materiale impresionanta solidaritate a celor 12 000 de muncitori, șomeri, mici meșteșugari, intelectuali, studenți, țărani care au făcut front comun cu ceferiștii.



Muncitorii de la „Grivița“ masați în curtea atelierelor în timpul luptelor din 15—16 februarie 1933.

În muzeu, ampla acțiune de solidarizare care s-a exprimat prin greve, demonstrații, manifestații de stradă este ilustrată prin moțiuni, scrisori și telegrame de protest trimise autorităților, articole și declarații apărute în presă.

Procesul înscenat conducătorilor muncitorimii ceferiste și petroliste este ilustrat cu numeroase materiale din care rezultă că el a fost transformat într-o tribună politică revoluționară de demascare a regimului de teroare și asuprire, că acuzații s-au transformat în acuzatori.

Printr-un text este subliniată însemnătatea luptelor din ianuarie-februarie 1933 organizate și conduse de P.C.R. care au înscris o dată memorabilă, nu numai în istoria mișcării muncitorești și a poporului nostru, dar și în istoria luptei clasei muncitoare și a forțelor progresiste pe plan internațional.

Și în perioada ce a urmat proletariatul bucureștean, alături de cel din întreaga țară, sub conducerea P.C.R. a întreprins numeroase acțiuni și lupte împotriva exploatării și asupririi.

Materiale diferite ilustrează momentele cele mai semnificative ale luptei P.C.R. împotriva pericolului fascist și pentru realizarea Frontului Unic Muncitoresc și a Frontului Popular Antifascist. De asemenea sînt evidențiate cele mai reprezentative greve ale muncitorilor. Dintre expozatele care subliniază aspectele amintite remarcăm : grafic cu organiza-



La 1 Mai 1936 a avut loc în Capitală o puternică manifestație antifascistă.

țiile de masă, cu sediul în București, conduse de P.C.R., fotocopii ale ziarului „Scînteia” și ale altor organe de presă scoase din inițiativa partidului, rezoluții și manifeste din care reiese activitatea permanentă a P.C.R. de a atrage toate organizațiile politice care se pronunțau împotriva fascismului în închegarea unui Front popular, antifascist. O deosebită valoare muzeistică prezintă costumele de deținut și cătușele cu care ani de-a rîndul burghezia și moșierimea au încercat să înăbușe lupta clasei muncitoare, întemnițind la Văcărești pentru cercetare, mulți dintre fruntașii mișcării muncitorești, care apoi erau transfețați în cumplita închisoare, Doftana.

În continuare este ilustrată lupta dusă de clasa muncitoare din București, sub conducerea P.C.R., împotriva dictaturii regale (1938—1940) și a dictaturii militare-fasciste instaurată la 6 septembrie 1940.

Printre exponatele care ilustrează aceste teme amintim fotocopia ziarului Scînteia „Ediție specială“ din 30 august împotriva dictatului de la Viena, fotografia casei din Calea Victoriei 34 unde a funcționat, începînd cu septembrie 1939, postul ilegal de radio „Romînia Liberă“, documente referitoare la marea demonstrație antifascistă din 1 Mai 1939 etc.

Un exponat deosebit de valoros este harta Bucureștilor pe care sînt marcate locurile și casele ilegale prin care comuniștii își desfășurau activitatea.

Prezentarea luptei clasei muncitoare condusă de P.C.R. se încheie în sala 11 prin ilustrarea luptei duse împotriva războiului antisovietic, pentru ieșirea Romîniei din acest război și alăturarea ei coaliției anti-hitleriste.

În sala a 12-a a muzeului vizitatorul ia cunoștință de pregătirea și victoria insurecției armate din august 1944 organizată și condusă de P.C.R., și apoi de celelalte evenimente care au dus la cucerirea deplinei puteri politice de către clasa muncitoare în alianță cu țărănimea muncitoare, o dată cu proclamarea Republicii Populare Romîne la 30 Decembrie 1947. În continuare sînt înfățișate succesele obținute de oamenii muncii din capitală sub conducerea partidului pentru construirea și desăvîșirea construcției socialiste.

Luînd cunoștință de succesele remarcabile înregistrate în dezvoltarea capitalei în anii puterii populare vizitatorul e pătruns, de ideea, că visul atîtor generații de luptători, ca și idealurile pentru care a luptat proletariatul din capitală, alături de cel din întreaga țară, s-au împlinit. Cu acest sentiment străbate ultimele săli ale muzeului vizitatorul, martor și părtaș la izbînda deplină a socialismului în patria noastră.

