

TIPURI BUCUREȘTENE ÎN GRAFICA LUI CONSTANTIN JIQUIDI

de MARGARETA SAVIN

Constantin Jiquidi este unul din graficienii cu talent de la sfârșitul secolului al XIX-lea, puțin cunoscut. Deși a murit tânăr, (1865—1899) totuși, el a avut o mare și variată activitate ca grafician și pictor. O mare parte din lucrările lui s-au risipit în revistele și publicațiile vremii. Îndeosebi caricaturist și ilustrator de cărți, C. Jiquidi a realizat însă și multe tablouri în ulei.

În 1894 deschide o expoziție în Casa Brus de pe Strada Nouă (azi Edgar Quinet), vis-à-vis de „Hotel Capșa“ (azi cofetăria București).

Cu acest prilej expune nu numai desene ci și pictură și acuarele¹. Unele din lucrările lui au apărut nesemnate, însă identificarea lor a fost cu puțință, dat fiind stilul propriu al artistului.

De remarcat faptul că C. Jiquidi se impune ca un artist de talent chiar de la începutul activității lui, de la 19 ani, în 1884, când îl găsim colaborator la calendarul „Apanajul“, scos de revista umoristică „Bobîrnacul“. Doi ani mai târziu, din 1886 este colaboratorul principal pentru desene și caricaturi al revistei umoristice „Bobîrnacul“, care a apărut cu întreruperi, din 1876. Pînă la 1895 îl găsim colaborator și la alte reviste satirice, printre care „Viespea umoristică“ din 1890 și la „Revista Nouă“, scoasă de B. P. Hașdeu. La această revistă, el colaborează aproape la fiecare număr, cu desene care ilustrau anecdotele și snoavele populare prelucrate de Th. D. Speranța.

Publică apoi albume.

În albumul „Actorul Iulian în diferite roluri“, apărut în anul 1890, popularul actor este prezentat în numeroase din rolurile lui de mare succes, printre care acela din comedia „Banul Mărăcine“ de Vasile Alecsandri, din opereta „Voievodul Țiganilor“ de Johann Strauss și din comedia „O noapte furtunoasă“ a lui I. L. Caragiale. În anul 1891 scoate albumul „Ziaristii după natură“ cu 22 planșe. Vintilă Rosetti, fiul lui

¹ Catalogul cuprinde foarte numeroase reproduceri executate la tipografia A. Bayer.

C. A. Rosetti, Al. Beldiman, directorul ziarului „Adevărul“, Gr. Ventura, I. D. Valentinianu, C. Costa-Foru, Fr. Damé, autorul lucrării „București-1906“, precum și alți gazetari și publiciști, fac obiectul planșelor acestui album. Între 1891—1892, mai tipărește și albumele „*Tipuri din țară*“ (seria I) și „*Alte tipuri din țară*“ (seria II).

C. Jiquidi a desfășurat o vastă activitate de ilustrator de cărți. Ediția 1894 a lucrării lui Petre Dulfu „*Isprăvile lui Păcală*“ precum și edițiile care

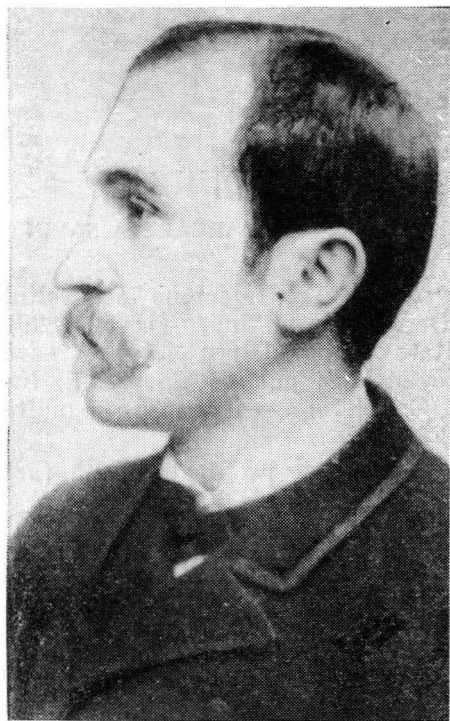


Fig. 1. CONSTANTIN JIQUIDI



Fig. 2. *Catalog ilustrat — Expoziția Jiquidi 1893—1894.*

au urmat după anul 1896 (de la ediția a II-a) a lucrării lui V. A. Urechia „*Legende române*“ — au fost împodobite cu ilustrații ale acestui talentat grafician. Caricaturile celor mai de seamă doctori, profesori la facultate sau practicieni, printre care Victor Babeș, Dr. Severeanu, Dr. Felix și alții, fac obiectul unui alt album „*Facultatea de Medicină din București*“, apărut în 1895.

Caricaturist, C. Jiquidi atacă în special pe oamenii politici ai vremii (Al. Marghiloman, I. C. Brătianu, D. A. Sturdza, Emil Costinescu, Eugen Karada și alții) în „*Camera liberală*“ 1897, nr. 1, 3, 5—6 și în „*Camera liberală*“ 1898, nr. 2 și 4. Multe din lucrările lui au un vădit caracter antidinastic. Tot printre caricaturi se încadrează și tipurile de țărani realizate de el, față de care artistul manifestă o totală simpatie

De asemenea, printre caricaturi care au însă un caracter pozitiv, sînt și acelea ale unor figuri ale culturii noastre de la sfîrșitul secolului al XIX-lea (Gh. Dem. Teodorescu, arhitectul Ion Mincu etc.).

O latură mai puțin cunoscută a operei lui C. Jiquidi este aceea de realizator de tipuri bucureștene. În colecția de artă plastică a Muzeului de istorie a orașului București se află mai multe desene care reprezintă tipuri sociale bucureștene de la sfîrșitul secolului al XIX-lea.



Fig. 3 a. *Bătrîna cu cobilița*

Fig. 3 b. *Vînzătorul ambulant*

Deși talentul lui nu ajunsese la maturitate, desenele datează din 1889, pe cînd avea 24 de ani, totuși, prin realismul lor ele prezintă pentru cercetătorul de astăzi o dublă valoare: — una documentară prin aceea că ne înfățișează tipuri specifice orașului București în această perioadă și alta artistică prin inventivitatea și vigoarea liniei.

În „Bătrîna cu cobilița“, de pe strada Mihai Vodă, regăsim un tip specific al mahalalei bucureștene de la sfîrșitul secolului al XIX-lea. Costumele policromă, precum și expresia obosită a bătrîinii sugerează viața de mizerie plină de greutate pe care o trăiau „mahalagii“ bucureșteni. (fig. 3 a).

„Vînzătorul ambulant“, (fig. 3 b), reprezentat printr-un bătrîn care-și sprijină bătrînețele într-un baston, aduce mai curînd cu un cerșetor prin zdrențele cu care este îmbrăcat, ceea ce, de asemeni, ne sugerează tabloul mizeriei celor mulți care se zbcuiau în nevoi și lipsuri.

„Lăutarul“, (fig. 4a), ne amintește persistența influenței orientale chiar la sfârșitul secolului al XIX-lea. Imbrăcat cu un anterior, pe ale cărui margini mai stăruie unele urme de blană, „Lăutarul“ lui Jiquidi este un tip reprezentativ al micii lumi bucureștene de la sfârșitul secolului al XIX-lea.

Ca și în multe alte desene ale lui în care predomină tipuri de cheflii, în desenul „Birjarul“, (fig. 4 b), C. Jiquidi redă un aspect caracteristic al vechiului București. La una din barierele orașului, birjarul a oprit la o



Fig. 4 a. *Lăutarul*

Fig. 4 b. *Birjarul*

circiumă, cu numele sugestiv „La vița de vie“. C. Jiquidi prezintă birjarul epocii prin ceea ce avea el caracteristic: livrea de catifea cu un lanț gros care atârână la buzunarul de ceas, cu un pahar cu vin în mână.

Prin „Măturătorul“ zdrențăros, cu tîrnul în mîină, avînd explicația „Bulevard“, C. Jiquidi — satirizează modul în care era gospodărit orașul de administrația burghezo-moșierească.

În sfîrșit, printre desenele amintite se află și un țăran, cocîrjit, desculț, pletos, cu o desagă pe care o poartă pe un băț, astfel cum se întîlneau mulți prin piețele și străzile capitalei Romîniei capitaliste.

Ca și mulți alți scriitori și artiști contemporani cu el, C. Jiquidi a trăit în condiții grele. Lipsa de grijă a regimului burghezo-moșieresc față de creatorii de frumos în general, a resimțit-o, din plin, și C. Jiquidi.

Neavînd o casă a lor, artiștii și scriitorii se întâlneau în diverse cafenele bucureștene. Una din ele, frecventată și de C. Jiquidi, a fost cafeneaua „Kübler“, de pe Calea Victoriei, situată la parterul fostului hotel Imperial, care se afla la întretăierea de azi a Căii Victoriei cu strada Știrbei Vodă. El moare de tuberculoză în 1899 și este înmormîntat la cimitirul Sf. Vineri.

Printre caricaturiștii și graficienii de la sfîrșitul secolului trecut, fără îndoială C. Jiquidi este unul dintre cei mai reprezentativi alături de C. Szathmary, cunoscut mai ales ca pictor.

Prin atitudinea lui critică față de politicienii burghezi și prin lucrările cu caracter antidinastic, opera lui C. Jiquidi se înscrie ca un protest împotriva regimului burghezo-moșieresc.

