

STILURI ARHITECTONICE ÎN BUCUREȘTII EPOCII MODERNE

de ȘTEFAN IONESCU

Transformarea vechilor târguri și chiar a numeroase așezări rurale în centre urbane, a început în țările române mai ales de la sfârșitul sec. al XVII-lea. Acest fapt este atestat de *Descriptio Moldaviae* a lui Dimitrie Cantemir și de harta stolnicului Constantin Cantacuzino. Însă, abia un veac mai târziu, și îndeosebi în perioada regulamentară (1830), orașele românești își pot justifica numele de așezări urbane. Iar dintre acestea, orașul București, prin rolul de capitală a Țării Românești, jucat de la mijlocul sec. al XVI-lea, s-a dezvoltat continuu atât din punct de vedere teritorial și demografic, cât și din punct de vedere economic, politic, cultural și administrativ, devenind astfel cel mai mare și mai însemnat centru urban.

Imaginea orașului de la mijlocul sec. al XIX-lea este surprinsă de un contemporan, Enric Winterhalder, care afirma că în 1855 străzile orașului începuseră a fi pavate cu piatră iar grădinile și boschetele luaseră locul băltoacelor. Clădirile, vechi, orientale, erau înlocuite cu construcții de stil modern, european. „Privind cineva strada Mogoșoaiei în apropierea Teatrului se crede strămutat într-una din cele dintii capitale ale Europei...¹

Evident, municipalitatea bucureșteană a avut mult de luptat pentru schimbarea feții urbanistice a unui oraș în care se resimțea în așa de mare măsură influența țarigrădeană. La mijlocul sec. al XIX-lea se manifestă multe tendințe în această privință. Orașul era în mare măsură o îngrămădire nesistematizată de case în stil oriental, la care se adăugau casele boierești, câteva palate și un șir mare de locuințe ce păstrau în cel mai bun caz caracteristicile vechii arhitecturi sătești. Stilul caselor alcătuite dintr-o sală centrală avînd, deoparte și de alta, camere, specific locuinței țărănești, îl întîlnim, transformat, bineînțeles, în casa boierească, și chiar la unele palate brîncovenesti (Mogoșoaia) stilizat și îmbogățit cu linii și forme extrase din arhitectura Renașterii italiene, în care persistă loggia. Dar acest proces transformator se va împlini în

¹ E. Winterhalder, *Trecutul, prezentul și viitorul*, în „Românul“, III, nr. 11 din 27 ian., 8 febr. 1859, p. 42—43.

ceea ce privește arhitectura orașului, abia la sfârșitul sec. al XIX-lea și începutul sec. al XX-lea, prin realizările școlii de arhitectură națională inițiată de arh. Ion Mincu.

Încercînd o sistematizare a stilurilor arhitectonice ce s-au dezvoltat pe teritoriul orașului București, în epoca modernă, de la 1848—1918, constatăm că s-au afirmat, cronologic, următoarele stiluri :

— *Stilul oriental*, dominant în orînduirea feudală, continuă și după 1848, dar numai în tipurile lui mai vechi ;

— *Stilul clasic și neoclasic* este propriu orînduirii burgheze ;

— *Stilul romantic* apare ca reacțiune a spiritului feudal față de afirmarea forțelor capitaliste ;

— *Stilul eclectic* este o consecință a influenței arhitecturii occidentale :

— *Stilul național* este inițiat de arh. Ion Mincu și elevii lui ¹.

— *Stilul oriental*. Influența orientală în țările române începe să se resimtă încă din a doua jumătate a sec. XVII-lea, o dată cu exercitarea mai accentuată a suveranității otomane asupra lor. Această influență pătrunde adînc în toate formele vieții poporului nostru, mai ales în perioada turco-fanariotă (1711—1821). Ea a cuprins, bineînțeles, și arhitectura. De unde pînă la începutul sec. al XVIII-lea, influența elementelor orientale în arhitectură era izolată și neînsemnată, așa cum se poate vedea la unele construcții brîncovenesti sau la biserica ridicată de Spătarul Mihai Cantacuzino în Fundeni Doamnei, din acest moment istoric, începerea domniilor fanariote, această influență e totală. Încep să fie construite case în stilul *pur oriental*. Vechea arhitectură românească, caracteristică la locuințe prin dispunerea camerelor de-o parte și de alta unei săli centrale, este înlocuită fie cu case cu *sacnasii* ², care erau încăperi destinate sîestei, în locul foisorului închis de pe fațada posterioară a casei boierești, fie cu case cu *musarabieuri*, adică cu ieșituri la ferestrele de la etaj. La aceste clădiri, cu asemenea caracteristici ale stilului oriental, se observă și ornamentele de stuc de factură exotică, cu flori, păsări și animale fantastice, ceea ce ne amintește stilul persan. Ele împodobeau ramele ferestrelor, ale ușilor, precum și pereții exteriori sau interiori.

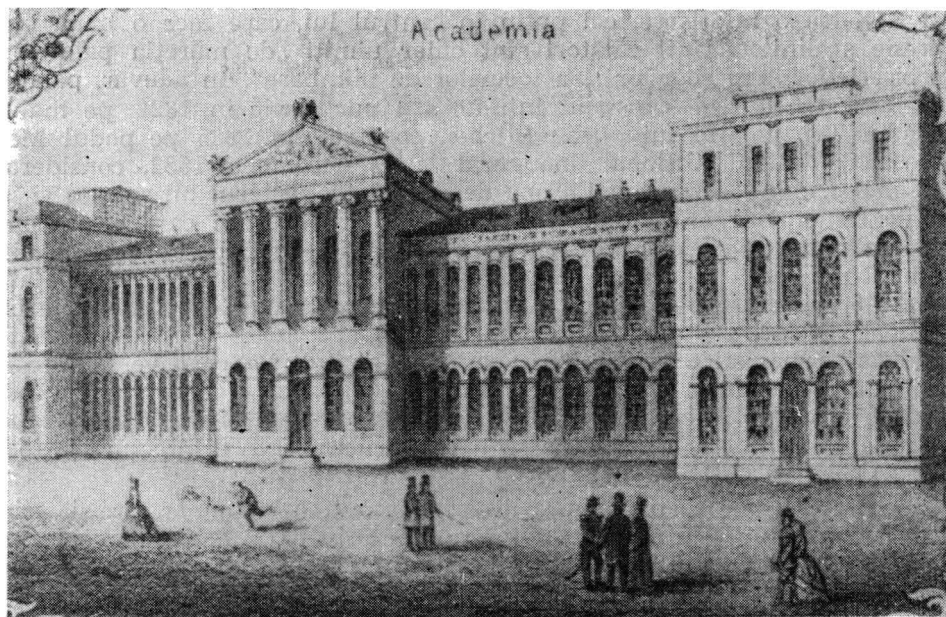
Rămășițele arhitecturii orientale risipite prin mai toate cartierele bucureștene și care vor face curînd loc unor construcții în stil modern, ne pot da imaginea vechiului București așa cum a fost în sec. al XVIII-lea și chiar în sec. al XIX-lea pînă la sfîrșitul lui. Casele cu sacnasii sau mușarabieuri, decorațiile și stucaturile care vădesc influența țarigrădeană în primul rînd, toate acestea au dat orașului-capitală un pitoresc deosebit ce a atras pe călătorii străini și a inspirat pe pictorii străini. Iar acest pitoresc a fost atît de atrăgător pentru că locuințele orientale din

¹ Clasificarea arhitecturii din orașul București în stilurile clasic, romantic, eclectic, și național este făcută după lucrarea lui Grigore Ionescu, *Istoria arhitecturii în România*, vol. II, 1965.

² Sacnasiu, cuvînt de origine persană, înseamnă încăperea regelui. Apare mai întîi, în complexul palatului de la Tîrgoviște, restaurat de către Brîncoveanu la sfîrșitul sec. al XVII-lea, (1694).

București erau construite într-un decor plin de verdeață cu grădini, livezi și vii, care dădeau orașului mult farmec mai ales privit de pe înălțimile de la Văcărești.

Stilul clasic în arhitectură a corespuns în toată Europa perioadei istorice de trecere de la feudalism la capitalism, motiv pentru care a fost supranumit stilul epocii revoluțiilor burgheze. În opoziție cu stilul baroc, caracteristic orînduirii feudale, care avea la bază tot elementele arhitecturii romane numai că erau interpretate în așa fel pentru a impresiona și emoționa folosind în acest scop forme cu multe curburi, stilul clasic



Stilul clasic : Universitatea (1869)

al orînduirii burgheze, inspirat din aceleași elemente ale clasicismului roman, le-a valorificat într-o viziune armonioasă și sobră în care liniile și formele au un conținut logic, rațional. ¹

În asemenea condiții istorice cu implicatele lor firești și în arhitectura orașelor, ca fenomen de suprastructură, se constată că spre mijlocul sec. al XIX-lea încep să se construiască în orașul București edificii în stil clasic. Își fac apariția numeroși „arhitectoni” și ingineri străini, aduși fie de municipalitatea de după 1830, de când se poate vorbi de modernizarea orașului, fie de clasa dominantă, pentru a ridica edificii publice sau case în București. Printre aceștia menționăm pe Johann

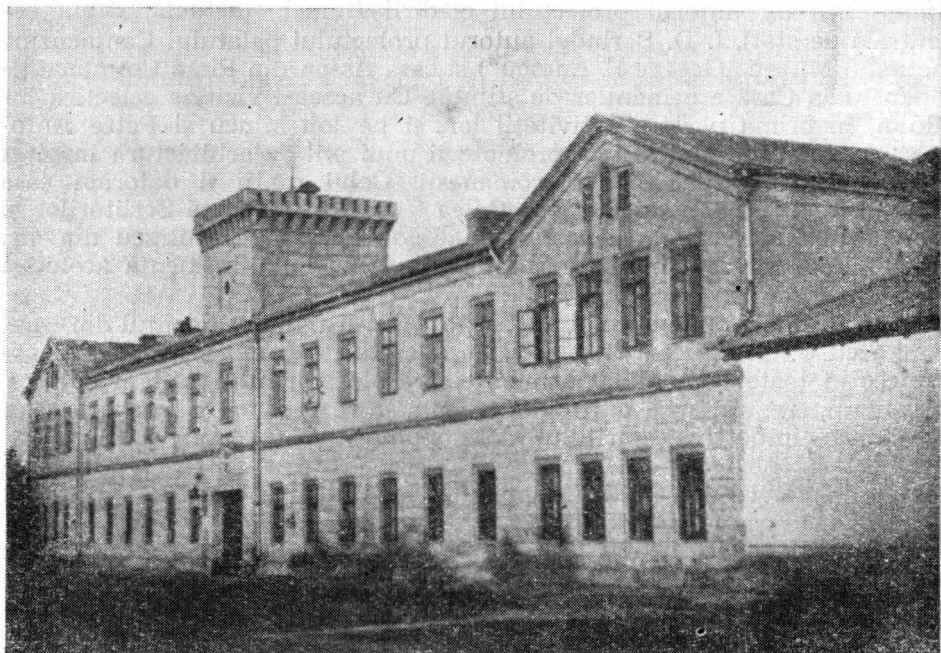
¹ Cristigore Ionescu, *op. cit.*, p. 357—358.

Freiwald, care se afla la București din timpul domniei lui Caragea Vodă (1812—1818), Julius Villacrosse, Sanjouant, autorul planurilor palatului Știrbei de pe Podul Mogoșoaiei, azi Muzeul de artă populară, și alții. La aceștia, se adaugă și arhitecții străini care au fost solicitați să întocmească unele planuri, ca arhitecții austrieci Vitul și Konrad Schwink, autorii planurilor casei Suțu, ale cărei interioare au fost refăcute în 1862 după schițele sculptorului Karl Storck, sau Iosef Heft, autorul planurilor Teatrului Național, ale cărui decorații interioare se datoresc arhitectului german Muldörfer. Stilul lor a fost, desigur, stilul arhitectonic propriu Europei de atunci, adică clasicismul. Prin contribuția lor, dar mai ales prin realizările edililor bucureșteni, orașul capătă către mijlocul sec. al XIX-lea o înfățișare, cel puțin în centrul lui, care face o bună impresie străinilor. Unii călători sînt chiar uimiți „de măreția palatelor, a bisericilor, a parcurilor și a locurilor de plimbare“. În adevăr, palatul domnesc Ghica Tei, construit într-un stil pur clasic în 1822, pe malul lacului Tei, palatul lui Barbu Știrbei, construit în 1835 pe podul Mogoșoaiei, Teatrul Național, inaugurat la 31 decembrie 1852, considerat cel mai frumos teatru din Europa de atunci, în parterul lui spațios și în lojile lui etajate îmbinîndu-se în mod fericit stilul în care erau concepute teatrele italiene, precum și Șoseaua Kiseleff, deschisă încă din timpul perioadei regulamentare, alături de grădina Cișmigiu, amenajată în 1846, de către peisagistul german Wilhelm Mayer, pe terenurile cu băltoace și lac, proprietatea neguțătorului Dura, toate aceste însemnate realizări urbanistice și edilitare justificau aprecierile pozitive ale străinilor, deși periferia orașului continua să-și păstreze aspectul muced, feudal. Însă, acela care, dintre români, a reprezentat în cea de a doua jumătate a sel. al XIX-lea, cu strălucire, clasicismul în arhitectură, a fost arh. Al Orescu (1817—1894).

Deși operele realizate ca arhitect sînt puține la număr, totuși, prin valoarea lor, proiectele lui Al. Orescu se înscriu ca remarcabile realizări în stilul clasic. Vechiul palat al Universității, a cărui construcție a început în 1857 și s-a terminat, definitiv, în 1869, a fost conceput într-o viziune clasică cu linii și forme armonioase și sobre. Corpul central, prevăzut cu două etaje, avea la mijloc o parte datașată de rest. Ea alcătua intrarea principală și avea șase coloane ionice ce susțineau un fronton triunghiular, sculptat de Karl Stork și I. Focșăneanu. Corpul central ce încheia la cele două capete cu aripi cu trei etaje, cărora li s-a mai adăugat în 1912 încă un etaj. O altă clădire din București, construită după planurile aceluiași arhitect, este și aceia a fostului hotel „Bulevard“, de pe b-dul Gh. Gheorghu-Dej, colț cu Calea Victoriei, cu linii și forma inspirate din același stil clasic.

Ca o reacție față de stilul clasic, a apărut în Europa occidentală, *stilul romantic*. Afirmat în foarte numeroase lucrări în țara noastră în a doua jumătate a sec. al XIX-lea, se caracterizează prin însușirea unor elemente constructive și decorative din arhitectura feudală, cu precădere din cea gotică. De aceia, acest stil poate fi considerat ca exprimînd poziția retrogradă a clasei dominante față de forțele capitaliste. Bolți pe arce, creneluri, turnulețe și multe alte detalii ornamentale, au fost în-

grămădite în fațadele numeroaselor edificii de interes obștesc ce s-au construit după Unirea Principatelor. Arsenalul Armatei (1863), gara Filaret (1869), Uzina de gaz (1871), Gara de Nord (1872), căzărmi, Spitalul Militar de pe str. Știrbei Vodă, și multe altele fac dovada influenței stilului romantic în arhitectură. Iar dintre clădirile particulare menționăm casa Suțu, actualul Muzeu de istorie a orașului București, ale cărei fațade laterale se termină cu niște turnulețe de citadelă, ceea ce



Stilul romantic : Arsenalul armatei (1863)

ne amintește un neogotic hibrid, precum și casa bancherului Librecht din str. Dionisie, unde este Casa universitarilor, ale cărei fațade, una spre stradă, alta spre parc, deși încărcate, sînt totuși bine proporționate și utilizează toate motivele caracteristice stilului romantic.

Către sfîrșitul sec. al XIX-lea, în perioada de consolidare a capitalismului, vin la București alți arhitecți străini, îndeosebi francezi, care au adus cu ei stilul la modă în Europa acelei vremi, ce se caracteriza prin *eclectism*, în sensul că cumula linii și forme de la diverse stiluri. Albert Galleron, Paul Gottereau, Xavier Villacrosse și alții au realizat lucrări de seamă care, alături de numeroasele construcții ale arhitecților români, formați însă tot în spiritul școlii franceze, au contribuit la modernizarea înfățișării urbanistice a orașului. Palatul Băncii Naționale (1885), Ateneul Român (1888), palatul Casei de depuneri (1896—1900), Biblioteca Centrală Universitară (1896—1914), au fost construite după

proiectele arhitecților, respectiv, Cassien Bernard, Albert Galleron, Paul Gottereau, Albert Galleron. Însă, palatul Justiției (1890—1895), palatul Poștelor (1897), fostul palat al Ministerului agriculturii (1896), Institutul de medicină și farmacie (1900—1902), palatul Adunării Deputaților (1904) și al Casei Centrale a Armatei (1912), pentru a aminti numai câteva, sînt opera unor arhitecți români, respectiv, A. Ballu, T. Săvulescu, Louis Blanc, A. Maimarolu.

Tributari stilului eclectic al școlii franceze au fost și arhitecții Ștefan Burcuș, autorul proiectului clădirii Bursei, (actuală Bibliotecă centrală de stat), I. D. Berindei autorul proiectului palatului Cantacuzino (actualul Muzeu „George E. Enescu”) și casa Assan din Piața Cosmonauților (actuala Casă a oamenilor de știință). Cu aceeași viziune eclectică întâlnim, în prima parte a activității lor, și pe Ion Mincu și Petre Antonescu, care se impun însă ca promotorii unui stil de arhitectură inspirat din vechile tradiții ale artei românești. Celui dintîi îi datorăm casa Monteoru și casa Vernescu de pe Calea Victoriei (azi Casa Scriitorilor și Ministerul Metalurgiei), iar celui de-al doilea, Casa Crețulescu din str. Știrbei Vodă nr. 39, în toate acestea fiind evidentă influența aceluiași eclecticism francez.

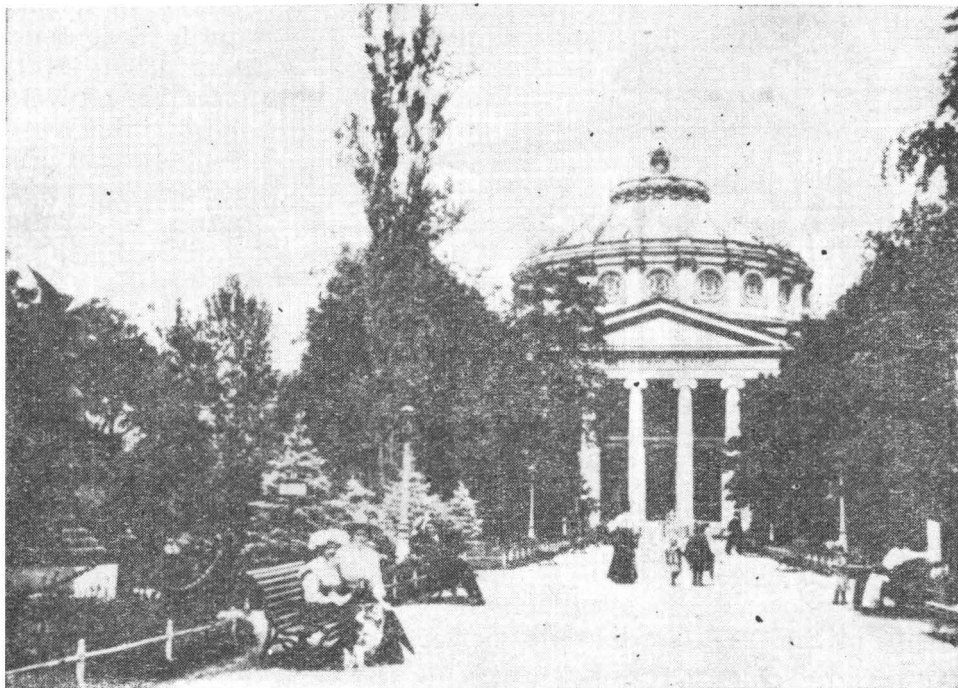
În ultimele două decenii ale sec. al XIX-lea, din momentul din care, o dată cu consolidarea burgheziei, asistăm la o afirmare a geniului românesc în toate domeniile de manifestare ale spiritului, atît în cultură, în general, cît și în artă, îndeosebi, trebuia să se producă și în arhitectură reacțiunea împotriva spiritului cosmopolit și a preluării influențelor străine fără spirit critic. Literatura își descoperise izvoarele în literatura populară, pictura se regăsea în policromatismul artei populare inspirată și ea, la rîndu-i, din albastrul cerului, verdele codrilor și roșul soarelui. Vechea arhitectură românească, complet uitată, era rechemată la o nouă viață prin elementele ei originale, prin trăsăturile ei specifice, prin tot ceea ce poate avea ca unic o artă națională în măsură să exprime sufletul unui popor.

Acela care avea să reprezinte noul curent în arhitectura românească, întemeiat pe vechile tradiții, a fost arh. Ion Mincu. Dacă la începutul carierei lui, în unele lucrări, așa cum am amintit, se resimte stilul eclectic francez, Ion Mincu se detașează însă complet de orice influențe străine, descoperind izvoare de inspirație în vechea arhitectură românească. Prin ample studii, cercetînd toate vechile monumente din țară pentru a culege, cum spune el, „cîte o linie, cîte un pridvor sau cîte un ciubuc de la vreo bisericuță, de la o casă veche și de la alte vechituri“¹, Ion Mincu a ajuns să pună bazele unui stil arhitectonic autohton. Mai întîi, casa Lahovari din str. Ion Movilă nr. 5 construită în 1886, apoi clădirea așa numitului Bufet de la Șosea, ale cărui planuri le-a întocmit în 1889, pentru un pavilion românesc la Expoziția internațională de la Paris din acel an, ridicată în 1892 și, în sfîrșit, fosta Școală centrală de fete din str. Icoanei, construită în anul 1890, toate aceste trei opere alcătuiesc tot atîtea trepte care au dus la închegarea noului stil. El este o sinteză între liniile și formele tradiționale din arhitectura laică și cea

¹ Buletinul Comisiunii monumentelor istorice, VI (1913), p. 56.

religioasă. Din vechea arhitectură laică păstrează dispunerea interioarelor (o sală centrală prevăzută de o parte și de alta cu camere) și elementele fațadei în care domină terasa cu intrarea ei principală ce amintește vechile case boierești, iar din arhitectura religioasă ia liniile simetrice și arcadele trilobate care prin impresionanta lor unitate, dau o atmosferă de liniște și calm.

În sfârșit, ornamentația exterioară, în care domină ceramica colorată, face ca prin armonia liniilor și a culorilor construcțiile arh. I. Mincu să capete o valoare proprie care se continuă și dincolo de materialitatea lor propriu-zisă, prin atmosfera ce o degajă. Arhitectura lui I. Mincu nu a fost o îmbinare eclectică de linii și forme, inspirate din diverse stiluri,



Stilul eclectic : Ateneul român (1888)

pentru că și-a tras izvoarele din trecutul de artă al poporului realizând din liniile, volumele și formele ei, o nouă sinteză ce are valoarea unei arte culte. Prin cercetarea artei tradiționale a descoperit, după cum spunea chiar el, „rădăcinile sănătoase ale unui arbore rupt de furtună”.¹

Deși arh. I. Mincu a fost creatorul unei școli naționale de arhitectură ce avea să se dezvolte prin elevii lui, totuși din cauză că autori-

¹ Grigore Ionescu, *op. cit.*, p. 439.

tățile vremii nu au avut înțelegerea necesară pentru ceea ce realizase arhitectul inovator, el a avut comenzi puține. Iar anteproiectele din 1900 și 1901, pentru Palatul Municipal și Ministerul de Război, au rămas în



Casă în stil românesc — după Ch. Doussault —

forma unor schițe, din care s-au păstrat numai acelea ale celui dintâi. Conceput, din patru aripi, desfășurate în trei curți interioare, fațada principală este dominată de un corp încheiat cu două pavilioane prevă-

zute cu două turnuri, în axul cărora se găseau intrările obișnuite¹. Opera realizată de Ion Mincu în orașul București se completează cu restaurarea bisericii Stavropoleos și cavourile de la Belu.

Curentul nou creat de arh. I. Mincu este continuat de o întreagă pleiadă de arhitecți talentați. Petre Antonescu, N. Ghica-Budești, Grigore Cerchez și Cristofi Cerchez, au conturat și mai precis stilul, nou, românesc, inițiat în arhitectură de Ion Mincu. Palatul Sfatului popular al orașului București (1906—1910), Banca Marmorosch Blank, azi Banca de investiții (1915—1923), casele Oprea Soare din str. Apolodor nr. 1 (1914), casele fostelor Așezăminte Brătianu din str. Biserica Amzei sau palatul Rectoratului, înscriu pe arh. Petre Antonescu ca cel mai mare continuator al lui Ion Mincu. Clădirea Muzeului de istorie a partidului (1912—1938), exprimă o sinteză armonioasă a arhitecturii feudale din Moldova și Țara Românească, situînd pe arh. N. Ghica-Budești printre marii noștri arhitecți; palatul Institutului de arhitectură, conceput de arh. Grigore Cerchez, întrunește elemente ale arhitecturii laice cu elemente ale arhitecturii religioase, dînd fațadei palatului o distincție voievodală; în sfîrșit, casa-muzeu Minoyici, opera arh. Gristofe Cerchez, ne amintește mult pe vechii meșteri populari.

Realizările menționate sînt numai enunțative și reduse la numai cîteva opere din București. Stilul școlii românești de arhitectură este prezent în mai toate centrele urbane mai însemnate din țară. Acest stil își încheie însă ciclul creator o dată cu primul război mondial, întrucît după încheierea păcii, arhitectura românească este prinsă de valul modernismului, dominat de stilul bloc, impus de marile aglomerații umane, concentrate în marile orașe. Stilul românesc în arhitectură intră în penumbră. O renaștere a lui ar fi posibilă numai dacă arhitecții români s-ar inspira din spațiile sculpturii lui Constantin Brîncuși, care exprimă forma pură a geniului popular, ce este în același timp universal-uman.

Procesul de modernizare a orașului București, desfășurat în mare măsură în mod anarhic în a doua jumătate a sec. al XIX-lea, a fost posibil datorită condiției istorice în care s-a aflat România. Revoluția de la 1848, Unirea, războiul pentru cucerirea independenței de stat, care au dus la consolidarea burgheziei, au constituit momente istorice de cea mai mare însemnătate pentru dezvoltarea unui stat modern. Legăturile României moderne cu Europa occidentală au creat orașului București posibilitatea de a se moderniza și el însuși. Așa se explică atît influențele stilurilor arhitectonice cît și reacțiunea față de ele.

Numai simpla enunțare a acestor stiluri — oriental, clasic, romantic, eclectic și național — care s-au întrepătruns într-un timp record de numai 7 decenii, poate să explice înfățișarea plină de contraste a ora-

¹ Grigore Ionescu : op. cit. p. 446.

șului. La aceasta, dacă avem în vedere întinderea lui exagerată precum și lipsa unei municipalități active, — abia din 1930 am avut un plan complet de sistematizare, — ne vom da și mai bine seama de ce chiar în perioada dintre cele două războaie mondiale, orașul era nedefinit din punct de vedere urbanistic, păstrînd o originalitate și un specific izvorîte mai ales din contraste.

Această situație plină de grave hiatusuri urbanistice și administrative, avea să continue pînă la sfîrșitul celui de-al doilea război mondial, de cînd o dată cu intrarea în era socialistă, capitala României a fost prinsă în iureșul revoluționar al reconstrucției integrale.