

REGIMUL CONSTRUCȚIILOR ÎN BUCUREȘTI ÎN DECENIILE IV — V DIN SECOLUL AL XIX-LEA

de **FLORIAN GEORGESCU**

În perioada regulamentară problema sistematizării Capitalei a fost pusă pe primul plan. Modernizarea Bucureștilor era menită să schimbe vechea lui înfățișare de ȋrg cu puternice influențe orientale.

În mod practic, proiectele au depășit cu mult realizările, în majoritatea lor planurile de sistematizare ale orașului neîndeplinindu-se din pricina opoziției înverșunate a marii boierimi deținătoare de întinse terenuri în Capitală.

De aceea, mai mult decît în domeniul sistematizării generale a Bucureștilor, se observă progresul realizat în sectorul construcțiilor și al edilității.

Sistematizarea Bucureștilor s-a redus, în general, la aplicarea anumitor măsuri pentru înlesnirea circulației de mărfuri în oraș, prin crearea de piețe, pietruirea ulițelor de acces și repararea podurilor. În schimb, transformările au fost cu mult mai vizibile în privința construcțiilor și a dotării edilitare a centrului Capitalei.

În orînduirea feudală, în București, casele de zid erau rare. În special domnii și unii din marii boieri, marii negustori și clerici de frunte locuiau în palate și case de zid spațioase, restul populației — mai cu seamă sărăcimea orașului — adăpostindu-se în case de paie sau de lemn.

De asemenea prăvăliile și dughenele de rînd erau construite din materiale perisabile, excepție făcînd doar unele hanuri și în special mănăstirile și bisericile dintre care multe erau din piatră. Casele boierești din București grupate în apropierea curții domnești, erau „frumos acoperite cu șindrilă” și „zidite din piatră tare”, fiind înconjurate totodată de „grădini și curți foarte întinse”¹⁾. Aceste frumoase case boierești erau lucrate de meșteri autohtoni — unii dintre ei țărani aserviți, lucrînd în

¹⁾ Edmund Chishull, *Travels in Turkey and back to England*, London, 1747, p. 81, ap. P. I. Cernovodeanu, *Istoria Bucureștilor prin călătorii străini*, vol. I, p. 179, mss. depus la biblioteca Muzeului de istorie a orașului București.

contul muncii de clacă datorată stăpînilor — precum și de meșteri străini²⁾.

În prima perioadă a regimului turco-fanariot aspectul caselor boierești — ca și al întregului oraș de altfel — fusese puternic influențat de moda turcească de la Constantinopol. Casele de zid din ce în ce mai numeroase încep să fie împodobite în stil țarigrădean, cu arcade și ferestre în formă de treflă și cu balcoane închise ce ieșeau afară din corpul casei. Totodată, după același model oriental, se construiesc chioșcuri în grădinile curților domnești și boierești, iar locuințele încep a fi mobilate cu divane mari și saltele. În ceea ce privește organizarea și împărțirea interiorului, după descrierea unor călători străini, casele boierești erau zidite toate după același tipic, mai toate „în formă de cruce“, avînd deasupra parterului „un singur cat, străbătut pe din lăuntru de o largă galerie... care lasă la fiecare intrînd o mică încăpere, unde se cuibărește stăpînul și cu familia sa“³⁾; se afirmă de asemenea că „odăile sînt astfel așezate încît să dea toate într-o sală mare, aflată în mijloc“⁴⁾.

La început casele boierești erau presărate în oraș, fără nici o ordine, în mijlocul curților întinse; de abia în a doua jumătate a secolului XVIII se iau măsuri ca să nu se mai facă zidiri „în cale sau în trecătoarea obștei“.⁵⁾

La începutul secolului al XIX-lea, modul de construire a caselor boierești suferă noi influențe. Domnitorii — începînd cu Constantin Ipsilanti, care a convocat Divanul la 15 decembrie 1804 în urma faimosului incendiu care pustiise Bucureștii, spre a elabora un regulament de clădire a caselor⁶⁾ — încep să aibe ca preocupare constantă problemele edilitare.⁷⁾

Ca urmare a dezvoltării noilor relații capitaliste, un puternic curent de modernizare începe să pătrundă în orașul orientalizat în parte. În arhitectură se fac resimțite multe transformări, în perioada 1806—1812, și în aceea imediat următoare. Astfel, casele boierești și cele ale

²⁾ Astfel ridicarea noii clădiri a mănăstirii Sf. Gheorghe la 1707, ctitorită de C. Brîncoveanu, se datorează arhitectului constructor ardelean Veseleil (E. Legrabd, *Recueil de documents grecs concernant les relations du Patriarcat de Jerusalem avec la Roumanie 1569—1728*, Paris, 1895, p. 73—78; doc. din august 1707). De asemenea la 19 august 1709 marele spătar Toma Cantacuzino cerea într-o scrisoare de la Brașov un ștucator și niște zidari pentru casele sale din București (N. Iorga, *Brașovul și România. Scrisori și lămuriri*, Buc., 1905, p. 113); iar la 21 iulie 1712 Matei Filipescu solicită tot de acolo meșteri zidari și un pietrar (Acad. R.S.R., XXI/214).

³⁾ M. C. (Jean Louis Carra), *Histoire de la Moldavie et de la Valachie avec une dissertation sur l'état actuel de ces deux Provinces*, Iassy (Paris), 1777, p. 172—173; ap. Cernovodeanu, *op. cit.*, II, p. 257.

⁴⁾ *Une femme de diplomate. Lettres de Madame Reinhard à sa mère 1798—1815*, Paris, 1900, p. 200, ap. Cernovodeanu, *op. cit.*, II, p. 353.

⁵⁾ Hrisov din 12 mai 1768 (Arh. St. Buc., *Suluri*, nr. 34).

⁶⁾ V. A. Urechia, *Istoria românilor*, vol. VIII, p. 676—677.

⁷⁾ Un pitac domnesc din martie 1802 fixează prețul materialelor de construcție, precum și plata salarilor; astfel 1000 ocale var costau 6 taleri, mia de cărămizi de frunte 3 taleri, mia de cărămizi de a doua și a treia mină 2 taleri, iar hîrdăul de nisip 2 bani; meșterul lemnar de frunte trebuia să fie plătit cu un taler pe zi, (*Ibidem*, p. 713).

negustorilor înstăriți se adaptează din ce în ce mai mult stilului „empire” și „neoclasic” răspândit pe atunci în Rusia⁸⁾, iar clădirile orașenilor mai săraci au adoptat tipul caselor sătești și secuiești din Transilvania.⁹⁾ Mobilierul a fost de asemenea schimbat, devenind adecvat noilor locuințe, iar întrebuințarea veselei și a tacîmurilor la masă a devenit aproape generală.

Din această epocă apar în București case cu valoare arhitectonică apreciabilă, interioarele fiind decorate cu picturi de oarecare rafinament, lucrări de sculptură, porți monumentale de piatră.¹⁰⁾

În primele decenii ale secolului al XIX-lea arhitecți și meșteri austrieci, germani și unguri (Hartl, Ott, Weltz, Ihlig, ș.a.) ajunși pe meleagurile noastre¹¹⁾, pe lângă meșteri localnici¹²⁾ dotați construiesc o serie de case noi, contribuind la modificarea aspectului general al orașului.

Călătorii străini care au vizitat Bucureștii înaintea perioadei reglamnetare au menționat schimbările survenite în arhitectura caselor din București. Elvețianul François Recordon remarcă în 1815 că „multe dintre cele mai noi clădiri ca de pildă palatele boierilor Brîncoveni, Golești, Romaniti, Filip Lenș, Cantacuzini și Villara, merită să atragă

⁸⁾ Acad. P. Constantinescu-Iași, *Influențe ale arhitecturii vechi rusești asupra vechii arhitecturi românești*, Buc., 1951, p. 156.

⁹⁾ V. A. Urechia, *Istoria românilor*, vol. X A, Buc., 1900, p. 421.

¹⁰⁾ La 18 ianuarie 1820 marele logăfăt Dinicu Golescu se învoia, prin contract, cu sculptorul austriac Karl Schmutzer să-i facă ornamentațiile casei ce i se construia în București (G. Potra, *Documente privitoare la istoria orașului București*, p. 738—739, nr. 603). De asemenea artistul decorator italian Giacometti a pictat plafoanele palatului Ghica de la Colentina Tei (P. Constantinescu-Iași, *op. cit.*, p. 164) ca și interiorul palatului Ghica de pe Podul Mogoșoaiei (N. Stoicescu *Repertoriul bibliografic al monumentelor feudale din București*, Buc., 1961, p. 40).

¹¹⁾ V. A. Urechia afirmă că arhitectul Josef Hartl ar fi reconstruit în 1822 palatul Ghiculeștilor de pe Podul Mogoșoaiei, precum și porțile sale monumentale în piatră, ca și cele, de altfel dărîmate mai tîrziu, ale casei Lenș de pe aceeași stradă (V. A. Urechia, *op. cit.*, X A, p. 421, 746). Moritz von Ott, membru în comisia creată pentru înfrumusețarea Politii, a jucat un rol însemnat năi ales în lucrările de sistematizare ale Bucureștilor, inițiate după 1830 (D. Berindei, *Cu privire la biografia inginerului și „arhitectonului” Moritz von Ott în Monumente și Muzeu*, I (1958), p. 205—212). Mesterul Jossă Weltz construiește biserica Sf. Dimitrie din București la 1819 (G. Potra, *op. cit.*, p. 729—730, nr. 595) și zidește pentru parucicul Ioan Odobescu prin 1820 un rînd de case după „planos apusean” (N. Iorga, *Istoria românilor în chipuri și icoane*, Craiova, 1921, p. 283); tot el repară la 1831 clădirea spitalului de alienați de la Mărcuța (Arh. St. Buc., *Administrative vechi. Vornicia din Lăuntru*, dos. 515/1831). În sfîrșit arhitectul prusian Karl Ihlig încheia contract la 28 februarie 1819 cu egumenul mănăstirii Stavropoleos pentru unele reparații și lucrări de zidărie (Arh. St. Buc., *M-reă Stavropoleos*, XXVII/195 și 196).

¹²⁾ Printre acești maeștri localnici amintim pe Leonte, calfa de dulgheri, care se învoiește la 22 mai 1817 cu paharnicul Alexandru Crețulescu să-i facă o casă, în termen de patru luni, pentru 10 750 taleri (G. Potra, *op. cit.*, p. 718, nr. 587); pe Ștefan unchiaș, grosul dulgher din mahalaua Delea Veche, care a participat la lucrările de reparație a caselor serdarului Marin Butculescu la 3 februarie 1819. (*Documente privind istoria orașului București*, ed. MIB, p. 224—226, nr. 138); pe Nicolaie tinichigiu, lucrînd la casele căminarului Filip Lenș de pe Podul Mogoșoaiei la 3 dec. 1821 (G. Potra, *op. cit.*, p. 750, nr. 612) ș.a.

privirile persoanelor celor mai indifferente, atît prin bogăția cît și prin mărimea deosebită a fiecăreia din aceste clădiri. Casele oamenilor de rînd, ca și acele ale boierilor, n-au decît un singur cat afară de parter, ce este de obicei ocupat de prăvălii“¹³⁾. La fel consulul prusian din București Kreuchely-Schwerdtberg nota prin 1822 că „între cele mai frumoase case trebuie să numărăm mai ales pe cele ale cămărașului Filip Lenș, ale



Vedere generală a Bucureștilor la mijlocul sec. al XIX-lea

banului Văcărescu, ale vistierului Romaniti, ale vornicului Constantin Golescu, ale banului Brîncoveanu și altele cîteva.¹⁴⁾

Cu toate că erau costisitoare¹⁵⁾ și greu de întreținut membrii claselor dominante se întreceau în a-și construi clădiri cît mai somptuoase, după modelul apusean.

¹³⁾ Fr. Recordon, *Lettres sur la Valachie ou observations sur cette province et ses habitants, écrites de 1815 à 1821*, Paris, 1821, p. 20—31, ap. Cernovodeanu, op. cit., II, p. 406—407.

¹⁴⁾ Hurmuzaki, *Documente privitoare la istoria românilor*, vol. X, p. 515.

¹⁵⁾ La 2 iulie 1812 casele marelui ban Ienăchiță Văcărescu erau cumpărate cu suma ridicată de 101.000 taleri de marele vistier Ion Moscu (G. Potra, op. cit., p. 674—675, doc. nr. 549); la 22 dec. 1815 Radu Golescu, fost mare ban, cumpăra și el cu 40.000 taleri casele răposatului clucer Manolache Lahovari (*Ibidem*, p. 709, nr. 578); la 1 decembrie 1818 frații Cotopulis vindeau cumnatului lor, Nicolaie Trăsnea, fost mare paharnic, casele părintești din mahalaua Mihai Vodă pe 36000 taleri (*Ibidem*, p. 724—725, nr. 592).

În perioada anilor 1831—1848, datorită regulamentului pentru înfrumusețarea Capitalei și a măsurilor adoptate de Sfatul orășenesc, se constată pe de o parte înmulțirea accelerată a construcțiilor de zid (aceasta și ca o măsură de prevenire a incendiilor), iar pe de altă parte fixarea unor norme de construit obligatorii pentru meșterii zidari și dulgheri din București. Crearea pe lângă Sfat, la 27 septembrie 1834 ¹⁶⁾, a „direc-



Vedere din Dealul Spirei (fotografie de L. Angerer)

ției arhitectonice“ a ușurat autoritățile de control și îndrumare sarcina de a priveghia construirea de clădiri în oraș care revenea pînă atunci comisarilor de vopsele.

Ritmul de construire a caselor boierești continua să rămînă destul de accelerat. Ridicarea somptuoaselor locuințe de pe Podul Mogoșoaiei și din Vopseaua de roșu este încredințată noilor arhitecți francezi veniți

¹⁶⁾ Arh. St. Buc., *Administrative vechi, Vornicia din Lăuntru*, dos 7570/1834 (Ofis domnesc nr. 78 din 27 septembrie 1834 „pentru întocmirea direcției arhitectonice pe lângă Sfatul Orășenesc și orînduirea domnului Sanjuan în post de director arhitect“).

în țară (Sanejouand, Villacrosse, Lepetit ș. a.¹⁷) Numeroasele anunțuri de închiriere sau de vânzare a caselor inserate în coloanele de publicitate ale ziarelor „Curierul românesc“, „Cantor de avis și comerș“ (devenit ulterior „Vestitorul românesc“) etc. oferă din plin posibilitatea cunoașterii arhitecturii clădirilor din acea epocă.



Podul Mogoșoaiei în Piața Teatrului (după o fotografie de L. Angerer de la 1856)

Neîndoielnic, se observă și în construcțiile orășenești mărunte un oarecare progres, evidențiat mai ales prin faptul înlăturării progresive a bordeielor insalubre. Se iau astfel măsuri de către autorități pentru

¹⁷) Michel Sanejouand, tehnician iscusit, devenit și „arhitecton“ al orașului în 1834, a ridicat palatul Știrbei de pe Podul Mogoșoaiei (Grigore Ionescu, *București. Orașul și monumentele sale*, Buc., 1956, p. 164); Xavier Villacrosse, de origină catalană, naturalizat francez, este autorul Casei Orașului (Reședința Sfatului Orășenesc) în Piața Grigore Ghica Vodă la 1842 (N. Stoicescu, *op. cit.*, p. 143); iar Lepetit a fost însărcinat la 1838 de comișul Grigore Cantacuzino cu repararea caselor Moruzi-Cantacuzino („Casa cu Lanțuri“) de pe Podul Mogoșoaiei (M.I.B., nr. inv. 26961 și 27076/3).

dărîmarea „binalelor din Politie ce sînt slabe și primejdioase“¹⁹⁾ sau pentru înlăturarea „clădirilor de scînduri“.¹⁹⁾

După cutremurul din 11 ianuarie 1838, care a avariat numeroase case din București, autoritățile au dat directive „arhitectonului“ orașului pentru „cercetarea binalelor dărîmate și crăpate și în primejdie de a cădea din pricina cutremurului“.²⁰⁾

În perioada regulamentară, Departamentul Treburilor din Lăuntru a elaborat în mai multe rînduri normative „pentru chipul în care au a se clădi [în] viitor casele dintr-acest oraș“ sau repararea lor, sub stricta supraveghere a Secției Inginerești²¹⁾; de asemenea Sfatul Orășenesc a

¹⁹⁾ Pentru acestea vezi Arh. St. Buc., *Administrative vechi, Vornicia din Lăuntru*, dos. 6844/1834 (*Pentru dărîmături de case primejdioase în orașul București*); *Municipiul București*, dos. 286/1835 (*Delă pentru dărîmarea binalelor din Politie ce sînt slabe și primejdioase*); dos. 395/1836 (*Delă în pricina caselor și a altor zidiri slabe*); dos. 433/1836 (*Delă pentru clădiri proaste*); dos. 491/1837 (*Delă pentru clădirile proaste*); dos. 568/1837 (*Delă pentru clădirile slabe ce amenință primejdie*); dos. 622/1838 (*Delă pentru clădirile proaste*); dos. 669/1838 (*Delă pentru zidirile și clădirile slabe*); dos. 693/1839 (*Delă pentru clădirile și zidirile proaste și scosurile în ulițe*); dos. 748/1839 (*Delă pentru clădirile proaste*); dos. 803/1840 (*Delă pentru clădirile și zidirile proaste și îndreptarea scosurilor din ulițe*); dos. 806/1840 (*Delă pentru clădirile proaste*); dos. 1059/1842 (*Clădiri și zidiri ce sînt în proastă stare*); dos. 1099/1843, dos. 1200/1844, dos. 1317/1845 (*Dele pentru clădirile slabe*); dos. 1476/1846 și dos. 1676/1848 (*Clădiri slabe și primejdioase*) etc.

¹⁹⁾ A se vedea Arh. St. Buc., *Municipiul București*, dos. 1136/1843 (*Delă pentru înlăturarea clădirilor de scînduri*); dos. 1469/1846 (*Clădirile de scînduri*); dos. 1695/1848 (*Pentru clădirile de scînduri amenințătoare*) etc. Totuși călătorul rus Anatol Demidov socotea în 1837 majoritatea caselor din București ca fiind din lemn, (G. Bezviconi, *Călători ruși în Moldova și Muntenia*, Buc., 1947, p. 321)

²⁰⁾ Arh. St. Buc., *Administrative vechi, Vornicia din Lăuntru* dos 3944/1838.

²¹⁾ *Ibidem*, dos. 5347/1836 (*Delă pentru chipul în care au a se clădi în viitor casele dintr-acest oraș*); dos. 1120/1841 (*Delă pentru construirea clădirilor din Capitală după măsurile din nou întocmite*); dos. 1132/1842 (*Delă pentru clădirile ce se fac în Capitală după noua întocmire, prin alcătuirea și revizuirea planurilor de către secția inginerescă*); *Municipiul București*, dos. 231/1834 (*Delă pentru clădirile ce se fac din nou în oraș, precum și cele ce se repară*); dos. 246/1834 (*Delă în pricina zidirii clădirilor din oraș*); dos. 343/1835 și dos. 351/1835 (*Dele pentru clădirile ce se fac din nou în oraș și felurite meremeturi*); dos. 360/1835 (*Delă pentru zidirile și clădirile ce se fac în Politie*); dos. 423/1836, dos. 429/1834, dos. 430/1836 (*Dele pentru clădirile din oraș*); dos. 427/1836 (*Delă pentru autorizații de clădiri*); dos. 551/1837, dos. 558/1837, dos. 303/1837 (*Dele pentru clădirile ce se face din nou și felurite meremeturi*); dos. 601/1838 (*Delă pentru clădirile și zidirile ce se fac*); dos. 610/1838, dos. 636/1838, dos. 664/1838, dos. 666 și 667/1838 (*Dele pentru autorizații de clădiri*); dos. 654/1838, dos. 686 și 687/1839, dos. 696/1839 (*Pentru clădirile noi și reparații*); dos. 749/1839, dos. 767/1839, dos. 800/1840, dos. 808,824 și 826/1840, dos. 940—942/1841, dos. 948/1841 (*Dele pentru clădirile din nou și prefaceri de clădiri*); dos. 1041/1842, dos. 1087/1843, dos. 1097/1843, dos. 1106/1843, dos. 1145/1843, dos. 1191/1844 (*Clădiri noi și prefaceri*); dos. 1189/1844, dos. 1299/1845, dos. 1306 și 1307/1845, dos. 1445/1846, dos. 1453/1846, dos. 1529/1847, dos. 1546/1847, dos. 1562 și 1563/1847, dos. 1572/1847, dos. 1625/1848 (*Invoiri pentru construcții de clădiri*) etc.

fixat la 24 octombrie 1841 tipurile și calitatea cărămizilor ce vor putea fi folosite la noile construcții.²²⁾

Una din cele mai energice măsuri a fost adoptată prin hotărîrea Departamentului din 2 martie 1842, care a limitat numărul zidarilor și al dulgherilor din oraș în funcție de capacitatea lor, verificată de organele competente ale Secției ingineresti.²³⁾ La 9 martie ale aceluiași an se publică lista cu numele celor 15 zidari și 18 dulgheri ce aveau voie de acum înainte să-și exercite meseria în orașul București.²⁴⁾

Autoritățile orășenești nu urmăreau numai condițiile de execuție ale clădirilor din cuprinsul Capitalei, dar și încadrarea lor în normele de sistematizare adoptate.²⁵⁾ Astfel Sfatul Orășenesc constatînd, la 26 mai 1845, abateri „asupra voilor de clădiri ce se slobod proprietarilor cu tragere de cîte patru palme din fața uliții“, observa că unii proprietari nu respectau condițiile fixate prin art. 7 al Regulamentului orășenesc punînd „stilpi de lemn sau de piatră pe dinaintea [construcțiilor] lor“ și încălcînd distanța regulamentară fixată prin lege. Unora ca aceștia, Sfatul le cerea „...ca, pe lîngă legiuitele patru palme ce urmează a lăsa uliții. să lase și acea palmă sau întinderea trebuincioasă pentru pomeniții stilpi“ în așa fel ca „tragerea să se îndeplinească cu întregime și comunicația să nu se împiedice“²⁶⁾

Aceleași dispoziții pentru asigurarea „legiuitei lărgimi a uliței de 6 stînjeni erau repetate și de Departamentul Treburilor din Lăuntru, care prin adresa sa nr. 4031 din 1 iulie 1846, înaintată Sfatului, atrăgea atenția „ca să nu se dea la nimeni voie de a clădi, a reînoui și a reînființa în fața uliților, unul, sau mai mulți din părății clădirii sale, nici într-o vreme și subț nici un fel de pretecest, decît după ce se va trage mai întîiu înapoi cu patru palme“...²⁷⁾

²²⁾ I. Cojocaru, *Documente privitoare la economia Țării Românești*, II. p. 745—746, nr. 574; mai vezi și *Buletin. Gazetă Oficială*, 1846, nr. 77 (19 octombrie), p. 226 (repetarea dispozițiilor). La 1842 se întocmeau și măsurile pentru viuzarea varului în oraș (Arh. St. Buc., *Municipiul București*, dos. 1067/1842).

²³⁾ *Buletin. Gazetă Oficială*, 1842, nr. 14 (2 martie), p. 53.

²⁴⁾ *Ibidem*, nr. 16 (9 martie), p. 61—62.

²⁵⁾ A se vedea Arh. St. Buc., *Municipiul București*, dos. 48/1832 (*Delă pentru clădirile ce se fac și se prefac în îndeplinirea tragerii înapoi după art. 7 din regulamentul înfrumusețării orașului*; dos. 490/1837 (*Delă pentru zidirile și clădirile ce se fac și asupra tragerii cu patru palme*); dos. 1084/1842 (*Autorizație asupra cererilor ce se referă la Tehnică*); dos. 1138/1843 (*Felurite clădiri după poruncile Sfatului*) ș.a.

²⁶⁾ *Buletin. Gazetă Oficială*, 1845, nr. 52 (30 mai), p. 206.

²⁷⁾ *Ibidem*, 1846, nr. 58 (14 august), p. 230. În noiembrie 1846 un jurnal al Sfatului orășenesc consemna abaterile proprietarilor, care, luînd biletul de la Sfat, pentru o lucrare se întind mai mult decît le este voia (învelișuri neregulamentare, depășiri de teren, nealinieri etc.). (*Curierul românesc*, XVIII (1846), nr. 90 (26 noiembrie), p. 360). Ritmul de construcție a caselor din București în perioada anilor 1846—1847 apare destul de susținut, după numărul „bileturilor de autorizație“ eliberate de Sfatul orășenesc al Capitalei (1 100 „bileături“ în 1846 și 1838 pînă la 20 octombrie 1847), (*Buletin. Gazetă Oficială*, 1847, nr. 72 (20 octombrie), p. 290).

Marele incendiu din 23 martie 1847 — distrugând însemnate porțiuni din teritoriul Capitalei — a impus tragerea unor serioase învățăminte și în ceea ce privește regulile de construire a clădirilor în oraș, nerespectate până atunci cu strictețe. Astfel trei reprezentanți ai autorităților de stat, A. Villara, C. Gh. Filipescu și C. Herescu, au redactat un amplu „Regulament pentru alinierea și clădirea din Capitala București”, în 49 articole, cuprinzând dispozițiile cele mai amănunțite cu privire la ridicarea sau repararea oricărei construcții din oraș: se fixau înălțimea zidurilor și a bolților, regimul coșurilor de sobă, al pardoselii de dușumea, al gurilor de pivniță, lucarnelor etc., sub rigurosul control al secției de arhitectură a Sfatului.²⁸⁾

Cu toate limitele inerente activității Administrației orășenești din perioada regulamentară, se pot constata totuși evidente progrese în opera de dotare edilitară. Se înmulțesc construcțiile de zid și se înlătură o parte din clădirile de scinduri; concomitent se ridică numeroase clădiri de proporții — publice sau particulare — fără însă a dispărea izbitorul contrast între centru și periferie.

CLĂDIRI PUBLICE ȘI PARTICULARE STILURI ARHITECTONICE

Produsul constructiv al perioadei regulamentare este, din punct de vedere al arhitecturii propriu zise, mai degrabă modest. Este de subliniat faptul că în timp ce — datorită arhitecților străini — campania de construcții oficiale se va îndrepta cu pași repezi pe drumul unei arhitecturi monumentale în care felurite curente occidentale se vor întâlni și înfrunta, vechea tradiție a arhitecturii românești va trăi numai datorită rîvnei și bunului gust al câtorva meșteri populari. Ei au ridicat case modeste dar sănătoase, ascunse prin mahalalele orașului și locuite în special de țigoveți mărunți.²⁹⁾

Arta bucureșteană se va dezvolta în prima jumătate a secolului al XIX-lea, în special sub impulsul curentului neoclasic. De la mijlocul veacului va precumpăni curentul romantic, adus de arhitecții germani.³⁰⁾

Curentul clasicist se afirmă de timpuriu în Țara Românească. Perioada regulamentară cunoaște clădiri aparținând acestei arhitecturi, în care se combină uneori stîngaci, alteori în forme mai reușite, elemente caracteristice diferitelor școli ale Renașterii.³¹⁾

Călătorii străini ai acestei epoci relevă cu prisosință — cu mai multă sau mai puțină obiectivitate — schimbările survenite în arhitectura clă-

²⁸⁾ *Regulamentul pentru alinierea și clădirea din Capitala București*, 1847, p. 1—14.

²⁹⁾ Vezi pentru aceste case vechi de țigoveți, N. Stoicescu, *op. cit.* p. 79—89.

³⁰⁾ Grigore Ionescu, *București. Orașul și monumentele sale*, Buc., 1956, p. 153.

³¹⁾ Ibidem, *Relatare asupra istoriei arhitecturii românești*, Buc., 1954, p. 134.

dirilor claselor avute din oraș, consemnând totodată însă contrastul ce există între centru și mahalalele mărginașe ala Capitalei.

Astfel Helmuth von Moltke, viitorul feldmareșal prusac, pe atunci numai căpitan, vizitînd orașul la 1835, relatează : „În București se văd cele mai sărăcăcioase colibe lingă palate în stilul cel mai modern și lingă vechi biserici cu arhitectură bizantină... iar Asia cu Europa par să se atingă în acest oraș“... ³²⁾

Scriitorul francez Stanislas Bellanger arăta în 1836 că „aproape toate casele... n-au decît un singur cat și în cea mai mare parte sînt înconjurate... de grădini sau de terenuri necultivate“... ³³⁾

Abatele italian Domenico Zannelli relatează în 1841 că „orașul București are aspectul unui sat mare, pe ici, pe colo, casele sînt despărțite între ele prin grădini nesfîrșite. Luînd ca model acest oraș, poți fixa limita dintre orașele orientale și cele occidentale, deoarece Bucureștii au cîte ceva și din primele și din secunde“... ³⁴⁾

În sfîrșit medicul german Ernst Quitzman sublinia, în preajma revoluției de la 1848, că la București „...apar case noi cu două și trei etaje, palate și biserici împodobesc piețele, iar inscripțiile valahe cu litere de un cot, în limba franceză, arată rafinamentul vînzătorilor.... Nimic nu este mai ciudat decît să zărești deodată o construcție cu forme corintiene sub un acoperiș de șindrilă. Este adevărat că printre noile case boierești, se găsesc unele care sînt într-adevăr plăcute și solide“... ³⁵⁾

Aprecierile călătorilor străini asupra clădirilor din București pot fi completate însă cu datele, mult mai exacte, din presa vremii, datorită anunțurilor inserate de diferiți proprietari, boieri sau negustori înstăriți, vînzîndu-și sau închirîndu-și casele. ³⁶⁾

³²⁾ *Gesammelte Schriften und Denkwürdigkeiten des General-Feldmarschalls Helmuth von Moltke* (ed. dr. Gustav Hirschheld), vol. VIII, Berlin, 1917, p. 4, ap. P. I. Cernovodeanu, *op. cit.*, III, p. 473.

³³⁾ Stanislas Bellanger, *Le Kéroutza. Voyage en Moldo-Valachie*, vol. II, Paris, 1846, p. 11—12, ap. Cernovodeanu, *op. cit.*, III, p. 475.

³⁴⁾ *L'Album, Giornale letterario e di Belle-Arti*, Roma, VIII (1841—1842), fasc. 38, p. 298, ap. Cernovodeanu, *op. cit.*, III, p. 498—499.

³⁵⁾ Dr. Ernst Anton Quitzman, *Deutsche Briefe über den Orient*, Stuttgart, 1848, p. 314—315, ap. Cernovodeanu, *op. cit.*, III, p. 525—526. Aprecieri judicioase asupra caracterului contrastant prezentat de arhitectura clădirilor bucureștene în perioada regulamentară se întîlnesc și în mărturiile lăsate de unii români ardeleni, călătorînd în Țara Românească, ca de pildă Timotei Cipariu, Gh. Bariț (1836), Ion Codru Drăgușanu (1837) sau profesorul Ion Rusu din Blaj (1842) pentru care vezi : V. Netea, *Timotei Cipariu și Georg Barițiu, călători prin Țara Românească în 1836* în *Studii*, XI (1958), nr. 1, p. 117—132 ; Ion Codru Drăgușanu, *Peregrinul transilvan* (Ed. R. Munteanu), Buc., 1956, p. 56—60 ; Ștefan Manciu, *Un geograf ardelen din înflăcătură a veacului XIX* (Ioan Rusu) în *Buletinul Societății Reg. Române de Geografie*, LI (1932), p. 77—79. Chiar bucureșteni ca dascălul de geografie de la Colegiul Sf. Sava, Iosif Genilie (1835) sau serdarul Scarlat Timpeanu (1840) au descris Capitala cu destul spirit de observație (vezi Gh. Bulgăr, *Pagini uitate despre București*, în *Studii*, X (1957), nr. 6, p. 139—148 și Scarlat Timpeanu, *Geografia Țării Românești*, Buc., 1840, p. 26—30).

³⁶⁾ În acest sens vezi și articolul lui Ovidiu Papadima, *Viața socială a Bucureștilor în prima jumătate a secolului al XIX-lea și folclorul bucureștean*

Astfel, casa paharnicului Dumitrache Drugănescu din mahalaua Sf. Ecaterina pe Dealul Mitropoliei, în vopseaua albastră nr. 1461, dată spre închiriere în 1831, avea „patru odăi sus, o cămară, sală mare și pridvor, patru odăi dedesubt,bucătărie cu două odăi, grajdul de cai, șopron, trei hambare de zaharea, o moară de măcinat la întimplare de secită, o fintină sau puț, cărbunărie și alte multe iconomii și înlesniri casii. Pe lângă aceasta o grădină cu feluri de pomi, flori și verdețuri...”³⁷⁾

Casa medelnicerului Gheorghe Neculescu de pe Podul Calii, vopsea de verde, nr. 1804, scoasă în vânzare la 1834, cuprindea „două caturi în paente,... cu două odăi sus și trei odăi jos și osebită cămară jos ; în odăile de sus sobe cu stâlpi și dușumele și toată cu geamuri. Fața casii este de 7 stinjeni și latu de patru ; în curte... o cuhnie cu 2 odăi, învălita cu tenechele, grajd de 6 cai, șopron de trei trăsuri, grajdul pe tâlpi groase ulucit și șindrilit nou, curtea lungă ca de 35 stinjeni... împrejmuirea cu uluci bune, poartă bună.”³⁸⁾

Casele clucerului Mihalache Cîmpulungeanu din mahalaua Gorganului din dreptul caselor marelui vornic Nicolaie Ghica, la nr. 475, oferite spre vânzare în 1837, posedau la „catul de sus... patru odăi, din care 3 zugrăvite, cu îndoite ferestre și cea mare cu jaluzele, o bucătărie, o cămară... În catul de jos 2 odăi mari, un iatac și o cămară... Alte 2 odăi în deosebită bina cu cuhnie, grajd de 6 cai, pod de fin de 6 care, hambar de 30 kg de orz și șopron de 3 trăsuri. Sub binaua mare, pivniță și brăgărie deosebite și în fund grădiniță cu pomi roditori.”³⁹⁾

Casele paharnicului Matache Piersiceanu din fața Podului Mogoșoaii, mahalaua Sf. Vasile, „atit cele mari și noi, cit și cele mici și vechi ce sint tot într-o curte pe loc ohabnic cu toate împrejmuirile lor” erau scoase în vânzare la 1839. Casele „cele mari și noi” aveau „caturi, cel de sus cu 7 odăi mari, 2 dintr-insele zugrăvite, precum și sala, galleria, cămară bună și două umblători : sub dinsele 4 beciuri mari, pivniță

în *Studii și cercetări de istorie literară și folclor*, vol. VIII (1959), nr. 3—4, p. 445—454. Importantă pentru cunoașterea aspectului unei case boierești bucureștene de la începutul secolului XIX este și descrierea făcută de Ion Ghica, care arată că aceste clădiri, „aveau ziduri tari ca de cetate... cu odăi multe și mari, cu pivnițe adânci și boltite, cu beciuri și un rînd de odăi de asupra, cu pod din streășină pînă-n streășină ; grinzile erau ca urșii de pod de groase... pardoseala sălilor și a tinzilor erau din cărămidă pusă pe muchii, învălitoarea de șindrilă bătută pe șapte și pe nouă, înaltă aproape pe de două ori cit casa, ca să nu ție zăpadă și ca să se poată scurge apa mai lesne”... După Ghica, aceste case erau „mărețe, bine împărțite, bine aerate, călduroase iarna și răcoroase vara. Corpul principal se compunea din o sală mare... cu odăi în dreapta și în stînga cu tinzi în cruci, prin care se comunica cu celelalte părți ale edificiului ;... cu scosuri în toate părțile și cu sacnasia, fiecare odaie cu ferestre spre trei părți ale lumii, tavanurile erau de stejar, streășina scoasă de o jumătate stînjin ca să-i ție vara umbră, s-o apere toamna și primăvara de ploi și iarna de viscol și de zăpadă ; curtea era înconjurată de zid bolovănit, înalt și gros, poarta cu boltă, cu două rînduri de uși de stejar ferecate, cu foisor pe deasupra, unde păzea ziua și noaptea arnăuți ; sub gang era o odaie pentru pazarghidean în timp de ciumă” (Ion Ghica, *Bucureștîl industrial și politic* (1876) în *Opere*, vol. II, Buc., 1956, p. 304.

37) *Curierul românesc*, III (1831), nr. 37 (4 iunie), p. 148.

38) *Ibidem*, V (1834), nr. 85 (8 martie), p. 348.

39) *Cantor de avis și comers*, I (1837), nr. 4 (5 mai), p. 16.

bolțită încăpătoare de 16 vase, vărărie mare depărtată de pivniță și cără-bunărie, în balconu lor puțină mare legată cu fier, ce stă plină cu apă, cu lanț, bun purtător peste toată învelitoarea, zidită din anul 1837 cu cea mai bună arhitectonie“. Casele „cele mici și vechi“ erau „într-un cat cu 6 odăi peripisite, cămară și 2 umblători, cu pivniță de grinzi. În jurul caselor celor mari, 3 odăi de slugi, cuhnie, șopron și 4 trăsuri și grajd de lemn pentru 8 cai, iar împotriva acestora, adică la rîndul caselor celor mici, alt șopron de 3 trăsuri, grajd de 6 cai, odaie largă de slugi și cuhnie răsfățată toate acestea de zidărie și lucrute acum din nou.“⁴⁰⁾

În 1846 Vasilichi Constantin, proprietar al unei perechi de case „cu gang pă dedesubt“ în Podul Beilicului, mahalaua Sf. Ioan, vopseaua de roșu, nr. 1167, le scotea în vinzare. Ele numărau „6 odăi în catul de deasupra din care sînt 5 zugrăvite, iar salonul îmbrăcat părății în hirtii (tapet), însă aceste 5 odăi sînt așternute cu parcheturi, asemenea și iatacurile lor, cu ușe de frasin cu lustru și geamurile de cristal“. Apoi „o sală la mijlocul lor, zugrăvită și aceasta, afară spre gîrlă gălărie cu geamlîcuri, în rîndul căroră“ se aflau „3 odăi și 2 plimbări, iar în mîna dreaptă 2 odăi, cuhnie franțuzească și 2 plimbători, toate acestea zugrăvite“. La catul de jos casa cuprindea „4 odăi zugrăvite și cuhnie, i galerie tot cu geamlîc scară de peatră, asemenea și în dreapta ; 4 — pivnițe mari i alte două mai mici precum și 4 pe lîngă acestea beciuri ; o spălătroeie cu balcon deasupra ; un grajd de 6 cai, un șopron de două trăsuri și o odaie de vizitiu ; curtea toată așternută cu peatră, despre marginea apei gîrlîi : temelia aproape de 2 stînjini de peatră, scara caselor de jos și pînă în catul de sus franțuzească cu parmeli-curi de fer și alămuri“.⁴¹⁾

Oprim aici această înșiruire care ne permite, într-o măsură destul de largă, să ne dăm seama de structura locuințelor cu diversele lor anexe, din prima jumătate a secolului al XIX-lea.

* * *

Vom încerca acum să prezentăm, pe scurt, cele mai însemnate clădiri din București care adăposteau instituțiile publice (administrative, medico-sanitare, culturale etc.) în perioada regulamentară, precum și casele boierești de prim rang construite în această epocă.

Încă din 1831 generalul Kisselev dăduse dispoziții „spre a se închiria case îndeminate“ în București „pentru judecătorii și administrații ce sînt a se întocmi după Regulament“.⁴²⁾ Majoritatea instituțiilor au funcționat la început în case aparținînd unor mari boieri, neexistînd mijloace materiale pentru clădirea unor imobile aparte.

Palatul domnesc de pe Podul Mogoșoaiei. În timpul administrației militare ruse sub generalul Kisselev, serviciile Marii Vornicii a Treburilor din Lăuntru au funcționat în casele lui Dinicu Golescu, de pe

⁴⁰⁾ *Cantor de avis și comers*, III (1839), 24 (14 noiembrie), p. 96.

⁴¹⁾ *Curierul românesc*, XVIII (1846), nr. 64 (6 august), p. 256.

⁴²⁾ Arh. St. Buc., *Administrative Țara Românească — Vornicia din Lăuntru*, dos. 417/1831.

Podul Mogoșoaii, cumpărate de stat în 1833, pe suma de 10.000 galbeni împărătești de la fiii acestuia, Ștefan și Nicolaie Goleșcu.⁴³⁾ Dinicu construiește casele sale spațioase între 1812—1815, în stil neoclasic, cu etaj. Erau formate din 25 încăperi și așezate pe terenurile cumpărate în 1812 de la boierii Colfești.⁴⁴⁾ Locuința a fost frumos ornamentată pe din afară, în 1820 de sculptorul Karl Schmutzer, cu basoreliefuli, frize și capitelluri vopsite „în ulei“, pentru suma de 4.000 taleri.⁴⁵⁾

În timpul domniei lui Alexandru Dimitrie Ghica, clădirea a fost reparată și modificată de arhitectul Xavier Villacrosse în 1837 pentru a fi „domnească curte“. ⁴⁶⁾ Aceste reparații au modificat într-o anumită măsură aspectul vechii case boierești, noua reședință domnească devenind „o admirabilă clădire, cu camere și săli împodobite cu măiestrie“ ⁴⁷⁾. Sub Gh. Bibescu — care a locuit în palatul propriu, avere zentrală de la Brincoveanu, la poalele dealului Mitropoliei — clădirea a fost folosită numai ca palat de „țeremonie“. ⁴⁸⁾ În timpul revoluției burghezo-democratice de la 1848 palatul a fost sediul Guvernului revoluționar provizoriu, pe care boierii reacționari au încercat să-l răstoarne, arestînd acolo pe membrii săi în urma complotului de la 19 iunie. Eroica acțiune a masei populare a dejucat însă planurile reacțiunii și guvernul a fost eliberat, reluîndu-și funcțiile sale. ⁴⁹⁾

Sala Obșteștii Adunări. Lingă biserica Mitropoliei (aproximativ pe locul dintre clopotniță și actualul palat al Marii Adunări Naționale) în sala unei clădiri învecinate, s-au desfășurat dezbaterile Obșteștii Adunări a Țării Românești, începînd de la 1830. ⁵⁰⁾

Edificiul, făcînd parte din complexul arhitectonic al Mitropoliei, era destul de modest și a suferit în repetate rînduri reparații (1833, 1835, 1838). ⁵¹⁾ Călătorul Demidov o descrie astfel la 1837: „...această sală, în care deliberază boierii țării, are numai un vestibul mic și se caracterizează, ca și Dieta Ungariei, printr-o mare simplitate: ea este lungă și strîmtă, iar la unul din capete se ridică fotoliul în care șade mitropolitul, președintele de drept al Adunării.“ ⁵²⁾ Sala Adunării Obștești este

⁴³⁾ *Buletin. Gazetă Oficială*, 1833, nr. 14 (16 martie), p. 79.

⁴⁴⁾ Emil Virtosu, *Palatul regal. Cum a fost în trecut. De la Nicolaie gră-măticul la boierul Dinicu Goleșcu*, Buc., 1937, p. 29—30, nr. 11.

⁴⁵⁾ G. Potra, *Documente privitoare la istoria orașului București (1594—1821)*, p. 738—739, nr. 603.

⁴⁶⁾ Reparațiile au costat peste 312.586 lei, cf. Vladimir Ghica, *Din istoria palatului regal. Amintiri cu prilejul unor vechi socoteli de domnița Alexandrina Ghica în Convorbiri literare*, XLVII (1913), nr. 4 (aprilie), p. 348, nr. 1.

⁴⁷⁾ Ștefan Berechet, *Călătoria lui Ioachim Vuici prin Temișana, Muntenia, Moldova și Basarabia 1840*, Buc., p. 41, ap. P. I. Cernovodeanu, op. cit., III, p. 504.

⁴⁸⁾ N. Stoicescu, op. cit., p. 43.

⁴⁹⁾ Pentru toate acestea vezi Florian Georgescu, *Participarea maselor populare bucureștene la revoluția din 1848*, Buc., 1961.

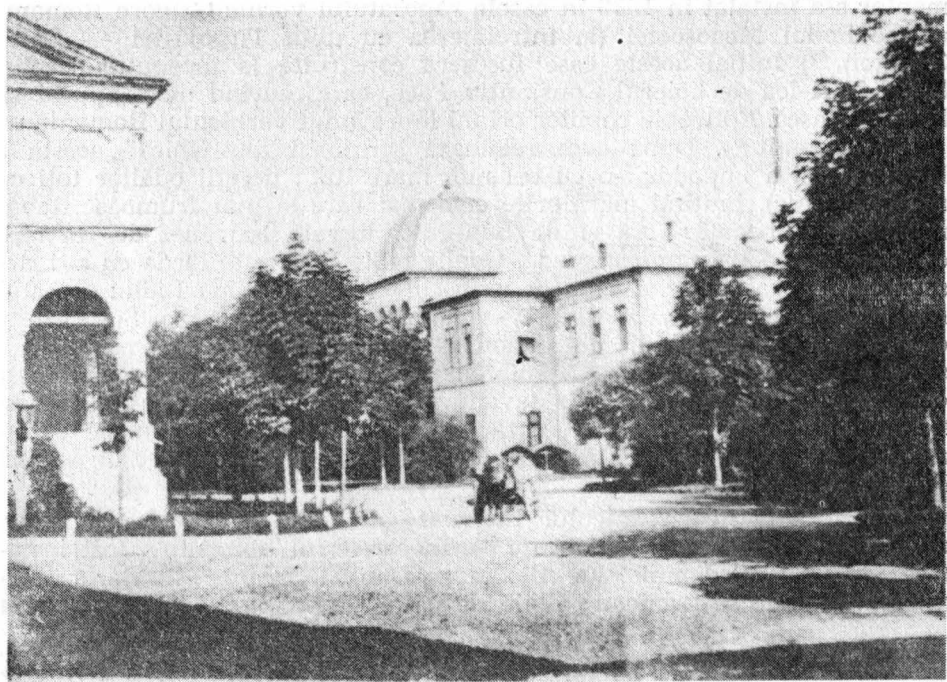
⁵⁰⁾ N. Stoicescu, op. cit., p. 144—146.

⁵¹⁾ Arh. St. Buc., *Vornicia București*, dos. 4350/1833 și dos. 6069/1835. (*Meremetul sălii Obșteștii Adunări și cheltuieli urmate pînă la închiderea stienței*); *Ibidem*, dos. 2984/1838 (*Meremetul sălii Obșteștii Adunări pentru stricăciuni de cutremur*).

⁵²⁾ Anatole de Démidoff, *Voyage dans la Russie Méridionale...*, p. 107, ap. P. I. Cernovodeanu, op. cit., III, p. 486.

înfățișată în mai multe stampe ale vremii,⁵³⁾ dintre care cea mai reușită se datorează pictorului francez Auguste Raffet, însoțitorul de călătorie al lui Demidov.

Agia. Regulamentul Organic hotărâse ca reședința Agiei „spre căutarea treburilor sale” să fie „pentru totdeauna în casele cele din dosul hanului lui Manuc”⁵⁴⁾ pentru a căror reparații se alocase și suma de 22.500 lei.⁵⁵⁾



Palatul Obșteștii Adunări

Aceste prevederi n-au fost însă respectate și Agia și-a avut reședința între anii 1831—1834 în casele comandirului de roată Constantin Racoviță, situate „dimpotriva Zlătarilor”.⁵⁶⁾ În anii următori 1834—1839, Agia s-a mutat în casele maiorului Nicolaie Fălcoianu, de la poalele dealului Mitropoliei, în mahalaua Sf. Nicolaie din Prund, plătind o chi-

⁵³⁾ Reproduse de Adrian Corbu în *Bucureștii Vechi. Documente iconografice*, Buc., 1936.

⁵⁴⁾ *Regulamentul Organic* (ed. II), Buc., 1847, Cap. II, secția I, art. 39, p. 535.

⁵⁵⁾ *Analele Parlamentare* ..., tom. I, partea I, p. 482.

⁵⁶⁾ Vasile V. Dașchevici, *Istoricul reședințelor Poliției Capitalei fosta Agie*, Buc., 1934, p. 24—33.

rie anuală de 6.000 lei.⁵⁷⁾ De-abia în 1839 Agia a reușit să obție un local propriu, prin cumpărarea unui rînd de case, aparținînd spătarului Costache Ghica lingă podul Mihai Vodă în apropierea Dîmboviței, în mahalaua biserica Sf. Ilie Gorgani, care au găzduit totodată „Tribunalul polițienesc” și „Comanda de foc”⁵⁸⁾. În fața clădirii, a fost amenajat un turn înalt de lemn spre a servi drept observator de foc⁵⁹⁾. În aceste case Agia (Poliția) și-a avut reședința pînă la 1864⁶⁰⁾.

Curtea Administrativă. Noua instituție creată sub regimul regulamentar s-a instalat în 1838 în casele răposatului vornic Grigore Romanit de pe Podul Mogoșoaiei (la întretaiera cu ulița Țirgoviștei — Calea Griviței).⁶¹⁾ Inițial aceste case fuseseră construite la începutul secolului al XIX-lea de boierul Constantin Facă, care murind nu a apucat să le isprăvească. Epitropia copiilor orîani le-a vîndut vornicului Romanit, un grec îmbogățit⁶²⁾. După cum relatează scriitorul Ion Ghica „acesta a isprăvit-o și a împodobit-o cu cel mai mare lux : pereții odăilor toți cu mermere (stuc), imitînd marmurile cele mai rare și mai frumoase, tavanurile de o bogăție rară și de bun-gust, lucrate în relief de meșterii cei mai buni aduși din Țarigrad... Odăile toate așternute iarna cu covoare scumpe de Ușak și de Agem, iar vara cu rogojini fine de Indii ; macaturile și perdelele de mătăsărie groasă de Damasc și de Alep. Scaunele și canapelele toate de lemn de mahon și de abanos, încrustate cu sidefuri și cu figuri de bronz poleit, îmbrăcate cu piele de Cordova. În toate odăile, policandre atîrnate de tavanuri cu girandole între uși și ferestre, toate de cristal de Veneția, tăiate cu diamanturi, în care se oglindeau seara aceea mii de luminări de spermanțet și dau casei un aspect incântător”.⁶³⁾

După moartea vornicului Romanit casa a revenit celor 3 surori ale sale, care au scos-o în vînzare⁶⁴⁾. În casele lui Romanit a fost instalată, la începutul domniei lui Alexandru Dimitrie Ghica, cancelaria domnitorului „unde se primeau jălbile de către Măria Sa Vodă.”⁶⁵⁾ De-abia

57) Arh. St. Buc., *Municipiul București*, dos. 210/1834 (*Delă pentru închirierea casei căpitanului N. Fălcoianu de sub Mitropolie pentru localul Agiei*) și *Curierul românesc*, VII (1836), nr. 10 (6 martie), p. 40 ; V. Dașkevici, *op. cit.*, p. 34—40.

58) *Cantor de avis și comers*, III (1839), nr. 93 (8 iulie), p. 372 și *Buletin. Gazetă Oficială*, 1839, nr. 42 (10 iulie), p. 167.

59) Localul Agiei cu turnul de observație este reprezentat de pictorul francez Michel Bouquet la 1840 în panorama Bucureștilor văzut de la Curtea Arsă ; reproducere la A. Corbu, *Bucureștii Vechi*, pl. V.

60) V. Dașkevici, *op. cit.*, p. 41—46.

61) Arh. St. Buc. *Administrative Vechi, Vornicia din Lăuntru*, dos. 5654/1838 (*Delă pentru închirierea caselor răposatului vornic Romanit unde este a se muta Curtea Administrativă*).

62) Ștefan Ionescu, *Podul Mogoșoaiei — Calea Victoriei*, Buc., 1962, p. 114.

63) Ion Ghica, *Un bal la curte în 1827*, în *Opere*, vol. I, Buc., 1956, p. 332.

64) *Curierul românesc*, VII (1836), nr. 71 (26 octombrie), p. 284.

65) Raport al Statului orășenesc, nr. 90 din 18 octombrie 1834 către Marea Vornicie a Treburilor din Lăuntru la Arh. St. Buc., *Municipiul București*, dos. 236/1834 (*Delă în pricina cheltuielilor ce să urmează la casele domnului dvornicului Romanet unde se primește de Măria Sa Vodă jălbile*), f. 5. Mai vezi *Ibidem*, dos. 515/1837 și 602/1838

în 1838 s-a mutat aici Curtea Administrativă, după ce clădirea a suferit unele reparații efectuate sub conducerea „directorului arhitecton” Sanejouand, ce au costat 7850 lei⁶⁶⁾. Instituția a funcționat aici în continuare până la sfârșitul epocii regulamentare.

Curtea judecătorească. Înalțul Divan — instanță judiciară supremă a țării — și-a ținut la început ședințele în casele clucerului Costache Ștefănescu de pe Podul Mogoșoaiei, în apropierea palatului domnesc



Casa Hagi Moscu

unde era găzduită totodată și Logofetia Dreptății. Celelalte instanțe judecătorești lucrau pe aceeași uliță în casele răposatei boieroaice Anica Deșboaica, ulterior transformate și devenite în a doua jumătate a secolului al XX-lea sediul „Jokey club”-ului frecventat de protipendadă.⁶⁷⁾

În 1840 nevoia de a reuni toate autoritățile judecătorești la un loc, a silit Statul să cumpere casele marei vornicese Zmaranda Manu de la începutul Podului Calității, în apropierea Dîmboviței, față în față cu biserica Domnița Bălașa⁶⁸⁾.

⁶⁶⁾ *Ibidem*, dos. 254/1835 (*Delă în pricina meremetului Casei Curții Administrative și altor încăperi publice*), f. 1,3—3 v., 23.

⁶⁷⁾ Ciru Oeconomu, *Despre vechile așezăminte judecătorești*, Buc., 1891, p. 32.

⁶⁸⁾ *Cantor de avis și comers*, IV (1840), nr. 86 (27 iulie), p. 344.

Salonul cel mare din fața uleiței, la catul de sus, a fost destinat Înaltului Divan, iar celelalte două Curții Apelative; Curtea Criminală a fost instalată în marea sală de jos, unde mai târziu a fost sediul Curții cu jurați. Cît despre tribunale, cu diferitele lor secții civile, comerciale și corecționale, ele au fost amplasate în dependințele clădirilor, iar Logofeția Dreptății în casele mici de la poartă⁶⁹⁾. În locul vechii pușcării din apropierea fostei Curți Domnești (Curtea Veche) s-a proiectat în 1845 zidirea unei temnițe și întocmirea unui nou regulament de organizare a închisorilor⁷⁰⁾

Casa Orașului. După peregrinări prin mai multe locuri improvizate⁷¹⁾, Sfatul Orășenesc s-a decis în 1842, să-și construiască un local propriu în piața Grigore Ghica. În acest sens s-au dat dispoziții arhitectului orașului Xavier Villacrosse să efectueze lucrările, a căror valoare — după devizul întocmit de acesta la 6 aprilie — s-a ridicat la suma de 99.444 lei.⁷²⁾ Planurile întocmite de Villacrosse prevedeau ca viitoarea construcție să aibă „etaj și un red-șose“ (!) (rez-de-chaussée = parter). Etajul urma să fie prevăzut cu „una sală mare pentru adunările extraordinare, cel puțin de 6 stinjeni în lungime și 5 în lărgime; un salon mai mic pentru seanțele ordinare; cabinetul prezidentului; două odaie pentru cancelarii; cabinetul secretarului; un salon pentru cancelaria arhitectonului; cabinetul arhitectonului. În frontispis (!) va avea loc de ceașornic mare... Red șoseu (!) (parterul) va avea un vestiar deschis, una sală de pa perdu (!) (des pas perdus = a pașilor pierduți), una scară largă care conduce la etajul 1-iu, una odaie pentru casierie, una odaie pentru casa cu bani, una pentru schimb, odaia tistului, odaia dorobanților, odaie pentru un post de soldați. Frontispițiul să se decore[ze] cu armele țării și va purta în slove de aur: Alexandru II. În sala cea mare se va pune o marmură, care să poarte originea secției construcției. Construcția va fi simplă...“⁷³⁾

Departamentul Trebilor din Lăuntru a înștiințat Sfatul orășenesc prin adresa nr. 880 din 29 iunie 1842 de încuviințarea dată pentru „zidirea Casii Orașului în piața Maghiștratlui, după planurile închipuite... de arhitectonul orașului“⁷⁴⁾, lucrările urmînd a fi încredințate unui meșter priceput ales prin licitație. Cel care a contractat lucrarea la 18 iulie a fost Andrei Stamate. La 6 septembrie 1842 a avut loc o ceremonie importantă⁷⁵⁾ în prezența domnului, a guvernului și a reprezentanților institu-

⁶⁹⁾ Ciru Ooeconomu, *op. cit.*, p. 32—33.

⁷⁰⁾ Arh. St. București, *Ministerul de Interne-Administrative*, dos. 114/1845 (*Proiect de organizare a închisorilor și zidirea temniței din București*).

⁷¹⁾ Pentru mobilarea primei reședințe a Sfatului din piața Magistratlui, vezi E. și Ion Virtosu, H. Oprescu, *Începuturi edilitare...*, Buc., 1936, 97—98.

⁷²⁾ Arh. St. București, *Municipiul București*, dos. 1064/1842 (*Dela clădirii Casii Sfatului Orășenesc al Capitalei București. în piața Grigore Ghica voevod*), f. 1-2 v, 13.

⁷³⁾ *Ibidem*, f. 17-17v.

⁷⁴⁾ *Ibidem*, f. 30.

⁷⁵⁾ Cheltuiețile făcute cu ocazia ceremoniei s-au ridicat la 5906,18 lei (*Ibidem*, f. 139).

țililor de Stat⁷⁶⁾, pentru punerea pietrei de temelie a Casei Sfatului. Cu această ocazie s-a scris pe piatra de fundație din marmură a edificiului : „Alexandru Dimitrie Ghica voevod. Întru prea fericitele sale zile s-a clădit această Casă a Orașului după planul arhitectonului său Csavie Vilacros (Xavier Villacrosse) de meșterul Andrei Stamate prin osîr-dia președintelui Sfatului Orășenesc d-lui paharnicului și cavalerului conte Scarlat Roset ș-a mădularilor acestui Sfat, d-lui sărdarului Pîrvu Asan, boierului de neam Theodor Balabun, neguțătorului Ioan Iliad și secretarului acestui Sfat d-lui pitarului Constantin Pencovici în piața Grigorie Ghica Voevod la anul 1842, septembrie 6-București“. ⁷⁷⁾

Construcția clădirii s-a terminat la 12 septembrie 1843⁷⁸⁾ totalul cheltuielilor ridicându-se la 102.600 lei⁷⁹⁾. Noul local a fost inaugurat la 28 octombrie 1843⁸⁰⁾ și a găzduit serviciile Sfatului și ulterior ale Consiliului Municipal și ale Primăriei pînă la dărîmarea sa în anii 1880—1882, cu ocazia lucrărilor de canalizare și rectificare a cursului Dimboviței⁸¹⁾.

Dejurstfa sau Comandamentul Oștirii (Statul Major) a fost instalată, din 1835 pînă la sfîrșitul perioadei regulamentare, în mahalaua Gorga-

⁷⁶⁾ Au fost invitați reprezentanți ai Mitropoliei și înaltul cler, membri ai Divanului și Tribunalelor, și Departamentului Credinței, ai Secretariatului Statului, ai Vistieriei, Agiei Poliției. Obșteștii Epitropii și ai Eforiei scutelnicilor, ai Obșteșcului Control, ai Eforiei Spitalelor, ai Eforiei Școalelor, gazetari, arhitectoni, ingineri etc. Vezi lista completă în dosarul citat, f. 72—104.

⁷⁷⁾ *Curierul românesc*, XIII (1842), nr. 71 (11 sept.), p. 281, unde vezi și descrierea ceremoniei (p. 281—284).

⁷⁸⁾ Conform raportului contracciului Andrei Stamate din 12 oct. 1843 către Sfatul orășenesc, făcînd cunoscut „Cînstiului Sfat că casele sale din piața lui Grigorie Ghica voevod s-au săvîrșit precum sînt toate văzute, rămîînd numai un pre puțin cusur de lucru la dînsule, care și acela este în lucrare și să săvîrșeste peste puține zile“ (Arh. St. Buc., *Municipiul București*, dos. 1064/1842, f. 235). La 30 oct. 1843 același Stamate anunța Sfatul că la Casa Orașului „fiînd tot lucrul gata precum este văzut“ își reclama achitarea ultimelor drepturi financiare (*Ibidem*, f. 249).

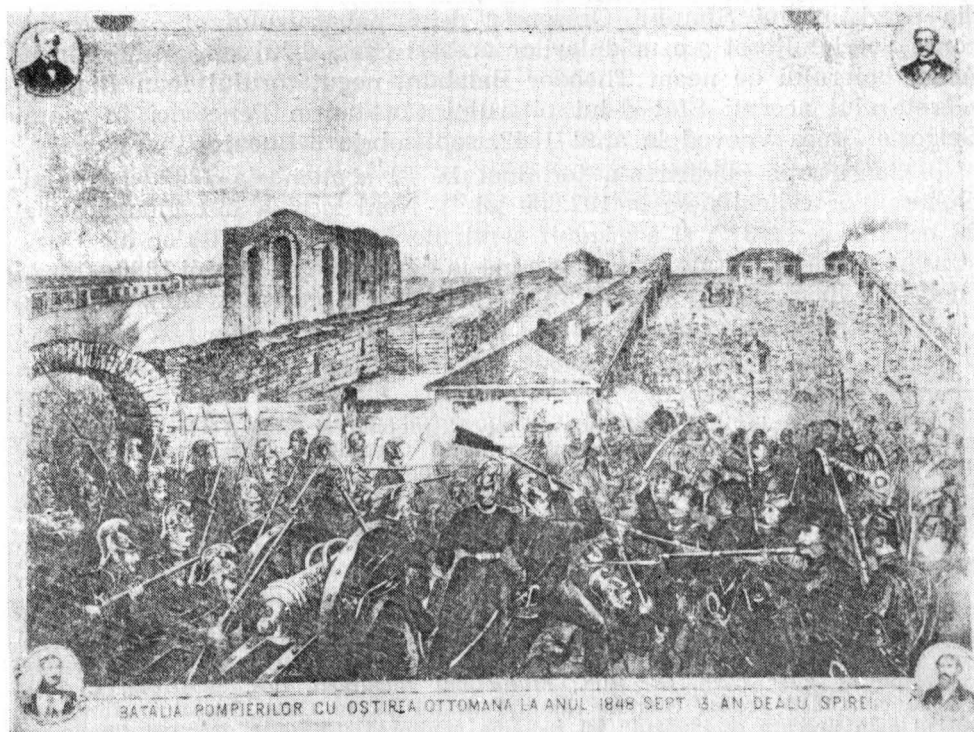
⁷⁹⁾ Vezi aprobarea Departamentului Trebilor din Lăuntru din 29 iunie 1842, (*Ibidem*, f. 30).

⁸⁰⁾ Ceremonia inaugurării la George Potra, *Primăria Capitalei acum o sută de ani în Gazeta municipală*, XI (1942), nr. 515 (29 martie), p. 1—2.

⁸¹⁾ Este cazul să rectificăm aici informația eronată conținută în *Marele dicționar geografic al României*, editat de Gen. Brătianu, Tocilescu, Lahovari, vol. 1, Buc., 1898, p. 697 la articolul „București“, conform căreia localul Sfatului Orășenesc din piața Ghica ar fi fost distrus de marele foc din 23 martie 1847. Această informație greșită a fost preluată și de alți cercetători, printre care N. Stoicescu, *op. cit.*, p. 143. În realitate zona incendiului nu s-a extins pînă aici, deoarece localul se afla în dreapta Dimboviței peste care nu a trecut focul, Sfatul Orășenesc nici nu este de altfel inclus în listele vremii printre edificiile nimicite de incendiu. Reședința Sfatului a subzistat vreme de aproape 40 de ani, în care timp a mai primit și unele reparații (vezi Arh. St. Buc., *Municipiul București*, dos. 1511/1847 (*Reparații la Casa Sfatului*); *Ibidem*, dos. 1726/1849 (*Reparațiile localului Sfatului*); *Ibidem*, dos. 2082/1851 (*Reparații la Sfat*); dos. 2797/1856 (*Reparația Ospelului Municipal*) etc. La 1882 Primăria s-a mutat în casele Hagi Moscu de pe fosta uliță a Colței nr. 40 (E. Hagi Moscu, *O casă veche boierească în mahalaua Colței în Bucureștii Vechi*, I—V (1930—1934), p. 80—86).

nului, în apropiere de Agie, lângă apa Dîmboviței, în casele lui Costache Popa, unde plătea chirie⁸²⁾; localul a suferit unele modificări în 1842.⁸³⁾

Cazarma de la Dealul Spirei. În primul an de la înființarea armatei naționale („miliția pămîntească“), prin prevederile Regulamentului Orga-



Cazarma din Dealul Spirei în timpul luptelor din 13 septembrie 1848

nic, au fost folosite la București drept cazărmi două din hanurile mari ale orașului: hanul Golescu în 1831⁸⁴⁾ și Beilicul⁸⁵⁾. Ultimul, grav avariat prin cutremurul de la 1838⁸⁶⁾, a fost părăsit.

⁸²⁾ Arh. St. Buc., *Administrative Vechi — Vornicia din Lăuntru*, dos. 1535/1843 (Delă după reclamația lui Costache Popa cerind a i se plăti chiria pe 6 luni din urmă a caselor sale ce le-au închiriat din 1835 pentru cîștirtu ostășesc).

⁸³⁾ *Ibidem*, *Municipiul București*, dos. 999/1842 (*Meremetul Dejurstfei*).

⁸⁴⁾ N. Stoicescu, *Repertoriul bibliografic...*, p. 144.

⁸⁵⁾ *Ibidem*. Pentru unele reparații întocmite la cazarma de la Beilic vezi și Arh. St. București, *Municipiul București*, dos. 880/1840 (*Primirea încăperilor de la Beilic unde a fost cazarma*); dos. 1915/1850 și dos. 1942/1850 (*Reparații de la Cazarma Beilic*); *Analele Parlamentare...*, tom X 1840—1841, partea I, p. 370; *Buletin. Gazetă Oficială*, 1844, nr. 110 (20 sept.), p. 440.

⁸⁶⁾ *Analele Parlamentare...*, tom VIII (1837—1838), partea I-a, p. 315.

Alexandru Dimitrie Ghica a construit atunci o cazarmă de infanterie situată mai sus de Curtea Arsă, în Dealul Spirei, ce era alcătuită din „două rânduri de case, cu curte la mijloc în formă de paralelogram“⁸⁷⁾. În apropierea acestei cazărmi s-a produs faimoasa ciocnire de la 13 septembrie 1848 a pompierilor cu trupele turcești invadatoare, venite să înăbușe revoluția.⁸⁸⁾

Cazarma de cavalerie Sf. Gheorghe. A doua cazarmă militară din București, pentru cavalerie, a fost ridicată de Gheorghe Dimitrie Bibescu pe terenurile cumpărate de stat la bariera Podului de pământ. Ceremonia punerii pietrei de temelie a clădirii a avut loc la 22 septembrie 1844 în prezența domnitorului și a statului său major; cu această ocazie „în piatra unghiulară“ a cazărmi s-a depus „de către Vodă însuși“ un sul de plumb conținând planul clădirii împreună cu o declarație scrisă și o monedă bătută în amintirea evenimentului.⁸⁹⁾ Planurile construcției cazărmi de cavalerie Sf. Gheorghe au fost întocmite de către polcovnicul Vladimир de Blarenberg, șeful secției ingineresti a Departamentului Trebilor din Lăuntru.⁹⁰⁾

În apropierea cazărmi Sf. Gheorghe, părăsită cu timpul, s-a construit cazarma de cavalerie Malmeson⁹¹⁾, care a funcționat în tot decursul celei de-a doua jumătăți a secolului al XIX-lea.

Spitalul Brîncovenesc, cel mai modern și mai bine utilat spital al orașului în prima jumătate a sec. al XIX-lea, a fost construit din avere a Saftai Brîncoveanu, văduva marelui ban Grigorie, pe un teren cumpărat la 4 dec. 1834 de la comisul Costache Cretulescu, lângă grădina bisericii Domnița Bălașa, în apropierea Dimboviței.⁹²⁾ La 28 august 1835 băneasa Safta a încheiat contract cu arhitectul Josef Hartl pentru ridicarea spitalului, cu două caturi, solid și îmbelșugat clădit. Clauzele contractului foarte detaliat, prevedeau că „zidirea să să facă întocmai după plan; lungul două zeci și doi stînjeni de a lui Șarban Voevod și latul unsprezece și două palme... Pivnița să fie boltită, de trei palme adîncă în pămînt, sau și mai mult, dacă starea locului va erta și naltă împotriva catului, cu patru ferestre cu grătar de her în ochiuri, îngropat în cercevea de lemn, lucrată tîmplărește... Nălțimea odăilor (de la catul de jos) să fie de doi stînjani și jumătate, socotindu-să de deasupra dușumelilor de jos și pînă la dușumelile de sus; iar tavanurile toate cu var pe șăpci de scînduri de brad... Nălțimea odăilor bolnavilor și a celorlalte toate (de la catul de sus) să fie de doi stînjani și jumătate, pînă deasupra grinzilor, cu tavanurile de var și șăpci de scînduri de brad... Sobele prin odăi să fie cu stîlpi, iar în sălile bolnavilor, muscălești, bine lucrate... Toată învălitoarea

⁸⁷⁾ După descrierea contemporană a lui A. Pelimon, *Revoluțiunea română din 1848*, Buc., 1868, p. 84.

⁸⁸⁾ Amănunte la Fl. Georgescu, *op. cit.*, p. 104—110.

⁸⁹⁾ *Curierul românesc*, XVI (1844), nr. 76 (25 sept.), p. 302.

⁹⁰⁾ *Ibidem*, p. 301. Vezi Arii. St. Buc., *Administrative Vechi-Vornicia din Lăuntru*, dos. 1367/1844 (*Delă după adresa comisii orînduită spre clădirea cazărmi de cavalerie din București*).

⁹¹⁾ N. Stoicescu, *op. cit.*, p. 144.

⁹²⁾ Emil Vîrtosu și Ioan Vîrtosu, *Așezămintele Brîncovenesti...*, p. 282—284, nr. 348 și 349.

are să fie de table de her muscălescu, adus într-adevăr, de cel mai bun... Tot podu să fie pardosit cu cărămidă, bine potrivit, în ori cite rinduri va cere trebuința..."⁹³⁾

Spitalul a fost terminat la 28 noiembrie 1837, în conformitate cu dispozițiunile contractuale, costul lucrărilor conform proiectului ridicându-se la 315.000 lei.⁹⁴⁾ Inaugurarea sa a avut loc la 14 octombrie 1838 în prezența domnitorului⁹⁵⁾. Conducerea medicală a noii instituții a fost asigurată de doctorul italian Francesco Nisato⁹⁶⁾ prim chirurg, care a comandat instrumentele medicale necesare la Casa Charrière din Paris⁹⁷⁾ și de doctorul Dimitrie Sakelarie, adus de Safta Brîncoveanu de la Iași⁹⁸⁾.

La început, spitalul a funcționat cu 60 de paturi instalate în 6 sa-loane mari, iar după 1842, prin construirea unei noi aripi a clădirii de către același arhitect Hartl, i s-au mai adăugat încă 40 de paturi⁹⁹⁾. Instituția a fost pusă sub o epitropie alcătuită din căminarul Manolache Serghiadi și stolnicul Iancu Nedeianu¹⁰⁰⁾, care urma să-i controleze gestiunea și bunul mers al activității generale. Spitalul a funcționat în modul acesta pînă la 1848.

Spitalul de nașteri și moșit de sub conducerea doctorului Josef Sporer a fost înființat la 26 iulie 1839 în mahalaua Broșteni, în apropierea mănăstirii Radu Vodă, lângă Dîmbovița, fiind clădit de marele ban Mihail Ghica, fratele domnului, care i-a asigurat veniturile din prîsosul averilor spitalului Pantelimon¹⁰¹⁾. Profesorul Genilie descrie localul spitalului ca fiind așezat într-un loc „plin de liniște și aer curat; din dos și alături se șerpuieste ocolindu-l dulcea Dîmbovița; din față-i pe o altă movilă străjuiește cu înaltele-i turnuri marea mănăstire Radu Vodă; alături mai spre răsărit, pe o movilioară priveghează biserica lui Ilicur, întîiul urzitor al Bucureștilor (!); înăuntrul o grădină cu un format nemărginit vederii, însărcinate cu roduri ce mai atingînd pajiștea verduții destine se hrănesc și veselesc ochii încântați; tot coprinul înfățișază o privești importantă și sublimă, cu o curățenie desăvîrșită și o podoabă prea simplă și priincioasă”¹⁰²⁾. În acest spital tinerele mame erau asistate de 16 moașe calificate, cu diplomă primită de la „comisia doftoricească” prezidată de dr. Ioan Rasti¹⁰³⁾; în 1841 numărul moașelor s-a ridicat la 21.¹⁰⁴⁾

Teatrul Național. După îndelungile străduințe depuse de cercurile progresiste bucureștene, susținătoare ale culturii naționale, domnitorul

93) *Ibidem*, p. 285—292, nr. 353.

94) *Ibidem*, p. 291, nr. 353.

95) *Ibidem*, p. 326—327, nr. 388.

96) *Ibidem*, p. 320—321, nr. 377.

97) *Ibidem*, p. 342—344, nr. 403.

98) *Ibidem*, p. 320, nr. 376.

99) *Ibidem*, p. 378—381, nr. 415.

100) *Ibidem*, p. 325, nr. 385.

101) *Cantor de avis și comers*, III (1839), nr. 2 (26 august), p. 5.

102) *Ibidem*, IV (1840), nr. 87 (30 iulie), p. 345.

103) *Ibidem*, IV (1840) nr. 88 (6 august), p. 350.

104) *Curierul românesc*, XII (1841), nr. 32 (1 august), p. 119—120.

Bibescu aprobă în vara anului 1843 înființarea unui Teatru Național în Capitală, constituind în acest scop o comisie alcătuită din Barbu Știrbei, Iancu Filipescu și Petrace Poenaru. Comisia s-a pronunțat pentru construirea teatrului pe terenurile boierului Merișescu, pe locul hanului Filaret, ajuns într-o stare foarte gravă de dărăpănare și propus spre



Teatul Național

dărîmăre la 17 oct. 1843¹⁰⁵⁾. La 10 decembrie 1843 arhitectul de origine elvețiană Hans Schlatter a fost trimis la Munchen de către comisie, pentru a consulta pe directorul Academiei de Artă, Gaertner, asupra artistului ce ar putea clădi teatrul din București¹⁰⁶⁾. Între anii 1843—

¹⁰⁵⁾ Arh. St. Buc., *Ministerul Lucrărilor Publice*, dos. 72/1844 (*Delă după punerea la cale de mai înainte pentru clădirea Teatrului Național în locul hanului Filaret*), f. 1—2, 4—6, 23, 30. Unele cărămizi din clădirea dărămată a hanului Filaret, au fost scoase la vînzare prin mezat (*Vestitorul românesc*, VII (1844), din 1 iulie; p. 204).

¹⁰⁶⁾ *Ibidem*, f. 181 și 211. Acad. R.S.R., mss. rom. MI, f. 113—120, 131, 133, 159.

1845 s-au efectuat cheltuieli de 26.073,31 lei pentru dărămarea hanului Filaret și procurarea cărămizii trebuincioase construirii noului teatru¹⁰⁷⁾.

În 1845 arhitecții Xavier Villacrosse, Balsano și Iacob Melik au prezentat comisiei planurile pentru ridicarea teatrului¹⁰⁸⁾, însă lucrarea a fost repartizată în 1846 arhitectului vienez A. Hefft, care a început zidirea în decursul aceluiași an¹⁰⁹⁾. Hefft a fost asistat în lucrările sale, de Karl Hartl arhitectul orasului Ploiești¹¹⁰⁾ și de Melik¹¹¹⁾, iar decorația interioară a fost asigurată de Mühlhörfer¹¹²⁾. Execuția teatrului, începută în 1846 și întreruptă în timpul evenimentului de la 1848, a fost continuată în anii următori; ea s-a terminat la 1852, inaugurarea teatrului avînd loc la 31 dec. 1852.

Printre clădirile particulare mai de seamă, aparținînd domnilor sau marilor boieri din București în epoca regulamentară amintim :

Palatul Bibescu-Brîncoveanu. Vechiul palat domnesc ridicat de Constantin Vodă Brîncoveanu la sfîrșitul veacului al XVII-lea la poalele dealului Mitropoliei, suferind în timp multe avarii și prefaceri, a ajuns la începutul epocii regulamentare a fi locuit de Gheorghe Bibescu, deoarece a fost inclus în averea zestrală a soției sale, doamna Zoe născută Brîncoveanu. La proclamarea sa ca domn al Țării Românești, Bibescu și-a ales ca reședință domnească această clădire, căreia i-a adus anumite îmbunătățiri.¹¹³⁾

În urma divorțului și a recăsătoririi cu Marica Văcărescu, Bibescu a hotărît să părăsească palatul aparținînd fostei sale soții, cerînd Sfatului Administrativ Extraordinar, la 21 martie 1845, o nouă locuință demnă de prestigiul său¹¹⁴⁾. Sfatul a încercat la început să asigure domnitorului palatul de pe Podul Mogoșoaiei, dar acesta suferind avarii în timpul cutremurului de la 1838 și avînd nevoie de serioase reparații care se ridicau pînă la suma de 20.000 galbeni¹¹⁵⁾, nu i-a putut fi pus la dispoziție. Pînă la urmă, Sfatul Administrativ, negăsind o altă locuință potrivită pentru domn, a propus inițierea unor tratative cu Epitropia orînduită pentru administrarea averii fostei doamne Zoe, plecată din țară, pentru

107) Cheltuielile fuseseră următoarele : 4160 lei pentru dărămarea hanului Filaret ; 6400 lei pentru achiziționarea a 500.000 cărămizi ; 3061 lei pentru facerea unui șopron spre a adăposti cărămizile ; 8663 lei pentru cumpărarea a 188.000 ocale de var ; 1117,26 lei pentru alcătuirea varnițelor ; 1573,25 lei pentru stinsul varnițelor ; 138 lei pentru învelitul varnițelor ; 650 lei pentru facerea a 2 puturi ; 27 lei spre săparea a 3 gropi pentru așezarea temelilor ; 283,20 lei pentru cumpărarea de cuie, piroane, unelte și alte trebuincioase, cf. Arh. St. Buc., *Min. Lucrărilor Publice*, dos. 72/1844, f. 209. Controlarea calității cărămizilor folosite la construirea noului teatru, fusese efectuată de către Villacrosse, arhitectul orasului, asistat de arh. Melik, în iunie 1845 (*Ibidem*, f. 126).

108) I. C. Filitti, *Domniile române sub Regulamentul Organic*, p. 396.

109) G. Potra, *Teatrul Național în București de altădată*, Buc., 1941, p. 44.

110) Arh. St. Buc., *Min. Lucrărilor Publice*, dos. 72/1844, f. 269.

111) *Ibidem*, f. 289—289 v.

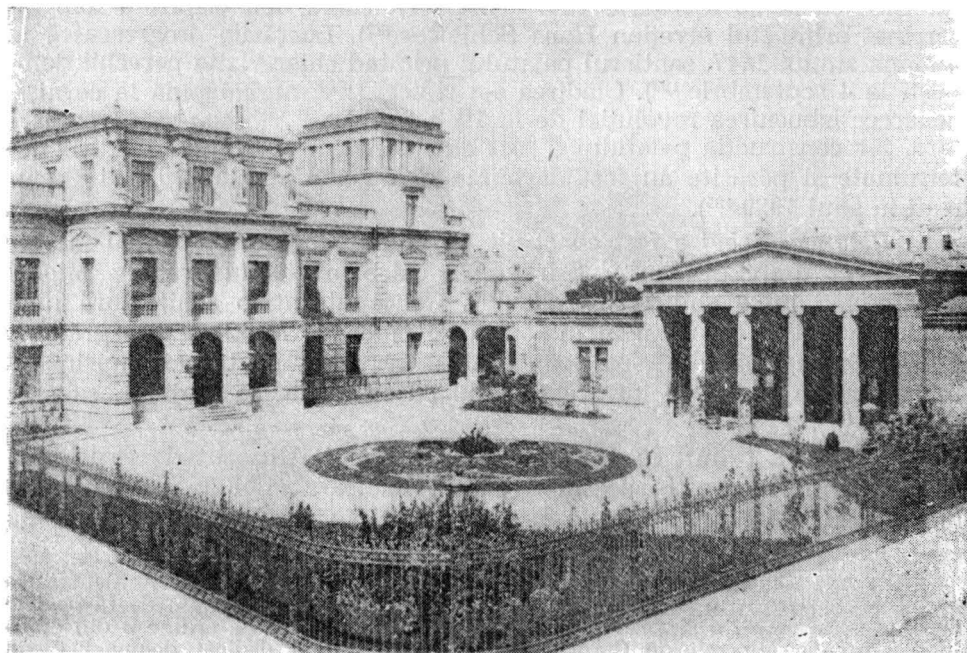
112) N. Stoicescu, *op. cit.*, p. 147.

113) Arh. St. Buc., *Min. Lucrărilor Publice*, dos. 55/1845 (*Delă... pentru închirierea unui palat spre locuința M.S. lui Vodă și reparația palatului din ulița Mogoșoii pentru trebuințele solenele ale Domniei...*) f. 1.

114) *Ibidem*.

115) *Ibidem*, f. 2—3 v.

a se închiria palatul „în care a locuit Vodă de la începutul domniei“ pentru o sumă de 1400 galbeni anual, pe un interval de 8 ani.¹¹⁶⁾ Domnitorul a aprobat prin ofisul nr. 230 din 23 iunie 1845 soluția propusă de a închiria „chear această casă în care astăzi lăcuim“ cu condiția însă ca Epitropia să-și ia obligația de „a aduce acea casă în stare de a fi îndestul de încăpătoare și comodă pentru a noastră locuință, căci de a mai lăcui



Palatul Știrbei

strimtorat ca pînă acuma, nici trebuințele iartă, nici dignitatea poziției noastre“¹¹⁷⁾. Epitropia „averii doamnei Zoe“ a acceptat aceste condiții, încheindu-se un contract cu Sfatul Administrativ al Țării Românești la 9 iulie 1845¹¹⁸⁾. Printre îmbunătățirile aduse reședinței domnești în această epocă, relevăm întocmirea caldarimului în curtea palatului „pă locul grădiniții din mijlocul acestei curți și pă alătura“ prin grija contracciului Mihale Anastasiu în toamna anului 1845 pentru suma de 20.803 lei¹¹⁹⁾.

¹¹⁶⁾ *Ibidem*, f. 7—7 v.

¹¹⁷⁾ *Ibidem*, f. 11—11 v.

¹¹⁸⁾ *Ibidem*, f. 8.

¹¹⁹⁾ *Ibidem*, f. 13, 30, 33. Mai vezi și *Ibidem*, *Municipiul București*, dos. 1370/1845 (*Delă pentru așternerea cu piatră a curții palatului*).

Domnitorul Bibescu a locuit în palatul de la poalele dealului Mitropoliei până la abdicarea sa, aici fiind silit la 9 iunie 1848 de masele revoluționare din Capitală să semneze Constituția.¹²⁰⁾

Palatul Bibescu Vodă de la Băneasa. Domnitorul a hotărît în 1847 să ridice un nou palat domnesc pe moșia Băneasa a celei de a doua soții ale sale, Maria Văcărescu. În acest scop s-a ținut licitația pentru angajarea constructorilor în casele maiorului Ion Emanuel Florescu, ginerele lui Bibescu la 25 februarie 1847¹²¹⁾. Cu ridicarea noii clădiri a fost însărcinat arhitectul elvețian Hans Schlatter¹²²⁾. Lucrările progresează în toamna anului 1847, șantierul palatului primind chiar vizita perechii domnești la 4 septembrie¹²³⁾. Clădirea s-a ridicat însă numai până la cornișă, deoarece izbucnirea revoluției de la 1848 a silit pe Bibescu să părăsească țara, iar construcția palatului a fost adandonată¹²⁴⁾. Ruinele clădirii ne-terminată și părăsită au fost dărimate de Primăria Municipiului București în anul 1939¹²⁵⁾.

Palatul Știrbei a fost construit pe Podul Mogoșoaiei pentru marele logofăt al dreptății Barbu Știrbei de către arhitectul francez Michel Sanejouand între anii 1833—1835¹²⁶⁾. Conceput într-o arhitectură neoclastică franceză, pe un plan în formă de potcoavă întoarsă spre grădină, palatul era format dintr-un corp central dezvoltat pe travei, cuprinzând la parter vestibulul de intrare și holul cu scara, iar la etajul I, sala de recepție¹²⁷⁾.

Palatul a primit în 1843 vizita principelui Albrecht de Prusia, în trecere prin București; acesta a asistat în seara zilei de 22 iunie „la balul oferit de marele vornic Barbu Știrbei în casele sale în prezența

¹²⁰⁾ A. Peliman, *Istoria revoluțiunii române din 1848*, p. 105. Singura mărturie iconografică pe care o posedăm asupra vechiului palat Brincovenesc de la poalele dealului Mitropoliei, o reprezintă fotografia purtând numărul de ordine 3 din albumul fotografic întocmit de Carol Popp de Szathmari și dedicat doamnei Elena Cuza în 1864 intitulat „Souvenir de la Roumanie dédié à son altesse sérénissime Hélène princesse régnante de la Roumanie” păstrat în original la Biblioteca Academiei R.S.R., *Cabinetul stampe*, cota D. Col. sp. 295/953. Pentru istoricul palatului, vezi bibliografia la N. Stoicescu, *op. cit.*, p. 50—51.

¹²¹⁾ *Vestitorul românesc*, XI (1847), nr. 16 (25 febr.), p. 60.

¹²²⁾ Virgil Drăghiceanu, *Palatul lui Bibescu de la Băneasa* în *Buletinul Comisiunii Monumentelor Istorice*, VII (1914), fasc. 28 (oct.-dec.), p. 177

¹²³⁾ *Ibidem*, p. 176—177.

¹²⁴⁾ N. Stoicescu, *op. cit.*, p. 60

¹²⁵⁾ *Monitorul comunal al Primăriei Municipiului București*, an. LXVI (1941), nr. 36 (14 sept), p. 11.

¹²⁶⁾ *Curierul românesc*, V (1833), nr. 47 (28 sept.), p. 188. N. Stoicescu, *op. cit.*, p. 59 corectează informația greșită conținută în lucrarea lui Grigore Ionescu, *București. Orașul și monumentele sale*, Buc., 1956, p. 164, după care palatul Știrbei ar fi fost construit de Sanejouand în jurul anului 1837. La acea dată arhitectul francez era decedat de 2 ani, deoarece a murit la 1 sept. 1835 (*Analele Parlamentare...*, vol. VII (1836—1837), p. 430). La 29 ianuarie 1837, logofătul Barbu Știrbei făcea cunoscut celor interesați să-l solicite să se adreseze „la însuși dumnealui, în casele cele din nou zidite pe Podul Mogoșoaiei”. (*Curierul românesc*, VII (1837), nr. 94 (29 ianuarie) supliment).

¹²⁷⁾ N. Stoicescu, *op. cit.*, p. 59.

domnitorului, la care și-au dat concursul și soliștii străini; pianistul Leopold Mayer și cântăreața Henriette Karl ¹²⁸⁾.

În timpul domniei lui Barbu Știrbei (1849—1856) palatul a servit drept reședință domnească ¹²⁹⁾, iar în 1881 a fost complet restaurat, căpătînd o înfățișare apropiată celei actuale ¹³⁰⁾.



Casa Moruzi-Cantacuzino

Casa Moruzi-Cantacuzino (Casa cu lanțuri). Veche locuință boierească a familiei Crețulescu de pe Podul Mogoșoaiei, renovată de marele vornic Costache Crețulescu între 1812—1814. ¹³¹⁾ Casa a revenit la 1830

¹²⁸⁾ *Curierul românesc*, XV (1843), nr. 48 (25 iunie), p. 193—194. Serata de la palatul Știrbei a fost înfățișată într-o gravură de talentatul pictor francez Charles Doussault ce se afla în suita principelui prusian (reproducere la Adrian Corbu, *Bucureștii Vechi*, pl. XLVI). Doussault s-a înapoiat ulterior la Constantinopol, în vara anului 1843, făcînd parte din însoțitorii domnitorului Gheorghe Bibescu la poartă (*Curierul românesc*, XV (1843), nr. 62 (16 aug.), p. 189).

¹²⁹⁾ O frumoasă imagine în culori a acestui palat, datorată lui Boxshall înfățișînd pe Știrbei în fața reședinței sale, primind pe comandantul trupelor austriace de ocupație, generalul Coronini, la 5 oct. 1854, este reprodusă de N. Fotino, *Boierii Golești*, vol. I, p. 220.

¹³⁰⁾ Grigore Ionescu, *op. cit.*, p. 164; N. Stoicescu, *op. cit.*, p. 59—60.

¹³¹⁾ George D. Florescu, *Casa cu lanțuri (Casa Cantacuzino-Crețulescu-Moruzi)*, Buc., 1946, p. 9.

în stăpînirea ginerelui acestui boier, comisul Grigore Cantacuzino¹³²⁾. La 1838 noul proprietar a însărcinat pe arhitectul francez Lepetit cu întocmirea unor reparații, plătindu-i 68 de galbeni ; reparațiile au privit feronieria, unele transformări în arhitectura clădirii și împodobirea cu ornamente de ipsos¹³³⁾. Casa a avut inițial un foișor cu o scară exterioară de acces ; în această epocă s-a construit o altă scară dublă în sala mijlocie de la parter, căreia i s-a întocmit un luminator, iar foișorul a fost închis. De asemenea i s-au mai adăugat clădirii la etaj și niște pilaștri corintici, fără legătura cu restul construcției. La sfîrșitul secolului al XIX-lea a intrat în stăpînirea familiei Moruzi. I s-a spus „Casa cu lanțuri“ deoarece avea în față niște piloni de piatră cu lanțuri¹³⁴⁾. Edificiul, care a adăpostit între 1929—1939 fostul Muzeu Municipal, a fost dărînat în 1941.¹³⁵⁾

Casa Lenș. Filip Lenș (1779—1858), boier din protipendadă ce a ocupat diferite funcții în administrația și justiția țării — ajungînd succesiv mare vornic, mare vistier și în sfîrșit mare logofăt al Dreptății — și-a ridicat o casă spațioasă la 1821 pe Podul Mogoșoaiei, la nr. 262, în mahalaua Popa Cosma, culoarea de galben¹³⁶⁾. Casa avea parter și un cat, cu fațada la stradă și un mare teren înconjurător ce se întindea în fund pînă în ulița ce venea dinspre biserica Sf. Voievozi de pe fostul pod al Tirgovîstei (actuala Calea Griviței)¹³⁷⁾. În ea a locuit generalul Pahlen, primul președinte plenipotențiar al Divanurilor la 1829, iar ulterior a adăpostit cancelaria generalului Kisselev¹³⁸⁾. Fiind avariata în urma cutremurului din 14 noiembrie 1829 casa a primit reparații din partea lui Leonte maimarbașa sub supravegherea polcovnicului Bojdanov. Cheltuielile s-au ridicat la 10.300 lei, dintre care 6.300 lei au fost achitați de cancelaria generalului¹³⁹⁾.

Mai tîrziu — în vremea războiului Crimeii — între 1853—1854, casa Lenș a fost reședința generalisimului trupelor ruse Mihail Dimitrie-vici Gorceakov, care a locuit într-însa cu adjutanții cancelariei sale parucic conte Suhtelen și locotenent Kotzebue.¹⁴⁰⁾

¹³²⁾ *Ibidem*, p. 10.

¹³³⁾ Muzeul de istorie a orașului București, nr. inv. 27076 (doc. original din 21 iunie 1838). La 30 august 1846 arhitectul Iacov Melik cerea să se dea 150 lei meșterilor parchetari care lucrau la casele lui Grigore Cantacuzino de pe Podul Mogoșoaiei (Arh. St. Buc. *Achiziții Noi*, CCC1/40).

¹³⁴⁾ N. Stoicescu, *op. cit.*, p. 74—75.

¹³⁵⁾ *Ibidem* ; George D. Florescu, *op. cit.*, p. 15—16.

¹³⁶⁾ Arh. St. Buc. *Catagrafi*, mss 82/1838 (culoarea de galben), p. 319, nr. 2037.

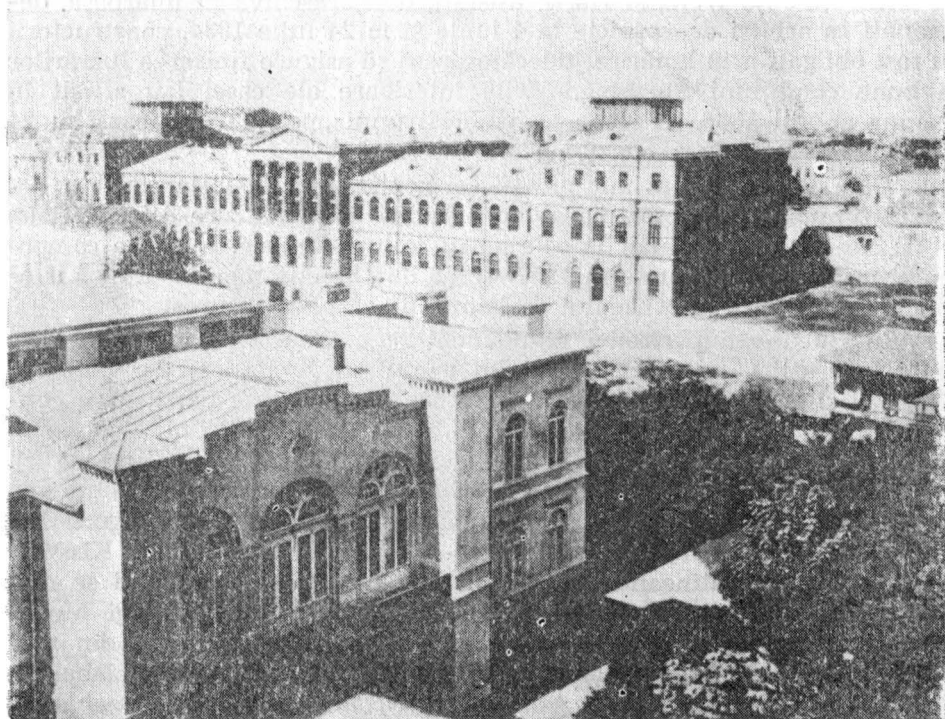
¹³⁷⁾ Vezi și raportul întocmit de consulul Prusiei la Buc. Ludwig von Kreuchely-Schwerdtberg în 1822, cu privire la descrierea orașului în Hurmuzaki, *Doc. privitoare la istoria românilor* vol. X apendice, nr. II, p. 513—515, nr. V.

¹³⁸⁾ Ciru Oeconomu, *Despre vechile așezăminte judecătorești*, p. 24—25.

¹³⁹⁾ Arh. St. Buc., *Tribunalul Ilfov Secția I Civil-Corecțional*, dos. 94/1821 și *Administrative Țara Românească-Vornicia din Lăuntru*, dos. 2026/1832 (*Meremitisirea caselor postelnicului Filip Lenș în urma cutremurului*).

¹⁴⁰⁾ *Ibidem*, *Comisia Culoarei de Negru*, dos. 51/1835, folio (Listra încartuirii a 96 ofițeri superiori ruși din cuprinsul culoarei de galben, trimiși de comisarul vopselii, colegului său din culoarea de negru). În casa lui Filip Lenș a fost instalat mai tîrziu Ministerul de război, cu ocazia cumpărării clădirii de la copiii lui Lenș de către cunoscutul politician liberal Gheorghe Vernescu, la 20 aprilie 1886. Acesta a pus pe talentatul arhitect Ion Mincu să renoveze vechea clădire, care a

Casa Suțu. În 1823 postelnicul Costache Suțu — căsătorit cu Lu-xandra Racoviță — rămîne posesorul vechii case din fața mănăstirii Colțea, aparținînd socrului său vornicul Dumitrache Racoviță. El s-a hotărît să-i aducă reparații și îmbunătățiri substanțiale începînd din



Palatul Suțu la 1864 văzut din Turnul Colței

1831 cînd, procedează la împrejmuirea curților casei cu zid de-a lungul uliței Colței¹⁴¹). La 1833 postelnicul Suțu a intrat în legătură cu arhitec-tii Vitul și Conrad Schwink spre a-i ridica case noi pe locul celor vechi

primit mai multe amenajări. După moartea lui Vernescu, decedat fără urmași, casa a devenit proprietatea statului, instalîndu-se acolo Ministerul Industriei și Comer-țului, ce funcționa aici la 1911. Prin exproprierea caselor de la nord și sud, a fostului teren Lenș s-a construit între cele două războaie mondiale blocul din fund al actua-lului Minister al Industriei grele (Calea Victoriei nr. 133). Casa Lenș-Vernescu mai există și astăzi, funcționînd aici registratura Ministerului instalat în impunătorul bloc alăturat. Date asupra casei Lenș în *Dicționarul bibliografic ilustrat. Figuri contemporane din România* (sub direcția lui Th. Cornel și Marc A. Jeanjaquet) (ediția a III-a a numărului de crăciun, 1911, p. 12) și ziarul *L'Indépendance roumaine*, X (1886), nr. 2561 (20 aprilie), p. 2 și XVI (1892), nr. 4640 (1 dec.), p. 1.

¹⁴¹) Florian Georgescu și P. I. Cernovodeanu, *Muzeul de istorie a orașului București*, Buc., 1960, p. 18—19. Mai vezi și Arh. St. Buc., *Administrative Țara Românească-Vornicia din Lăuntru*, dos. 236/1831. (După oțnoșenia postelnicului Con-stantin Șuful că nu se îngăduiește a-și face zid împrejurul curții), și dos. 394/1832 (După raportu Agii pentru 2 salahori ce i-au omorît zidul caselor domnului postel-nic Costache Șușu).

ale socrului său, care începură să se dărăpăneze. Postelnicul nu a fost mulțumit de lucrările executate de aceștia care i-au construit prost sobele și bolta cuhniei, ce amenința să se surpe, încît s-a judecat cu ei la 25 mai 1834 pentru „nepaza“ contractului. După ancheta întreprinsă de arhitecții Joja Weltz și Hartl, asistați, de Paraschiva maimarbașa, desemnați ca arbitri de vornicie la 4 iunie și la 24 iulie 1834, constructorii au fost obligați prin hotărîre judecătorească să asigure finisarea lucrărilor în bune condițiuni ¹⁴²). Amenajările interioare ale casei iau sfîrșit în toamna anului 1836, în urma comandării unui „policandel“ uriaș cu 24 sfeșnice, executat de meșterul austriac Eșer. ¹⁴³)

Casa Suțu nu a primit modificări arhitectonice substanțiale în decursul timpului ¹⁴⁴), astăzi ea avînd o formă asemănătoare celei inițiale, — cu cîte un turn circular la cele patru colțuri ale sale. În urma competenței restaurări executate în 1957—1958 de Direcția monumentelor istorice, a devenit sediul Muzeului de istorie a orașului București.

În Bucureștii perioadei regulamentare au mai existat și alte case vechi boierești — dăinuind încă din veacul al XVIII-lea, dar suferind prefaceri și innoiri — pe lingă alte numeroase locuințe particulare construite în această epocă. Majoritatea lor se aflau pe Podul Mogoșoaiei arteră principală a orașului și sediu al protipendadei în secolul trecut ¹⁴⁵). Printre ele putem enumera casele Corbeanu — Cantacuzino, Crețulescu, Pană Filipescu, Dumitrache Ghica (palatul lui Caragea și Grigore Dimitrie Ghica), Racoviță-Bellu-Meitani — (locuită de generalul Kisselev în 1829—1834), Slătineanu ¹⁴⁶) ș. a. În alte cartiere ale orașului se mai aflau casele Bărcănescu din mahalaua Sf. Sava ¹⁴⁷), casele Hagi Moscu din mahalaua Colței ¹⁴⁸), casele baronului Constantin Sakelarie din mahalaua Sf. Vineri ¹⁴⁹), casele marelui ban Mihai Ghica din mahalaua Sf. Ioan cel Mare ¹⁵⁰), casele generalului Nicolae Mavros din mahalaua

¹⁴²) Florian Georgescu și P. I. Cernovodeanu, *op. cit.*, p. 19—20.

¹⁴³) *Ibidem*, p. 20.

¹⁴⁴) La 17 noiembrie 1863 cunoscutul sculptor și artist decorator Karl Storck a fost însărcinat cu transformări în interiorul edificiului (deschiderea arcadelor, crearea scării monumentale, sculpturi în lemn etc.), cf. *Ibidem*, p. 21—22.

¹⁴⁵) În acest sens este foarte instructivă schița Podului Mogoșoaiei cu întreg ansamblul ei de monumente și case boierești din sec. XVIII-XIX anexată lucrării lui Ștefan Ionescu, *Podul Mogoșoaiei-Calea Victoriei*, Buc., 1962, pl. I.

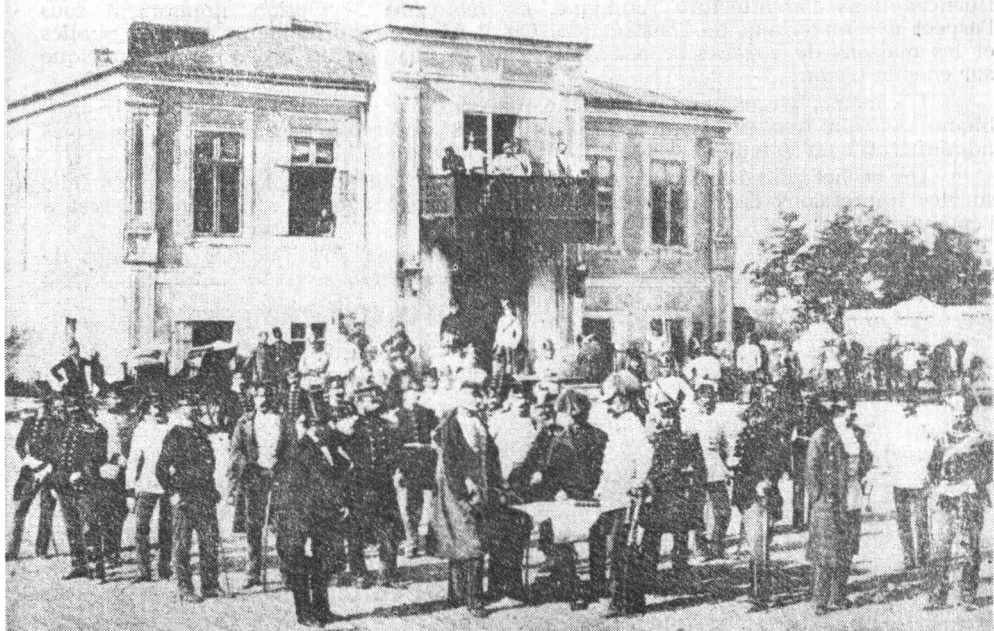
¹⁴⁶) Pentru toate vezi N. Stoicescu, *op. cit.*, p. 66—67, 70—71, 76—77.

¹⁴⁷) Pentru care vezi *L'Indépendance Roumaine*, XXVI (1902), nr. 7751 (13 martie), p. 1.

¹⁴⁸) E. Hagi Moscu, *O casă veche boierească în mahalaua Colței în Bucureștii Vechi*, I—V (1930—1934), p. 80—86.

¹⁴⁹) Arh. Sfatului Popular Grivița Roșie, inventar 4, doc. 16—20 (*Documente pentru locurile pieții Sf. Vineri*).

¹⁵⁰) Pentru care vezi și Muzeul de istorie a orașului București, nr. inv. 12458 (doc. din 4 august 1844). Aceste case se aflau pe locul vechii Prefecturi a Județului Ilfov de pe strada Ilfov. O acuarelă reușită executată de Brömser la 1850 redă imaginea acestor case la mijlocul secolului trecut (reprodusă de Adrian Corbu, *Bucureștii Vechi*, pl. XXVIII).



Casa Meitani

Jicniței ¹⁵¹), casele faimosului Manuc-bei, moștenite de fiul său Murat Manuc, de pe podul Tirgului de afară ¹⁵²) ș. a

Numeroase clădiri ridicate în această epocă au contribuit la înfrumusețarea orașului. Pe drept cuvânt se poate afirma că în deceniile IV—V din secolul al XIX-lea se pun bazele modernizării orașului București.

R É S U M É

L'étude Régime des constructions-Bucarest-décennies IV—V du XIX-e siècle, se fondant tant sur des documents publiés que sur des sources d'archive, traite des problèmes de constructions et d'architecture, en offrant une image d'ensemble sur la métamorphose urbanistique de la ville de Bucarest dans la première moitié du XIX-e siècle.

Le travail commence par présenter la situation des constructions durant la période du „Réglement Organique”, offrant au lecteur une fresque des contrastes puissants et pittoresques de la capitale à cette époque-là ainsi que de leurs sources sociales.

¹⁵¹) Arh. St. Buc., *Municipiul București*, dos. 243/1834 (*Delă pentru închirierea caselor de la Jicnița ale d-lui căminar Ștefan Moshu pentru d. statschi sovetnic Mavru*).

¹⁵²) *Ibidem*, dos. 497/1837 (*Delă în princina locului casei lui Manuc-bei ce este alăturarea cu piața Maghistratului*), Mai vezi și *Curierul românesc*, III (1831), nr. 60 (3 sept.), p. 240 și nr. 70 (15 oct.), p. 279—280.

Quant à la période suivante, l'auteur fait une analyse des styles et des influences dans l'architecture roumaine, en montrant l'évolution, notamment sous l'aspect des matériaux de construction. On y décrit les principaux édifices publics et les maisons de boyards représentatives, en y joignant un bref aperçu historique sur chacun d'eux.

De même, en partant d'un riche matériel documentaire, on discute le problème du soin que prennent les édiles et les différents organes et organismes administratifs en vue de la systématisation de la ville.

Un cachet plus particulier est conféré à l'ouvrage par les commentaires faits sur les impressions des différents voyageurs étrangers de passage par Bucarest à l'époque.

L'étude s'achève par une argumentation poussée au sujet des prémisses de la ville moderne, qui se développera surtout pendant la seconde moitié du XIX^e siècle.