

ȘANTIERUL BĂNEASA-STRĂULEȘTI. CERCETĂRILE DIN SECTORUL MĂICĂNEȘTI (1964—1966)

de MARGARETA CONSTANTINIU
și PANAIT I. PANAIT

Activitatea șantierului arheologic Băneasa-Străulești a continuat, între anii 1964—1966 prin cercetarea stațiunii Măicănești, situată pe terasa stîngă a Colentinei, în cartierul Străulești. Săpăturile începute aici în 1960 și relatate prin ample rapoarte de săpături privind campaniile din anii 1960—1963¹⁾ — s-au dovedit și în ultimii ani (1964—1966) pe cît de prețioase pentru istoria orașului București, pe atît de valoroase pentru istoria întregii zone centrale a Cîmpiei muntene. Dacă în primii 3 ani, lucrările au afectat partea de nord, centru și de sud-vest a stațiunii arheologice, cercetările care au urmat s-au situat, în principal, în zona estică a terenului. Lărgirea cîmpului de cercetare prin înglobarea unei suprafețe de circa 3750 m.p. și concentrarea acțiunilor începînd din anul 1964 în această parte ocupată pînă atunci de culturile agricole ale C.A.P. Otopeni, au avut drept rezultate principale identificarea aici a unei așezări din secolul III e.n. aparținînd dacilor liberi și a unei necropole din secolul XIV—XV, reprezentînd cel mai vechi cimitir al satului feudal Măicănești. Fără îndoială că nici celelalte vestigii aparținînd așezărilor descoperite în anii precedenți, nu au lipsit. Ele au avut darul să întrească cunoștințele, atît cele referitoare la așezările din secolele IV și VI—VII cît și pe acelea privind așezările feudale din secolele X—XI și XIV—XVI, datorită unui important material arheologic și a numeroase observații în teren.

Primele secțiuni care au străbătut zona de est, nou intrată în perimetrul cercetărilor, au fost șanțurile XII, XIII, XIV și XV/1964. Ele au atins din plin atît așezarea dacilor liberi cît și cimitirul feudal din secolul al XIV-lea. În anul următor s-a deschis în aceeași zonă șanțul XVI — mai sărac în obiective — concomitent urmărindu-se completarea cercetării în partea nordică a stațiunii, în care se afla cimitirul feudal din secolele XV—XVI, prin șanțul XVII și prelungirea șanțurilor VIII/1962

¹⁾ M. Constantiniu și P. I. Panait, *Săpăturile de la Bucureștii Noi din 1960 în Cercetări arheologice în București*, vol. I, 1962, p. 77—130; Ibidem, *Șantierul arheologic Băneasa Străulești, Săpăturile de la Străulești—Măicănești în Cercetări arheologice în București*, vol. II, 1965, p. 140—222.

și XII/1964. Așa cum era de așteptat, gropile de morminte au apărut din abundență în cele două secțiuni nordice, deranjând uneori bordeie ale așezării Ciurel. În același an, un fost canal de irigație integrat prin amenajarea lui ca șanț (S XVIII) în planul de cercetare, a explorat extremitatea vestică a stațiunii, documentînd în acea parte o frecvență a urmelor din secolul X e.n. Campania din anul 1966, urmărind în principal stabilirea limitelor așezărilor și necropolelor descoperite la Măicănești, s-a rezumat la prelungirea spre est și vest a șanțului X/1964 și spre nord a șanțului IX. Două bordeie prefeudale descoperite în șanțurile prelunge, diferențiindu-se de celelalte locuințe ale așezărilor din secolele III și IV au ridicat mai puțin problema datării cît a apartenenței etnice.

Din punct de vedere al planului general de săpături — secțiunile noi deschise între anii 1964—1966 au fost orientate în sensul pantei, pe axa nord-vest — sud-est, distanța dintre șanțuri revenind la 10—15 m, lățimea acestora continuînd a fi invariabilă de 1,50 m. Obiectivele surprinse în interiorul secțiunilor au fost urmărite prin practicarea casetelor adiacente iar acolo unde necesitatea s-a ivit, s-a procedat la dezvelirea în suprafață, așa cum s-a întîmplat pe ambele părți a șanțului XIV, unde complexe, atît cele prefeudale cît și cele feudale, au fost mai numeroase.

CERCETĂRI PRIVIND LOCUIRILE PREFEUDALE

Așezarea prefeudală descoperită în 1964 și cercetată în continuare în anii următori, a fost surprinsă în șanțul XIII/964 prin locuința 42 ; în șanțul XIV/1964 prin locuințele 43, 50, 58 și cuptorul de ars oale (C 7) ; în șanțul XVI/1965 prin bordeiul 59 ; în șanțul XII prin B. 74 ; în fine, în prelungirile șanțurilor IX și X prin bordeiele 81 și 82/1966.

Locuința 42 — cea mai bine păstrată — deși deranjată și ea de o suprapunere feudală constînd dintr-o masă de chirpic, desigur resturile unei locuințe — era o amenajare de suprafață, urmele ei fiind surprinse la — 0,46 m sub stratul vegetal. Depunerea păstrată, avea grosimea de 0,20 m, cioburile și chirpicul alternînd cu porțiuni de pămînt cenușiu pe o suprafață de circa 20 m.p. cu contur aproximativ dreptunghiular. Chirpicul de la pereții arși și prăbușiți spre interior păstrau urmele împletiturii de nuiele pe care a fost lipit și a păioaselor care au intrat în compoziția acestuia. Este singura referință ce se poate face la modul de construcție a locuinței, avînd în vedere că nici un alt indiciu nu a apărut în cursul demontării ei. În schimb s-a constatat existența a 2 vetre — ambele de formă dreptunghiulară — una situată spre colțul de sud-vest al locuinței, cealaltă în apropierea laturii de sud-est. Așezate la același nivel (+ 0,10 m de la fundul locuinței) aveau o crustă cenușie sub care pămîntul era înroșit, vatra a II-a indicînd prin intensitatea și profunzimea postamentului înroșit, o întrebuințare mai îndelungată.

Olăria aflată în locuința 42 — majoritatea neîntregibilă — fără a fi prea numeroasă, atrage atenția prin varietatea ei, fie că această afir-

mație se referă la vasele lucrate la roată fie la acelea lucrate cu mîna, în ambele tehnici existînd vase mici, mijlocii și mari. După modul în care s-au dozat degresanții în lutul întrebuițat pentru confecționarea vaselor la roată, se disting recipiente din pastă fină ; din pastă aspră conținînd

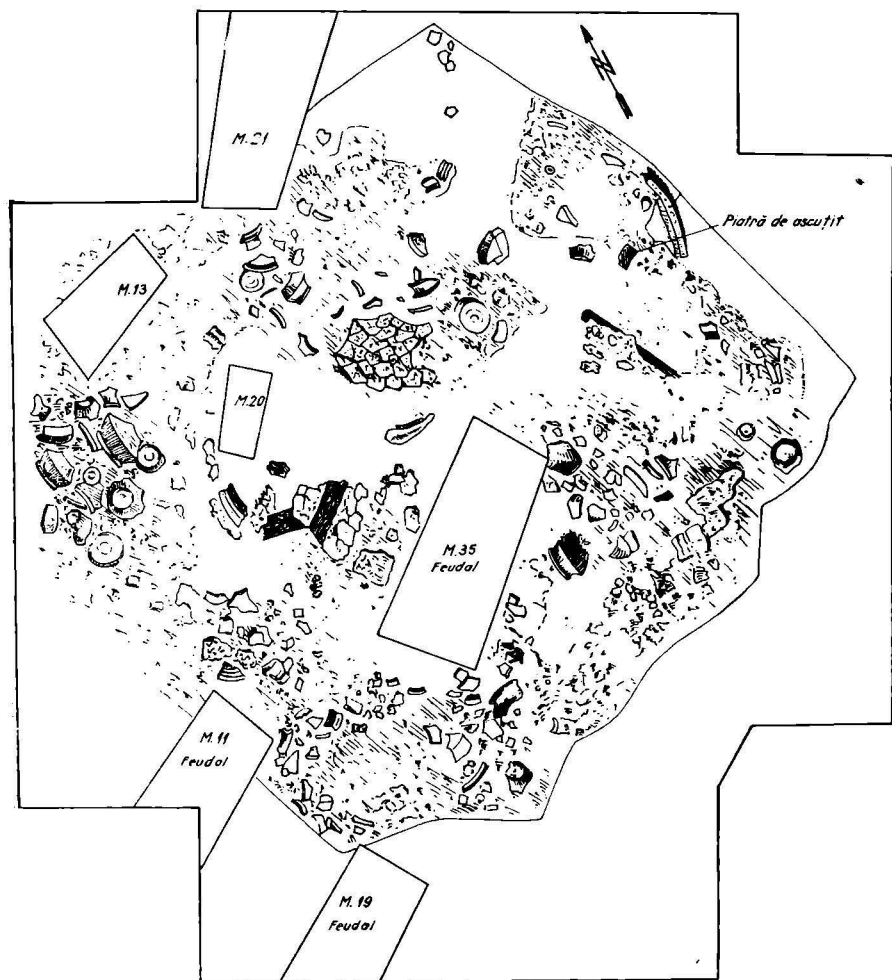


Fig. 1 — Planul bordeiului 59.

mult nisip și părțile de calcar ; din pastă zgrunțuroasă — cu pietricele (specia ciment).

Vasele din pastă fină sînt arse la cenușiu deschis sau mai închis, arderea secundară deseori înroșind suprafața vaselor. Cîteva fragmente denotă însă și o ardere inițial la roșu. Înăuntru acestei grupe ceramice se observă calități diferite ale pastei : foarte fină de culoare cenușie

deschis, frumos lustruită ; mai puțin fină cu multe părțicele de mica, de culoare cenușie închis sau vinată ; din pastă de calitate inferioară cu nisip și mică de consistență prăfoasă, culoarea fiind cenușie închis. Ca forme sînt străchini, (fig. 3/11), oale, ulcioare și căni. Străchinile scunde, cu corpul carenat cu buza îngroșată, întotdeauna cu inel de sprijin pe fund, sînt bine cunoscute din așezările dacilor liberi de la Militari²⁾ și Lacul Tei³⁾. O altă formă de vas este ulciorul pîntecos, cu gîtul scurt și gura în pîlnie. Toarta lată cu 3 caneluri pe partea dorsală pornește de sub buză apoi se înalță pînă la linia buzei după care se coboară, descriind o linie ușor curbă pe partea superioară a pîntecului. Un cerc în relief desparte gîtul de umărul vasului (fig. 2/3). Astfel de recipiente se întîlnesc deseori în așezările din secolul II—III e.n. în Dacia. Oala sau chiupul — formă din care s-a putut întregi un singur vas — are fundul îngust, rotunjit, concav dar cu umbo central la exterior,⁴⁾ de la care pornesc oblic pereții ușor arcuiți, realizînd diametrul maxim mai sus de jumătatea vasului ; gîtul este arcuit, marginea trasă în afară și buza ușor teșită la partea superioară. Între gît și pîntece se află întotdeauna fie o linie în relief fie adîncită, întărind demarcația între aceste două părți componente ale vasului. Pe gît sînt linii lustruite formînd zone verticale. Lucrat dintr-un lut de bună calitate în prezent de culoare roșie sau cenușie vasele de acest fel atrag atenția prin instabilitatea lor datorită unui fund excesiv de îngust și subțire față de mărimea recipientului (fig. 2/2). De veche tradiție dacică, folosite ca urne în cimitire, vasele acestea încep să fie acum influențate de olăria romană, atît ca formă cît și ca mod de tratare a suprafețelor. Ca și vasele de la Cristești⁵⁾ aces-

²⁾ Vlad Zirra și Gh. Cazimir, *Unele rezultate ale săpăturilor arheologice de pe cîmpul Boja — Militari în Cercetări arheologice în București*, vol. I, 1962, p. 49—71.

³⁾ D. V. Rosetti, *Așezări și locuințe preistorice în preajma Bucureștilor*, 1932, p. 13—14 ; S. Morintz și D. V. Rosetti, *Din cele mai vechi timpuri pînă la formarea orașului în Bucureștii de odinioară*, 1965.

⁴⁾ Vasele a căror funduri sînt prevăzute cu umbo sau bumb central sînt frecvente la Străulești. Tot atît de des se întîlnesc în așezările de la Lacul Tei cît și la Militari, — Cîmpul Boja, (*op. cit.*, p. 59, fig. 9/8). Dar acolo sînt întovărite ca și la Străulești, în repetate rînduri, de un inel de sprijin. Formarea prin rotunjirea fundului, așa cum se constată la chiupurile din care am exemplificat un vas se întîlnește la Morești în vasele din inventarul mormintelor de incinerare din epoca romană (sec. III), cf. *Șantierul Morești*, SCIV, IV, nr. 1—2, 1953, p. 283/12, 13.

⁵⁾ Dorin Popescu, *Cercetări arheologice în Transilvania (III) Materiale și cercetări arheologice* vol. II, p. 163 ; V. Cristescu, *Viața economică a Daciei romane*, Ploiești 1929, p. 105—106, nota 1. Același lucru se remarcă pe unele din vasele din necropola de incinerare din prima jumătate a secolului II de la Cașolț. M. Macrea și D. Berciu, *Săpăturile arheologice de la Cașolț și Almașul de Sus*, SCIV, III—IV, VI, 1955.

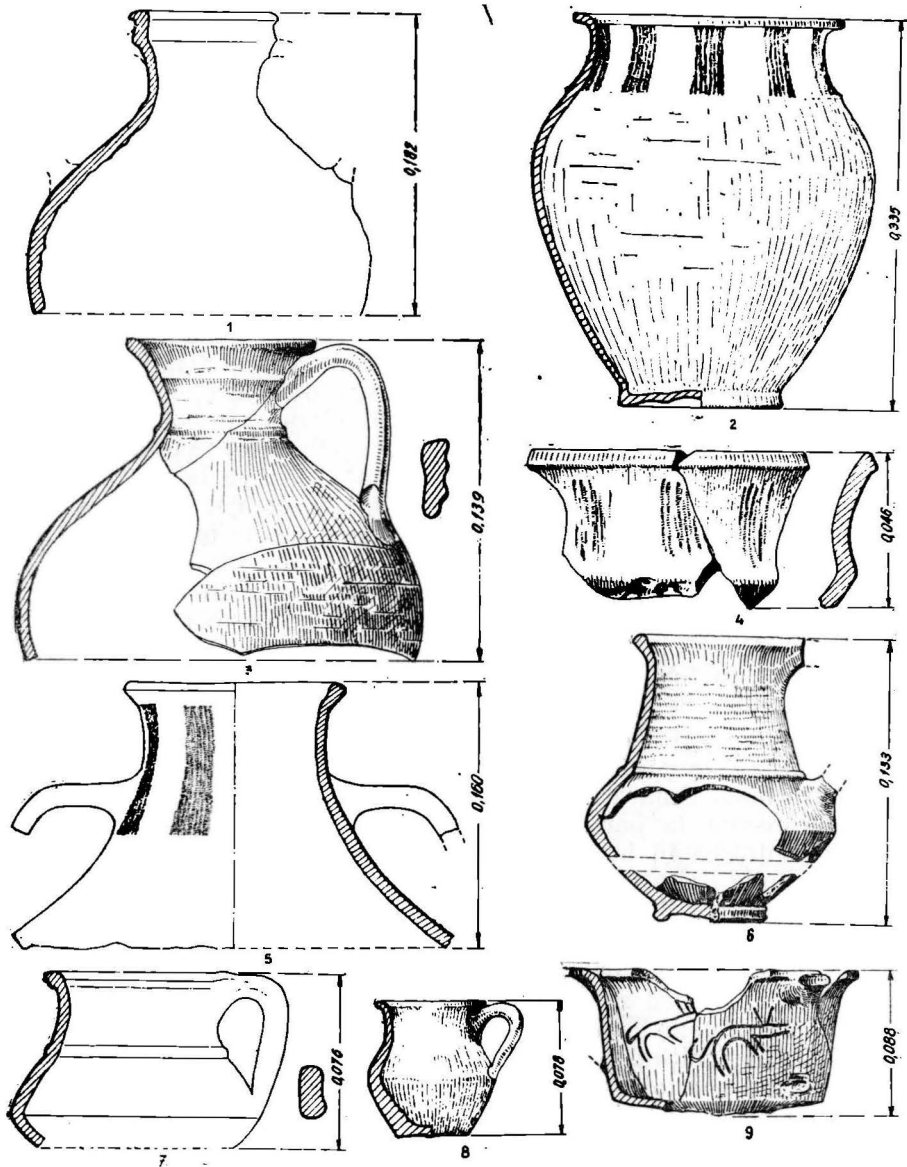


Fig. 2 — Vase de lut lucrate la roată descoperite în locuințele 42, 43, 59 și în cuptorul de ars oale. (sec. III e.n.).

tea sînt acoperite cu un „bait“ roșu care se dizolvă în apă fără însă a deteriora prin aceasta aspectul vasului a cărui suprafață rămîne lustruită.

Cana cu toartă, cănița cu toartă și castronul cu trei toarte formează, împreună cu unele fragmente ceramice, *grupa vaselor din pastă*

mai puțin fină, cu multă mică, de culoare cenușie, avînd pereții groși și lustruiți cu polizorul la exterior — astfel că nu se mai disting urmele roții. Cana cu toartă are pîntecele scund bitronconic, fundul îngust cu inel de sprijin, gîtul înalt, marginea trasă în afară, șanțuită la interior și terminată printr-o buză cu muchie în afară. O toartă groasă (lipsă), pornea de sub buza vasului se înălța ușor poate depășind nivelul gurii, pentru ca apoi să coboare pe umărul vasului. Decorul consta din caneluri orizontale pe gît, acesta fiind despărțit de pîntece printr-un cerc în relief.⁶⁾ (Fig. 2/6). Cănița are corpul tot bitronconic dar fără inel de sprijin pe fund, gîtul bine marcat, marginea trasă în afară și buza simplă tăiată oblic spre exterior. Toarta, cu secțiunea rectangulară, pornește de sub buză și descriind o curbă accentuată se prinde pe linia de maximă lărgime a vasului (fig. 2/8). Această formă de vas și tehnica în care a fost lucrat provin tot din ceramica Latène geto-dacă, elementul înnoitor constînd în coborîrea toartei sub buză în maniera cănițelor romane. Castronul cu trei toarte are pîntecele aproape cilindric, marginea întoarsă în afară, lată și șanțuită, buza tăiată în afară ca și la căniță. Fundul vasului lipsește dar sînt unele indicii că va fi avut inel de sprijin. Vasul este decorat prin incizie cu o suită de animale (poate asini) redată schematic în mers, întreruptă de cele trei torți. Pe unul din intervalele decorate, la circa 2 cm de la fund, a fost incizată o linie în val într-un cheinar de linii drepte (fig. 2/9). Castronul cu trei toarte este des întîlnit mai ales în contexte din secolul IV e.n. Dar nu se poate face nici o asociere cu vasul cu figuri din L 42 — nici ca formă și mai puțin ca decor. Deocamdată nu vedem nici o descoperire asemănătoare în altă parte.

Vasele din pastă aspră de culoare cenușie, în care nisipul cu firicele de calcar este principalul degresant, sînt modelate în două forme: oala și strachina. Oala are fundul simplu tăiat, pereții domol arcuiți cu diametrul maxim la partea superioară, gîtul scurt, marginea trasă în afară cu șanțuirea în interior, terminată cu o buză ușor rotunjită (fig. 5/2). Strachinile de la care s-au păstrat numai părțile inferioare au fundul cu inel de sprijin — uneori cu umbo ascuțit în interior. Această grupă ca și cea care urmează are vădite înrudiri ca tehnică și formă cu ceramica provincială romană.

Vasele din pastă zgrunțuroasă (care întrebunțează ca degresant principal pietricelele) cunosc o singură formă: oala cu fundul uneori simplu, alteori schițînd o ușoară reliefare sau chiar formînd un picior plat. Pe fundul acestor vase sînt imprimate de obicei urmele desprinderii de pe roată. Decorul de linii adîncite pe umăr, este nelipsit (fig. 5/9). Există două tipuri: oala cu pîntecele alungit avînd linia de maximă lărgime la partea superioară, gîtul scurt și buza răsfrîntă în afară tăiată cu muchii; oala scundă cu fundul și gura lată iar pîntecele umflat. Ambele tipuri descrise mai sus se întîlnesc pe teritoriul Bucureștilor mai cu seamă în așezările secolului IV e.n. de la Crîngăși⁷⁾ și Fundenii

⁶⁾ O cană asemănătoare a fost găsită la Militari — Cîmpul Boja în așezarea din secolul III, *op. cit.*, p. 58, fig. 8/7

⁷⁾ Vlad Zirra și Margareta Tudoi, *Crîngăși în Studii și referate privind Istoria României*, Buc., 1959

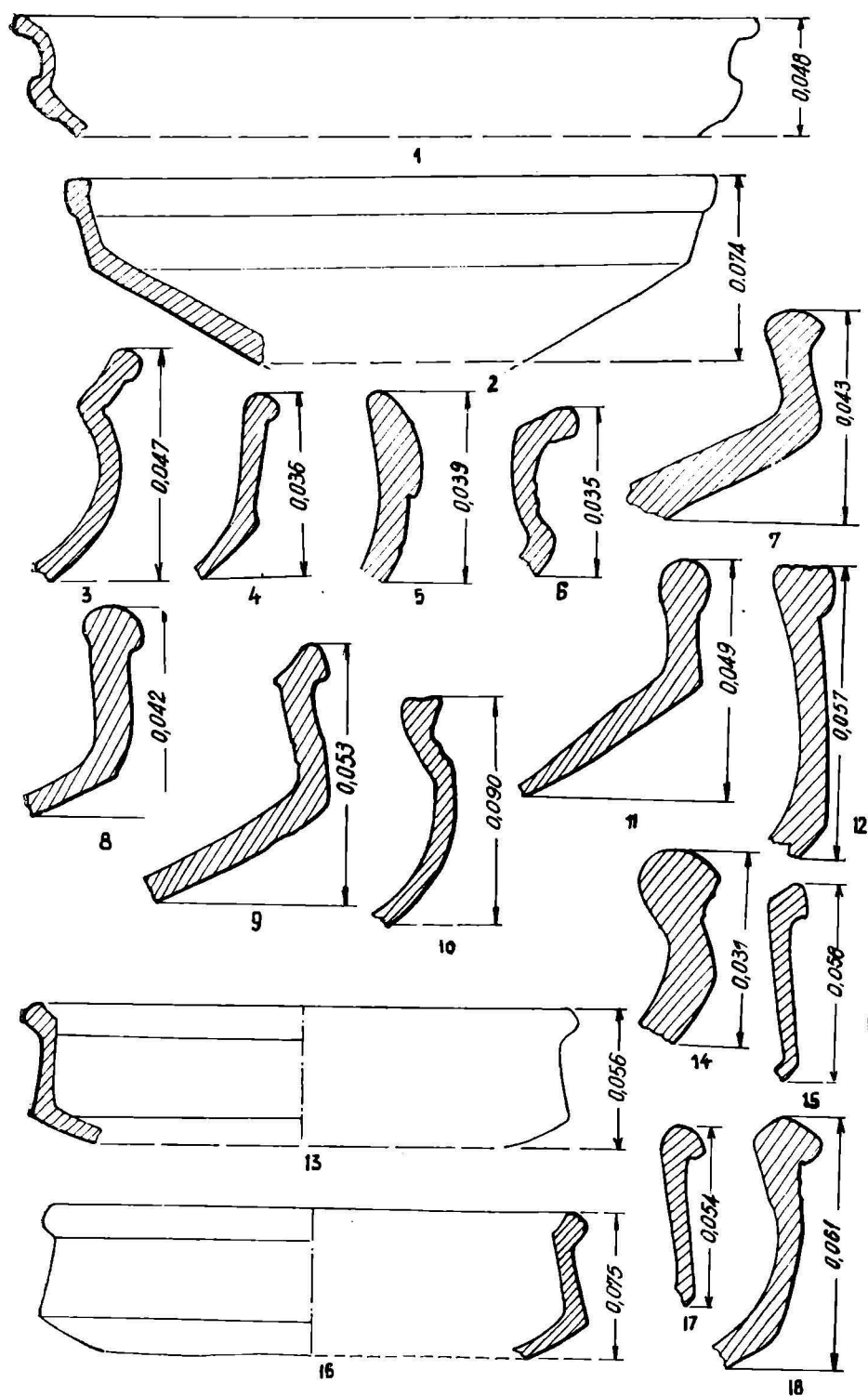


Fig. 3 — Profiluri de strachini lucrate la roată din locuințe și strat
(1—7, 11 și 14 ceramică cenușie ; 12, 13.15—18 ceramică roșie).

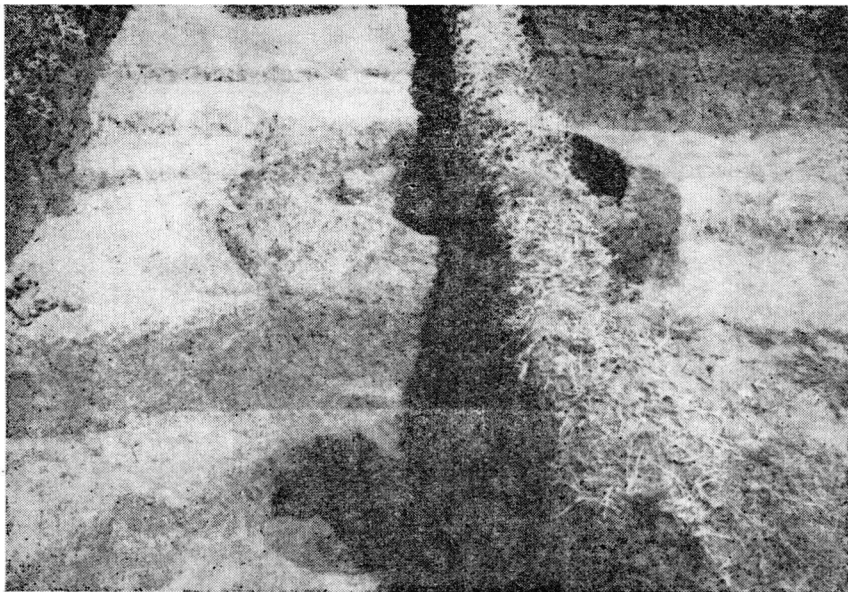


Fig. 4 — Cuptorul de ars oale aparținând așezării din sec. III.

Doamnei. Dar nu lipsesc nici din cele datate în secolul III e.n. de la Lacul Tei și Militari.

Înainte de a trece la ceramica lucrată cu mîna menționăm cele câteva fragmente de vase de import aparținînd unor străchini și amfore cu angoba albă sau brună și cu caneluri largi pe pîntece.

Olăria lucrată cu mîna se dovedește a fi fost destul de mult întrebuițată în cuprinsul locuinței 42. De la început trebuie să remarcăm varietatea acestei categorii ceramice avînd în vedere că după amestecul degresanților distingem trei moduri de tratare a pastei, iar ca formă cel puțin trei tipuri de vase.

Din pastă cu cioburi sfărîmate în compoziție sînt lucrate rudimentar vase de dimensiuni mari sau mijlocii — în formă de sac, cu fundul larg și talpa lătită, marginea aplecată în afară și buza tăiată orizontal sau oblic. Arderea incompletă a lăsat miezul negru în timp ce la exterior vasele sînt galben cărămizii. Atît ca pastă cît și ca tehnică și formă recipiente de acest fel au unele analogii cu acelea din secolul III de la Tei și Militari dar și cu acelea din secolul IV de la Fundenii Doamnei. O noutate față de olăria din aceeași specie aflată în cele trei așezări amintite mai sus, constă din tratarea suprafeței vasului, în unele cazuri, cu o „barbotină” ce formează dungi în relief (fig. 7/13).

O altă grupă de vase sînt lucrate din *pastă cu cioburi mărunt pisate*, cu pereții subțiri, mai îngrijit modelate avînd dimensiuni mai mici uneori cu pîntecele sferoidal (fig. 6/8) alteori alungit (fig. 6/5) remarcîndu-se dintre acestea unele vase a căror margine formează un guler lat în jurul gurii (fig. 6/3). Și acestea sînt cunoscute în așezările

din secolul III și IV din București și mai departe, de pildă, în necropolele de la Tîrșor.⁹⁾ În sfîrșit dintr-o *pastă fină numai* cu nisip, cioburi fin pisate și pietricele mărunte în compoziție, uneori lustruită, sînt un număr restrîns de fragmente de vase, care se detașează net de olăria lucrată cu mîna descrisă pînă acum. Atari materiale au mai fost constatate în cuprinsul stațiunii de la Măicănesti, ele au fost însă considerate vestigii sporadice ale unei locuiri hallstattiene. De data aceasta însă au fost găsite împreună cu celelalte materiale din locuința 42, formînd cu acestea o depunere unitară. Asupra acestei situații vom reveni însă mai tîrziu. În L.42 s-a putut întregi o singură formă — o strachină sau caston avînd fundul plat puțin reliefat, corpul tronconic ușor arcuit spre interior, marginea cilindrică și buza tăiată orizontal. Suprafața vasului de culoare castanie atît la interior cît și la exterior, este netedă fără însă a fi lustruită (fig. 6/12).

Unicul obiect de metal din locuința 42 a fost o fibulă de bronz, aflată în dreptul uneia din vetre. Este de tipul cu piciorul întors pe dedesubt, are arcul scurt, ușor aplatizat spre picior și resort bilateral format din cîte cinci spirale înfășurate pe un ax cilindric. Spiralele ultime se continuă cu coarda care trece pe sub capul arcului. Port-agrafa se prinde pe arc printr-o sîrmă înfășurată în două spirale. Trei reliefuri ce sugerează litera X sînt plasate la capătul arcului și de o parte și de alta a spiralelor de la portagraf. Atît arcul cît și piciorul fibulei sînt lucrate în fațete. Fibula pare a fi un tip destul de tîrziu, situîndu-se mai curînd în cursul secolului IV de cît în secolul III e.n. (fig. 8/4).

Asemănătoare atît ca tip de locuință cît și ca materiale ceramice — au fost locuințele 43, 50 și 58. Aceeași depunere de chirpic și cioburi dar mult mai răvășite prin săparea gropilor de morminte feudale. Singurul fapt ce se impune a fi remarcat și numai referitor la locuința 43, este frecvența fragmentelor ceramice din *pastă zgrunțuroasă*, majoritatea provenind de la oale de dimensiuni obișnuite, cu peretii uneori subțiri, alteori mai groși, fundul simplu sau cu talpa lătită. Un singur fragment provine de la un vas cu piciorul scund și plin. În general oalele sînt mai curînd zvelte cu gîtul scurt și marginea întoarsă în afară sfîrșind cu o buză tăiată sau rotunjită la exterior. Uneori marginea este șanțuită în interior, alteori buza formează o mică strășină în afară. Aceeași asemănare frapantă cu olăria din specia ciment întîlnită în așezările din secolul IV e.n. (Fig. 5/3-8). Din ceramică fină în L. 43, sînt numeroase fragmente din partea inferioară a unor vase pîntecoase — oale, ulcioare sau vase amforoidale — toate cu inel de sprijin pe fund. Un fragment mare de la un vas amforoidal îngăduie o descriere mai precisă: vasul este lucrat din *pastă cenușie* mai închis, are pîntecul aproape sferic, gîtul înalt arcuit, marginea cilindrică despărțită de gît printr-o dungă puternic reliefată și se termină cu o buză îngroșată în afară și rotunjită.

⁹⁾ Informație G. Diaconu și Cf. G. Diaconu, *Tîrșor necropolă din secolul III—IV*, Buc., 1965.

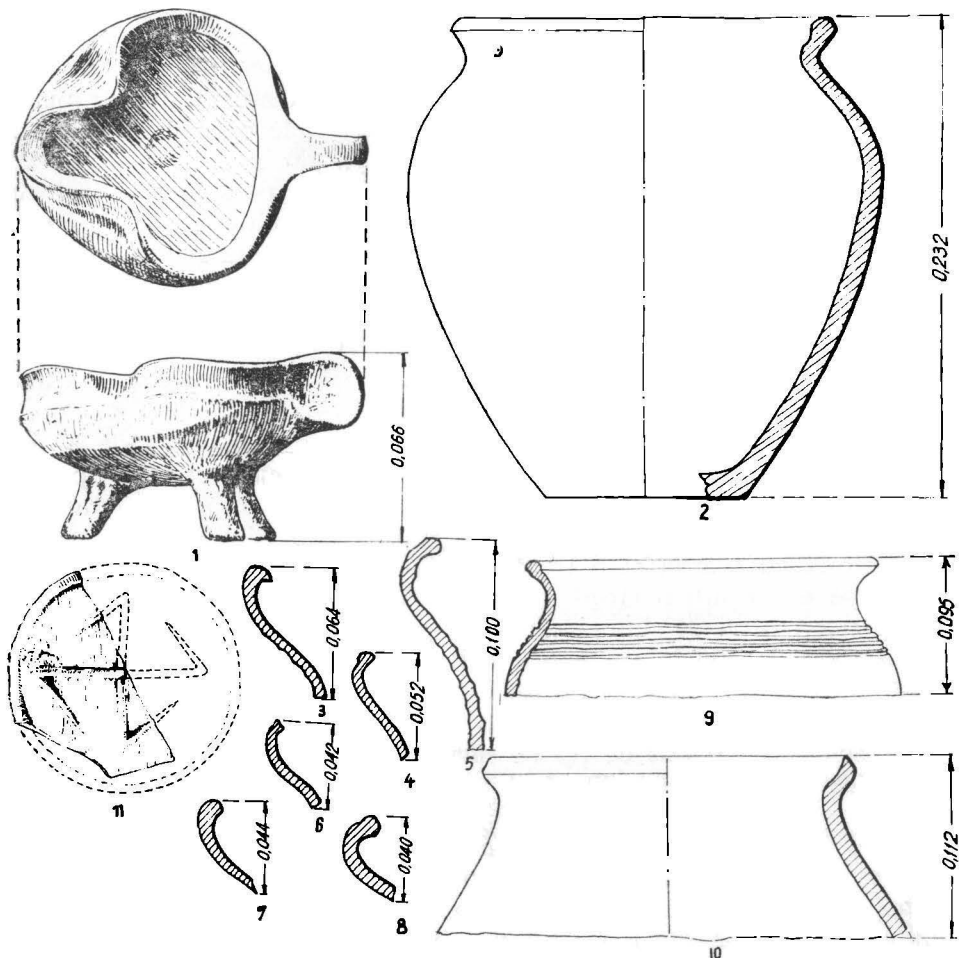


Fig. 5 — Vase de lut lucrate la roată din pastă aspră (1, 2) și din pastă zgrunțuroasă (3—10), 11. Oglindă de bronz. (sec. III e.n.).

Toartele ce par să fi fost masive erau aplicate pe umărul și sub buza vasului. O preocupare de înfrumusețare a vasului la exterior se concretizează prin dungi lustruite în lungul pîntecelui, executate cu un instrument bont. (fig. 2/1). În cantitate mai mică a fost olăria lucrată cu mîna, vase din pastă cu cioburi mari pisate din care atrage atenția doar o buză de vas cu creștături spre interior (fig. 6/4). Ceramica de import romană — mai numeroasă de cît în prima locuință — cuprinde fragmente de amfore cu angobă albă sau din pîntecele unor vase cu pereții subțiri, de culoare roză cu pete roșii. Un fragment de strachină este din pastă roz-gălbuie.

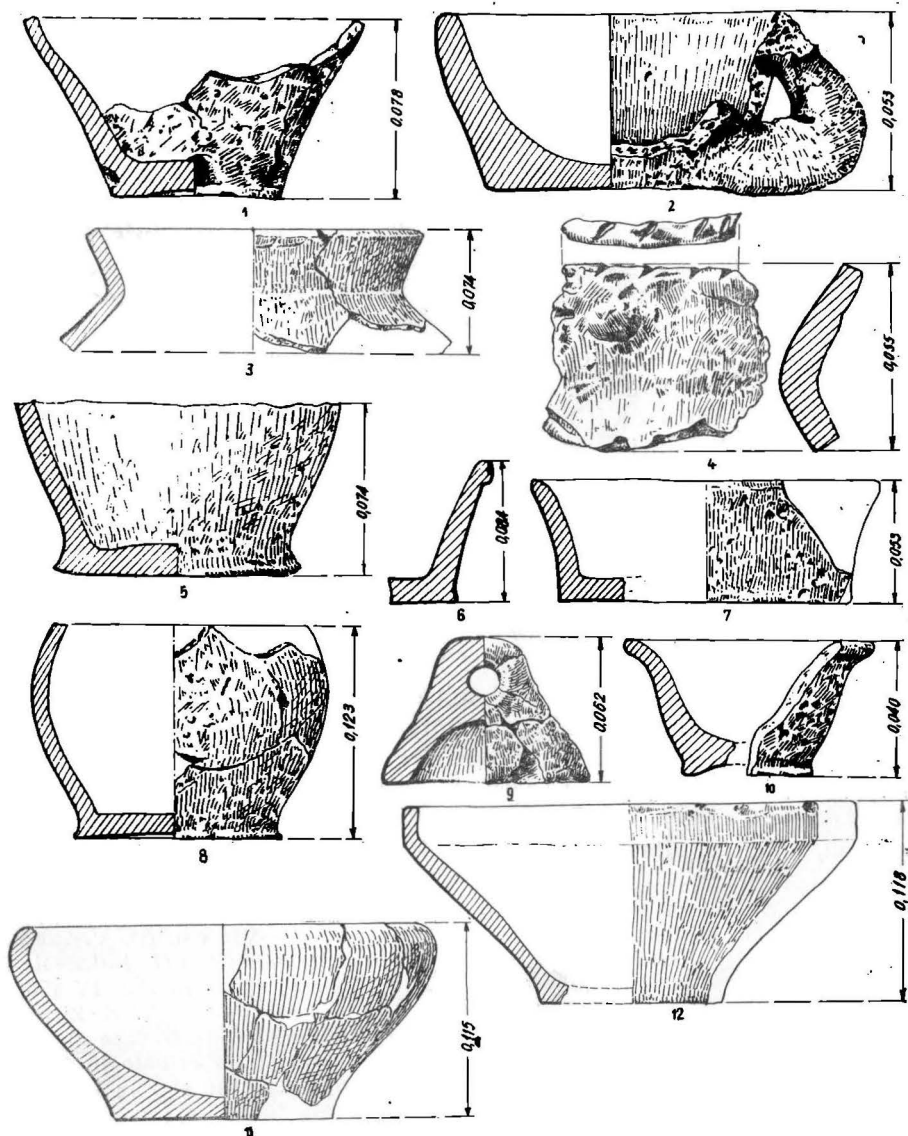


Fig. 6 — 1, 3—12 ceramică lucrată cu mâna găsită în locuințe și strat;
2. Ceașca din B.59.

Două obiecte din bronz : o buză de vas și un disc decorat cu cercuri concentrice în relief — poate de la o oglindă romană — s-au aflat tot în L. 43.

În vecinătatea apropiată a locuințelor 43 și 50 a fost descoperit un cuptor de ars oale.¹⁰⁾ (Fig. 4). El a apărut tot în interiorul șanțului XIV

la 50 m adâncime, sub forma unui cerc de pământ înroșit care spre nord-est, pe o porțiune ce corespunde unui arc cu coarda de 0,60 m, se dubla înscriind o deviere în afară de 0,30 m. De la acest perete dublu pornea un canal lung, observat datorită pământului de umplutură care se detașa de solul castaniu viu. Abia după săparea completă a cuptorului, s-a putut constata că era vorba de un coș de aerisire, neîntâlnit pînă în prezent la cuptoarele de ars oale de pe teritoriul orașului.¹¹⁾ În rest, cuptorul de la Străulești urmează sistemul de construcție întrebuintat în mod obișnuit la majoritatea cuptoarelor de ars oale. Are forma tronconică, cu gura de foc proiectată în afară și cu stîlp central în camera de foc.¹²⁾ Este al doilea cuptor cu stîlp central descoperit pe teritoriul orașului, acelea de la Cățelu Nou, Crîngași și Fundenii Doamnei avînd două camere de foc cu zid despărțitor între ele. Platforma pe care se așezau vasele pentru ardere avea grosimea de 0,30 m și era străpunsă de 18 găuri egale (diametrul de 0,06 m). Găurile erau dispuse în jurul stîlpului central, pe două rînduri. Camera de ardere a vaselor, a cărei pereți s-au păstrat pe alocuri, pînă la o înălțime de 0,40 m, atinge un diam. de circa 1,12 m. La baza peretelui de nord-est a camerei de foc, în dreptul peretelui dublu, se aflau 3 ferestre mici, dreptunghiulare, una la mijloc mai mare iar de o parte și de alta cîte una mai mică, prin care camera de ardere comunica cu coșul cuptorului. Acesta avea și el la bază, cum s-a spus, două orificii ce conduceau în canalul de aerisire. În felul acesta se producea un curent de aer puternic în timpul arderii, probabil în prima fază sau în cazul arderii oxidante, iar apoi cînd se înăbușea cuptorul, canalul asigura un tiraj minim. În ce mod se acoperea gura cuptorului după așezarea vaselor pe platformă este greu de spus.¹³⁾ Dar așa cum se preconizează în cazul cuptorului de pe Cuha¹⁴⁾ și așa cum se practică și azi de către olarii din Bucovina, unde „cuptorul acoperit cu hîrburi este ușor înălțat sub forma

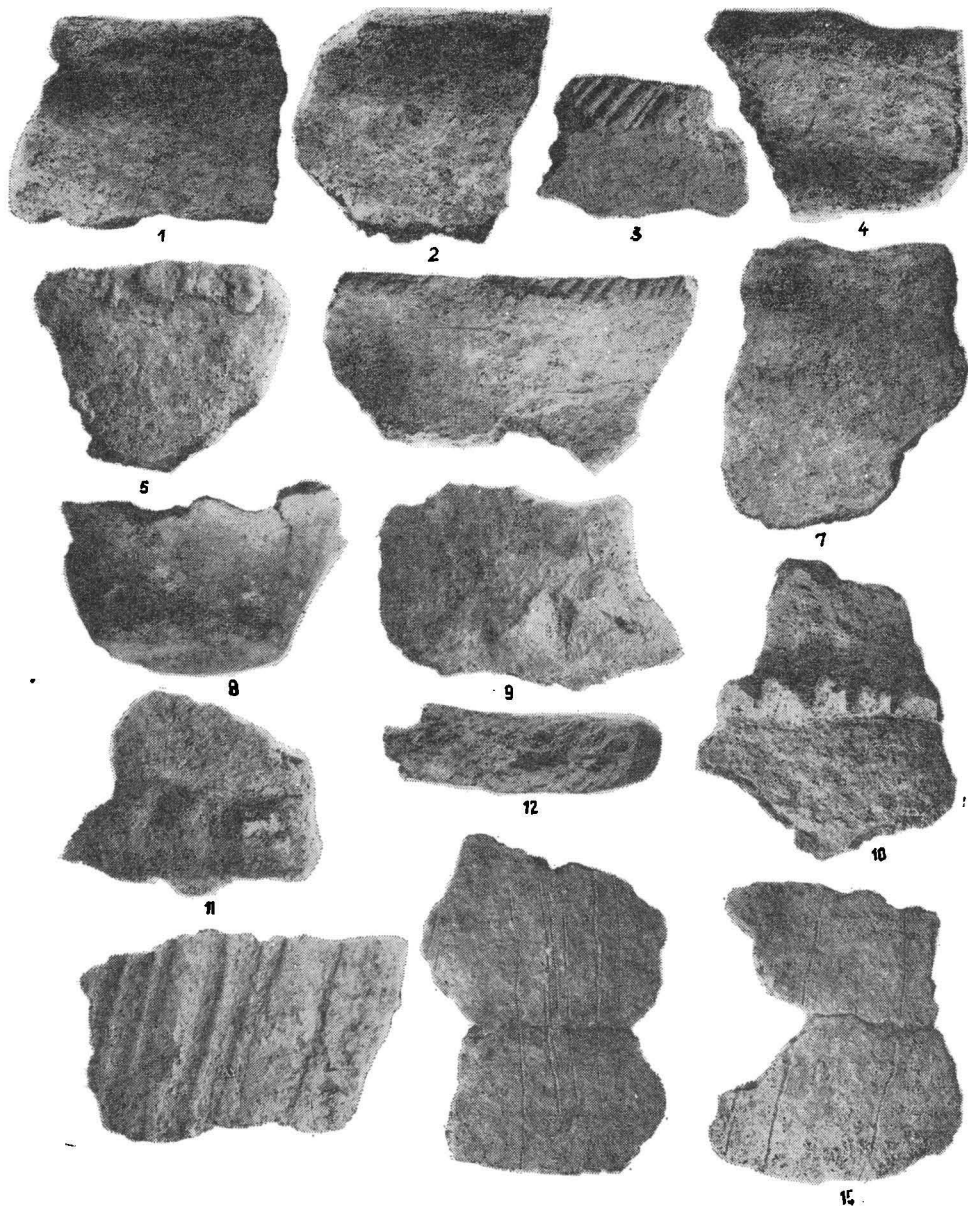
¹¹⁾ Pe teritoriul orașului București au mai fost descoperite cuptoare de ars oale prefeudale în cartierul Dămăroaia, datat în sec. VI—VII e.n. (D. V. Rosetti, *Die Siedlungen der Keisenzeit und der Volkerwanderungszeit bei Bukarest* în Germania XVII 1939, p. 207—213); la Fundenii Doamnei datat în sec. IV (Săpături arheologice MIB inedit); la Crîngași avînd aceeași datare, Vlad Zirra și Margareta Tudor, *op. cit.*, la Cățelu Nou aparținînd așezării geto-dace din sec. III—I î.e.n. (V. Leahu, *Raport asupra săpăturilor arheologice efectuate în 1960 la Cățelu Nou* în *Cercetări arheologice din București*, p. 30, fig. 19 și 20); la Șindrilița, comuna Gâneasa (complet distrus de lucrările de îndiguire); datorită celor cîteva fragmente ceramice se datează în sec. IV e.n. Tot acolo a fost identificată o așezare din sec. III—IV e.n., în anul 1966.

¹²⁾ Pe teritoriul țării au fost descoperite numeroase cuptoare de ars oale dar acest fel de construcție nu s-a observat la nici unul din ele.

¹³⁾ Dimensiunile cuptorului: gura de foc lung 0,20 m, diam. 0,30 m; camera de foc înalt de 0,40 m, diam. 1,50 m; stîlpul central diam. 0,50 m.

¹⁴⁾ Singurul caz în care s-a găsit cupola camerei de ardere avînd forma unui capac tronconic, tot din lut ars, a fost în cazul cuptorului de ars oale de la Șindrilița.

¹⁵⁾ *Șantierul arheologic Trușești Pe Cuha* SCIV, 1—2, VI, 1955, p. 172—177 și fig. 6.



*Fig. 7 — Fragmente ceramice de la vase lucrate cu mîna și decorate
(sec. III e.n.).*

unei movile, iar prin hîrburile care au acoperit cuptorul iese o pară albăstruie“¹⁵⁾ presupunem că și la cuptorul de la Măicănești se proceda în același fel. Accesul la cuptor se făcea printr-un coridor dreptunghiular (1,35 m × 2 m) aflat în fața cuptorului și a cărei adîncime nu depășea nivelul gurii de foc, de care îl despărțea un prag.

Raritatea materialului ceramic găsit la acest cuptor este surprinzătoare dacă avem în vedere abundența olăriei aflată atît la cuptoarele de olari din raza orașului cît și la cele din restul țării. Amintim de pildă că la cuptoarele de la Cristești s-au găsit aproape 2 vagoane de cioburi „dintre acelea care n-au reușit la ars“.¹⁶⁾ În afară de o căniță din pastă fină cenușie, lustruită (fig. 2/7) căreia îi lipsește fundul din vechi și o oală (fragment), din pastă zgrunțuroasă găsită în camera de ardere (fig. 5/10) umplută cu un pămînt cenușiu afinat, restul fragmentelor ceramice provin mai cu seamă din groapa cuptorului a cărei pămînt de umplutură era galben cenușiu pigmentat cu cărbune și rare fire de chirpic. Sînt resturi de străchini și oale — toate lucrate la roată asemănătoare cu cele din L 42 și 43. Un fragment de la o strachină cu corpul rotunjit provine de la același vas din care s-a găsit un fragment în locuința 43. Altele denotă un aspect mai timpuriu întîlnit în așezările din sec. II—III e.n.

Cercetările arheologice din anul următor — 1965 — prin bordeiul 59 din șanțul XVI întregesc aspectul surprins în locuințele 42, 43, 50 și 58/964 și la cuptorul de ars oale, accentuînd acel caracter eterogen al materialului arheologic, lucru normal dacă adăugăm, anticipînd, că pînă la urmă bordeiul 59 s-a dovedit a fi servit drept groapă pentru deșeuri.

Bordeiul 59 a fost descoperit la 12 m spre nord de capătul sudic al șanțului XVI, la circa 10 m est de cuptorul de ars oale. La adîncimea de 0,30—0,40 m de la solul actual (trebuie avut în vedere că șanțul XVI, în acest loc, începe deja să parcurgă panta spre sud), s-a precizat un contur dreptunghiular în interiorul căruia pe o suprafață de 16 m.p. întreruptă de 5 morminte feudale, se întindeau o pînză de chirpic și mai rare fragmente ceramice puternic arse secundar pînă la deformare. Prima impresie a fost aceea a unei locuințe de suprafață cu pereții prăbușiți în interior, la fel cu situația constatată în șanțul XIV. Dar nu s-a dovedit a fi cea bună. După îndepărtarea depunerii care forma un strat compact gros de 0,40 m în care fragmentele ceramice erau amestecate cu bucăți de chirpic cu urme de nuiete sau amprente de scinduri, cu bucăți de lemn carbonizat și numeroase cramioane de fier (fig. 1), pămîntul de umplutură a continuat pînă la adîncimea de 1,10 m cînd a apărut pămîntul castaniu viu. Avînd în vedere că pămîntul din bordei nu prezenta urme de ardere; că teribila ardere secundară nu putea fi cauzată numai de un incendiu al locuinței; că materialul a fost aruncat acolo după ce în prealabil a fost deformat prin ardere puternică; că nici un vas nu a fost ars secundar întreg ci după ce a fost spart și în fine, că deși cantitatea de cioburi a fost foarte mare, cu o singură excepție, nici

¹⁵⁾ Florea B. Florescu, *Ceramica neagră lustruită de la Marginea*, Buc., 1958, p. 38.

¹⁶⁾ A. Filimon, *Cristești (Longidava?) Revista de preistorie și antichități naționale*, anul II—IV, iulie 1940

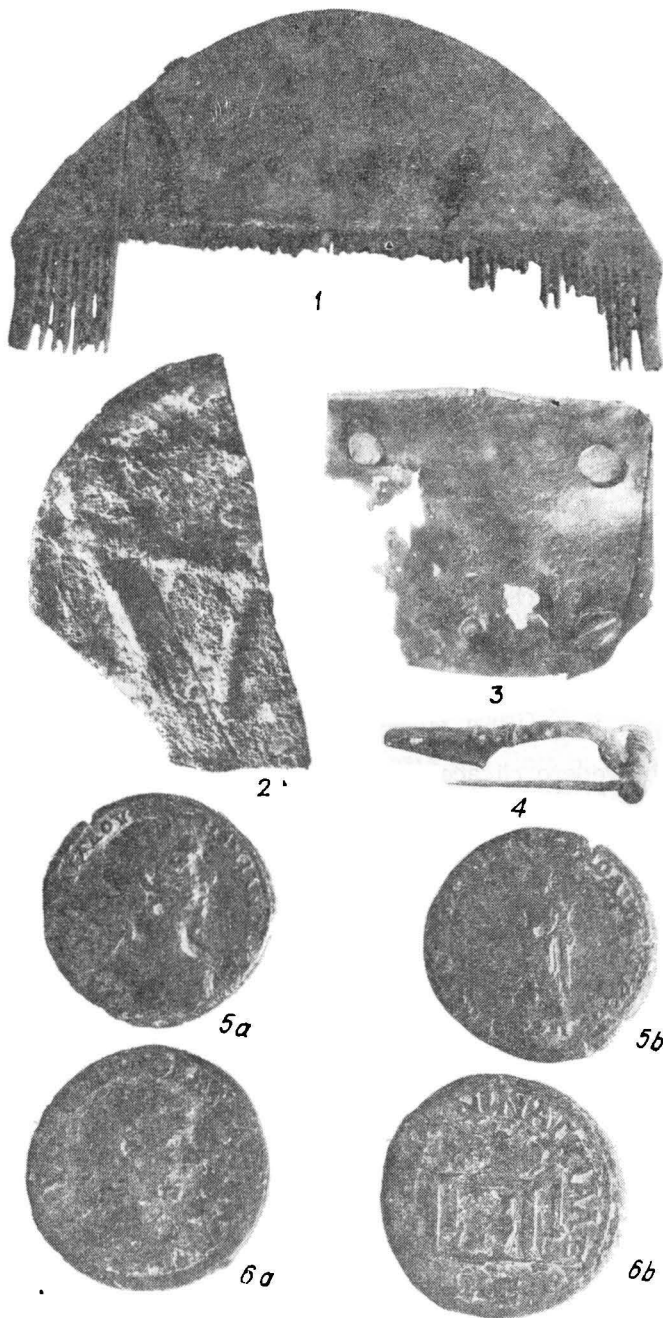


Fig. 8 — Pieptene de os, oglindă, cataramă, fibulă și monede din bronz.

un vas nu s-a putut întregi — trebuie să admitem că avem de aface cu o colmatare a unei gropi de bordei părăsit, cu materiale provenite tot din cadrul aşezării. Datorită împrejurării că în apropierea bordeiului 59 a funcţionat cuptorul de ars oale, emiterea ipotezei potrivit căreia cel puţin o parte din materialul masat în acest bordei ar aparţine cuptorului, ni se pare că poate fi acceptată. El ar reprezenta, pe de o parte resturile de şarje defecte care au servit la acoperirea gurii camerii de ardere a cuptorului iar pe de altă parte materiale de construcţie provenind de la alte locuinţe sau chiar de la şopronul care desigur adăpotea cuptorul. Prezenţa acestui material de construcţie atrage după sine concluzia că în momentul în care s-a făcut umplerea gropii bordeiului cuptorul nu mai era în funcţiune. Deşi nu ar fi exclus nici eventualitatea unei refaceri a şopronului de pe urma căreia a rezultat o cantitate de deşeuri aruncate apoi în groapa bordeiului părăsit.

Olăria din bordeiul 59, aşa cum s-a spus, este neîntregibilă. Se pot însă determina tehnici de lucru şi forme numeroase şi variate care, dacă nu îngăduie o descriere amănunţită oferă în schimb posibilitatea următoarei clasificări :

Ceramica lucrată la roată	{	Grupa I	olăria din pastă fină cenuşie.
		Grupa II	olărie din pastă fină roşie.
		Grupa III	olărie din pastă aspră cenuşie.
		Grupa IV	olărie din pastă zgrunţuroasă cenuşie.
		Grupa V	olărie de import.
Ceramica lucrată cu mina	{	Grupa VI	olăria primitivă din pastă poroasă :
			a) cu cioburi sfărâmate
			b) cu cioburi pisate mărunţ
		Grupa VII	olăria primitivă din pastă fină.

Având în vedere că această clasificare corespunde, în mare, categoriilor ceramice întâlnite în locuinţele şi cuptorul descris pînă acum, vom stăruia asupra ei numai cu unele precizări.

În grupa I se remarcă o cantitate mare de fragmente ceramice provenind de la oalele mari (chiupuri) identice cu cele din L 42. S-au putut determina 6 vase dar desigur că vor fi fost mai multe. Numeroase sînt şi străchinile care, la fel ca şi în locuinţele de suprafaţă, cu corpul carenat cu partea superioară îngustă sau corpul rotunjit, întotdeauna sfîrşind cu o buză îngroşată. (Fig. 3/1, 2, 4, 6, 7, 14). Binecunoscute în toate aşezările şi necropolele din sec. III e. n., originea lor Latène geto-dacă este evidentă. Un alt lot de fragmente de străchini — poate chiar mai numeros — aparţine grupei vaselor arse la roşu (grupa II). Fără a nesocoti urmările puternicei arderi secundare, constatate în mod deosebit la acest lot ceramic, preconizăm totuşi existenţa, în paralel, a tehnicii de ardere oxidantă cu atît mai mult cu cît aceasta corespunde unui alt tip de străchini, la care partea superioară este mai dezvoltată de cît la străchinile arse la cenuşiu (fig. 3/13, 15, 16, 17). Această schimbare în tehnica şi forma unor vase de veche tradiţie dacică este desigur datorită contactului cu olăria provincial romană. Tot din grupa a II-a face parte o serie de fragmente ceramice provenind de la amfore indigene. Un fragment mai mare permite o descriere parţială a acestei forme de vas cu umărul dezvoltat, gîtul destul de înalt continuînd cu o margine evazată şi buza

rotunjită cu jgheab larg în interior. Toarta lată (secțiunea ovală) cu marginile îngroșate, pornește orizontal de pe partea superioară a gîtului și apoi coboară arcuindu-se ușor pentru a se prinde de umărul vasului. Același decor lustruit întilnit pe chiupuri și căni, apare pe gîtul amforei, identic ca execuție și dispunere (fig. 2/5).

Grupa a III-a — poate mai mare decît toate celelalte — se remarcă prin multiplele variante ale oalelor de dimensiuni mijlocii determinate, în principal, de felul cum a fost modelată buza : îngroșată și rotunjită ; rotunjită și cu muchie la interiorul vasului ; dublu sau triplu fațetată simplă sau cu jgheab etc. Întreaga olărie din grupa III este puternic arșă secundar, astfel că majoritatea fragmentelor au culoarea roșie, dar inițial cele mai multe au fost arse la cenușiu. Presupunem însă, avînd în vedere modelele provincial romane, că au fost și unele arse la roșu inițial. Așa de pildă seria vaselor mici de forma unor ulcele cu toartă sau a unor opaițe cu 3 picioare, gura trilobată și tortița oarbă (fig. 5/1).

Ceramica de import (grupa V) este și ea destul de numeroasă, fragmentele provenind de la amfore din pastă roză acoperită cu angobă alb-gălbuie.

În grupa VI, predominantă este ceramica grosolană cu pereții groși și cioburi sfărîmate în pastă — din care s-au lucrat forme variate începînd cu vase de mici dimensiuni ca boluri, vase cu piciorul scund și capace (Fig. 6/9) ; sau de dimensiuni mijlocii ca vasele cu guler aplecat sau cilindric și străchinile tronconice sau tipsiile¹⁷⁾ (fig. 7/12) ; în fine vasele mari în formă de sac sau cu pîntecul sferoidal a căror margine este întotdeauna aplecată în afară. Buza acestor vase este modelată deopotrivă prin tăiere sau prin subțiere. Uneori se remarcă o undulare a buzei cu intenția înfrumusețării vasului. (fig. 7/4, 7.) Decorul, observat mai ales pe vasele în formă de sac, constă din linii incizate în lungul pîntecului (pe unele fragmente aceste incizii par să fi urmărit motivul în crenguță de brad) (fig. 7/1, 14, 15) ; din brîuri alveolare aplicate pe pîntec sau pe buză (Fig. 7/1, 5) ; din creștături sau alveole pe buză, și în fine din tratarea suprafeței exterioare cu „barbotină“ (fig. 7/2, 3, 6). Din toate elementele constatate în grupa VI rezultă că vechea ceramică poroasă Latène geto-dacă se transmite pe calea tradiției în mod puternic în sec. III e.n. ca și ceramica cenușie din pastă fină lucrată la roată.

Din grupa VII fac parte cîteva fragmente de vase datorită cărora putem preciza că avem de a face și aici ca și în L 42 cu aceleași castroane din pastă fină uneori lustruită, de formă tronconică cu o ușoară arcuire a pereților și cu marginea cilindrică uneori ușor aplecată spre interior terminată cu o buză tăiată. Apare însă și un tip nou de castron cu marginea îndoită spre interior. Trei lucruri rețin atenția : modul grosolan în care este modelată buza vaselor ; lustruirea suprafețelor cu ajutorul unui instrument bont care și-a lăsat urmele atît la exterior cît și la interior și în fine arderea care a dat lutului culoarea neagră cu pete cenușii.

În afară de numeroase fusaiole bitronconice sau sferoidale, crampoane din fier, fragmente mici de vase din sticlă albă și colorată, o ve-

¹⁷⁾ Tipsia reprezentată printr-un singur fragment are forma unui disc. Lipsa marginii ridicate o deosebește atît de tipsiile întilnite în sec. III e.n. cît și de acelea atît de obișnuite în așezările localnicilor de mai tîrziu, din sec. VI—VII e.n.

rigă și fragmente din piese de bronz și oase de animale mari, spre fund, au fost găsite două obiecte : un pieptene de os cu placa semicirculară lucrată din două foi prinse cu nituri din bronz (fig. 8/1) și un fragment de oglindă de bronz de tip sarmatic cu tamgaua în formă de svastică cu virfurile ascuțite ¹⁸⁾ (Fig. 8/2). Atare oglinzi sînt obișnuite în complexele din sec. III e.n. atît pe teritoriul orașului cit și în restul țării. Pieptenii de os se întîlnesc frecvent în așezările din sec. IV e.n. fiind considerați de unii cercetători că își au originea în regiunile mai nordice. ¹⁹⁾ Totuși o datare mai timpurie a pieptenului de la Măicănești poate fi acceptată dacă avem în vedere tipul pieptenului din B 59 care în Polonia este datat în sec. II-III e.n. ²⁰⁾

Sprijinindu-ne pe similitudinea materialului ceramic considerăm bordeiul 59 împreună cu cuptorul de ars oale, contemporane cu locuințele de suprafață 42, 43, 50 și 58 descoperite în anii precedenți. Totodată *nu stabilim* o contemporaneitate a acestor complexe cu cele din așezarea descoperită în partea sud-vestică a stațiunii datată în a doua jumătate a sec. IV e.n. În schimb analogiile între inventarul complexelor descoperite în zona estică și acela al așezărilor dacilor liberi din sec. III e.n. de la Militari-Cîmpul Boja și Lacul Tei, analogii asupra cărora am atras atenția în cursul prezentului raport, sînt destul de evidente. Urme aparținînd secolului III fuseseră semnalate în cadrul stațiunii încă în cursul campaniilor 1960—1963 — printre ele o fibulă de tip Militari și o monedă de argint de la Commodus. Conchidem că sîntem în prezența unei așezări a dacilor liberi din sec. III e.n. care va fi ocupat la începutul perioadei de trecere la feudalism terasa Colentinei la punctul denumit Măicănești. Oglinda de tip sarmatic, nelipsită din așezările și necropolele dacilor liberi arată și ea același timp și aceeași populație. Pentru o datare mai tîrzie ar pleda prezența ceramicii din pastă zgrunțuroasă (specia ciment), folosită pe scară largă în sec. IV e.n. și mai ales fibula de bronz a cărei tip aparține unui timp mai tîrziu — poate chiar sfîrșitul secolului al IV-lea e.n. Dar dacă avem în vedere că originea ceramicii din specia ciment trebuie căutată tot în ceramica provincială romană de unde — în cursul procesului de romanizare — a fost preluată de alte populații, prezența ei în așezările autohtone din sec. III e.n. poate fi admisă. Referitor la fibula de bronz, o explicație poate fi găsită prin admiterea antrenării ei ulterioare acolo ca rezultat al amenajărilor tîrzii feudale. Această ipoteză concordă cu starea perfectă a fibulei care contrastează cu majoritatea materialelor ceramice și de construcție din locuința 42, puternic arse secundar. În consecință menținem atribuirea așezării din zona estică dacilor liberi din sec. III e.n. a căror cultură materială este cunoscută pe teritoriul Bucureștilor din așezările de la Militari — Cîmpul Boja și Lacul Tei. Două

¹⁸⁾ Un atare semn nu a fost încă întîlnit pînă acum pe oglinzile de acest tip. Este însă des întîlnit pe ceramica lucrată cu mîna din sec. VI—VII (Așezările grupului Ciurel).

¹⁹⁾ Vasile Palade, *Atelierele de piepteni de os din sec. IV e.n. de la Birlad* — *Valea Seacă*, în *Dacia* N. S. p. 275.

²⁰⁾ Piepteni asemănători din perioada romană sînt publicați de Leszek Gaewski *Sprawozdanie Z Badán Igolomi în Sprawozdanie Archeologiczne III*. Sînt datați în Polonia pe baza vaselor din terra sigillata.

monede de bronz (Diadumenian și Gordian)²¹⁾ (fig. 8/5,6) descoperite în primele zile ale campaniei de cercetări din 1966, precizează existența și în timp cel mai târziu pînă la mijlocul sec. III e.n.

Cu aceasta ajungem la ultima campanie ce formează obiectul raportului de față și care și-a desfășurat lucrările în vara anului 1966. Ea apare deosebit de interesantă prin descoperirea a două bordeie situate unul (B 81) la limita de est a stațiunii, iar celălalt (B 82) la limita de nord-vest.²²⁾ Ambele bordeie sînt de formă patrulateră și se adîncesc în pămîntul viu cu —0,80 m de la nivelul inferior al stratului feudal. Pămîntul lor de umplură cenușiu afînat și învîrstat cu resturi de oase provenind de la animale mari (bovine), a conținut fragmente ceramice de la vase mari lucrate cu mîna cu multe cioburi sfărîmate în pastă: fragmente de cești dacice fără toartă, unele cu impresiuni pe fund²³⁾ (fig. 6/1) și rare fragmente ceramice fine arse la cenușiu și la roșu. Asociate cu acestea au apărut fragmente de castroane tronconice avînd marginea fie numai întoarsă spre interior (fig. 6/11), fie cilindrică. Ambele specii lucrate cu mîna au fost constatate și în celelalte complexe ale așezării (este vorba de grupa VI și VII din clasificarea stabilită mai sus), dar ceea ce aduc nou bordeiele descoperite în 1966 este schimbarea raportului numeric dintre olăria lucrată cu mîna și cea la roată. Acest fapt care indică un aspect necunoscut pînă în prezent în așezările dacilor liberi unde ceramica lucrată la roată este predominantă, a readus în discuție întreg lotul olăriei lucrate cu mîna din grupa VII care, așa cum am văzut, a apărut *constant* în toate secțiunile practicate acolo. În primii ani de cercetare acest material, am amintit și mai sus, a fost considerat ca ultimele și perifericele vestigii ale unei așezări din prima epocă a fierului distrusă de exploatarea unei nisipării care a suferit, pe o zonă destul de întinsă în partea vestică a stațiunii, straturile de pămînt pînă la nisipul cuaternar. În felul acesta, un lot întreg de fragmente ceramice descoperite în strat sau în complexe au fost considerate ca atare, dar nu fără unele îndoieli cauzate de constanța lor prezență și mai cu seamă de împrejurarea că acest material era nelipsit în contextele din sec. III e.n.

Apariția celor două bordeie pare a infirma ipoteza locuirii hallstattiene și impune revizuirea acestor materiale descoperite în stațiunea de la Măicănești și eventual în celelalte două așezări a dacilor liberi de la Tei și Militari — Cîmpul Boja.²⁴⁾ Căci problema care se pune este impor-

²¹⁾ Identificarea celor 2 monede a fost făcută de M. Gramatopol de la Cabinetul Numismatic al Academiei R.S.R. O monedă de bronz ruptă în jumătate și foarte uzată s-a găsit într-un bordei feudal. Cercetătoarea Iulia Constantinescu opinează că ar fi o monedă colonială romană, poate Gordian.

²²⁾ Au mai fost descoperite din așezarea dacilor liberi bordeiele 71 și 74 din care sînt de amintit doar cîteva fragmente de vase lucrate cu mîna și numeroase fragmente de străchini.

²³⁾ Ceașcă dacică cu impresiuni la fund a fost găsită într-o groapă din sec. III e.n. la Tîrgșor dar și în necropola cernahoveană. (G. Diaconu, *Necropola cernahoveană* în Tîrgșor 1965, p. 73, pl. CXIX, p. 269.) Este cunoscut în așezările Cerneahov cf. *Istoria României*, vol. I, Buc., 1960, p. 727, fig. 157/5 și p. 634.

²⁴⁾ La Militari — Cîmpul Boja s-a constatat existența acestei specii ceramice într-un sondaj limitat în inventarul acestei așezări.

tantă prin implicatle ei asupra componenței etnice a populației din așezările date în sec. III e.n. Dacă în cuprinsul olăriei lucrate cu mîna s-a putut desluși ceea ce a ajuns pe calea tradiției Latène geto-dace locale și ce provine de la sarmații veniți de curînd în cîmpia Dunării dinspre est, prezența unei olării care nu poate fi atribuită nici tradiției locale și nici contactului cu sarmații, atrage după sine întrebarea: ce altă populație va fi conviețuit cu localnicii în sec. III e.n., în Cîmpia munteană. Referitor la această parte a Daciei, întrebarea și-a pus-o pentru prima oară Gheorghe Daiconu — dar pentru un timp mai tîrziu (sec. IV e.n.) — în cadrul necropolei de la Tîrșor.²⁵⁾ Acesta, bazîndu-se pe analiza strînsă a întregii situații de acolo, a preconizat intervenția populației de cultură Pșevorsk în necropola Sintana de Mureș. De curînd, același cercetător, examinînd materialul ceramic de la Măicănești pus în discuție²⁶⁾ găsește o asemănare neîndoielnică între lotul olăriei lucrate cu mîna din pastă fină (grupa VII) și unele materiale din această cultură nordică, caracterizată printr-o ceramică în care persistă elemente vechi ale culturii Lipița, ea însăși tributară încă culturii din prima epocă a fierului.

Desigur că deocamdată nu se poate depăși stadiul de ipoteză, avînd în vedere că rezolvarea acestei probleme în sensul celor spuse mai sus, ar însemna, pe plan istoric, documentarea unei populații nordice sosite în Cîmpia munteană încă din prima jumătate a sec. III e.n. iar dacă această populație se va dovedi a fi aceia a triburilor Pșevorsk, trebuie să conchidem că dacii liberi au intrat în contact cu unele populații germanice (poate taifalii) înainte de sosirea purtărilor culturii Cerneahov — Sintana de Mureș.

Problema pe care o ridică, în special, cercetările arheologice din 1966 referitoare la componența etnică a populației așezărilor din Muntenia în sec. III e.n., eventualitatea descoperirii altor complexe asemănătoare cu cele două bordeie nr. 81 și 82 precum și a necropolei dacilor liberi ce ar putea fi situată pe terasa înaltă, la est de așezarea dacilor liberi,²⁷⁾ impun continuarea cercetărilor arheologice din cartierul Străulești.

Din ultima așezare prefeudală de la Măicănești, aparținînd complexului autohton Ipotești-Ciurel-Cindești, datată prin monedele lui Justinian în cea de a doua jumătate a sec. VI e.n., în cursul campaniilor de cercetări din 1964—1966, au fost date la iveală mai multe bordeie și un cuptor în aer liber, care prin unele amănunte de construcție și mai ales prin unele observații deosebit de prețioase în legătură cu unele etape de locuire în cadrul aceleiași așezări, aduc o contribuție substanțială la adîncirea cunoștințelor referitoare la cultura materială a grupului Ciurel.

²⁵⁾ Gh. Diaconu, *Probleme ale culturii Sintana — Cerneahov pe teritoriul R.P.R. în lumina cercetărilor în Necropola de la Tîrșor*, p. 278—287 și *Ibidem*, Tîrșor, *op. cit.*, p. 115—119. Înainte de Gh. Diaconu, Radu Vulpe discută problema apartenenței etnice în cadrul stațiunii Poienești din Moldova, cf. Radu Vulpe, *Săpăturile de la Poienești* din 1949, *Materiale și cercetări arheologice*, I, 1953, p. 500—506.

²⁶⁾ Pentru aceeași concluzie, independent de G. Diaconu opinează și cercetătorul I Ioniță.

²⁷⁾ Un sondaj limitat pe terenul învecinat așezării, executat în 1967, pare a confirma existența necropolei dacilor liberi.

Șanțul XV/1964 a prilejuit descoperirea complexului 49 — unde s-a putut clar urmări suprapunerea a două bordeie, unul cu cuptor în potcoavă mai vechi, celălalt cu cuptor rotund, mai nou. În afară de bordeiele 53 și 56 care au conținut obișnuitul inventar al locuințelor de tip Ciurel și asupra căruia nu mai stăruim, a mai fost descoperit un cuptor în aer liber (C 8) din șanțul XIII. Cuptorul, cu cupola prăbușită, avea forma de pară cu deschiderea rectangulară. Un singur fragment ceramic găsit pe vatră provenea de la un vas-borcan lucrat cu mîna. Groapa din fața cuptorului — destul de încăpătoare — a conținut numeroase fragmente ceramice rezultate dintr-o groapă aparținînd așezării din sec. IV, distrusă în momentul săpării cuptorului. Au fost descoperite în cursul lucrărilor din anul 1965 bordeiele 62, 69, 73 și 76 sporind astfel numărul locuințelor din așezarea Ciurel care se dovedește a fi fost destul de aglomerată. În afară de un numeros material ceramic lucrat la roată și cu mîna descoperit la toate cele trei bordeie, în locuința 69 la cuptor, s-a găsit o ceașcă cu toartă lucrată cu mîna. Recipientul este de formă tronconică, are fundul plat, pereții în profil ușor arcuit, buza rotunjită. Toarta care se prinde de buză nu are o traiectorie circulară, ci se frînge formînd aproape un unghi și se lipește de vas sub nivelul fundului, astfel că se observă o applatizare a ei. Aceasta este foarte groasă dar în spărtură se observă că grosimea provine dintr-un strat de pastă care a fost aplicat după ce toarta — mult mai subțire — fusese deja modelată și prinsă de vas prin introducerea ei în pasta încă moale a peretelui (fig. 3, 6/2). O atare formă de vas nu poate fi asociată decît cu ceașca dacică binecunoscută din sec. II î.e.n. pînă în sec. IV e.n. Apariția ei într-un bordei Ciurel — foarte întîrziată dar foarte prețioasă pentru tradiția acestei culturi — este însă îndoielnică, avînd în vedere că ea poate să provină din așezarea dacilor liberi sau din cea datată în sec. IV e.n. Ea diferă însă de ceașca dacică prin profilul ondulat al pereților, prin forma scundă și mai ales prin modelarea ei rudimentară, care denotă o degradare a cunoscutei cești dacice. Împrejurarea că pînă în prezent în niciuna din așezările grupului Ciurel din București sau în acelea din complexul Ipotești-Ciurel-Cîndești din Cîmpia munteană nu a fost semnalată prezența ceștii dacice — impune o prudență deosebită în atribuirea ei locuitorilor bordeiului 69 din a doua jumătate a secolului VI e.n. Aceasta cu atît mai mult cu cît lutul din care este lucrată se apropie mai mult de acela al olăriei lucrate cu mîna cu cioburi sfărîmate în pastă aflată în contextele din sec. III e.n.

În campania din 1966, s-a putut delimita așezarea Ciurel la est, vest și nord, urmînd să mai fie precizată limita de sud. Potrivit secțiunilor deschise pînă acum, se pare că spre sud locuințele nu coboară pînă în apropierea apei, așa cum s-a constatat în așezarea vecină din lunca Colentinei. Totuși o verificare urmează a fi făcută prin trasarea în viitoare campanie a unui șanț chiar la limita terasei care coboară abrupt în albia râului.

Săpăturile din 1966 nu au mai crescut cu mult obiectivele atinse în anii precedenți, dar descoperirea spre limita estică a așezării, a unui bordei în care cuptorul era înlocuit cu o vatră deschisă lipsită de obișnuirii vîlătuci de lut, adaugă un aspect nou, neîntîlnit pînă acum în cadrul

bordeielor și arată pe de o parte că cercetarea așezării Ciurel este pe cale de a fi epuizată iar pe de alta că ea, chiar în acest stadiu final de cercetare, încă poate aduce elemente noi de cultură materială. Dar aici ca și în cazul așezării dacilor liberi, problema principală rămîne a fi rezolvată de acum înainte. Vrem să ne referim la necropola așezării care — cu toate cercetările de suprafață din împrejurimi — nu a fost identificată. Ea totuși trebuie să existe cu atît mai mult cu cît, de la podul Străulești și pînă la Băneasa (stațiunea La Stejar) se desfășoară, de-a lungul malului stîng al Colentinei, nu mai puțin de 5 așezări sătești din grupul Ciurel.

MARGARETA CONSTANTINIU

CERCETĂRI PRIVIND LOCUIRILE MEDIEVALE

Dacă arheologia medievală poate fi considerată metodă de investigație științifică datorată sfîrșitului de veac XIX cercetarea satului feudal românesc a început să constituie o preocupare abia către mijlocul secolului nostru. Dar și de această dată studierea așezărilor rurale s-a făcut în cadrul lucrărilor unor șantiere ce aveau drept obiectiv vestigii antice sau prefeudale. În această categorie se înscriu săpăturile de la Zimnicea, Verbicioara, Vădastra, Izvoare, Hlincea, Bedehaza ș.a. Primele lucrări efectuate exclusiv pentru cercetarea unui sat dispărut au fost întreprinse la Coconi (jud. Ilfov) începînd din anul 1960.¹⁾ În toamna aceluiași an în cartierul Străulești din Capitală erau trasate secțiuni de sondaj în vatra unui sat feudal dispărut încă din sec. al XVI-lea. Prin aceste cercetări se urmărea cunoașterea uneia din acele așezări medievale din rîndul cărora a luat ființă orașul și cu care acesta a întreținut complexe relații mai bine de un veac și jumătate.

În urma celor opt campanii arheologice s-au stabilit etapele de locuire străveche și veche a acestei terase precum și urmele așezării feudale timpurii și ale satului Măicănești.

I. AȘEZAREA DIN VREMEA FEUDALISMULUI TIMPURIU

Cercetările efectuate au arătat că terenul pe care s-a înfiripat satul medieval a fost locuit și în sec. X—XI. Este dovedită aici o restrînsă așezare aparținînd culturii Dridu ale cărei urme ocupă îndeosebi latura de nord-vest a promontoriului. Distribuirea materialului ceramic presărat în stratul de pămînt cenușiu închis cît și urmele unor bordeie dovedesc că locuitorii acestei așezări au preferat îndeosebi terenul din vecinătatea întîlnirii cursului unui rîuleț cu albia Colentinei. Din nefericire, cu ani în urmă, această porțiune de teren a fost afectată de excavațiile unei cariere de pietriș, care au distrus și vestigiile arheologice aflate aici. Deși în stratul feudal timpuriu au fost semnalate numeroase fragmente ceramice, nu au putut fi surprinse pînă acum decît două locuințe din această perioadă. Ambele sînt bordeie.

¹⁾ N. Constantinescu, *Le stade et les perspectives de la recherche archéologique du village médiéval de Roumanie în Dacia*, N. S. VIII, (1964), p. 265—278.

Bordeiul 30 descoperit încă din 1962 a continuat să fie cercetat și în anul următor. Săpat adânc, groapa lui pornind de la partea superioară a stratului cenușiu închis, bordeiul înscrisa o suprafață rectangulară cu colțul de nord-vest ușor rotunjit iar celălalte aproape drepte. Pereții, afundați în pământul castaniu, erau verticali, necăptușiți, iar podeaua orizontală, fără a fi lipită. În colțul de nord-est a fost găsită instalația de încălzire. Ceea ce a constituit o notă aparte la această locuință a fost descoperirea în aceeași porțiune, atât a unei vetre cât și a unui cuptor. Cu ocazia efectuării cercetărilor a fost surprinsă mai întâi vatra amenajată pe o platformă de pământ crușat, mai ridicată față de podea cu 0,10 m. Fiind puternic folosită ea avea o grosime de 0,06 m prezentându-se în porțiunea de centru zgurificată.

Marginea de nord a vetrei a fost tăiată cu ocazia amenajării cuptorului. Forma acestuia este dreptunghiulară, pereții fiind puternic arși iar vatra coborită față de nivelul de călcare din interiorul locuinței cu 0,25 m. În cuptor s-au găsit cărbuni și oase de animale cornute, calcinate. În imediata vecinătate a acestor amenajări se afla groapa unui stilp cu diametrul de 0,20 m, afundată —0,48 m. În pământul ei de umplutură s-au descoperit câteva fragmente de vase din lut cu suprafața exterioară acoperită cu striuri orizontale, tip Dridu.

Prezența vetrei și a cuptorului cât și puținul material descoperit deosebește acest bordei de celelalte locuințe, datînd din aceeași perioadă, cunoscută la București. Astfel cele două bordeie de la punctul Alba²⁾ precum și locuințele de la Băneasa³⁾ conțineau un inventar arheologic abundent. Ori bordeiul 30 de la Străulești nu a păstrat decît câteva fragmente, indicii sigure totuși, care, alături de situația stratigrafică, permit datarea lui în sec. X—XI.

În ultima campanie a fost precizat cel de al doilea bordei feudal timpuriu (B 66), deranjat de un canal modern de irigație și suprapus de un dig. Fiind plasat într-o zonă de amenajări hidrotehnice în funcțiune, bordeiul nu a putut fi studiat complet. Săpăturile întreprinse cu ocazia trasării șanțului XVIII au dovedit că și groapa acestei locuințe, ca și B 30, pornește din partea superioară a stratului cenușiu închis. Totuși în pământul lui de umplutură au fost găsite materiale ceramice mai numeroase decît în cealaltă locuință feudală timpurie, dar mai puține decît în bordeiele de la Alba și Băneasa. Predomină vasele borcan, cu buza întoarsă în formă de streășină, sau de melc, cu pereții groși ornați pe suprafața exterioară cu cîmp de striuri paralele. Pe umărul acestor recipiente, decorul se completează cu briu de linii în val, cel mai frecvent înfilnit, șiruri de împunsături, sau linii verticale. Un singur vas a păstrat decorul de linii orizontale suprapus de grupuri de linii oblice, meandrice, și împunsături, motiv considerat de unii cercetători a indica o fază mai tîrzie a culturii Dridu⁴⁾ (fig. 9/6—7). Procentul de ceramică cu decor obținut prin lustru

²⁾ P. I. Panait, *Săpăturile de la Bucureștii Noi 1960, Sectorul Alba în Cercetări arheologice în București I*, M.I.B. 1963, p. 106 ; 108—109.

³⁾ M. Constantiniu și P. I. Panait, *Șantierul arheologic Băneasa-Străulești în C.A.B. II*, p. 98—140

⁴⁾ I. Barnea și V. Bilciurescu, *Șantierul arheologic Basarabi*, în *Materiale VI*, p. 550.

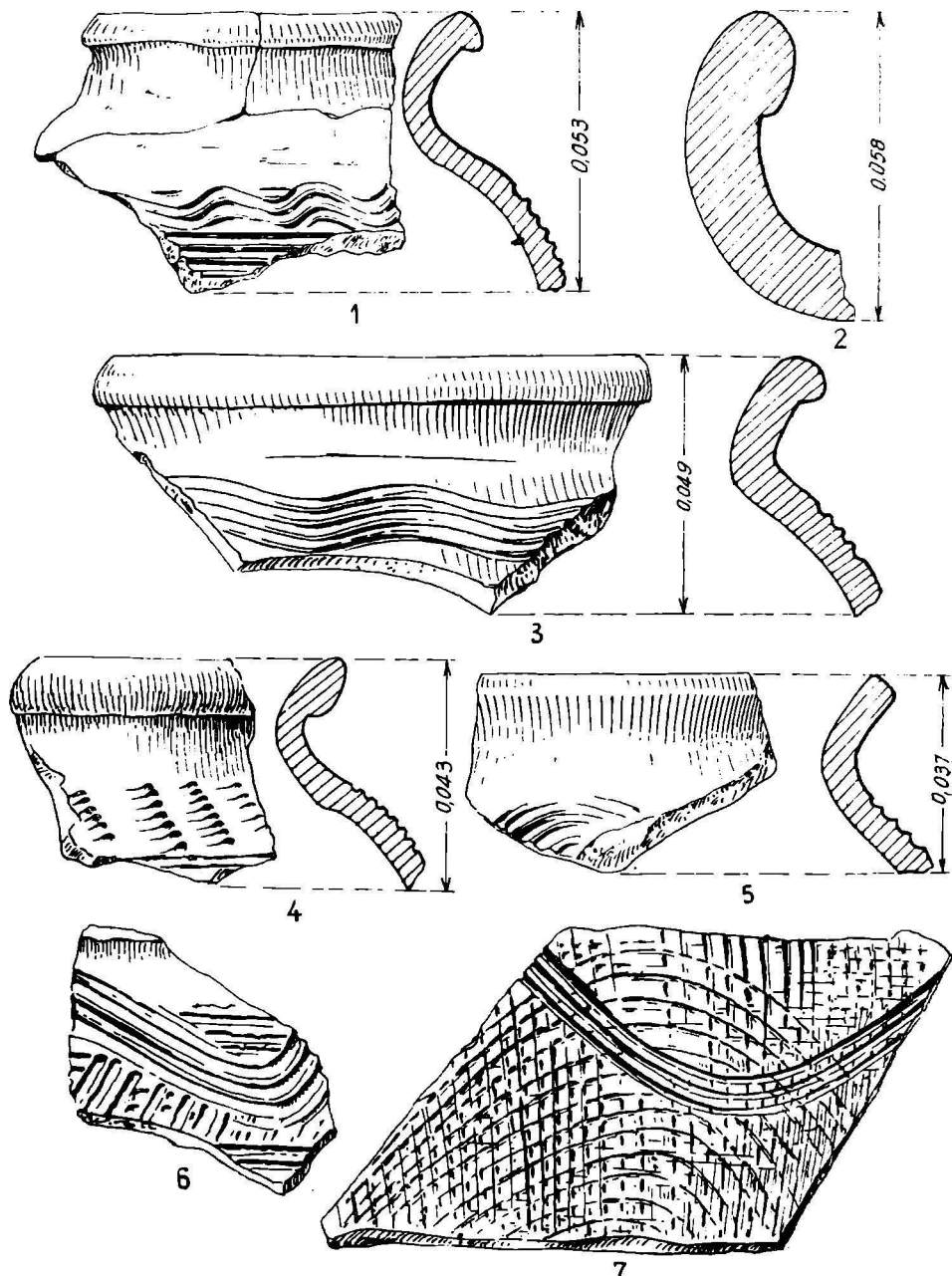


Fig. 9 — 1, 3—7 Fragmente de vase borcan datînd din sec. X—XI;
2. Buză de vas cu decor în lustru

este scăzut față de acela de la Alba sau Băneasa,⁵⁾ el apropiindu-se mai mult de situația de la Piața Unirii din centrul Capitalei.⁶⁾ Un pachet de vase cenușii sau ornate cu cîmp de striuri a fost descoperit în pămîntul de umplură a unei gropi de mici dimensiuni, găsită în imediata vecinătate a B 66. Printre vasele descoperite aici se afla un borcan cu corpul bombat, fundul plat, gîtul scund și buza întoarsă în formă de colac. Vasul a fost realizat dintr-o pastă aspră, cu nisip, fiind ars la roșu cărămiziu. Cîmpul de striuri adînci este continuat pe umărul vasului cu un brîu în val. Pe fund se păstrează marca depusă de meșterul olar (fig. 10/3—4).

Ținînd seama de modul de amenajare a interiorului lor, de caracteristicile vaselor de lut, bordeiele de la Străulești se deosebesc de celelalte studiate în vecinătate, dar tot pe malul stîng al Colentinei, ele putînd a se data în ultima fază a locuirii din sec. X—XI pe acest teren. Două piese din bronz, descoperite în stratul cenușiu închis, confirmă această datare.

Prima din aceste piese a fost obținută prin turnare într-un tipar monovalv. Obiectul are forma de inimă cu virful în jos. Diametrul longitudinal este de 7 cm iar cel lateral maxim de 5,1 cm ; grosimea neuniformă oscilînd între 2—4 cm. Obiectul este format dintr-o nervură lățită longitudinală, două bare desfăcute curb spre exterior și două nervuri ce unesc părțile laterale cu nervura centrală. Astfel el prezintă cîte trei orificii pe fiecare parte dintre care numai cele de jos sînt relativ egale și asemănătoare, celelalte patru avînd fiecare formă deosebită. Pe nervura longitudinală au fost realizate 4 grupuri de cîte două cercuri concentrice. Jumătatea din stînga a obiectului a fost decorată cu adîncituri patrulate redade în șir, pe cînd partea din dreapta nu are decor. Piesa se purta suspendată printr-un orificiu cu diametrul de 4 mm realizat pe o urechiușă plasată în partea superioară.

Primul obiect din bronz descoperit la Străulești care poate fi un pandantiv se prezintă ca rezultat al unei tehnici rudimentare. Meșterul, în atelierul căruia a fost executat, folosea probabil, un tipar mult întrebuintat. Numai așa se poate explica defectul îngroșării părții din dreapta, marginile orificiilor insuficient finisate, partea din stînga redată și ea cu un ușor defect. Obiectul, așa cum îl avem astăzi, are virful rupt, această avarie petrecîndu-se însă ulterior turnării lui. Piesa are numai una din fețe decorată, cealaltă este plată fără nici un element de decor. (fig. 10/1) Analogii pînă la identitate pot fi găsite la o piesă similară, descoperită la Gârvan și datată în sec. X—XII.⁷⁾

Cel de al doilea pandantiv este executat tot din bronz avînd forma circulară. Obiectul se compune dintr-o bară cu șențuire longitudinală, de care se prinde, în cinci puncte, un decor în ajur, avînd în centru un disc (fig.10/2). Diametrul piesei este de 7,6 cm iar grosimea de 4 cm. Ea putea fi fixată printr-o gaică stabilită pe discul central. O piesă de aceeași factură, dar ornată cu un motiv de linii drepte, a fost semnalată cu ani în urmă la Caliacra.⁸⁾

⁵⁾ M. Constantiniu și P. I. Panait, *Cercetarea feudalismului timpuriu pe teritoriul Bucureștilor în Materiale de istorie și muzeografie* III, M.I.B., 1965, p. 16.

⁶⁾ P. I. Panait, *Observații arheologice pe șantierul de construcții din Capitală* în C.A.B., I, p. 143.

⁷⁾ *Istoria României*, II, p. 27, fig. 11.

⁸⁾ O fotografie după această piesă se află la M.I.B. inv. 23668.

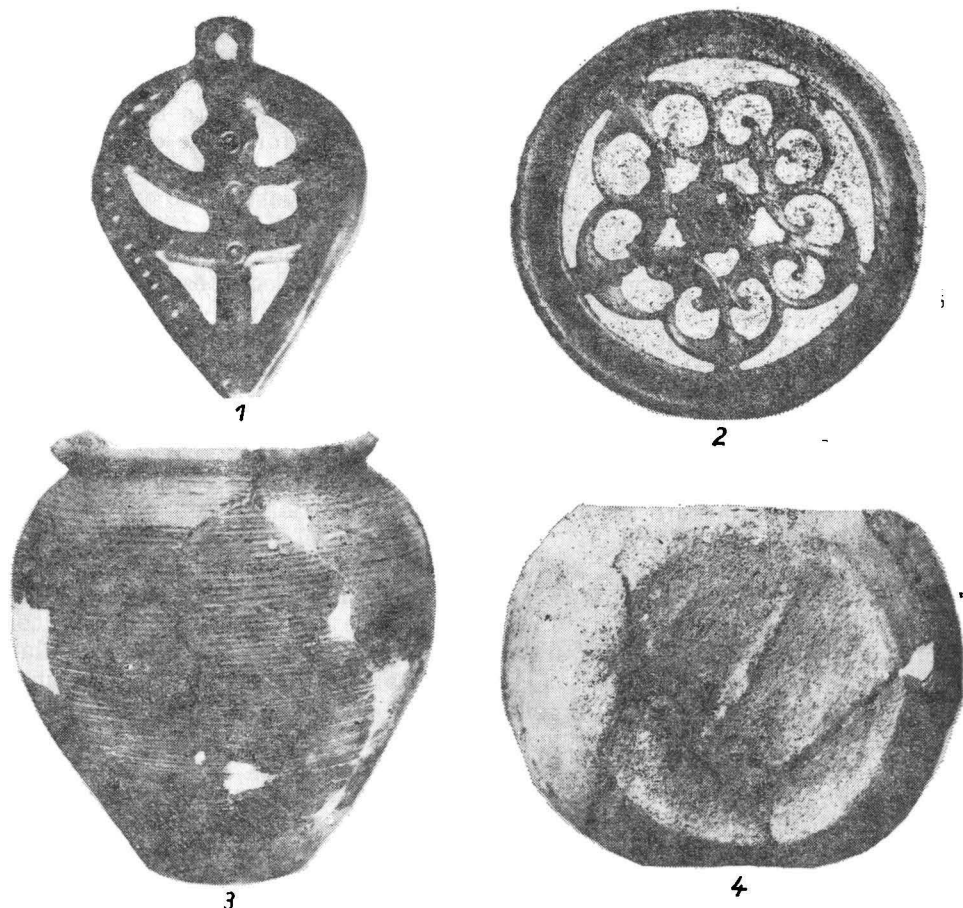


Fig 10 — 1—2. Pandantive din bronz sec. X—XI; 3. Vas borcan cu decor în striuri; 4. Marca de pe vasul borcan.

Aceste pandantive ca și materialul ceramic descoperit îndeosebi în stratul cenusiu dovedesc că așezarea feudală timpurie de la Străulești este mai târzie decât cele de la Alba sau Băneasa.

În urma acestor descoperiri vestigiile feudale timpurii din zona nord-vestică a Capitalei pot fi urmărite până în prezent de-a lungul sec. IX—XI. Ceea ce apare concludent este faptul că în pofida unor vicisitudini, sesizate în repetatele distrugeri prin incendierea așezărilor, viața a continuat să pulseze pe teritoriul de azi al Bucureștilor resimțind însă unele modificări în modul de constituire a satului, în inventarul gospodăresc.

Deși vor trebui încă extinse cercetările pentru a se putea trage unele concluzii mai ample, ceea ce rezultă până acum este faptul că după sec. X se înregistrează tendința trecerii de la așezări aglomerate la organizarea unor gospodării distanțate, unele apărând chiar izolate.

Cu locuințele descoperite în campaniile din 1965—1966 numărul bordeielor și al caselor de paiantă ce au aparținut, în sec. XIV—XVI, satului Măicănești se ridică la 44, cifră ce se va modifica probabil cu ocazia viitoarelor cercetări. Se poate totuși aprecia că suprafața ce găzduiește nucleul așezării feudale a fost în bună parte studiată. Rămâne încă insuficient cunoscută zona nord-estică a așezării. Totuși una din secțiunile deschise în 1962 pentru urmărirea întinderii așezării prefeudale de la punctul Lunca, săpătură ce a brăzdat tocmai acest sector, a permis descoperirea unor sporadice vestigii medievale. Este și explicabil ținînd seama de faptul că promontoriul creat de terasa rîului Colentina a constituit terenul propice înfiripării satului feudal, sectoarele scunde din vecinătatea cursului apei, fiind ocolite.

Pe baza observațiilor acumulate în urma tuturor campaniilor arheologice⁹⁾ se poate stabili că vatra inițială a satului feudal corespunde aproximativ suprafeței ocupată de locuirile prefeudale, adică terenul apropiat Colentinei pe o adîncime de cca 150 m. Cele mai vechi locuințe se păstrează în acest carou a cărui latură sud-estică o formează locul cimitirului vechi. Locuințele ulterioare, mai numeroase, s-au ridicat atît pe această suprafață cît și spre nord-est, împingînd limitele satului pînă în vecinătatea actualei șosele Băneasa-Străulești, adică peste 250 m față de cursul apei. La Măicănești, dacă la sfîrșitul sec. al XIV-lea așezarea feudală ocupa cca 6000 m.p. peste un veac și jumătate ea se resfira pe 24.000 m.p. (fig. 11). Ceea ce rezultă în mod tot mai concludent este faptul că dacă etapei inițiale de locuire medievală îi este caracteristic numai bordeiul, și acesta în cele mai multe cazuri cu dimensiuni modeste, către a doua parte a existenței satului pe acest teren se manifestă transformări însemnate și în domeniul construcțiilor pentru locuit. Cu a doua jumătate a sec. al XV-lea și îndeosebi în veacul următor își face prezența în configurația satului de la Măicănești casa din paiantă construită la suprafața solului. Concomitent se locuiește însă și în bordeie. La început de mici proporții, dimensiunile caselor cresc în sec. al XVI-lea înregistrîndu-se astfel un fenomen similar cu acela al bordeielor. Această concluzie a reieșit în urma studierii a 8 case semnalate în ultimele campanii arheologice (L 39, 46, 51, 63, 64, 67, 72, 79).

Locuințele de suprafață

Studierea tipului de locuință în condițiile societății medievale din sec. XIV—XVI constituie una din îndatoririle de seamă ale cercetărilor arheologice. În urma săpăturilor extinse în jurul Capitalei, îndeosebi după 1960, s-a putut trage concluzia că așezările rurale din apropierea Bucu-

⁹⁾ Asupra cercetărilor medievale de la Străulești Măicănești a se vedea P. I. Panait, *Săpăturile de la Bucureștii Noi 1960. Sectorul Măicănești* în C.A.B. I, Buc., 1963, p. 126—131. Ibidem, *Șantierul arheologic Băneasa Străulești. Așezarea feudală* în C.A.B. II, Buc., 1965, p. 190—222; Ibidem, *Contribuții arheologice la cunoașterea satului în secolul al XV-lea pe teritoriul de azi al Bucureștilor*, M.I.M. I, Buc., 1964, p. 219—228. Ibidem, *Începuturile orașului București în lumina cercetărilor arheologice*, București, M.I.M. V, p. 13—20.

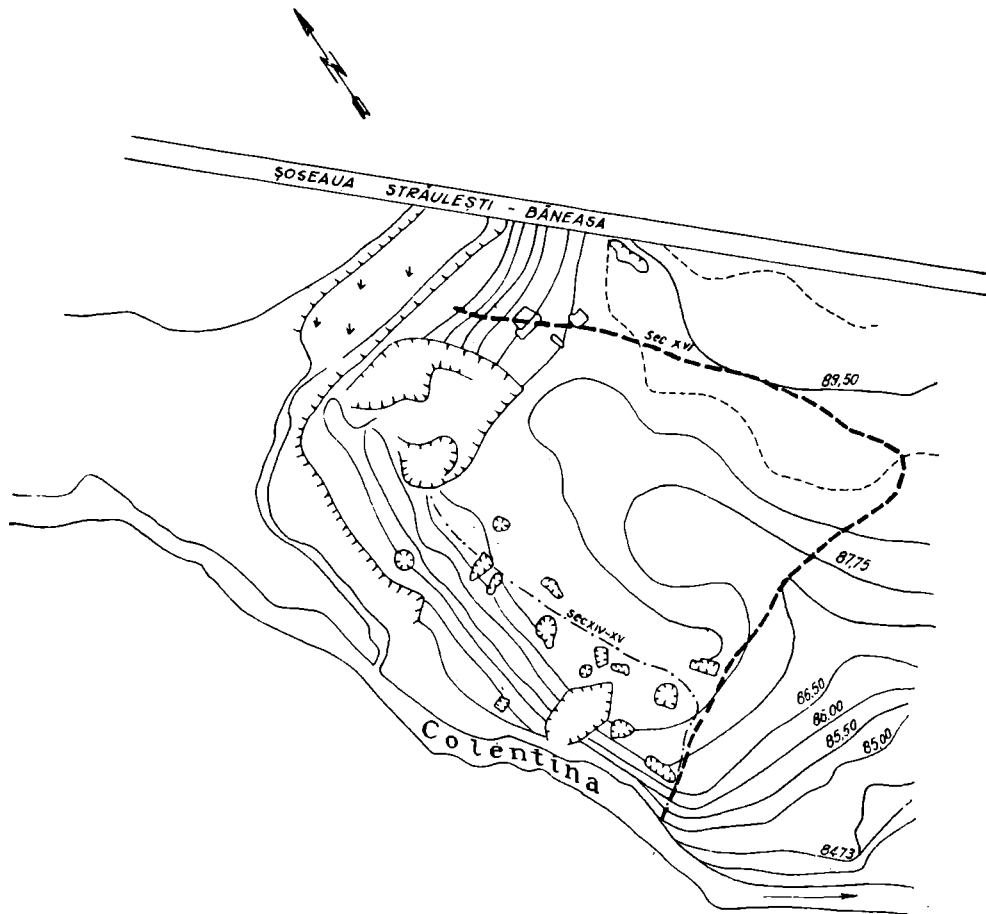


Fig. 11 — Extinderea vetrei satului Măicănești în sec. XIV—XVI

reștilor au fost alcătuite din două tipuri de locuințe ; bordeiul și casa aflată la suprafața solului, ambele cu o singură încăpere.¹⁰⁾ La măicăneșteni locuințele de suprafață sînt construite în tehnica paiantă. Pe scheletul lemnos format din stâlpi a căror grosime variază de la casă la casă, se amenaja o împletitură de nuiiele sau de scînduri peste care se fixa, de o parte și de alta, cite un strat de pămînt amestecat de obicei cu paie și uneori cu pietriș. Forma acestor locuințe este patrulateră ca și a bordeielor. Observațiile făcute la L 39, cea mai apropiată de cursul apei, au dovedit că pentru amenajarea acestei locuințe au fost bătuți, la cele patru colțuri, pari groși de 8—10 cm. Alți pari mai subțiri erau fixați pe fiecare

¹⁰⁾ Panait I. Panait, *Tipuri de locuință în așezările satești din zona Bucureștilor în sec. XIV—XVI*. Comunicare la Sesiunea a IV-a de comunicări științifice a muzeelor, București, 1968.

latură, între ei fiind prinse în mod neregulat nuanțe groase de 2—3 cm. Peste această rețea s-a depus un strat de pământ lat de 4 cm. Izbitura lutului pe suportul de nuiele a fost destul de puternică fapt dovedit de adâncile alveolări create în perețele de pământ. Părțile exterioare au fost apoi netezite și acoperite cu un strat de lut galben. În genere resturile caselor din pământ se prezintă ca o aglomerare de chirpic repartizată neuniform, pe suprafața ce adesea indică conturul casei. Astfel la L 64, care înscris o suprafață dreptunghiulară cu laturile de $4,70 \times 2,70$ m, chirpicul este distribuit pe latura de vest și mai puțin în colțul de est. El este pregătit din pământ castaniu amestecat cu pleavă de griu și orz. Groși de 5—6 cm pereții acestei case erau neteziți și acoperiți cu un strat subțire de lut galben. Se disting și aici două straturi de astfel de lipituri. Ceea ce constituie o caracteristică a construcției 64 este îmbinarea scindurilor cu nuiele subțiri în realizarea suportului lemnos al pereților. Acoperișul a fost amenajat din birne late de 0,18—0,20 m peste care s-au așternut paie. În colțul de sud-vest al încăperii se afla cuptorul de formă ovaloidă cu diametrul de $1,27 \times 0,76$ m, gura deschizându-se spre sud. Vatra lui a fost amenajată pe un strat de pământ galben cenușiu purtat, fiind puternic arsă s-a pietrificat îndeosebi în zona dinspre gură.

Podaua L 64 nu a căpătat nici un fel de amenajare. Această construcție feudală a suprapus în bună parte urmele unui bordei din sec. VI—VII (B 65).

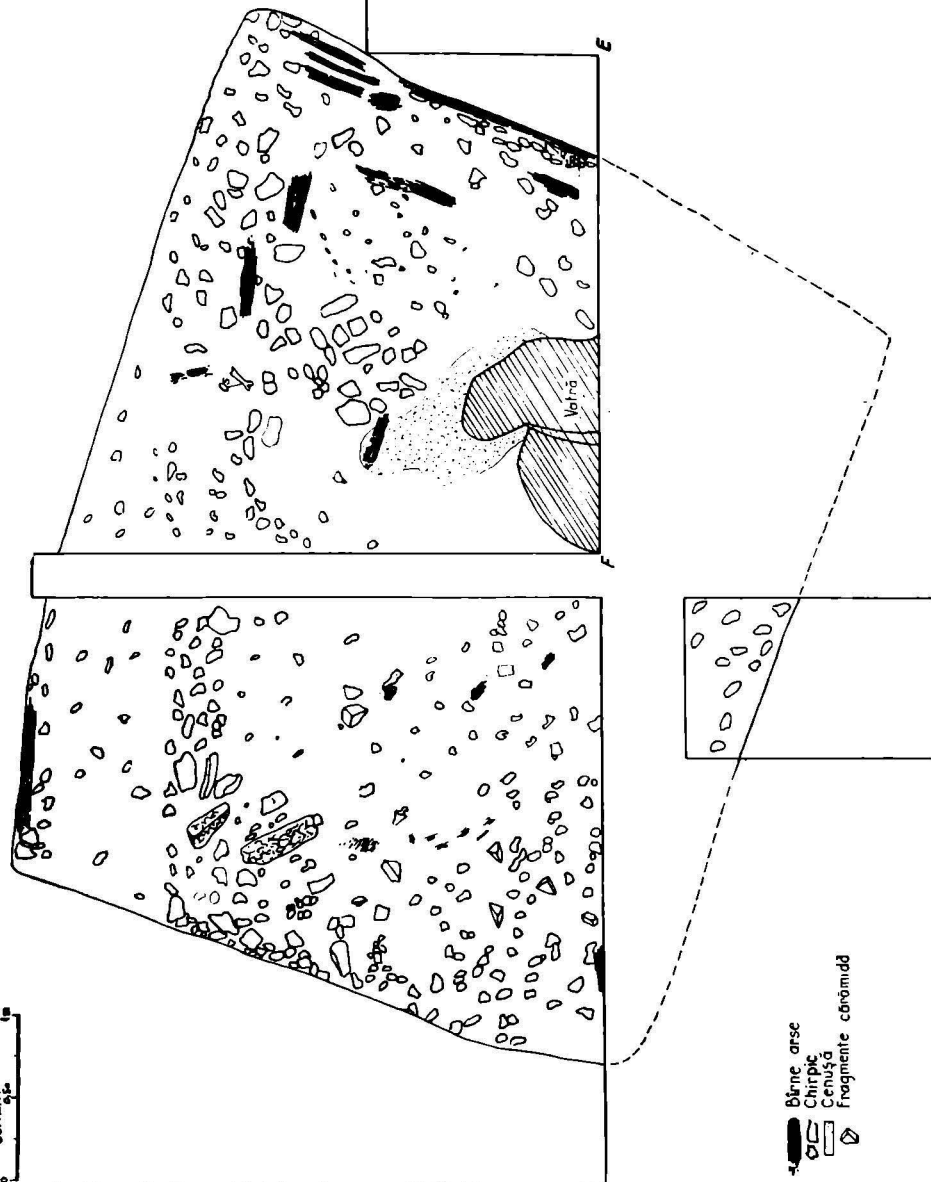
Sub pereții prăbușiți ai L 64 s-a găsit puțin material arheologic. Ca și în L 67 sau L 39 predomină și aici oala cu buza înălțată, cu corpul globular ornat în partea superioară cu dungi de angobă albă. Tipul este extrem de răspândit în aria geografică a Bucureștilor fiind surprins la Curtea Veche¹¹⁾, Radu Vodă,¹² Tînganu,¹³⁾ Dealul Spirii¹⁴⁾ etc. Vasul a fost datat în majoritatea acestor stațiuni la sfîrșitul sec. al XV-lea și în secolul următor. La L 64 au fost semnalate de asemeni fragmente de farfurii cu piciorul inelar, puțin înălțat, avînd partea interioară acoperită cu smalt maron închis peste care s-au tras linii în val de smalt galben. O piesă identică a fost găsită la Tînganu într-o groapă din sec. al XVI-lea. Pe baza acestor materiale L 64 se poate data în ultima etapă a existenței satului Măicănești pe acest teren, deci în cel de al XVI-le secol. Locuința a fost distrusă prin foc după ce din ea s-au evacuat obiectele ce le adăpostise. Celelalte locuințe de suprafață, excepînd-o pe cea numerotată 67 asupra căreia vom stărui mai mult, se prezentau ca suprafețe patrulatere de chirpic cu dimensiuni ce variau între 6 și 12 m.p. Înscriind o suprafață de 22 m.p. locuința 67 este cea mai spațioasă și mai complexă construcție descoperită pînă în prezent la Străulești. Resturile ei au fost surprinse pe latura de nord-vest a așezării fiind alcătuite dintr-o aglomerare de chirpic puternic ars, birne carbonizate, fragmente de vase

11) *Bucureștii de odinioară*, E. St. 1959, pl. CVI/3, 5; *Cercetări arheologice în București*, MIB 1961, I, p. 144, fig. 3.

12) *Bucureștii de odinioară*, pl. LVII.

13) *Complexul medieval Tînganu în Cercetări arheologice în București II*, p. 259, fig. 17/4—5.

14) Material inedit aflat la MIB



Bărne arse

Chirpic

Cenușă

Fragmente cărămidă

ceramice ș. a. Deschizându-se casele s-a constatat că L 67 avea o suprafață dreptunghiulară ($4 \times 5,5$ m) delimitată în mod precis de masa de chirpic ce provenea de la pereți (fig. 12). Locuința era dotată cu o încăpere la suprafața solului și pivniță. Pereții au fost amenajați din pari cu diametrul de 7—8 cm prinși între ei cu scinduri de stejar. Chirpicul așternut pe acest schelet lemnos este format din lut amestecat cu puține paie. El are o grosime de 12—14 cm. Pereții au fost neteziți și acoperiți cu un strat de pământ galben. Pe bucățile de chirpic mai bine conservate se disting trei straturi de lipitură cu humă. Avînd pivnița dedesubt prăbușirea pereților s-a făcut spre interiorul locuinței. Numai pe latura de vest s-au mai păstrat cîteva scinduri căzute de la acoperiș. Ele au lățimea de 0,14 m grosimea de 0,07 m. Podeaua acestei locuințe, care se afla la —0,30 m față de nivelul de călcare, a fost amenajată tot din birne de lemn.

Pivnița avea pereții verticali, adînci de 1,50 m față de podea. Pavimentul acesteia fusese așternut cu un strat de pietriș. Intrarea se făcea probabil pe o scară aflată în interiorul camerei superioare.

În ceea ce privește acoperișul, observațiile făcute îndeosebi în porțiunea centrală a pivniței dovedesc că acesta era alcătuit dintr-un schelet lemnos, în două ape, acoperit cu papură. Un strat gros de papură carbonizată a fost găsit căzut aproape de podeaua beciului. În timpul incendiului care a mistuit locuința s-a prăbușit atît partea superioară a construcției cît și amenajările interioare. Este de reținut faptul că pe mijlocul laturii de vest a încăperii s-a mai păstrat o porțiune dintr-o vatră care fusese amenajată pe un postament de pietriș. Din cauza intensei folosiri ea căpătase un puternic aspect de pietrificare. În zona acestei vetre, dar alunecate în beci, au fost găsite bucăți de cărămidă groasă de 4—5 cm și late de 12,2—15 cm precum și fragmente ale unor cahle plate. O astfel de cahlă are forma trapezoidală cu decor geometric în relief, compus în partea superioară din linii ce înscriu unghiuri ascuțite. În porțiunea inferioară decorul se schimbă, trei nervuri concentrice schițînd două ogive dintre care una redată în ajur. Cahla are dimensiunile de $14,5 \times 11,5 \times 19$ cm grosimea maximă fiind de 1,4 cm. Ea a fost lucrată din lut fin și presărată cu nisip înainte de a fi arsă. Arderea a fost puternică, la roșu cărămiziu (fig. 13/8).

Forma pe care o indică restul de vatră, existența bucăților de cărămidă, a bulgărilor de lut ars cu o compoziție diferită de aceea a pereților și în fine fragmentele de cahle par a dovedi existența unei sobe distrusă odată cu prăbușirea podelei. Astfel L 67 este prima casă din satul Măicânești în care locul cuptorului este luat de sobă.

În genere materialul arheologic descoperit și în această locuință este sărac și fragmentar. El este alcătuit din fragmente de oale, cu corpul globular, buza scundă, înălțată și decorată în exterior cu șanturi concentrice și dungi de angobă albă. Un fragment de sfeșnic decorat și acesta tot cu angobă constituie o primă descoperire de acest gen în locuințele satului Măicânești.

Amenajate către jumătatea sec. al XV-lea la Măicânești locuințele de suprafață vor însoți așezarea pînă la mutarea ei într-o altă vatră,

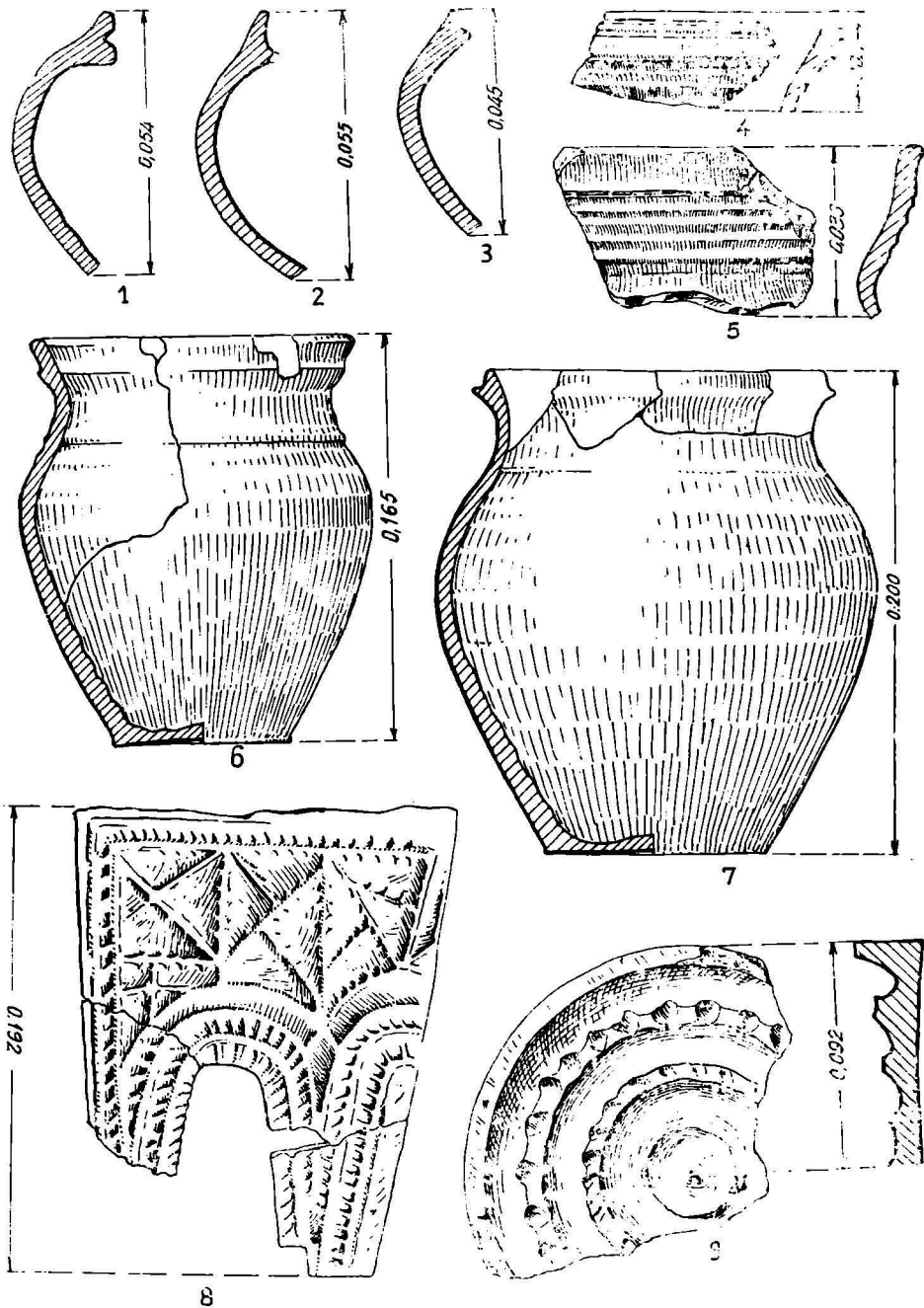


Fig. 13 — 1—7 Vase ceramice din sec. XIV—XV ; 8. Cahlă plată din sec. al XVI-lea ; 9. Cahlă în formă de disc sec. XV—XVI

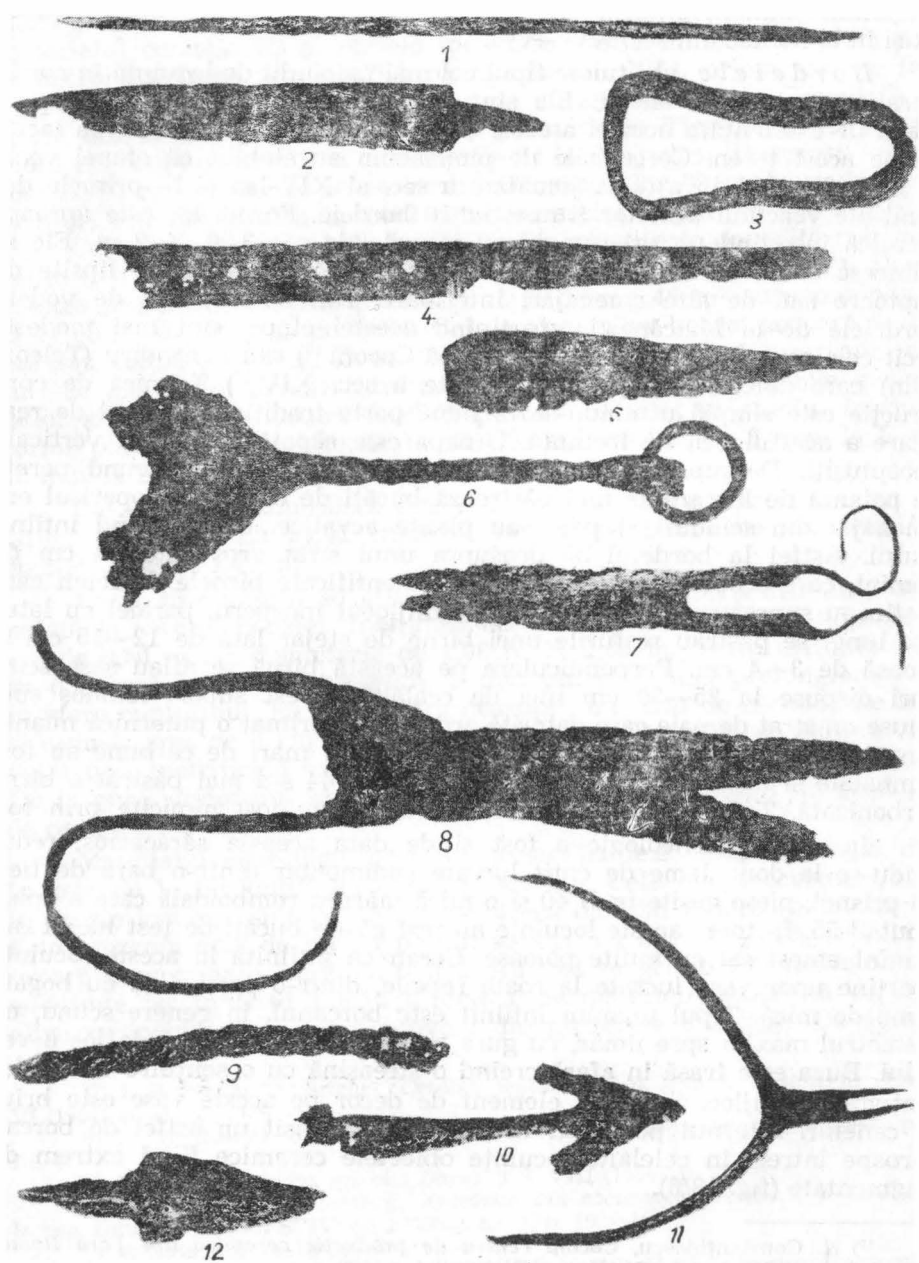


Fig. 14 — 1—8. Obiecte de uz casnic din sec. XV—XVI; 9. Fragment de brătară din argint; 10, 12. Vîrfuri de săgeți; 11. Pinten

proces ce se petrece către mijlocul veacului al XVI-lea. Ele marchează trecerea la un nivel superior de locuire în cadrul aşezării săteşti, fapt confirmat şi în inventarul arheologic surprins atît în necropola a doua cit şi în bordeiele din sec. XV—XVI.

Bordeiele alcătuiesc tipul cel mai răspîndit de locuinţă în configuraţia satului Măicăneşti. Ele sînt prezente în exclusivitate în prima etapă de existenţă a acestei aşezări şi se menţin pînă la încheierea locuirii pe acest teren. Cercetările de pînă acum au stabilit că etapei vechi ce se desfăşoară în a doua jumătate a sec. al XIV-lea şi în primele decenii ale veacului următor îi aparţin 10 bordeie. Forma lor este aproape identică înscrind un dreptunghi cu laturile de cca $3,50 \times 2$ m. Ele se adîncesc cu 0,50 — 0,70 m faţă de nivelul de călcare fiind lipsite de cuptoare sau de alte amenajări interioare. Din acest punct de vedere bordeiele de la Măicăneşti, aparţinînd acestei etape, sînt mai modeste decît cele contemporane lor, cercetate la Coconi¹⁵⁾ sau Bragadiru (Teleorman) care datează din prima jumătate a sec. XIV¹⁶⁾ Tehnica de construcţie este simplă urmîndu-se în bună parte tradiţionalul mod de realizare a acestui gen de locuinţă. Groapa este săpată cu pereţii verticali, necăptuşiţi. Deasupra solului bordeiul se continua cu un scund perete de paiantă de la care se mai păstrează bucăţi de chirpic. Acoperişul era amenajat din scînduri şi paie sau plante acvatice, adesea fiind întîlnit stuful. Astfel la bordeiul 55 deasupra unui strat gros de 3—4 cm de pămînt, care acoperea podeaua, au fost identificate birnele de lemn care susţineau suprastructura locuinţei. Pe mijlocul încăperii, paralel cu laturile lungi se păstrau resturile unei birne de stejar lată de 12—15 cm şi groasă de 3—4 cm. Perpendiculare pe această birnă se aflau şase scînduri dispuse la 25—30 cm una de cealaltă. Acest suport lemnos susţinuse un strat de paie care datorită arderii a imprimat o puternică nuanţă cenuşie pămîntului de umplere a gropii. Bucăţi mari de cărbune au fost semnalate şi în B 40 iar pe latura de est a B 44 s-a mai păstrat o birnă carbonizată. Toate celelalte locuinţe cercetate au fost nimicite prin foc.

Inventarul arheologic a fost şi de data aceasta sărăcăcios, reducîndu-se la două lame de cuţit lucrate rudimentar dintr-o bară de fier, un prîsnel, piese găsite în B 40 şi o mică mărgea romboidală care a aparţinut B 55. În toate aceste locuinţe au fost găsite bucăţi de ţest lucrat din pămînt amestecat cu multe păioase. Ceramica întîlnită în aceste locuinţe aparţine unor vase lucrate la roata repede, dintr-o pastă fină cu bogate urme de mică. Tipul unanim întîlnit este borcanul, în genere scund, cu diametrul maxim spre umăr, cu gura mai largă decît partea de jos a vasului. Buza este trasă în afară creînd o ştreăşină cu o şenţuire circumferenţiară pe mijloc. Singurul element de decor pe aceste vase este briul de caneluri aşternut pe umăr. În B 55 a fost găsit un astfel de borcan aproape întreg, în celelalte locuinţe obiectele ceramice fiind extrem de fragmentate (fig. 13/6).

¹⁵⁾ N. Constantinescu, *Coconi centru de producţie ceramică din Țara Românească*, (sec. al XV-lea) în SCIV, an XV (1964) 1, p. 109.

¹⁶⁾ Gh. Bichir, *Quelques problèmes des XIII-e et XIV-e siècle dans la plaine Valaque à la lumière des fouilles de sauvegarde du village de Bragadiru (district de Zimnicea), Dacia NS. IX (1965), p. 438.*

Așa cum apare la Străulești ceramica aparținând bordeielor vechi reprezintă o ultimă etapă a unei ceramici ale cărei forme sînt atestate ca închegate în Transilvania¹⁷⁾ sau în unele așezări din sudul Carpaților¹⁸⁾ încă de la sfîrșitul secolului al XIII-lea. Avînd în vedere atît materialul ceramic cit și piesele monetare găsite în locuințe precum și în necropola veche semnalată în campania din 1964, prima așezare feudală de la Străulești este contemporană cu așezarea de la Coconi,¹⁹⁾ cu unele din bordeiele de la Zimnicea²⁰⁾ sau de la Tîrgșor. Ea își desfășoară existența concomitent cu așezările de la Bragadiru (București — sector VI)²¹⁾ sau cu aceia de pe dealul Grozăveștilor,²²⁾ acolo unde documentele vor atesta abia la 1492 satul cu același nume.²³⁾

Cea de a doua etapă de locuire la Străulești este dovedită prin prezența a încă 10 bordeie (B 41, 45, 47, 48, 54, 60, 67, 70, 78, 82). Dintre acestea patru sînt grupate pe o suprafață de cca 48 m² suprapunîndu-se B 41 cu B 48, iar B 45 cu B 54. Cîl de al cincilea bordei acoperă la rîndul său colțul de sud al B 44. Toate aceste suprapuneri constituie, alături de materialul inventarului arheologic, dovezi incontestabile ale etapelor și fazelor de locuire feudală pe terenul aflat în studiu. Înscriind forme patrulate, suprafețele bordeielor sînt variabile; 6 m.p. la B 48; 10 m.p. la B 54; 12 m.p. la B 41 etc.

Ca amenajări interioare este întîlnit cuptorul, construit pe una din laturi sau vatra. La B 41 cuptorul se afla pe latura de est avînd un diametru de cca 1,40 m.

La B 45 cuptorul se afla pe colțul de nord-vest, vatra fiind amenajată la nivelul podelei. Înălțimea acestui cuptor, de formă elipsoidală, era de 0,50 m iar diametrele de 1,08 m × 1,30 m. Vatra orizontală dar cu o ușoară înălțare către gură, a fost puternic arsă prelungindu-se și în afara cuptorului. Ea mai păstra deasupra un strat de cărbune de lemn și cenușă, gros de 3 cm. Cuptorul B 54 cu cupolă înaltă de 0,50 m și cu vatra ușor pietrificată se afla pe latura de vest, dar tot în afara locuinței. De la gura cuptorului se prelingea către mijlocul încăperii un strat gros de cenușă.

Materialul arheologic găsit în aceste bordeie este mai bogat decît în cele de la începutul secolului al XV-lea. Cele mai frecvente obiecte în aceste locuințe sînt de natură ceramică dar din nefericire incomplete. Este prezentă oala de lut cu pereții subțiri, cu buza dreaptă, scundă, cu ușoare nervuri exterioare, cu toartă. Au fost surprinse fragmente de vase smălțuite iar în B 61 bucăți dintr-o cană de caolin acoperită cu smălț albastru închis care pare a proveni din atelierele orientale. De asemeni

17) I. Berciu și D. Anghel, *Cetatea feudală de pe Piatra Craivii în Apulum* VI (1964), p. 315, fig. 6/6—1.

18) D. V. Rosetti, *Șantierul arheologic Cetățeni*, *Materiale* VIII, 1962, p. 76, fig. 3.

19) N. Constantinescu, *op. cit.*, *Dacia*, N.S. VIII (1964), p. 272.

20) I. Nestor și colaboratorii, *Așezările din societatea primitivă și sclavagistă în reg. Dunărea de Jos*, SCIV, an I (1950), nr. 1, p. 100—101.

21) Materiale aflate la M.I.B.

22) Cu ocazia lucrărilor de construcție a Instit. Politehnic din București au fost semnalate urmele satului Grozăvești, *Materiale* la M.I.B.

23) Doc. priv. Ist. Rom. *Țara Românească veac XIII, XIV și XV*, p. 212.

în B 48 sînt atestate farfurii acoperite cu smalt galben-alburiu și verde dens, ulcioare ornate cu picături de smalt maron, căni cu ținînă și chiar un fragment de farfurie orientală. Tot în ceramica acestor locuințe începe să apară și decorul cu angobă albă (B 47, 48), precum și discuri ornamentale (B 41, 54), (fig. 13/9) sau cahle cilindrice.

În categoria obiectelor de metal se constată atît prezența unor piese lucrate de un meșteșugar cu mai puțină deprindere cît și obiecte mai bine realizate. În B 45 s-au găsit lame de cuțit ornate cu un aplic de cupru ²⁴⁾ sau avînd mîner de os realizat într-o tehnică mai avansată (fig. 14/4). Inventarul B 61 cuprinde în afara materialului ceramic un amnar, o undrea, un inel de bronz și un fragment de brătară din sîrme de argint torsionate, obiecte datînd din sec. al XVI-lea (fig. 14/9). Și de data aceasta au continuat să se găsească piese de factură militară: un pînten de cavaler în B 54, vîrfuri de săgeți în bordeiele 41 și 54 (fig. 14/11). În ceea ce privește cele două vîrfuri de săgeți unul este de formă triunghiulară, cu tub de înmănușare, frecvent întîlnit în așezările medievale ²⁵⁾ pe cînd celălalt are o formă piramidală cu tijă de fixare. Este un tip de săgeată rar întîlnit la București (fig. 14/12). În genere obiectele de metal sînt mai frecvente în locuințele sau în gropile menajere ce aparțin acestei etape, față de cele vechi. Într-o astfel de groapă care a deranjat bordeiul 54 s-au găsit pe lîngă numeroase fragmente ceramice o monedă din sec. XVI, un cercel în formă de floare cu patru petale, o cataramă, cuie ș. a.

Cuptoarele de pîine. Extinderea investigațiilor în partea de N-E a așezării a permis cercetarea în ultimele campanii și a trei cuptoare de copt pîine amenajate în afara locuințelor.

Cuptorul 1 a fost întîlnit la adîncimea de 0,20 m prezentîndu-se ca un strat de pămînt puternic înroșit și amestecat cu cărbune. Groapa lui pornește din partea superioară a stratului feudal. Fiind săpată într-un pămînt afinat cupola era slab consistentă, și prăbușită în bună parte. Forma cuptorului este ovaloidă cu pereții laterali mai puternic arși, făcuți din bulgări de chirpic orientați pe direcția est-vest. În fața gurii a fost săpată o groapă de 1,5 m și lată de 1 m. Ea era umplută cu pămînt cenușiu-alburiu bogat în bucăți de cărbune și cenușă. Caracteristic la acest cuptor este modul de realizare a vetrei. Jumătatea de vațră ce corespunde părții din spate este ușor ridicată. În urma secționării vetrei s-a constatat că zona cea mai puternic arsă este cea din spate. Astfel prin modul în care a fost construit cuptorul a permis încălzirea mai puternică a părții mai înălțate (fig. 15).

Cuptorul 2 este tot de formă ovaloidă cu diametrul longitudinal de 1,20 m iar cel lateral de 0,65 m. Cupola pornește chiar de la nivelul

²⁴⁾ Cercetări arheologice în București, II, p. 206, fig. 105.

²⁵⁾ D. Tudor, *Săpăturile lui Gr. Tocilescu în castrul roman de la Răcari*, (raion Filiași, reg. Oltenia) în *Apulum* V (1964), p. 240, fig. 3/24.

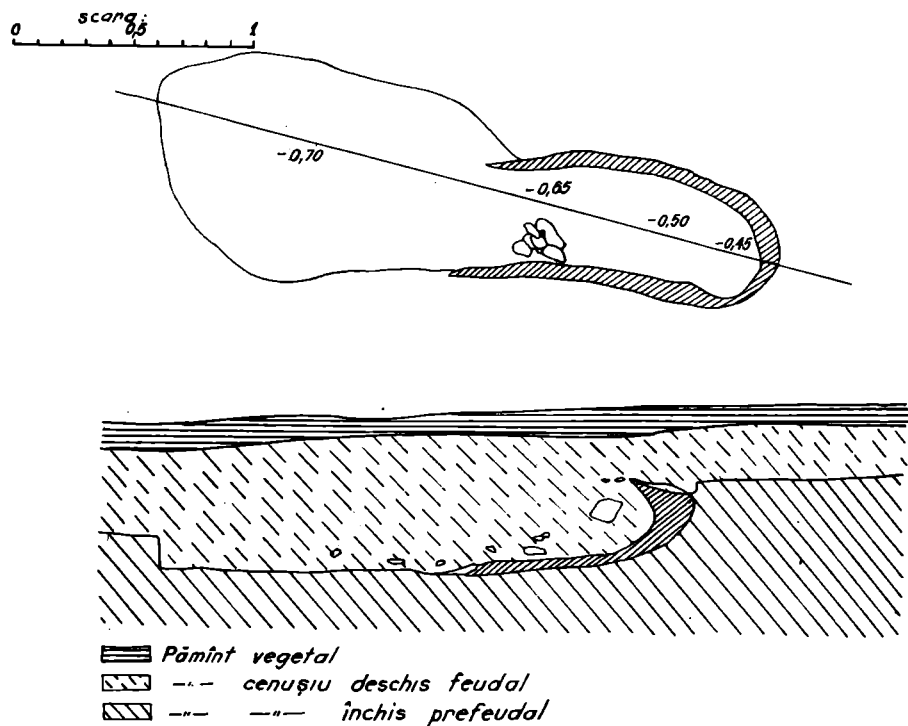


Fig. 15 — Cuptorul 1 din șanțul XVII datînd din sec. al XVI-lea.

vetrei. Și aici vatra era orizontală în jumătatea de la gură și oblică în partea din spate. Suprafața ei arsă era zgrunțuroasă. Ca și la instalația precedentă și la cuptorul 2 zona care primea cea mai puternică temperatură era cea înălțată.

Cuptorul 3 prezintă aceleași caracteristici ca C 1. Fiind amenajat într-un pământ slab el a primit în loc de boltă un capac de pământ lipit pe nuiile. Pereții laterali au grosimea de 4—5 cm. Vatra extrem de pietrificată în urma unei intense întrebuințări prezintă o albiere pe mijloc. În fața gurii a fost săpată și aici o groapă ovaloidă puțin mai adîncă decît vatra.

Dacă materialul ceramic a fost rar la aceste cuptoare, mult mai frecvente au fost oasele de animale mari și mici rumegătoare, unele dintre ele calcinate. Din punct de vedere al datării aceste amenajări aparțin sec. al XVI-lea.

Cercetările efectuate pînă în prezent au permis descoperirea a două necropole ce au aparținut satului Măicăneshi. Cea mai veche dintre acestea era alcătuită din 72 morminte pe cînd necropola din sec. XV—XVI

pare a atinge cca 400 morminte dintre care s-au dezvelit pînă în prezent 136. ²⁶⁾

* * *

Cele opt campanii arheologice efectuate în vatra satului Măicănești au permis precizarea unor elemente remarcabile în privința dezvoltării economice, a organizării așezării, a modului de construcție a locuințelor. Acumularea acestor observații permite precizarea unor concluzii privitoare la materialul de construcție întîlnit într-o așezare sătească din jurul Bucureștilor în sec. XIV—XVI.

Lemnul a fost întrebuințat de către măicăneșteni sub diferite forme : birne, scînduri, nuiiele, fiind prezent îndeosebi la realizarea acoperișului la care se adaugă paie, papură sau trestie. În tot timpul existenței lui satul Măicănești nu a cunoscut la acoperișul locuințelor decît material păios și plante de baltă singura excepție făcînd-o bordeiul 4 în care s-au găsit mai multe cuie de șindrîlă, care ar putea indica un atare acoperiș. La pereți, atît la bordei și îndeosebi la casa de suprafață, lemnul constituie osatura de care este prins stratul de pămînt amestecat cu paie sau pleavă. La locuințele de suprafață se constată un dublu aspect : unele dintre acestea au fost înălțate pe o țesătură de nuiiele împletite pe un șir de stîlpi rotunzi, bătuți în pămînt, iar la altele în locul nuiielelor s-au folosit scînduri de lemn late de 8—12 cm. După materialul pe care l-au conținut și în raport de situația lor stratigrafică, se constată o pondere a folosirii suportului din scînduri în deceniile secolului al XVI-lea.

Lutul amestecat cu paie este întîlnit la amenajarea pereților și la confecționarea țestului de copt pîine, mai frecvent surprins în bordeiele vechi, din sec. XIV—XV. La casele din paiantă țestul este absent el fiind înlocuit cu cuptorul amenajat în toate cazurile, pe laturile de nord-est sau nord-vest ale locuinței. În bordeiele și casele ce datează de la sfîrșitul sec. al XV-lea și îndeosebi la cele din veacul următor, își face apariția discul ornamental lucrat dintr-o pastă amestecată cu nisip și puternic arsă la roșu. Aceste obiecte fac parte din materialul decorativ al încăperilor fiind folosite atît la sobe cît și pe unii pereți. Situația bordeielor 41, 54 ș. a. în care s-au găsit cuptoare de pîine care exclud posibilitatea existenței unor sobe dotate cu atari discuri, dovedește în mod concludent că discurile foloseau ca decorație și la unii din pereții interiori ai încăperilor.

În genere discurile surprinse pînă în prezent au diametrul de 16—18 cm fiind înalte de 2—3 cm. Partea superioară este ornată cu nervuri concentrice, la mijloc fiind prins un umbo. Niciunul din aceste obiecte nu are urme de smalt, diferind din acest punct de vedere de discurile

²⁶⁾ Întrucît studierea completă a necropolei vechi s-a încheiat în toamna anului 1967 prezentarea ei se va face într-un studiu aparte. Unele concluzii au fost făcute publice în comunicarea „*Așezarea medievală Măicănești — Necropolele*”, ținută la cea de a doua sesiune științifică a muzeelor (26—29 decembrie 1965) și mai recent în studiul „*Începuturile orașului București în lumina cercetărilor arheologice*” în *București, Materiale de istorie și muzeografie* V, p. 14—19.

vechi de la Tinganu.²⁷⁾ Ele își găsesc asemănări mai pregnante cu cahlele de acest gen descoperite la Radu Vodă.²⁸⁾

Destul de puține, dar totuși prezente, sînt și cahlele plate care redau în majoritatea cazurilor motive geometrice. Ele sînt obținute dintr-o pastă cu bogăți pigmenți de siliciu diferind de materialul din care s-au realizat discurile. Cantitativ cahlele plate sînt mult mai puține decît cele discoidale și ele apar îndeosebi în ultimele decenii ale existenței satului. Cărămida apare de asemeni în a doua jumătate a sec. al XV-lea fără a constitui însă un material masiv de construcție. În genere se găsesc fragmente sau bucăți întregi dar puține și legate îndeosebi de instalația de pregătire hrana. La cuptorul 2 din șanțul XVII au fost semnalate fragmente de cărămidă lucrată din lut amestecat cu paie, grosimea fiind de 3,8 — 4 cm iar lățimea de 17 cm. Toate bucățile surprinse prezentau puternice urme de fum. Destul de rar este întrebuințată *piatra de riu*. Ea apare îndeosebi deasupra cuptoarelor pentru a menține temperatura casei.

Fierul ca parte componentă a construcțiilor este destul de redus. El se înfățișează sub forma unor cuie cu corpul în patru muchii unul din capete prin lățire imitînd partea superioară a literei T. Dimensiunile acestor obiecte diferă fără a atinge însă mărimea acelor de la Tinganu. În afară de aceste cuie mai sînt întîlnite scoabe de uși, belciuge ș.a., materiale realizate fie în atelierul fierarului sătesc, fie cumpărate de pe piața orașului.

Este de menționat faptul că tipul acestor obiecte și în deosebi al cuielor este extrem de unitar pe o mare întindere ce depășește limitele Țării Românești. Exemplare identice sînt cunoscute atît pe teritoriul sud dunărean²⁹⁾ cît și dincolo de Tisa.³⁰⁾

Amenajate din atari materiale, în care lemnul și lutul ocupă ponderea hotărîtoare, aceste locuințe aveau o existență relativ scurtă. Ceea ce reiese cu prisosință este evoluția așezării din toate punctele de vedere, fapt legat în mod organic de însăși prezența pieței urbane de la București

PANAIT I. PANAIT

²⁷⁾ P. I. Panait, M. Turcu, I. Constantinescu, P. I. Cernovodeanu, *Complexul medieval Tinganu* în CAB II, Buc., 1965, p. 25, fig. 11/2.

²⁸⁾ V. Zirra și M. Constantiniu, *Săpăturile de la Radu Vodă* (raport final) mss. la MIB, inv. 61421.

²⁹⁾ S. Michailov și A. Milcev, *Les fouilles de Plisca de 1955*, Izvestiia Institut XXII Sofia 1959, p. 286.

³⁰⁾ Szabo Kálman, *Az alföldi magyar nép művelődés történeti emlékei*, Budapest, 1938, p. 85/407—409.

R É S U M É

Entre 1964 et 1966 on a continué les recherches archéologiques de la station archéologique Măicânești, située par la haute terrasse de la Colentina au quartier de Străulești. Les fouilles commencées en 1960 ont permis d'étudier des vestiges appartenant aux habitations humaines de l'âge du bronze (culture Glina III et Tei), de la période du passage au féodalisme (III—IV-ème et VI—VII-ème siècles) et de l'époque féodale X—XI-ème et XVI-ème siècles). Tenant compte que les résultats obtenus jusqu'en 1964 on été publiés, le rapport préliminaire présent se réfère aux résultats des campagnes de 1964 à 1966.

Les campagnes de fouilles des dernières trois années ont donné l'occasion d'obtenir de nouvelles connaissances sur les habitats de la période de passage au féodalisme et surtout sur l'habitat du III-ème siècle des daces libres. L'auteur montre que, sans perdre de vue les dates importantes offertes ensuite par les complexes appartenant aux places des IV-ème et VI—VIII-ème siècles (une chaumière et fosses ménagères du IV-ème siècle et 8 chaumières et un four en plein air du VI—VIII-ème siècle), l'attention a été concentrée sur les habitats du III-ème dont les vestiges, concrétisés par 5 habitations de surface, 3 chaumières et un four à calciner les pots ont enrichi les connaissances sur la culture matérielle des daces libres, déjà connue sur le territoire de la ville de Bucarest par les fouilles de Lacul Tei et de Militari — Cîmpul Boja. Un important inventaire exemplifié dans la fig. 2, 3, 5, 8 provient tant d'habitations, que d'une fosse de chaumière où l'on a jeté les déchets du four à calcination pour pots. Le four à calciner les pots de forme de tronc de cône (Fig. 4) ayant un système ingénieux de ventilation, ainsi que l'inventaire découvert montre que l'habitat des daces libres de Străulești, quoique de caractère rurale était un centre important dans la vie du III-ème siècle. Les monnaies romanes la céramique d'importation et l'influence évidente de la céramique provinciale romane dans la poterie autochtone prouvent le contact permanent de la population des daces libres avec le monde romain. Comme à Militari — Cîmpul Boja, le miroir en bronze de type sarmatique ne manque jamais. La découverte de quelques vases travaillées à la main, en forme de bol en tronc de cône (Fig. 6/11, 12) apporte à nouveau en discussion le problème de la présence de quelques éléments nordiques dans la culture matérielle des daces libres de la Vallachie.

* * *

Les recherches concernant les établissements médiévaux ont permis d'étudier un habitat restreint du temps du féodalisme prématuré et l'emplacement du village de Măicănești, datant du XIV—XVI-ème siècle. Du premier habitat on a découvert deux huttes du X—XI-ème siècle. L'une d'entre elles est dotée d'un âtre et d'un four intérieur. Parmi les pièces les plus importantes on remarque deux pendentifs de bronze (fig. 10/1—2).

La continuation des investigations a permis la découverte de nouvelles habitations, leur nombre étant à présent de 44. La plupart étaient des huttes. L'habitation à murs en treillis est signalée en commençant avec le milieu du XV-ème siècle et elle est maintenue dans la configuration du village, jusqu'au déplacement de l'emplacement. Tant pour le cas des chaumières, que pour les maisons au-dessus du sol une continuelle tendance d'augmenter les surfaces se manifeste, ainsi qu'une fréquence accrue des matériaux qui constituent l'inventaire de chaque foyer. La plus grande construction examinée à Măicănești (L 67) a une superficie de 22 m², étant constituée d'un parterre et de la cave. Elle date du XVI-ème siècle.

L'inventaire découvert dans les habitations de Măicănești est formé de vases en terre glaise, d'objets d'usage courant en métal, des monnaies, des ornements, etc.

L'étude présente fait un bref catalogue des matériaux de construction utilisés dans le cadre de l'habitat du village au XIV—XVI-ème siècle. Ainsi on a précisé : LE BOIS sous forme de poutres, pieux, planches, verges, échandoles ; LA GLAISE, mélangée de balle cuite, (briques, carreaux plats, tuiles) ou non-cuite (briques des maisons, couvercle pour la cuisson du pain etc) ; LE FER sous forme de clous à crochet, crampons, anneaux, LES PAILLES ET LES PLANTES DE MARAIS rencontrées surtout pour le toit des habitations ; et LA PIERRE de rivière, assez peu utilisée pour les fours.