

CONSIDERAȚII PRIVIND „FOIȘORUL MAVROCORDAȚILOR“

de MIOARA TURCU și arh. CONST. MARINESCU

Nicolae Vodă Mavrocordat (1715—1716, 1719—1730) și-a clădit înainte de 1724 pe un deal în vecinătatea Dimboviței, „case de priveală și răcoreală“. Locul pe care au fost ridicate casele aparțineau mănăstirii Radu Vodă, fapt pentru care domnul a oferit anual 60 de taleri egumenilor mănăstirii.¹⁾

În curtea locuinței împrejmuită cu ziduri, doamna Smaranda, cea de a treia soție a lui Nicolae Mavrocordat a ridicat o biserică cunoscută sub numele de biserică de la Foișor, pe care împreună cu fiul ei Constantin Mavrocordat au închinat-o ca metoh mănăstirii Radu Vodă. În anul 1738 același domnitor a dăruit casele și biserica, mănăstirii Radu Vodă proprietara locului.²⁾ La 1813 biserica și casele erau dărăpănate, urmînd să fie reparate.³⁾

În anul 1854 aci funcționa o școală a mahalalelor,⁴⁾ dar la 1862 din fostele case de agrement ale primului domn fanariot, puteau fi văzute numai niște ruine,⁵⁾ casa fiind probabil părăsită și neingrijită.

Prima reprezentare cartografică a acestei case este planul Borroczyn,⁶⁾ (1844—1866) unde în planșa 74 pot fi urmărite meandrele Dimboviței din mahalaua bisericii Foișor, fiind marcate în stînga rîului ruinele palatului lui Nicolae Vodă Mavrocordat.

Aceeași locuință este menționată și în planul Fr. Jung⁷⁾ din 1856, unde apare locuința și o anexă a acesteia.

¹⁾ Istoricul acestor case este detaliat înfățișat de N. Stoicescu : *Vechi monumente bucureștene, Casa Mavrocordaților de la Foișor*, în *Materiale de istorie și muzeografie* vol. I, p. 341—346.

²⁾ V. A. Urechia, *Istoria Românilor*, XA, p. 1075—1076.

³⁾ *Idem*.

⁴⁾ V. A. Urechia, *Istoria școalelor* III, p. 103.

⁵⁾ *Calendarul antic*, 1862, p. 42.

⁶⁾ O amplă analiză asupra planului Borroczyń ridicat între anii 1844—1846, a fost făcută de Florian Georgescu : Marele plan al orașului București ridicat de maiorul Borroczyń între 1844—1846 în *Materiale de istorie și muzeografie* vol. I, p. 39—79 pl. 74 e prezentată la p. 76—77.

⁷⁾ O copie a planului Fr. Jung se află în depozitul MIB cu nr. de inv. 11.130/9711

Planurile : Ernst și Purcel ^{*)} (1790) menționează numai biserica Foișor, fără a prezenta și palatul, deoarece în acea vreme acesta era aproape distrus.

Pictorul Trenk ne-a lăsat un tablou semnat și datat din 1864, ce înfățișează o locuință în ruină, cu ferestrele prevăzute cu arcade.

În prezent ruinele casei Mavrocordaților se găsesc în curtea bisericii Foișor, situată pe strada cu același nume, colț cu strada Regenerării (fig. 1) Pe acest teren în anul 1964—1965 s-au efectuat cercetări arheologice, în scopul stabilirii planului locuinței (fig. 2/1).

Pe baza săpăturilor întreprinse, s-a putut constata că în partea de sud-est a dealului a fost construită locuința feudală, care a suprapus parțial o altă așezare mult mai veche din sec. VI-VII e.n., de tip Ciurel, masată indeosebi pe latura de vest a promotoriului.

În funcție de situația existentă rezultă următoarea situație stratigrafică : stratul 1 ce constituie pământul viu, este un loess castaniu de pădure pe care sînt așezate temeliile zidurilor locuinței feudale. Acest strat suprapus de un al doilea strat de cultură feudală, are culoarea cenușiu deschis, cu aspect zgrunțuros. Nivelul de călcare al casei domnești este reprezentat de stratul 3, ce pornește chiar de la zidurile propriu-zise ale complexului arhitectonic. Are în compoziție pământ cenușiu cu mulți pigmenți de mortar, mici fragmente de cărămizi și var puțin. Imediat deasupra nivelului de călcare din sec. al XVIII-lea, respectiv al casei domnești, se află un pământ cenușiu cu aspect compact. În compoziția lui acest strat mai conține fragmente de cărămizi și de mortar. Este un pământ de umplură rezultat din resturile construcției feudale. Stratul 5 ne înfățișează un pământ cafeniu deschis cu resturi de rădăcini și pe alocuri fragmente de cărămizi și de mortar. Reprezintă actualul nivel de călcare (fig. 2/2).

La suprafața terenului se pot observa două ziduri perpendiculare, păstrate pe o înălțime de 1,50 m — 2 m, față de nivelul solului actual. Aceste ziduri aveau un dublu rol. Formau incinta complexului arhitectonic pe laturile de est și sud și constituiau două dintre zidurile exterioare ale locuinței. Dovadă că cele două ziduri serveau drept incintă o constituie faptul că ambele se continuă și dincolo de locuința feudală, pe latura sudică avînd o lungime de cca. 51,70 m, iar pe cea estică 24,50 m. Zidul dinspre sud a avut inițial o fereastră a cărei destinație era de a lumina culoarul central al casei. Ulterior fereastra a fost astupată.

Casa Mavrocordaților, construcție de mici dimensiuni, ocupa aproximativ o suprafață de 300 m.p. și avea orientarea est-vest cu următorul plan : 3 camere spre est și alte 3 spre vest, legate printr-un coridor orientat nord-sud. Interiorul casei era împărțit de la est spre vest prin ziduri transversale (nr. 6, 7 și 13) și longitudinale (nr. 3, 4, 8 și 15). Una dintre camere cea mai mare așezată în extremitatea vestică, notată cu nr. 7 (7,25 m × 6,30 m) socotim că servea drept cameră de primire a domnului (fig. 3).

^{*)} G. D. Florescu, *Din vechiul București*, 1935, p. 75.

Trecerea dintr-o cameră în alta a fost surprinsă la încăperile cu acces din culoarul N-S unde pe zidurile nr. 3 și nr. 4 au fost descoperite, săpate în cărămidă urmele unui toc de ușă.

Intrarea în locuință presupunem că se făcea pe latura nordică, adică prin latura transversală a coridorului amintit.

Zidurile locuinței, cu excepția celor două ziduri exterioare, au fost păstrate pe înălțimea de 0,60 m — 0,85 m — măsurate de la extremitatea superioară a fundației — ceea ce nu au dat posibilitatea descoperirii vreunei ferestre exceptând latura sudică a casei unde, după cum am arătat, a existat o fereastră ulterior zidită.

În pictura lui Trenk apare o locuință cu bolți și arcade. Cercetările arheologice nu au dat posibilitatea să se constate pe porțiunile de ziduri păstrate sau prăbușite, resturi de la arcade sau bolți și nici cărămizi care ar fi putut proveni de la coloane sau arce, după cum rezultă din tablou.

Pe teren nu s-au identificat nici resturi din acoperișul locuinței care probabil când casele au căzut în ruină, a fost sustras de localnici. Aserțiunea emisă în diferite lucrări⁹⁾ că aceste case erau legate de mănăstirea Văcărești printr-un culoar, s-a dovedit a fi neîntemeiată.

Din documentele vremii rezultă că această locuință era prevăzută cu un foișor, de unde îi vine și numele de „Foișorul Mavrocordatilor“. Prin cercetările arheologice făcute pe fostul perimetru ocupat de casă nu s-au găsit elemente constructive care să poată dovedi existența unui foișor. Credem însă că pe laturile de nord-vest ale culoarului, laturi ce formează un unghi ieșit în afară față de restul planului locuinței, precum și pe latura nordică a încăperii 5 au existat arcade deschise spre curte, care permiteau și luminarea directă a camerelor 1, 2 și 6. În această ipoteză era normal ca zidul 13 să se fi legat însă cu zidul 3, printr-un mic zid transversal. Acest pridvor deschis putea foarte bine să servească drept foișor și loc de privit, dar în săpăturile arheologice, de aici, nu s-au găsit elemente de la eventualele arcade, deoarece casa după părăsire a fost demantelată de localnici care au scos cărămidă cu cărămidă folosind-o la casele lor.

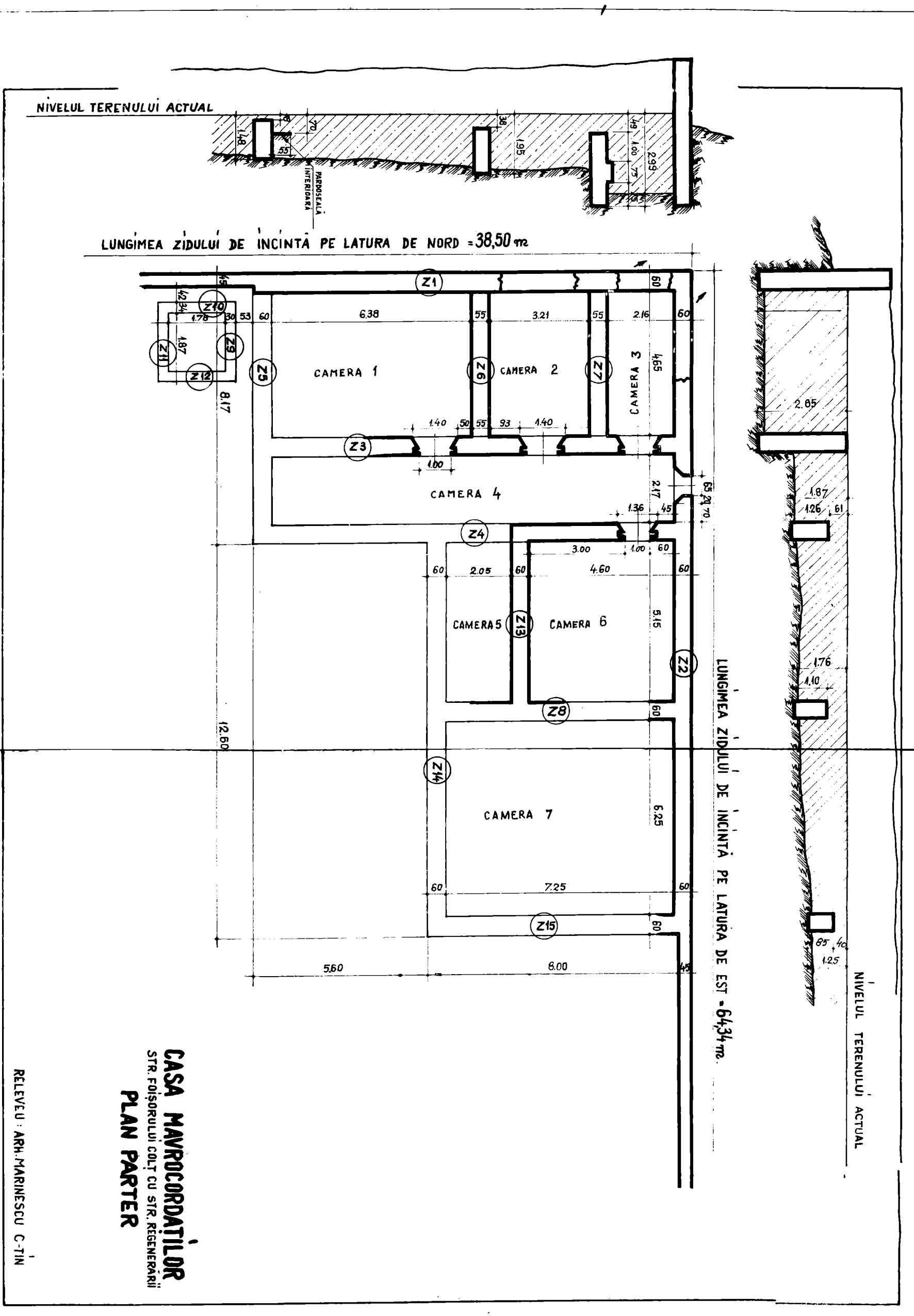
Prin studierea sistemului de construcție al locuinței s-a stabilit că toate zidurile se țin perfect. Temeliile lor plasate pe loess castaniu de pădure (pământ neumbat) au în partea superioară o talpă proeminentă lată de 5—8 cm, după care urmează zidurile propriu-zise ale clădirii păstrate pe înălțimi ce variază între 0,60 m — 0,85 m, fiind construite din cărămizi așezate alternativ (un rând de cărămizi pe lung, urmat de al doilea rând de cărămizi puse pe lat).

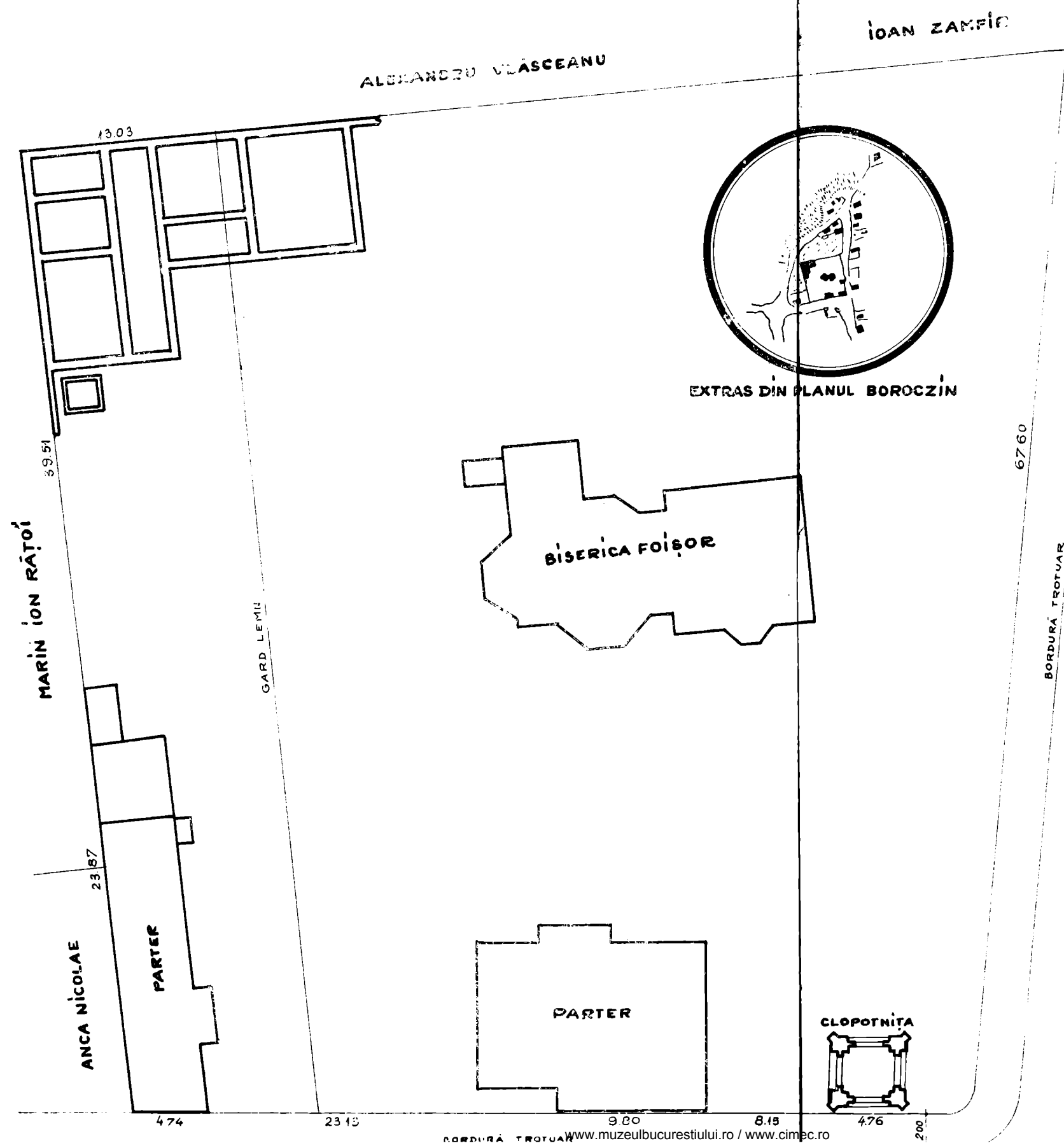
Lățimea zidurilor este de 0,60 m. O caracteristică a sistemului de construcție îl constituie mortarul rosturilor (groase de 3,5 cm — 3 cm) din zidurile propriu-zise de culoare gălbui foarte slab și sfărâmicios.

Observațiile stratigrafice au stabilit nivelul de călcare al locuinței, situat la baza zidurilor propriu-zise (0,65 m — 0,75 m) ce corespunde și cu nivelul de călcare al trecerii dintre culoarul N-S și camere.

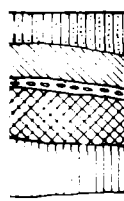
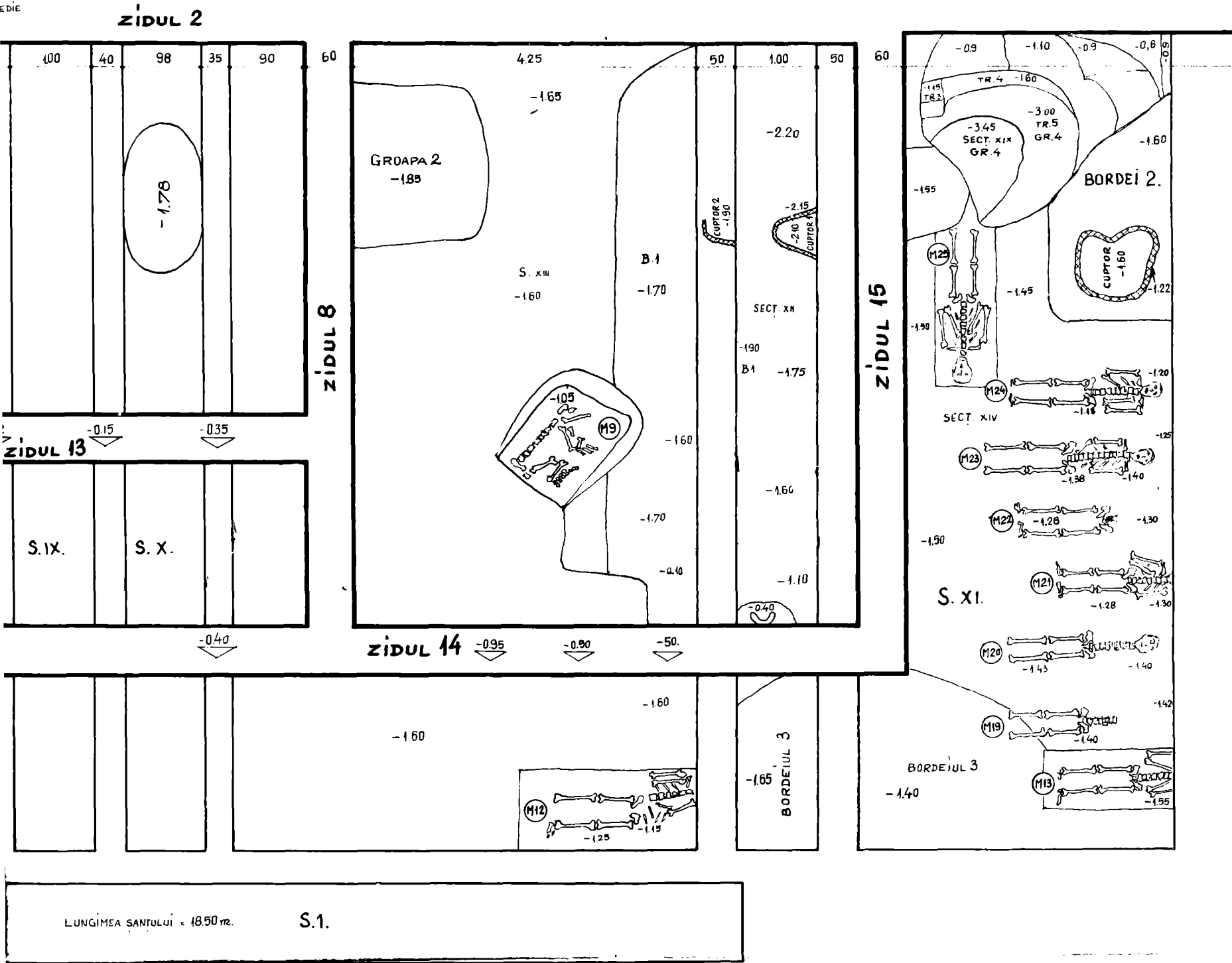
⁹⁾ Col. Papazoglu, *Istoria fondării orașului București*, Buc. 1891, p. 23—37. G. I. Ionescu-Gion, *Istoria Bucureștilor*, 1899, p. 131, Popescu Lumină, *Bucureștiul din trecut și de astăzi*, 1935, p. 246.

Fig. 1 -- Plan de situație și planul Borrozyh (planșa 74)





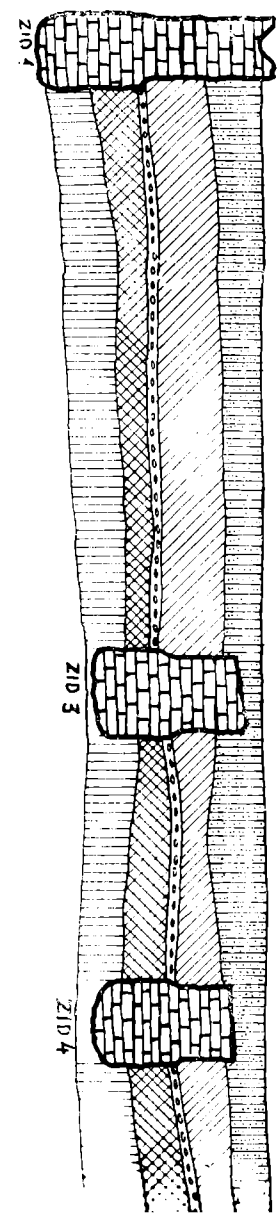
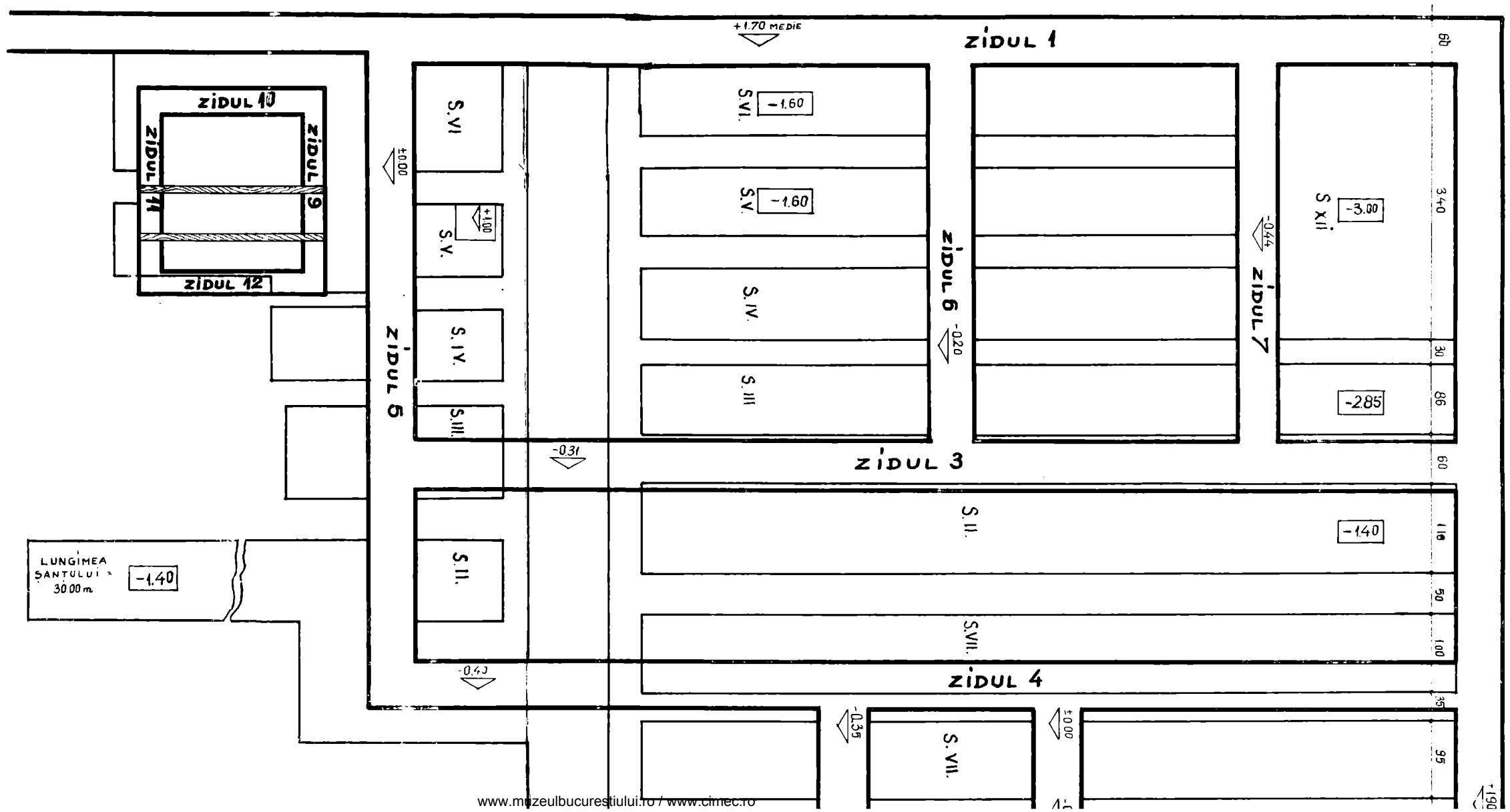
CASA MAVROCORDAȚILOR
STR. FOIȘORULUI COLȚ CU STR. REGENERĂRII
PLAN DE SITUAȚIE



- PĂMÎNT CĂPENIU DESCHIS (ACTUALUL NIVEL DE CĂLCARE)
- PĂMÎNT CĂPENIU (STRAT DE UMPLUTURĂ)
- NIVELUL DE CĂLCARE AL CASEI DOMNEȘTI
- PĂMÎNT CĂPENIU DESCHIS (STRAT DE CULTURĂ FEUDALĂ)
- LOESS CASTANIU DE PĂDURE (PĂMÎNT VIU)

CASA MAVRODAȚILOR STR. FOÎȘOR COLȚ CU STR. REGENERĂRII **PLANUL SĂPĂTURILOR ARHEOLOGICE** **- PROFIL -**

RELEVU · ARH. MARINESCU CONSTANTIN



SECȚIUNE DIN PROFILUL SUDIC AL S.1.

Lîngă locuință și nelegată de ea a mai fost depistată o cameră anexă cu o suprafață de 6,50 m.p. Paralel cu zidurile longitudinale ale încăperii s-au găsit două birne, la adîncimea de 0,50 m față de nivelul solului actual. Ele suprapun nivelul de călcare al locuinței feudale. Cele două birne sînt situate la distanță de 0,51 m una față de alta. Pe ele desigur că se sprijineau scîndurile pardoselii încăperii. Sub aceste birne se afla o pivniță, nepardosită în care probabil se intra printr-un chepeng. La construirea camerei anexe s-au folosit aceleași materiale ca și cele ale locuinței domnești, doar mortarul este deosebit: mai albicios la culoare și mai dur. Posibil că această cameră, posterioară locuinței, era folosită drept cămară sau dependință. În planul Borroczyn, unde forma locuinței feudale este identică cu aceea constatată pe teren, prin cercetări arheologice, se află menționată și această mică anexă.

Materialul arheologic destul de sărăcăcios se compune dintr-o monedă turcească datînd din anul 1761, găsită lîngă zidul 5 (în interiorul coridorului) și din ceramică zmălțuită și nezmălțuită din secolele XVIII și XIX. Ceramica din sec. XVIII foarte restrînsă și fragmentară dovedește prin aceasta că locuința a fost puțin timp folosită. Ceramica din sec. XIX s-a găsit atît în stratul de umplutură care acoperea zidurile cît și într-o groapă (notată gr. 4) săpată în afara casei. Groapa a conținut multă ceramică din care menționăm:

O cană scundă cu pîntecul dezvoltat, cu gîtul foarte scurt și buza răsfrîntă în afară. Pe gît cana are două linii paralele incizate. Buza atît în interior cît și în exterior este dată cu un zmalț maroniu verzui. O tortiță leagă buza vasului de pîntece. Cana își găsește analogii cu o formă asemănătoare descoperită la Visarion Vechi ¹⁰⁾ (fig. 4/1).

Trei cănițe bitronconice, de diverse înălțimi (11,5 cm ; 13,5 ; 12 cm) cu torți prinse de buza și pîntecul vasului respectiv. sînt zmălțuite parțial în exterior și total în interior. Aceste vase prezintă asemănări cu ceramica găsită prin cercetări în str. Blănari ¹¹⁾ (fig. 4/2-4). Încă două oale întregesc materialul arheologic existent și prezintă analogii cu oale găsite tot în str. Blănari. ¹²⁾ Prima cu fundul plat, are buza răsfrîntă în afară și toarta lipsă. În exterior este dată cu angobă albă și sub pinză cu pete de smalt (fig. 4/5). Cea de a doua oală fragmentară este smălțuită în culoare gălbuie.

În curtea locuinței, în partea de nord și vest, au fost dezvelite circa 30 de morminte, înhumări și reînhumări, ce aparțin cimitirului bisericii Foișorului. Cel mai vechi mormînt se datează cu ajutorul unui aspru turcesc din 1757,¹³⁾ secol în care a luat ființă și mahalaua Foișorului. ¹⁴⁾

Majoritatea mormintelor sînt simple gropi dreptunghiulare, săpate la adîncimea maximă de 1,50 m și minimă de 0,65 m. În unele morminte s-au găsit și resturi de lemn ce provin de la sicrie.

¹⁰⁾ M. Turcu, *Considerații privind biserica Visarion Vechi în Cercetări arheologice în București* vol. II, 1965, p. 308, fig. 12.

¹¹⁾ *Bucureștii de odinioară*, Ed. Științifică, 1958, pl. C XIII/6, p. 212.

¹²⁾ *Idem*, pl. C XIII/6 ; C XIII/9

¹³⁾ Moneda a fost identificată de orientalistul H. Dj. Siruni.

¹⁴⁾ N. Stoicescu, *op. cit.*, p. 342.

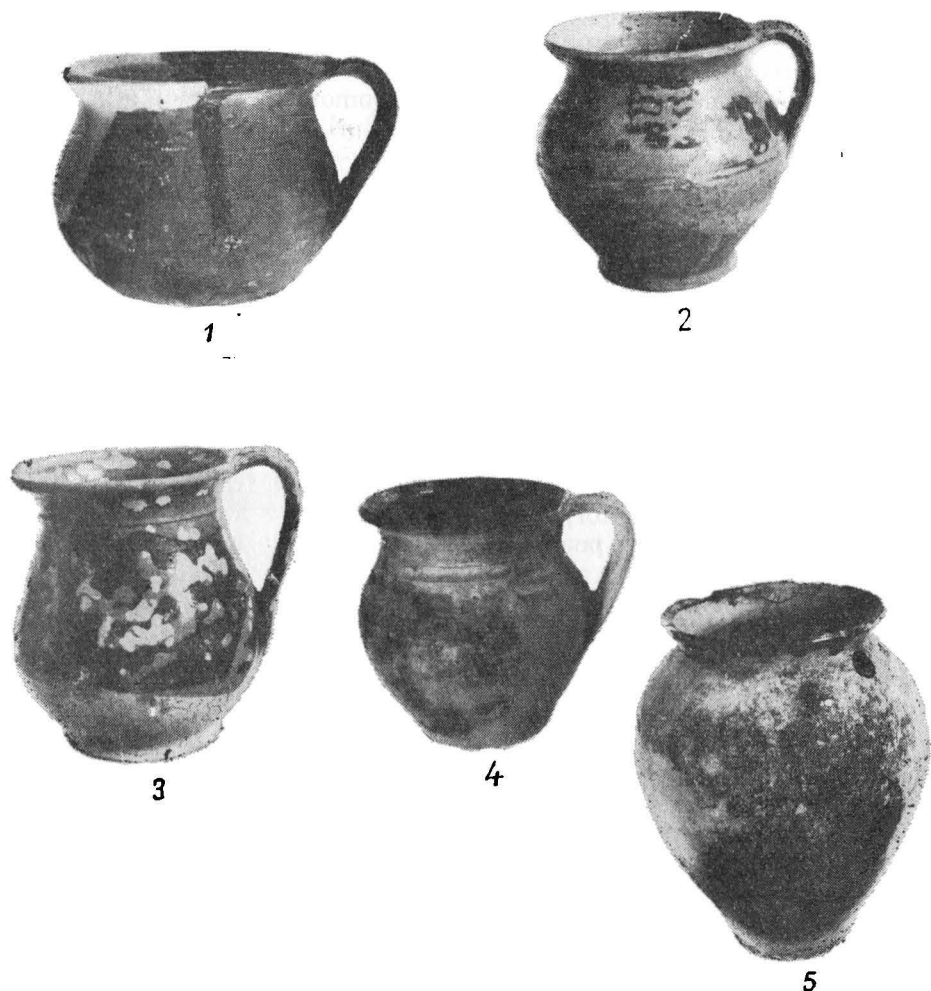


Fig. 4 — Ceramică din sec. XIX.

În interiorul locuinței, în partea de sud s-a găsit un schelet înhumat la adâncimea de 0.95 m față de nivelul solului actual. De aci rezultă că în momentul în care locuința nu a mai fost folosită cimitirul aflat în preajma bisericii s-a extins și în perimetrul ocupat de casă.

Inventarul celor înmormîntați este extrem de sărac, format din : monede turcești (asprii din sec. XVIII) austriace. (Kreuteri din sec. XIX) și românști din același secol.

La inventarul redus amintit mai sus se adaugă : 1 inel din argint și o pereche de cercei. Aceste obiecte puține ale celor înmormîntați arată starea modestă a locuitorilor foisorului, ce au fost înmormîntați în curtea bisericii.

Pe dealul Foișorului s-au putut identifica și câteva fragmente ceramice Latène, provenite probabil dintr-o așezare situată în vecinătatea terenului cercetat.

Așa cum s-a menționat pe același promotoriu se mai află o așezare datind din sec. VI-VII e.n., dovedită prin 3 bordeie surprinse la nivelul temeliiilor zidurilor locuinței feudale, respectiv la adâncimea de 1,40 — 1,50 m, față de nivelul solului actual.

Materialul arheologic existent în cadrul așezării, s-a găsit în bordeie și nu în strat, fapt caracteristic așezărilor contemporane.¹⁵⁾ La toate trei bordeiele descoperite s-a constatat că au laturile parțial tăiate de zidurile feudale ale locuinței descrise (zidurile : 2, 14 și 15) de morminte (M. 13 și M 19) precum și de groapa din sec. al XIX-lea, amintită mai sus.

Locuințele erau prevăzute cu cuptoare din lut, în formă de potcoavă, amenajate într-un bloc de pământ cruțat. Cuptoarele se aflau plasate în colțul de nord-vest al locuinței respective.

În bordeiul 1 au fost cuprinse însă două cuptoare. La degajarea primului cuptor nu s-au descoperit decât câteva mici fragmente ceramice, pe când în al doilea cuptor, al aceleiași locuințe s-a găsit ceramică și vâlătuci de lut. De aci se poate trage concluzia că la început a fost folosit primul cuptor și apoi a fost ridicat cel de al doilea, primul fiind părăsit și golit de materiale. Trebuie remarcat că pe lângă ceramică și vâlătuci s-au mai descoperit și bucăți de chirpic cu urme de lipitură de paie, provenind din pereții bordeielor.

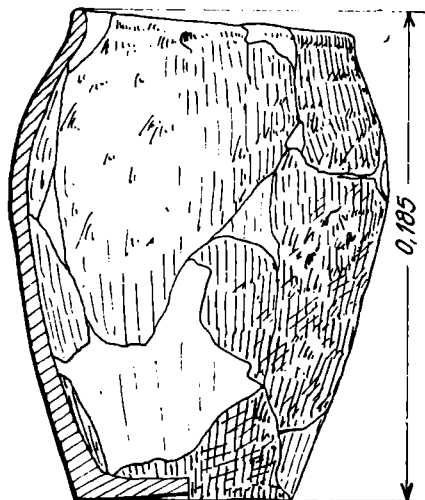


Fig. 5 — Vas borcan sec.
VI—VII e.n.

¹⁵⁾ Așezări din sec. VI—VII e.n. pe teritoriul actual al Bucureștiului au fost descoperite la Ciurel, (cf. : *Șantierul arheologic Buc. Săpăturile de pe dealul Ciurel în Materiale și cercetări arheologice*, VII și VIII) Străulești (cf. M. Constantin și P. I. Panait, *Șantierul arheologic Băneasa-Străulești, în Cercetări arh.*, II) Cățelu Nou (cf. V. Leahu, *Săpături arheologice la Cățelu Nou în Cercetări arheologice in buc.*, vol. II).



1



2



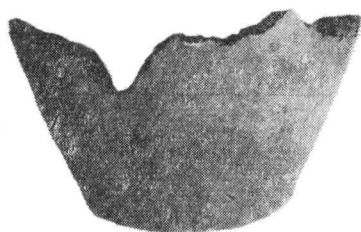
3



4



5



6



7



8

Fig. 6 — Ceramică din sec. VI—VII e.n.

Olăria este lucrată cu mina, exceptând câteva mici fragmente ceramice, lucrate la roată. Lutul folosit la modelarea vaselor lucrate cu mina conține cioburi pisate, nisip și pietricele. Arderea în general s-a făcut oxidantă. Forma caracteristică este vasul borcan.¹⁶⁾

Un singur vas a putut fi întregit, (fig. 5) iar altele două mai mici au lipsă buza (fig. 6/1-2). Restul ceramicii fărâmițată este compusă din fragmente de la buze de vase-borcan, pereți de vase și funduri plate ale acestora, lucrate numai cu mina (fig. 6 3-6).

Ceramica lucrată la roată este constituită numai din câteva fragmente. Dintre acestea două fac parte din vase de culoare cenușie confecționate dintr-o pastă fină cuprinzând un decor în val. (fig. 6'7).

Un alt fragment aparține unei guri de amforă de tip bizantin de culoare cărămie (fig. 6/8.)

Pe baza cercetărilor făcute pe teren presupunem că centrul acestei așezări străpunsă de zidurile locuinței feudale și de multiple înhumări și reînhumări (sec. XVIII-XIX) se întindea pe locul unde astăzi se înalță edificiul mergînd chiar și dincolo de aceasta adică în actuala stradă Foișor, din apropierea cursului Dimboviței. Prin viitoare săpături arheologice se pot obține noi date privitoare la această așezare.

* * *

În concluzie cercetările arheologice de la casa Mavrocordatilor au dovedit că aici a existat o locuință de mici proporții, așezată pe un promontoriu. Casa poate că avea, după cum s-a arătat, un pridvor deschis, de unde se putea privi o parte a orașului București. Acest pridvor forma posibil un foișor. Constatările efectuate aduc o nouă contribuție la cunoașterea trecutului orașului București, construcția descoperită fiind printre puținele locuințe feudale cercetate arheologic pînă în prezent.

Aspectul clădirii nu concordă însă cu pictura lui Trenk, iar planul ei nu-l întîlnim la nici una din locuințele feudale românești.

¹⁶⁾ Tipul de vas borcan este găsit în București la : Străulești (cf. M. Constantiniu și P. I. Panait *op. cit.*, p. 187, fig. 91(6) la Cătelu Nou (cf. V. Leahu *op. cit.*, p. 68, fig. 46) la Ciurel în Mat. și cert. arh. vol. VII, p. 660, fig. 2 și *op. cit.*, în Mat.... vol. VIII, p. 764.

R É S U M É

Le Prince Nicolae Mavrocordat (1716—1718—1730) a fait construire pour lui avant 1724 des maisons „pour regarder et se rafraîchir“ situées sur une colline qui appartenait au monastère Radu Vodă. La place a été aussi dénommée Belvédère d'après la maison à belvédère. Ici en 1854 a fonctionné une école du quartier. En 1862 les maisons tombaient en ruine. Sur ce terrain en 1964—1965 on a effectué des fouilles archéologiques et on a établi le plan de la maison formée de 6 chambres ; 3 chambres vers l'est et encore 3 vers l'ouest, liées par un corridor long à orientation N-S. Quoiqu'on n'a pas pu identifier les traces d'un belvédère, nous supposons toutefois que le côté Nord-Ouest du couloir a été pourvu d'arcades ouvertes vers la cour, formant en ensemble une sorte de galerie extérieure.

Dans une fosse creusée à l'extérieur de l'habitation on a trouvé des vases céramiques du XIX-ème siècle. Dans la cour de l'habitation, à la partie au N-E et V on a découvert les ensevelissements et les reînhumations qui font partie du cimetière de l'église Foișor Belvédère.

Sur cette colline on a trouvé aussi quelques fragments de céramiques Latène, ainsi que 3 chaumières du VI—VII siècle. Les chaumières ont été pour la plupart taillées par les murailles féodales et du cimetière. Dans les chaumières on a trouvé des fours à rouleaux d'argile et céramique.