

TIPURI BUCUREȘTENE OGLINDITE ÎN LITERATURA DIN DECENIILE 3 ȘI 4 ALE VEACULUI XX

de GETTA SĂVESCU

Călăuzit de concepția determinării social-istorice a creației literare, Ibrăileanu prevedea încă din primul moment după 1918 că epoca post-belică va stimula avântul romanului și anume a unui „gen superior“ de roman — „romanul social, plin de probleme și documente omenesti“. ¹⁾ Aceasta, deoarece realitatea socială de după război se anunța deosebit de complicată și de bogată în fenomene inedite. După 4 decenii Arnold Hanser avea să-l confirme din perspectiva unor fapte trăite. El afirma — chiar — că reacția ce poate fi urmărită în această perioadă în artă și literatură este cea mai puternică de la Renaștere încoace. ²⁾ Și aceasta datorită faptului că cel de al treilea deceniu, în special, și pînă spre mijlocul secolului e un răstimp al experiențelor înnoitoare, al protestului în fața arbitrarului, pe de o parte, și a tendinței de a apăra drepturile individuale de interferențele de orice fel, pe de altă parte, ceea ce va imprima cîteva trăsături majore ce revin în romanele epocii. ³⁾ Și așa cum spune R. Albérès în a sa „Histoire du roman moderne“, „Romanul exprimă acum intențiile, responsabilitățile, neliniștile care au fost în trecut de domeniul epopeii, al cronicii, al tratatului moral...“ „Omul occidental modern găsește într-însul totul, tot ceea ce a inventat el, tot ceea ce îl depășește, adică destinul său“.

Opera modernă, spre deosebire de cea clasică, urmărește să redea, în primul rînd, aspectele esențiale ale existenței, așa cum apar acestea oglindite în viața cotidiană a unor personaje alese cu grijă, adîncindu-se în cercetarea aspectelor zilnice care mai înainte nu ar fi căpătat decît o importanță limitată ; autorul noului gen de roman încearcă să surprindă viața lăuntrică pe care aceste evenimente banale o provoacă.

Criza spirituală a societății de după primul război mondial va aduce în fața romancierului variate date care să-i certifice, prin confruntare,

¹⁾ Garabet Ibrăileanu, *După război*, Iași, 1921, p. 186.

²⁾ V. Arnold Hanser, *Zozialgeschichte der Kunst und Literatur*, München, 1958, vol. II, p. 484.

³⁾ G. N. Bantock, *The Social and Intellectual Background in the Modern Age*, *Pelican Guide to English Literature*, vol. VII, p. 22.

relativitatea formulelor tradiționale. Dar ceea ce este mai important — scriitorul a putut să constate nu numai ineficiența manierei tradiționale de a reda viața cît, în special, neputința temelor tradiționale de a surprinde cît mai amplu multiplele aspecte ale existenței.

Ceea ce avem de semnalat în ceea ce privește literatura română este integrarea ei în spiritul modern. Vom întîlni în Felix Aderca, Hortensia Papadat Bengescu și Camil Petrescu puternice influențe proustiene ; Ion Biberi se va exercita pe linia lui James Joyce, V. Voiculescu își va avea izvorul în Rilke, iar Ion Vinea va avea similitudini cu André Gide, pe cînd Matei Caragiale va manifesta afinități cu E. Poe. Remarcăm totodată deplasarea centrului de gravitate al epicii românești de la romanul țărănesc spre cel urban și îndeosebi spre orașul Capitală. Tipurile alese întruchiează un număr de destine fundamentale pentru viața socială a Bucureștiului ; prin intermediul lor, romanele momentului îl introduc pe cititor în principalele medii ale orașului : cercul oamenilor de afaceri, cercurile politice, intelectuale sau proletare, lumea mondenă a Capitalei, tineretul fără orizont și aspirații ca și acela studios, haimanaua mediocră tip statistic livrat în serie de burghezie în deceniile trei și patru etc.

Restrîngîndu-ne aria de investigație la romanul citadin modern, vom reține în atenția noastră doar un sector urban : periferia, mahalaua bucureșteană și aceasta privită nu atît din punct de vedere geografic cît mai ales din punct de vedere sociologic.

Ne-am oprit asupra mahalalei deoarece aci se află creuzetul în care fierb și se zbuciumă destine umane cu maxim dramatism, locul unde coexistă din punct de vedere social și psihologic elemente rurale, lumpenproletare, declassate, dar unde se formează începînd cu prima jumătate a sec. XX un proletariat modern cu toate atributele sale. Dintre tipurile pe care mahalaua le-a generat, interesante și demne de comentarii reținem cîteva : a) tipul colectiv al celor răpuși de condițiile vitrege ale vieții de la periferia orașului ; b) tipul haimanalei și al pungasului care reprezenta protestul anarhic împotriva societății și a injustiției ei ; c) tipul arivistului căruia societatea burgheză i-a creat condiții optime de dezvoltare ; d) tipul protestatar, cel care anunță zorii unei societăți noi.

Romanul în care — așa cum definește Hegel în „Prelegerile de estetică“ — apare fondul vast al unei lumi întregi, nu putea să facă abstracție de aceste trăsături originale ale cartierelor de la marginea orașelor, pepiniere de valori umane alături de decadență și decrepitudine ; cu atît mai mult romanul modern care voia să se degaje de tradiționalism și în manieră și în temă.

Dacă la începutul secolului unele cărți de beletristică cu subiect din lumea mahalalei realizau — mai adesea — un soi de exotism, de extaz în fața pungasilor, haimanalelor, a faunei imune generată de orînduirea capitalistă la marginea marilor aglomerări urbane, romanele deceniilor trei și patru reprezintă momentul de înțelegere a periferiei bucureștene, una din perspectivele posibile de a percepe trăsăturile ei sufletești, aspectele ei pozitive.

Neîndoielnic, timpul a cernut și aici de o cantitate apreciabilă de maculatură pentru că nu trebuie în nici un caz confundate literatura lu-

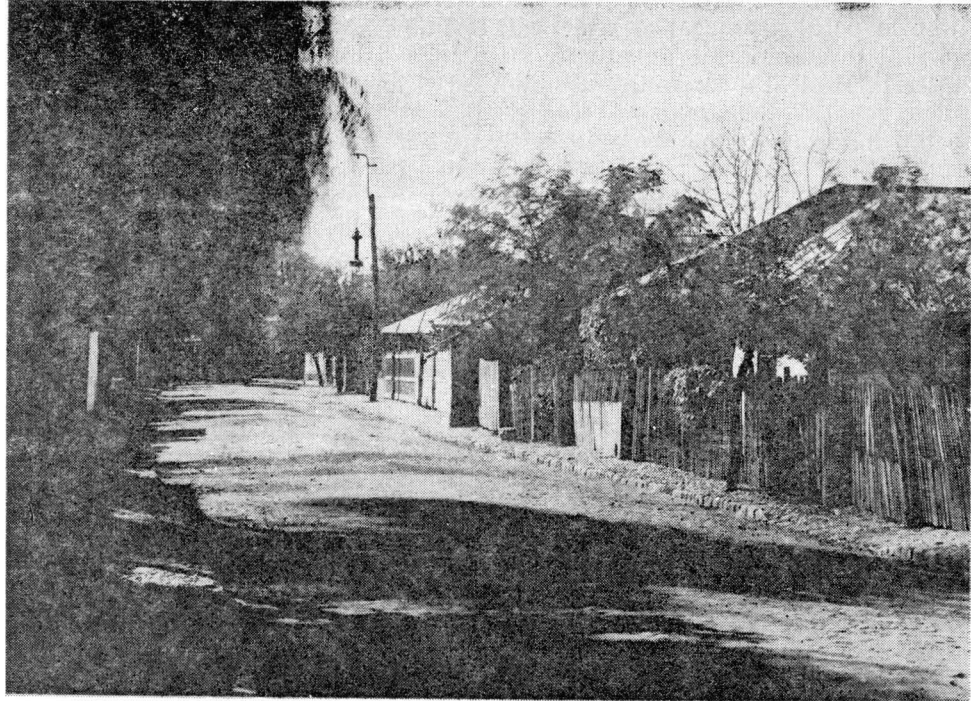


Fig. 1 — Periferie bucureșteană

mii interlope cu aceea a cartierului periferic propriu-zis. De aceea ne vom referi doar la cărțile care garantează interesul documentar, în care există acel suflu de umanitate, acel clocot care ridică fiecare personaj la un potențial simbolic, acele filtre care rețin numai semnificațiile generale.

În aceste mahalale se tîrăște o lume larvară, cu orizontul redus la extrem. Înghițiți zi de zi de uzina care le stoarce nu numai întreaga putere de muncă dar și elanul vital, oamenii își macină toate potențele sufletești, se abrutizează, renunță la tot ce este deosebit, înălțător, sublim. Repetarea aceluiași formule de existență, stereotipizarea vieții, uniformizarea tuturor destinelor care urmează același declin creează tot mai tiranic certitudinea că generațiile vor perpetua aceeași tragedie. Speranțele se spulberă cu fiecare nouă zi. E lumea cernită a lumpenproletariatului

De-a lungul „Maidanului cu dragoste” și în „Sfînta mare nerușinare”, G. M. Zamfirescu urmărește pe sute de pagini traiectoria descendentă de la vis și ideal înaripat, la viața de cîrțiță, la conformismul impus de realitatea socială ostilă omului. Avem de-a face cu un tip colectiv, acel tip asupra căruia mediul are un rol hotărîtor. Este acel tip morocănos, fără orizont, puțin comunicativ, deprimant de singur într-o comunitate de similitudini umane.

Din această lume larvară, se ridică viguroasă ca o expresie de vitalitate la polul întunecat al societății, fărîme sau numai palide umbre ale marelui duh romantic de atunci, cu o lege a lor mai presus de legi -- cuțitarii. Protestul lor mai mult pitoresc și anarhic se mistuia în dușmănii de moarte. Fiecare bandă era stăpînă absolută pe o mahală. Își respectau hotarele, cu maidane și circiumi și nu plecau în altă „țară” decît atunci cînd voiau să provoace, agitîndu-și culorile. Haimanalele din mahalaua cu nume rușinos purtau tricouri în dungi orizontale albastre și albe, cei de pe Grant în dungi perpendiculare albe și roșii, cei din cartierul Sf. Vineri — Pleșoianu în pătrățele albastre și roșii, iar cei de pe mahalaua cu „nume rușinos” purtau tricouri în dungi orizontale albastre și roșii.⁴⁾ Fane, singur — puscăriașul frumos din Cotroceni — îmbrăca cămașa de mătase în pătrățele negre și roșii pentru că: „dragoste și moarte fraților, altceva nu există!” În Fane trăiește vagabondul ideal, generos și dornic de petreceri de care să se ducă vestea și în care să închine — alături de frați și dușmani de moarte — „pentru suflet, pentru noroc, pentru femei și pentru aleluia”.⁵⁾

În toiul chefului aripa morții plutea de-asupra-le: „În ziua cînd o să te omorîm doi ani o să purtăm cenușe în cap și n-o să bem un strop de vin. Ibovnicile noastre au să lege funde negre în păr, iar lăutarii au să-ți cînte cîntecul, ca o psaltire în biserică”.⁶⁾

Cuțitarii, cu o suviță de păr lunecată provocator pe o sprînceană și ochii ascunși, pieziși, feroci în lovitura cu care ucideau pe la spate, aveau un imperativ drastic al cavalerismului tuturor cuțitarilor bucureșteni. Cînd, întîmplător, o fată sau o bătrînă aveau un necaz într-o suburbie vecină, haimanalele îi făceau gardă de onoare și o însoțeau pînă la hotarul dintre cele două lumi. La despărțire, cineva rupea o bucată din tricou și o da măturie ca să afle tovarășii din cartierul megiaș cine le apăraseră sora, ibovnica sau mama. Recunoscători, aceștia îi invitau pe salvatori într-o circiumă și-i conduceau pînă acasă cu harmonica. În timpul petrecerii, gazde și oaspeți, legau batiste albe la cureaua pantalonilor — semn că e pace. Aceasta nu-i împiedica a doua zi să aibă o bătaie în lege, cu șisuri ascunse în minecă, de pe urma căreia în țărîna străzii rămînea întinsă cu brațele cruce și ochii goi spre cer -- o haimana.

O dată cu eroii lui Peltz intrăm în decorul tarabelor din Taica Lăzăr. Interesantă este această varietate a mahalalei bucureștene, intransplantabilă. A fi revelat o seamă de tipuri bucureștene de origine semită, iată un incontestabil merit documentar. Lumea lui Peltz din „Horoscop”, „Foc în Hanul cu Tei” ca și în „Calea Văcărești” — văzută mai mult sociologic -- este alcătuită din mici negustori cu dugheană sau fără, din prostituate, actori de bilci, dezrădăcinați. Deși o oarecare deosebire tipologică între indivizi este conturată, romanul interesează mai ales prin aspectul colectiv. Nota definitorie este acea specifică nostalgiei a prosperității. Ficu, Ioină, Mehală ca și Berl o au, o hrănesc, o întrețin cu un sentimentalism timid. Pentru mulți, ea este personificată prin America

4) G. M. Zamfirescu, *Maidanul cu dragoste*, Buc., 1967, p. 126.

5) *Ibidem*.

6) *Ibidem*, p. 127.

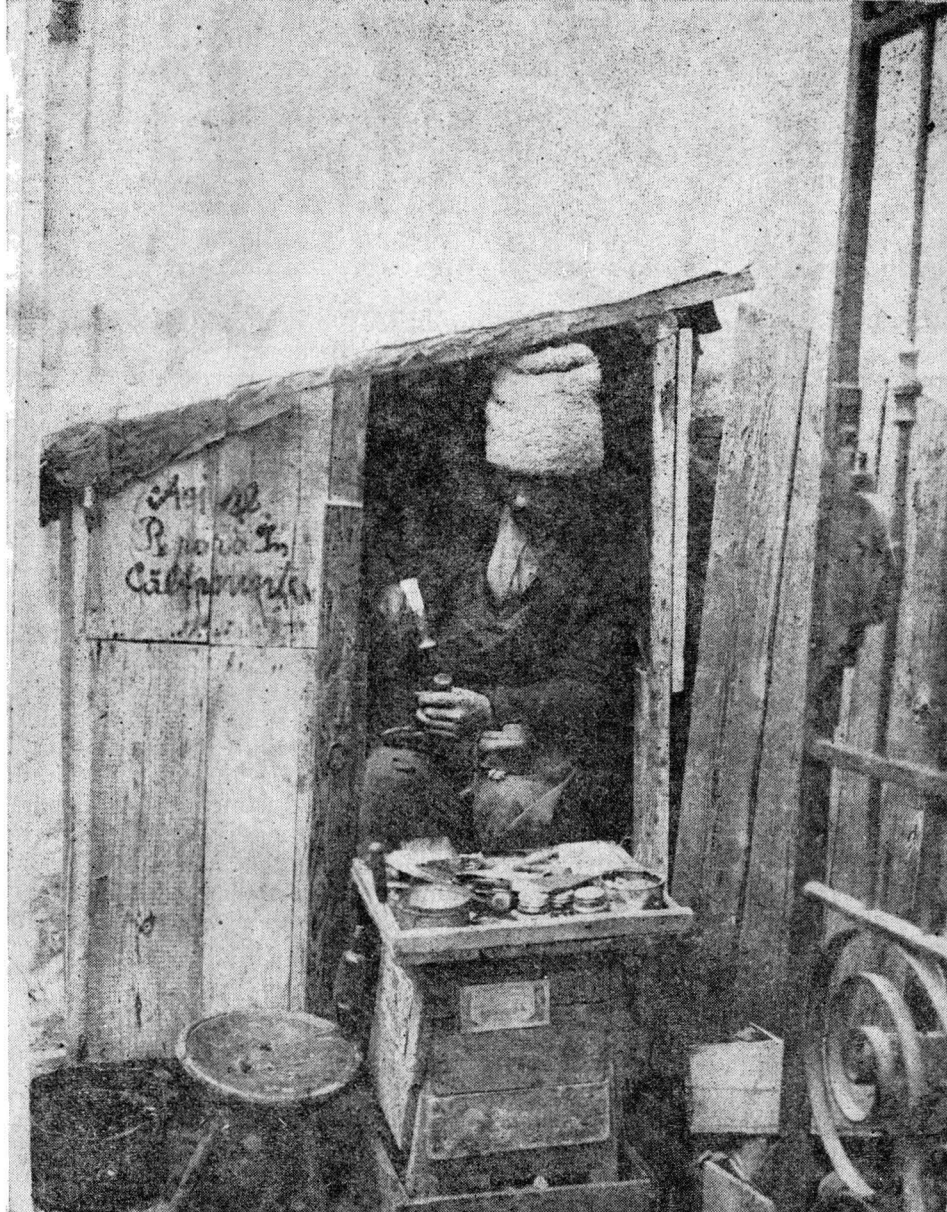


Fig. 2 — Atelier de cismărie la 1930 în mahalaua Dudaștii.

și într-o bună zi Moritș pleacă la gară escortat elegiac de întreaga familie.

Romanele lui Peltz sînt mai curînd monografii de cartiere. Toată viața evreiască este centrată în cîteva momente sociale : deces, nuntă, ceremonii confesionale ridicate la generalizare deasupra simplului document. (Lăsăm de o parte „Noaptea domnișoarei Mili“, „Pui de lele“, „Țațele“, în care încercările de sondaj în mahalaua românească duc la rezultate nefericite).

Atît la G. M. Zamfirescu, cît și la I. Peltz există un antagonism ireductibil între viață și om, o luptă încheștată, veșnic neîmpăcată, viața reprezentînd nu o entitate abstractă ci o realitate foarte concretă însumînd toate tarele timpului. Tipul colectiv de care vorbeam, fie tipul înfrînt, fie tipul haimanalei, nu-și poate realiza visurile de fericire, moare în lupta cu traiul mizer sub un nesfîrșit cortegiu de bariere artificiale, canoane și prejudecăți.

Uneori, prin opoziție, G. M. Zamfirescu va arăta că viața e darnică pentru mediocrități, impostori, false valori, incapabili. În „Madona cu trandafiri“ va creiona cu o incisivă vervă satirică tipul „învîgătorului“ al omului lipsit de calități căruiia societatea burgheză îi oferă condiții optime de dezvoltare.

Specific epocii la care ne referim este fenomenul transhumanței de la sat spre oraș. Fenomenul este atît de accentuat, încît se poate vorbi de suflul rural al mahalalei bucureștene. Atîns tangențial, el va străbate pagini semnate de Liviu Rebreanu și Cezar Petrescu, din „Răscoala“, „Gorila“, „1907“, „Calea Victoriei“, „Ochii strigoiului“.

În lucrările închinat mahalei fenomenul ocupă spații întinse. Țăranul își aduce odrasla la oraș, s-o lase slugă la vreun negustor din mahalaua Beilicului, din Grant, în Bariera Vergului la Obor sau în Dudești. Dintre aceștia, cei mai mulți rămîn — ca Tănăsică — slugi pe viață, muncind pentru o strachină de mîncare și un culcuș pe țeale și fin puse pe două mese de cîrciumă cap la cap.

Alții însă, urmași ai unui Oană, rob la vechil din tată-n fiu ajung jupîni, devenind treptat o întrupare a rapacității. La început umili băieți de prăvălie, îndură vicisitudinile luîndu-l drept model pe stăpîn. Strîng o sumă de bani și-și cumpără un loc ieftin unde se înfiripă o mahala nouă. Își ridică singuri o dugheană de scînduri, strîng trei ciocane de rachiu, cîteva sticle și un butoi de vin acrișor pe care-l vînd în trei zile. Muncesc cît șapte, mîncîcă ce dă Dumnezeu, vînd ieftin și pe datorie. Într-un an își împrumuesc dugheana, înmulțesc capitalul, își fac apoi — cu zestrea nevestei — case mari, gospodărești, de zid, își aduc vinul de la Drăgășani, nu-și îngăduie nici o clipă de odihnă, odată în an ies pe Grivița la o grădină cu taraf și grătar unde nu le este la îndemînă și unde văd că nevasta e bătrînă și răpusă de muncă.

Nepoții, dați la școală să cîștige „o piine mai ușoară, cu mai puține sudori“ vor ajunge scribi la tribunal și se vor muta de la periferie spre centru. Urmașul va purta neapărat guler tare și manșete. Strănepoții, vor aglomera titluri și vor parveni în vîrfurile piramidei sociale. Spilcuitul cu monoclu, cu servitori în livrea și imobil propriu în centru, va deveni Onișorescu sau Onișoreanu și nu va mira pe nimeni pergamentele ce vor atesta oficial și istoric că ilustrul urmaș al jupînului din



Fig. 3 — Chivuțe lângă Hala de pește



Fig. 4 — Florărese

„mahalaua cu nume rușinos“ este un demn strănepot al unui pircălab de pe vremea cine știe cărui voevod glorios : feciori, nepoți și strănepoți, toți cu un destin al lor urcînd din treaptă în treaptă, în viața de clocot și prefaceri a orașului, pentru împlinirea unui imperativ social implacabil.

Literatura n-a întîrziat să consemneze în romane de moravuri tipul arivistului burghez. Personajul tipic poate fi Iancu Urmatecu din „Sfîrșit de veac în București“ a lui I. M. Sadoveanu apărut în 1944. Acesta, ultimul sosit dintr-o falangă de creații tipologice memorabile care a debutat cu Dinu Păturică, a continuat cu Tănase Scatiu pentru a se diferenția în perioada modernă în câteva variante care exploatează de preferință pitorescul. Așa sînt Lică Trubadurul — flueră vînt din romanele Hortensiei Papadat Bengescu, Gore Pirgu din strania evocare de epocă a lui Matei Caragiale sau Stănică Rațiu, volubilul Mitică asasin din „Enigma Otiliei“ a lui George Călinescu. I-am numit doar pe cei mai reprezentativi, care exprimă în stare aproape pură ideea de parvenire legată și de acumularea materială, căci altfel, proza noastră realistă cunoaște numeroase forme și mobiluri derivate de escaladare socială, dar în afara perimetrului periferic bucureștean.

Iancu Urmatecu, din promoția tipologică nouă, nu este tratat ca exemplar insolit al faunei sociale pînă la a-și pierde ponderea și consistența specifică — ceea ce se întîmplă în genere cu cazurile de excepție pitorești pe care le-am amintit. Un atare regim de caracterizare ce restituie pe hulitul ciocoi zonei sale omenești, firescului și cotidianului, dar care obligă și la confruntări și motivări mai strînse pe plan social și moral — avea asigurate toate condițiile să ducă la adîncirea tipului. El este privit din unghiul cel mai favorabil înregistrării adaosurilor treptate cu care experiența lui se îmbogățește, ceea ce creează o perspectivă mai puțin obișnuită în prezentarea acestei figuri tradiționale în epica românească. În Bucureștiul agitat al vremii are însă o tentă patriarhală și apartenența la o lume puțin învechită, în contrast violent cu lumea deceniilor 3—4 ale secolului noilor stăpîni și ciocoi caracterizați prin sete de dominație și de căpătuială grabnică.

Preocuparea principală a scriitorului este aceea de a reconstitui în materialitatea lor diversele medii ale Bucureștiului de epocă, cu obiceiurile, gusturile și gesticulația lor aparte, realitate mai elocventă decît cronica evenimentelor cotidiene, privite la rîndul lor ca puncte de reper ale unor cariere individuale. Excelente sînt paginile care-l înfățișează pe Iancu Urmatecu — fante de mahala în tinerețele sale — în contact cu o lume de obiecte și deprinderi rămase misterioase, pe care treptat și le adjudecă.

O altă speță de arivist găsim în cel de al doilea roman al lui I. M. Sadoveanu „Ion Sîntu“ editat în 1957 în care se imbină mult mai strîns definiția morală cu timbrul și culoarea locului din care a fost extrasă. Costică Ulmeanu este prototipul arivistului de la mijlocul veacului. Isteț, lipsit de orice scrupul, păstrînd o neîmpăcată ură împotriva țărănilor de pe vremea cînd era logofăt „nici subțiat, nici adîncit în nici un fel ca foarte mulți de prin mahalalele Bucureștilor, primise pe

buruiiana sufletului un fel de ifos, de exagerată simțire și prețuire pentru sine însuși“.

Tot din seria profitorilor face parte și Stănică Rațiu nuanțat reliefat de George Călinescu. Tip jovial, de escroc sentimental, de intermediar interlop, colportor de zvonuri, avocat de afaceri suspecte, arivist aprig, fără scrupule, profitor de pe urma tuturor este plămădit din aceeași pastă cu Pirgu, cel de al treilea crai de curte veche. Craii, Pașadia, Pantazi (de structură aristocratică) și Pirgu (acesta din urmă obscur bucureștean, mahalagiu, care va face carieră de parvenit), sînt — așa cum spune Călinescu „tot o apă“ în acei București „semi-balcanici, semi-occidentali unde finețea cea mai înaintată se amestecă cu înjurătura și grosolănia“.

În Matei Caragiale întîlnim un interesant fenomen de interferență între cei ce urcă și cei care decad. Decadența și ruina unei categorii sociale și victoria — nu numai simbolică — a lui Gore Pirgu ne transpun în planul criticii sociale. Matei Caragiale e cronicarul acestor ființe de noctambuli, epicurei și aristocrați, muribunzi ai unei prelungite boeme, cu multiple umbre și ciudătenii topiți într-un anume farmec derivat mai curînd din substanța stilului somptuos al autorului.

Încercarea de a zugrăvi aristocrația noastră în spiritul ei de castă nu e lipsită de interes. Duiliu Zamfirescu ne înfățișă boeri încă puternici politicește și patrioți. Aristocrații lui Gib Mihăescu sînt mai subtili dar fără putere în societate. Pentru ei, mahalaua devine un refugiu în sărăcie sau în meditație și izolare. Din mahala, „lunatecii“ lui Ion Vinea urmăresc cu seninătate, din tihna unei existențe decrepite dar considerate senioriale, alunecarea unei lumi întregi și a unei epoci înspre obștescul ei sfîrșit. Îndrăgostiți de cărți rare, amatori de artă, munca le pare incompatibilă. Le e silă de ea, îi îngrozește orice demers. Totul, în afară de o stare de indiferență și o contemplație vagă, perpetuă, — li se pare inutilă, caznă și efortare.

Iăsînd de o parte pe acei intelectuali de elită, urmași a generații lungi de cărturari și dregători, spirite luminate, cu dragoste de țară și cărora li se datorează cultura română — ne oprim la acei alunecați spre „lumea de la fund“, cel mai adesea detracați și abjecți dar cu noțiunea puternică a valorii singelui lor. Casta, mîndră de simpla ei existență se apără nu prin meritul indivizilor săi, ci prin ireductibilitatea și închiderea porților. Preda Buzescu din „Dona Alba“ de Gib. I. Mihăescu este un iremediabil detractat. Locuiește într-o casă de mahala, cu multe femei ușoare, speculînd o corespondență compromițătoare pentru Alba.

În Hortensia Papadat Bengescu interferențele sînt mult mai accidentale, cu valoare de simbol discutabil, dar mult mai frecvente. Lică Trubadurul reprezintă mahalaua. Și Mika — Le e mahala, „Bătrînul“, „nițel neam“ va spune : „m-am vîrit în mahala și n-am mai ieșit din ea“.

În cazul nostru, în lipsa unei aristocrații bine organizate și de o vechime incontestabilă avem de-a face cu o mixtură de oameni de cele mai dispersate origini care încearcă a constitui o clasă de elită. Societatea orășenească a Hortensiei Papadat Bengescu este, tocmai de-aceea, foarte pestriță, de origine obscură. În „Logodnicul“ o lucrare închinată

în întregime mahalalei, Maria reflectă asupra unei nobeți mahalagești „O mahala — spune ea — are valoarea și demnitatea ei”.

Și într-adevăr, așa cum alături de imperiul de gunoi se întinde „pădurea minusculă de mărăcini cu frunza cărnosă de un verde crud și țepi de aur, cu ciulini și scați cu floarea în puf violet⁷⁾”; și așa cum alături de „casa mică, igrasioasă, rămasă într-o rină ca o amintire de vis rău și ca o mustrare⁸⁾” între Sf. Constantin și Sf. Elefterie, de la Gîafer la Pricopoia se ținea grădină de grădină, numai pomi roditori, liliac și boltă de viță⁹⁾; tot așa, în mahalalele cu nume rușinos, printre pungași, prostituate, bătași și nebuni înțelnim insule de umanitate și suferință. Profiluri distincte, o galerie impresionantă de personaje definesc structura atât de complexă și diversă a periferiei bucureștene, lupta dintre puritate și trivialitate, din care ies învingătoare cinstea și curătenia sufletească.

Eroi ca Iacov, Fana și Domnișoara Nastasia poartă în ei sufletul obidit și mut al maidanului. Prea curînd apropiați de adevărurile brutale ale vieții, prea devreme, loviți de toate tainele și sîngerăți de toți mărăcinii necazurilor, sufletul lor „crește răsucit și strîmb, ca un copac cu fruct pădureț la gust și otrăvitor”.

„Maidanul cu dragoste” avea să fie tragedia unei generații născută și crescută dincolo de barieră, în cartierele mărginașe ale orașului. „Eroul acesta, sălbatecul și păgînul Ciuf de odinioară, care moare între mărăcini violete odată cu soarele ca să renască în palid — gînditorul Iacov de mai tîrziu striga laolaltă cu toți tinerii din generația mea și din cele următoare: eu n-am avut copilărie. Tragedia lui sufletească e tragedia noastră, a celor tineri, iar viața de haos și de imoralitate în care se formează este viața care ne-a mutilat sufletul și ni l-a crescut răsucit și poate sterp spre un soare pe care nu-l mai simțim al nostru”.¹⁰⁾

Tipuri de această factură, vor dezvălui un univers lăuntric bogat în resurse morale, cu o energie nativă inepuizabilă. Ei vor evolua între două constante eterne: dragostea și moartea. Moartea e un adevăr pe care de copii îl cunosc și se tem. Moartea dincolo de barieră nu apare în ipostazele comune ci în forme violente, oribile. „Toți oamenii de la noi din mahala mureau crunt, de moarte sălbatică”. Dacă pentru unii eroi „urîta cu coasă” e privită ca un mijloc de eliberare ca singurul „mare adevăr și liman însoțit” tipurile de factură nouă nu-și mai pot trăi destinul fără murmur, „cu blînda și apostolica înconștiență a turmelor duse spre abator”.¹¹⁾ Pentru tipuri ca Iacov, Fana și Domnișoara Nastasia moartea e un protest iar ca element purificator, înălțător și ca refugiu, conștiinței lor se impune cea de a doua coordonată: dragostea. Lupta Domnișoarei Nastasia de a ieși din mediul meschin, îngust, murdar, pentru a-și croi un nou drum în viață alături de bărbatul iubit, are un sfîrșit tragic. Domnișoara Nastasia, ființă de o mare distincție și noblete sufletească, se îndirjește în lupta pentru realizarea visului. Nu acceptă

⁷⁾ G. M. Zamfirescu, *op. cit.*, Buc., 1967, p. 10.

⁸⁾ *Ibidem*, p. 8.

⁹⁾ Matei Caragiale, *Craii de Curtea-Veche*, Buc., 196, p. 142.

¹⁰⁾ *România literară*, an II (1933), nr. 59 (1 aprilie), p. 2.

¹¹⁾ *Ibidem*, an II (1933), nr. 59 (1 aprilie), p. 2

compromisurile, nu se resemnează și nu devine sclava realității. Paradoxal, eroina iese învingătoare deși se sinucide. Ea pedepsește prin propria ei moarte. Și gestul final are măreția eroului care preferă moartea unei vieți umilite, lipsite de sens.

Este de-a dreptul impresionantă dorința eroilor de a ignora trecerea vremii, de a rămâne cât mai mult în stadiul copilăriei. Poezia adolescenței este apăsată de orizontul vieții periferice. O poezie amară, dureroasă, sfîșietoare. Tristețea e un leit motiv care îi însoțește pe acești eroi aflați mereu în căutarea unei oaze de liniște și fericire. În general, în literatura periferiei nu s-au putut crea personaje valabile decât atunci cînd acestea au vrut să-și croiască o altă existență prin dragoste. Ei iubesc cu patimă adevărată, fără falsitate și fără conveniențe. Dragostea are în cazul lor un rol regenerativ declanșînd energii pozitive.

Oamenii își creează un ideal superior, visează ardent binele, descătușarea, eliberarea de mahala. Viața lor se desfășoară între două extreme simbolice pe care Iacov le definește astfel : „trăiam ca o pasăre și ca un mormoloc“. Dorința de a realiza o viață morală este caracteristică tipului de care vorbim și ea constituie sensul înalt al lucrărilor de proză sau dramă ale lui George Mihail Zamfirescu.

Un alt element definitoriu pentru acest tip este atitudinea față de muncă privită ca un act creator. Imaginația lui Iacov trece dincolo de aspectele cunoscute : „Mă visam lucrător la o mașină cu roți și curele multe, frumos, în bluză albastră, trăind în ritmul victorios al cuțitelor ce fasonau lemnul și al ciocanelor“. În această ordine de idei „Maidanul cu dragoste“ mărturisește calitatea autorului de a prezenta un tip uman în creștere, de a surprinde evoluția lui în nuanțele cele mai fine.

Numeroasele lucrări epice ale lui G. M. Zamfirescu sondează din ce în ce mai adînc terenul social de la marginea marelui oraș, pentru a releva că aici, în mizerie și promiscuitate, se află reale valori umane. „Maidanul cu dragoste“, „Sfînta mare nerușinare“, „Cîntecul destinelor“, este un ciclu epic de mare întindere rămas — din păcate — neterminat. „Bariera“ scrisă în perioada „Flamurei albe“ nu este, propriu-zis un roman deși ediția apărută în 1946 poartă această indicație pe copertă. E mai degrabă o evocare a manifestației de la 13 decembrie 1918. Tălăzurile omenești, defilînd impetuos sub privirile provocatoare ale aparatului represiv, surprinderea iscusită a unor reacții individuale, iată cîteva elemente de veritabil „jurnal“ al stărilor sociale din această epocă efervescentă. Aici apar oameni crînceni exploatați, care încearcă să se revolte, pornind — deși instinctiv — pe calea luptei. Eroul ciclului Iacov (în „Barieră“, Grigore Voicu) va intra în fabrică și va cunoaște viața în toată plenitudinea ei. Într-un interviu apărut în România literară la puțin timp după publicarea „Maidanului cu dragoste“, autorul își manifestă intenția de a relua „Bariera“ : „al treilea capitol (Bariera)... va coincide cu intrarea lui Iacov în fabrică și va reda primul contact cu realitățile sociale“. Iacov, trecut prin război, va deveni „apostolul mulțimii“ îndrumînd muncitorimea pe calea luptei. De altfel, aluzii la această temă — afirmarea și lupta proletariatului — găsim încă din „Maidanul

cu dragoste“, materializate în tipuri ca Pușor (tatăl lui Iacov), meșterul Bela și în „Sfînta mare nerușinare“, încă mai pregnant, prin doctorul Gorun și tînărul muncitor Pasăre.

Dar abia spre sfîrșitul deceniului V, odată cu prima ediție a „Gro-pii“ lui Eugen Barbu în 1967, tipul muncitorului, problemele, frămîntă-rile și lupta sa intră în literatura periferiei. Filantropia, Mandravela, Cu-țarida și Groapa lui Ouatu, alături de pungăși, gunoieri, circiumari, parla-gii de abator, ghicitoare, chivuțe, zidari și țîitoare, se populează cu STB-iști, electricieni, muncitoare de la RMS, lucrători de la Mociornița, CFR-iști de la Grivița. Personajele cu întrunirile și grevele lor, sînt gîdite în mișcarea narațiunii ca simboluri ale proletariatului modern.

Influențați de extinderea și profunzimea suferinței, a sărăciei și sordidului mahalalei, scriitorii deceniilor 3—4 ale secolului nostru re-flectă această zonă geografică și umană fără perspectivă și discernămînt proiectînd doar niște lumini spre elementul nou. Prezentul era încă aparent puternic și îi copleșea ; vechiul — mult și adînc.

Această viziune cu puternice note de adevăr, justețe și sinceritate a fost alimentată de durerea pentru o copilărie și o tinerețe mutilate. Este cazul lui George Mihail Zamfirescu, Petre Bellu, Sărmanul Klopstock, Ion Ardeleanu. Au descris mahalaua cu imensa ei durere pentru a atrage atenția opiniei publice asupra unei lumi, cu forța și primejdiile ce le reprezenta. „Eu am zăgrăvit imoralitatea societății în toată goliciunea ei ca să o pot osîndi“, va scrie G. M. Zamfirescu în *România literară* din 1933. Iar mai tîrziu în 1935, în *Facla* : „În ziua cînd am semnat un contract cu o editură am renunțat la postul de redactor pe care-l aveam la *Facla* și la toate posibilitățile de colaborare — post și colaborări care înseamnă bani — și m-am închis în casă ca să scriu „Maidanul cu dragoste“. Am plătit cu sănătatea mea și voi plăti cu toată viața nebulnia asta...”

Copleșiți de propriile trăiri și lipsiți de perspectiva în spațiu și, în special în timp, ei nu pot reflecta în totala complexitate fenomenele negative și pozitive din care s-a născut Bucureștiul modern și pe care s-a construit osatura social economică a Capitalei de azi. În aceste maha-lale suna o sirenă și se forma un proletariat calificat, cu viața și pro-blemele sale noi, se dezvoltă industria modernă. Uzina — deși la acea dată un moloh uriaș ce înghițea elanuri și vieți omenești — înseamnă, în ultimă instanță, civilizația. Pe de altă parte, aci în mahalale, trăiau cei ce participau la producerea tuturor bunurilor materiale ale societății. Bucureștiul moștenit, cu bulevardele și parcurile sale sînt rodul muncii lucrătorilor uzinei, precum și a sărăcimii mahalalelor robite de patimi și roase de boli.

Și să nu uităm, că această mahala bucureșteană, cu mic cu mare, s-a ridicat să-și apere orașul în zilele lui August 1944. Pagini de ade-vărată epopee au scris atunci femeile ce au cărat pe calea Rahovei cu brațele, obuzele grele și copiii care transportau lăzile cu cartușe, fără să mai pomenim de zecii de martiri ai zilelor insurecției. S-au petrecut simplu, omenește — în mahalale ca și în întregul oraș — acte de eroism care abia de acum, din perspectiva timpului și a istoriei, își așteaptă zu-grăvirea reală.

L'étude aborde la manière dont la périphérie de Bucarest au milieu du XX-ème siècle est reflétée dans la prose du temps. En traitant le sujet non seulement du point de vue géographique mais surtout du point de vue sociologique, l'auteur retient l'attention sur la périphérie de la ville, car ici se trouve le creuset où coexistent — socialement et psychologiquement — les éléments ruraux, déclassés, lumpen prolétaires et ici se forme d'ailleurs, en commençant avec la première moitié du XX-ème siècle, un prolétariat moderne avec tous ses attributs. En limitant l'aire d'investigation, l'auteur commente quelques types humains : le type collectif de ceux vaincus par les conditions défavorables de la vie à la périphérie de la ville, le type du vagabond, du voleur qui représentait la protestation anarchique contre la société et son injustice, le type de l'arriviste auquel la société bourgeoise lui a créé des conditions optimales de développement, le type du protestataire, qui annonce l'aube d'une vie nouvelle.

En conclusion l'auteur remarque le fait que dans la littérature de la 3-ème et 4-ème décennie de notre siècle, la vision du faubourg reste incomplète, les écrivains étant influencés par l'extension et la profondeur de la souffrance, la pauvreté et la sordidité du faubourg, et projetant seulement quelques lumières vers l'élément nouveau.