

Cercetări privind aşezările getică şi feudală timpurie de la Bragadiru (1968—1969)

Aşezările străvechi de la Bragadiru¹ situate în afara comunei cu acelaşi nume pe o terasă a râului Sabar, ocupă un teren ce aparţine I.A.S. şi C.A.P. Bragadiru. Locul aflat în spatele morii Bragadiru, în partea de vest a oraşului Bucureşti, este tăiat de drumul de ţară care leagă satul Clinceni de şoseaua naţională ce duce spre Alexandria-Zimnicea.

Locuirea Latène, semnalată prin prealabile cercetări de suprafaţă, dovădind dintr-un început o deosebită importanţă — deoarece era prima aşezare din a doua epocă a fierului, din raza Capitalei, depistată pe malul râului Sabar — a fost cercetată începând cu anul 1968. Ca metodă de studiere s-a recurs la un sistem de secţiuni lungi dar înguste, paralele între ele lărgite prin casete în punctele unde au fost surprinse complexe. În total s-au deschis şase secţiuni (notate I—VI) şi 64 casete, care au permis dezvelirea a 19 locuinţe: (notate B1—B19) 13 din epoca Latène şi 6 din feudalismul timpuriu.

Observarea atentă a profilurilor secţiunilor deschise a dat posibilitatea stabilirii următoarei situaţii stratigrafice :

Peste un pământ galben compact, castaniu de pădure, se găseşte un strat de pământ cenuşiu închis, ce cuprinde fragmente ceramice Latène. Acest strat străpuns pe alocuri de locuinţele feudale timpurii (sec. X—XI e.n.) este suprapus de stratul vegetal actual.

Semnalăm, însă, că în apropierea vechii albi a râului Sabar, spre capătul de est al secţiunii III, în stratul de pământ cenuşiu închis s-au aflat pe lângă fragmente ceramice Latène şi urme materiale care au aparţinut secolului II—III e.n.

În cuprinsul stratului de pământ cenuşiu închis pe toată suprafaţa de teren cercetată numai materialele Latène constituie un strat de cultură propriu-zis, bine conturat şi uşor de sesizat. Materialele ce au aparţinut secolelor II—III e.n. surprinse într-o singură situaţie (în stratul cenuşiu închis al secţiunii VI) la periferia estică a aşezării geto-dace dovedesc după toate probabilităţile existenţa, la răsărit de aşezarea Latène, a unei alte locuiri de secolele II—III e.n., situată pe locul unde se înalţă în prezent moara Bragadiru cu atelajele ei. Date fiind condiţiile actuale aşezarea datînd din sec. II—III e.n. nu va putea fi niciodată cercetată.

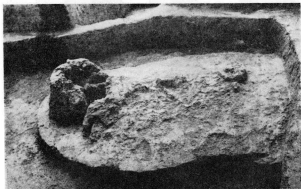
¹ Aşezările de la Bragadiru ne-au fost semnalate de Roman Petre, cercetător la Institutul de Arheologie al Academiei R.S.R. căruii îi aducem şi pe această cale mulţumirile noastre.

deschisă de formă ovală aproape rotundă, cu diametrul între 0,50 m — 1 m, situată în colțul de nord-est sau est al încăperii respective. Vetrele așezate direct pe pământ, serveau pentru prepararea hranei. Într-o singură situație, locuința notată L. 13 era prevăzută pe latura de vest, cu un cuptor ce servea pentru prepararea hranei. Pereții laterali ai cuptorului s-au păstrat pe înălțimea de 0,60 m — 0,65 m, pe cînd cupola acestuia a fost distrusă de lucrările agricole, survenite ulterior. În secțiunea III menționăm existența unui cuptor pentru reducerea minereului de fier². De formă tronconică, cuptorul păstra pereții pe înălțimea de 0,50 m — 0,55 m, iar diametrul vetrii executat în pantă lîna măsura 0,50 m. Suprafața vetrei precum și o porțiune restrînsă aflată în exteriorul cuptorului erau acoperite cu zgură³ rezultată din prelucrarea minereului de fier. Alături de cuptorul descris a fost găsit un fragment de tub cilindric, executat din pămînt ars care aparținuse uneia

² Cuptoare primitive pentru reducerea minereului de fier s-au găsit și la Cireșu, (cf. Expectatus Hujor și Lucian Roșu, *Cuptoare primitive de redus minereul de fier din epoca geto-dacă descoperite la Cireșu*, în *Revista muzeilor*, 4/1962, pp. 307—309) și Doboșeni (cf. Zoltan Szekely, *Raport preliminar asupra sondajelor executate de Muzeul regional din Sfîntul Gheorghe în anul 1956*, în *Materiale și cercetări arheologice*, V, 1959, pp. 231—233). La Cățelu Nou este semnalată o locuință de meșteșugar specializat în prelucrarea metalelor (cf. *Istoria orașului București*, 1963, vol. I, p. 44). Prelucrarea metalelor mai este dovedită și la Cetățenii din Vale (cf. Flămînda Mîrțu, *Contribuții la cunoașterea vieții dacilor*, în *Studii și articole de istorie*, V, 1963, p. 21).

³ Zgură s-a aflat la Doboșeni (cf. Zoltan Szekely : *op. cit.*) și la Cățelu Nou (cf. *Istoria orașului București*, vol. I, 1963, p. 44).

2. Cuptor pentru reducerea minereului de fier (sec. II—I î.e.n.).





3. Ceramica petică lucrată cu mîna și la roată.

1 vas tronconic negru lustruit lucrat cu mîna; 2 cătue; 3 vas cu corpul arcuit lucrat cu mîna; 4 ceașcă la roată; 5–8 imitații locale după cupele deliene; 9 bol; 10 mînușă fragmentară de la o amforă de tip rhodian; 11 mînușă fragmentară de amforă, de factură autohtonă; 12 fusaiole din lut.

dintre foalele folosite pentru introducerea curentului de aer în interiorul cuptorului. Procesul de prelucrare a minereului din fier se realiza printr-o metodă foarte simplă, ce consta din umplerea cuptorului, pe la calota superioară, cu minereu, care după topire la o temperatură ridicată era extras prin dărîmarea totală sau parțială a cuptorului respectiv. Datarea acestui cuptor s-a putut determina pe baza citorva fragmente ceramice Latene (sec. II-I î.e.n.) aflate cu ocazia degajării pămîntului din preajma lui (fig. 2).

Chirpicul cu urme de nuiile indică materialul folosit pentru ridicarea pereților camerelor. Lucrul cert este că aceste case erau clădite în suprafața solului, folosindu-se un schelet de pari ce susțineau o împletitură din nuiile, peste care se lipa un strat gros de lut.

În inventarul așezării Latene de la Bragadiru s-a descoperit ceramică, împărțită în următoarele categorii : vase lucrate cu mina și la roată. Unele vase lucrate cu mina sînt confecționate dintr-o pastă pură, dar adeseori rău arsă. Suprafața lor prezintă un hustru negru, mai rar brun sau roșcat. Alte recipiente făcute dintr-o pastă poroasă grosolan modelată, înglobează cele mai multe și mai comune forme. În prima categorie se întîlnesc următoarele tipuri : căni de proporții mici, fragmente de buze precum și pereți proveniți de la căni, farfurii și fructiere. Dintre vasele întregi menționăm existența unui vas tronconic cu fundul plat și buza teșită¹ (fig. 3/1). Vasele din pastă poroasă cuprind : căștii (fig. 3/2), vase mijlocii avînd corpul arcuit și buza evazată (fig. 3/3) precum și vase cu profilul în formă de clopot și de „urnă”².

La acestea decorul este alcătuit din : butoni simpli, sau butoni decorați pe suprafața lor cu incizii în formă de cruce legate prin briuri alveolare. Ceramica lucrată la roată este alcătuită din : cești bitronconice (fig. 3/4) de culoare cenușie prevăzute cu o toartă, fructiere cu picior, precum și fragmente aparținînd unor strecurători și vase mari de provizii. Trebuie de asemenea menționate imitațiile după cupele deliene, decorate cu motive vegetale (fig. 3/5, 6, 7, 8) precum și un exemplar de cupă în formă de bol, realizat dintr-o pastă fină cenușie, decorat numai pe fund, cu două grupuri de cercuri concentrice incizate în pasta moale³ (fig. 3/9). Imitații locale după formele grecești mai sînt reprezentate prin fragmente de amfore și cîteva mînuși de amfore (fig. 3/11). Dintre mînu-

¹ Vasul prezintă asemănări cu un exemplar de la Poiana, care spre deosebire de acela descoperit la Bragadiru are buza rîsrîntă în afară (cf. Radu și Ecaterina Vulpe, *Les fouilles de Poiana*, în *Dacia* III—IV, 1927—1932 p. 283 fig. 26/1). Același vas își găsește analogii cu un recipient de la Ciolănești din Deal, ce are gîtul mai înalt comparativ cu acela al vasului de la Bragadiru. Profesorul Mircea Petrescu-Dîmbovița datează complexul de la Ciolănești din Deal în sec. II—I î.e.n. (cf. Prof. dr. docent Mircea Petrescu-Dîmbovița, *Cercetările arheologice de la Ciolănești din Deal și importanța lor pentru Latene-ul dacic*, comunicare susținută pe data de 18 decembrie 1989 în cadrul Conferinței Naționale de Arheologie de la Craiova).

² Vase în formă de „urnă” sînt și la Căpelu Nou (cf. Valeriu Leahu, *Raport asupra săpăturilor arheologice efectuate în 1960 la Căpelu Nou*, în *Cercetări arheologice la București*, I, 1963, p. 32 și p. 37 fig. 22/2).

³ O piesă asemănătoare s-a găsit în Piscul Crăsani (cf. Vasile Pirvun, *Getica*, București, 1938, p. 63, fig. 25).

șile de amfore este de reținut un exemplar de tip rhodian (inv. 105133) databil în sec. II î.e.n.⁷ (fig. 3/10).

În locuința 8, în bordeul 11, precum și în secțiunea III s-au mai găsit și o serie de fusaiole sferice⁸ (fig. 3/12) sau bitronconice cu cele două extremități aplatizate⁹ (fig. 4/1) (inv. 105125, 105127, 105128, 105129). Tot în bordeul 11 s-a identificat o protomă de vas în miniatură, modelată dintr-o pastă fină de culoare cărămizie roșiatică, redând un cap de porumbel (fig. 4/2).

Obiectele din fier găsite în cantitate foarte redusă ne rețin atenția prin descoperirea unui fragment de manșon din fier ce a aparținut probabil unei unelte precum și a unui fragment de sîrmă cu capetele ușor suprapuse, dînd impresia unui inel.



4. 1 fusaiole de lut; 2 protomă din lut redînd un cap de porumbel.

Ceramica din locuirea geților de pe malul riului Sabar, prezintă asemănări cu aceea descoperită și în alte așezări de același tip găsite pe teritoriul Capitalei, la Cătelul Nou¹⁰, Tinănu¹¹ și din restul cîmpiei Munteniei de la Popești Novaci, Piscul Crăsani¹² și altele.

Aproape în toate locuințele s-au aflat resturi de oase de la animale domestice : cornute mari și porcine.

Încadrarea cronologică a așezării Latene de la Bragadiru se poate face numai pe baza ceramicii asemănătoare, după cum am menționat cu aceea de la Popești Novaci, corespunzînd astfel în timp sec. II—I î.e.n.¹³

Inventarul așezării Latene îi imprimă acestuia un caracter rural ce se caracterizează printr-o viață economică sedentară, practicîndu-se urmă-

⁷ Datarea s-a făcut pe baza similitudinii cu un exemplar găsit la Histria (informație primită de la Victoria Eftimie Andronescu, cercetătoare la Institutul de arheologie București).

⁸ Radu și Ecaterina Vulpe, op. cit., p. 316, fig. 95/7.

⁹ Idem, p. 316, fig. 95/27 : 43 : 44.

¹⁰ Valeriu Leahu, op. cit., în *Cercetări arheologice la București I*, 1963, pp. 15—47 ; Idem, *Săpăturile arheologice de la Cătelul Nou în Cercetări arheologice la București II*, 1963, pp. 11—73.

¹¹ Mioara Turcu, *Așezarea Latene de la Tinănu*, în *Cercetări arheologice la București, II*, 1968, pp. 270—274 ; Idem, *Cercetări arheologice la Tinănu 1967—1968*, în *București, Materiale de istorie și muzeografie*, 1968, VI, pp. 93—96.

¹² Ioan Andrieșcu, *Piscul Crăsani*, în extras : *Memoriile secțiunii istorice*, seria III, tom III, Mem. I, 1924, pp. 1—111.

¹³ Radu și Ecaterina Vulpe, *Șantierul arheologic Popești*, în *S.C.I.V.* VI, 1—2, 1953, p. 62 ; Idem, *Materiale și cercetări arheologice VII*, p. 321.

toarele indeletniciri : agricultura, creșterea vitelor, olăritul, torsul, țesutul și prelucrarea metalelor.

Aproprierea de marea acropolă de la Popești, precum și asemănarea ceramicii, existentă, între cele două așezări, ne îndreptățește să afirmăm că între ambele centre au existat strinse legături, determinate desigur de dezvoltarea economică și politică a acestora.

Situarea pe malul Sabarului, destul de aproape de riul Argeș, riu care leagă regiunea subcarpatică cu aceea a cîmpiei dunărene, constituia și pentru populația getică de la Bragadiru o cale de acces spre aceste meleaguri.



Sec. II—III e.n. îi aparține descoperirea în secțiunea III a unei locuințe de suprafață, situată în afara limitei estice a așezării Latène.

De forma unui patruleter cu colțurile rotunjite, locuința se înscrie în stratul cenușiu. În interiorul ei ceramica descoperită în mică cantitate, fragmentată, poate fi împărțită în două categorii : ceramică lucrată cu mina — care predomină — și ceramică lucrată la roată.

Ceramica lucrată cu mina este reprezentată prin fragmente de funduri (fig. 5/1-2) și pereți aparținînd unor vase borcan, realizate dintr-o pastă bună cu mult nisip în compoziția sa, aspră la pipăit (fig. 5/3). Din această categorie nici un recipient nu este decorat. Vasele borcan dacice, le găsim și în cadrul culturii de tip Chilia-Militari, în necropola de la Chilia (județul Argeș)¹⁴, în așezarea de la Mătăsaru¹⁵ și în cele de pe teritoriul orașului București (Militari¹⁶, Străulești-Măicânești¹⁷) și la dacia din interiorul provinciei Dacia — în necropola de la Soporul de Cîmpie¹⁸, sau în așezarea de la Ocna Sibiului¹⁹ precum și în Dobrogea cum ar fi la Dinogetia²⁰.

Ceramica lucrată la roată, este reprezentată prin fragmente cenușii care au aparținut unor căni (fig. 5/4), ulcioare (fig. 5/5) și străchini (fig. 5/5 : 7). Starea fragmentară a ceramicii lucrată cu mina și la roată nu ne permite reconstituirea de forme întregi.

Alături de ceramica semnalată, în aceeași locuință s-au mai găsit fragmentul, probabil, al unei coase (fig. 5/8), precum și un amnar executat dintr-o bară de fier ; la unul din capete a fost realizată veriga de sus-

¹⁴ Sebastian Morintz, *Носит оных археологический типичны а эпохы паскыи в Дакіа, N.S.*, V, 1961, p. 300, fig. 6/4.

¹⁵ Gh. Richir, Eug. Popescu, *Cercetările de la Mătăsaru și contribuția lor la cunoașterea culturii materiale a dacilor liberi*, în *Studii și comunicări*, Pitești, 1968, fig. 6/4.

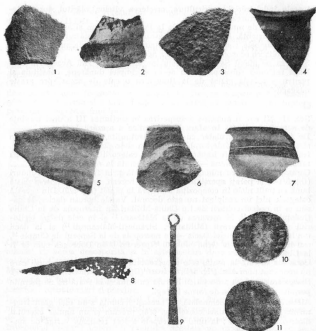
¹⁶ Vlad Zirra și Gh. Cazimir, *Unele rezultate ale săpăturilor arheologice de pe cîmpul Boia din cartierul Militari*, în *Cercetări arheologice în București*, I, 1963, p. 83, fig. 8/1—2.

¹⁷ Margareta Constantin și Panait I. Panait, *Șantierul Băneasa — Străulești, Cercetările din sectorul Măicânești (1964—1966), cercetările privind așezările prefeudale în București, în București, Materiale de istorie și muzeografie*, VI, 1968, p. 44—64, fig. 7/3, 9, 10, 11.

¹⁸ D. Protase și I. Țigăru, *Șantierul arheologic Soporul de Cîmpie*, în *Materiale și cercetări arheologice*, V, 1959, p. 385 și pl. 1/8.

¹⁹ D. Protase, *O așezare dacică din epoca romană la Ocna Sibiului*, în *Apulum*, VII/1, p. 232 și urm. și fig. 3, 4.

²⁰ Gh. Ștefan și colab., *Șantierul Garoafa-Dinogetia*, în *S.C.I.V.*, 1953, 1—2, p. 265 și urm.



5. 1—2 funduri de vase borcan; 3 fragment, perete vas borcan; 4 fragment cană la roată; 5 fragment gură uciur; 6—7 fragmente străchini; 8 lamă de coasă; 9 amnar; 10—11 monedă imperială romană.

pensie prin subțierea corpului amnarului și îndoirea acestuia. Spre capătul subțiat, pe suprafața sa amnarul are un decor incizat format din două grupe de câte două linii paralele între ele. Între grupele de linii se află cuprinse alte două linii întretăiate formînd un „x” (fig. 5/9). Piese asemănătoare, nedecorate însă, au fost surprinse în așezarea de la Tîrgșor²¹.

²¹ Gh. Diaconu, Două amnare de tip Psevdorsk descoperite în Măntuia, în *S.C.I.V.*, nr. 3, 1964, pp. 427—431 și fig. 1/3—4.

Datarea locuinței s-a putut face atât pe baza ceramicii descrise, cât și a unei monede din timpul împăratului Gallienus²², (253—268 e.n.) (fig. 5/10-11).

Locuirea străveche Latène situată pe promontoriul de la Bragadiru, a fost suprapusă de o așezare mai nouă datînd din sec. X—XI e.n.

După felul în care erau dispuse semibordelele găsite la adîncimea de 0,80 m — 0,90 m, față de nivelul solului actual, s-a putut trage concluzia că așezarea feudală timpurie este masată în partea de nord-est a terasei. Locuințele de forma pătrată (B 4), trapezoidală (B 3), sau dreptunghiulară cu colțurile drepte (B 1, B 9, B 10 și B 15) au latura ce variază între 3,20 m și 4,30 m. Excepții de la aceste dimensiuni face semibordele B 5 ale cărei laturi sînt de : 5 m × 4 m.

S-a putut observa, în genere, că locuințele au fost așezate în pantă lină orientată de la sud spre nord.

Intrarea surprinsă numai în interiorul unei locuințe (B 4) era alcătuită dintr-o treaptă de coborîre, săpată pe latura estică a încăperii.

În toate semibordelele s-a aflat cite un cuptor așezat fie către peretele estic, fie către cel sudic sau uneori chiar în apropierea celui nordic. Locuința B 5 a fost, însă, prevăzută cu două cuptoare, unul ridicat spre colțul estic al camerei, iar al doilea spre latura de nord. Prin curățirea cuptorului dinspre est s-a găsit multă ceramică spre deosebire de celelalte unde nu s-a aflat nici un fragment ceramic. De aci s-ar putea trage concluzia că pentru început a fost ridicat și folosit cuptorul nordic, iar ceva mai tîrziu al doilea, primul fiind părăsit și golit de materiale.

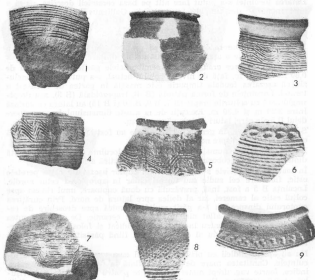
Nu au apărut indicii cu privire la modul cum vor fi fost acoperite locuințele. Cantitatea mare de cenușă, aflată la degajarea lor ar putea indica, foarte vag, drept materiale folosite pentru construirea acoperișului, stuful și papura. De asemenea nu s-a observat nici o urmă de lipitură de la pereți sau de la podele.

Ceramica constituie elementul preponderent al inventarului aflat în locuințe. Prin prezentele cercetări arheologice n-a putut fi întregit complet nici un vas, dar pe baza fragmentelor descoperite s-a stabilit că forma vaselor este oala borcan fără torți. Această formă are două variante : 1 — oala cu corpul mai puțin bombat și umerii cu o ușoară proeminență și 2 — oala borcan cu modelarea umerilor dezvoltată situați imediat după arcuirea gîtului. Aceste vase sînt confecționate, la roata înceată de mină, dintr-o pastă cu nisip mult și pietricele sfărîmate. Buza oalelor borcan se prezintă teșită sau simplă rotunjită²³.

Decorul exterior al recipientelor alcătuit din incizii s-a realizat cu ajutorul unui plectene folosit pe suprafața moule a pastei vasului. Elementele de decor sînt alcătuite din : incizii orizontale continue care aco-

²² Moneda a fost identificată de Maria Cojocărescu : Av : GALLIENUS AUG. Rv : FORTUNA [REDUX] (cf. H. A. Seaby — *Roman Coins*, Londra, 1934).

²³ Un exemplar asemănător este menționat în așezarea de la Dridu, (cf. Eugenia Zaharia, *Săpăturile de la Dridu*, contribuții la arheologia și istoria perioadei de formare a poporului român, 1967 pl. V/3).



6. Ceramică de uz comun (sec. X—XI, c.n.).

peră tot corpul vasului²⁵ (fig. 6/1), incizii orizontale întrerupte de benzi în val²⁶ (fig. 6/2), bandă de linii în val, care se suprapune inciziilor orizontale²⁷ (fig. 6/3-4), decor situat pe umărul vasului respectiv — benzi în val paralele între ele²⁸ (fig. 6/5).

Menționăm vase cu decor format din mici gropițe incizate situate pe umărul vasului²⁹ (fig. 6/6; 6/9), sau grupaje de mici puncte incizate, urmate de linii orizontale trase pe umărul recipientului (fig. 6/8). Adeseori vasele borcan sînt decorate pe toată suprafața exterioară cu incizii orizontale peste care pe umărul vasului se mai află linii oblice³⁰ (fig. 6/7).

²⁵ La Bazarabă se întâlnește același decor (cf. I. Barnea, *Ceramica din cariera de cretă de la Bazarabă*, în *S.C.I.V.*, 1962, nr. p. 353 și fig. 4/1).

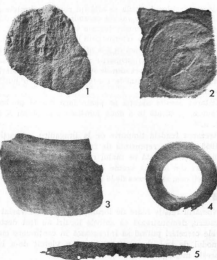
²⁶ *Idem*, p. 354 și fig. 1/4, 4/5, 7).

²⁷ *Idem*, p. 354 și fig. 4/6.

²⁸ Vl. Zilra : *Cercetări feudale timpurii la fleșua Podari în Materiale și cercetări arheologice*, 1969, V, p. 506, fig. 5/12.

²⁹ I. Barnea, *op. cit.*, p. 354 și fig. 2/2.

³⁰ *Idem*, p. 353 și fig. 1/3, 2/3, 3/7.



7. 1—2 fonduri de vase ștampilate; 3 fragment ceramic decorat cu linii oblice lustruite; 4 cuțit din fier; 5 tablă circulară din bronz.

Ceramica de uz comun de la Bragadiru se aseamănă foarte mult cu aceea găsită în Dobrogea la Capidava³⁰, Dinogetia³¹, iar din cimpia Munteniei de la Ileana Podari³², Dridu³³ și din București punctul Piața de Flori³⁴.

Două funduri de vase au ștampile în relief. O ștampilă se caracterizează printr-o cruce mică cu brațele egale înscrise într-un cerc (fig. 7/1). Crucea ocupă centrul suprafeței bazei³⁵. A doua ștampilă se înscrise într-un cerc

³⁰ Gr. Florescu, R. Florescu și P. Diaconu, *Capidava, monografia arheologică I*, București, 1958, p. 162 și urm.

³¹ Rapoarte preliminare, în *S.C.I.V.*, 1, 1951, 3—4 1955 și *Materiale și cercetări arheologice IV—VIII*, 1957, 1962; Marin Comșa, *Unele concluzii istorice pe baza ceramicii din secolele VI—XII*, în *S.C.I.V.*, 1—4, 1957, p. 276 și urm.

³² Vlad Zirra, *op. cit.*

³³ Eugenia Zaharia, *op. cit.*

³⁴ Panait I. Panait, *Cetatea Bucureștilor în sec. XIV—XV în Revista muzeelor* 4/1959, pp. 310—318.

³⁵ O ștampilă asemănătoare s-a găsit pe fundul unui vas de la Dridu (cf. Eugenia Zaharia, *op. cit.* nr. X/1).

mare în mijlocul căruia se află un romb cu brațele prelungite (fig. 7/2). Un mic grup de fragmente ceramice este format din vase borcan, fără torți, de culoare cenușie, lucrate tot la roată. Pasta recipientelor foarte fină este decorată în exterior prin linii oblice (fig. 7/3).

În B 9 pe lângă ceramică s-a aflat și un cuțit din fier (fig. 7/5). Dintre obiectele de metal descoperite mai semnalăm o cataramă trapezoidală și o mică tablă lucrată din bronz, de formă circulară găurită la mijloc (fig. 7/4). Cîteva fusaiole confecționate dintr-o pastă fină întregesc inventarul așezării.

Datarea acestei așezări se poate face numai pe baza ceramicii de uz comun, încadrată în a doua jumătate a secolului X și începutul sec. XI e. n.³⁶

Așezarea feudală timpurie de la Bragadiru — parțial cercetată în anii 1968—1969 — reprezintă de fapt, prima locuire de sec. X—XI e.n. depistată și cercetată pe malul riului Sabar, înscrindându-se printre puținele așezări din această vreme cunoscute pînă în prezent pe teritoriul Capitalei, cum ar fi aceea de la Piața de Flori³⁷.

■

Numărul relativ mare de locuințe cu inventar variat descoperite la Bragadiru, demonstrează că ambele locuiri au fost destul de dense, viitoarele cercetări putînd să întregescă în continuare cunoștințele legate de modul de trai al populațiilor ce au viețuit de-a lungul veacurilor pe aceste meleaguri.

Recherches concernant les habitats getiques et féodales précoces de Bragadiru (1958—1969)

RÉSUMÉ

Pendant les années 1968—1969, on a fait des recherches archéologiques dans la partie ouest de la capitale sur un promontoire tout proche à la rivière Sabar, derrière le moulin Bragadiru. Ces recherches ont donné la possibilité de découvrir des habitats : Laténe (II—I siècle a.J.C.) et féodaux précoces (II—III et X—XI-ème siècles après J.C.). On a fouillé 13 habitats gétiques, un habitat du II—III-ème siècle après J.C. et 8 taudis du X—XI-ème siècle après J.C. Leur inventaire a été constitué par de la céramique, des fusaïbles et quelques outils en fer.

Étant donné l'importance particulière, présentée par ces découvertes, les recherches archéologiques continuent.

Liste des illustrations

1. Le plan du taudis 11 et la l'habitat 8 (II—I siècle a.J.C.)
2. Four pour la réduction du minéral de fer.

³⁶ *Idem*, p. 136 ; I. Barnea, op. cit., p. 356.

³⁷ Panait I. Panait, op. cit.

3. Céramique gétique travaillée à la main et avec la roue ; 1 vase tronconque noir poli travaillé à la main, 2 cassolettes, 3 vase à corps arqué travaillé manuellement, 4 tasse à la roue, 5—8 imitations locales d'après les coupes déliennes, 9 bol, 10 gant fragmenté d'amphore du type rhodien, 11 gant fragmenté d'amphore de facture autochtone, 12 cassolette en glaise.
4. 1 Cassolette en glaise, 2 protome en glaise représentant un tête de colombe.
5. 1—2 fonds de vase, 3 fragment de parois de vase, 4 fragment de tasse à la roue, 6 fragment de goulot de broc, 6—7 fragments de terrines, 8 lame de faux, 9 briquet, 10—11 monnaie impériale romaine.
6. Céramiques d'usage commun (X—XI-ème siècle après J.C.)
7. 1—2 fonds de vases estampillés, 3 fragment céramique décoré avec des lignes obliques peints, 4 couteau en fer, 5 tôle circulaire en bronze.