

Locul mănăstirii Chiajna în arhitectura celei de a doua jumătăți a secolului al XVIII-lea din Cîmpia Română

În partea de vest a orașului zilelor noastre și nu prea departe de ultimile case ale lui, străjuind intrarea în București pe linia ce vine din spre Roșiori de Vede, se află ruinele impunătoare ale unei biserici, căreia localnicii îi zic „Mănăstirea Doamna Chiajna” fiind cunoscută și sub numele de „Mănăstirea Chiajna-Giulești”.

Dacă ea se află astăzi în marginea orașului, în momentul construcției, cînd limitele târgului se opreau cam pe aliniamentul șoselei Basarab¹, ea s-a aflat la o distanță apreciabilă de centrul urban, de-a lungul unuia din drumurile ce străbăteau pădurile și lanurile moșiei marii mănăstiri bucureștene a Sărindarului².

Pridvorul său este ras pînă la nivelul fundațiilor. În pronaosul păstrînd o bună tencuială cu cîlți spre interior, bolțile s-au prăbușit păstrîndu-se mai bine deasupra naosului. Aici chiar o bună parte din turla centrală mai poate sugera înălțimea inițială a edificiului. Altarul se prezintă de asemenea cu bolta prăbușită, iar din catapeteasmă nu se mai păstrează nimic. În zidul nordic se mai observă cea de-a patra ușă dintre naos și altar.

Penuria izvoarelor a alimentat chiar în rîndul cercetătorilor o atitudine controversată privind monumentul. Ele se rezumă la două reprezentări cartografice și cîteva mențiuni documentare.

Pe harta austriacă de la 1770³, este inserată, pe malul stîng al Dimboviței, pe una din terasele propice unei atare construcții o mănăstire cu zidurile înconjurătoare. Cum pe această parte a orașului nu cunoaștem un alt edificiu asemănător care să fi atras atenția cartografilor militari, considerăm că nu poate fi altul decît mănăstirea Giulești.

Harta întocmită de Schmidt la 1791 situează biserica la nord-vest de satul cu același nume, pe malul nordic al lacului, probabil actuala bałtă ce vine din spre Rudeni, alimentat de un rîuleț neidentificat de cartograf. Malul era ceva mai înalt ferit de pericolul apei, în apropierea unei păduri ce o despărțea de satul Giulești.

¹ C. C. Giurescu, *Istoria Bucureștilor Din cele mai vechi timpuri pînă în zilele noastre*, EPL, București, 1968. Harta nr. 2, p. 64—65.

² Direcția generală a Arhivelor Statului, *Indice cronologic Nr. 1 Arhiva Mitropoliei Țării Românești, 1365—1390*, Vol. II, București, 1961, p. 746, anexa din 1 Iulie, cop. ms., f. 35 v., f. 36 v.

³ Harta austriacă de la 1770, Foto la Muzeul de istorie a municipiului București, inv. 53161/8484.

Singuratec și izolat, lăcașul este mai aproape de „Sana” și Străulești decât de Giulești.

Din categoria izvoarelor scrise, mai concrete și în același timp contemporane monumentului, sînt „Însemnările Androneștilor”⁴. Menționînd condițiile venirii la tron a lui Alexandru Ipsilanti, autorul amintește și activitatea edilitar-urbanistică a domnitorului cu care prilej spune că „Au început să facă și o mănăstire la Giulești aproape de București și au rămas nesăvîrșită”. Același izvor, descriind domnia lui Nicolae Petru Mavrogheni, care a luat scaunul Țării Românești la 1786, menționează că : „au isprăvit și mănăstirea Giulești”.

Dacă dăm crezare aceluiași izvor, la 19 august 1792 mănăstirea funcționa, în incinta ei aflîndu-se mitropolitul Cozma și egumenul mănăstirii Sărindar, care aveau să se îmbolnăvească și să moară de ciumă la cîteva zile.

Călătorind prin Țara Românească, în 1778, „Monsieur de B(auer)” amintește satul „Schuleschi”⁵, ca avînd o biserică. Memoriile nu dau amănunte dar cu siguranță se referă la biserica satului Giulești așezat în vechime, la oarecare distanță de monument.

În a sa „Istoria românilor” apărută în 1894, V. A. Urechia, menționează⁶ că murind Enache Văcărescu în 1797, acesta a lăsat dispoziție clironomilor săi, să dea 2000 taleri bisericii din Giulești. Alexandru Ipsilanti, emite cu acest prilej un pitac,⁷ în care se relevă că Enache Văcărescu fusese anterior administrator al acestei moși și că s-ar fi cuvenit să lase o sumă mai mare pentru folos obșteșc. Domnitorul hotărâște ca suma de 2000 taleri și alte adăugiri să nu fie date bisericii de la Giulești deoarece aceasta în acel moment „nu are trebuință de ajutor”, urmînd ca banii să fie vărsați la cutia milelor. Este surprinzătoare decizia domnitorului, dar s-a putea ca pitacul respectiv să se refere la biserica din ctierul Sărindar.

Lipsa izvoarelor s-a făcut simțită și în lucrările istoriografilor acestui lăcaș, studiile întocmite în acest sens fiind de multe ori șovăitoare. N. Popescu, într-un articol manuscris, atribuie lui Alexandru Ipsilanti începutul lucrărilor, iar terminarea lor lui Nicolae Mavrogheni⁸.

Bazat pe informațiile oferite de N. Popescu, arhitectul Virgiliu Popescu, a întocmit schițele unei restaurări a monumentului, încredințînd lui Alexandru Ipsilanti și Nicolae Mavrogheni cinstea de a fi ctitorii lăcașului.⁹

La rîndul său N. Stoicescu, numește ruina bisericii Chiajna-Giulești drept biserica Giulești-Țigănie, iar pe cea din Țigănie, căreia i se mai

⁴ Ilie Corfus, *Însemnările Androneștilor*, Institutul de istorie națională din București, Buc., 1947, p. 28.

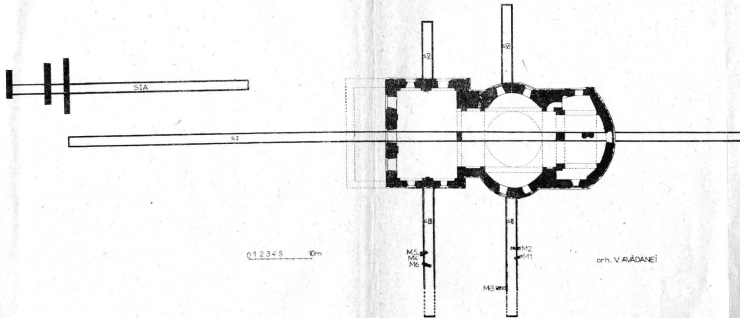
⁵ *Mémoires Historiques et Géographiques sur la Valachie avec un prospectus d'un atlas géographiques & militaire de la dernière guerre entre la Russie & la Porte Ottomane*, publiés par monsieur de B. chez Henri-Louis Broenner, 1778, a Francfort, et Leipsic.

⁶ V. A. Urechia, *Istoria românilor*, vol. 1, București, 1894, p. 83.

⁷ Ibidem, cod XXXVI fila 106.

⁸ Pr. N. Popescu, *Mănăstirea Giulești*, mss 30. 1. 1956.

⁹ Arh. Virgiliu Popescu, *Despre biserica fostei mănăstiri Giulești*, în *Glasul Bisericii*, 8, august, an XVII, 1958, p. 748.



1. Planul cercetărilor arheologice — Ark. Victoria Avădanei.

zice și Sărindar, drept Giulești-Sărindar.¹⁰ Informațiile sale provin fie de la V. A. Urechia, fie din alte lucrări menționate, dar reține drept ctitor numai pe Alexandru Ipsilanti.

Reluând aceeași informații, în cadrul unei lucrări privind cartierul, cercetătorul Gh. Vasilescu¹¹ atribuie aceluiși Alexandru Ipsilanti, construcția de pe terasa stângă a cursului Dimboviței, la confluența sa cu râulețul ce vine de la Rudeni.

În afara preocupărilor științifice în acest sens n-au lipsit intențiile de a o restaura și conserva, în mai multe rânduri, începând chiar cu primii ani ai secolului nostru. Mai ales în ultima vreme însă interesul pentru marea ruină a crescut, impunând îmbinarea izvoarelor cunoscute cu ample cercetări arheologice.

Cu ani în urmă D. V. Rosetti, impresionat de zidurile mănăstirii a efectuat câteva sondeaje, dar rezultatele acestor cercetări nu au văzut nici o dată lumina tiparului.

Terenul favorabil așezărilor a constituit vatra unor comunități din neolitic și epoca bronzului, cercetate de Valeriu Leahu în 1962.

În scopul rezolvării problemelor legate de cercetarea edificiului, Muzeul de istorie a municipiului București a inițiat două campanii de săpături arheologice în cursul anilor 1970 și 1971.

Masivele săpături ocazionate de exploatarea pământului pentru o cărămidărie, cele ale căutătorilor de comori și ale celor care au intenționat să redea monumentului funcționalitatea, au îngreunat mult cercetarea arheologică prin deranjarea depunerilor normale și răzuiri efectuate pentru a nivela locul.

Încă de la început a apărut clar că biserica este construită după un plan tradițional, ocupând o suprafață de 653 m.p.¹² Pridvorul a fost deschis pe toate cele trei laturi, ocupând întreaga fațadă și având o lungime de 5 m. (la interior).

Pronaosul supralărgit are 9,7 m. Partea sa superioară a fost sprijinită pe patru arce ce se descărcau în zidul de vest și în timpanul dintre naos și pronaos.

Naosul ocupând un spațiu larg de 14,40 m, are două abside foarte puțin pronunțate spre exterior.

Față de cele trei uși tradiționale întâlnite la mai toate ctitoriile de cult, biserica mănăstirii din Giulești, mai are încă un acces între naos și absida estică ce se află în grosimea zidului nordic comunicând direct cu proscomidia. Aceasta împreună cu veșmîntarul sînt observabile și astăzi, alături de o ușă ce dădea spre partea de sud-est a curții. În zidul estic s-a mai practicat ulterior o nișă ce a servit în perioada de funcționare a bisericii.

La mai multe nivele, construcția a fost consolidată cu tiranți de lemn, lipsiți acum de birne, pe zid putîndu-se observa și urmele schelelor. Către partea superioară au fost amenajate o serie de goluri ovale al căror rol, arhitecții îl consideră major în ventilația clădirii¹³.

¹⁰ N. Stoicescu, *Repertoriul bibliografic al monumentelor feudale din București, Giulești — Tigănia*, p. 212, și *Giulești — Sărindari*, p. 212.

¹¹ Gh. Vasilescu, *Din istoricul cartierului Giulești*, în, *București, Materiale de istorie și muzeografie*, IV, București, 1966, p. 157.

¹² Arh. V. Popescu, op. cit., loc. cit., p. 748.

¹³ *Ibidem*, p. 748—749.

Deși a fost tencuită cu un mortar special a cărui grosime este de 0,5 cm.-0,75 cm., iar în compoziție se văd ciliți și păr, cercetarea arheologică n-a surprins fragmente de frescă și considerăm că nu a fost pictată.

Elementele decorative sînt mult mai bogate la exterior. Înălțimea zidului este împărțită de un brîu în două registre aproape egale. Cel superior are un număr de firide, iar cel inferior panouri cu cadre ce alternează cu coloane angajate din cărămidă, care la partea superioară au frumoase capitele cu volute obținute și ele din cărămidă cu un profil special.

Brîul median, din cărămizi semicirculare prezintă la colțurile estice ale pronaosului și ale altarului blocuri din piatră frumos lucrate cu motive florale postbrincovenesti, așa cum probabil au fost decorate și ancadramentele ușilor și ferestrelor din care astăzi nu se mai păstrează decît penele din cărămidă între zidăria propriu-zisă și blocul de piatră al ancadramentului. În cursul săpăturii s-a recuperat un singur fragment din piatră decorată, dar nu ne putem pronunța asupra locului ce-l va fi ocupat.

Foarte probabil că la exterior la circa + 1 m. față de nivelul de călcare al constructorilor, edificiul a purtat un corsaj de piatră. Acestea nu s-au păstrat pînă în zilele noastre, dar ruptura zidului le indică. Secțiunea longitudinală a străbătut cei 43 m. lungimea bisericii și în afara zidurilor 20 m. spre est și 50 m. la vest executîndu-se un sondaj și pe terenul de la vest de biserică, perpendicular pe fațada monumentului, ce măsoară 17,10 m.

Terenul a fost puternic deranjat mai ales în partea de sud și în fața bisericii unde s-au efectuat răzuiri profunde, astfel că nivelul de călcare al constructorilor corespunde, sau pe alocuri îl depășește pe cel actual. Numai în partea de nord lucrările agricole n-au afectuat în așa măsură terenul, iar depunerile se ridică pînă la + 1 m. față de nivelul de călcare al constructorilor, marcat de fiecare dată printr-un decroș mai mult sau mai puțin pronunțat, din cărămizi de dimensiunile: 0,265 m \times 0,14 m (0,135 m, 0,15 m.) \times 0,04 m (0,045 m). Peste tot sub acest decroș a cărui lățime este între 0,80 m și 0,44 m, zidăria capătă un aspect caracteristic fundațiilor cu mult mortar curs peste cărămizi, dină acesteia o rezistență la umezeală și duritate deosebită. Masivitatea fundațiilor este subliniată și de grosimea sa puțin obișnuită de 2,20 m. ce se împlință, adică în pămîntul galben castaniu pînă la — 2,20 m. Numai zidurile chîliilor surprinse în cursul săpăturilor la 49,80 m. în fața bisericii, sînt mai fragile avînd o grosime de numai 0,89 m. — 0,91 m, iar fundațiile nu se adîncesc mai mult de 1 m. Ele au fost construite pe sistemul unui palier — pridvor, sau tindă, lat de 1,90 m, și cameră, către exterior, a cărei lățime este de 5,20 m. Dar acestea împreună cu partea superioară a zidurilor bisericii sînt realizate din cărămizi ale căror dimensiuni sînt 0,26 m (0,255 m.) \times 0,05 m. (0,045) \times 0,13 m, (0,185 m).

Diferența sesizabilă în ceea ce privește materialul de construcție indică edificarea complexului în două etape, destul de apropiate în timp, părțile menționate aparținînd celei de a doua faze.

Din săpături mai rezultă că s-a folosit de către constructori un nivel obținut prin răzuirea terenului până la nivelul corespunzător perioadei La Tène și culturilor epocii bronzului. Lăcașul urma însă să funcționeze la un nivel superior ce măsoară în exterior 1 m. față de cel indicat de decroșuri și dunga compactă de mortar și cărămizi nivel ce corespunde cu partea de jos a briului de piatră.

Dar dacă nivelul actual corespunde celui al constructorilor, datorită lucrărilor agricole sau a exploatării pământului, aceluiași cauze li se datorează și faptul că mormintele suprinse în secțiunile deschise se găsesc foarte puțin adâncite, gropile măsurind între 0,35 m. și 0,55 m. Similar în interior, multiplelor încercări de restaurare, le-a fost comună intenția de a curăți lăcașul de molozul prăbușit din bolti și de aceea în acest moment, nivelul de călcare la care a funcționat biserica se găsește la + 0,10 m. + 0,12 m. deasupra celui actual.

Ceramica găsită se reduce la câteva fragmente, inclinand către o datare a monumentului la mijlocul secolului al XVIII-lea. Este în general ceramica cu smalt verzui întilnită și la Biserica Răzvan¹⁴ și Curtea Veche¹⁵.

Tot pentru o datare în această perioadă pledează și o monedă găsită într-o groapă a cărei umplutură este specifică momentului construcției emise de bănăriile otomane, în timpul lui Mahmud I și datată în 1731¹⁶.

În cursul săpăturilor au fost surprinse și un număr de șase morminte, pe partea de sud a lăcașului ce constituie o dovadă fără putință de tăgădă a funcționării bisericii. Numărul mic de morminte, frecvența redusă a lor și faptul că cele mai apropiate de zidurile lăcașului, au fost găsite la 8 m. în SII și la 10 m. în SIII, ne îndeamnă să credem că perioada de funcționare a fost limitată, după care, din cauze necunoscute, dar în nici un caz în urma unui incendiu, mănăstirea a fost părăsită.

Din cele șase morminte s-au recuperat și trei monede puternic oxidate din cauza umezelii și a varului ce a fost așternut în sieriu și în groapa mormintului. Ele sînt emise de monetăriile otomane în timpul lui Mustafa III (1757—1774)¹⁷. Și acestea întăresc ideea construirii lăcașului la mijlocul secolului al XVIII-lea și susțin ipoteza părăsirii mănăstirii la foarte scurt timp.

Mai mult decît atît. În 1866 sătenii din Glușești-Sirbi construesc o bisericuță ce se găsește la numai circa 1 km. de marea biserică a mănăstirii. Ori asta poate duce la concluzia că la acea dată mănăstirea era așa distrusă, încît a fost mai ușor de construit un lăcaș modest, decît repararea celui existent.

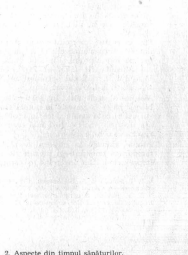
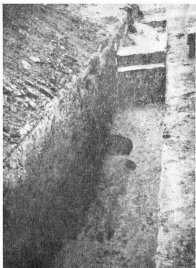
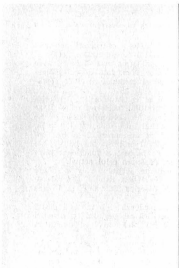
Așadar ridicată la mijlocul secolului al XVIII-lea, biserica este contemporană unei întregi pleiade de edificii de cult din București și din împrejurimi. Dar încercînd o comparație nu-i găsim analogii. Lăcașu-

¹⁴ P. I. Panait și A. Stefănescu, *Cercetări privind biserica mănăstirii Răzvan din București*, în *Glazul Bisericii*, An XXIX, Nr. 1—2, ianuarie-februarie, 1970, p. 85—96.

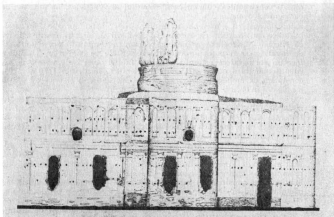
¹⁵ D. V. Rosetti, *Săpăturile arheologice din sectorul Curtea Veche, în, București, Rezultatele cercetărilor arheologice și ale cercetărilor istorice din anul 1953*, Ed. Acad. R.P.R., 1954, p. 231, fig. 40/10.

¹⁶ Identificarea o datorăm cercetătoarei M. Grigoriu de la M.I.M.B.

¹⁷ *Ibidem*.



2. Aspecte din timpul săpăturilor.



3. Fațada sudică a monumentului — Arh. Victoria Avădanei.

rile din secolul al XVIII-lea, fie că este vorba de cel al mănăstirii Sf. Spiridon aparținând lui Constantin Mavrocordat din 1747, în locul alteia mai vechi, sau ctitoria lui Stoica clucer cu hramul sfântului Ștefan a cărei construcție s-a încheiat la 25 august 1768, sau biserica Izvor ridicată între 1793—1796, nu au aproape nimic comun cu biserica mănăstirii din Giulești.

Pe toate le depășește în primul rând în dimensiuni, constituind pentru această perioadă, un exemplar singular, un colos de zidărie în multitudinea edificiilor de acest gen din secolul al XVIII-lea.

Deosebiri evidente existând nu numai în proporții dar și în ce privește planul și elementele decorative, putem spune că la București biserica mănăstirii din Giulești nu are tangențe de stil cu nici o alta. Dar nu numai în București ci chiar în zona mai apropiată a Cîmpiei Române nu cunoaștem biserici analoage celei din Giulești, atât pentru secolul al XVIII-lea cât și mai târziu.

Unitară în fundații și stil, deși a fost ridicată în două etape, biserica mănăstirii din Giulești, moștenește elemente de decor postbrincorenești, sesizabile pe blocurile de piatră din colțurile naosului și altarului, păstrînd în același timp și planul tradițional al bisericilor românești. Similitudini cu monumentele contemporane nu se cunosc, iar construcția la rîndul său nu a devenit ca însăși un prototip.

Lipsa izvoarelor, sovăiala cu care este prezentat monumentul ca și neconcordanța lor sînt justificate prin lipsa de informații a celor care au scris despre acest lucru. Materialul de construcție și moștele, in-

dică o construcție de la mijlocul secolului al XVIII-lea, iar mențiunile cartografice o susțin.

Este adevărat că „Însemnările Androneștilor” spun aproape fără posibilitatea contradicției că Alexandru Ipsilanti a început construcția și că Nicolae Mavrogheni a încheiat-o. Dar în conținutul acestei cronici de familie s-ar fi putut strecura o inexactitate pe care n-ar fi putut-o face un cartograf ce așternea pe hirtie numai obiectivele văzute de el, cu atât mai mult cu cât confruntând cele două hărți, din 1770 și 1791, constatăm că ambele situează pe același loc edificiul și deci nu există suspiciuni în ceea ce privește identificarea sa.

Ni se pare de asemenea ciudată și hotărîrea domnitorului Alexandru Ipsilanti, din 1797 de a vărsa la cutia milelor cei 2000 taleri lăsați de Enăchiță Văcărescu pentru biserica din Giulești. Presumtivul ctitor să văduvească oare biserica de această prețioasă sumă atât timp cit nici nu era terminată?

Indiciile arheologice, confruntate cu o parte din izvoarele scrise, dovedesc că monumentul a fost ridicat la mijlocul secolului al XVIII-lea, fără a se putea preciza ctitorul. Cerețările în curs își au ca obiectiv precizări în legătură cu istoricul acestui monument. și în viitor.

Monumentul construit cu meșteri a căror origine credem că ar trebui căutată la sud de Dunăre, în zona dalmato-grecescă, se prezintă totuși cu evidente amprente românești. Stilul său cu elemente neoclasece, timpuriu, este autohtonizat și reprezintă hibridul fără urmări de la mijlocul secolului al XVIII-lea, al acestor combinații. Oricum biserica așa cum s-a păstrat, reprezintă o realizare majoră a arhitecturii religioase românești în perioada feudalismului dezvoltat, contribuind prin singularitatea sa la individualizarea tradiționalelor lăcașuri de același gen și identificarea ctitorva elemente de factură mai veche prezente și în această construcție.

Alături de celelalte edificii contemporane, biserica mănăstirii din Giulești contribuie la istoria arhitecturii românești, completînd în același timp și lista monumentelor feudale din Țara Românească cu o construcție originală.

Place du monastère Chiajna dans l'architecture de la seconde moitié du XVIII-ème siècle dans la Campagne Roumaine

RÉSUMÉ

Au cours des années 1970—1971 le Musée d'Histoire du municipe de Bucarest a effectué des fouilles archéologiques aux ruines du monastère Chiajna—Giulești, au voisinage de la Capitale. Son histoire controversée par manque d'informations situait le monastère construit sur l'une des terrasses du nord de la Dimbovița à la fin du XVIII-ème siècle. Tant les „Notes des Andronesco”, que l'„Histoire des roumains” de V. A. Urechia de 1894, qui soutenaient l'édification du monastère par Alexandre Ipsilanti et Nicolae Petru Mavrogheni. En utilisant ces sources, les historiens ont attribué plus tard aux mêmes monarques la fondation du quartier de Giulești. Les sections ouvertes au cours des recherches ont affecté tant la zone extérieure à l'église, que l'intérieur. Dans les fossés extérieurs on a surpris du

côte sud un nombre de six tombes, dont quelques-unes avaient des monnaies frappées du temps de Moustapha III (1757—1774). Le fossé du côté ouest a révélé à une distance de 50 m de l'église, les murs des cellules de ce côté. Les éléments décoratifs et le matériau de construction, indiquant deux phases de construction, déterminent, outre les monnaies, une date pour la construction du monument au milieu du XVIII-ème siècle et son abandon après un laps de temps relativement court.

Comme style, le monastère ne connaît pas de similitudes dans la zone au voisinage de la Capitale ou dans le centre de la campagne valaque. Ses éléments néo-classiques précoces sont combinés avec des éléments traditionnels roumains d'époque post-Brancovanienne. Le monument, qui s'ajoute aux autres de la période médiévale, représente quand même une réalisation majeure de l'architecture religieuse roumaine, individualisée, contribuant à l'histoire de l'architecture et à la connaissance des réalisations des artisans féodaux bucarestois.

Liste des illustrations.

1. Plan des recherches archéologiques — Arch. Victoria Avădanei.
2. Aspects pendant les fouilles.
3. Façade sud du monument — d'après l'Arch. Victoria Avădanei.