

# DESCOPERIRI ARHEOLOGICE PE ȘANTIERELE DE TRANSLARE

## PARTEA I

### Bisericile Schitul Maicilor, Olari și Mihai-Vodă

Vasilica SANDU

După cutremurul din anul 1977, care a afectat puternic multe edificii din București, Nicolae Ceaușescu profitând de situația creată, a lansat ideea construirii unui nou centru politico-administrativ al țării. Locul ales a fost „Dealul Spirii” situat în centrul cartierului Izvor, zonă care rezistase cel mai bine undelor seismice. Pentru realizarea grandioasei construcții, numită azi Casa Poporului, s-a întocmit un proiect de sistematizare care mai cuprindea noi sedii pentru ministere și alte instituții publice, blocuri de locuințe pentru „nomenclatură”, spații verzi precum și o tramă stradală corespunzătoare. Transpunerea lui în practică a însemnat demolarea aproape în întregime a cartierului Izvor, pierzându-se astfel pentru todeauna un patrimoniu arhitectonic, laic și religios, valoros și odată cu el mesajul epocilor trecute. Au putut fi salvate de la demolare, prin translare numai biserica ansamblului arhitectonic Schitul Maicilor, biserica și turnul-clopotniță ale ansamblului Mihai-Vodă și biserica Sf. Ilie Rahova, care acum, smulse din ambientul lor inițial, zac pe noile amplasamente, ca niște copii abandonți, în spatele unor construcții noi.

Sistematizarea a cuprins și alte zone ale Bucureștiului, care a atras după sine demolări masive: Câteva biserici și blocuri de locuințe au fost salvate prin translarea lor în spații ferite dar sufocate ulterior de noile construcții<sup>1</sup>.

Supravegherea arheologică a lucrărilor pregătitoare în vederea translării unor biserici<sup>2</sup> a consemnat o serie de date interesante care completează celelalte categorii de izvoare referitoare la istoricul acestor monumente.

#### I. BISERICA SCHITUL MAICILOR

Din textul pisaniei din privor aflăm că a fost construită în al optelea an al celei de-a doua domnii a Măriei Sale Ion Nicolae Alexandru vv. Mavrocordat (înainte de 1726 oct. 1)<sup>3</sup> de către stareța Kiriaki monahia, din neamul rusesc, după scăparea ei din robie, în cinstea Bunei Vestiri. A fost înfrumusețată pe dinăuntru și pe dinafară cu chilii pe care le-a împrejmuțat, lucrările terminându-se în „luna lui octombrie 1 leat 1731“.

<sup>1</sup> Informații prețioase privitoare la drama suferită de patrimoniul arhitectonic bucureștean, înainte de anul 1989 sunt oferite de lucrarea *Bisericile osândite de Ceaușescu*, edit. Anastasia, 1995, realizată de arhitecții Lidia Anania, Cecilia Luminea, Livia Melinte, Ana-Nina Prosan, Lucia Stoica, Neculai Ionescu-Ghinea.

<sup>2</sup> Subsemnata a acordat asistența arheologică pe șantierele de translare ale bisericilor Schitu Maicilor, Sf. Ilie Rahova, Sf. Ioan Nou și parțială la Olari și Mihai Vodă.

<sup>3</sup> N. Stoicescu, *Repertoriul bibliografic al monumentelor feudale din București*, București, 1961, p. 223.

În istoriografie este cunoscută și sub denumirea de biserica Hagi Dima după numele mirean al ctitorei, monahia Timotea Hagiika<sup>4</sup>. Conform unei catagrafii din 10 ianuarie 1805, biserica era în stare bună și avea în jur de 15 odăi și 5 chilii<sup>5</sup>. Pe planșa nr. 48 din planul lui Borroczyń realizat la sfârșitul primei jumătăți a secolului al XIX-lea biserica „Schitu“ apare figurată cu o curte drepunghiulară și construcții pe latura nordică iar în partea de răsărit numai în coșurile nordic și sudic.

Textul scris cu vopsea neagră pe fond galben, pe peretele vestic al pronaosului, deasupra ușii de la intrare consemna: „Acest Sf. locașu s-a reparat și s-a preînnoit peste tot zugrăvindu-se din nou precum și tâmpla tot din nou împodobindu-se și pe dinăuntru după cum se vede la anul 1896...“.

Din vechiul ansamblu căzut în ruină, după al doilea război mondial se mai păstra doar biserica în formă de navă cu o singură turlă pe pronaos, turn clopotniță cu accesul prin curte și cu un pridvor deschis având arcade în acoladă sprijinite pe patru coloane din piatră cioplită în stil brâncovenesc – cuhnia și trapeza de pe latura de răsărit.

Inscripția cu majuscule în relief de pe placa de marmură aflată în holul sediului consilierului patriarhal din aripa stângă a incintei oferă date referitoare la ultima mare restaurare a monumentului „acest sfânt și dumnezeiesc lăcaș numit Schitul Maicilor... cu vremea s-a desființat iar chiliile din jur s-au dărâmat și biserica s-a ruinat. În anul 1955 Prea Fericitul Justinian, patriarhul României în dragostea sa pentru sfințele biserici și mănăstiri a început să ridice din nou această frumoasă mănăstire iar biserica a fost restaurată și împodobită cu pictură și sfinte odoare, adăugându-i-se și hranul Sf. Paraschiva. Lucrul s-a săvârșit cu ajutorul lui Dumnezeu și cheltuiala Sf. Patriarhii și a Sf. Mitropolii a Ungro-Vlahiei în iunie din anul 1958...“.

Cuhnia și trapeza au fost înglobate într-un ansamblu unitar de clădiri nou construite, după proiectul arhitectului Berechet, având parter și etaj, foisor și portice, într-o arhitectură de inspirație brâncovenească cu elemente decorative sculptate în piatră de Albești, ce încadra pe trei laturi biserica. În cea mai mare parte a spațiului funcționau atelierele Institutului biblic<sup>7</sup>.

Din acest ansamblu arhitectonic situat pe str. Schitul Maicilor la nr. 23 a fost salvată numai biserica prin translarea ei în str. Mitrop. Antim Ivireanul, nr. 49 (fig. 1), în anul 1982.

Biserica a suportat mai întâi o ridicare pe verticală cu 1,67 m față de planul orizontal al amplasamentului inițial (care era mai jos decât viitorul amplasament), două rotiri (prima de 13°49' și a doua de 36°30'), o deplasare pe aliniament drept de 245 m (pe direcția 84° ENE – 264° VSV) și o coborâre de 0,25 m pe fundația definitivă<sup>8</sup>.

Ulterior, în fața ei și la numai 3 m distanță s-a construit sediul unui minister. Translarea propriu-zisă a bisericii a fost precedată de lucrări pregătitoare complexe dar cele care ne interesează se referă la evacuarea pământului din, de sub și din jurul bisericii în vederea construirii cadrului purtător și al căii de rulare.

<sup>4</sup> G.I. Ionescu-Gion, *Istoria Bucureștilor*, București, 1899, p. 195, nr.32.

<sup>5</sup> La N. Stoicescu, în *op. cit.*, p. 224.

<sup>6</sup> Fl. Georgescu, *Marele plan al orașului București ridicat de maiorul Borroczyń între 1844–1846*, în *Materiale de Istorie și Muzeografie*, București, 1964, p. 39–80.

<sup>7</sup> Cf. arh. Lidia Anania și colab., în *op. cit.*, p. 56–64.

<sup>8</sup> Eug. I. Iordăchescu, *Translația construcțiilor*, București, 1986, p. 36–44.

În timpul supravegherii acestei operații (27 ianuarie–26 aprilie 1982) s-au făcut observații arheologice care completează datele furnizate de izvoarele documentare, cartografice și epigrafice privind istoricul acestui monument.

Evacuarea pământului s-a desfășurat în trei etape:

a) s-a scos pavajul din dale de piatră și pământul de pe întreaga suprafață a bisericii până la -0,40 m cu care prilej s-a constatat pe pereți prezența frescei originale;

b) s-a evacuat pământul din biserică până la -1,60 m prin sistemul casetelor, spărgându-se totodată și zidurile de fundație de la nivelul ultimei trepte aflate la -0,35 m<sup>9</sup>, pentru înlocuirea lor cu un cadru purtător lat de 0,87 m din beton armat, precum și pentru turnarea fundației pentru calea de rulare. În exteriorul bisericii, de jur împrejur, s-a săpat în același scop un culoar de 1 m lățime;

c) s-a lărgit culoarul din jurul bisericii la 3 m lățime și s-a săpat secțiunea pentru construcția căii de rulare către noul amplasament al bisericii după ce în prealabil au fost demolate toate construcțiile de pe traseu.

Biserica are ziduri exterioare de 0,55–0,60 m grosime în elevație, construite din cărămizi de dimensiuni variabile ( $L = 0,28, 0,295$  sau  $0,30$  m;  $l = 0,14, 0,15$  m;  $gr. = 0,04$  m) cu rosturi de 0,02–0,04 m grosime din mortar rezistent ce conține nisip, pietriș și mult var hidraulic. Acestea se sprijineau pe fundații care aveau trepte, ajungând astfel să aibă la bază o grosime de 1,05 m. De asemenea existau fundații între altar-naos, naos-pronaos și pronaos-pridvor a căror grosime varia între 0,80 și 0,90 m.

Stratigrafic a fost surprinsă următoarea situație (fig. 2):

1. Pavaj din dale de piatră, gros de 0,06 m, montat la restaurarea din anii 1955–1958.

2. Pat din nisip pentru pavajul din dale, gros de 0,06–0,08 m.

3. Pământ de umplutură de 0,26 m grosime, amestecat cu moloz și fragmente de la vase din lut smălțuit.

4. Pavaj de mozaic din marmură albă pe fond negru, gros de 0,02 m, turnat la restaurarea din anul 1896.

5. Pat din beton, gros de 0,06 m pentru pavajul de mozaic.

6. Strat de nivelare de 0,06 m lângă pereți și 0,08 m grosime către centrul bisericii din pământ curat, de culoare negricioasă. În partea superioară a acestui strat, în colțul sud-vestic al pronaosului s-a găsit o monedă românească de 10 bani emisă în bronz de Carol I în anul 1867 (inv. MIAMB 143.362), cu ajutorul căreia putem stabili că suportul din beton pentru mozaic a fost turnat la o dată posterioară anului 1867, care ar corespunde cu marea restaurare a bisericii din anul 1896.

7. Strat conținând fragmente de frescă de la prima pictare a bisericii având 0,15–0,10 m către pereți și 0,05–0,03 m grosime către centrul acesteia.

8. Lentilă de mortar din var și nisip asemănător cu cel din zidăria bisericii de 0,03 m grosime, ce reprezintă resturile rosturilor dintre dalele de piatră de la prima pardoseală a bisericii care, fiind probabil într-o stare avansată de uzură a fost demontată la restaurarea din anul 1896.

9. Strat de nivelare din pământ negricios ce conține și lentile de mortar.

10. Lentilă din mortar amestecat cu fragmente de cărămidă de 0,10 m grosime lângă pereți, aflată atât în interiorul cât și în exteriorul bisericii care s-a format în timpul construcției acesteia.

<sup>9</sup> Din necesități de interpretare a descoperirilor adâncimile sunt raportate după nivelul de călcare al locului unde au fost făcute astfel: nivelul de călcare din biserică în anul 1982, înaintea demontării dalelor de piatră era de 70,30 (cotă absolută) iar cel al curții de 70,05 m (cotă absolută).

11. Strat de pământ cenușiu-negricios, tasat, gros de 0,25–0,30 m în care își au baza gropile funerare din pronaos și care reprezenta nivelul de călcare al terenului înainte de începerea construcției bisericii. În zonele nederanjate de gropi ulterioare este steril arheologic.

12. Strat negricios-gălbui în care se afla baza fundațiilor acestui monument.

13. Nivelul pânzei freatice în primăvara anului 1982.

14. Baza săpăturii.

Pe măsură ce se evacua pământul s-a constatat că între naos și pronaos s-au construit peste fundația veche doi pilaștri ce susțin acum arcul trilobat și care după aspectul zidăriei datează cel mai devreme de la sfârșitul secolului XIX.

În naos, către altar s-a găsit un zid care adosa pereții exteriori ai bisericii acoperind și stratul original de frescă. Fusese construit direct peste un rând de dale din piatră, fixate cu mortar (singurele păstrate „in situ“ din vechea pardoseală a bisericii) din același fel de cărămizi și mortar ca și pilaștrii dintre naos și pronaos. Avea 0,35 m lățime și 0,50 m înălțime. Peste el s-au montat patru grinzi de calcar dintre care, după demontarea și curățirea lor, două s-au dovedit a fi fost cruci refolosite, prin tăierea părților laterale pentru a se obține lățimea de 0,185 și grosimea de 0,125–0,130 m și așezate cu inscripția dedesubt. La primul fragment de cruce (fig. 3/a) inscripția este tratată în meplat iar la al doilea (fig. 3/b) este realizată prin gravare. A treia grindă (fig. 3/c) avea cioplit un lăcaș închis cu ușiță, balama și cârlig din fier în care s-a găsit o falangă drept moaște. Fusese așezată cu lăcașul în jos sub ușa diaconască dinspre proscomidie. A patra grindă de numai 0,76 m lungime avea suprafețele simple.

Un alt fragment de cruce (fig. 3/c) cu inscripția tratată în meplat a fost găsit sub ușa de la intrarea în biserică.

În biserică au fost practicate înmormântări în etape diferite, toate însă înainte de restaurarea de la 1896 (fig. 4).

În pronaos, de o parte și alta a axului longitudinal au fost descoperite două gropi funerare. Groapa din jumătatea nordică avea dimensiunile de 2,00 × 0,90 × 0,80 m și adâncimea de 1 m. Către latura ei nordică s-a găsit un schelet de adult ( $M_1$ ) a cărui parte dreaptă fusese deranjată din vechime în sensul că îi lipseau humerusul, ulna și femurul drept iar iliacul drept a fost găsit peste coaste, deci în poziție anatomică anormală. Oasele palmelor de la ambele brațe erau pe abdomen. Craniul  $M_1$ , mult înclinat spre stânga și căzut pe torace a apărut la -0,68 iar picioarele la -0,90 m. Sub craniu s-au găsit două cărămizi arse, de 0,245 × 0,13 × 0,04 m. Fiecare cărămidă avea una din fețe împărțită în patru câmpuri, în care fuseseră incizate semne în pasta crudă (fig. 3/d). Ele serviseră drept „perne de căpătâi“, ritual specific călugăresc. Pe osul iliac stâng erau două obiecte mici din fier, neidentificabile din cauza gradului avansat de oxidare. La -0,60 m, peste picioarele  $M_1$  fuseseră depuse oasele unui schelet reînhumat, notat  $M_2$ . Lângă latura sudică a acestei gropi funerare la -0,65 m au apărut câteva fragmente mici, oxidate verzui, de la o monedă. Pământul de umplutură al gropii era de culoare negricioasă și conținea oase umane antrenate, atât deasupra cât și dedesubtul celor două morminte, cărbune, fragmente de cărămidă și de calcar.

Groapa funerară din jumătatea sudică a pronaosului era de 1,94 × 0,95 × 0,75 m și se adâncea până la 0,90 m. La cercetarea conținutului acesteia s-a constatat practicarea a patru reînhumări  $M_3$ – $M_6$  ale căror oase erau împrăștiate în întreaga umplutură a gropii și o înmormântare  $M_7$ . Scheletul era al unei persoane adulte al

cărui craniu se sprijinea pe patru cărămizi, identice cu cele descoperite la  $M_1$ . În pământul de umplutură la -0,80 m s-a descoperit un segment dintr-un șirag, probabil de mătănii (inv. 143.378) compus din două mărgelile legate cu verigi de o piesă realizată din sârmă spiralată prinsă pe un cadru romboidal. De asemenea s-au mai găsit cuie de sicriu și două piese mici din fier, distruse de rugină.

Înmormântări au fost practicate și în pridvorul bisericii. Situația este asemănătoare atât în partea nordică cât și în cea sudică, în sensul că la -0,70 m deci sub nivelul de funcționare de după anul 1726, fundația lățindu-se prin trepte a fost cioplită, pentru a se obține lungimea necesară de 2,00 m cu care se începuse săparea gropilor.

În jumătatea sudică, între -0,55 și -0,65 m de la nivelul de călcare din 1982 s-a descoperit mormântul unui copil  $M_8$  al cărui sicriu de  $0,70 \times 0,30 \times 0,25$  m, se mai păstra într-o stare avansată de descompunere. Pe abdomen s-a găsit o monedă de 5 bani la -0,60 m (inv. 143.366) și o alta de 10 bani la -0,65 (inv. 143.367), ambele din bronz, emise de Carol I în anul 1867. Pe sicriul din scândură capitonată cu material textil țesut cu fir metalic, atât în interior cât și în exterior, fuseseră aplicați doi amorași din tablă de bronz. Dedesuptul sicriului au mai fost găsite până la -0,70 m o monedă de 2 bani (inv. 143.369) și alta de 5 bani din bronz (inv. 143.368) emise tot în anul 1867. În groapa ale cărei extremități fuseseră cioplite în fundația de cărămidă a apărut la -0,80 m un schelet nederanjat  $M_9$  la care s-a găsit în zona abdomenului o monedă de 10 bani Carol I, 1867 (inv. 143.364). La picioarele lui  $M_9$  erau depuse oasele reînhumate ale lui  $M_{10}$ . În pământul de umplutură, pe lângă oase umane antrenate, moloz, cărămizi s-a recoltat și un kruzer, Austria, 1816 din bronz (inv. 143.365) a cărui prezență poate fi pusă în legătură cu  $M_{10}$ .

În jumătatea nordică, săpată la fel ca și cea din partea sudică, s-a dezvelit un schelet de adult  $M_{11}$ , tăiat de un bazin modern de cărămidă în care se arunca apa de la botez iar la picioarele lui o reînhumare  $M_{12}$ .

În exteriorul bisericii au fost identificate două reînhumări:  $M_{13}$  în dreptul ferestrei altarului, la -0,60 m și  $M_{14}$  la -0,65 m, în umplutura unei gropi de mari dimensiuni ce cobora până la 1,00 m de la nivelul de călcare al curții în anul 1982. Tot în umplutura acestei gropi la -0,55 (inv. 143.360) și la -0,60 m (inv. 143.361) s-au mai găsit și două monede de un kruzer, Austria, 1816 din bronz iar în dreptul pridvorului la -0,50 m un gros polonez emis de Stanislaw August Poniatowski în anul 1767 (inv. 143.359).

La demontarea mesei altarului, în nișa din partea inferioară a discului s-a găsit, o cutiuță cilindrică din metal, ce conținea mai multe pliculețe cu însemnări, printre care era menționat și anul 1728 ca dată a sfințirii bisericii.

Pentru pregătirea căii de rulare a fost demolată aripa estică a incintei reconstruită în anii 1955–1958, cu care ocazie s-au observat resturile fundațiilor vechilor chilii construite la 1726. Zidurile cu lățimea de 0,55 m, păstrate pe 0,30 m înălțime erau la aceeași adâncime ca și fundația bisericii. Fuseseră zidite din același fel de cărămizi însă mortarul era friabil datorită cantității mai mici de var conținute în compoziție. Acesta pare să fi fost motivul deteriorării lor mai rapide, ele nemai apărând figurate pe planul lui Borroczyn.

Pe traseul căii de rulare, la circa 50 m vest de str. Antim au fost dezvelite pe o lungime de 17,50 m, fundațiile unei construcții de la începutul secolului al XIX-lea.

În urma celor prezentate mai sus se desprind câteva concluzii:

I. Biserica Schitul Maicilor, construită înainte de anul 1726, pictată în frescă și pavată cu dale din piatră de 0,35 × 0,35 m a fost sfințită în 1728.

Nivelul de călcare din interior era cu numai 0,15 m mai sus decât cel al curții. În curte, prezența monedelor descoperite în imediata apropiere a bisericii, la adâncimi situate deasupra nivelului de călcare inițial și pierdute probabil de către credincioși, arată că cu trecerea timpului acesta s-a înălțat permanent.

În pronaosul bisericii se fac înmormântări imediat sub pavaj, după un ritual specific ordinului monastic, aspectul resturilor de monedă indicând secolul XVIII și eventual începutul secolului al XIX-lea. În mormântări s-au făcut și în pridvor, dar acestea sunt mai târzii și încetează înainte de restaurarea din 1896.

II. Lucrările de reparație precum și îmbunătățirile făcute în anul 1896 (vezi pisană) au constat din:

Demolarea coloanelor și a arcadei ce despărțeau naosul de pronaos<sup>10</sup> construindu-se doi pilaștri ce susțin acum arcul trilobat.

S-a schimbat catapeteasma veche cu una nouă<sup>11</sup> care avea o lungime mai mare și pentru a cărei sprijinire s-a zidit o nouă fundație, direct peste pavajul de dale originare, folosindu-se în partea lui superioară cruci vechi dintr-un cimitir care funcționase probabil în apropiere.

Suprafețele deteriorate de frescă sunt curățate și refăcute dar resturile sunt lăsate pe loc, compoziția stratului nr. 7 din profilul stratigrafic fiind un indiciu în acest sens.

Se înalță nivelul de călcare în biserică cu 0,26 m renunțându-se la pavajul din dale de piatră în favoarea mozaicului. În același scop sub ușa de la intrare în biserică este montată o grindă de piatră dintr-o cruce refolosită.

III. La restaurarea din anii 1955–1958 se înalță din nou nivelul de călcare în biserică cu 0,40 m, folosindu-se ca pardoseală iarăși dale de piatră.

Între cota 0,00 și -0,66 m pe pereți s-a constatat prezența frescei originale.

Peste fresca veche s-a aplicat un strat de tencuială ce a servit de suport pentru noua pictură a bisericii.

## 2. BISERICA OLARI

A fost construită din temelie în zilele domnitorului Scarlat Ghica, de către Dumitrașcu Racoviță vel vistier<sup>12</sup>, înainte de octombrie 1758 (data pisaniei), lângă locul unei biserici mai vechi, pomenită într-un document din iulie 1752 cu numele de Ceauș Precup<sup>13</sup>.

La mijlocul secolului al XIX-lea apare pe planul lui Borroczyń cu un spațiu liber în jur, învecinându-se cu câteva construcții către nord și sud-vest care constituiau probabil anexele acesteia.

Biserica are planul treflat, cu abside poligonale spre exterior, cu două turle: una pe naos și o turlă-clopotniță pe pronaos, la care se ajunge pe o scară aflată într-un turn adosat pe latura de nord a pridvorului<sup>14</sup>, cu accesul prin curte (fig. 5).

<sup>10</sup> Cf. N. Stoicescu în *op. cit.*, loc. cit.

<sup>11</sup> Cf. arh. Lidia Anania și colab., în *op. cit.*, p. 59.

<sup>12</sup> G.I. Ionescu-Gion, în *op. cit.*, p. 208, nr. 54.

<sup>13</sup> N. Stoicescu, în *op. cit.*, p. 238 și bibliografia.

<sup>14</sup> Cf. arh. Lidia Anania și colab., în *op. cit.*, p. 23.

Situată pe Calea Moșilor, nr. 180, la intersecția str. Olari, a fost trasată în anul 1982<sup>15</sup> în str. Olari nr. 2.

În timpul supravegherii temporare<sup>16</sup> a evacuării concomitente a pământului din altar, naos și pronaos au fost consemnate numeroase morminte ce făcuseră parte dintr-un cimitir anterior construcției acestuia și care funcționase paralel cu biserica lui Ceauș Precup, menționată documentar.

Pe axul longitudinal al naosului s-a constatat următorul profil stratigrafic:

1. Pavaj din dale de piatră, groase de 0,06 m.

2. Pat de nisip pentru pavajul din dale, de 0,08 m grosime.

3. Strat de 0,16 m grosime ce conține pământ amestecat cu mortar, fragmente de cărămidă, nisip și pietre. La -0,20 m, în naos s-a găsit o monedă de un leu din metal comun, emisă de regele Mihai I în anul 1947<sup>17</sup> (inv. 143.287). Tot în naos s-a observat că stratul acesta suprapune niște gropi cu adâncimea de 0,30 și diametrul de 0,18 m a căror prezență poate fi pusă în legătură cu stâlpii schelei ridicate pentru reconstruirea din zid a turlei. Moneda indică data ultimei mari restaurări, între anii 1947–1949<sup>18</sup>.

Lentila de mortar de la construcția bisericii a fost observată doar în partea vestică a pronaosului. Se pare că după fiecare restaurare deșeurile din șantier erau scoase din biserică, răzuindu-se în felul acesta și lentila, astfel că nivelul de funcționare al bisericii a rămas aproape constant în intervalul 1758–1949.

4. Strat negricios, mazăros, de 0,30 m grosime ce conținea fragmente de vase, cărbune, chirpici și oase umane antrenate. Cronologic, aparține epocii feudale, constituind nivelul de călcare al suprafeței pe care s-a construit biserica.

5. Strat castaniu-negricios, tasat, gros de 0,20 m în care s-au observat granule de cărbune și de chirpici.

6. Strat castaniu, gros de 0,70 m în care își aveau baza gropile mormintelor.

Au fost dezvelite și înregistrate 32 morminte de înhumăție ( $M_1$ – $M_{32}$ ), orientate V–E, depuse în decubit dorsal, cu membrele superioare în general pe abdomen și o groapă conținând un schelet reînhumat ( $M_{33}$ ) (fig. 5).

Mormântul 1: schelet de adult; -1,20 m; tăiat în zona toracelui de fundația bisericii.

Mormântul 2: schelet de adult; -1,20 m; tăiat în zona abdomenului de  $M_1$ . Pe craniu s-au găsit doi cercei cu pandantivi (fig. 6) din bronz, puternic deteriorați<sup>19</sup>. Corpul principal al pandativilor este rotund și pare a fi lucrat din două plăcuțe de tablă din care cea superioară are niște lăcașuri pe bordură în care sunt montate perle

<sup>15</sup> Eug. I. Iordăchescu, în *op. cit.*, p. 44–51.

<sup>16</sup> În prezentul articol sunt cuprinse numai observațiile făcute de subsemnata între 7 și 10 aprilie 1982, dată după care asistența arheologică a fost asigurată de Radu Ciuceanu.

<sup>17</sup> G. Buzdugan, Oct. Iliescu și C. C. Oprescu, *Monede și bancnote românești*, București, 1977, p. 273, nr. 135.

<sup>18</sup> Decizia Min. Fin., nr. 6119 din 26 februarie 1949 pentru punerea în circulație a monedei metalice divizionare de 1 leu și retragerea vechii monede, publicată în M.O., nr. 2 din 4 martie 1949.

<sup>19</sup> Doina Șeclăman căreia îi mulțumim și pe această cale, i-a expertizat chimic și radiografic, rezultatele obținute fiind următoarele: „Identificarea naturii materialului din care sunt confecționați cerceii s-a făcut prin analiză în picături, rezultând un aliaj pe bază de cupru (probabil bronz). Dificultatea identificării rezidă în faptul că piesa este practic mineralizată, cu puține zone care mai conțin miez metalic. Pe întreaga suprafață prezintă produși de coroziune specifici cuprului, identificați ca fiind carbonați, cloruri baze și oxizi de cupru. S-a efectuat radiografierea piesei, punându-se în evidență corodarea ei puternică cât și prezența unor orificii dispuse simetric (fig. 6/c). Perluțele albe și turcoaz dispuse pe partea dinspre centru sunt din porțelan iar cele de pe margini, fixate cu nituri sunt din calcit (carbonat de calciu); identificarea s-a făcut prin analiză cristalooptică și difracție de raze X”.

din calcit, având pe centru o mică pastilă metalică. Central, tot din tablă s-a realizat prin presare un lăcaș concav care are la partea superioară un rând de coșulețe în care sunt fixate perlute din porțelan de culoare turcoaz și albă. Lăcașul concav este fixat de partea din spate cu o șaibă și un nit. La unul din cercei, de o parte și de alta a tortiței prin care trecea veriga de prindere în ureche au fost montate mărgelile cilindrice tot din calcit, fixate cu fir metalic din care una a rămas pe loc datorită oxidizilor formați, cealaltă desprinzându-se. Trei tortițe aflate în partea inferioară susțineau cu ajutorul verigilor pandativi, ce aveau în partea de jos câte o perlă prinsă tot cu fir metalic. Tipul acesta de cercei reprezintă o execuție reușită în metal ieftin a unui model pretențios lucrat de preferință în argint<sup>20</sup> sau aur și a circulat la sfârșitul secolului al XVII-lea și începutul secolului al XVIII-lea atât în Țara Românească cât și în Dobrogea fiind produs probabil într-un atelier balcanic.

Mormântul 3: schelet de adult; – 1,35 m; tăiat în zona tiburilor și peroneelor de fundația bisericii.

Mormântul 4: schelet de adult; – 1,25 m; tăiat în zona toracică de  $M_5$ .

Mormântul 5: adult; – 1,30 m; scheletul a fost tăiat de fundație păstrându-se numai bolta craniană pe latura din altar, plină cu mortar de var, făcând astfel corp comun cu fundația.

Mormântul 6: schelet întreg de adult; – 1,25 m.

Mormântul 7: schelet întreg de adult; – 1,30 m; s-a observat groapa, de formă rectangulară cu colțuri rotunjite.

Mormântul 8: schelet de adult; – 1,25 m; tăiat în zona tarsienelor de  $M_2$ .

Mormântul 9: schelet întreg de copil; – 1,00 m.

Mormântul 10: schelet de adult; – 1,10 m; tăiat în zona femurelor de  $M_3$ .

Mormântul 11: schelet întreg de adult, cu picioarele deviate față de partea superioară a corpului; – 1,10 m; s-au observat urmele lăsate de scândura sicriului. În zona abdominală s-a găsit o bucată de piele, o cataramă cu  $L=0,03$  și  $l=0,019$  m (inv. 143.388) și o verigă cu  $D=0,023$  m, rotundă în secțiune (inv. 143.389), ambele din bronz (fig. 7) care au fost produse într-un atelier din Țara Românească în secolul al XVII sau în primul sfert al secolului al XVIII-lea.

Mormântul 12: schelet de adult; – 1,20 m; tăiat la nivelul femurelor de fundația bisericii.

Mormântul 13: craniu; – 1,20 m; restul scheletului a fost deranjat prin săparea gropii  $M_{12}$ .

Mormântul 14: schelet de adult; – 1,20 m; jumătatea stânga a scheletului, tibia și peroneul drept au fost tăiate de fundație.

Mormântul 15: craniu; – 1,25 m; restul scheletului a fost tăiat de fundație.

Mormântul 16: schelet de adult; – 1,25 m; tăiat în zona tibiilor și peroneelor de  $M_{24}$ .

Mormântul 17: schelet întreg de adult; – 1,15 m.

Mormântul 18: schelet întreg de copil; – 1,20 m.

Mormântul 19: craniu de adult; – 0,85 m; scheletul a fost deranjat de  $M_{22}$ .

Mormântul 20: schelet întreg de adult; – 1,35 m; s-a observat și conturul rectangular al gropii; Pe abdomen s-a găsit o aceea turcească din bilon (inv. 143.379), bătută la Constantinopol în secolul al XVII-lea și prima jumătate a secolului al XVIII-lea<sup>21</sup>, slab conservată. Pe umărul stâng s-a găsit o copcă din metal comun.

<sup>20</sup> Lia Bătrâna, Adrian Bătrâna, *Obiecte de podoabă și accesorii vestimentare din cuprinsul necropolei din secolele XIV–XIX de la Niculițel (jud. Tulcea)* în Revista muzeelor și monumentelor, Monumente istorice și artă, nr. 2, 1986, p. 83, fig. 6.

<sup>21</sup> Identificarea monedelor feudale a fost făcută de Maria Grigoruță căreia îi mulțumim și pe această cale.



Mormântul 21: schelet de adult; – 1,25 m; tăiat în zona tibiilor și peroneelor de fundația dintre altar și naos.

Mormântul 22: craniu de copil cu dentiția în schimbare; – 1,00 m; restul scheletului a fost deranjat de  $M_{23}$ .

Mormântul 23: schelet de adolescent; – 1,00 m; tăiat la nivelul femurelor de fundație.

Mormântul 24: schelet de adult; – 1,20 m; tăiat în zona toracelui de  $M_{25}$ .

Mormântul 25: schelet de adult; – 1,20 m; tăiat în zona bazinului de zidul de fundație dintre naos și altar.

Mormântul 26: schelet de adult; – 1,25 m; tăiat în zona bazinului de zidul de fundație dintre naos și altar.

Mormântul 27: schelet de adult; – 1,25 m; tăiat în zona abdomenului de  $M_{26}$ .

Mormântul 28: schelet de copil cu craniul strivit și dentiție de lapte; – 1,40 m; Pe abdomen s-a găsit un gros polonez din argint datat în secolul al XVI-lea (inv. 143.385), tocit. Pământul din umplutura gropii conținea oase umane antrenate.

Mormântul 29: schelet de adult; – 1,30 m; tăiat de  $M_{20}$ .

Mormântul 30: schelet întreg de adult; – 1,45 m; Pe oasele parietale s-au observat urmele verzui lăsate de niște ace cu gămălie.

Mormântul 31: schelet de adult; – 1,00 m; S-au observat urmele sicriului. Oasele păstrau forma scheletului dar la demontare s-au pulverizat.

Mormântul 32: schelet de adult depus în sicriu de la care s-au observat urmele lemnului putrezit; – 0,85 m; Deasupra lui la – 0,25 m era o lespede de piatră fără inscripție.

Mormântul 33: reînhumare; – 0,70 m; printre oseminte s-au găsit mici fragmente de veșmânt din mătase țesută cu fir metalic.

Umplutura gropilor  $M_{32}$  și  $M_{33}$  conținea mult nisip.

În pământul de umplură al gropilor de morminte și în stratul nr.4 au fost antrenate și recoltate câteva monede:

În altar – o monedă de 5 bani din bronz, emisă de Carol I în anul 1867, la – 0,40 m (inv. 143.386). Prezența ei aici și la această adâncime indică o restaurare a bisericii după această dată<sup>22</sup>; o monedă turcească din argint, tocită, databilă în secolul XVII și la începutul secolului al XVIII-lea la – 0,40 m (inv. 143.380); un jeton (?) din bronz, secolele XVII–XVIII, tocit la – 1,00 m (inv. 143.382); o monedă ungurească din argint, emisă de Iosif I în anul 1696 la – 1,00 m (inv. 143.384).

În pronaos – o para turcească din argint, bătută la Constantinopol în timpul sultanului Mahmud I (1730–1754) la – 0,90 m (inv. 143.381) și o monedă din argint, emisă de Ragusa în ultimul sfert al secolului al XVII-lea la – 1,00 m (inv. 143.383).

Din cele expuse mai sus se desprind următoarele:

Contextul arheologic indică faptul că  $M_{31}$ ,  $M_{32}$  și  $M_{33}$  datează din perioada de funcționare a bisericii Olari, fără a putea preciza însă un interval anume<sup>23</sup>. Mormintele 1–30 aparțin unei perioade anterioare construcției acesteia, inventarul sărac (monedele, obiectele de podoabă și accesoriile vestimentare) datând din secolul al XVII-lea și prima jumătate a secolului al XVIII-lea. Ele făceau parte dintr-un cimitir peste care înainte de anul 1758 s-au săpat șanțurile în care apoi s-a zidit

<sup>22</sup> Cf. arh. Lidia Anania și colab., în *op. cit.*, p.23.

<sup>23</sup> Legea clerului mirean din anul 1893 conține prevederi privind interzicerea înmormântărilor în sau lângă biserici fără cimitir, excepție făcând ctitorii, preoții sau alți decedați, cu aprobare specială.

fundatia bisericii, interceptându-se și retezându-se cu această ocazie o serie de schelete, părți ale lor rămânând pe pereți, prinse cu mortar. Mormintele sunt dispuse în șiruri paralele pe direcția V-E, constatându-se totodată că cele aflate la o adâncime mai mică sunt tăiate spre est de altele, la aceeași adâncime sau mai mare, această situație permițând atât stabilirea cronologiei înmormântărilor cât și a extindii spre răsărit a cimitirului.

### 3. BISERICA MIHAI VODĂ

A fost construită între anii 1589 - 1591, pe vremea când viitorul domnitor al Țării Românești, Mihai Viteazul era loțiitor al banului Craiovei<sup>24</sup> pe un pinten de terasă ce străjuia spre nord, către Dâmbovița, Dealul Spirii. Încă de la început biserica a fost încadrată de construcții: chilii mânăstirești, case egumenești, casele viitorului domn, un turn-clopotniță pe latura de răsărit, trapeze, cuhnii și alte acareturi, toate întărite cu puternice ziduri de apărare prevăzute cu contraforți, tuneluri de legătură și pivnițe<sup>25</sup>.

Săpăturile arheologice efectuate între anii 1953-1955 în curte precum și pe povârnișurile exterioare ansamblului au scos la iveală vestigii care dovedesc că acest pinten a oferit condiții favorabile de viață cu mult timp înaintea construirii mânăstirii: uneltele din paleolitic refolosite în epoca neolitică, în cadrul unei locuri vremelnice, o așezare din epoca bronzului timpuriu (cultura Glina III)<sup>26</sup>, o așezare geto-dacică de lungă durată (sec. II a. Chr. - sec. I p. Chr.) al cărui element de raritate era o vatră de cult ornamentată, resturi de locuire din secolul IV p. Chr., VI și din secolele IX-XI și XI-XIII<sup>27</sup>. În secolul al XVII-lea în jurul bisericii a funcționat un cimitir.

Biserica, cu planul treflat, proscomidie și diaconicon dezvoltate, constituind o adevărată capodoperă a arhitecturii feudale a Țării Românești prin decorația exterioară realizată din cărămidă aparentă a fost ultima dată restaurată între anii 1928-1935. Între anii 1954-1965 se reconstruiește și tronsonul avariat de pe latura de răsărit, închizând din nou latura de est a incintei așa cum se păstrase ea și la mijlocul secolului al XIX-lea.

Din acest ansamblu arhitectonic au fost salvate prin translare numai biserica și turnul-clopotniță de pe latura de răsărit, între anii 1985-1986, din str. Arhivelor, nr. 2 în str. Sapienței nr. 4. Biserica a fost deplasată 289 m și coborâtă 6,20 m iar turnul-clopotniță 255,29 m, coborât 4,97 m și rotit cu 10°22'<sup>28</sup> (fig. 1). Restul construcțiilor au fost demolate iar „Dealul Mihai Vodă“ ras complet, suprafața ocupată de el fiind adusă acum la cota cheiului Dâmboviței.

În timpul supravegherii (7 august-12 septembrie 1985) evacuării pământului de sub și de lângă biserică<sup>29</sup> între - 1,00 m și - 3,40 m au fost descoperite 6 bordeie și

<sup>24</sup> N. Stoicescu, în *op. cit.*, p. 230-234.

<sup>25</sup> Cf. arh. Lidia Anania și colab., în *op. cit.*, p. 65-79.

<sup>26</sup> Petre Roman, *Despre unele aspecte ale perioadei de trecere de la epoca neolitică la epoca bronzului în regiunile extracarpătice ale R.P.R.*, în *Revista muzeelor*, nr. 4, an I, 1964, p. 322.

<sup>27</sup> Gh. Cantea, *Cercetări arheologice de la Dealul Mihai Vodă și împrejurimi*, în *Bucureștii de odinioară*, București, 1959, p. 93-113 și fig. 21.

<sup>28</sup> Eug. I. Iordăchescu, *Trasația a două monumente istorice și de arhitectură (biserica Mihai Vodă și Sf. Ilie Rahova)*, în *Revista muzeelor și monumentelor, Monumente istorice și artă*, nr. 2, 1986, p. 66 - 72; Idem, *Trasația construcțiilor*, București, 1986, p. 99-109.

<sup>29</sup> Asistența arheologică a fost acordată de la începutul lucrărilor până în 6 august 1985 de Aristide Ștefănescu, perioadă în care s-a evacuat pământul din biserică și din exteriorul ei pe un culoar lat de 3,00 m, până la - 1,00 m de la nivelul de călcare al curții, se turnase cadrul purtător și se excavase pământul pentru turnarea căii de rulare până la - 3,40 m pe o suprafață de 27 m spre vest și 21 m spre sud de biserică. Se demolaseră și construcțiile de pe latura estică, sudică și sud-vestică.

3 gropi menajere iar în profilele rezultate ca urmare a excavațiilor făcute pentru construirea căii de rulare și a altor amenajări de șantier s-au mai observat 6 gropi de bordeie și o groapă modernă ce conținea oseminte umane reînhumate (fig. 9).

În profilul sudic al căii de rulare situația stratigrafică se prezenta astfel:

1. Strat de 0,80–1,00 m, străpuns de gropi moderne și de ziduri din cărămidă ori beton armat. În partea superioară conținea resturi de la demolarea incintei sudice. În unele sectoare nederanjate total (profilul nu s-a putut taluza) s-a observat în partea lui inferioară nivelul antic de locuire, de culoare negricioasă, păstrat pe grosimi ce variau între 0,05 și 0,20 m.

2. Strat castaniu de 0,60–0,75 m grosime, străpuns de fundații feudale, moderne și contemporane precum și de gropile complexelor antice.

3. Strat de loess de 1,30 m grosime în care își aveau baza fundațiile pivnițelor mânăstirii.

4. StratURI de nisip alternând cu pietriș, până la baza secțiunii săpate pentru turnarea căii de rulare.

Fundația bisericii de 1,10 m grosime se mai adâncea cu 0,15 m de la baza cadrului purtător pentru translație. Acesta avea înălțimea și lățimea de 1,00 m și fusese turnat în urma suprimării fundației edificiului de la cota „0”, adică la nivelul de călcare al bordurii betonate ce înconjură biserica înainte de începerea lucrărilor pregătitoare translării.

Bordeiul nr. 1 – Groapa rectangulară (5,50 × 2,00 m) cu colțurile rotunjite, cobora până la – 2,55 m de la nivelul de călcare al curții ansamblului și avea pe latura sudică, către colțul sud-vestic un prag din pământ cruțat lat de 0,40 și înalt de 0,60 m (fig. 8). Podeaua nu fusese amenajată. Umplutura, de culoare negricioasă cu lentile castanii conținea oase de animale, cărbune, chirpici și fragmente de vase neîntregibile, lucrate cu mâna și la roată.

Bordeiul nr. 2 – Groapa poligonală (2,85 × 2,10 m) cobora până la – 2,40 m și avea podeaua neamenajată. Din umplutura de culoare negricioasă s-au recoltat chirpici, cărbuni și numai câteva fragmente mărunte și colorate de vase.

Bordeiul nr. 3 – Groapa dreptunghiulară cu colțurile rotunjite (4,40 × 2,80 m) avea podeaua neamenajată la – 2,45 m. Umplutura negricioasă conținea material arheologic rar și atipic.

Bordeiul nr. 4 – Cu groapa ovală (3,50 × 1,95 m) și podea neamenajată la – 2,50 m avea o umplură din pământ negricios amestecat cu chirpici și sporadice fragmente ceramice, corodate și de mici dimensiuni.

Bordeiul nr. 5 – Groapa rectangulară (3,90 × 3,00 m) avea podeaua neamenajată la – 1,80 m. Fusese tăiată de groapa menajeră nr. 1. Din umplură au fost recoltate câteva fragmente de borcane lucrate cu mâna care permit încadrarea lui în epoca geto-dacică.

Bordeiul nr. 6 – Groapa lui a apărut pe o lățime de 2,00 m în profilul în debleu al unei căi de acces în șantier. Cobora până la – 2,00 m și avea podeaua neamenajată. Umplutura de culoare castanie-negricioasă conținea puțin material arheologic constând din chirpici, cărbune și fragmente corodate de vase din lut ars.

Bordeiul nr. 7 – Groapa lui a apărut la 1,00 m nord-est de B<sub>6</sub> în profilul aceleiași căi de acces. Avea 1,95 m lățime iar podeaua neamenajată se afla la – 2,10 m. Umplutura lui propriu-zisă se mai păstra pe o înălțime de 1,10 m, fiind suprapusă de resturi de la demolarea ansamblului. Între 0,10 și 0,20 m înălțime de la podea, pe toată

lungimea profilului gropii lui s-a observat o lentilă de cărbune de 0,05 m a cărei prezență poate fi pusă în legătură cu incendierea locuinței și din care s-au recoltat fragmente de vase lucrate cu mâna și la roată, unele arse secundar. Fragmentele de vase geto-dacice recoltate din umplutura aflată deasupra acestei lentile nu diferă din punct de vedere al tehnicii de lucru, de decorare și al repertoriului formal de cele recoltate din lentilă și de dedesuptul ei.

Bordeiul nr. 8 – Groapa lui a apărut într-un profil al șantierului, la vest de biserică, pe o lungime (?) de 4,05 m. Podeaua neamenajată se afla la - 1,90 m. Materialul fragmentar recoltat, (partea superioară a corpului unui borcan lucrat cu mâna și de la o oală sau cană lucrată la roată) permite încadrarea acestui bordei în epoca geto-dacică.

Bordeiul nr. 9 – A apărut în profilul sudic al căii de rulare la sud-est de biserică. Groapa avea pe direcția E-V 5,50 m lungime și podea neamenajată. Din cauza înălțimii mari a profilului în a cărui parte superioară se aflau resturi instabile de la demolarea construcțiilor nu s-au putut face alte obsevații și nici recolta materiale.

Bordeiul nr. 10 – A fost observat în același profil al căii de rulare, la 10,80 m est de B<sub>0</sub>. Groapa lui, tăiată de fundațiile unor construcții moderne, avea o lungime (?) de 4,00 m și podeaua neamenajată. Din umplutura s-au recoltat: o bucată de lipitură ce păstra urmele nuielelor, o bucată de zgură de fier și un fragment din corpul unui vas lucrat la roată din pastă fină, arsă cenușiu, de factură geto-dacică.

Bordeiul nr. 11 – A fost identificat în profilul nordic al căii de rulare, între două fundații medievale, distanța dintre ele fiind de 2,00 m. Umplutura negricioasă conținea material ceramic rar și atipic.

Bordeiul nr. 12 – Groapa dreptunghiulară (3,80 x 2,80 m) cu colțurile rotunjite avea podea neamenajată la -2,35 m. Umplutura negricioasă conținea sporadice fragmente de vase, corodate și de mici dimensiuni, cărbune și chirpici.

Groapa menajeră nr. 1 – Profil tronconic (D gurii = 1,45 m, D bazei = 2,05 m, A = 2,20 m). A tăiat spre sud-vest B<sub>5</sub>. Din umplutura ei de culoare negricioasă au fost recoltate fragmente de vase din epoca geto-dacică.

Groapa nr. 2 – A fost observată la nord de biserică în profilul căii de rulare pe o lungime de 8,15 și 1,35 m adâncime. Conținea numai oseminte umane reînhumate.

Groapa menajeră nr. 3 – Profil tronconic (D gurii = 1,60 m, D bazei = 2,00 m, A = 2,25 m). Materialul ceramic fragmentar este de factură geto-dacică.

Groapa menajeră nr. 4 – Avea profilul în formă de borcan, gura ovală (D = 1,75 x 1,50 m) și se adâncea până la 2,10 m. Umplutura săracă în resturi n-a permis datarea ei.

Inventarul recoltat constă numai din produse de olărie, în stare fragmentară și neîntregibilă, lucrate atât cu mâna cât și la roată. O cantitate mai mare și mai reprezentativă a fost găsită în umplutura bordeielor 1 și 7.

1. Ceramica lucrată cu mâna are în pastă puține cioburi pisate și pietricele. În funcție de tehnica de finisare, motivele decorative și formele de vase se disting două grupe:

Grupa IA are două subgrupe: IA<sub>1</sub> – Fragmentele provin în general de la borcane cu buza teșită orizontal (fig. 24/10) ce au pereții acoperiți cu angobă aplicată neîngrijit dar la care uneori se observă urmele unei neteziri. Culoarea rezultată în urma arderii este cenușie-negricioasă, maronie sau maronie-negricioasă. Pereții au fost decorați în relief cu brâu alveolat, orizontal sau în formă de bastonașe<sup>30</sup> (fig. 10/11) și cu butoni simpli sau cu o impresiune verticală.

<sup>30</sup> M Turcu, *Geto-dacii din Cîmpia Munteniei*, București, 1979, Pl. XXI, 5.

IA<sub>2</sub> – Cuprinde fragmente de la borcane mai îngrijit lucrate din care unul este decorat incizat cu striuri în val pe umăr și orizontal-oblice pe corp<sup>31</sup> (fig. 10/2). Un fragment cărămiziu (fig. 10/9), decorat cu buton crestă, brâuri verticale și pictat cu benzi de culoare roșie-brună<sup>32</sup> pare a proveni, după grosimea peretelui din corpul unui vas de mari dimensiuni.

Grupa IB – Fragmentele au culoarea neagră, maronie sau maronie-cărămizie și suprafața lustruită. Au fost descoperite: un căpăcel cu buton înalt (fig. 10/7), mai multe fragmente de la fructiere cu picior (fig. 10/6, 12) precum și de la un borcan cu buza evazată (fig. 10/8).

II. Ceramica lucrată la roată are două grupe:

Grupa IIA – Pasta este fină și a fost arsă reductor. Formele descoperite sunt: capacul (fig. 10/3), fructiera<sup>33</sup> (fig. 10/4), cana cu fundul inelar (fig. 10/1), care uneori este evazată în exterior precum și fragmente dintr-un corp de cană bitronconică.

Grupa IIB – Pasta conține nisip și pietricele și a fost arsă oxidant. S-au descoperit două fragmente provenind de la phytoi<sup>34</sup>: unul în B<sub>1</sub> decorat cu un brâu cu creștături oblice și celălalt în B<sub>7</sub> reprezintă un fund masiv cu baza inelară, profilată în exterior.

III. Ceramica de import este reprezentată de un fragment dintr-un bol cărămiziu (fig. 10/5) și de un altul din corpul unei amfore elenistice, descooperit în B<sub>7</sub>.

Tipurile de vase și de decor continuă forme frecvent întâlnite în secolul II a. Chr., confirmând în parte datarea stabilită în 1953–1955 de Gh. Cantacuzino, în intervalul II a. Chr. – I p. Chr.<sup>35</sup> Dar, în B<sub>1</sub>, B<sub>5</sub>, B<sub>7</sub>, B<sub>8</sub>, B<sub>10</sub>, Gr.<sub>1</sub> și Gr.<sub>3</sub>, singurele din totalul complexelor care pot fi atribuite cu certitudine epocii geto-dacice, au fost decoperite forme de vase de tradiție mai veche asociate cu fructiera lucrată la roată și cu ceramica pictată care, apar numai din secolul I a. Chr. și continuă și în secolul I p. Chr.

Sărăcia materialului arheologic constatată în umplutura gropilor bordeielor arată că părăsirea așezării s-a făcut în mod pașnic, locuitorii reușind să ia tot inventarul folositor. Urma de incendiu surprinsă în B<sub>7</sub> este anterioară acestui eveniment, deoarece existența unor fragmente de vase deasupra lentilei de cărbuni demonstrează că viața în restul așezării a continuat, groapa bordeiului fiind folosită ulterior dezastrului ca depozit de gunoaie.

Încetarea locuirii s-a petrecut înainte de expedițiile militare de pedepsire, efectuate în Câmpia Munteniei de guvernatorul roman al provinciei Moesia, Tiberius Plautius Aelianus, între anii 57–67 p. Chr.

## SUMMARY

### *Archeological discoveries during the displacing of the Schitu Maicilor, Olari and Mihai Vodă churches*

by Vasilica Sandu

*During the archeological survey of the ear the excavations preparing the displacing of the Schitu Maicilor (built before the year 1726 and restored in 1896), discoveries were made which added new data to the informations held about the monument. In 1896, the columns that separated the nave from the pronaos were replaced by two pilasters sustaining a trilobated arch;*

<sup>31</sup> Idem, Pl. XXII, 6; D. Berciu, *Buridava dacică*, București, 1981, Pl. 8/11.

<sup>32</sup> I. H. Crișan, *Ceramica daco-getică*, București, 1969, p. 199.

<sup>33</sup> V. Sîrbu, *Dava getică de la Grădiștea, județul Brăila*, Brăila, 1996, p. 21.

<sup>34</sup> Idem, p. 18.

<sup>35</sup> Gh. Cantea, *op. cit.*, p. 95

the old *catapetasma* was replaced by a new, bigger one which required the building of a new foundation: the level of the pavement was raised with 0,26 cm; the old frescoes were cleaned, remade, but it was only during the next restorations (1955–1958) that the frescoes were covered with plaster and repainted.

During the displacement of Olari Church, 32 inhumatio tombs were discovered beneath the altar, nave and pronaos. The tombs belong to the XVIIth and XIIIth centuries.

Vestiges of paleolithic, neolithic and bronze ages inhabitances were found during the archeological diggings around the Mihai Vodă Church, in the years 1953–1955, and also a settlement from the early nronze age (the Glina culture), and remains of settlements from the venturies IV, VI, IX–XIII p. Chr

The Mihai Vodă Church was built between 1589–1591 by Mihai Viteazul, befoe he become voivode of Walachia; from the originary complex (comprising monastic cells, the superior's hous, a belfry, a refectory, a cook house, defensive walls with buttresses, link tunnels, cellars a.s.o.) only the church it self and the belfry were saved from demolishion, by displacement, in the years 1985–1986. The rest of the constructions were demolished and the Mihai Vodă hill completely flattened at the level of the Dâmbovița, river.

During the survey of the earth excavations from under and church, several archeological complexes were discovered comprising five huts and two donestic hollows, dated from the Gaeto-Dacian period domestiv (5<sup>th</sup> century b. Chr. – 1<sup>st</sup> half of the 1<sup>st</sup> century).

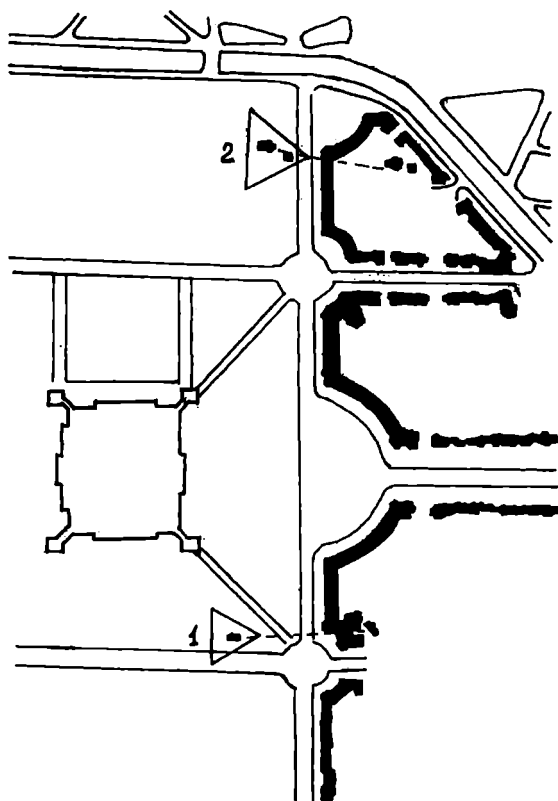


Fig. 1.  
Planul de situație al Centrului civic  
cu noile amplasamente:

1. Schitu Maicilor, 2. Mihai Vodă

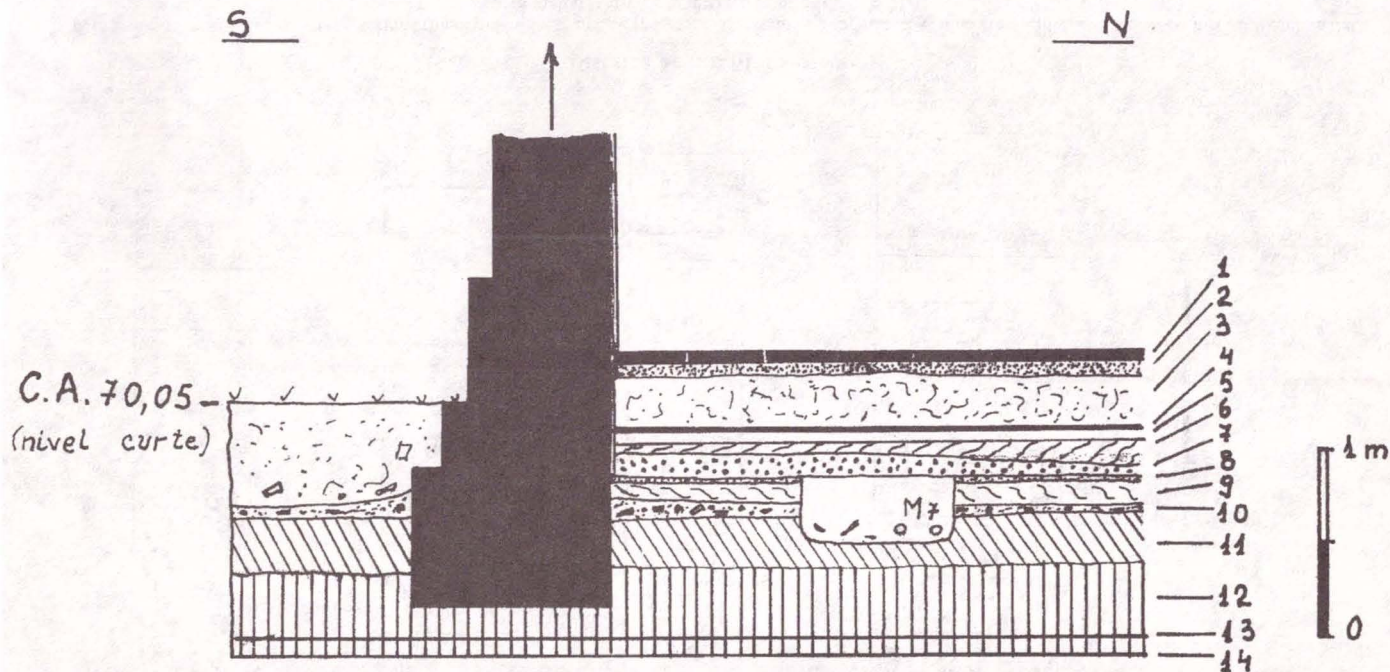


Fig. 2.

Biserica Schitu Maicilor. Profilul transversal al jumătății sudice a pronaosului:

1. Pavaj din dale de piatră (1955–1958); 2. Pat de nisip; 3. Pământ de umplură; 4. Pavaj din mozaic (1896); 5. Pat din beton; 6. Strat de nivelare din pământ negricios; 7. Strat din fragmente de frescă; 8. Lentilă de mortar din var și nisip ce marchează nivelul de călcare în biserică începând cu anul 1726; 9. Strat de nivelare; 10. Lentilă de mortar și fragmente de cărămidă formată în timpul construcției bisericii; 11. Strat cenușii negricios; 12. Stratul negricios gălbei; 13. Nivelul pânzei freatice; 14. Baza săpăturii.

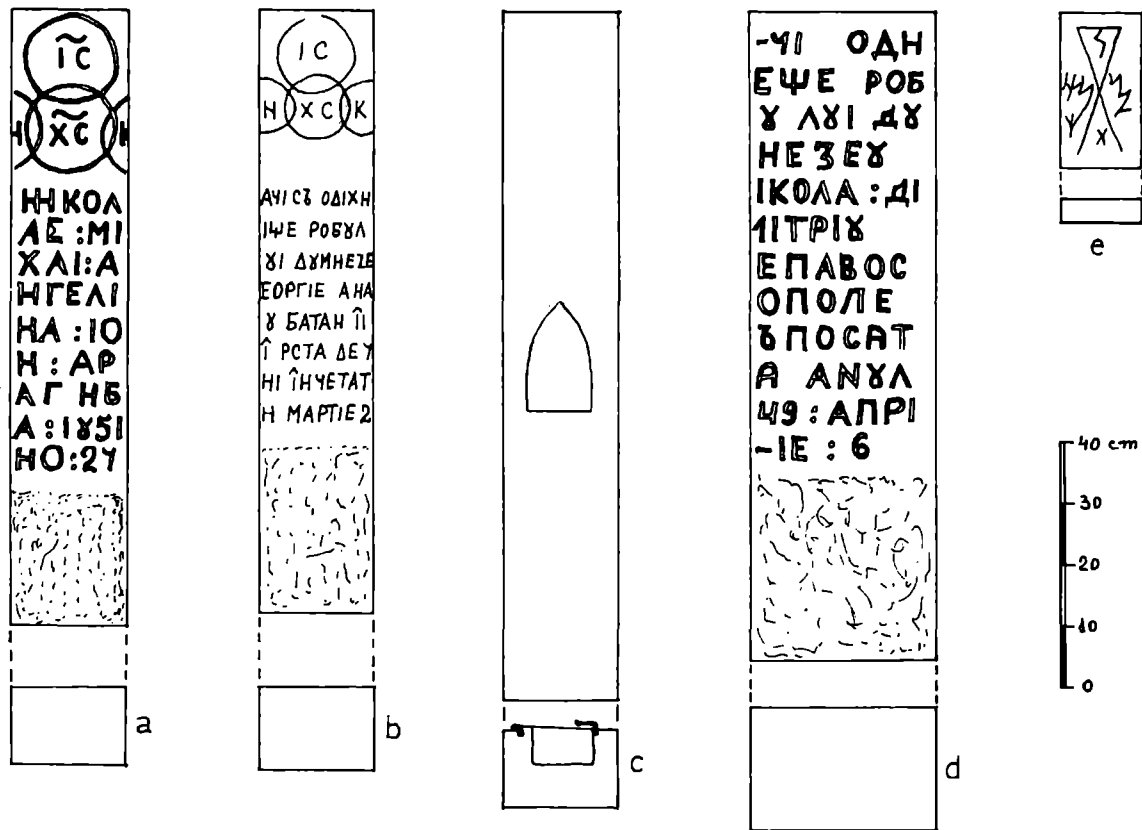


Fig. 3.

Biserica Schitu Maicilor:

a, b, d. Fragmente de cruci refolosite; c. Grindă din piatră cu lăcaș pentru moaște; e. Cărămidă de căpătâi (a–c, utilizate drept grinzi-suport pentru catapeteasmă; d, pentru înălțarea ușii de la intrarea în biserică; e, la M<sub>1</sub>)

www.muzeulbucurestiiului.ro / www.cimec.ro



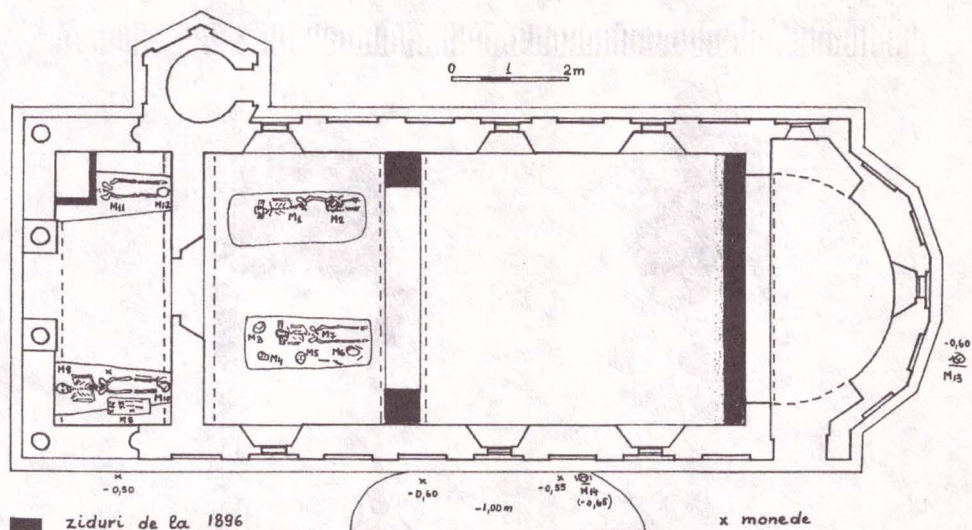


Fig. 4.

Biserica Schitu Maicilor. Planul de situație al descoperirilor

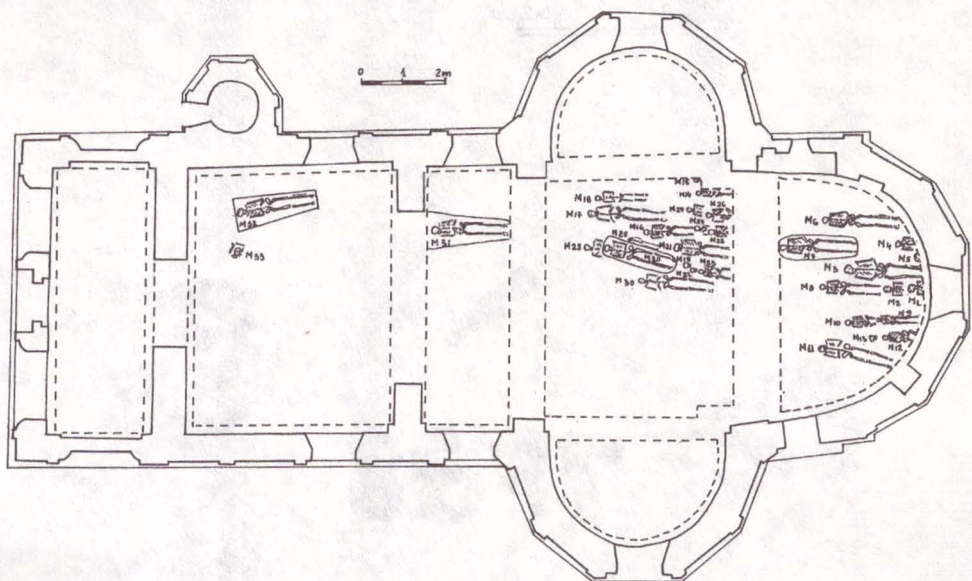


Fig. 5.

Biserica Olari. Plan de situație al descoperirilor arheologice

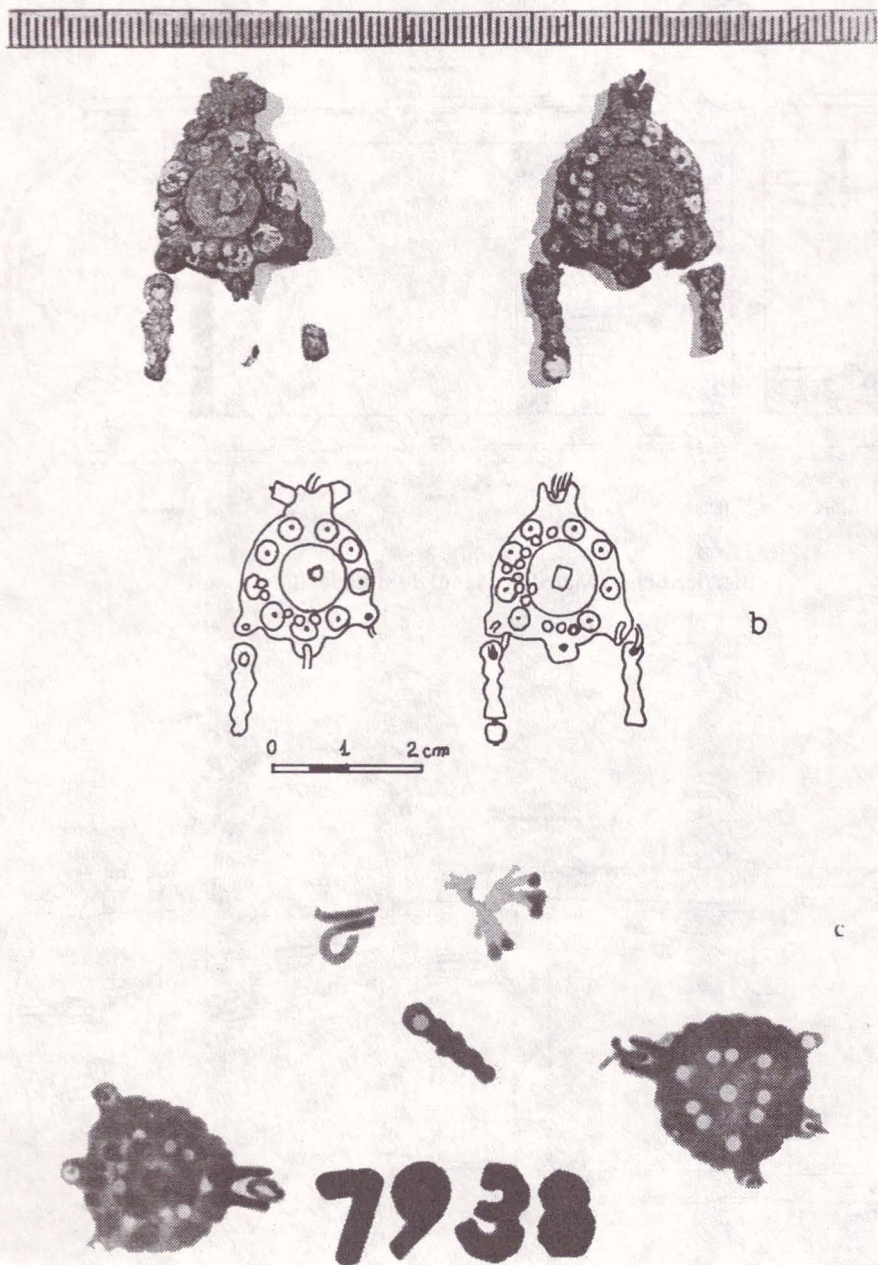


Fig. 6.

Biserica Olari. Pereche de cercei cu pandantivi descoperiți la M<sub>21</sub>

(a. foto; b. desen; c. foto după radiografie)



Fig. 7.

Biserica Olari. Cataramă și verigă din bronz descoperite la M<sub>11</sub>

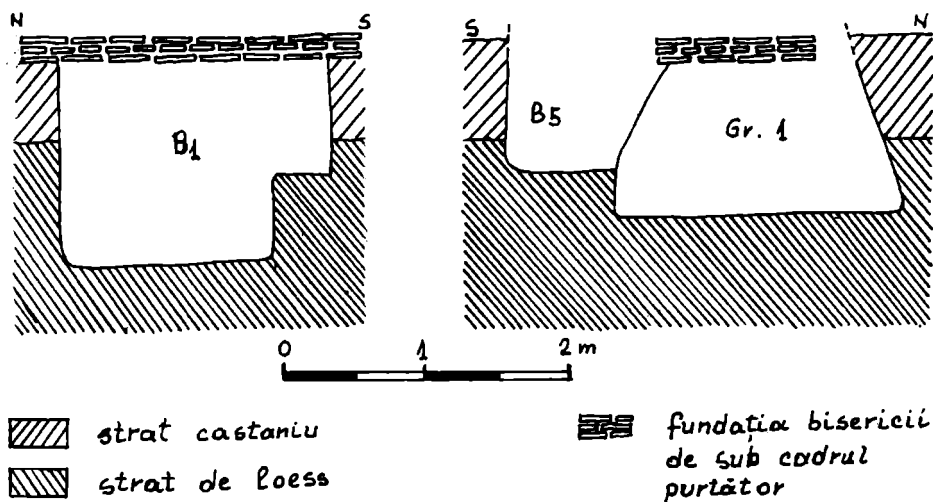


Fig. 8.

Profilele bordeiilor 1, 5 și al gropii nr. 1 din epoca geto-dacică (sec I a. Chr. – p. Chr.)

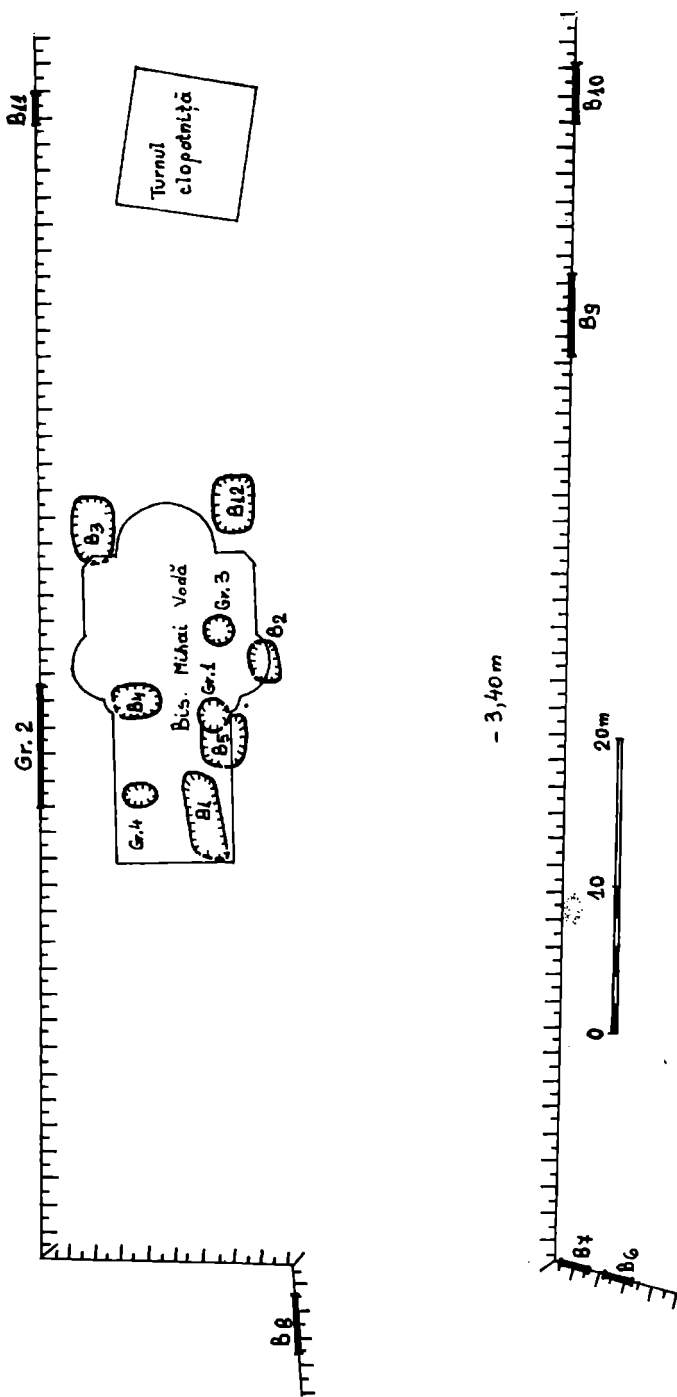


Fig. 9.  
Mihai vodă. Plan de situație al descoperirilor

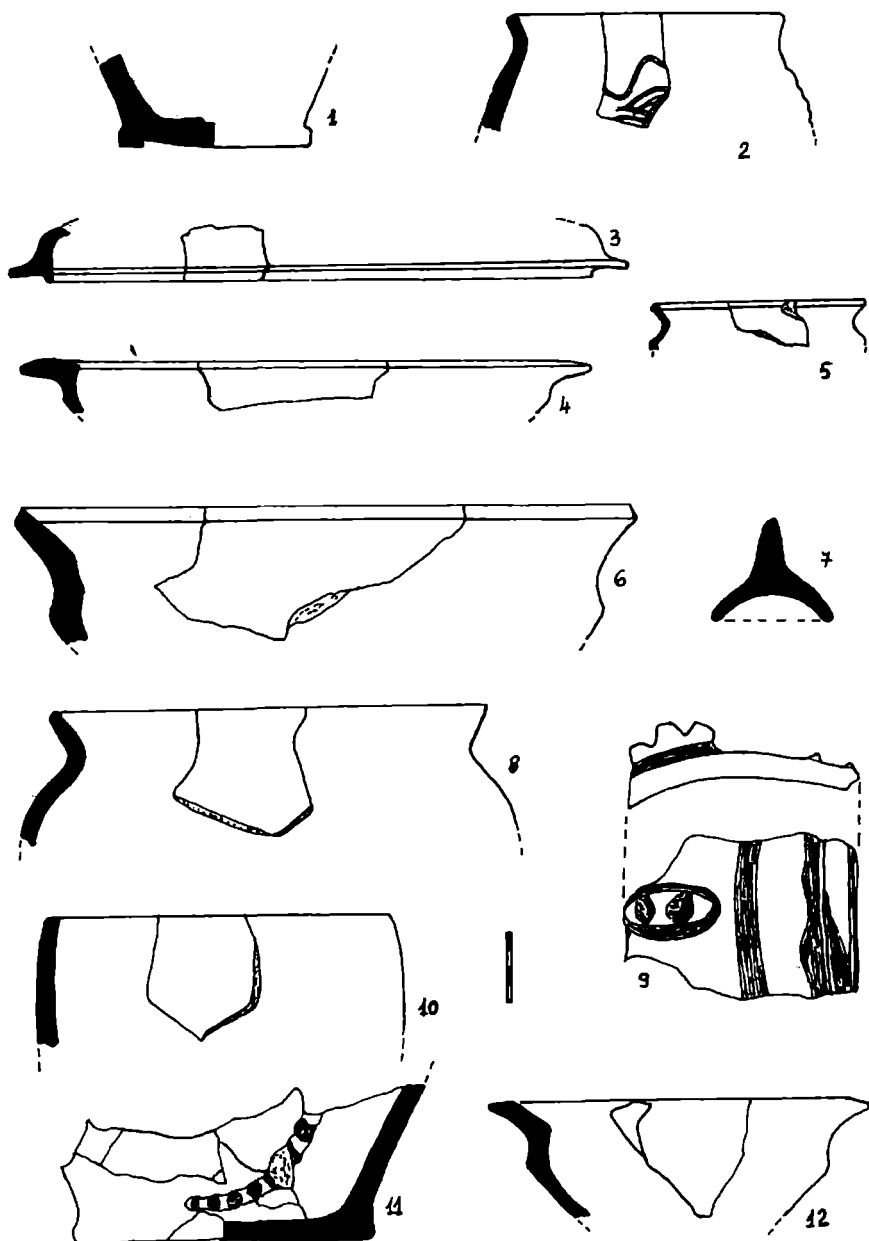


Fig. 10.

## Mihai Vodă. Fragmente de vase din lut ars:

1. Cană; 2, 8, 10, 11 Borcane; 3, 7 Capace; 4, 6, 12 Fructiere; 5. Bol; 9. Ceramică pictată  
2, 6-12 - lucrate cu mâna; 1, 3-5 - lucrate la roată (1, 2, 5, 7-12 din B<sub>1</sub>; 3, 4 din B<sub>2</sub>; 6 din Gr.<sub>1</sub>)