

# CAFENELELE BOEMEI LITERARE ȘI ARTISTICE ÎN BUCUREȘTIUL SFÂRȘITULUI DE SECOL XIX

Lelioara Zamani

La sfârșitul veacului al XIX-lea, la fel ca și mai târziu în plin secol XX, până la cel de-al doilea război mondial, o serie de cafenele bucureștene au cunoscut un fel aparte de strălucire, ele nemaifiind simple localuri de consumație, ci locuri de întâlnire, de polemici și de creație al celor mai de seamă scriitori, poeți, artiști, actori, ziariști, reuniți de capitala din toate colțurile locuite de români.

Viața spirituală a acestor cafenele reprezintă un subiect tentant, plin de savoare și adesea evocat în amintirile celor care le-au trecut pragul, fie că se slujeau de condei, de cuvânt sau de penel.

Cafenelele apar la noi ca urmare a influenței turcești, însă nu turcii sunt cei ce au dat viață acestui local și nici arabii, după cum unii înclină să creadă. Mai degrabă este o invenție persană, căci termenul, de origine persană „kahve-hane” semnifică un loc al cafelei, mai exact o casă a cafelei („kahve” însemnând cafea, iar „hane”-casa). Pe lângă cafea, care se vede că avea un loc central, se putea bea aici și ceai și se fuma narghilea. Nu se știe precis dacă și jocurile de noroc fac parte din tipic, dar acest lucru este vădit la turci, care jucau zaruri, table sau ghiordum (numele unui joc de cărți).<sup>1</sup>

Când au apărut cu adevărat primele cafenele la noi, este greu de spus. Prima atestare documentară vine din 1667, când un turc pe nume Hamie sau Hamid, fost seimen al sultanului, ține în „Târgul de sus” o „cafenea” pe care înainte de a muri o vinde cu 65 de lei.

Cu timpul cafenelele încep să se înmulțească, ajungând ca în 1832 numărul lor să fie de 38.<sup>2</sup>

Cafenelele erau de două tipuri: orientale și europene. Dacă la început predominau cele orientale, murdare și pline de fum, care se pare că n-au avut niciodată un bun renume<sup>3</sup>, cu timpul locul lor este luat de cele „europene”, mai elegante cu biliard, mese de marmură, cu ziare și reviste occidentale.

Proprietarii ai cafenelelor au fost mai mult străinii (turci, greci, evrei, armeni, etc.) românii fiind mai puțin receptivi la o astfel de îndeletnicire.

În a doua jumătate a secolului al XIX-lea, unele cafenele, cu deosebire cele de pe Podul Mogoșoaiei, dar nu numai, devin locuri predilecte ale boemei literare și artistice care, în lipsa unui spațiu special destinat ei, încep să le frecventeze zilnic. Mihail Eminescu, oaspete permanent al cafenelelor, a sperat mereu la înființarea unei case a scriitorilor. Aceeași dorință o manifesta și Vlahuță, pentru ca: „toți cei ce țin o pană în mână, fără deosebire de credință, să se întrunească, să discute, să se ajute”<sup>4</sup>. Însă până la îndeplinirea unui asemenea vis, cafenelele, spații reale și mai tot timpul deschise, îi așteptau primitoare.

<sup>1</sup> George Potra, *Din Bucureștii de ieri*, vol.1, Ed. Sport-Turism, București, p. 387.

<sup>2</sup> C-tin C. Giurăscu, *Istoria Bucureștilor*, Ed. pentru literatură, București, 1966, p.281.

<sup>3</sup> Paraschiv, Iliescu, *De la hanul Șerban Vodă la Hotel Intercontinental*, Ed. Sport-Turism, 1979, p. 143.

<sup>4</sup> Radu D. Rosetti, *Eri*, Ed. Universul, București, 1931, p. 80.

Pe lângă aceste cafenele, existau și cafenele ale protipendadei bucureștene, ale bancherilor, negustorilor, după cum existau și cafenele rău famate, frecventate pentru jocurile de noroc. Dar nu de acestea ne vom ocupa.

Una din cele mai vechi cafenele bucureștene frecventate de oamenii de litere și de artă a fost *Cafeneaua Bruzzesi*.

Ea se găsea la parterul *Hotelului Orient* de pe Podul Mogoșoaiei. Acest hotel a fost dăruit în 1897, locul lui fiind luat de o nouă construcție care a adăpostit *Hotelul Splendid*, bombardat în anul 1944 și ulterior demolat. Cafeneaua a fost deschisă în anul 1853 de un fost combatant în armata lui Garibaldi, refugiat și stabilit la București, italianul Francesco Bruzzesi, de unde și numele cafenelei. În anul 1877, acesta este numit consul al Italiei la București, iar localul este preluat de căpitanul de cursă lungă Andrei Tripovici, de origine dalmatiană.

Date prea multe nu există despre acet local, dar se pare că era destul de apreciat și frecventat de intelectualitatea vremii: de Mihail Eminescu, I.L. Caragiale (care o și amintește în schița „*Micile economii*”), Al. Vlahuță, Al. Macedonski<sup>5</sup>.

*Cafeneaua Fialkowsky*, celebră în epocă, considerată un fel de *Chat Noir*, era deopotrivă cafeneaua protipendadei, a lumii politice, a scriitorilor și a artiștilor. Cafenea „europeană” de mare notorietate, ea a fost deschisă de un polonez românizat pe nume Fialkowsky, nume ce-l va purta și cafeneaua. Acest polonez fusese adus la noi de cofetarul Comorelli, ce avea o prăvălie în Pasajul Roman.

Foarte întreprinzător și priceput, Fialkowsky profita de evenimentele istorice de la jumătatea veacului trecut și oferă ofițerilor străini, veniți în București și care dispuneau din plin de bani, distracțiile pe care și le doreau.

În vara anului 1853, ia în arendă grădina Waremberg pe care o inaugurează la scurtă vreme, aici concertând mult timp celebrul Wiest.

Tot atunci închiriază casa Török din strada Câmpineanu, unde deschide unul din cele mai renumite localuri de cofetărie și cafenea din București. Localul era mare, încăpător și luxos; exista o sală unde se juca biliard (avea mai multe mese de biliard) și o altă sală unde se jucau table, ghiulhabar și nesfârșite partide de domino<sup>6</sup>. Se putea consuma aici ceai, cafea, produse de patiserie, lichioruri, o serie de alte băuturi alcoolice, dar ponderea o deținea berea. Paharul mare de *Bragadiru* costa 45 de bani, iar paharul mic 20 de bani<sup>7</sup>. Clienții puteau beneficia și de lectura a diferite jurnale franceze, germane și românești.

De regulă actorii și scriitorii nu erau obligați să consume. Cu toate că nu avea nici un câștig de pe urma lor, patronii îi tolerau deoarece prezența lor boemă era de natură să atragă clientela cu bani.

Pe mesele de marmură ale cafenelei, stropite de cafea și cerneală, vizitatorii puteau citi versuri ca acestea:

„La Fialkowsky-n cafenea  
Talente grămadite, o sumă  
Ce multă apă se consumă  
Și iar se bea câte-o cafea  
La Fialkowsky-n cafenea”<sup>8</sup>.

<sup>5</sup> Ștefan Ionescu, *Podul Mogoșoaiei – Calea Victoriei*, București, 1961, p.102.

<sup>6</sup> George Potra, *op.cit.*, p. 391.

<sup>7</sup> *Idem*, p. 395.

<sup>8</sup> Ion Livescu, *Amintiri și scrieri despre teatru*, Ed. pentru literatură, Buc., 1967, p. 26.

Zilnic cafeneaua strângea la mesele ei scriitori și artiști: „Veneau acolo la mese, asupra cărora exercitau un fel de proprietate Bonifaciu Florescu, profesorul de limbă franceză, glumeț și veșnic distrat, Mircea Dimitriad, fratele Aristizzei, poet și autor dramatic; George Buzoianu, geograful delicat și fin în aprecierile lui literare; Alexandru Macedonski, maestrul; Cincinat Pavelescu, de pe atunci cu incomparabilul lui spirit epigramatic; Radu Rosetti, avocatul cunoscut de azi, blând și duios ca poezia lui, subțire și mlădios ca o trestie, cu plete blonde și cu ochi visători în care se întrezărea Veneția la care alergase într-un avânt neoprit al tinereții; Iuliu Săvescu, poet de talent, mort tânăr din cauza sărăciei; Alexandru Obedenaru, poet simbolist, autor de sonete; baritonul Cairetti, care vorbea cu duioșie de frații lui macedoneni; Nerva Hodoș, inteligență vie și neastâmpărată, băiat citit și spirit critic minunat. Și mai veneau și Nottara și Ștefan Velescu și Hasnaș-conu Vasilică Hasnaș cu snoave inventate pe moment... și atâția alții“<sup>9</sup>.

La cafenea se citeau poezii, se comentau bucăți literare, se croiau articole de ziar, se făceau glume. Toată lumea vorbea tare, „Bonifaciu povestea că, distrat cum era de altfel întotdeauna i-a spus birjarului „a la maison“ și acesta l-a dus la Malmezon și cu glas subțiratic porunca chelnerului să-i aducă un șvarț și un creion, ca să scrie la marele dicționar la care începuse și n-a apucat să-l isprăvească, în timp ce comeseții ceilalți observă că a venit cu umbreluța nevastei, luând-o din greșeală în grabă de a nu întârzia ceasul cafenelei“<sup>10</sup>.

La altă masă „maestrul Macedonski asculta cu Mircea Demetriad cum le citea un neofit, cu tonalități nazale, versuri de începător, așteptând cuvântul de încurajare“, care din partea lui Macedonski nu întârzia niciodată<sup>11</sup>.

Macedonski în tinerețea lui, în această cafenea și-a scris multe din poeziile sale „fumând cu lăcomie din țigărele sa istorică de chihlimbar galben despre care spunea că a apăsătorit unui rege al Poloniei“<sup>12</sup>.

Tot la *Fialkowsky* îl căuta Caragiale, pe timpul cât era revizor școlar și detașat în țară, pe prietenul lui profesorul Suchianu, om de spirit, inimos și figură bucureșteană din cele mai originale, fiind sigur că îl găsește aici<sup>13</sup>.

În această cafenea Ion Suchianu alături de alți doi colegi hotărâsc să petreacă vacanța de vară împreună, când apare și Caragiale care le propune ca alături de el să viziteze cele mai frumoase județe de munte. Din acea excursie hotărâtă la *Fialkowsky*, Ion Suchianu mărturisește că a luat naștere drama „Năpasta“<sup>14</sup>.

Poetul Alexandru Obedenaru venea la cafenea din 1883, de la 18 ani. Timp de 15 ani (1883–1898), până la desființarea cafenelei, a fost un client constant al localului. Aici îl întâlnește pe George Sion și Alexandru D. Xenopol, Mihail Paleologul, Nicolae Blaremburg, Matei Millo, Costache Borcănescu și De Max (Dimitre R. Rosetti – 1850–1934), pe Atanasiaș Ioan, avocat și fondatorul ziarului umoristic „Scaul“, devenit mai târziu „Ciulinul“ și unde în 1884, Alexandru Obedenaru și-a publicat primele versuri<sup>15</sup>.

<sup>9</sup> *Idem*, p. 25.

<sup>10</sup> *Idem*, p. 26.

<sup>11</sup> *Ibidem*.

<sup>12</sup> George Potra, *Din Bucureștii de ieri*, Ed. Științifică și Enciclopedică, Buc., 1990, p. 395.

<sup>13</sup> Șerban Cioculescu, *Viața lui I. L. Caragiale*, Ed. pentru Literatură, Buc., 1969, p. 246.

<sup>14</sup> *Amintiri despre Caragiale*, Ed. Minerva, Buc., 1972, p. 187.

<sup>15</sup> George Potra, *op.cit.*, p. 395.

Tot aici Nicolae Filimon, autorul romanului „*Ciocoii vechi și noi*“, „își odihnea truda sufletească, boala de plămâni și melancolia ce-l cuprinsese în cei din urmă ani ai vieții“<sup>16</sup>.

Pe lângă cei al căror nume a rămas până în zilele noastre, veneau acolo scriitori despre care prea puțin se vorbește astăzi. Venea Ion Adam, autorul lui „*Sibaris*“ căruia Cincinat Pavelescu îi adresase un catren:

Adame, biblicul tău nume

Orice discuție o curma

Ca om ești cel dintâi pe lume

Ca scriitor ești cel din urmă.

Venea Andrei Naum... tatăl lui Gellu Naum, Ion Bârseanu poet și prozator, mort prea tânăr fără a-și fi dat întreaga măsură a posibilităților sale“<sup>17</sup>.

Timp de patru decenii *Cafeneaua Fialkowsky* a făcut parte din viața politică, socială și spirituală a epocii, ajugând o adevărată instituție<sup>18</sup>. *Cafeneaua* își închide porțile odată cu moartea patronului în 1898, când localul este luat cu chirie de grecul Ian Kolomiris și transformat într-un restaurant select, cu emblema „*Elizeu*“. Aceasta dispare și el odată cu casa Török, când a fost dăruită pentru a se construi blocul Adriatică<sup>19</sup>.

O altă cafenea bucureșteană de marcă se deschide în anul 1868 la parterul hotelului Imperial, aflat la întretărirea Căii Victoriei cu strada Imperială. Acest hotel, renovat, a durat până în 1935, când a fost dăruit, iar stada Imperială a dispărut pentru a extinde curtea Palatului Regal.

*Cafeneaua Imperial* era proprietatea unui inginer austriac venit odată cu Strousberg, pe nume Kübler<sup>20</sup>. Acesta, după izbucnirea scandalului în care a fost amestecat consorțiul Strousberg, își investește banii în această cofetărie-cafenea, care mai era cunoscută și sub numele lui: *Cafeneaua Kübler*.

*Cafeneaua* avea în mijloc o masă rotundă ce ocolea unul din stâlpii de susținere ai clădirii, special rezervată pentru „toți cei ce cochetează cu muzele, cu foamea și cu ofica“<sup>21</sup>.

La această masă, Macedonski a înfiripat cenaclul său „*Literatorul*“ și tot aici a citit epigrama la adresa lui Eminescu, epigrama ce i-a adus oprobiul public<sup>22</sup>. Poetul, văzut ca un „amestec de ambiție, de trufie aristocratică și de prea multă îngăduință pentru începători“, prezidă în fumul cafenelei ședințele literare, materializate apoi în coloanele „*Literatorului*“, sau „*Danube bleu*“ și ale altor reviste care apăreau în spiritul și sub egida maestrului“<sup>23</sup>.

*Cafeneaua* a fost frecventată și de marele nostru Eminescu înainte de a se îmbolnăvi. Alexandru Vlahuță în „*File rupte*“ evoca o întâlnire a lor la „Imperial“, unde Eminescu îl sfătuia să traducă în versuri „*Cei șapte de la Teba*“, lăudând seninătatea și măreția tragediilor antice și unde Vlahuță îi oferă o garoafă roșie știind cât de mult îi plac acestuia florile<sup>24</sup>.

<sup>16</sup> *Ibidem*.

<sup>17</sup> Victor Eftimiu, *Portrete și amintiri*, Ed. pentru Literatură, Buc., 1965, p. VII.

<sup>18</sup> Constantin Bacalbasa, *Bucureștii de altădată*, Ed. Eminescu, Buc., 1987, p. 66.

<sup>19</sup> Ștefan Ionescu, *op.cit.*, p. 76.

<sup>20</sup> C-tin Bacalbasa, *op.cit.*, p. 53.

<sup>21</sup> Al. Predescu, *Dâmbovița, apă dulce*, Ed. Albatros, Buc., 1970, p. 246.

<sup>22</sup> *Idem*, p. 247.

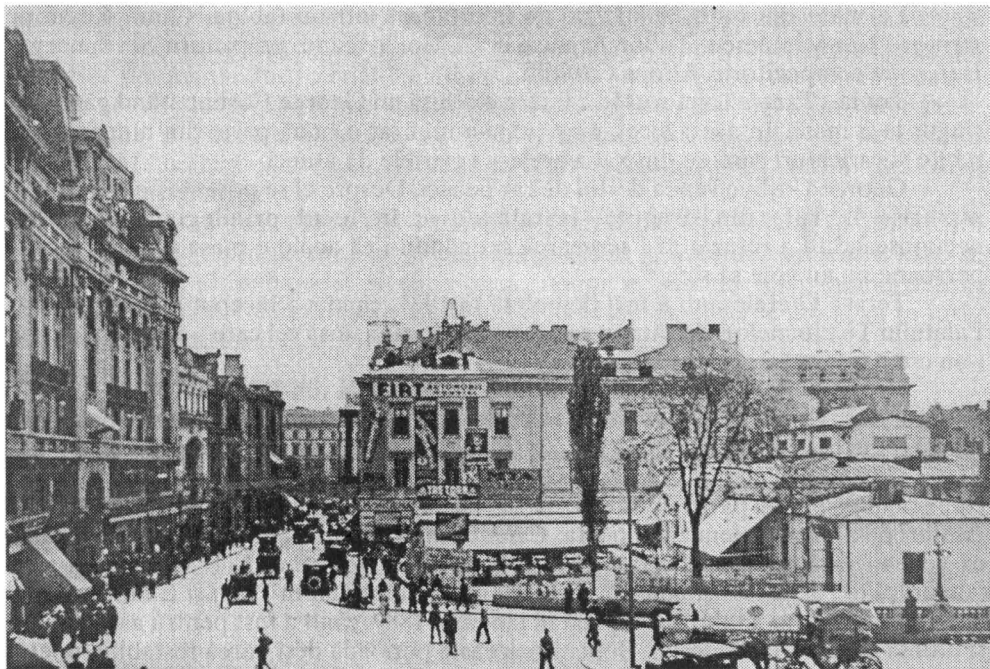
<sup>23</sup> Ion Livescu, *op.cit.*, p. 126.

<sup>24</sup> Al. Vlahuță, *File rupte*, Ed. librăriei Socex & Comp., 1909, p. 95.

La Imperial mai veneau și pictorul Alexandru Szathmary, Mircea Dimitriadi, Aurel C. Popovici, I.L. Caragiale, Ștefan Luchian, Jiquidi și mulți alții care l-au urmat apoi pe „tata Kubler“ în strada Academiei, unde se mutase la începutul secolului al XX-lea.

O altă cafenea celebră în epocă a fost și *Cafeneaua Otetelesanu*. Localul era un fel de berărie-cafenea, așezată în curtea și casa răposatului vornic Otetelesanu.

Cafeneaua a fost deschisă la sfârșitul secolului al XIX-lea, după moartea proprietăresei Elena Otetelesanu din 1888, și botezată „*Terasa*“, dar a fost cunoscută mai mult sub numele de „*Terasa Otetelesanu*“.



Cafeneaua Otetelesanu

Cafenelei i s-a atribuit de unii, importanța pe care în viața literară a Parisului au avut-o celebrele cafenele „*Tortoni*“, „*Procop*“, „*Vachette*“<sup>25</sup>. Gloria însă n-o cunoaște decât la începutul veacului următor până la intrarea României în primul război mondial, când destinul ei a fost curmat brusc.

Practic „*Terasa*“ se rezumă la prima sală, pe dreapta, unde se găseau 2–3 mese de patru persoane și alte două mese mai mari, și care a devenit un vestit loc de întâlnire al scriitorilor și actorilor vremii<sup>26</sup>.

Atmosfera din cafenea, Victor Eftimiu o percepe în tonuri cam întunecate: „Bietul Mihai Stere, patronul, era un om destul de antipatic. Consumațiile și curățenia localului lăseau mult de dorit, iar pianola zgomotoasă, instalată în 1913,

<sup>25</sup> Victor Eftimiu, *op.cit.*, p. 10.

<sup>26</sup> *Idem*, p. 11.

enerva discuțiile, exaspera vocile și sporea tristețea localului de culoare castanie, cu mese nude și târâte pe podele. Ne duceam acolo fiindcă nu aveam unde aiurea, ne întâlneam, ne căutam, (...) înghesuiți unii într-alții cu paltoanele pe scaune, în fum gros, în curent sau în căldură exagerată și plecam cu gândul să nu ne reîntorceam, dar ne reîntorceam fiindcă în altă parte nu aveam unde merge“<sup>27</sup>.

Figura cea mai reprezentativă a Terasei, fiindcă stătea mai mult decât alții, a fost Emil Gârleanu: „cu zâmbet blând și ochi visători, prieten cald, iubit de toți, veșnic strâmtorat, trimițând bilete directorilor de ziare sau de teatru, prietenilor mai înstăriți, vreunui puternic al zilei, (...) toți îl serveau căci toți îl iubeau. Mânca la cafenea și scria acolo la un colț de masă“<sup>28</sup>.

La masa din fund, în stânga, i-a immortalizat într-un tablou, Camil Ressu pe scriitorii Ion Minulescu, Tudor Arghezi și C. Moldoveanu, pe pictorii Szathmary și Iser, și pe compozitorul Alfons Castaldi.

Tot la „Terasa“ pictorul Iser îi face o schiță lui George Coșbuc stând gânditor, singur la o masă. În acest local, pictorul și-a realizat o bună parte din numeroasele schițe și caricaturi care au ilustrat zierele și revistele de atunci.

George Coșbuc venea destul de rar pe aici. Despre el se povestește că într-o zi nimerise în sala din dreapta, instalându-se în locul privilegiat. Chelnerul necunoscându-l a refuzat să-l servească spunându-i că acolo e masa poezilor și alte persoane nu au voie să stea<sup>29</sup>.

Terasa Otetelesanu a fost demolată în 1931, când s-a început aici construcția Palatului Telefoanelor, de către o societate americană, însă cei care i-au trecut pragul i-au creat o faimă nemuritoare.

Un rol important în epocă au avut-o și cafenelele din *Pasajul Român*. În 1870 *Pasajul Român* era citadela presei bucureștene. Mulți scriitori și artiști locuiau în mansardele caselor de aici<sup>30</sup>.

Una din cafenelele din Pasaj era *Cafeneaua Brioll*, mai târziu numită *Cazes*, o cafenea după model parizian, care avea 7 mese de biliard și unde se putea juca și cărți. Alături de această cafenea era o alta: *Cafeneaua „La Radu“*, unde Bacalbasa spunea că veneau jucătorii de meserie, trișorii, șmecherii. Despre ei N.T. Orășanu a scris versuri pline, de ironie și umor<sup>31</sup>. Deseori putea fi întâlnit în Pasaj și Eminescu, mai ales din primăvara anului 1888, până în ianuarie 1889, când a fost pentru a doua oară și ultima internat la clinica dr. Șuțu „În această perioadă deși părea restabilit, poetul și-a purtat trupul și sufletul răvășit prin cafenele și mai ales prin Pasajul Român...“<sup>32</sup>.

*Cofetăria – Cafeneaua Capșa* era interzisă boemei literare fiindcă acolo mergea protipendada bucureșteană: ultimii boieri, oamenii politici și ziariștii<sup>33</sup>. N. Crevedia scria:

„La Capșa unde vin toți seniorii  
Locul cu două despărțituri  
Într-una se mănâncă prăjituri  
Într-alta se mănâncă scriitorii“<sup>34</sup>.

<sup>27</sup> *Idem*, p. 10.

<sup>28</sup> *Idem*, p. 9.

<sup>29</sup> *Idem*, p. 12.

<sup>30</sup> Ștefan Ionescu, *op.cit.*, p. 80.

<sup>31</sup> *Ibidem*.

<sup>32</sup> *Ibidem*.

<sup>33</sup> Victor Eftimiu, *op.cit.*, p. 138.

<sup>34</sup> Kalustian, *Simple note*, Ed. Eminescu, 1980, p. 228.

Aici „se discutau, se diagnosticau și se plămădeau toate combinațiile politice de la ordinea zilei; în această cafenea se ticluiau până și listele ministeriale după fiecare criză de guvern“<sup>35</sup>.

O cafenea cu totul aparte a reprezentat-o „*Cafeneaua lui Panait*“, cunoscută drept cafenea a lăutarilor. „În mahalaua Scaunelor, ce ține latura stângă a podului Târgului de Afară până la biserica Sfinților, într-o țesătură încălцитă de ulițe și ulicioare, pe care le-a spulberat Pache Protopopescu, când a tăiat bulevardul ce ducea la gara Obor, se aciuiaseră majoritatea lăutarilor din București“<sup>36</sup>. Aici, în strada Bolintineanu nr. 1, veneau „toți câți țineau în mână un arcus, o cobză, un nai ori un țambal, se adunau ca la o casă a breslei lăutărești, ca la un birou de plasare“ unde puteau fi angajați pentru diferite ocazii: nunți, baluri, petreceri<sup>37</sup>. În același timp însă cafeneaua reprezintă și o școală pentru cei mai tineri, care învățau armonia strunelor și a naiului într-o odăiță alăturată. Cămăruța mizeră a fost marea școală a muzicii noastre lăutărești și aici lăutari vestiți ca Angheluș Dinicu, Sava Pădureanu, Dumitrache și Năstase Ochialbi, au adunat lăutarii din mahala, de pe străzile Sfinților, Melodie și Speranței, formând tarafuri vestite în epocă, atât în țară cât și dincolo de hotarele ei<sup>38</sup>.

Acestea au fost unele din cafenelele literare de notorietate în Bucureștii acelor vremuri, cafenele care le-au oferit scriitorilor și artiștilor un loc în care se puteau întâlni, schimba idei și chiar crea, iar ei în schimb le-au nemurit prin amintirile lor, prin tot ce-au scris și au pictat în ceasurile când se aduneau în jurul meselor destinate lor.

***The Literary and Artistic Bohemia Cafees in Bucharest,  
at the end of the XIXth century***

*The article presents the main coffee houses in Bucharest and the “Bohemia” public that frequented them. Their history represents a page in the everyday life of the town, by the end of the XIXth and the beginning of the XXth centuries.*

<sup>35</sup> Victor Bilciurescu, *București și bucureșteni de ieri și de azi*, Ed. Universul, București, 1945.

<sup>36</sup> Al. Predescu, *op. cit.*, p. 115.

<sup>37</sup> *Ibidem*.

<sup>38</sup> *Ibidem*.