

# **UN SIT DE ISTORIE ȘI ARTĂ BUCUREȘTEANĂ - STRADA „ȘTEFAN LUCHIAN”**

**Victoria Gavril și Carmen Constantinescu**

Situată în sectorul 3 al capitalei, strada Ștefan Luchian începe din bulevardul Carol I (fost Republicii), traversează Calea Moșilor și se termină în strada Mântuleasa.

Cuprinsă într-o arie mai largă de construcții ce erau supuse demolării în vederea sistematizării capitalei, făcea parte din zona de lucru a echipei autorilor, zonă care mai cuprindea și străzile Mântuleasa, Negustori, Paleologu, Culmea Veche, C.F. Robescu, Cernica, Dunărea Albastră, Vermont, o parte din Calea Moșilor și altele.

Deși sursele noastre de informare sunt sumare cu referire strictă la istoricul străzii Ștefan Luchian, totuși având în vedere perimetrul Calea Moșilor, Mântuleasa, Negustori care include și această stradă putem aminti scrierile lt.col. Dimitrie Pappasoglu, ale istoricului Constantin C. Giurăscu și pe cele ale lui George Potra. Din lucrările autorilor menționați, tragem concluzia că această zonă era cuprinsă într-una mult mai vastă cunoscută sub denumirea de Târgul de Afară. Astfel C-tin. C. Giurăscu scrie: „Și dacă tradiția bucureșteană, care pune întemcierea târgului „Moșilor” în legătura cu Matei Basarab și anume în legătură cu pomenirea celor căzuți în lupta cu Radu Iliaș, corespunde realității, are un fond de adevăr, atunci tot în vremea acestui voievod trebuie să admitem și începutul unui al treilea târg „Târgul de Afară”, care s-a ținut mai întâi în preajma actualei biserici Oborul Vechi, mutându-se apoi după ce orașul s-a întins .....”<sup>1</sup> Și tot Constantin. C. Giurăscu menționează: „Negustori și precupeți, cei ce se îndeletniceau exclusiv cu negoțul, nu erau meșteșugari au dat numele lor direct sau indirect, la câteva din mahalalele bucureștene. În această categorie intră. Mahalaua Negustori din plasa Târgul de Afară. O însemnare din 24 februarie 1751 pe o prăvălie a lui Matei Basarab arată că „această prăvălie aparține sfintei biserici din mahalaua Negustorilor”<sup>2</sup>

Succesivele împărțiri administrative ale Bucureștiului au cuprins și Târgul de Afară cu referire la zona Calea Moșilor, Mântuleasa, Negustori.

Prima împărțire administrativă s-a făcut în anul 1789 (în timpul domniilor fanariote) unde plasa Târgul de Afară este menționată cu 18 mahalale.<sup>3</sup>

O altă organizare administrativă a fost realizată în anul 1807, în timpul administrației provizorii militare ruse, care a stabilit împărțirea orașului în cinci culori (boiele), Târgul de Afară fiind cuprins în boiaua galbenă.<sup>4</sup>

În anul 1831 când are loc o redistribuire a celor cinci vopsele, Târgul de Afară intră în vopseaua neagră, cu 18 mahalale.<sup>5</sup>

<sup>1</sup> C-tin. C. Giurăscu, Istoria Bucureștilor, Ed. Sport-turism. Buc. 1979, p. 69.

<sup>2</sup> Ibidem, p. 309.

<sup>3</sup> Florian Georgescu, Aspecte privind împărțirea administrativă și evoluția demografică din Bucureștii anilor 1831–1848 București Materiale de istorie și muzeografie, Buc. vol. III, p. 53.

<sup>4</sup> Ibidem, p. 53–54.

<sup>5</sup> Ibidem, p. 54.

Marele foc din anul 1847 care a atins și zona studiată, a adus la împărțirea Bucureștiului în 3 ocoale, Târgul de Afară intrând în ocolul 2.<sup>6</sup>

Folosind pentru cercetarea zonei, Colecția de hărți și planuri a muzeului nostru, se pot constata următoarele:

În planul Bucureștiului redactat de Arthur R. Borroczyński în anul 1852 apar mahalale cu terenuri întinse de vii, livezi și fânețe.<sup>7</sup>

În harta Bucureștilor editată de lt. col. Dimitrie Pappasoglu din anul 1871 apar deja trasate: Calea Moșilor, Mântuleasa, Negustori,<sup>8</sup> pentru ca în 1921 să găsim în planul lui M. Pantea trasată chiar strada Pictor Luchian, care intersecta Calea Moșilor și se termina în Mântuleasa.<sup>9</sup>

Astfel am putut urmări evoluția zonei în timp, de la mahalalele vechiului București la clădirile ridicate la sfârșitul secolului XIX și începutul secolului XX pe care le-am întâlnit în cercetarea noastră pe teren.

Spre deosebire de celelalte zone pe care muzeul le primea în studiu cu puțin timp înainte de demolare, fapt ce impunea un ritm rapid de lucru în teren, această arie a intrat în cercetare din timp și de fapt sfârșitul anului 1989 a sîstat demolarea.

Echipa noastră formată din doi muzeografi și un fotograf avea ca și celelalte echipe ale muzeului de întreprins studii istorice, arhitecturale, socio-profesionale, demografice, care se finalizau în completarea unor fișe de imobil, fișe ce stau la baza acestui material.

Strada Ștefan Luchian este o stradă mică, cu case puține în marea lor majoritate construite cu fațada principală înspre curte și cu una laterală cu ferestre, la frontul stradal. Studiul nostru se oprește la 14 din cele 20 de case existente pe această stradă.

Pe partea numerelor fără soț la nr. 1 este o construcție solidă din cărămidă având demisol, parter, două etaje și acoperiș mansardat. Deschideri în plincintru la parter și rectangulare la etaj. La etajul 1 pe fațadele de la est și sud are balcoane cu balustrii și console capete de lei. Cornișazidărie cu mutule și fronton în plincintru. Pe fronton există un cartuș cu frunze de acant. Imobilul are câte un apartament pe fiecare nivel, apartament prevăzut cu baie, bucătărie și cameră de serviciu.

Conform dosarului studiat la arhive<sup>10</sup>, blocul din curte se pare că a fost construit în anul 1924. Proprietar al întregului imobil era I. Cotnăreanu care îl vinde consilierului de bancă Romulus Pop. În anul 1938 prin act dotal Marioara Neagoe, născută Chelcea fiica din prima căsătorie a soției lui Romulus Pop primește etajul II, Romulus Pop rămânând cu parterul și cu etajul I. Cartea Funciară menționează în anul 1947 pe lângă vechiul proprietar Romulus Pop, ca locatari pe Emeric Farcas și pe Otto Fein. În anul 1988 când noi am început cercetarea pe teren, imobilul intrase în patrimoniul IAL și era locuit de trei familii, fiecare pe câte un nivel, constatându-se că s-a păstrat funcționalitatea inițială, aceea de locuință.

<sup>6</sup> Ibidem, p. 55.

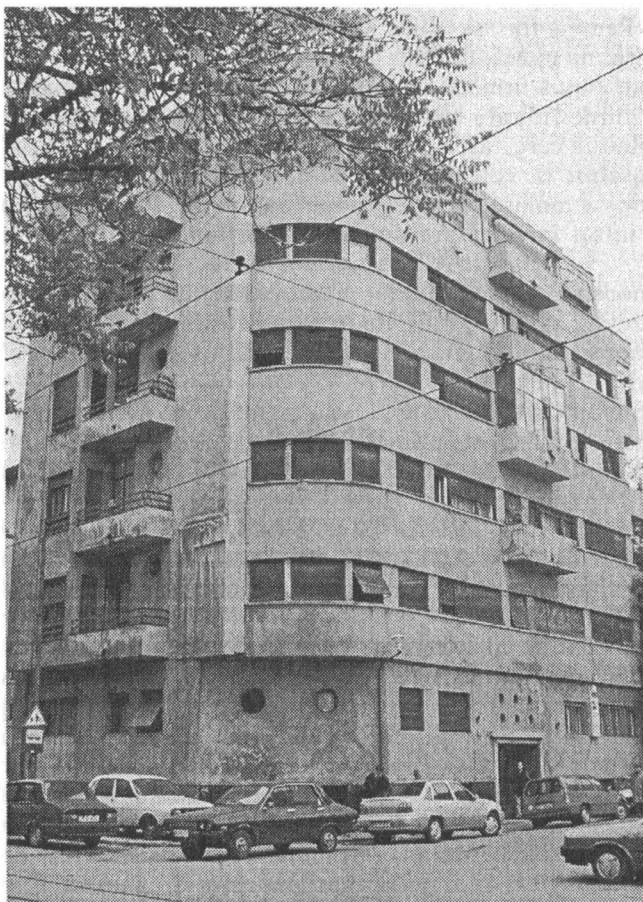
<sup>7</sup> Planul orașului București, de maior Rudolf Arthur Borroczyński, 1846–1852, Colecția de hărți și planuri a MIAMB.

<sup>8</sup> Harta București capitala României de maior Dimitrie Pappasoglu, 1871, Colecția de hărți și planuri a MIAMB.

<sup>9</sup> Noul plan al orașului București, de căpitan Mihail C.I.F. Pantea, 1921, Colecția de hărți și planuri a MIAMB.

<sup>10</sup> Cartea Funciară a Municipiului București, (CFMB), dosar 27510/40.

La numărul 3 am întâlnit un bloc modern cu demisol, parter și cinci etaje. Plan și deschideri rectangulare și balcoane pe trei fațade. În documentația de la arhive <sup>11</sup> apare ca proprietar al terenului în anul 1935 familia Zehender. În același an arhitecții Marcel Iancu și Coppel Fröhlich cumpără 320 m<sup>2</sup> teren de la Margot Staub și Emilia Stork născută Zehender și de la Tereza Zehender și construiesc un blocul, având 18 apartamente. Întrarea în bloc se face din stradă are în partea dreaptă un basorelief dreptunghiular reprezentând trei figuri umane, cu motive vegetale stilizate, realizat



Strada Pictor Luchian nr. 3

de Milita Pătrașcu. Între anii 1935–1936 Marcel Iancu și Coppel Fröhlich ca proprietari încep să vândă apartamentele din bloc. O altă mențiune din anul 1940 semnalizează schimbări de proprietari pentru unele apartamente. În anul 1942 câteva apartamente din bloc trec în proprietate Comisia Națională a Romanizării. Între anii 1943–1944 locuitorii sunt evacuați și se instalează Comandamentul Apărării

<sup>11</sup> Ibidem, 27511/40.

Antiaeriene a Capitalei. În anul 1988, 7 apartamente aparțineau IAL-ului iar restul erau proprietăți particulare prin cumpărare sau moștenire.

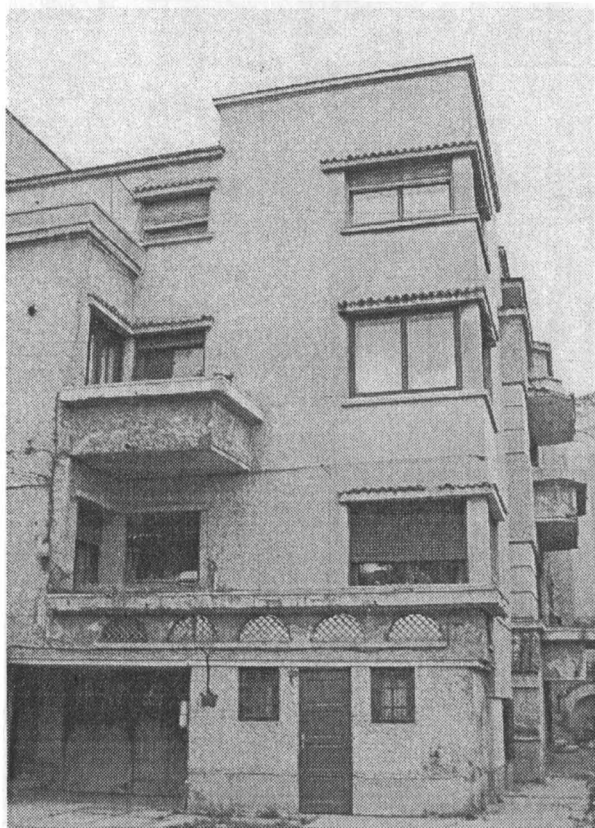


Detaliu – bazorelief de Milița Pătrașcu  
aflat la intrarea imobilului de pe strada Pictor Luchian nr. 3

La numărul 5 este un imobil din cărămidă construit după un plan neregulat. El are demisol, parter supraînălțat și etaj mansardat cu acoperiș din țiglă. Deschideri rectangulare bipartite supraînălțate cu ancadrament din zidărie și pervaze pe console. Streașina lată având sub cornișa ornamente din zidărie: benzi orizontale și cartușe dreptunghiulare. Deasupra intrării este o copertină din fier și sticlă. La dosarul imobilului <sup>12</sup> aflăm că în anul 1925 proprietar era inginerul Schmidt care era și deținătorul unei curățătorii chimice. Schmidt vinde casa lui Henri Zehender și Mariei Zehender născută Oppen – etnici germani. Între anii 1935–1941 sunt proprietari Heinz, Margot, și Maria Zehender, cea din urmă având titlu de proprietate și de cumpărare de la Margot Staub, Emilia Storck și Theresa (născută Zehender) în 1937. La data cercetării noastre imobilul aparținea IAL-ului și păstrase funcționalitatea inițială de locuință.

<sup>12</sup> CFMB, dosar 27512/40.

Numărul 7 este un bloc construit din cărămidă, cu demisol, parter supraînălțat și două etaje. La etajul I are deschideri rectangulare largi și două balcoane, iar la etajul II un balcon și o terasă pe casa scării. Imobilul este situat pe latura din spate a curții, are grădină în față și un gard de fier forjat și cărămidă, acoperit cu olane. Pe gard în stânga intrării se află inscripționat „Toma Marinescu arhitect, 1938” pe o



Strada Ștefan Luchian nr. 7 – autor imobil – arhitect Toma Marinescu

placă metalică, dreptunghiulară. La dosarul acestei clădiri apar următoarele date:<sup>13</sup> În anul 1927 prin ordin de adjudecare Mihail Capra devine proprietarul unui teren de 510 m<sup>2</sup>. În anul 1937 obține o autorizație de construcție și încheie contract cu arhitectul Toma Marinescu pentru întocmirea planurilor și executarea construcției. Aceasta apare construită în anul 1938. În anul 1945 Mihail Capra vinde apartamentul de la etajul I doamnei Elena D.Noica. Din Anuarul Capitalei reiese că în anul 1947 locuiau aici: Mihail Capra, Nicolae Mândru procuror la Curtea de Apel și Emanoil Popescu. În anul 1988 noi am constatat că blocul era proprietate de stat și locuiau aici 8 familii, clădirea păstrându-și funcționalitatea inițială, aceea de locuință.

<sup>13</sup> CFMB, dosar 27513/40.

La numărul 9 este o casă din cărămidă. Intrarea principală se face printr-un vestibul ușor decrosat având un fronton dreptunghiular. Cornișa este proeminentă executată din zidărie. Deschiderile sunt bipartite supraînălțate. Benzi orizontale și verticale în zidărie.

La Cartea funciară <sup>14</sup>, apare că la 1937 proprietar era Leopold Finkelstein și fiica sa Suran (zisa Celine) Schwartz. Aceștia vor lăsa prin act de succesiune proprietatea lor Ernestinei Sevilău și lui Elias Marcu Finkelstein care vinde lui Herman Einhorn. În anul 1940 H. Einhorn apare ca proprietar al unui teren de 500 m<sup>2</sup> și al casei. La data cercetării noastre pe teren casa era proprietatea IAL și în ea locuiau două familii.

La numărul 11 – construcție parter, din cărămidă cu acoperiș din tablă, în mai multe ape. Fațada principală care este spre curte are și intrarea în casă, sub forma



Casă stil neoclasic, Strada Pictor Ștefan Luchian nr. 11

unei deschideri în plinclintru, în retragere cu două coloane cu caneluri și capitele composite. Cornișă din zidărie și fronton triunghiular cu scut deasupra intrării și cu arc în plinclintru la stradă. Deschidere rectangulară cu cornișă de fereastră și fronton triunghiular la una din cele trei ferestre de la stradă. Pe ușă este o monogramă "S.A." În dosarul casei <sup>15</sup> găsim informația conform căreia în perioada 1905–1941 aici este

<sup>14</sup> CFMB, dosar. 27514/40.

<sup>15</sup> CFMB, dosar 27515/40.



proprietară Constanța Săvulescu, născută Smărăndescu din strada N. Filipescu nr. 12, care își constituie dotă averea de pe strada Pictor Luchian nr. 15 azi 11, în baza convențiunii matrimoniale. La întocmirea Cărții Funciare din 1940-41 Constanța Săvulescu deținea o casă cu 4 camere, hol, și baie precum și 272 m<sup>2</sup> teren. În anul 1988 noi o găsim ca proprietate IAL locuită de 5 familii.



Detaliu balcon/feronerie – Str. Pictor Luchian

La numărul 13 o casă frumos situată în fundul unei curți cu alee până la stradă. Construcția este din cărămidă cu acoperiș din tablă, având atât planul cât și deschiderile dreptunghiulare. Intrarea ușor decroșată are copertina din fier și sticlă precum și bosaje de o parte și de alta a intrării, iar sus un fronton dreptunghiular.

Informațiile referitoare la acest imobil <sup>16</sup> ne dovedesc faptul că atât terenul cât și casele de la numerele 11 și 13 au aparținut lui Anghel Smărăndescu (de unde și monograma „AS” de la numărul 11) care le constituise ca dotă fiicelor sale Constanța și Elena. În perioada 1921-1941 la numărul 19 (astăzi 13) este proprietar profesorul Paul Smărăndescu din strada Luterana nr. 11 care cumpărase de la Elena Theodorescu și Constanța Săvulescu. În Cartea de telefon a orașului București din anul 1947, aflăm că la această adresă locuia și doctorul veterinar David Scheizer. În anul 1988 casa era proprietate de stat și în ea locuiau două familii.

La numărul 15, construcția este din cărămidă cu acoperiș în mai multe ape. Pe fațada dinspre stradă sunt trei ferestre. Cea din mijloc are deschidere în arc în

<sup>16</sup> CFMB, dosar. 27516/40.

plincintru și cornișa înălțată în fronton triunghiular orb. Pereții sunt prevăzuți cu benzi orizontale din zidărie, cornișa la ferestre și cartușe sub acestea. Intrarea în casă se face pe fațada vestică printr-o marchiză semicirculară. Imobilul are demisol cu două camere și parter cu trei camere, hol și bucătărie. Conform Cărții Funciare <sup>17</sup>, în anul 1904 era proprietar Anghel Smărăndescu care îl constituie act de moștenire și dota fiicei sale Elena la căsătoria cu inginerul Nicolae Theodorescu. În perioada 1904–1947 apare în continuare ca proprietar Elena Theodorescu născută Smărăndescu din strada Nicolae Filipescu nr. 12 care deținea 317 m<sup>2</sup> teren și casă parter cu patru camere și hol. În anul 1947 casa este cumpărată de Elisabeta Tanovici de la văduva Elena Theodorescu. Casa este naționalizată și până în anul 1974 aici locuiește doamna Noica. La data efectuării cercetării de teren la numărul 15 din strada Luchian locuiau trei familii.

La numărul 8 construcția este din cărămidă cu acoperiș mansardat din tablă. Având la bază un plan neregulat casa are demisol, parter supraînălțat și mansardă. Aici întâlnim o varietate a deschiderilor astfel: la demisol ferestrele sunt în arc mâner de coș, la parter rectangulare supraînălțate iar la mansardă în arc în plincintru cu ancadrame din zidărie în arc frânt. Cornișa este lată, din zidărie, cu mutule. Intrarea principală se face din stradă. La fiecare nivel avem câte un apartament de câte trei camere cu hol, baie și bucătărie. La dosarul casei <sup>18</sup> apare până în 1923 ca proprietar Teodor Popescu. Între anii 1923–1941, proprietara este Maria Ionescu, născută Popescu casa fiindu-i dată ca dotă de către tatăl ei. În anul 1941 ea deținea 442 m<sup>2</sup> teren și două case. Casa cu patru camere și dependințe menționate în dosar nu mai există. În anul 1988 această clădire este proprietate IAL și în ea locuiau patru familii.

La numărul 12 se găsesc trei construcții dispuse după un plan neregulat împărțite în trei corpuri A, B, C., având curte interioară cu alee până în stradă. Cele trei blocuri au parter, câte patru etaje și pod. Construite din cărămidă, cu acoperiș din tablă au deschideri mono, bi și tripartite. Balcoanele la stradă sunt din zidărie rotunjite pe colț. Corpul A are 11 apartamente cu două și trei camere, băi, bucătării, debarale și camere de serviciu. Corpul B are 12 apartamente cu câte două și trei camere; iar corpul C are 11 apartamente și două garsoniere. Cartea Funciară <sup>19</sup> ne dă următoarele informații: în anul 1925 terenul aparținea doamnei doctor Iacob Niemerover care vinde Anei și lui Martin Weinberg. Aceștia îl constituie dotă fiicelor lor Renny și Margareta în 1931 și 1933 la căsătoriile lor cu I. Kastenbaum și Samuel Weiner. În anul 1934 se pun fundațiile construcțiilor, printre proprietari apărând și C.Frölich care cumpără o treime de la Martin Weinberg. Între anii 1934–1946 se pun în vânzare apartamentele din cele trei blocuri. În anul 1988 proprietari erau atât deținători particulari cât și IAL-ul. Unele apartamente erau deținute de urmași ai foștilor proprietari, ca de exemplu familia Homoriceanu, familia Goldenkrantz și familia Starischi. În corpul A și în B sunt câte 7 apartamente proprietate personală iar în corpul C două, restul fiind în proprietatea statului.

La numărul 14, în aceeași curte se află situate trei clădiri. Cea din dreapta cu parter și etaj este din cărămidă aparentă cu deschideri rectangulare. La parter sunt ateliere iar la etaj locuințe. A doua clădire pe latura din spate a curții are un plan în formă de L. Este formată din parter, etaj și mansardă. La parter sunt deasemenea

<sup>17</sup> CFMB, dosar 27517/40.

<sup>18</sup> CFMB, dosar 27536/41.

<sup>19</sup> CFMB, dosar. 27538/41.



ateliere, la etaj cinci camere și dependințe iar la mansardă opt camere. Corpul din stânga curții din cărămidă cu acoperiș din tablă are parter supraînălțat cu 7 camere de locuit și bucătărie, holuri și dependințe. Intrarea se face pe fațada nordică printr-o ușă de stejar masiv cu copertina din tablă.

Dosarul imobilului de la arhive <sup>20</sup> ne relevă următoarea succesiune de proprietari: În anul 1939 era Ion Pașa. Între anii 1939–1941 proprietatea revine Mariei Toffler născută Pașa, Elisabetei Pașa și lui Ioan Pașa prin moștenire de la tatăl lor. Această moștenire era constituită din 1200 m teren și casa cu subsol (trei camere) parter (nouă camere și șapte magazine) mezanin (cinci camere) și etaj (10 camere și dependințe). În anul 1947 aici ființa societatea „Auto Caraiman-transporturi”; Froim Iancu comerciant articole fierărie și Victor Iancu. În anul 1988 situația se prezenta astfel: în corpul din dreapta la parter funcționează Cooperativa Arta Aplicată-secția metalizare iar la etaj locuiesc trei familii, în corpul din spate la parter sunt ateliere și birouri ale Cooperativei Arta Aplicată și la etaj locuințe iar în corpul din stânga locuiesc patru familii.

La numărul 16, casă din cărămidă cu acoperiș din tablă în mai multe ape. Planul este în formă de L cu latura scurtă spre stradă, iar cea lungă spre curte, cu etaj. Deschideri multe rectangulare, spre stradă patru ferestre bipartite supraînălțate și pe fațada sudică în curte mai multe ferestre și intrări în imobil. Intrarea principală are coloane adosate și marchiza iar deasupra fronton. Tot în curte la etaj este și un balcon. Casa are următoarea împărțire: la parter șase camere, la etaj trei camere cu dependințe.

În dosar <sup>21</sup> apare în 1920 proprietar Nicolae Alexandrescu. Între anii 1920–1941 proprietar este Elena Alexandrescu născută Popovici care cumpărase casa de la Nicolae Alexandrescu și Ecaterina Popovici născută Alexandrescu. În anul 1941 Elena și Ecaterina dețineau 510 m<sup>2</sup> teren și casa parter, și etaj cu opt camere și dependințe. În Anuarul Capitalei din 1929 apar la această adresă și Iosif Marcus avocat și Virginia Michaelescu. La data efectuării cercetării pe teren, la parter locuiau moștenitorii foștilor proprietari și la etaj apare un proprietar nou. Pe lângă cele două familii de proprietari locuiesc și trei chiriași.

La numărul 18 se află o casă frumoasă din cărămidă având demisol și parter supraînălțat. Fațada principală pe latura sudică are intrare cu arc în plinclintru iar deasupra intrării cartuş cu ghirlande de flori și mascaron la cheie, în centrul medalionului fiind înscris anul „1896”. Deasupra treptelor de la intrare pe care este scris în mozaic același an „1896” și inițialele „T.D.” există o copertină din fier forjat și sticlă. Casa are cornișa din zidărie în benzi orizontale, frontoane de fereastră triunghiulare pe console și măști la cheie. La ferestre sunt cartușe dreptunghiulare. Spațiul este compus din patru camere cu dependințe la parter și două camere la demisol.

Primele date furnizate de Cartea Funciară <sup>22</sup>, ne dau ca proprietar pe Gheorghe Ivașcu, avocat, de la care va moșteni în anul 1934 fiica acestuia Letitia Violeta Ivașcu. În anul 1946, Letitia Ivașcu vinde 200 m<sup>2</sup> teren și casa cu patru camere și dependințe la parter și două camere la demisol, familiei Charlotte și Max Bercovici. În anul 1988 casa era proprietate de stat și în ea locuiau trei familii.

<sup>20</sup> CFMB, dosar 27539/41.

<sup>21</sup> CFMB, dosar 27540/41.

<sup>22</sup> CFMB, dosar 27541/41.

Deși din totalul caselor studiate pe teren avem o singură construcție, cea de la numărul 18, datată la sfârșitul sec. XIX, (având înscris anul 1896), aspectul mai multor imobile ne face să credem că ele datează din aceeași perioadă. Construcții obișnuite, fără a cunoaște numele arhitectului, iar dacă apar unele elemente decorative cum ar fi un cartuș cu elemente florale, o cornișă ornamentală, pervaze de ferestre pe console din zidărie, acestea se datorează fie gustului comanditarului fie prețperii meșterilor executați. Excepție de la aceste supoziții fac clădirile de la numerele 1; 3; 5; 7; 12; pe care le avem date din informațiile obținute de la Arhivele Orașului București, ca fiind construite la începutul secolului XX. La numărul 7 există în plus și datarea prin înscricționarea anului 1938 pe o placă alături de numele arhitectului Toma Marinescu.



Detaliu fronton fațadă a clădirii de pe strada pictor Ștefan Luchian nr. 18

Toate clădirile de pe strada Ștefan Luchian au fost construite cu destinația de locuințe, mai puțin cea de la numărul 14 care a avut funcționalitate mixtă – la parter fiind ateliere și la etaj locuințe, funcționalitate ce s-a păstrat și astăzi.

Inițial proprietăți particulare, multe și-au schimbat apoi statutul în proprietăți de stat; excepție făcând casele de la numerele 3 și 12 unde la data studiului nostru existau proprietăți mixte (particulare și IAL) și la nr. 16 care a rămas proprietate particulară.

În anul 1989 structura socio-profesională a străzii era formată din intelectuali: profesori, ingineri, avocați, economiști, muzicologi.; cadre cu studii medii: merceologi, asistenți medicali, desenatori, fotografi; muncitori: mecanici, zidari,

precum și elevi și studenți. O altă categorie era alcătuită din pensionari proveniți în mare parte din cei cu studii superioare și un număr restrâns de casnice.

Schimbările majore care au avut loc la sfârșitul anului 1989 au salvat această stradă de la demolare, ca de altfel întreaga zonă, un colț de București cu farmecul lui incontestabil.

***The “Ștefan Luchian” street – a site of Bucharestan and art***

*The authoresses have made researches regarding the „Ștefan Luchian” street that was planned to be demolished, before 1989. Among the buildings on this street, one can find houses erected during the first decenies of our century. The oldest habitation dates from 1896, and has the initials „T. D.” written on the gable. One of the most remarcable, among these houses is the one at no. 3, creation of the architect and painter Marcel Iancu. The entrance is marked by another valuable work, a relief signed by Milita Petrașcu.*