

DESCOPERIRI ARHEOLOGICE DIN SECOLUL AL III-LEA P.CHR. LA BUCUREȘTI - MILITARI „CÂMPUL BOJA” (1998)

Dr. Mircea Negru

În campania din anul 1998, cercetările de la Militari – Câmpul Boja au continuat în partea de vest a platoului, unde au fost practicate un număr de 12 secțiuni (S 12 – S 23) și 3 casete cu o suprafață totală de aproximativ 450 mp¹. Cu excepția secțiunilor S 16 și S 17, amplasate la est de canalul contemporan, celelalte au fost trasate la vest de acesta, perpendicular pe terasa înaltă a Dâmboviței.

În cursul săpăturilor au fost descoperite și cercetate 3 bordeie (B 11, B 14, B 15), 9 gropi (Gr. 12 – Gr. 14, Gr. 16 – Gr. 21) și un cuptor de olar din secolul al III-lea p.Chr., pe lângă complexe arheologice din epoca bronzului, secolele VI–VII și XVIII–XIX². Obiectul prezentului articol îl reprezintă numai complexe arheologice din secolul al III-lea p.Chr.

Până în campania din anul 1998, atât în sectorul A cât și în sectorul B, a fost surprins un singur strat de cultură din secolul al III-lea p.Chr. Acesta cuprindea însă și vestigii din secolele VI–VII p.Chr.³ Stratigrafia secțiunilor perpendiculare pe marginea terasei este asemănătoare celei surprinse în campaniile anterioare din acest sector⁴. Secțiunile S 16 și S 17 prezintă o situație diferită. În cadrul acestor secțiuni, nivelul de cultură din care se adânceau bordeiele B 11, B 14 și B 15, era suprapus de un alt nivel de cultură gros de 0,20–0,25 m, ce conținea fragmente ceramice și două fibule dintr-o perioadă puțin mai târzie (Pl. 6: 7, 8).

Bordeiele B 11, B 14 și B 15 au fost decoperite în secțiunile S 16 și S 17. Ele sunt aproximativ rectangulare cu colțurile rotunjite. Dimensiunile lor variază între 4,05 × 3,80 m (B 11), 3,40 × 3,00 m (B 14), respectiv 3,00 × 2,60 m (B 15). Bordeiele B 14 și B 15 aveau în interiorul lor câte o groapă cilindrică de mari dimensiuni. Acest fapt ne determină să considerăm că ele aveau rolul unor anexe gospodărești.

Podelele bordeielor nu prezentau amenajări speciale, cu excepția unei trepte observate în partea de est a bordeiului B 11. Ele se aflau la adâncimi de

¹ Săpăturile arheologice au fost finanțate de Muzeul (de Istorie și Artă al) Municipiului București. La acestea au participat timp de două săptămâni și un grup de studenți ai Facultății de Istorie a Universității Spiru Haret conduși de lector dr. Mioara Turcu.

² M. Negru, în *Cronica arheologică*. Campania 1998, Vaslui, 1999, p. 18–20, pl. IV.

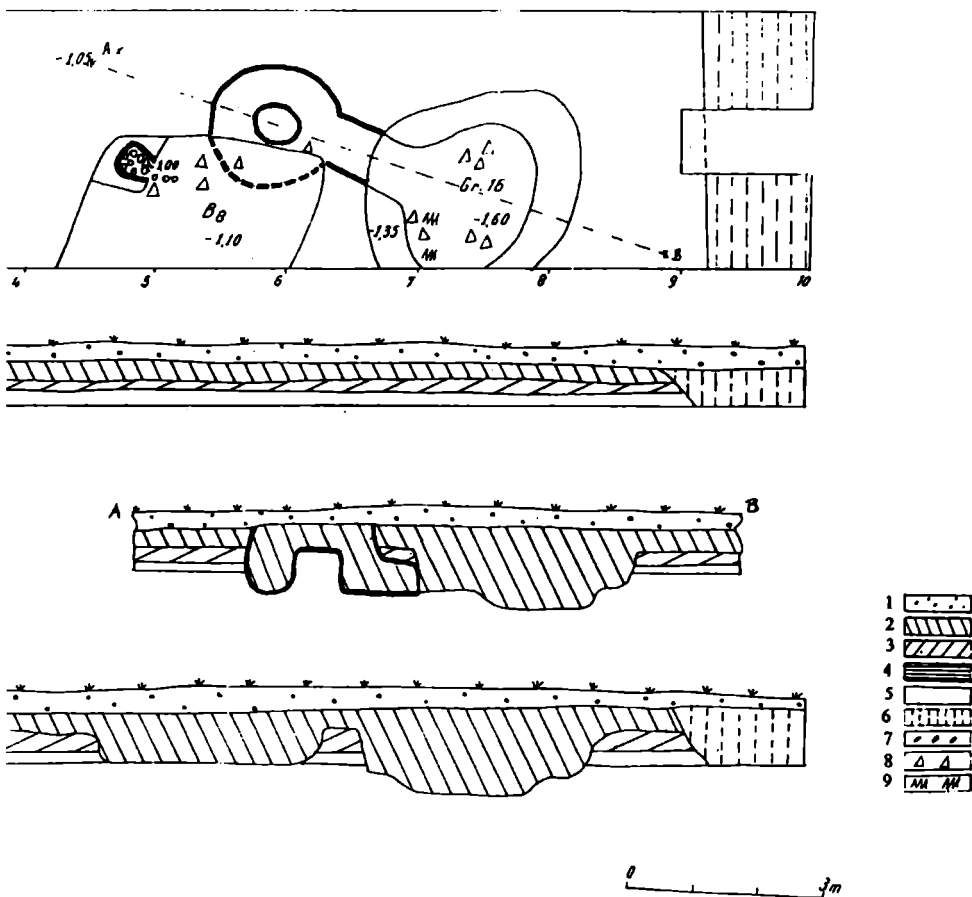
³ Vl. Zirra, Gh. Cazimir, *Unele rezultate ale săpăturilor arheologice de pe Câmpul Boja din cartierul Militari*, CAB, 1, 1963, p. 49; M. Turcu, *Cercetări arheologice la Militari – Cimpul Boja*, CAB, 4, 1992, p. 39; M. Negru, *Raport preliminar privind cercetările arheologice de la Militari – Câmpul Boja*, *Cercetări în aria nord-tracă*, 2, București, 1997, p. 409.

⁴ M. Negru, *op. cit.*, p. 409.

1,00/1,20 m (B 11), 1,45 m (B 14) și 1,50 m (B 15) de la nivelul actual de călcare.

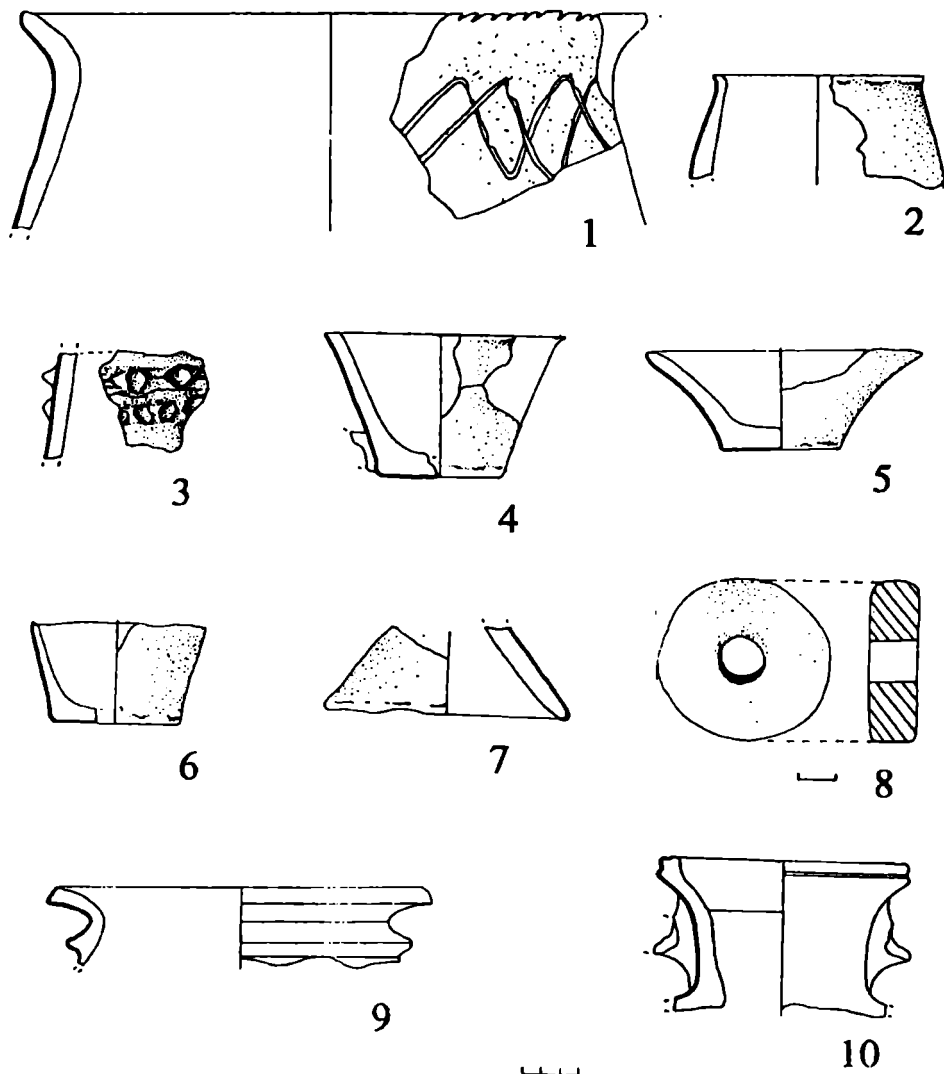
Materialul arheologic. Ceramica de culoare cărămizie-gălbuie din pastă grosieră modelată cu mâna cuprinde fragmente de vase de provizii (Pl. 2:1, 3), vase de dimensiuni mijlocii, cești dacice (Pl. 2:4), vase tronconice (Pl. 4:5, 6) și un fragment de roțiță cu butuc.

Ceramica de culoare cărămizie-gălbuie din pastă semigrosieră modelată la roată cuprinde fragmente de vase de dimensiuni mijlocii (Pl. 2:2) și capace (Pl. 2:7).



Planșa 1. Cuptorul de olar nr. 1. Plan și profiluri. Legenda: 1. stratul vegetal; 2. strat cenușiu-negricios (sec. III și VI-VII); 3. strat castaniu (epoca bronzului); 4. strat castaniu (steril arheologic); 5. canal contemporan; 6. congrețuni calcaroase; 7. cuptor menajer; 8. fragmente ceramice; 9. chirpic; 10. fragmente de lemn ars.

Ceramica de culoare cenușie din pastă fină modelată la roată cuprinde fragmente de amfore (Pl. 3:2, 8), ulcioare, oale (Pl. 3:1), căni (Pl. 4:2), străchini (Pl. 3:3, 5) și bazele plate ale unor vase. Câteva fragmente de străchini de culoare cenușie cu slip negricios au fost modelate din pastă fină.



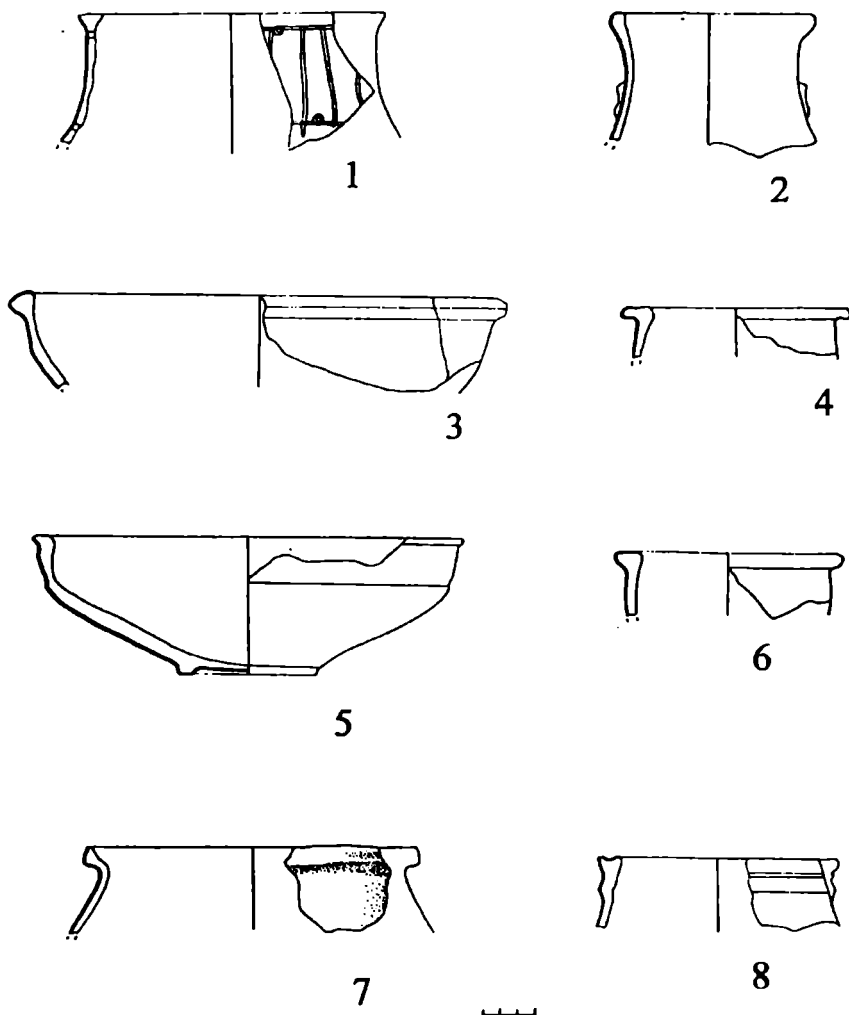
Planșa 2. Materiale arheologice descoperite în B 11 (1, 2, 5, 6, 8) și B 14 (3, 4, 7, 9, 10).

Din ceramică fină cărămizie este un fragment de strachină cu buza oblică.

Ceramica de culoare cărămizie-gălbuie din pastă fină modelată la roată cuprinde fragmente de amfore (Pl. 2:9), un chiup, un vas cu două torți (Pl. 4:3),

oale, căni (Pl. 3:6) și străchini (Pl. 3:4). Două fragmente de amfore romane de import de culoare gălbuie sunt din pastă fină.

Ceramica de culoare cărămizie deschisă din pastă zgrunțuroasă cu nisip și pietricele modelată la roată cuprinde fragmente de oale cu buza plată

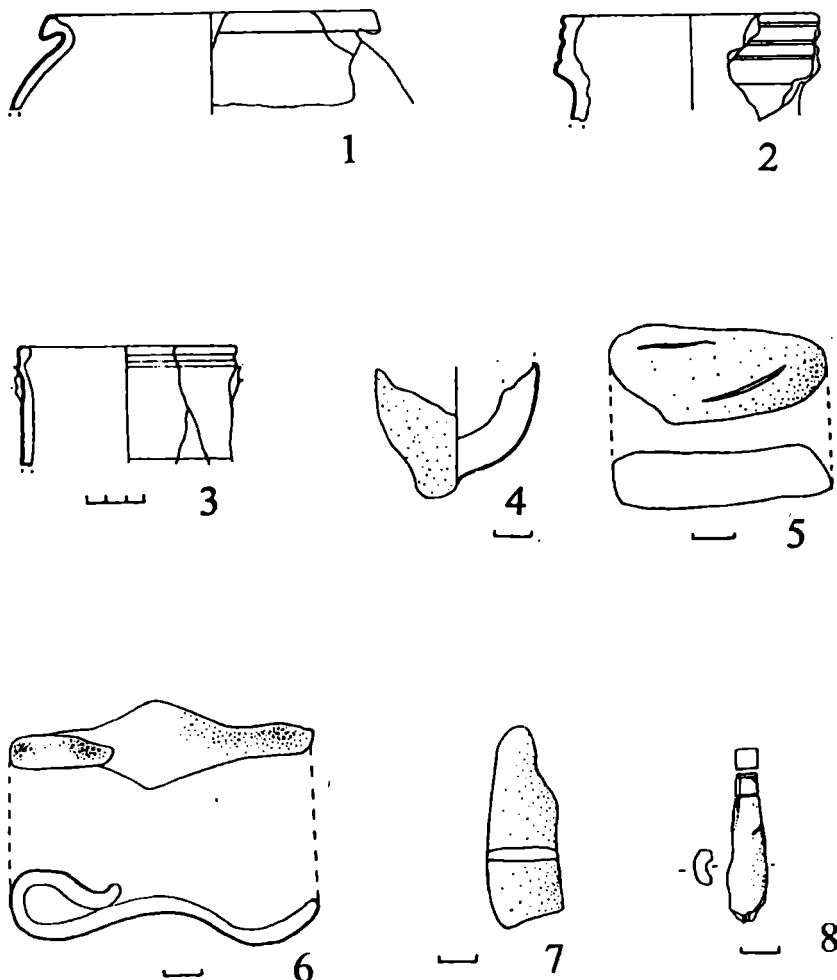


Plasa 3. Materiale arheologice descoperite în B 11 (1, 3, 8) și B 14 (2, 4-7).

(Pl. 3:7). Din ceramică de culoare cenușie din pastă zgrunțuroasă cu nisip și pietricele sunt unele fragmente de oale (Pl. 4:1).

Alte obiecte. În interiorul bordeielor au mai fost descoperite greutatea din lut ars, fusaiole (Pl. 2:8), gresii de forme diferite (Pl. 4:5), un fragment de creuzet (Pl. 4:4), fragmente de lemn ars, chirpici și cenușă.

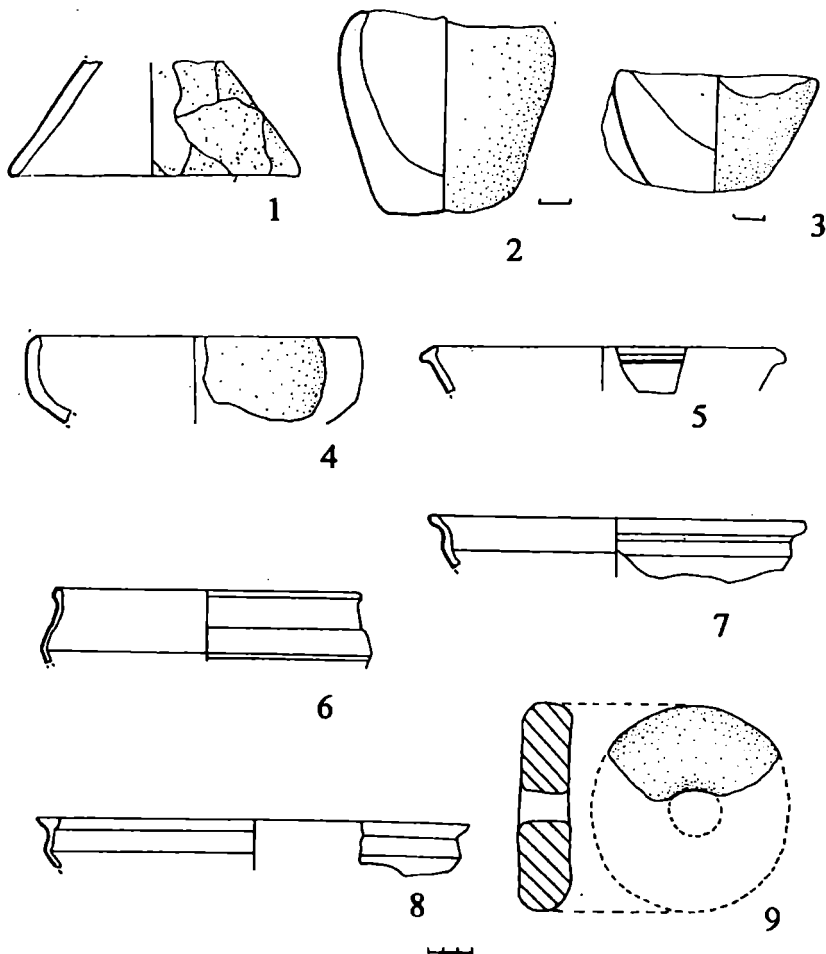
Cuptorul de olar nr. 1/1999 a fost surprins în secțiunile S 14 și S 15 din anul 1998. El era de tipul cu pilon central. Camera de foc era scobită în loess-ul crușat. Ea avea diametrul de 1,95 m și înălțimea de 0,50 m. Gura de alimentare era orientată spre sud-est. Aceasta avea lungimea de 0,70 m, lățimea de 0,55 m și înălțimea de 0,40 m. Pilonul care susținea placa perforată avea la bază lungimea



Planșa 4. Materiale arheologice descoperite în B 11 (2, 4, 5, 7), B 14 (3, 6, 8) și B 15 (1).

de 0,75 m și lățimea de 0,60 m, iar în partea superioară avea lungimea de 0,45 m și lățimea de 0,40 m. Înălțimea pilonului central era de 0,60 m. Placa perforată avea diametrul de 1,75 m și grosimea de 0,10 m. Diametrul găurilor din placă era de 0,50 m. Probabil, ele erau așezate concentric pe două rânduri, fapt care poate fi doar presupus deoarece placa era distrusă. Ea a fost construită pe un

grătar de lemn sprijinit pe pilonul central. Camera de ardere a vaselor s-a păstrat pe o înălțime de 0,20/0,40 m. În partea de sud-vest ea a fost distrusă de bordeiul B 8/1998 din secolele VI–VII p. Chr. Interiorul celor două camere era de culoare cenușie ca și majoritatea covârșitoare a fragmentelor de vase descoperite în groapa din fața cuptorului. Pereții gurii de alimentare erau de culoare cărămizie.



Planșa 5. Materiale arheologice descoperite în Gr. 14 (2, 4, 6), Gr. 16 (5, 8), Gr. 18 (1, 9), Gr. 20 (3) și cuptorul de olar nr. 1 (7).

Materialul arheologic. În interiorul cuptorului au fost găsite puține fragmente ceramice. Ceramica de culoare cenușie cu slip negricios din pastă fină modelată la roată cuprindea câteva fragmente de străchini (Pl. 5:7). Alte vase de culoare cenușie sau cenușie-negricioasă din pastă fină sau zgrunțuroasă modelată la roată sunt prezente prin fragmente din partea mijlocie.

În cuptor au mai fost găsite un manșon din fier și o șaiță din bronz.

Gropile au fost descoperite în interiorul bordeielor (Gr. 19, Gr. 20) sau în afara acestora (Gr. 12 – Gr. 14, Gr. 16 – Gr. 18, Gr. 21). Majoritatea lor au forma cilindrică (Gr. 12, Gr. 18 – Gr. 21), celelalte sunt de formă tronconică (Gr. 17), dreptunghiulară cu capetele rotunjite (Gr. 13) sau neregulată (Gr. 14, Gr. 16). Dimensiunile lor erau cuprinse între 1,00 m (Gr. 20) și 3,00 m (Gr. 14), iar adâncimea între 1,14 m (Gr. 20) și 2,60 m (Gr. 17).

Materialul arheologic. Ceramica de culoare cărămizie-gălbuie din pastă grosieră modelată cu mâna cuprinde fragmente de vase de provizii, oale cu funduri plate, un vas tronconic (Pl. 5:2), cești dacice (Pl. 5:1, 3), un fragment dintr-o strachină tronconică (Pl. 5:4) și roțițe din lut ars (Pl. 5:9).

Din ceramică de culoare cărămizie din pastă fină modelată la roată este un fragment de amforă, un ulcior aproape întregibil (Pl. 6:2) și fragmente de străchini (Pl. 5:5).

Ceramica de culoare cărămizie-gălbuie din pastă fină este prezentă printr-un singur fragment de vas. Din ceramică fină de culoare castanie sunt o serie de fragmente de străchini (Pl. 6:3).

Ceramica de culoare cenușie din pastă fină modelată la roată cuprinde fragmente de chiupuri (Pl. 6:1), amfore, ulcioare, oale, căni (Pl. 6:5) și străchini (pl. 6:6).

Din ceramică fină cenușie cu slip negricios a fost descoperit fragmente de la un vas de provizii (Pl. 6:4), oale, străchini (Pl. 5:6, 8) și un fragment dintr-un opniș cu mai multe guri de ardere.

Ceramica de culoare cenușie din pastă zgrunțuroasă cu nisip, pietricele și slip gri modelată de roată cuprinde fragmente de oale cu funduri plate și străchini (Pl. 5:7).

În umplutura gropilor au mai fost găsite greutateți din lut ars, fragmente de chirpici, oase de animale, o gresie, un fragment de zgură de bronz, fragmente de lemn carbonizat și cenușă.

Materiale arheologice din stratul de cultură. În stratul de cultură care a cuprins bordeiele B 11, B 14 și B 15 au fost găsite două fibule din bronz de tipul cu piciorul întors pe dedesubt (Pl. 6:7, 8).

Cronologia

În cadrul materialului arheologic descoperit în campania din anul 1998, există o serie de obiecte care asigură încadrarea cronologică a complexelor în care au fost descoperite.

Unul din chipurile prezentate (Pl. 6:1) are analogii în așezarea de tip Militari – Chilia de la Mătăsaru⁵, în *Moesia Inferior (Secunda)* la Krlev Dol⁶ și în Oltenia la Gropșani⁷. Aceste vase au fost datate în secolele III – IV p.Ch.

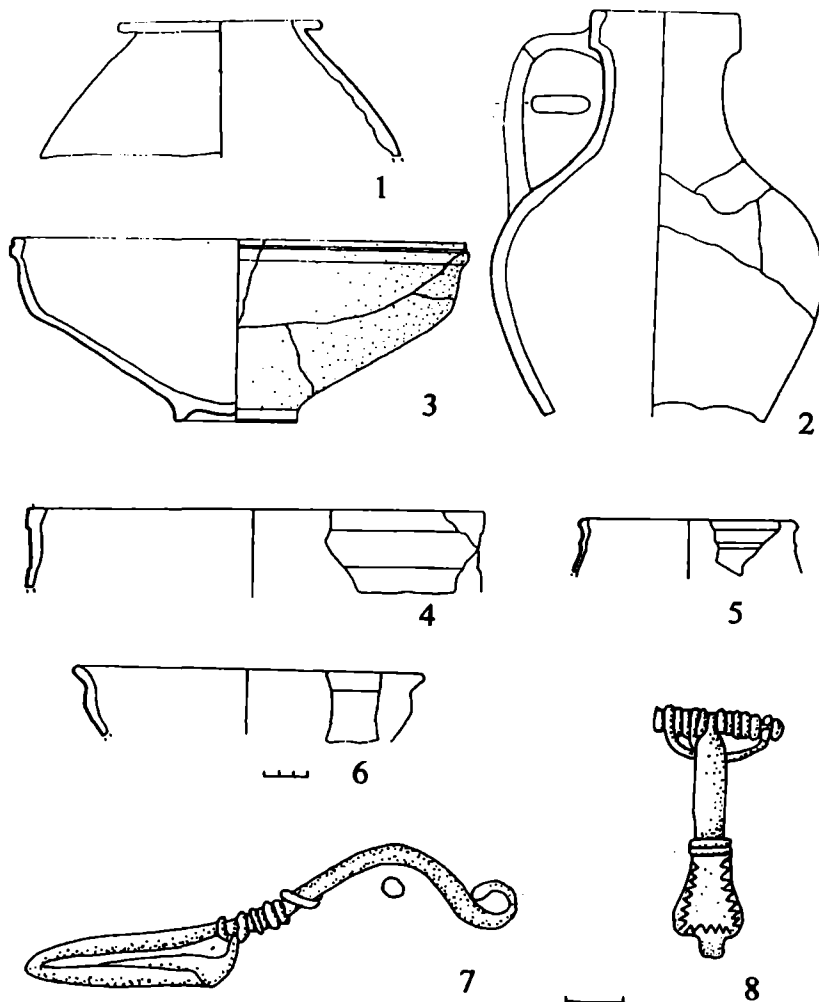
⁵ Gh. Bichir, *Geto-dacii din Muntenia în epoca romană*, București, 1984, p. 35, pl. 16:4.

⁶ V. Najdenova, *Rimskata villa v c. Krlev Dol, Perniški okrîg*, Raskopki i proučivanja, Sofiu, 14, 1985, p. 37, pl. 38:80, 137.

⁷ Gh. Popilan, în Gh. Popilian, M. Nica, *Gropșani – Monografie arheologică*, București, 1998, p. 13, fig. 10:2.

la Kralev Dol și Groșșani, respectiv din al doilea sfert al secolului al III-lea p.Chr. și până la începutul secolului al IV-lea p.Chr. la Mătăsaru.

În *Moesia Inferior (Secunda)* la Fântânele⁸ au fost descoperite amfore asemănătoare uneia de la Militari – Câmpul Boja (Pl. 3:2). La Fântânele ele au fost datate în secolele III–IV p.Chr.



Plasa 6. Materiale arheologice descoperite în Gr. 14 (1–5), Gr. 16 (6) și nivelul II din secolul al III-lea p.Chr. (7, 8).

⁸ M. Angelescu, în Al. Suceveanu, *Fântânele. Contribuții la studiul vieții rurale în Dobrogea romană*, București, 1998, p. 233, pl. 16:174.

⁹ G. Kabackieva, *Keramika ot vilata pri Ivailovgrad, II–IV v.*, Raskopki i proucivania, Sofia, 15, 1986, p. 21, 80, tipul 4, pl. 25:316.

O altă amforă (Pl. 3:8) are analogii în *Moesia Inferior (Secunda)* la Ivailovgrad⁹ și în nordul Mării Negre la Semenovka¹⁰. Aceste amfore au fost datate în secolul al III-lea p.Chr. la Semenovka, respectiv în secolele II–IV p.Chr. la Ivailovgrad.

Căni asemănătoare uneia din cămile descoperite la Militari – Câmpul Boja (Pl. 4:2) au fost descoperite în *Moesia Inferior (Secunda)* la Ivailovgrad¹¹, în *Dacia Inferior (Malvensis)* la Râșnov¹², în așezarea de tip Militari – Chilia de la Mătăsaru¹³ și în mediul carpic la Vârteșcoiu¹⁴. Aceste vase au fost datate în secolele II–III p.Chr. la Râșnov, în secolul al III-lea p.Chr. la Ivailovgrad și Vârteșcoiu, respectiv din al doilea sfert al secolului la III-lea p.Chr. și până la începutul secolului la IV-lea p.Chr. la Mătăsaru.

O altă cană de la Militari – Câmpul Boja (Pl. 6:5) are analogii în *Moesia Inferior* la Fântânele¹⁵, dar mai ales în cadrul culturii Sântana de Mureș – Cerneahov la Fundenii Doamnei¹⁶, Independența¹⁷, Spanțov¹⁸, Niculițel¹⁹, Olteni²⁰ și Oselinska Kelementkova²¹. În aceste stațiuni arheologice, ele au fost datate în secolul al III-lea p.Chr. la Fântânele, secolele III–IV p.Chr. la Fundenii Doamnei, în a doua jumătate a secolului al III-lea p.Chr. și în secolul următor la Oselinska Kelementkova și în secolul al IV-lea p.Chr. în celelalte necropole.

Vasul cu gât cilindric și două torți descoperit la Militari – Câmpul Boja (Pl. 4:3) are analogii la *Romula*²², unde a fost datat în secolul al II-lea și la începutul secolului al III-lea p.Chr.

O fibulă din bronz de tipul cu piciorul întors pe dedesubt descoperită în partea superioară a stratului de cultură ce suprapune bordeiele B 11, B 14 și B 15 (Pl. 6:7) are analogii în aria culturii Sântana de Mureș – Cerneahov²³, unde au fost datate în a doua jumătate a secolului al III-lea p.Chr. O fibulă asemănătoare a fost descoperită și în partea de sud-vest a Slovaciei de azi, unde a fost datată la sfârșitul secolului al II-lea p.Chr. și în prima jumătate a secolului al III-lea p.Chr.²⁴.

¹⁰ I. V. Zeest, *Keramiskaia tara Bospora*, Materiali i Issledovania po Arheologii SSSR, Moskva, 83, 1960, p. 114/115, pl. 80v.

¹¹ G. Kabakcicva, *op. cit.*, p. 20, tipul 3, pl. 21:287.

¹² N. Gudea, I. Popa, *Castrul roman de la Rîșnov – Cumidava*, Brașov, 1971, p. 63–66, pl. 9:18.

¹³ Gh. Bichir, *op. cit.*, p. 35, pl. 21:12.

¹⁴ Gh. Bichir, *Cultura carpică*, București, 1973, p. 82, 147, pl. 122:2.

¹⁵ M. Angelescu, *op. cit.*, p. 223, pl. 9:49.

¹⁶ V. Zirra, *Săpăturile arheologice de la Fundenii Doamnei*, Materiale și cercetări arheologice, București, 1959, p. 763, fig. 5:4.

¹⁷ B. Mitrea, C. Preda, *Necropole din Muntenia din secolul IV e.n.*, București, 1966, p. 50, M 13, fig. 121:4.

¹⁸ *Ibidem*, p. 28, M 28, fig. 49:2.

¹⁹ V. Baumann, *Ferma romană din Dobrogea*, Tulcea, 1984, pl. 63:3.

²⁰ B. Mitrea, C. Preda, *op. cit.*, 1966, p. 65, M 36, fig. 168:1.

²¹ G. Nikitina, *Mogilnik v. s. Oselinska Kelementkova raiona*, în V. V. Kropotkin, *Mogilniki cerniahoskoi kulturî*, Moskva, 1988, p. 92, pl. 26, M 66, 3.

²² Gh. Popilian, *Ceramica romană din Oltenia*, Craiova, 1976, p. 109, 204, pl. 58:692–694.

²³ A. K. Ambroz, *Fibulî iuga evropiskoi ceasti SSSR*, Arheologija, Moskva, D-30, 1960, p. 63/64, pl. 11:6, 24:1.

²⁴ T. Kolnik, *Prehľad a stere badania o dabe rimski a Stahovani narodov*, Slovenska Arheologia, Bratislava, 19, 2, 1972, p. 204, fig. 12:2.

Cealaltă fibulă descoperită în stratul de cultură ce suprapunea bordeiele amintite (Pl 6:8) are analogii în provincia *Dacia*²⁵ și în necropolele de tip Sântana de Mureș – Cerneahov de la Independența²⁶, Mitreni²⁷, Erbiceni²⁸, Fântânele²⁹, Sântana de Mureș³⁰. Acestea au fost datate în perioada 250–400 p.Chr. în *Dacia*, în secolele III–IV p.Chr. la Erbiceni, la sfârșitul secolului al III-lea p.Chr. și în secolul următor la Sântana de Mureș, în secolul al IV-lea p.Chr. la Independența și Mitreni, respectiv în a doua jumătate a secolului al IV-lea p.Chr. la Fântânele. În general, în aria culturii Sântana de Mureș – Cerneahov ele au fost datate în ultima treime a secolului al III-lea p.Chr. și prima jumătate a secolului al IV-lea p.Chr.³¹.

În campaniile anterioare anului 1998, au fost descoperite o serie de materiale arheologice care pot clarifica datarea generală a așezării din secolul al III-lea p.Chr. de la Militari „Câmpul Boja”.

Fragmentele de oglinzi de tip sarmatic și tipare³² au analogii în mediul carpic la Pădureni³³ și Vârțișcoiu³⁴ și în mediul sarmatic din Muntenia în cadrul necropolei de la Târgșor³⁵. Ele au fost datate în secolul al II-lea p.Chr. și în prima jumătate a secolului al III-lea p.Chr. la Pădureni, respectiv în secolul al III-lea p.Chr. la Vârțișcoiu și Târgșor.

În afară de fibulele de tip sarmatic, care nu depășesc în Muntenia sfârșitul secolului al III-lea p.Chr.³⁶, mai amintim și clopoțelul din bronz³⁷ asemănător celui din secolul al III-lea p.Chr. de la Târgșor³⁸.

Un fragment de *lorica squamata*, asemănător celui din groapa E/1960³⁹, a fost descoperit în baraca nr. 3 din castrul roman de la Buciumi din provincia *Dacia*. Ultima monedă din această baracă a fost emisă în vremea lui *Maximinus Thrax*⁴⁰, dar această *lorica squamata* a putut fi folosită la mijlocul secolului al

²⁵ Gh. Diaconu, *Über die Fibel mit unmageschlagenem Fuss im Dazien*, *Dacia*, NS, 15, 1971, p. 258, pl. 8:3, 10, 11.

B. Mitrea, C. Preda, *op. cit.*, p. 53, M 131, fig. 132:1.

²⁷ *Ibidem*, *op. cit.*, p. 82, fig. 215.

²⁸ D. Teodoru, E. Zaharia, *Sondajele de la Spinoasa și Erbiceni*, *Materiale și cercetări arheologice*, București, 1962, p. 40, fig. 5:9.

²⁹ G. Marinescu, C. Gaiu, *Die Nekropole bei Fintinele „Rit”*, *Ge. Matei, Jud. Bistrița U.Z.*, *Dacia*, NS, 33, 1980, p. 139.

³⁰ K. István, *A marosszentannai nevpandorlaskori temeto (Cimetière de l'époque de la migration des peuples a Marosszentanna)*, *Dolgozatok Kolosvar*, 3, 2, 1912, p. 365, M58, fig. 78:1, 2.

³¹ A. K. Ambroz, *op. cit.*, p. 72–74, pl. 12:11; 25:1.

³² Gh. Bichir, *Geto-dacii...*, p. 50, pl. 44:1; M. Negru, *op. cit.*, p. 408/409, pl. 7:8.

³³ Gh. Bichir, *Cultura carpică*, p. 107–111, 147, pl. 170:3.

³⁴ *Ibidem*, p. 107–111, pl. 173:5, 6.

³⁵ Gh. Diaconu, *Tîrgșor. Necropola din secolele III–IV e.n.*, București, 1965, p. 24–25, M 198, pl. 11:6.

³⁶ Gh. Bichir, *Geto-dacii...*, p. 50, tipul 2m/l, pl.

³⁷ V. Zirra, Gh. Cazimir, *op. cit.*, fig. 17:4.

³⁸ Gh. Diaconu, *op. cit.*, p. 20, pl. 12, M 194, 4.

³⁹ V. Zirra, Gh. Cazimir, *op. cit.*, fig. 7:7.

⁴⁰ E. Chirilă, N. Gudea, V. Lucăcel, C. Pop. *Das Römerlager von Buciumi*, Zalău, 1972, p. 69, 103, fig. 68:2.

III-lea p.Chr. și nu mai târziu de perioada domniei lui Aurelian (270–275), când provincia a fost abandonată.

O brățară identică cu cea din bordeiul L 1/1958 de la Militari – Câmpul Boja⁴¹ a fost descoperită în *Moesia Inferior* la Nikolaevo⁴², unde a fost datată cu o monedă de la Filip Arabul (248–249 p.Chr.).

Un fragment de pinten descoperit la Militari – Câmpul Boja⁴³ are analogii în zona Tisei Superioare la Uzgorod – Goriany. Aici el a fost datat la sfârșitul celui de-al treilea sfert al secolului al III-lea p.Chr.⁴⁴.

În concluzie putem spune că, în lumina cercetărilor de până în anul 1998, așezarea de la Militari – Câmpul Boja, ce include și complexele arheologice prezentate, poate fi datată între anul 238 p.Chr. și al treilea sfert al secolului al III-lea p.Chr.

SUMMARY

Archaeological Discoveries

from the Third Century AD at Bucharest – Militari „Câmpul Boja”

by *Mircea Negru*

In 1998, at Militari „Câmpul Boja”, three dwellings, nine pits and one pottery kiln were discovered. The inventory of these consists of pottery, metal objects, burned clary, burned wood and animal bones.

The results of the archaeological research from 1998 and the previous ones show that the rural settlement at Militari „Câmpul Boja” can be dated by the middle and the third quarter of the third century AD.

⁴¹ Gh. Bichir, *op. cit.*, p. 55, pl. 49:17.

⁴² B. Filov, *Rimskoto sikrovišce ot Nikolaevo*, *Izvestia na Arheologiceskije Institut, Sofia*, 1914, p. 25–26, pl. 4:2.

⁴³ M. Negru, *Descoperiri arheologice din secolul al III-lea p. Chr. la București, Militari, „Câmpul Boja”*, *București*, 13, 1999, p. 30, pl. 3:6.

⁴⁴ V. Kotigorsko, *Ținuturile Tisei Superioare în veacurile III î.e.n. – IV e.n.*, *București*, 1995, p. 154, fig. 98:14.