

# **STRADA PALEOLOGU – FRAGMENT DE ISTORIE BUCUREȘTEANĂ**

**Victoria Gavril  
Carmen Constantinescu**

În volumul XIII, „București – Materiale de istorie și muzeografie”, am prezentat „Un sit de istorie și artă bucureșteană – strada Ștefan Luchian”. În aceeași zonă este situată și strada Paleologu.

Strada, ca de fapt întreaga zonă, intra într-un plan de demolare, fiind salvată doar de Decembrie 1989. Pentru păstrarea memoriei acestor străzi, la vremea respectivă s-a găsit soluția întocmirii unor ample fișe de imobil, care stau la baza acestui articol.

Cercetarea de teren, care constă în descrierea clădirilor și studiul socio-profesional, cât și documentarea la dosarele din „Fondul Cărții/Funciare”, precum și alte surse de istorie bucureșteană au fost realizate în perioada 1988–1989, de către Victoria Gavril, Carmen Constantinescu și Florica Jebeleanu, iar fotografierea caselor, de către Dan Iliescu.

Parcurgând bibliografia existentă, s-a putut constata că Bucureștiul a cunoscut, de-a lungul timpului, mai multe împărțiri, administrative, primele fiind realizate în anii 1789, 1807, 1831, 1847, în care apare și Târgul de Afară, cu mahalale ca: Negustori, Mântuleasa<sup>1</sup>.

Pentru evoluția zonei, date importante ne dau hărțile și planurile din colecția muzeului.

Dacă planul Bucureștilor, din anul 1852, realizat de maiorul Arthur R. Borroczyn, apar mahalalele cu vii și livezi<sup>2</sup>, pe harta Bucureștilor din 1871, întocmită de maiorul Dimitrie Pappasoglu, apar deja; Calea Moșilor, Negustori, Mântuleasa.

Strada Paleologu este trasată în planul orașului alcătuit de căpitanul Mihail Pantea, în anul 1921. Strada începea din calea Moșilor, intersecta strada Mântuleasa<sup>4</sup> traseu ce se menține și astăzi.

Paleologu este o stradă relativ mică, cu 25 de case ridicate la sfârșitul secolului XIX și începutul secolului XX.

---

<sup>1</sup> Florian Georgescu, Aspecte privind împărțirea administrativă și evoluția demografică din Bucureștii anilor 1831–1848, București, Materiale de istorie și muzeografie, Buc. Vol. III, I<sup>a</sup> 53–55.

<sup>2</sup> Planul orașului București, de maior Rudolf Arthur Borroczyn, 1846–1852, Colecția de hărți și planuri a Muzeului Municipiului București.

<sup>3</sup> Harta București, capitala României, de maior Dimitrie Pappasoglu, 1871, colecția de hărți și planuri a Muzeului Municipiului București.

<sup>4</sup> Noul plan al orașului București, de căpitan Mihail C. If. Pantea, 1921, Colecția de hărți și planuri a Muzeului Municipiului București.

Pe partea fără soț, la nr. 1, avem o construcție din cărămidă, cu acoperiș din tablă, în două ape, parter și un etaj, ridicată pe un plan în formă de „L”. Ferestrele bipartite au ancadrament simplu, din zidărie, iar cornișa – tot din zidărie este ușor profilată. Deasupra primei camere, dinspre Calea Moșilor, este amenajată o terasă cu balustradă din fier. Imobilul are 5 camere.

La dosarul acestei clădiri<sup>5</sup> apar următoarele date: în anul 1919, Virgiliu Ion și Eliza Manliu dețineau o casă: parter, două etaje și un teren de 1760 m<sup>2</sup>.

La alcătuirea Cărtii Funciare, în anul 1941, la această adresă își desfășoară activitatea „S. A. CLĂDIREA ROMÂNEASCĂ”, prin cumpărare în 1919 și 1924, de la familia Manliu. În anul 1947, aici funcționa un atelier mecanic „Spiropol”, „Cinetehnica” și „Comunitatea mozaică de rit ortodox”.

La data ultimelor noastre cercetări pe teren, în anul 1989, în această clădire își desfășoară activitatea „MAIA – DGEIFCA” – Întreprinderea Antrepriza de Foraj pentru alimentarea cu Apă, București – brigada complexă nr. 1, care astăzi funcționează sub denumirea de „SAFAR”.

Nr. 3 este un bloc cu parter și 5 etaje, din beton și cărămidă, cu acoperiș din tablă, în terasă. Clădirea are plan și deschideri rectangulare; intrarea principală



Strada Paleologu, nr. 3 – În acest bloc, a locuit scriitorul Panait Istrati (1934–1935).

se face prin fațada vestică. Balcoanele se întind pe întreaga fațadă principală. La fiecare nivel se găsesc câte 3 apartamente, cu câte 2 și 3 camere, plus dependințe, excepție făcând etajul 5, care are numai apartamente de 2 camere.

<sup>5</sup> Cartea funciară a Municipiului București (C.F.M.B.), dosat 27571.

La Cartea Funciară<sup>6</sup>, am găsit următoarele date: în anul 1943, pe un teren de 485 m<sup>2</sup>, se ridică o clădire cu subsol, parter și 5 etaje, fiecare nivel având câte 12 camere și dependințe. Succesiunea proprietarilor; în 1918, era proprietar Iacob Goldstein, în anul 1919, intra în proprietatea Primăriei orașului București. Prin cumpărare până în anul 1931, apar ca proprietari Ștefan Solacoglu și Constantin Solacoglu. Între 1931–1940, cumpără și Jacques și Max Hailpern din New York. În perioada 1940–1948, tot prin cumpărare, funcționează aici fundația „Casa de pensionari și ajutoare a personalului Băncii Românești”, din Str. Smârdan nr. 15. Între anii 1948–1988, blocul trece la IAL, cu excepția unui apartament de la etajul 5 care, în anul 1978 este cumpărat de familia Parota.

La etajul V a locuit scriitorul Panait Istrati, clădirea având, se pare, o placă memorială care, între timp, a dispărut. Recent, la intrarea în imobil, pe partea dreaptă, s-a montat o placă de marmură cu următorul text: „În ac. casă a locuit de la 26 X 1934 – la 16 V 1935 scriitorul P. Istrati prieten al vizitorilor și învinșilor”. Deasupra textului, în medalion, în relief, este chipul scriitorului. În anul 1934, el venea din străinătate. Și-a petrecut aici ultima perioadă din viață, făcând traduceri și publicând texte de mai mică importanță, în ziarele vremii.

La etajul I, a locuit compozitoarea Hilda Jerea.

Imobilul de la nr. 5 are parter supraînălțat, etaj și este din cărămidă și beton, cu acoperiș de tablă în terasă. Construcția are plan neregulat și deschideri rectangulare. Pe fațada nordică sunt două intrări. La fiecare nivel sunt câte 2 apartamente cu câte 4 camere, cu dependințe și, la demisol, cu garaje.

Din istoricul clădirii<sup>7</sup> am constatat că în anul 1941, pe un teren de 225 m<sup>2</sup>, se afla această construcție cu parter și etaj.

Între anii 1933–1938, proprietara este Gabriela Avner, din str. V. Lascăr, nr. 26, care primise prin act dotal averea de la această adresă.

Între anii 1938–1941, etajul intra, prin cumpărare, în proprietatea doctorului Dumitru Contescu și a soției acestuia, Georgeta (născută Bartolomeu).

Între anii 1938–1945, tot prin cumpărare, parterul intra în proprietatea Mariei Angela Bolintineanu (născută Bartolomeu).

În perioada 1945–1948, Samuel și Violeta Rikkel devin și ei proprietari prin cumpărare, la fel ca Ladislau Braumann, din Calea Moșilor, nr. 126, în anul 1948.

La data efectuării cercetării pe teren (1988), clădirea era proprietatea IAL.

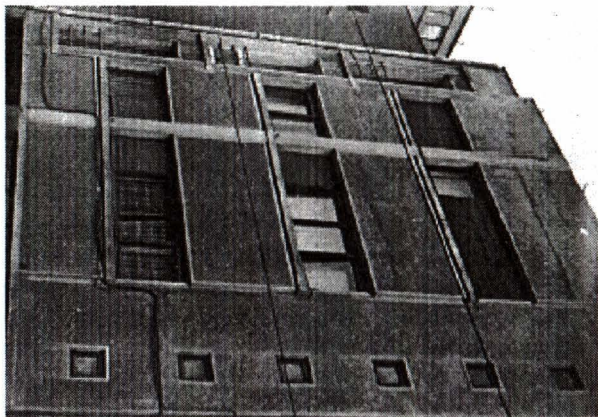
Pe strada Paleologu, la nr. 5A, se ridică un bloc cu parter și 3 nivele, din cărămidă și beton, cu acoperiș în terasa, din tablă. Clădirea are un plan neregulat, cu deschideri rectangulare și intrarea pe fațada sudică. Pe această parte, ca și

<sup>6</sup> C.F.M.B., dosar 27543.

<sup>7</sup> C.F.M.B., dosar 27544.

pe fațada estică, are balcoane. Cu excepția unor decrosuri în tencuiala, nu are alte ornamente exterioare.

La alcătuirea Cărtii Funciare<sup>8</sup>, blocul avea 3 apartamente și o garsonieră. În anul 1988, situația pe teren era următoarea: la parter erau garaje și un apartament de 2 camere cu dependințe. La etajele II și III erau câte 4 camere



Strada Paleologu, nr. 5 A – Bloc în stil modern – arhitect Marcel Iancu.

cu dependințe. Conform dosarului clădirii, în anii 1932–1933; 1941 – Clara și Marcel Iancu din str. Caimatei, nr. 20, în calitate de antreprenor și arhitect, încheie un contract de construcție cu Esther Maria Louise Contuniani și cu Cecilia dr. Th. Fischer, devenind astfel coproprietar.

Situația pe nivele este următoarea:

- parter: între 1941–1947, proprietar prin cumpărare este Otto David, funcționar la Școala evreiască. În anul 1988, parterul era parțial deținut de IAL.
- etajul I: între anii 1941–1942, Leia Charlotte David (născută Costiner), devine proprietară prin cumpărare, în anul 1988, este proprietate IAL.
- etajul II: este cumpărat, în anul 1933, de Cheina Cecilia dr. Fischer, de la care, în anul 1939, cumpără Victoria Vasilescu Voljean (născută Tănulescu). În 1988, etajul II este deținut de IAL.
- etajul III: prin cumpărare, proprietari în perioada 1933–1977 erau Escher și M. L. Cantuniani (născută Goillet) și arhitectul Alexandru Cantuniani, de la care cumpără inginerul Mihai Florentin, proprietar și în anul 1988.

Blocul de la nr. 58 are parter, trei nivele și mansarda. Construcția este din cărămidă și beton, iar acoperișul din tablă, terasat. La bază are un plan neregulat, cu deschideri rectangulare. Intrarea principală se face dinspre vest. Pe fațada de la vest și est are balcoane. Nu prezintă ornamente exterioare.

Blocul are 9 apartamente astfel distribuite:

- parter: 2 apartamente, a câte 2 camere, cu dependințe;
- etaje: câte 2 apartamente a câte 2 și 3 camere, cu dependințe;
- mansarda: o garsonieră.

<sup>8</sup> C.F.M.B., dosar 27545.



Conform dosarului<sup>9</sup> de la Arhivele Municipiului București, în anii 1932–1934, 1941, cumpăra Clara și arhitect Marcel Iancu, din Paleologu S.A. Aceștia, la rândul lor, vând, după cum urmează:

- apartamentul 1: între 1940–1941 este cumpărat de Maria Alexandrescu, care, la rândul ei, vinde familiei Lucia și Radu Mărgineanu.
- apartamentul nr. 2: în anul 1934, este cumpărat de Clarisa Mutterperl (născută Cohn) și îl deține până în 1946.
- apartamentul nr. 3: în perioada 1934–1946 este deținut de Dorel Cohn prin cumpărare.

Apartamentele 1, 2 și 3 erau proprietate IAL, la data cercetării în teren.

- apartamentul 4: între anii 1937–1941, proprietară prin cumpărare era Dalila Damian, născută Perieteanu (profesoară la Școala de Fete din Bacău). În anul 1988, proprietar prin moștenire este Gh. Suceveanu, pensionar.

– apartamentul 5: între 1934–1941 este deținut prin cumpărare, de către Sofia Wainberg, care locuia la Paris. În anul 1988, era proprietate IAL.

– apartamentul 6: 1939–1941, proprietar prin cumpărare este Eugenia Colonel Georgescu (născută Scornișanu). În anul 1988, moștenitor al apartamentului este dr. C. Georgescu, pensionar.

– apartamentul 7: în anul 1941, este cumpărat de Alexandru Carp, din Constanța. Prin moștenire, intră în proprietatea dr. Filotti.

– apartamentul nr. 8, de la parter și apartamentul 9 de la mansarda aparțineau în perioada 1932–1946, arhitectului Marcel Iancu. În anul 1988, era deținut de IAL.

Blocul de pe strada Paleologu nr. 7 se afla situat la intersecția cu strada Negustori.

Clădirea are parter, 3 etaje și mansarda. Construcția este din cărămidă și beton, cu acoperiș din tablă în terasă. Clădirea se ridică pe un plan în formă de „U”, cu deschideri rectangulare. Intrări are pe fațadele vestice și estice, iar balcoane – pe fațada estică. Nu are ornamente exterioare.

La fiecare nivel sunt câte 2 apartamente, cu câte 3 camere și dependințe.

Conform dosarului<sup>10</sup> de la Cartea Funciară, în anul 1932, proprietar era Mihail Paleologu. În același an, cumpăra Edmund Budișteanu (Edmund Gobel), care îl deține până în anul 1943, când, prin confiscare, intra în posesia „Centrului Național de Romanizare” (C.N.R.). În anii 1944–1946, prin repunerea în drepturi, Edmund Budișteanu își recăpăta imobilul. La data cercetării pe teren (1988), blocul este proprietate I.A.L.

Tot pentru istoricul casei, aflăm din Cartea de telefon a Bucureștiului, editată în 1929, că Mihail Paleologu era avocat la Ministerul de Finanțe.

Din Cartea de telefon a anului 1947, reiese că în acest imobil mai locuiau: Zeno Câmpeanu, Alex. Dumitrescu (avocat), Nicolae Tomescu, S. Lambiri, Emil

<sup>9</sup> C.F.M.B., dosar 27547.

<sup>10</sup> C.F.M.B., dosar 27548.

Livezeanu, Florin Nanoiu (avocat), Tiberiu Rosein (radiolog, cu cabinet), Sorin Schian (dr. radiolog, cu cabinet).

Pe celălalt colț cu str. Negustori, se află imobilul cu nr. 9.

Construcție solidă, din cărămidă, cu acoperiș din tablă în mai multe ape, având demisol, parter supraînălțat și 2 etaje. La parter deschiderile sunt în arc în plincintru, iar etajele – ușor decroșate pe fațada dinspre str. Paleologu, sunt susținute ornamental prin două console cu caneluri. Ferestrele de la etaje sunt rectangulare și sus au medalioane florale în relief. Sub cornișă avem benzi ornamentale din zidărie.

În dosarul<sup>11</sup> de la Cartea Funciară, la această adresă figurează trei corpuri de clădiri pe un teren de 1080 m<sup>2</sup>. Corpul principal avea parter, 2 etaje și mansardă. La parter erau 5 camere cu dependințe, la etaje câte 6 camere, cu dependințe și la mansardă, 2 camere cu dependințe.

Corpul al II-lea avea numai parter cu 5 camere și dependințe, iar corpul al treilea, parter, avea 4 camere, cu dependințe.

În anul 1920, proprietar era Alecu Plopeanu, care, în același an, îl vinde colonelului Victor Marinescu.

În anul 1947, apare un alt proprietar, pe nume A. Marcu, doctor.

La nr. 11, clădirea are un singur nivel, este din cărămidă cu acoperiș din tablă, în pante. Planul este în formă de „L”, cu deschideri rectangulare și intrarea pe partea vestică, printr-o marchiză din sticlă și fier forjat. Nu are ornamente exterioare. Casa are 6 camere și dependințe.

Din istoricul imobilului<sup>12</sup> am scos următoarele date: în anul 1941, pe 210 m<sup>2</sup>, se ridica o casă cu 4 camere și dependințe.

Sucesiunea proprietarilor este următoarea:

– 1936 – proprietara este Alexandrina Minculescu.

Între anii 1936–1941, proprietari prin moștenire devin Dumitru și Elisabeta Botas (născută Lincariu).

În anul 1988, proprietară, tot prin moștenire, este Alexandrina Vijloi.

Nr. 13: la acest număr exista o clădire cu un singur nivel. Construcția este din cărămidă, cu acoperiș din tablă, în pante. Imobilul are un plan în formă de „L”, cu deschideri rectangulare și intrarea pe fațada sudică, cu o copertină din sticlă și fier forjat. Ca decorații exterioare: cornișa pe console, din zidărie, ancadrame cu ghirlande, bosaje.

La data cercetării pe teren, imobilul avea 4 camere cu dependințe și o cameră mansardată, cu bucătărie.

În dosarul<sup>13</sup> clădirii găsim următoarele date: pe 225 m<sup>2</sup>, de teren se ridică o casă cu parter, 4 camere și dependințe, iar la mansardă, 2 camere și dependințe.

În anul 1911, proprietara era Alexandrina Minculescu, de la care cumpăra, în același an, familia Matilda și Iacob Marcu. La rândul lor, aceștia vând, în

<sup>11</sup> C.F.M.B., dosar 27549.

<sup>12</sup> C.F.M.B., dosar 27550.

<sup>13</sup> C.F.M.B., dosar 27551.

anul 1944, lui Ion Tabacu, din str. Traian nr. 73. În anul 1988, casa era deținută de I.A.L.

Jacob Marcu apare și în cartea de telefon, la această adresă, în 1929.

Pe strada Paleologu, la nr. 15, se afla un bloc cu parter, și 3 etaje, construit din cărămidă și beton, cu acoperiș de tablă, în terasă. Imobilul se ridică pe un plan neregulat are deschideri rectangulare și balcoane. Intrarea se face pe fațada vestică. Apartamentele sunt astfel dispuse:

- parter: 2 apartamente cu câte 3 camere și dependințe.
- etajul I și II: câte 2 apartamente cu câte 3 și 4 camere, cu dependințe.
- etajul III: câte 2 apartamente cu câte 3 camere și dependințe.

La dosarul<sup>14</sup> imobilului, s-au găsit următoarele informații: în anul 1941, pe un teren de 225 m<sup>2</sup>, se afla o clădire cu parter și 3 etaje, astfel: la parter – 2 apartamente; la etajele I și II, câte 2 apartamente și la etajul III, 2 apartamente și o garsonieră.

În anul 1939, proprietara era Betty Steimplied, de la care cumpăra Nadia Ștefănescu (născută Petrov), din Ploiești.

În Cartea de telefon din anul 1947, mai apar următorii locatari: A. Goldstein, Theodor Loghi, Gh. Mangulins, C-tin Mincu.

În anul 1988, blocul era în administrația I.A.L.

Pe partea cealaltă a străzii Paleologu, numerotarea începe cu clădirea de la nr. 2. Aici se găsește un bloc – parter și 3 etaje – construit din cărămidă și beton, cu acoperiș din tablă, în pantă. Clădirea are un plan neregulat și deschideri rectangulare. Intrarea principală se face pe fațada estică. Nu are ornamente exterioare.

- parter: 3 garsoniere.
- etajul I: 1 apartament de 3 camere și o garsonieră.
- etajul II: 2 garsoniere și un apartament de 3 camere cu dependințe.
- etajul III: 2 garsoniere și 2 apartamente de câte 3 camere.

Din dosarul<sup>15</sup> clădirii de la Arhivele Municipiului București, am cules următoarele date: în anul 1941, la această adresă se află un bloc – parter și 3 etaje – pe 340 m<sup>2</sup>. Imobilul avea 8 garsoniere și 6 apartamente a câte 3 camere.

În anul 1936, Adolf Bercovitz îl vinde lui Gustav Lewenschi. De la acesta din urmă, în anul 1943, blocul va fi cumpărat de „Casa de pensionari a personalului Institutului Național al Corporației” din str. Take Ionescu nr. 7.

Conform Cărții de telefon din anul 1947, la această adresă mai locuiau Marcel Catz (doctor), Iuliana Ianos, Luly Isac (avocat) Herbert Pwretz, Wilhelm Lupul (avocat), Ioan Mavrodin.

Nr. 4 – Aici se ridică un bloc – parter și 2 etaje – construit după planurile arhitectului Dem. Săvulescu, în anul 1935.

Construcția – din cărămidă și beton – are un acoperiș din tablă, cu terasă; intrarea se face prin fațada estică, iar nivelele superioare sunt în decros, cu balcoane acoperite și fără ornamente exterioare.

<sup>14</sup> C.F.M.B., dosar 27552.

La parter există 2 apartamente cu câte 2 și 4 camere, cu dependențe.

La etajele I și II sunt câte o garsonieră și câte 2 apartamente.

La dosarul<sup>15</sup> imobilul, se poate afla amănunțit o succesiune a proprietarilor terenului:

În anul 1908, proprietar era Ernest Chiriac.

Între 1908–1935, prin cumpărări, terenul intră în posesia următorilor proprietari: Adolf, Erida și Bruno Bercovitz, Beatrice, Laporta și Rene Blumberg.

De la aceștia, în anul 1935, terenul este cumpărat de Lelia Margulia și Francisca Ilarnik.

În același an, terenul este cumpărat de Florica Ionescu Brăila, care construiește blocul, iar apartamentele le vinde după război.

Între anii 1943–1944, blocul este confiscat de „Centrul Național de Romanizare” – C.C.N.R.I.

După război situația a fost următoarea:

- apartamentul 1: între anii 1945–1947, prin donație, revine Mariei Mazilu (născută Florescu-Brăila), care, în 1947, îl vinde familiei Marcel și Mira Solomon. În anul 1988, proprietari prin cumpărare sunt familiile Ionescu și Olteanu.

- apartamentul 2: între 1945–1947, prin donație, revine tot Mariei Mazilu. În anul 1988, este proprietate I.A.L.

- apartamentul 3: între anii 1948–1988 este proprietatea Victoriei Ștefănescu, prin cumpărare.

- apartamentul nr. 4: între 1947–1948, este în proprietatea Margaretei Mittelman. În 1988, este deministrat de I.A.L.

- apartamentul nr. 5: în 1945 este cumpărat de Ana Munteanu (Grungery). La cercetarea pe teren, efectuată în 1988, am găsit doi proprietari: Virgil Cojan și familia Dorios.

- apartamentul nr. 6: în perioada 1945–1947, este deținut de Israel Feller. În anul 1970, este cumpărat de Anastasia Budică.

- apartamentul nr. 7: în anul 1948 este cumpărat de locotenent comandor Gheorghe Ursenescu. În anul 1988, proprietar este Marin Nedelcu, profesor.

La nr. 6 avem o clădire cu parter, etaj și mansardă. Construcția din cărămidă are acoperiș de tablă, imitând ardezia. Cu un plan și deschideri rectangulare; intrarea se face în decros, pe fațada sudică, având ușa din sticlă și fier forjat. Exteriorul clădirii este bogat decorat cu lucarne, cornișe pe console din zidărie, dedesubtul cărora se află o bandă de ove. Deasupra intrării este un balcon din zidărie și fier forjat. La cheia ferestrelor de la parter există volute încadrate decorative vegetale. La fiecare nivel se găsește câte un apartament cu 3 camere fiecare, și dependențe.

Situația imobilului<sup>17</sup>, în anul 1942, era următoarea: pe un teren de 245 m<sup>2</sup>, se afla o casă cu parter, etaj și mansardă, având aceeași împărțire ca mai sus.

<sup>15</sup> C.F.M.B., dosar 27581.

<sup>16</sup> C.F.M.B., dosar 27582.

<sup>17</sup> C.F.M.B., dosar 27583.



Terenul îi aparținea lui Ernest Chiriack. Între anii 1903–1942, prin cumpărare, proprietar devine Dumitru Voinea. În anul 1988, este proprietar I.A.L.

Din Cartea de telefon (1929), aflăm că Dumitru Voinea deținea o fabrică metalurgică.

Cartea de telefon din anul 1947 are la această adresă și următorii locatari: I. Cosacescu, Ana Ghenu și O. Millian (doctor docent universitar).

La nr. 8 este o clădire parter și etaj, din cărămidă, cu acoperiș din tablă imitând ardezia, care este parțial în ape, parțial mansardat. Planul este în formă de „L”; are deschideri rectangulare și cu arce în plincintru și maner de cos. Pe partea sudică sunt două intrări. Cornisa este pe console din lemn și din zidărie în alternanță cu medalioane florale. Pe fațada estică se află un



Strada Paleologu, nr. 8 – Imobil construit în anul 1908 (inscripție pe feronerie balconului).

scut, cu inițialele primului proprietar: B. B. (Bernard Blumenthal). La etaj sunt două balcoane, unul din fier forjat și zidărie; celălalt, dinspre stradă, este acoperit și este ornat cu două arcade din metal ajourat, pe care este înscris anul construcției: 1908.

La demisol există o garsonieră, iar la parter și etaj, câte un apartament de 3 camere și dependințe.

Dosarul<sup>18</sup> imobilului ne dă următoarele informații: în anul 1941, pe un teren de 150 m<sup>2</sup>, se găsea casa cu 8 camere și dependințe.

Între anii 1904–1913, proprietar este Bernard Blumenthal.

Între 1913–1941, proprietari prin cumpărare devin Albert și Cazimir Balcot, farmaciști, care apar și în Anuarul Bucureștilor din 1918. De la aceștia cumpără în anul 1941, familia Maria și Teodor Dumitrescu, din str. N. Iorga, nr. 31. Între anii 1947–1948, deținătoare este Constanța Savescu, care vinde la rândul ei, lui C-tin Negulescu, profesor. În anul 1988, casa era în proprietatea familiei Ion și Maria Dona.

În Cartea de telefon din anul 1929, apare farmacistul Albert Belcot, în calitate de proprietar.

În Cartea de telefon din anul 1947, apare și Herman Stern ca locuind la această adresă.

La nr. 10 se află o clădire (parter și mansardă) construită din cărămidă, cu acoperiș din tablă, imitând ardezia. Casa are un plan rectangular, deschidere cu arc în plincintru, iar intrarea în decros, pe fațada sudică, cu acoperiș din sticlă și fier forjat. Clădirea are ornamentații pe toate fațadele, ele constând în lucarne, cornise pe console din zidărie, denticuli, ferestre cu ancadrame profilate și volute cu ghirlande în partea superioară. Pe fațada vestică sunt balcoane cu balustri, bosaje și bandouri. Casa are 8 camere și dependințe.

În anul 1941, la alcătuirea Cărții funciare<sup>19</sup>, împărțirea casei era aceeași.

Între 1906–1932, proprietar este Ioan P. Cristu. În 1932, devin proprietari moștenitorii lui Cristu, care vând lui Max și Ida Kohnfeld. Aceștia, la rândul lor, vând, în 1941, Ecaterinei Muradian (născută Nicolae). În 1947, casa era încă deținută de familia Muradian, Anton Muradian, negustor, apărând în Cartea de telefon din 1947.

În anul 1988, casa era proprietate I.A.L. Casa deține sobe din faianță albă, cu decorațiuni: auriu, bleu și verde.

Pe strada Paleologu, nr. 12, colț cu strada Negustori, se găsește o frumoasă casă, construită după un plan dreptunghiular, ușor rotunjit pe colț. Construcția este din cărămidă, cu acoperiș mansardat, din tablă, cu ferestre rectangulare, mono-, bi- și tripartite, pe trei laturi, iar pe colț – una rotundă, la mansardă: ferestrele cu ancadrame puternic decrodate și ornamentate cu ghirlande florale de o parte și alta a cheilor. Pervazele sunt solide, cu console, iar sub ele – cartușe cu flori. Intrarea principală a se făcea pe fațada din curte, prin ușa cu arc în manieră de cos, copertina urmând arcușul ușii. Ca decorație – banda cu denticuli. Casa are 10 camere și dependințe.

Conform dosarului<sup>20</sup> casei, în anul 1903, proprietar era Radu Porescu. Între anii 1903–1932, proprietar era Birof (Birschhoff), care, în 1932, îl vinde Elizei g-ral Tr. Grigorescu (născută Titorianu).

În anul 1945, proprietari erau prin donație, Paraschiva Atanasiu (născută Grigorescu) și I. Athanasiu, general doctor. Aceștia apar alături de proprietatea de stat, și în anul 1988.

<sup>18</sup> C.F.M.B., dosar 27584.

<sup>19</sup> C.F.M.B., dosar 27585.

<sup>20</sup> C.F.M.B., dosar 27844.

În 1989, la parter, exista proprietatea familiei Athanasiu, iar la mansardă, proprietatea este a I.A.L. Casa avea 4 sobe din faianță de Meissen și vitralii.

La nr. 4, imobilul principal este așezat pe latura din spate a curții. Construcția este din cărămidă cu acoperiș din tablă. Cu un plan neregulat, casa are parter și etaj. Ca decorațiuni, are cornișa din zidărie. Pe fațada dinspre stradă, cu deschideri rectangulare, apar mici ancadrame din zidărie, la uși și ferestre. Pe latura din dreapta a curții sunt construcții mici, folosite ca bucătărie. În casă sunt patru apartamente a câte 2 camere.

Conform Anuarului Bucureștiului din anii 1910 și 1918, proprietar era Romulus Poriescu.

În Anuarul Bucureștiului din anul 1929, proprietar era Alexandru Brischoff, care deținea Societatea petrolieră „Apollo”.

În anul 1932 – Leon Filderman, inginer și Malvia (născută Birschoff), compărau de la George Brisov (?).

În dosarul<sup>21</sup> casei, pe perioada 1932–1941, apare ca proprietari Leon Filderman, care avea 782 m<sup>2</sup> de teren și casa cu parter și etaj, cu 7 camere, laborator, băi, spălătorie.

În anul 1947, pe lângă aceștia, mai apare ca proprietar și Wolf Fleischer, doctor.

În 1988, casa este proprietate I.A.L.

La nr. 16, exista o casă din cărămidă, cu acoperiș din tablă, în mai multe etape, cu un plan în formă de „L”, partea din față cu parter supraînălțat, iar cea din spate, cu parter și etaj.

Ca ornamente exterioare sunt cornișe în zidărie și bosaje la colțuri. Partea din față are ferestre bipartite, deschise în arc subînălțat, iar în spate – rectangulare. Casa are patru intrări, una spre stradă și trei pe fațada dinspre curte. Deasupra intrării principale exista o copertină din fier și sticlă. Casa are 7 camere și dependințe.

Istoricul casei este comun cu cel de la nr. 14, existând un singur dosar la Curtea funciară<sup>22</sup> pentru cele două proprietăți.

În anul 1989, clădirea era proprietate I.A.L.

La nr. 18, 20 A și 20 B, se găsesc trei construcții din cărămidă, cu acoperiș de tablă. Clădirile sunt dispuse astfel: cele de la nr. 18 și 20 B sunt la stradă, lăsând între ele o curte interioară pe a cărei latură din spate se află casa cu nr. 20 A. Clădirile de la nr. 18 și 20 B au parter supraînălțat, etaj și mansardă, fiind paralele și simetrice, cu plan rectangular și deschideri rectangulare, cu câte 2 intrări (la nr. 18 pe fațada sudică și la nr. 20 B pe cea nordică) sunt în plin centru. Decorația exterioară este formată din cornișe și console de zidărie, ambele clădiri având pe colț câte un balcon pe console în volute și cu balustri și ușa-ferestra cu arc în plicintru. Deasupra apare un cartuș cu monogramă „S. L.”. Fiecare clădire are câte 10 camere, cu dependințe.

Cea de-a treia clădire – 20 A – este construită pe un plan rectangular, având numai parter. Casa are deschideri rectangulare. Intrarea se face spre

<sup>21</sup> C.F.M.B., dosar 27845.

<sup>22</sup> C.F.M.B., dosar 27845.



strada, cu deschidere în arc în maner de cos, cu coloane adosate și deasupra, cu cartuș cu monograma „S.L.”. Decorațiunile externe sunt bogate: cornișa, console de zidărie, friza cu amorași, iar la fereastră, încadrăminte de zidărie, cornișa pe console cu volute și cartuș cu ghirlande. Casa are și camere și dependințe. În 1989, aici funcționa un atelier de sculptură.

Pentru cele trei imobile, avem date privitoare la succesiunea proprietății, în două dosare<sup>23</sup> de la Fondul cărții funciare.



Strada Paleologu – nr. 18, 20 A, 20 B – Ansamblul de trei clădiri – arhitect Leopold Schindl.

În anul 1900, apare ca proprietar a 296 m<sup>2</sup> de teren, inginerul arhitect Leopold Schindl, a cărui monograma apare pe cele trei clădiri („S. L.”) construite ulterior pe acest teren.

Dovada este că, în Anuarul Bucureștiului din 1989, L. Schindl figurează ca proprietar la numerele de atunci – 22, 24 și 26. În anul 1929, aici funcționa și firma „Leopold Schindl & Fiii” – ingineri arhitecți.

La decesul lui Leopold Schindl, în anul 1939, se face partajul, proprietățile revenind Josefinei Schindl (născută Watplowek) și Josefinei Ionescu (născută Schindl).

Între anii 1940–1941, imobilul de la nr. 18 intră în proprietatea lui Arthur Ryser și Vojmes van Brakell. Buys Helene (născută Ryser), cetățeni elvețieni. Ryser domicilia în imobil, iar Vojmes locuia în Elveția.

În anul 1947, Arthur Ryser era singurul proprietar la nr. 18.

În anul 1988, imobilul era proprietate I.A.L.

<sup>23</sup> C.F.M.B., dosare 27846 și 27487.

La numerele 20 A și 20 B, în anul 1944 proprietar este Ionescu Alexandru Vicky, probabil nepotul lui Schindl.

În anul 1989, ambele imobile erau proprietate I.A.L.

Pe strada Paleologu, la nr. 22, exista o clădire din cărămidă, cu acoperiș din tablă, în pantă, având parter și etaj, plan și deschideri rectangulare.

Intrarea se face pe fațada sudică, iar alta în plincintru, pe cea de la strada. Casa are cornișa pe console din zidărie, alternând cu denticuli. Balcoanele sunt din zidărie și fier forjat, cu pilaștri adosați intercalând ferestrele etajului. Ca decorațiuni, mai exista: balustri și scut la cheia intrării dinspre stradă și bandouri.

La parter, sunt 5 camere cu dependințe și, la etaj, 6 camere cu dependințe.

Conform Anuarului Bucureștilui din 1918, proprietar era C. V. Obedian.

În dosarul<sup>24</sup> casei, apare proprietar, în perioada 1918–1921 Izak Koppeller (administrator delegat, al SAR, Camera de Comerț și Industrie), care îl vinde lui Joseph Kandel, avocat.

Prin cumpărare, proprietari devin, în perioada 1941–1943, Petre și Evdochia Firica, din str. Popa Soare nr. 15. Aceștia, la rândul lor, vând Ecaterinei Muradian.

În Cartea de telefon din 1947, mai apar ca locatari Alex. Burdacu, maior și J. Ricseberg.

În 1988, casa era administrată de I.A.L.

Pe această stradă, la nr. 24, se ridica o frumoasă casă – parter cu două etaje – construcția fiind din cărămidă, cu acoperiș din tablă, parțial în pantă, parțial în terasă. Imobilul este realizat după un plan rectangular, cu deschideri tot rectangulare și cu arc în plincintru, la etajul I.

Clădirea are două intrări: una pe fațada estică și una pe cea nordică. Ca decorațiuni exterioare are baluștri, panouri marcate de profile, rectangulare, cu bosaje.

La parter sunt garaje și camere cu dependințe. La etajul I sunt 4 camere și dependințe, iar la etajul II, 9 camere și dependințe.

Anuarul Bucureștilor din 1918 atestă că proprietar era Athena Roșianu.

La cartea funciară<sup>25</sup>, în anul 1922, apare ca proprietar Marin Stoenescu, inginer, de la care cumpăra Jacques Eiser (director general al societății „(‘arotina”) și Olga Eiser (născută Austerlitz).

În cartea de telefon din 1947, mai apar ca locatari B. Bercov și Edgar Kanner.

În anul 1988, imobilul aparține I.A.L.

La nr. 26, se găsea o clădire cu un singur nivel, din cărămidă, cu acoperiș din tablă, în pantă, cu plan și deschideri rectangulare. Intrarea principală este pe fațada sudică și este surmontată de fronton. Partea superioară a ferestrelor este încadrată de profile rectangulare sprijinite pe volute. Imobilul are 7 camere și dependințe.

<sup>24</sup> C.F.M.B., dosar 27848.

<sup>25</sup> C.F.M.B., dosar 27849.



Din istoricul clădirii<sup>26</sup> știm că, în jurul anului 1902, proprietari erau Atanasie și Maria Stoenescu. Din 1902, devin proprietari, până în 1947, Sinca Niculescu, avocat, și Corina Niculescu (născută Stoenescu) – prin act dotal.

Între anii 1947–1970, prin donație, proprietar este Laurențiu Sinca Niculescu.

Prin cumpărare, între 1970–1988 proprietari sunt Virgiliu Eugen Milcu inginer și Gh. Mocanu, maistru.

Pe un teren de 540 m<sup>2</sup>, erau 2 case: corpul principal având 5 camere și dependințe, iar corpul secundar, o cameră, spălătorie și magazie, conform actelor de la dosar – construcțiile au fost realizate în 1893.



Strada Paleologu, nr. 26 – Casa construită în anul 1893.

Situația de pe teren, în 1988, ne arată că dispunerea spațiilor a fost modificată de-a lungul timpului.

În cartea de telefon din 1929, apare ca proprietar senatorul Sinca Niculescu.

În cartea de telefon din 1947, la această adresă este trecut Sinca Niculescu, avocat, și firma „SARNIC” S.A.R., de lucrări publice, reprezentată de Laurențiu Niculescu, ca administrator.

Pe strada Paleologu, la nr. 28 (fost nr. 30), colț cu strada Mântuleasa, pe un teren de 323 m<sup>2</sup>, se ridica un bloc – parter și trei etaje<sup>27</sup>, cu mansarda, 24 de camere și dependințe.

<sup>26</sup> C.F.M.B., dosar 27850.

<sup>27</sup> C.F.M.B., dosar 27851.



În dosarul imobilului apare ca proprietar Marin Stoenescu, inginer, care va da proprietatea, ca dotă, fiicei sale, Flora Caragea (născută Stoenescu), la căsătoria ei cu Cezar Caragea, colonel magistrat.

În perioada 1930–1941, mai locuiesc aici și Maria Elvira Stoenescu, care divorțase de soțul ei.

În anul 1947, proprietar apare Cezar I. Caragea, colonel.

În urma cercetărilor de pe teren, și în arhive, putem trage câteva concluzii:

Casele de pe str. Paleologu au fost ridicate în trei etape: 1880–1910, 1910–1930, 1930–1945. Datări exacte există doar pentru câteva:

– cea mai veche casă este datată documentar la 1893 și se află la nr. 26.

– la nr. 8 există un imobil construit în anul 1908. Anul apare pe feronieria balconului, cât și în documente.

– datele documentare există și la următoarele case: nr. 5 A – construită în anul 1933; nr. 58 – construită în anul 1934; nr. 4 – construită în anul 1935.

În urma cercetărilor documentare am constatat că imobilele de la nr. 5 A și nr. 5 B au fost ridicate după planurile și în antrepriza arhitectului Marcel Iancu.

Arhitectul Dem. Săvulescu a realizat planurile pentru imobilul de la nr. 4.

Casele de la nr. 18, 20 A și 20 B sunt realizate de arhitectul Leopold Schindl, monograma sa apărând pe frontispiciul fiecăreia dintre ele: „S. L.”.

Unele dintre clădiri se încadrează în stilul modern (exemplu: cele construite de arhitectul Marcel Iancu), dar majoritatea sunt în stil eclectic sau fără stil.

Cea mai mare parte dintre imobile au avut ca funcționalitate inițială cât și actuală, pe cea de locuințe; excepție fac clădirea de la nr. 1 și, pe perioade scurte, apartamentele de la numerele 3, 7, 2, 18, unde au funcționat: firme, cabinete radiologice.

Toate imobilele de pe strada Paleologu au fost inițial proprietate particulară. La data cercetării noastre pe teren (1988–1989), locuințe particulare mai erau doar cele de la nr. 11 și 26; regim de proprietate mixtă aveau cele de la nr. 3, 5 A, 5 B, 2, 8, 4 și 12, restul fiind proprietate I.A.L.

În general, clădirile de pe această stradă au valoarea ambientală, cu excepția celor de la 5 A și 5 B, care au și valoarea arhitecturală fiind construite de arhitectul Marcel Iancu și blocul de la nr. 3, cu valoare memorialistică, deoarece aici a locuit scriitorul Panait Istrati, în ultima perioadă a vieții, cât și compozitoarea Hilda Jerea.

Structura socio-profesională a străzii, în perioada studiată, era următoarea:

– intelectuali: profesori, medici, avocați, ingineri, matematicieni, asistenți și profesori universitari, economiști, ofițeri, arhitecți, un scriitor, un sculptor, un pianist; unii dintre ei deținând importante funcții de conducere.

– studii medii: funcționari, laborante, tehnicieni, asistenți medicali.

– muncitori: zidari, șoferi, vânzători (în număr mic).

– elevi și studenți.

– pensionari.

– casnice – puține la număr.

Strada Paleologu rămâne, prin calitatea clădirilor și farmecul oamenilor, o zonă ambientală aparte a Bucureștiului.

### **SUMMARY**

#### ***The Paleologu Street – A fragment of Bucharestan history***

by Victoria Gavril and  
Carmen Constantinescu

*The Paleologu street, that begins from the Calea Moșilor and ends up in the Mântuleasa Street, crossing the Negustori street, represents a specially beautiful sample of environmental area in Bucharest, including buildings with a high architectural value – built by architect Marcel Iancu – and spaces with memorialistic value, like the house inhabited once by the writer Panait Istrati, or by the composer Hilda Jerea.*