

CASA NICOLAE FILIPESCU DIN BUCUREȘTI, STRADA BATIȘTEI NR. 13

Aurel Duțu

Ridicată în anii 1888–1890, după proiectul arhitectului Luis Pierre Blanc pentru Nicolae Filipescu, casa a fost declarată monument istoric în 1992 din următoarele considerente:

I. Memorialistic

Casa a fost locuită de Nicolae Filipescu, unul din marii bărbați politici ai României. El s-a născut în 1862 la București și își trage obârșia dintr-o veche familie boierească de cărturari patrioți. A studiat la Geneva și Paris, unde a obținut în anul 1883 titlul de doctor în drept. Reîntors în țară se lansează în politică, devenind unul din membrii marcanți ai Partidului Conservator.

În anul 1885 înființează ziarul „Epoca” (a apărut fără întrerupere până în anul 1916), la care au colaborat fruntași ai Partidului Conservator: Titu Maiorescu, Barbu Ștefănescu Delavrancea, Grigore Ventura, Ion Luca Caragiale, Alexandru Vlahuță, frații Lahovari, ș.a.

Din anul 1888 Nicolae Filipescu a reprezentat în Parlament fără întrerupere orașul și județul Brăila.

La 9 februarie 1893 Nicolae Filipescu a fost ales primar al Capitalei, fiind considerat de Consiliul orașenesc „un om tânăr cu nobile sentimente, plin de energie și inteligență”.

În această calitate Nicolae Filipescu s-a preocupat de înfrumusețarea orașului și de satisfacerea cerințelor locuitorilor săi.

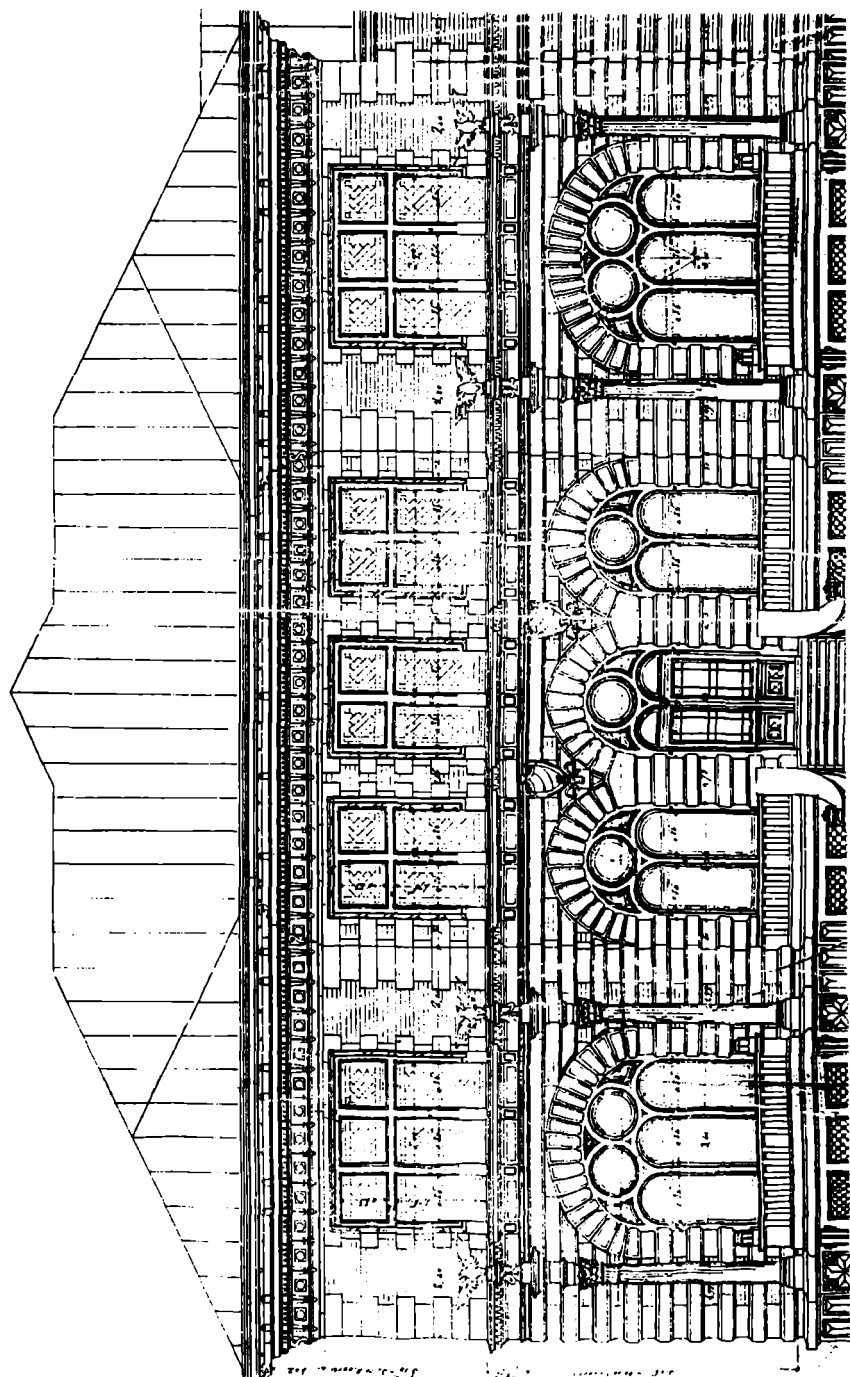
Sigur fiind de obținerea fondurilor (în martie 1895 primăria Capitalei a contractat un împrumut de 30 milioane de la un Consorțiu de bănci germane) angajează antreprenori pentru captarea apelor subterane de la Chiajna, Bragadiru și Ulmi și repararea filtrelor de la Arcuda. În același timp completează rețeaua canalelor de scurgere a apelor menajere.

În perioada primariatului său de circa 2 ani și 7 luni au fost pavate cu piatră cubică și bolovani 74 de străzi și s-a început lucrările de construcție a Bulevardului Colțea, de la intersecția Străzii Lipscani până în Piața Victoriei și Bulevardul Regina Maria.

De asemenea au fost construite 8 școli de fete și băieți, Gara Obor, Observatorul Astronomic al Academiei Române, transformarea Câmpiei Filaretului în parc, Hala Traian.

A fost introdus tramvaiul electric pe Marele Bulevard (azi bulevardele Mihail Kogălniceanu, Pake Protopopescu și Carol I).

Demn de remarcat este și efortul depus de Nicolae Filipescu pentru extinderea rețelei de iluminat cu gaz și electricitate a orașului pe o lungime de



Casa Nicolae Filipescu – Batiștei Nr. 13

60 km și în cerc pe o rază de 1200 m, având ca punct central Piața Teatrului Național.

Printre cele mai de seamă lucrări începute de Nicolae Filipescu a fost și elaborarea planului cadastral al Bucureștiului, necesar deschiderii marilor artere de circulație a orașului.

De asemenea, a acordat o subvenție scriitorului Ionescu Gion pentru realizarea istoriei orașului București, premiată de Academia Română.

Nicolae Filipescu a mai fost primar al orașului Brăila, Ministrul domeniilor și agriculturii între 1900–1901 și 1912–1931, Ministru de război între 1910–1912, și a scris o importantă operă politică compusă din 15 titluri (viața politică a țării, opinii despre Partidul Liberal, despre Banca Națională și finanțele României, rezultatele reformelor agrare, revizuirea Constituției, ș.a.).

În anii neutralității, 1914–1916, a acționat energic pentru intrarea României în război alături de Puterile Antantei în vederea realizării marelui ideal național – unirea tuturor românilor în cadrul aceluiași stat. Pentru acest ideal Nicolae Filipescu renunță la ideile Partidului Conservator, devenind din adversarul reformelor agrare și electorale un puternic susținător al acestora.

În perioada 17/30 septembrie 1915 în casa lui Nicolae Filipescu s-au întrunit membrii ai Partidului Conservator și membrii ai „Ligii pentru unitate politică a tuturor românilor” și s-a decis înființarea „Federației Unioniste”. În fruntea Federației a fost ales Nicolae Filipescu (președinte), secondat de Take Ionescu și Simion Mândrescu (vicepreședinți). Federația a dus în cei doi ani de neutralitate a României o persistentă campanie de presă pentru a forța guvernul să ia decizia intrării României în război de partea Antantei, în scopul îndeplinirii idealului național.

La una din întrunirile ținute în Sala Dacia pe 15 februarie 1916 de „Liga pentru unitatea politică a tuturor românilor”, alături de Vasile Lucaciu, Barbu Ștefănescu Delavrancea, Nicolae Iorga, Toma Ionescu, Nicolae Filipescu, adresându-se Regelui Ferdinand spunea: „Sire, vei fi cel mai mare voievod al țării, împodobindu-te cu titlurile lui Mihai Viteazul – domn al Ardealului, al Țării Românești și al Moldovei. Deci mărirea ce ți-o urăm este să te încoronezi la Alba Iulia sau să mori pe Câmpia de la Turda și vei fi cel mai mare erou al neamului”.

Nicolae Filipescu nu a ajuns să vadă îndeplinirea României Mari și nici încoronarea regelui la Alba Iulia întrucât s-a stins din viață pe 30 septembrie 1916.

La adunarea de doliu M. Saveanu, președintele Camerei Deputaților a spus despre Nicolae Filipescu că „a trecut dincolo de hotarele înguste ale unui partid, s-a ridicat la înălțimea unui patriotism cald care l-a așezat de mult printre marii fii ai țării. El n-a avut decât o singură stea, iubirea de patrie”, și steaua i-a surâs spre gloria lui și folosul neamului.

II. Arhitectural

Casa este compusă din subsol, parter + etaj, acoperiș din tablă, ferestre în trei canate cu ancadramente. Etajul este marcat de un bandou. La parter

ferestrele plin cintru cu ancadrament, balcon-terasă cu balustradă în console și fațada cu bosaje, intrarea principală, hol cu coloane, capiteluri și arcade.

Interioarele sunt în stil neoclasic franțuzesc, cu excepția casei scârilor care este în stil eclectic, cu lambriuri. Pardoseli din gresie cu elemente decorative neoclasică. Două coloane casetate în manieră neoromânească. Împărțirea topografică a interioarelor a suferit modificări.

Locuința lui Nicolae Filipescu a suferit numeroase transformări făcute de cei care au ocupat-o, rămânând intacte doar două din vechile plafoane, unul în fosta bibliotecă, realizat în lemn de nuc masiv, altul în fostul birou de lucru, pictat cu o scenă alegorică. Compoziția înscrisă într-un oval prezintă șase personaje (un bărbat și cinci femei) în diverse atitudini: ascultând o lectură, reprezentând pe Apollo și muzele. O pată de culoare brun închis acoperă un text sau numele artistului, de aceea nu putem preciza numele autorului sau tâlcul operei.

Cea de-a doua lucrare – pictură în ulei pe pânza maruflată – într-o gravură de albastru și brunuri bine armonizate este pictată de un artist care stăpânea bine cunoștințele perspectivei plafonale.

Din 1976 clădirea se află în folosința Ambasadei SUA în România. Anterior acestei date s-a aflat în folosința Oficiului pentru organizarea expozițiilor. În prezent se preconizează a fi consolidată și modernizată.

III. Luis Pierre Blanc

Arhitect născut la Geneva în 1860 și mort în 1903 a realizat proiecte în București și în țară printre care amintim: casele din Calea Victoriei 124, casele Nicolae Filipescu din strada Batiște nr. 13, casele Lahovari, Dorobanți 87, clădiri la Școala de Poduri și Șosele, Palatul Ministrului Agriculturii, casele lui Take Ionescu din strada Costaforu, casa lui Mauriciu Blank, casa generalului Adrian din strada Povernei, clădirea Ministerului Instrucțiunii Publice, clădirea Universității din Iași, clădirea Facultății de Medicină, clădirea Institutului Bacteriologic, a lucrat la terminarea Atheneului Român după planurile lui Galleron, casa lui proprie din strada Scaune, devenită apoi proprietatea Principelui Constantin Brâncoveanu ș.a.

Pentru bogata sa activitate a fost decorat cu Ordinul Coroana României, în gradul de ofițer.

Despre el trebuie să mai amintim că face parte din pleiada de arhitecți străini care s-a stabilit în țară și care au construit multe monumente interesante. Printre aceștia îi amintim pe Lecont de Neuilly, Paul Gottereau, Galleron și Berthet, toți făcând parte din aceeași epocă – sfârșit de secol XIX.

Blanc construiește cele mai multe clădiri, el fiind cel care s-a stabilit definitiv în țară. În această epocă în capitală se găseau terenuri întinse pe care nu se construise încă nimic. El a luat inițiativa parcelării unora din aceste terenuri; exemplul este preluarea unui vast teren pe Șoseaua Bonaparte, unde în câțiva ani s-a format un cartier elegant și bine populat, a cărui stradă principală poartă și astăzi numele Aleea Blanc. Tot el a mai parcelat la Băneasa, în Tei și în alte părți ale Capitalei.

Luis Blanc a executat și proiectele Primăriei Capitalei, aprobate de Consiliul Comunal, dar neexecutate din diferite pricini, motiv pentru care Blanc s-a judecat cu Primăria, instituție care nici astăzi nu are un local propriu. Cel în care își desfășoară activitatea a fost construit pentru Ministerul Construcțiilor.

Bibliografie

- C. Nicolau Stroești, *Nicolae Filipescu. Patriotul. Omul politic. Contribuțiune istorico-bibliografică*, Lugoj, fără an.
Anuarul Arhivelor Municipiului București, vol. I și II, 1988–1989.
Stiluri arhitecturale în București, în *Materiale de istorie și muzeografie*, vol. IV, 1966, p. 397.
Cezara Mucenic, *București, un veac de arhitectură civilă în secolul XIX*, București, 1997.
Petre Oprea, *Itinerar inedit prin case vechi din București*, București, 1986.
Frederic Dame, *București în 1906*, București, 1906.
Aurel Dușu, *Realizări ale administrației bucureștene la începutul secolului XX în București*, în *Materiale de istorie și muzeografie*, 1969, p. 99–107.
Șerban Rădulescu Zoner, *Bucureștii în anii primului război mondial 1914–1918*, București, 1993.
Ion Bulei, *Arcul așteptării*, București, 1981.
Nicolae Iorga, *Istoria orașului București*, București, 1939.
Th. Cornel, Marc-A. Jeanjaquet, *Figuri contemporane din România*, București, fără an.

SUMMARY

The Nicolae Filipescu House in Bucharest, 13, Batistei Street

by Alexandru Dușu

The house was built between 1888–1890, according to the plans of architect Louis Pierre Blanc, for the doctor in law and politician Nicolae Filipescu, member of the Conservative party and Mayor of Bucharest (elected on February 9, 1893).

In 1992, the house was declared historical monument. Since 1976, the building has been sheltering the Embassy of the United States of America in Romania; it represents an interesting sample of Bucharest architecture.