

PALATUL CASEI DE ECONOMII ȘI CONSEMNAȚIUNI

Ionel Ioniță

Dorința lui Constantin Brâncoveanu (1688–1714) de a-și face drum de la palatul său din București către moșia Mogoșoaia se materializa, în preajma anilor 1692, prin apariția unei noi ulițe: Podul Mogoșoaiei. În acest fel zestrea stradală bucureșteană, nici prea bogată și nici prea ordonată la vremea aceea, se îmbogățește cu o nouă arteră de circulație. Strada va purta numele de Podul Mogoșoaiei timp de peste 180 de ani, până în octombrie 1878, când îl va schimba în Calea Victoriei.

Calea Victoriei este una dintre cele mai vechi artere bucureștene și de istoria ei este legată o mare parte din istoria orașului. Pe Calea Victoriei s-au concentrat nu numai cele mai mari și mai de seamă case particulare, dar și o serie de edificii care au adăpostit instituții publice importante. Se poate spune, fără nici o urmă de îndoială, că această cale de legătură între râul Dâmbovița și partea de nord a Bucureștilor, a fost în același timp centrul politic, comercial și cultural al Capitalei.

La începutul ei, Calea Victoriei este dominată de câteva clădiri deosebite, printre care la nr. 13 se ridică, impunător prin proporțiile sale armonioase, Palatul Casei de Economii și Consemnațiuni. Locul pe care a fost construită clădirea C.E.C.-ului, era ocupat la sfârșitul secolului al XVI-lea de către biserica Sf. Ioan cel Mare sau Grecesc, numit și Sf. Ioan Predetici, adică „făcătorul de minuni și înaintemergătorul”¹. Biserica fusese ridicată de către Andrei vistierul, socrul lui Preda Buzescu și de către fratele său Dumitru.

Biserica a rezistat timpului până la începutul secolului al XVIII-lea când a fost dărâmată și reconstruită din temelii de către biv vel comisarul Radu Golescu și fiii sale Zoița și Anuța, cu sprijinul lui Constantin Brâncoveanu². Cu acest prilej domnitorul a și înzestrat noua ctitorie cu o parte din moșia Grozăvești³.

În cursul veacului al XVIII-lea biserica Sf. Ioan va fi înconjurată, după modelul celor aflate în apropiere, de construcții, care vor alcătui hanul Mănăstirii Sf. Ioan cel Mare. Încăperile hanului erau închiriate diversilor negustori bucureșteni sau străini.

Când a fost construit hanul sau de când clădirile din jurul bisericii au devenit han, nu se știe precis. G. Potra presupune că hanul ar fi putut fi construit bucată cu bucată după

¹ G. Potra, *Istoricul hanurilor bucureștene*, Ed. Științifică și Enciclopedică, București, 1985, p. 96.

² N. Stoicescu, *Repertoriul bibliografic al monumentelor feudale din București*, Ed. Academici, București, 1961, p. 287–291.

³ Moșia Grozăvești era împărțită între cinci proprietari: Mănăstirea Sf. Sava, mănăstirea Mihai Vodă, mănăstirea Sf. Ecaterina, mănăstirea Cotroceni și mănăstirea Sf. Ioan cel Mare. Proprietatea mănăstirii Sfântului Ioan era cuprinsă aproximativ între Cotroceni și Ciurel. Vezi A. Lărgeanu, *Calca Plevnei și moșia Grozăvești*, în *Gazeta Municipală*, an IX (1940), nr. 409, p. 1.

anul 1734⁴, an în care Grigore Ghica (1733–1735) readuce în proprietatea mănăstirii moșia Grozăvești⁵, singurul său izvor important de venituri.

Clădirile hanului, aflate în ruină încă din anul 1852, au fost dărâmate, posibil înainte de anul 1875, an în care a fost demolată biserica Sfântului Ioan pentru a face loc Casei de Depuneri și Consemnațiuni.

Casa de Depuneri și Consemnațiuni apăruse ca instituție în urma legii sancționate de către Alexandru Ioan Cuza în 24 noiembrie 1864 și publicate în Monitorul Oficial nr. 268 din 1/13 decembrie 1864.

Înființarea Casei de Depuneri și Consemnațiuni fusese cerută cu precădere de către însuși Alexandru Ioan Cuza în scopul asanării finanțelor publice, care treceau printr-o mare criză în acel timp. Tezaurul public urma să-și procure, astfel, mai ușor mijloacele necesare din fondurile acestei Case, pe care cu greu le-ar fi găsit în altă parte, datorită condițiilor precare în care se găseau finanțele țării și creditul public. Dorința domnitorului „de a se putea data țara cât mai în grabă cu o asemenea folositoare instituție” fusese, de altfel, exprimată în mesajul său către Consiliul de Stat, în momentul înaintării proiectului de lege privind înființarea unei Case „de depozite și conșignațiuni”⁶.

Legea de înființare odată publicată în decembrie 1864 funcționarea casei urma să înceapă la data de 1 ianuarie 1865. Casa de Depuneri și Consemnațiuni a cunoscut pe parcursul anilor o evoluție complexă, relevând de fapt treptele parcurse de economia românească în secolele al XIX-lea și al XX-lea. Primul său director a fost Enric Winterhalder⁷, cel care în 1862 înființase prima școală practică de comerț și contabilitate din țară.

Casa de Depuneri a funcționat la început în clădirea Ministerului Finanțelor, pentru ca, după un scurt timp, să se mute în hanul Șerban Vodă aflat pe locul unde astăzi se ridică edificiul Băncii Naționale.

În anul 1869 se ia inițiativa construirii unei clădiri, care să adăpostească instituția. În vederea realizării scopului propus se constituie un fond în valoare de 20.000 lei „pentru întocmirea planului de construcție al unui local propriu”⁸. Clădirea trebuia să fie monumentală „demnă de progresele arhitecturii secolului al XIX-lea și de gradul civilizației la care tinde România”, după cum arăta într-un stil grandilocvent Anton Arion, directorul de atunci al Casei. Edificiul urma să se înalțe pe locul bisericii Sf. Ioan cel Mare, cumpărat de la Primăria Capitalei.

Punerea pietrei fundamentale a avut loc în anul 1875, iar instituția și-a dobândit rapid clădirea. Amploarea deosebită însă, a activității Casei de Depuneri a depășit toate așteptările și a determinat destul de repede nevoia unui local mult mai mare. Astfel, în anul 1891 se hotărăște construirea pe același loc a unui nou palat prin demolarea celui vechi.

Planurile noului Palat al casei de Depuneri, au fost realizate de către arhitectul francez Paul Gottereau, absolvent al Ecole des Beaux-Arts, Paris, secția arhitectură. Proiectul a fost înaintat Primăriei Orașului București, Direcția Lucrărilor Tehnice, în 1895, în vederea obținerii autorizației de construcție. Autorizația de construcție eliberată de primărie în anul 1896 va intra, însă, în posesia reprezentantului directorului general al Casei de Depuneri, St. Dumitrescu, abia în noiembrie 1899⁹.

⁴ G. Potra, op. cit., p. 97.

⁵ Moșia Grozăvești, dăruită mănăstirii de către Constantin Brâncoveanu, fusese luată înapoi de domnița Bălașa și soțul său serdarul Grigore Vlasto.

⁶ Istoricul Casei de Depuneri și Consemnațiuni, lucrare întocmită cu ocazia împlinirii a 75 de ani de ființare 1865–1940, București, 1940, p. 25.

⁷ German de origine, naturalizat român, fusese director și secretar general la Ministerul Finanțelor.

⁸ Istoricul Casei de Depuneri și Consemnațiuni, p. 128.

⁹ Arhivele Statului, F.M.B., Fond Primăria Municipiului București anul 1895, dosar nr. 1577.

Prin aceasta se autoriza Casei de Depuneri, Consemnațiuni și de Economie¹⁰, „a construi din nou” în Calea Victoriei, str. Mihai Vodă și Ilfov „clădire de zid masiv în conformitate cu regulamentul Direcției Lucrărilor Tehnice și conform planurilor prezentate și aprobate”¹¹.

Construcția urma să se facă „în curte la 6 m de la stradă”, având subsol, parter și etaj pe o suprafață totală de 2,197 mp drept pentru care s-a transmis primăriei suma de 3.300,50 lei, taxa pentru ridicare noului palat¹².

Lucrările încep în primăvara anului 1896 după planurile arhitectului P. Gottereau, antreprenor al clădirii fiind ing. și arh. Ion N. Socolescu¹³.

În ziua de 8 iunie a anului 1897, în cadrul unei ceremonii, în temelia noului edificiu au fost depuse tabla vechii inscripții a primei clădirii împreună cu un document (fig. nr. 1) întărit cu sigiliul cel mare al statului, semnat de regele Carol I și regina Elisabeta, de membri guvernului, de membri Consiliului de administrație ai Casei de Depuneri, Consemnațiuni și de Economie, de directorul general Gr. Golescu și de către arhitectul Paul Gottereau¹⁴.

Lucrările s-au desfășurat până în anul 1900 când s-au încheiat odată cu definitivarea acțiunilor de împrejmuire și realizare a pavajului¹⁵.

Palatul C.E.C. și-a păstrat până în zilele noastre aspectul impunător prin proporțiile sale armonioase. Intrarea, în același timp, monumentală și elegantă este formată dintr-un mare arc sprijinit pe câte două coloane gemene. Cele patru colțuri susțin patru cupole în stil renascentist iar în mijloc se află marea cupolă a holului central. Dominant ca înălțime, etajul este ritmat cu coloane apropiate ordinului doric.

În interior se află un mare hol central de formă pătrată, având de o parte și de alta holurile ghișeelor. În fața ușii de la intrare se găsește scara principală care duce printr-un frumos portic către nivelul superior. La etaj holul principal este înconjurat de un balcon.

Pictura interioară este opera artiștilor plastici Mihail Simonidi și Costin Petrescu. Pictura murală din holul mare, opera lui M. Simonidi reprezintă: „Fortuna distribuind bunuri după Independență”. Pânza a fost expusă și la Expoziția Internațională – Paris 1900 în Pavilionul românesc obținând chiar medalia de argint a expoziției.

O mențiune deosebită merită sala festivă aflată la nivelul superior. Plafonul este pictat de M. Simonidi iar pe pereții laterali două câte două erau patru picturi reprezentând pe regele Carol I și regina Elisabeta realizate de același M. Simonidi și regele Ferdinand și regina Maria realizate de Costin Petrescu.

Ca înfățișare, structură și funcționalitate, Palatul C.E.C. nu a suferit, în timp, transformări care să-i altereze construcția și destinația inițială. El rămâne astfel un martor deosebit de important al procesului de urbanizare al centrelor orașelor generat, mai ales, după Unirea Principatelor din 1859, la care și-au adus contribuția atât arhitecții români cât și cei străini. Acest proces a făcut ca până la începutul celui de al XX-lea secol, orașele și mai ales capitala țării să se îmbogățească cu clădiri monumentale destinate, unele dintre ele, noilor instituții ale României moderne. Faptul că arhitecții au făcut apel la arhitectura eclectică promovată de academismul francez dovedea încă odată fenomenul de intrare a României în orbita relațiilor economice și culturale a Occidentului european.

¹⁰ Denumirea datează din anul 1980 când se alipește la Casa de Depuneri și Consemnațiuni, Casa de Economie.

¹¹ Arhivele Statului, F.M.B., anul 1895.

¹² Idem.

¹³ I. N. Socolescu (1856–1924) absolvent al Școlii de poduri și șosele, al Ecole des Beaux-Arts, Paris, secția arhitectură. Lucrează sub firma „Birou tehnic pentru proiecte și întreprinderi de lucrări publice și particulare I. N. Socolescu arhitect și inginer”.

¹⁴ Documentul scris de V. A. Ureche a fost întocmit în două exemplare: unul depus în fundație, celălalt încredințat spre păstrare Arhivelor Statului din București.

¹⁵ Pe zidul împrejmuitoar, spre str. Mihai Vodă se găsește o placă al cărei conținut este următorul: „ING. V. E. HALACEANU, ANTREPRENORUL ÎMPREJMUIRII ȘI PAVANGIUL, 1899–1900”.

Clădirea Palatului C.E.C., situată în zona de rezervație a Centrului istoric al capitalei, are statut de monument de arhitectură și istorie.

SUMMARY

The Savings Bank Palace

When, in 1592, ruler Constantin Brâncoveanu opened a new road in Bucharest, to link his Bucharestan palace to his Mogoșoaia residence, he founded one of the most important boulevards to come. Throughout the centuries, important buildings were risen here that sketched the architectural configuration of the Romanian Capital.

The Saving Bank Palace was built according to the plans of the French architect Paul Gottereau. The paper presents the history of the Bank, that of the Palace and that of the architectural environment.

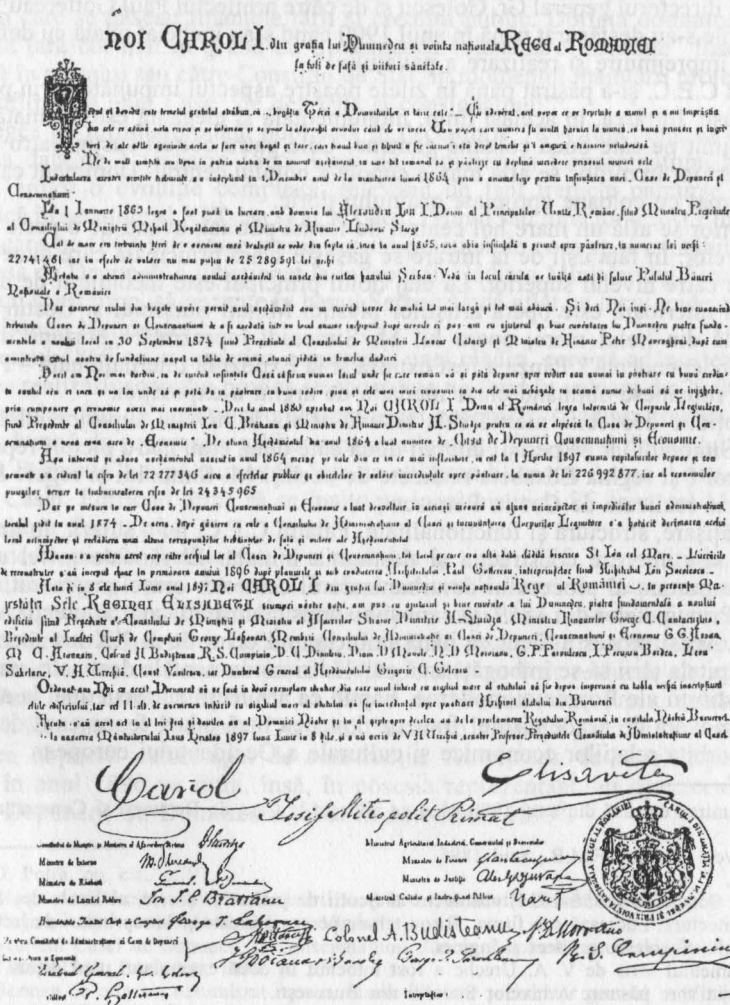


Fig. 1 – Documentul depus în fundatia C.E.C.
www.muzeulbucurestiului.ro / www.cimec.ro



Fig. 2 – ENRIC VINTERHALDER, primul director al Casei de Depuneri.

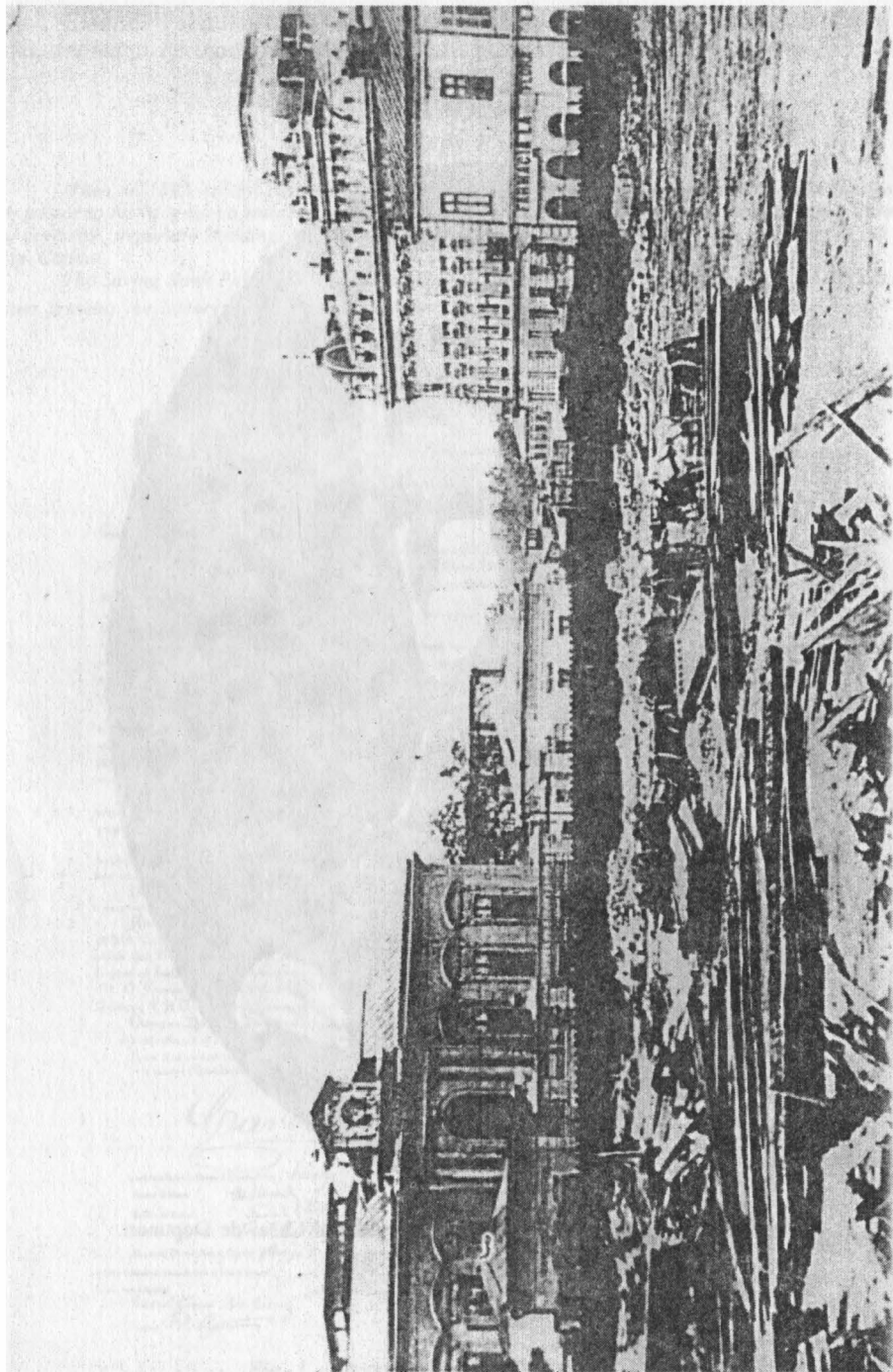


Fig. 3 – Vechiul edificiul al C.E.C.

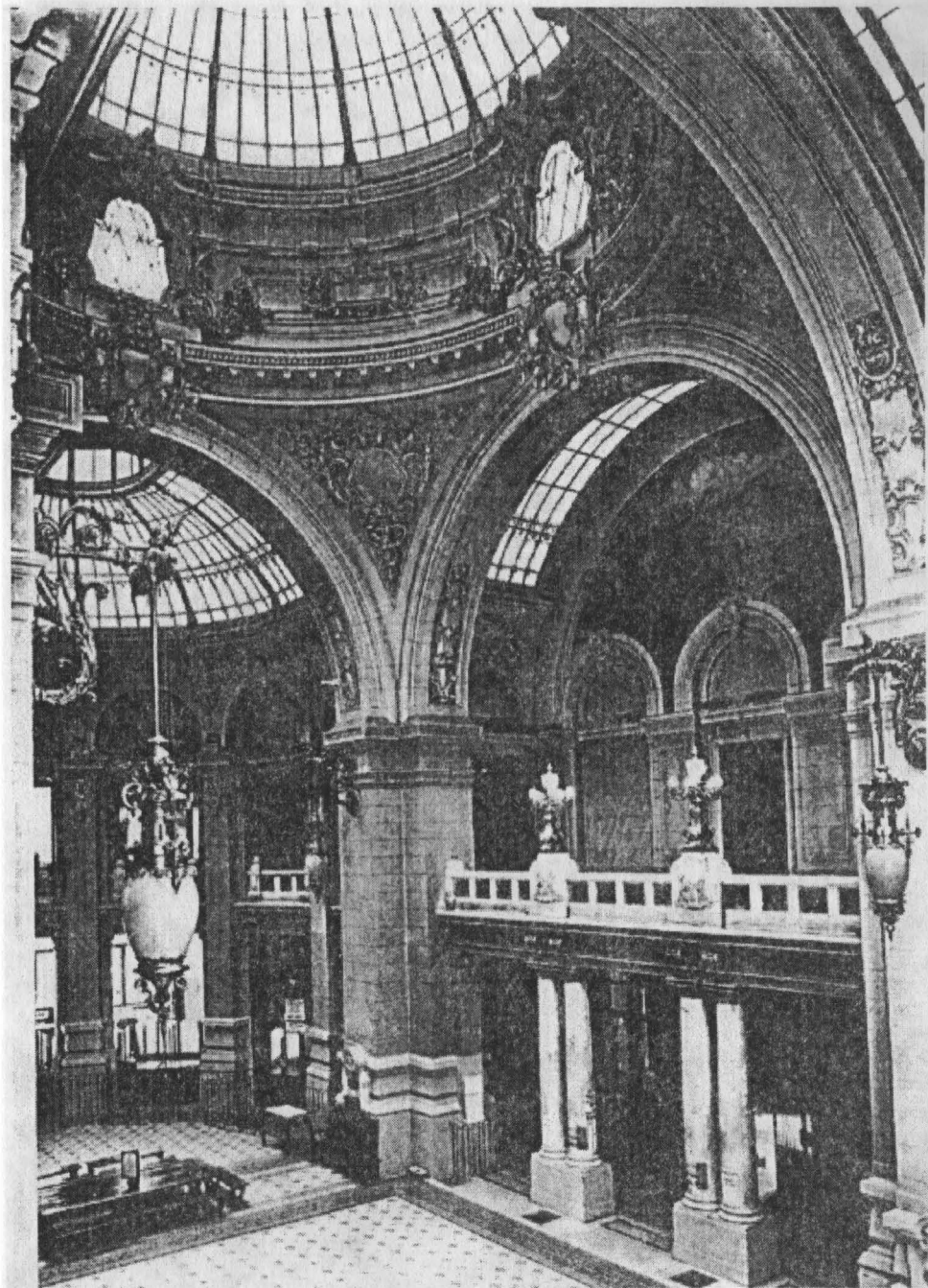


Fig. 4 – Interior din Palatul C.E.C.
www.muzeulbucurestiului.ro / www.cimec.ro

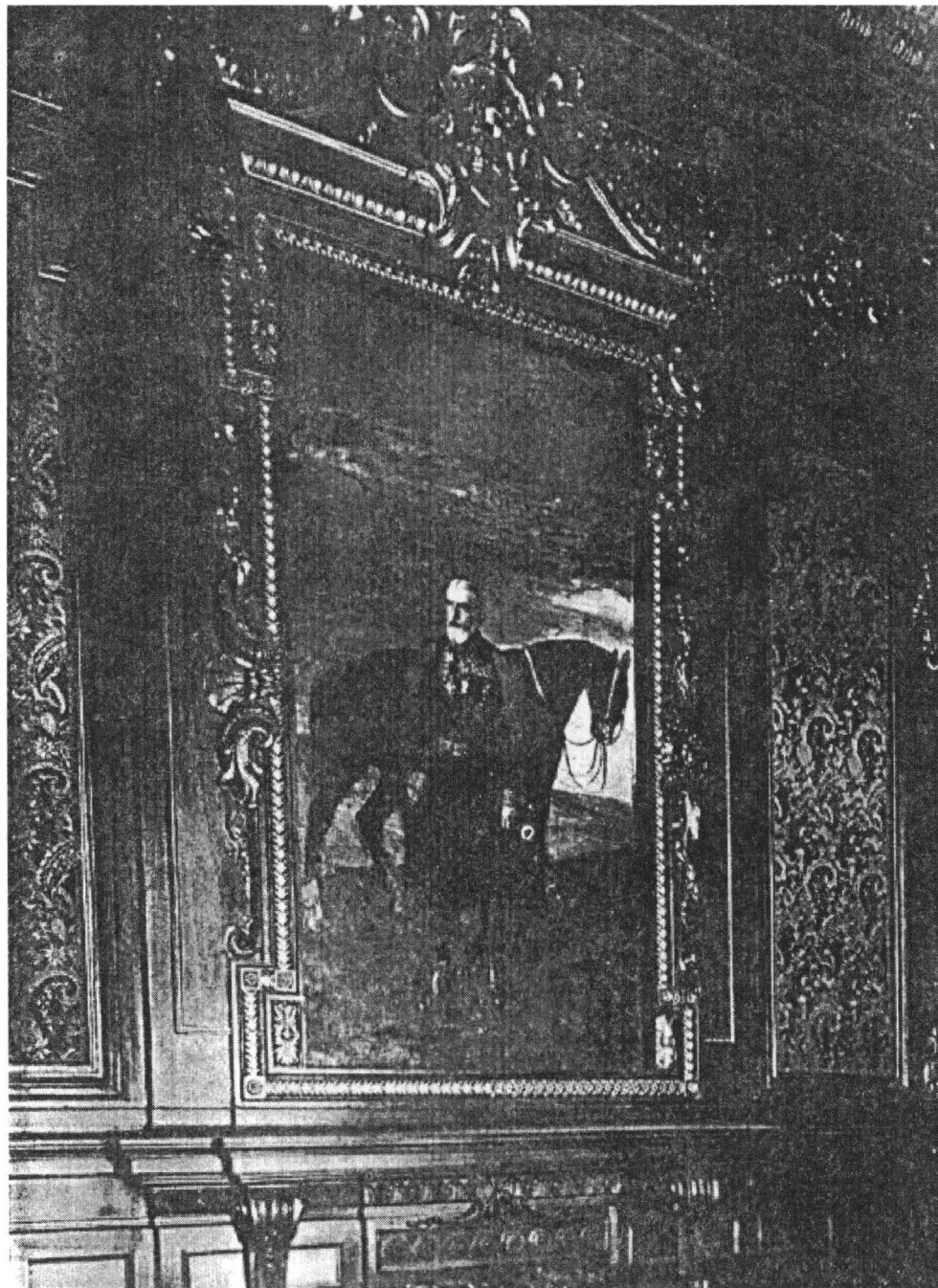


Fig. 5 – Regele Carol I. Pictură de Mihail Simanidi. Era așezată în sala festivă a C.E.C.
www.muzeulbucurestiului.ro / www.cimec.ro



Fig. 6 – REGINA ELISABETA. Pictură de Mihail Simanidi. Era așezată în sala festivă a C.E.C.
www.muzeulbucurestiului.ro / www.cimec.ro



Fig. 7 – Plafonul sălii festive pictat de Mihail Simanidi.
www.muzeulbucurestiului.ro / www.cimec.ro



Fig. 8 – REGELE FERDINAND I. Pictură de Costin Petrescu. Era așezată în sala festivă a C.E.C.
www.muzeulbucurestiului.ro / www.cimec.ro



Fig. 9 – REGINA MARIA. Pictură de Costin Petrescu. Era așezată în sala festivă a C.E.C.
www.muzeulbucurestiului.ro / www.cimec.ro

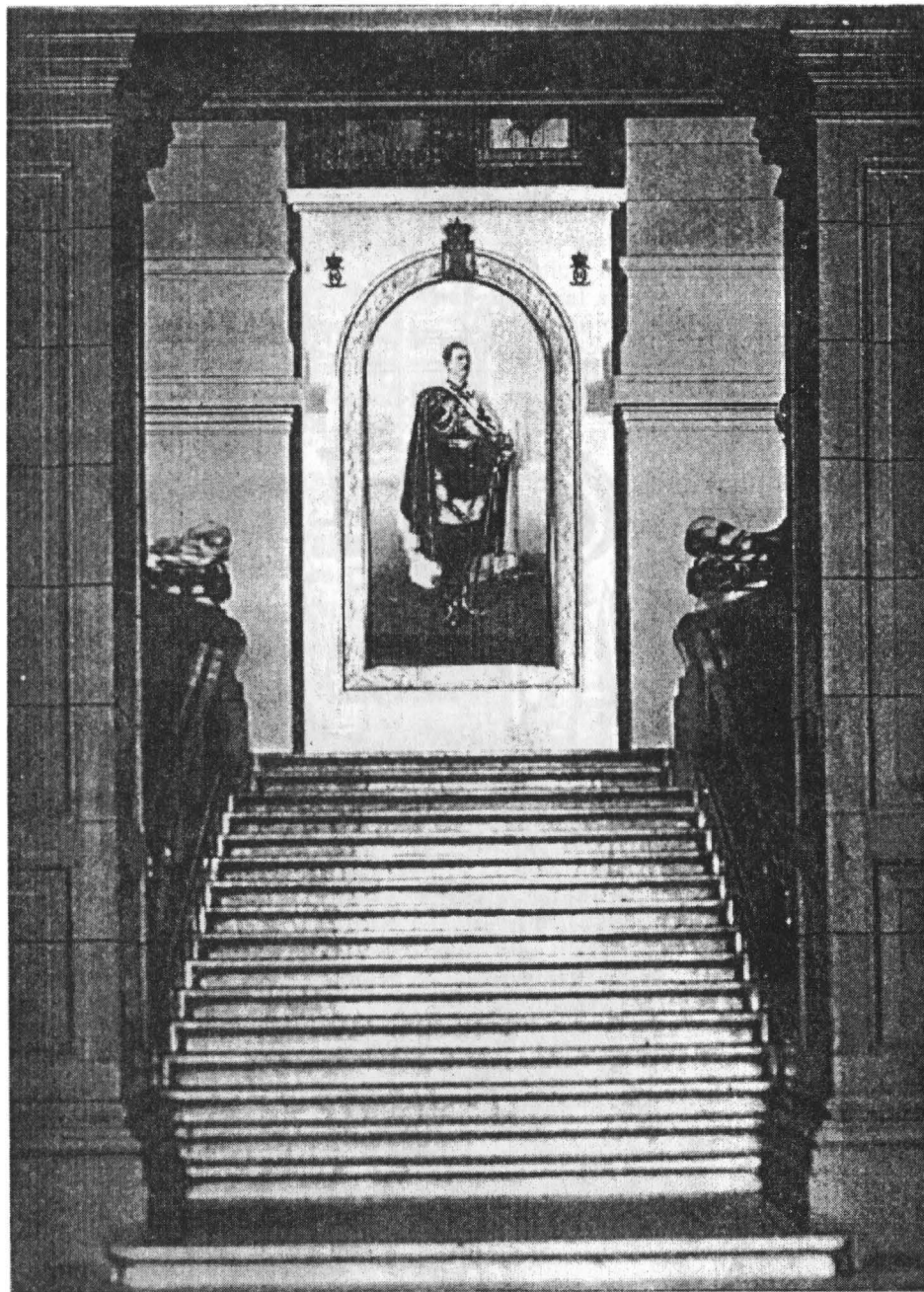


Fig. 10 – REGELE CAROL AL II-LEA. Pictură de Costin Petrescu. Era așezată în casa scării principale.

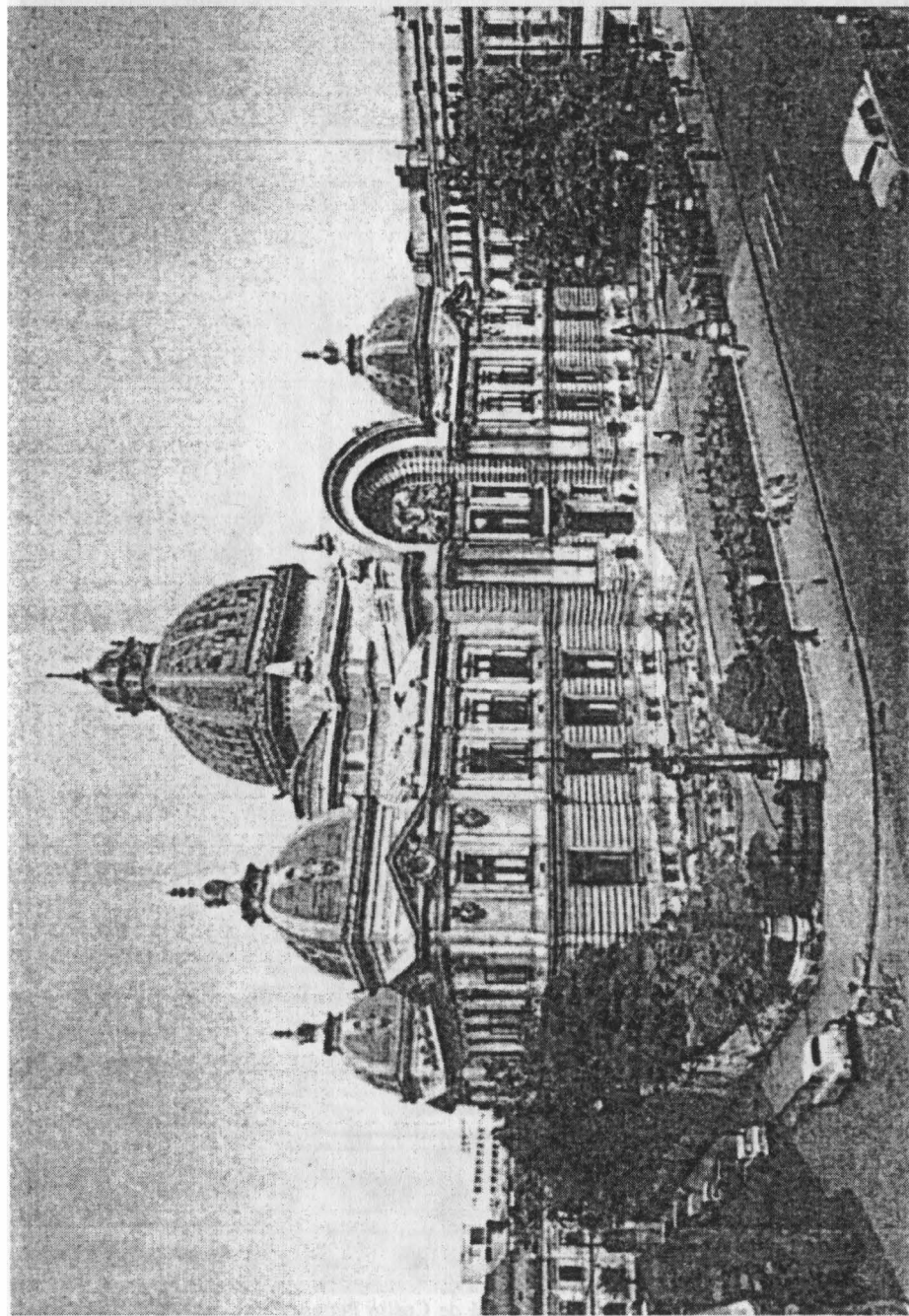


Fig. 11 – Palatul C.E.C.