

## Strada Mântuleasa de la 2 la 42

**Victoria GAVRIL,**  
**Carmen CONSTANTINESCU**

Strada Mântuleasa, ca toată zona din jurul ei, era curpinsă într-un amplu program de sistematizare a Capitalei. Muzeul nostru a avut ideea de a păstra, pentru „istoria bucureșteană”, câteva date concrete despre aceste cartiere sortite pieririi. Mai mult decât atât nu se putea face!

Au fost elaborate „Fișe de imobil” care, prin rubricile pe care le aveau, încercau să surprindă cât mai multe date despre fiecare clădire în parte. După menționarea felului proprietății: de stat, particulară sau mixtă, trebuiau trecute funcționalitatea actuală și inițială, stilul, dotarea presupusă, arhitectul constructor, dacă era posibil, eventuale inscripții de pe clădire. Urma apoi o rubrică importantă privind descrierea imobilului, valoarea decretată și cea constatată. Cel mai important capitol era cel care cuprindea informații privind valoarea istorică a imobilului (succesiunea deținătorilor de proprietate). O altă mențiune a fișei era cea care cuprindea propunerile pentru recuperări de feronerie, elemente decorative, mobilier, sobe etc.

În anul 1988, la muzeul nostru s-au format echipe alcătuite din 2-3 muzeografi și un fotograf pentru a face cercetările menționate mai sus și a fotografia fiecare clădire deoarece, pe fișă, exista alături de adresă și o rubrică dedicată acestor fotografii.

Cercetarea noastră începea cu munca de teren: studiu socio - profesional, descrierea imobilului de obicei la exterior, dar și a interiorului (unde era posibil) și fotografierea clădirii. Urma apoi documentarea la Arhivele Bucureștiului - la Fondul de Carte Funciară - unde am luat date privitoare la succesiunea proprietarilor terenului și imobilului (suprafața în metri pătrați, materiale de construcție, numărul camerelor, uneori data obținerii autorizației de construcție sau îndăugirilor și modificărilor ulterioare).

Am mai studiat și alte surse cum ar fi: lucrări de specialitate ale unor istorici, hărți și planuri din colecția muzeului, cărți de telefon ale orașului București, Anuarul Bucureștiului.

Toate aceste date culese au fost apoi folosite la alcătuirea „Fișei de imobil”.

Pe lângă aceste fișe, se alcătuiau dosare pentru construcțiile cu valoare istorică sau arhitecturală precum bisericile, casele memoriale etc.

Pentru strada Mântuleasa, echipa muzeului a fost formată din muzeografi Carmen Constantinescu, Victoria Gavril, Florica Jebeleanu și fotograf Dan Iliescu.

Pentru materialul din acest volum, am ales să publicăm studiul asupra imobilelor având numere cu soț, urmând ca, pe viitor, să realizăm un articol privitor la construcțiile de pe cealaltă parte a străzii.

La numărul 2, pe strada Mântuleasa, colț cu Calea Călărașilor, se află 2 imobile situate astfel: pe strada Mântuleasa, cu front stradal foarte lung cu multe

deschideri supraînălțare, se află un imobil ce are capătul dinspre Călărași rotunjit și decorat cu mai multe coloane cu capiteluri, intrarea principală în clădire făcându-se prin curtea de pe Calea Călărașilor. Intrarea este străjuită, la rândul ei, de coloane și are deasupra o copertină din fier forjat. Curtea de pe Calea Călărașilor are aspect de curte interioară, către aceasta fiind orientată și intrarea celui alt imobil situat pe latura din spate a terenului. Pe strada Mântuleasa există o altă intrare în aceeași curte, intrare care se face printr-o încăpere situată la parter, ce are deasupra o terasă cu balustradă.

Interiorul frumos decorat, cu stucaturi, are ca elemente de remarcat sobe lucrate cu faianță aurie.

Imobilul avea, conform dosarului de la Cartea Funciară, următoarea situație: pe un teren de 680 mp se aflau 2 clădiri, una situată la stradă, cu 7 camere și hol, cealaltă în spatele curții, cu 2 camere și garaj.

În anul 1925 figurează ca proprietar Iosif Goldman, despre care nu știm de când deținea proprietatea, dar care, în acest an o vinde familiei Adolf și Bianca Friedman, aceștia figurând ca proprietari și în anul 1940.

La data studiului nostru pe teren am aflat că, până în anul 1980, proprietar prin cumpărare al corpului A, a fost Constantin Popescu care, la rândul său, a vândut-o Nastasiei Murariu. Pivitor la corpul B, informația de pe teren ne-a arătat că aici a fost o perioadă proprietar Berenstein, care deținea o farmacie pe Calea Călărașilor. De la acesta, proprietatea a trecut, prin cumpărare, la Victor Vasilescu. În anul 1967 este cumpărată de Chira Popescu, care era proprietară și în anul 1988.

La numărul 4 se află o clădire frumoasă în retragere de la stradă, care are subsol, parter, etaj și mansardă. Construcția din cărămidă are acoperiș din țiglă. La parter, camerele sunt decorate cu stucatură. Dosarul proprietății ne arată că pe 432 mp de teren se află o casă cu subsol, având o cameră și spălătorie pentru servitori; parter cu 3 camere, antreu, hol, baie și bucătărie; la etaj erau 2 apartamente cu câte 2 camere, baie, bucătărie; mansarda avea 2 camere și hol, iar în curte se afla un garaj. În anul 1931 erau proprietari Emil Stoian și Heirich Lindenberg. Între anii 1931-1940 figurează ca proprietate a lui Radu și Zoe (născută Cosma) Stoian, iar după această dată, pentru același imobil, apar prin acte de moștenire sau vânzare-cumpărare, diverși proprietari pentru fiecare dintre apartamente:

- la parter: Ivona și Dan Stoian
- la etaj : un apartament este deținut, până în 1968, de Emil Stoian, care îl vinde lui Gustav Holî, înstrăinat și de acesta în 1980, către Marcu și Elena Fluturaș.

Celălalt apartament este deținut până în anul 1978, prin moștenire, de Ivona Sotian, când, la rândul ei, îl vinde lui Paul Florian.

La mansardă, Emil Stoian își menține proprietatea până în 1970, când o vinde Marioarei Vlăsceanu.

La numărul 6, pe aceeași stradă se află un imobil interesant din mai multe puncte de vedere. Situat pe colțul cu Popa Soare, cu o fațadă la stradă și având curtea împrejmuită cu gard de beton și fier forjat, îi atrage atenția prin aspectul său bogat ornamentat. Demisolul și parterul sunt supraînălțate cu multe deschideri (ferestre) spre stradă și spre curte. Cu frontoane triunghiulare sprijinite pe console,

are și frize florale sub acoperiș. Intrarea, situată pe latura din curte, este sprijinită de cupitелuri, iar deasupra acoperișului se află un fronton înalt. Ușa din lemn sculptat are ornamente din fier forjat și flanșe din bronz frumos lucrate. Fiind unul din imobilele la care am avut acces, menționăm că holul mare de la intrare este decorat spectaculos. Tavanul este decorat cu stucaturi, iar pereții pictați cu instrumente muzicale și figuri grotești. Deasupra ușilor din holul central se găsesc frontoane ornate cu busturi. În aceeași încăpere trebuie remarcată o sobă din faianță albă cu aurii și bleu, având în centru un medalion rectangular, cu un personaj în costum de cavalier.

O sobă asemănătoare se află în a doua cameră pe stânga. Ea este construită tot din faianță albă, având medalion circular reprezentând un personaj feminin.

Dosarul clădirii menționează ca proprietar în perioada 1928-1936, pe doctorul Constantin Rădulescu. În anii 1936-1941 proprietatea este moștenită de Paul și Elena Rădulescu - moșieri.

În anul 1941 figurează ca deținători Elena Rădulescu și Tiberiu Brediceanu - compozitor și muzicolog. Același dosar menționează că pe 740 mp se află în 1940 această construcție care avea la subsol o cameră și bucătărie, iar la parter, 7 camere, baie și 2 WC-uri.

În anul 1988, casa era proprietatea I.A.L.

Pe celălalt colț cu strada Popa Soare, la numărul 8 al străzii Mântuleasa, există o construcție cu aspect clar comercial. Construcția are numai subsol și parter cu deschidere foarte mare pe cele două laturi stradale. Intrarea către locuință se face pe latura dinspre curte pe o ușă mare din sticlă și fier forjat, iar fațada este modest ornamentată.

Dosarul casei ne informează că pe o suprafață de 488 mp se află o casă cu subsol și parter. La subsol se găseau 3 camere plus dependințe, iar la parter, 2 magazine și un apartament cu 3 camere, hol și dependințe.

În Anuarul Bucureștiului din anul 1918 apare ca proprietar la acest număr familia Frăsineanu. În perioada 1929-1932, proprietatea aparținea lui Mihail și Ecaterina Serian care apar și în Cartea de telefon din 1929.

În 1932, printr-o cumpărare la o licitație publică, devine proprietar Ion Lega, din strada General Lahovary.

La data studiului pe această zonă, proprietar era I.A.L.(de stat), aici fiind un magazin cu firma „Preparate carne - culinare” și locuința.

Pe strada Mântuleasa la numărul 10 se află o construcție realizată pe un plan în formă de L cu parter și etaj, acoperiș din țiglă cu mai multe pante. La etaj există un balcon tip cerdac, cu stâlpi din lemn sculptat. Ferestrele sunt în acoladă. La parter, intrarea are copertină cu țiglă și console din lemn, în același stil cu acoperișul și balconul. Pe latura scurtă a planului se găsește garajul.

În anul 1907, terenul aparținea „Societății Creditul Funciar Urban”, de la care cumpără Michel Zentner. Imobilul este ridicat înainte de 1922 deoarece, la această dată, în Cartea de telefon a Bucureștiului figurează la această adresă Michel Zentner, director al „Societății Distribuția petrolului”. În Cartea de telefon a Bucureștiului din 1947 apare ca locuind aici Constantin Mateescu, inspector general în învățământ.

în învățământ.

La alcătuirea Cărții funciare din 1940 se arată că aici exista un teren de 728 mp, o casă având parter și dependințe, etaj cu 4 camere și hol precum și un garaj.

În anul 1988 casa era proprietate de stat (I.A.L.).

Proprietatea de la numărul 12 este un bloc cu două scări de serviciu și una principală, două ganguri și o curte de lumină.

La parter, are către stradă ferestre cu deschidere în plincintru. Aici se află două apartamente, unul cu 2 camere, dependințe și cameră de serviciu și un altul cu 4 camere, dependințe și cameră de serviciu. De la etajul 1 până la etajul 4 avem, pe fiecare nivel, câte un apartament de 3 camere și dependințe și un altul de 4 camere și depedințe. Etajul 5 este compus dintr-un singur apartament de 2 camere, dependințe și camera de serviciu. Blocul are 2 poduri și 2 spălătorii.

Conform Cărții funciare, în anul 1936, proprietatea aparținea familiei Ella și Maxim Băduleanu (inginer), fără să cunoaștem data de la care deținea proprietatea sau de unde a obținut-o, singura informație înainte de această dată fiind cea din Cartea de telefon a anului 1929, care menționează la această adresă pe Emanuel Kamerling. În anul 1936, devine Proprietară prin Cumpărare „Victoria Societate Anonimă de Asigurări Generale din Berlin”, direcțiunea pentru România, cu sediul în bulevardul Brătianu nr. 32 - 34. În anul 1947 găsim menționați la această locație, în Cartea de telefon, pe: Bernard Allerhand, Lascăr Antoniu - avocat, director al Societății de mai sus (până în 1951), scriitorul Ioan Comșa, doctorul Pincu Herschcovici, Max Cohnfeld, Gustav Rosenthal, precum și „Societatea de Import - Export SAREP”.

Construcția găsită la alcătuirea Cărții Funciare arăta astfel: bloc cu parter și 5 etaje pe un teren de 671 mp. De la parter până la etajul 4 erau câte 2 apartamente pe nivel, iar la etajul 5 - un singur apartament.

În anul 1988, blocul era în proprietate mixtă (de stat și particulară).

Imobilul de la numărul 14 este o construcție cu demisol, parter și etaj. Parterul are deschideri în plincintru, cu ușă din fier forjat și o copertină de sticlă. La etaj, deschiderile sunt dreptunghiulare bi- și tripartite și balcoane cu balustradă din fier forjat. Podul foarte înalt are lucarne. Casa are camere înalte, scară interioară cu parapet din lemn și stucatură la lămpi. De remarcat sunt cele 7 sobe: 3 albe, din care una cu medalion circular, cu uși metalice la nișa de încălzire, ornate cu decor vegetal, 2 sobe din teracotă cafenie, cu ornamente Art Nouveau, 2 sobe din teracotă galbenă cu uși decorate cu decor vegetal și personaje.

Dosarul proprietății relevă că cei 1200 mp și o casă cu subsol, parter și etaj aparțineau lui Victor Miclescu. Acesta este menționat și în Anuarul Bucureștilor din 1929. În 1922, proprietatea este moștenită de Constanța Victor Miclescu, născută Boerescu (soție) și Maria Giuguiveanu (născută Miclescu) - fiică. În Cartea de telefon din 1929 apare la această adresă Constanța Victor Miclescu, ca și în cea din 1947, când mai figurează aici și doctorul Aurel Giuguiveanu, soțul Mariei (menționată mai sus).

În anul 1988, casa era proprietate de stat.

La numărul 16 este situat un bloc cu 3 etaje și mansardă. Intrarea și casa scării se află în centrul clădirii, de o parte și de alta fiind la etajele 1 - 3 balcoane închise, iar la mansardă, balcoane cu copertină și stâlpi.

Dosarul imobilului ne informează că proprietatea aparținuse până în 1929 Smarandei Lupescu. În acest an, moștenitorii o vând Hannei Fessler. Din anul 1931 devine proprietar inginerul Avram Pinchis. Autorizația de construcție este obținută în 1931. În anul 1933, blocul era „la roșu”. Din acest an, Avram Pinchis începe să vândă apartamente: apartamentul nr. 1, situat la demisol, este cumpărat de I.M. Klepper, ca apoi, între 1935 - 1988, să aparțină Elenei Mihăilescu. Apartamentul nr. 2, parter, a fost proprietatea Mariei Metianu, născută Fischer, din Alea Zoe nr. 3. Din 1948, devine proprietate I.A.L. Apartamentul nr. 3, etajul I, este cumpărat de Ana Igner, născută Wold, din Calea Șerban Vodă nr.12. Apartamentul nr. 4, situat tot la etaj, a fost cumpărat de Sallz Iacob. Apartamentul nr. 5, etaj 2, a aparținut încă din 1931, familiei Adela, Martin, Lola și Avram Pinchis. Apartamentul nr. 6, de la etajul 3, a fost cumpărat de Berta Costiner, născută Goldstein. Apartamentele nr. 7 etaj 3 și nr.8, etaj 4 au aparținut tot familiei Adela, Martin, Lola și Avram Pinchis.

În anul 1988, blocul era proprietate mixtă.

Pe strada Mântuleasa, la numărul 18, se află o casă cu parter și etaj. Fațada dinspre stradă prezintă ferestre mari, rectangulare și 2 intrări. Intrarea principală are copertină din zidărie și geam de sus până jos, pe casa scării, cealaltă scară fiind de serviciu.

Cartea Funciară menționează că pe 216 mp se află un imobil cu parter și etaj. Pe fiecare nivel sunt câte 5 camere, hol, dependințe. Între anii 1932-1940 proprietara prin cumpărare de la Hanna Fessler este familia avocat Bernard și Debora Mandel (născută Wechsler). În anul 1940, soții Mandel vând apartamentul de la etaj lui Ludovic Minkovsky, dentist. Familia Mandel cumpărase în anul 1931 numai 216 mp de teren, casa fiind construită ulterior, conform autorizației de construcție din 1932. Antreprenor a fost inginerul P. Catz, menționat și pe zidul de deasupra intrării de serviciu.

În anul 1988, imobilul era proprietate mixtă.

Colț cu strada Romulus nr. 1 se găsește imobilul de pe strada Mântuleasa Numărul 18B. Este o casă boierească având demisol și parter supraînălțat, frumos decorată la exterior și interior. Are deschideri rectangulare și în plincintru atât la demisol, cât și la parter. Casa are 2 intrări: una pe fațada dinspre curte și una pe strada Romulus. Deasupra ușilor există frontoane dreptunghiulare cu scoici, volute și elemente vegetale. La intrarea din curte, deasupra ușii, se găsesc inițialele „SG” și anul „1899”, care au avut inițial în jur ornamente ce nu mai există. În interior, holul central este decorat cu stucaturi, cu frize cu amorași și urne cu fructe sprijinite pe capete de bărbați cu barbă. În toate camerele există stucatură la plafonerie, cu amorași în zbor. În unele camere precum și în holul prevăzut cu luminator, pereții și tavanul prezintă pictură cu arabescuri și animale. Luminatorul are formă octogonală și este decorat cu feronerie în chip de floare. În camere se găsesc sobe de teracotă divers colorată: galben, albastru, gri, alb, bej. Sobe prezintă medalioane și ușițe cu marca „Triumph - Turnătoră București”.

Din dosarul casei aflat la arhive aflăm că între anii 1899-1920, casa a aparținut lui Simion Georgescu - consilier regal.

În anul 1920, proprietatea compusă din terenul de 360 mp, casă și dependențe, este cumpărată de David Aschkenasy, angrosist, care o va lăsa moștenire lui Etty Ashkenasy și lui M. Glasberg. În anul 1978 - 5/8 din proprietate sunt vândute familiei Gheorghe și Elena Volosenovici, iar 3/8 intră în posesia I.A.L., ca urmare a naționalizării proprietăților cetățenilor străini (conform informațiilor de pe teren).

În anul 1988, imobilul era proprietate mixtă.

Pe strada Mântuleasa la numărul 20, colț cu strada Pictor Romano, este situată biserica Mântuleasa, având în dreapta ei casa parohială. Construcția constă din parter și etaj, cu deschideri rectangulare, acoperiș din țiglă și copertină din țiglă deasupra intrării.

Din informațiile furnizate de Fondul Cărții Funciare, aflăm că pe la 1734 aici se găsea proprietatea lui Mantu Cupeti care o va dona parohiei bisericii. Dealtfel, biserica se datorează jupânesei Mantu, sora lui Mantu Cupeti și soției acestuia, Stanca, fiind terminată la 25 septembrie 1733.

Situația în anul 1940 era următoarea: pe un teren de 1441 mp se aflau două corpuri de clădiri: biserica Mântuleasa cu hramul Sf. Mihail și Gavril precum și casa parohială. Aceasta, așezată în partea dreaptă a terenului, avea parter și etaj, fiecare nivel având câte 7 camere și dependențe. Așa cum reiese de pe placa montată pe fațada nordică a clădirii, ea a fost construită în anul 1928, paroh fiind preotul iconom Marinescu Frăsinei și arhitect Ionescu Berechet. Tot în această clădire se află și Cancelaria bisericii. În Cărțile de telefon ale Bucureștiului, apare în 1929, la această adresă, Louise C.C. Arion și, în 1947, Constantin Voiculescu, preot și Traian Popescu.

La data studiului (1988), casa aparținea Parohiei Române.

Biserica Mântuleasa, ca obiectiv de o deosebită importanță istorică pentru zona ce o înconjoară, va face obiectul unui studiu separat.

La intersecția cu strada Plantelor nr. 1, se găsește un bloc cu 8 etaje, înregistrat la numărul 22, pe strada Mântuleasa.

Informațiile despre acest imobil sunt sărace. Din dosarul construcției reiese că ea aparținea în 1929 familiei Constantin și Maria Dragomirescu. Ulterior acestei date, blocul devine proprietatea Mariei Dragomirescu și Societății Construcția Urbană, care în 1935 încep să vândă cele 37 de apartamente. Unele apartamente au devenit proprietatea statului român - „Centrul național de românizare”.

În anul 1988, imobilul era proprietate mixtă.

Pe strada Mântuleasa, la numărul 24, se află două imobile pe un teren de 626 mp, unul cu fațada principală spre curte (parter supraînălțat) și cealaltă cu fațada spre stradă (parter și etaj). Casa de la stradă are deschideri bipartite supraînălțate, cu friză florală sub acoperiș, cu o latură la stradă și intrarea pe trepte cu copertină. Holul are geamuri givrate.

Interiorul primei case este decorat cu stucatură aurită, cu motive florale, cu cartușe alternând cu cupe și cu stuc imitând lemnul, având ca motiv frunze de stejar, ghinde și meandre. În casă se găsesc sobe din faianță albă și verde cu medalioane

cu motive florale. De asemenea, există un șemineu de ceramică smălțuită având în relief cupe cu flori albastre pe fond alb. Casa are 4 camere, salon și baie.

Corpul din spate al clădirii are la parter 2 camere și garaj, iar la etaj 3 camere, sală și dependințe.

Conform dosarului casei, în anul 1938, proprietar era Edmund van Saonen Algi, arhitect, care decedează, devenind proprietară prin moștenire Maria Constanța Kulmer ca legatară particulară. În anul 1947, Maria Kulmer pleacă din țară și donează casa cumnatului ei, maiorul Nichidiu. În Cartea de telefon din 1947, locatar la această adresă era și doctorul Charles Kulmer, fratele Mariei Kulmer.

În anul 1988, imobilul era proprietate I.A.L.

Urmează numărul 26, unde există o casă cu parter supraînălțat, cu o fațada lăterală spre stradă și fațada principală spre curte. La ferestre și sub acoperiș sunt decorațiuni liniare din zidărie.

Informațiile de la arhive ne arată că, până în anul 1934, proprietarul imobilului era Adolf Friedman, care vinde ulterior Carolinei Feltz, născută Grunwald. La alcătuirea Cărții Funciare, imobilul, compus din 6 camere și depedine, precum și din 198 mp, aparțineau Carolinei Feltz.

La data cercetării noastre pe teren, imobilul era proprietate I.A.L.

Pe strada Mântuleasa la numărul 28 si 28 A, colț cu Intrarea Mântuleasa, se găsesc 2 corpuri de clădire cu parter și câte un etaj, fiecare având câte 4 camere, hol, dependințe. Terenul aferent este în suprafață de 878 mp, așa cum reiese din dosarul proprietății. Astfel aflăm că aceasta a fost cumpărată în anul 1926 de către Florica Capra din Teleorman, de la asociația „Inginerii Asociați”. În Cartea de telefon a anului 1929 apar la această adresă: Elena Constantinescu Roda, doctor ginecolog, Egon Ehrenstein, subdirector la Banca Română de Credit, Elena Perticari, soție de general, iar în Cartea de telefon din 1947 este menționat și Anghel N. Capra.

În anul 1988, imobilul era proprietate mixtă (particulară și de stat).

Pe celălalt colț cu Intrarea Mântuleasa se găsește numărul 30 al străzii în discuție. Aici se află o construcție cu parter, 2 etaje și mansardă, cu câte 3 camere, hol și dependințe pe fiecare nivel. Casa are deschideri rectangulare, tripartite, la parter și la etajul 1, iar la etajul 2, în plincintru. Pe colț, parterul este în retragere față de etaje. La etajul 2 se află un balcon cu coloane din zidărie. Casa și 136 mp de teren au aparținut în perioada 1930-1936 Alexandrinei Vlădescu, prin moștenire de la fiul ei, Mihail. Între 1936-1941, conform datelor din arhive, imobilul aparține lui Nelly Melikian, născută Blattner - cetățean elvețian. În Cartea de telefon a anului 1947, apare la această adresă Jacques Lucescu - medic.

În anul 1988, imobilul era proprietate I.A.L.

La numărul 32 este un corp de clădire lipit și cu fațada identică cu cel de la numărul 30. Proprietatea alcătuită din 188 mp teren și casă cu parter, 2 etaje și mansardă aparțineau în anul 1928 inginerului I. Luchian. Conform Cărții Funciare, la această adresă figurează în perioada 1928-1945, ca proprietar prin cumpărare, Strul Catz, doctor în medicină din Ploiești. Între anii 1945-1947, proprietari sunt David și Adolf Silverman - tot prin cumpărare. După 1947, aceștia au vândut apartamentele astfel:

- la parter, către Maria Folica, care îl va deține până în 1959, când îl Moștenește Constantin Folica (care locuia aici la data cercetării noastre).
- etajul I a fost cumpărat în 1947 de Elena Scarlat Alexandrescu, care în 1988 încă locuia aici.
- etajul 2 a fost cumpărat în 1947 de Gheorghe Alexandrescu. În 1958 a fost moștenit de Alexandru Alexandrescu, mutându-se apoi, printr-un schimb, Elena Scarlat Alexandrescu. În anul 1988, etaj I era proprietatea lui Eugen Scarlat.

Cărțile de telefon din București ne dau ca locatari la această adresă, în 1929 și pe Sylvian Cronberg, iar în 1947, pe I. Esra, medic și pe Marcel Grinsberg, avocat.

Pe col' cu strada Dimitrie Racoviță se găsește imobilul cu numărul 34. Construcția de la stradă este parter cu deschideri bipartite supraînălțate, intrarea principală făcându-se prin curte, printr-o ușă de fier forjat și sticlă și deasupra - un fronton triunghiular pe care se găsește monograma „AG” și anul „1902”. Deasupra ferestrelor de la intrare, cât și pe colțurile clădirii se află decorațiuni liniare din zidărie. În interior, holul de la parter are stucatură cu ghirlande și cochilii, frize și volute. Planul clădirii este în formă de „L”, latura din spate având parter și 2 etaje. Situația imobilului la alcătuirea Cărții Funciare în anul 1940 era următoarea: pe un teren de 200 mp era o casă cu parter și 2 etaje, proprietară fiind Maria Popescu. După 1940, o parte a proprietății este deținută de doctorul Nicolae Popescu, Elena Iurașcu și doctor Ștefan Dumitrescu, prin moștenire și, de cealaltă parte, prin cumpărare, de către Eugen și Lenca Fischer (născută Solomon).

În anul 1988, imobilul era proprietate I.A.L.

Pe celălalt colț cu strada Dimitrie Racoviță se găsește imobilul de la Numărul 36. Aici se află 2 construcții mari, una compusă din parter cu 2 etaje și balcoane din zidărie pe 2 fațade, cu deschideri mari dreptunghiulare și rotunde, și cealaltă cu parter, 2 etaje și mansardă.

Proprietatea a aparținut, până în 1929, fiului Ștefan Barbu, când este vândută lui Albin Psepilinski (medic-șef al Capitalei), și soției sale, Ortansa, născută Vrancea.

Din dosarul aflat la Cartea Funciară, am aflat că Ștefan Barbu a vândut mai întâi un teren de 364 mp împreună cu o construcție compusă din: subsol cu 2 camere și spălătorie, parter cu 3 camere, baie, bucătărie, etajul I compus din 3 camere, baie, bucătărie și, ulterior, 195 mp de teren cu casă cu 2 intrări, instalație de apă caldă și rece, lumină, calorifer, spălătorie, compusă din 5 apartamente. La subsol se găsesc 3 camere și dependențe, la parter - 2 apartamente cu câte 2 camere și dependențe, la etajul I - un apartament cu 3 camere și dependențe, iar la etajul 2 - un apartament cu 3 camere și dependențe.

La corpul de clădire care avea inițial un singur etaj, între anii 1943-1945, arhitectul Alexandru Vrancea, care era și proprietar, a adăugat încă un etaj.

Întreaga proprietate aparținea în indiviziune soților Psepilinski, arhitectului Alexandru Vrancea, precum și inginerului Virgil Vrancea.

În anul cercetării noastre (1988), imobilul era proprietate mixtă: particulară și I.A.L. (de stat).



La numărul 38, construcția are un plan în formă de „U”, cu o latură mai scurtă spre stradă. Casa este construită din cărămidă, cu acoperiș în mai multe ape și luminatoare la pod. Deschiderile sunt în plincintru la parter și rectangulare bipartite și tripartite la demisol și la cele 2 etaje. Sub cornișă se află frize cu elemente vegetale. Balcoanele sunt din metal și zidărie pe console de zidărie. În curte este un garaj cu terasă deasupra, terasa având baluștri de zidărie.

Situația imobilului în anul 1942 era următoarea: pe un teren de 570 mp se afla o casă cu parter, 2 etaje și mansardă. Din dosarul casei aflăm că în 1939 era proprietară Elena Constantinescu Roda (fostă Atanasiu Vergu), care deținea imobilul de la numărul 28. În perioada 1939-1941, o jumătate din proprietate este moștenită de Elena Popovici, născută Atanasiu Vergu. În anul 1941, jumătate este cumpărată de Gheorghe și Zoe Sumbasacu, din Călărași.

În dosar sunt menționați anii 1939-1978, când apare ca proprietar prin moștenire Emil Atanasiu Vergu, pe jumătate din avere, cealaltă jumătate revenind I.A.L.-ului.

În Cartea de telefon din 1947 este menționat dr. ginecolog Emil Atanasiu Vergu, de la maternitatea „Filantropia”.

Casa avea la etajul 1 - 6 camere și dependințe, la etajul 2 - 7 camere și dependințe, la mansardă - 5 camere. Construcția a fost ridicată de familia Atanasiu Vergu.

La data studiului nostru pe teren, casa era proprietate de stat.

La numărul 40, pe aceeași stradă, se găsesc 2 construcții modeste având planuri rectangulare. Cea din stânga - spate are parter, iar cea din dreapta - față prezintă parter și etaj. Dosarul casei ne arată că, pe 470 mp de teren se aflau 2 case, una cu parter și mansardă, având 3 camere și dependințe pe fiecare nivel, iar cealaltă - un corp cu 3 camere, bucătărie și baie.

În anul 1914, casa era proprietatea Luizei Țepeș. Din anul 1914, prin succesiune, devine proprietară Leontina Aloisa Mincu, născută Rontt.

Casa actuală a fost construită între anii 1924-1926. Conform informațiilor de pe teren, în anul 1964, după decesul Lentinei Mincu, casa revine fiicei sale, Luiza Mincu. În anul 1978, jumătate din imobil devine proprietate de stat, iar cealaltă jumătate este moștenită în 1982, de Valentin Mincu, nepotul de frate proprietar.

În anul 1988, imobilul era proprietate mixtă.

Pe strada Mântuleasa la numărul 42, colț cu Bulevardul Republicii (astăzi Bul Carol I), se află un bloc cu demisol înalt, parter și 7 etaje.

Dosarul proprietății ne atestă că, în anul 1931, terenul era deținut de Constantin Petrescu, care îl vinde lui Pinkas (Paul) Kamerling, proprietar al magazinului și atelierului de blănărie din strada Colței, nr. 11. În anul 1931, Pinkas Kamerling obține autorizația de construcție și se preocupă deja de închirierea apartamentelor. Arhitectul și constructorul blocului a fost unul din fiii lui Pinkas Kamerling. În 1941, proprietatea era confiscată și aici va funcționa până în anul 1944, Centrul Național de Românilor. În anul 1944, conform informațiilor culese de pe teren, Pinkas Kamerling este repus în drepturi - situație ce va dura puțin timp, deoarece în 1948 blocul este naționalizat. Tot în dosarul proprietății apare că, în

anul 1946, Pinkas Kamerling face un contract de deschidere de credit în cont curent garantat cu gaj la Banca de Credit Român, ocazie cu care blocul este ipotecat.

Conform Cărții Funciare, pe 880 mp de teren se ridică un imobil cu parter și 7 etaje, având în total 31 de apartamente. În bloc se găsesc garsoniere, precum și apartamente de 2, 3 și 4 camere cu dependențe.

La data studiului nostru pe teren, casa era proprietate I.A.L.

Privitor la cele 23 de imobile situate pe partea dreaptă a străzii Mântuleasa, mergând către B-dul Republicii (astăzi, Bd.Carol I), putem trage următoarele concluzii:

- Pentru unele din construcțiile studiate, cunoaștem arhitectul, constructorul sau antreprenorul, fie din inscripționarea pe zid (ca de exemplu la casa cu nr. 18 - Antrepriza ing. Catz), fie din informații obținute pe teren (de exemplu la casa parohială de la nr. 20, unde arhitect a fost Ionescu Berechet, iar antreprenor, M. Nicolescu, sau la nr. 42, unde arhitect a fost unul din fiii proprietarului Kamerling).
- Dosarele proprietăților de la Fondul „Carte Funciară” conțin în unele cazuri autorizațiile de construcție, ceea ce ne indică cu precizie data începerii construcției după cum urmează : la numărul 34, anul 1902; la numărul 20, anul 1928; la numărul 36, anul 1929; la numărul 16, anul 1931; la numărul 18, anul 1932, ca și la numărul 42. În unele cazuri, această informație este susținută și de inscripționarea, pe frontonul clădirii, a anului de construcție, alături de inițialele proprietarului, cum ar fi casa de la numărul 34, cu inscripția „AG-1902”, sau cea de la numărul 18A, cu „SG - 1899”, care, se pare, conform datelor cunoscute de noi, că este și cea mai veche casă din zonă.
- La momentul întocmirii aceluia plan de sistematizare din anul 1988, situația proprietarilor arată astfel: 4 imobile erau proprietate particulară; casa parohială a Bisericii Mântuleasa avea o situație aparte, fiind proprietatea Patriarhiei Române; 4 clădiri erau în proprietate mixtă (particulară și I.A.L.), restul fiind proprietate de stat (I.A.L.).
- la capitolul funcționalitate am constatat că, exceptând imobilele de la numărul 8, unde se afla un magazin alimentară și la numărul 14, unde erau birouri, toate celelalte erau folosite ca locuințe.
- Privind structura socio-profesională a tronsonului de la numărul 2 la 42, se constată că în zonă locuiau, în 1988, următoarele categorii sociale:
  - a. studii superioare: medici, medici stomatologi, arhitecți, avocați, economiști, profesori, chimiști, o traducătoare, un preot, un antropolog, redactor TV, cercețători și un academician.
  - b. studii medii: funcționari, tehnicieni, contabili, recuzitieri, desenatoare, telefoniste, fotografi, operatori, cadre militare.
  - c. Muncitori: tipografi, tâmplari, tinichigii, electrician, cizmar, casieră, vânzătoare, muncitor ortopedist.
- Tabloul socio-profesional este completat de existența unui număr mare de pensionari, copii și elevi, precum și de un număr mic de studenți și casnice.

- Construcțiile din această zonă nu se remarcă printr-un stil anume, având doar o valoare ambientală, dar multe dintre ele dețin valori de detaliu, în special în interior, acestea constând în picturi murale, stucaturi, geamuri givrate, feronerie și sobe din faianță deosebite, cu cahle și ușițe frumos decorate, uneori inscripționate.

Zona de care ne-am ocupat are o istorie adânc înrădăcinată în trecut și în conștiința bucureșteanului, asupra ei existând studii aprofundate și de serioasă cercetare științifică. Noi ne-am limitat la cerințele fișelor pe care a trebuit să le întocmim și care doreau să rămână ca documente pentru o cercetare a acelor ani.

### **The Mantuleasa Street, from No. 2 to 42**

#### **SUMMARY**

The object of the study consists of a presentation of the Mantuleasa Street - programmed to be demolished according to the systematization schedules from before the year 1989. The present research refers to the right side of the street, going in the direction of the Republicii Boulevard (Carol today), describing the houses bearing numbers from 2 to 42. Although the area has been inhabited for a longer period of time, the present buildings only date from the end of the 19th century, and mainly from the Interwar epoch, the oldest house being that at no.18B - from the year 1899. The buildings have an ambiental value and are endowed with decorative elements which confer them value in their details. The history of the area was deeply enrooted in the Bucharestans' consciousness.

#### **Bibliografie selectivă:**

Fondul „Cartea Funciară a Municipiului București” - Arhive.

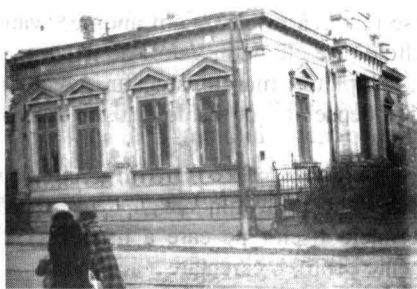
Anuarul Bucureștilor - 1918.

Cartea de telefon București - 1929.

Cartea de telefon București - 1947.

Constantin C. Giurescu - Istoria Bucureștilor. Ed. Sport - Turism, București, 1979, p. 94.

Adriana Scripcariu - Evoluția zonei Mântuleasa din vremea mahalalei până astăzi. Materiale de istorie și muzeografie, vol. XVII, București, 2003.



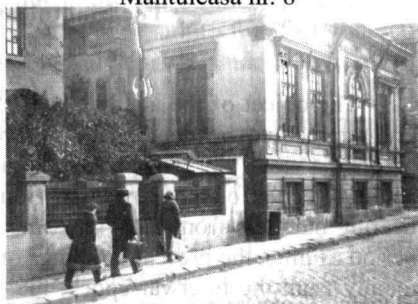
Mântuleasa nr. 6



Mântuleasa nr. 8



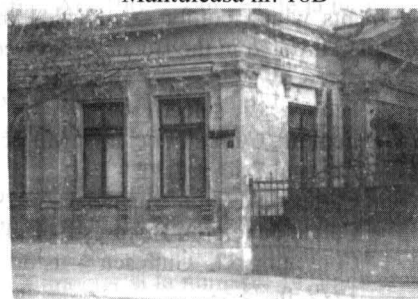
Mântuleasa nr. 12



Mântuleasa nr. 18B



Mântuleasa nr. 38



Mântuleasa nr. 34



Mântuleasa nr. 36