

PATRIMONIU M.M.B. - CONGRUENȚE CULTURALE

dr. Liana Ivan-Ghilia

Un muzeu este - și mai ales *devine*, cu timpul – o răscruce culturală, de generații și genealogii, unde trecutul și prezentul se confruntă într-o permanentă revalorizare, într-o redefinire fructuoasă, atâta vreme cât contemporaneitatea își judecă antecedentele și se reconfigurează pe sine în raport cu asemenea judecăți. În aceste procese inevitabile, multe elemente se pierd, altele se transformă; este cazul nu doar al obiectelor suficient de expresive pentru a deveni piese de inventar muzeal, dar chiar și al muzeelor. Muzeul Municipiului București a devenit, de-a lungul supraviețuirii sale, un loc de « întâlnire » între « bunuri » de referință, unele provenind de la muzee dispărute, mărturisind, cumulativ, despre existența acelor instituții *princeps* de la care au fost preluate, despre autori ai lor de prestigiu, Ctitori ai artei moderne românești și, în același timp, despre personalități ce au fost, la vreun moment dat, prin ele, imortalizate pentru posteritate.

S-a scris destul de mult despre independența operei de artă care, odată creată, intră în cursul unui destin propriu, fără legătură cu cel al autorului ei; în mod cert, lucrările oamenilor pot să se nască, să trăiască, să moară, ba chiar să bânuie prin lumea aceasta, a artificialității, chiar și după moarte, sub formă de mituri sau înregistrări memorialistice mai mult sau mai puțin conforme cu realitatea lor pierdută. Asemenea fantasme culturale sunt nu numai lucrări de artă distruse, dispărute în variate împrejurări, dar chiar muzee întregi. La noi, sunt legendare, încă, muzee precum « **Simu** » sau « **de Antichități** » - capodopere de ambiție culturală, patriotism și orgoliu civilizator prin care se intenționa să se dea bucureșteanului de rând (românului, în general), prea sărac pentru o deplasare aieva, șansa de-a păși cumva până la pragul Europei și de a ajuta pe români să-și clădească, din argumente culturale sigure, conștiințe demne de cetățeni cu-adevărat europeni, prin intermediul còpiilor de capodopere, sau al unor comori locale autentice, dintre cele pe care filantropii colecționari și pionieri descoperitori reușiseră să le achiziționeze. De pildă, la 1913, despre muzeul Simu, N.Pora scria: « ...putem să ne mândrim cu drept cuvânt de elogiile ce ni le fac străinii cari vizitează « Muzeul Simu ». »¹

În introducerea pe care o semnează pentru un catalog al muzeului Simu, din 1910, Th.Cornel afirma: « Rezultatul cercetărilor moderne cu privire la trecutul omenirii, la individualitatea fiecărui popor din vechime, au pus în lumină adevărul că întreaga istorie a civilizațiilor moarte se reconstituiește numai mulțumită oprelor de artă, de orice fel, rămase de la acele civilizațiuni și că personalitatea morală, intelectuală și socială a unui popor reese din caracterul și sensul operelor lăsate de dânsul. (...) Nici un popor n'are drept la o amintire serioasă și trainică, dacă n'a cristalizat în lucrări de artă aceia ce secole întregi l-a muncit intelectualicește și sentimentalmente. (...) se constată că și la noi, odată cu ridicarea timpurilor moderne, se afirmă o simțire nouă, o conștiință transformată, întărită și'n spre

¹ N.Pora, *Muzeul "A.Simu"*, ed.Minerva, București, 1913, p.3.

bine îndrumată, aceia de a lua în serios rolul etnic al artelor și a înțelege că prin ele se statorește frumos viitorul neamului nostru. Se văd ivindu-se spirite cari știu să deosebească valoarea ce o are arta în general și menirea la care este chemată dansa, ca element esențial de progres și înălțare, în dezvoltarea națională a poporului nostru. Și la noi s'a început a se da sprijin și avânt artelor; și la noi s'a pornit cercetarea trecutului și reunirea elementelor artistice lăsate de acest trecut, ce bruma ne-au rămas; și la noi crește dragostea de patrimoniu artistic prin care necesar cată să ne distingem. S'a înțeles, într'adevăr, că propășirea națiunii atârână de dezvoltarea simțului estetic al poporului, care popor, astfel pregătit, să fie în stare să creieze tezaurele nepieritoare cari îi vor stabili reputațiunea și'l vor pune în rând cu acelea din Apusul Europei. »² Lăsând la o parte actualitatea stringentă a mesajului, o privire aruncată asupra textului, din unghiul actual al istoriei, mai stinge din entuziasmul d-lui Th.Cornel, prin constatări corectoare, impuse de trecerea anilor: « bruma » de elemente ale trecutului nu sunt nici azi tratate cu absolut tot respectul cuvenit, ba unele se degradează, altele rămân nedeazăluite, neștiute, necercetate; patrimoniul s-au făcut și desfăcut, muzee vechi au pierit, pentru ca din jertfiera lor să se înalțe altele, reconfigurate; cât privește « dezvoltarea simțului estetic al poporului », iată, într-adevăr un deziderat veșnic și nepieritor, eternizat, din păcate, prin însuși caracterul său ideal. Căci, așa cum constata autorul citat, «...nimic nu poate fi mai greu, mai delicat și mai complicat decât educația mulțimei. (...) Mulțimea este un complex de porniri necontrolate, un amestec infinit de gusturi, o întrunire de aspirații diverse și contradictorii, deasupra cărora domină o întristătoare confuziune de noțiuni artistice.»³

Epoca evocată de Th.Cornel este inspirată de impresionantul zel civilizator caracteristic timpurilor de fondare a României moderne, zel fără de care esența noastră națională nu s-ar fi coagulat. Este vorba de bine-cunoscuta etapă de naștere a instituțiilor culturale moderne românești și de ivire a primelor generații de artiști autohtoni în sensul european al termenului.

Pentru artiștii români, intrarea în Europa a fost un fapt consumat și depășit în secolul nouăsprezece; cum dezideratul oricărui artist care se respectă este aderarea la *universalitate*, iar universul apropiat fiind, pentru București, Parisul, pariul artiștilor români cu soarta (grație căreia s-au născut « pe-o gură de rai » unde arta n-a prea fost nicicând luată în serios decât ca mijloc de propagandă politică) a constat în a se forma la Paris și a smulge Capitalei Artelor confirmarea valorii lor personale, cu care să revină la vatră, pentru ca aici să se confrunte cu scepticismul, ignoranța, sărăcia tradiționale. Puțini au fost aceia care, precum Alexandru Odobescu, odinioară, au înțeles arta ca parte componentă a « măreței noastre personalități ».⁴

Ctitorii României moderne, exemplari prin program, prin abnegația, entuziasmul și curajul cu care s-au angajat să ridice nația la rangul de cultură europeană, dar și prin clarviziunea orientării pro-europene însăși (re-confirmată astăzi) și, mai ales, prin strategiile de emancipare artistică, au purces la formarea de artiști profesioniști. Intre

² Th.Cornel, prefață la *Muzeul Simu – Catalog*, 1910, pp.VII-VIII.

³ *Idem*, p.X.

⁴ Al.Odobescu, *Opere*, E.S.P.L.A., București, 1955, vol.II, p.21.

« protejații » (în sensul sublim al termenului) secretarului Legației Române de la Paris (nobilul promotor al culturii, Al.Odobescu) s-a numărat, la un moment dat, sculptorul Ioan Georgescu (colegul « clasicist » al inovatorului Valbudea), elev - în țară - al primului profesor de sculptură de la Școala de Arte Frumoase (germanul Karl Storck), bursier la Paris, timp de cinci ani, începând din 1878.

« Cei care l-au cunoscut personal - scria Marin Mihalache – vorbesc de el ca de un om cu fire delicată, extrem de modest și corect; (...) de obicei tăcut și gânditor, vorbind foarte rar și atunci cam ceremonios, cu un glas potolit, blând. De o rară bunătate sufletească, ordonat, distins în ținută, deloc boem... »⁵ Prietenia sa cu Ion Mincu, G.Demetrescu-Mirea, Duiliu Zamfirescu, Barbu Ștefănescu-Delavrancea, confirmă faptul că « Georgescu era un om cultivat, cu interes larg nu numai pentru problemele artei, ci și pentru ideile progresiste ale epocii. »⁶ « N.Petrașcu (...) ne informează despre cunoștințele lui clare și întinse, despre formația severă a gustului, despre exigențele lui înalte în materie de artă. »⁷

« Cel dintâi sculptor român care aduce în arta noastră o viziune originală, o libertate de expresie, depășind pe Storck, se poate spune că este Ion Georgescu în același timp și primul profesor cu o pregătire temeinică, mult mai personal decât Karl Storck, mergând mai departe de înfățișarea fizică a modelelor, adică spre viața lăuntrică a omului, către o operă de artă vie, cu interes pentru realitate. » Aprecierile deloc exagerate ale lui M.Mihalache sunt confirmate de lucrările sculptorului. Cu autoritatea-i cunoscută, George Oprescu afirma chiar mai mult: « **...cel mai complet sculptor al nostru din secolul al XIX-lea** »⁸. Între capodoperele sale se numără un bust, semnat și datat 1883, venit în patrimoniul M.M.B. de la Muzeul de Antichități, însoțit de un altul, în ipsos patinat (imitând *terra cotta*), neinscripționat, al cărui număr de inventar succede celui amintit anterior. Primul bust este portretul unui bărbat, semnalat într-o fișă veche ca fiind al lui B.P.Hasdeu; al doilea bust reprezintă o « tânără femeie » despre care se menționează, pe fișă veche, dubitativ : « Julia Hasdeu ? »... bust căruia i se potrivește descrierea pe care Marin Mihalache o făcea cunoscutului portret realizat de Georgescu, după un desen propriu: « Tânăra poetă are ochii larg deschiși, din care se revărsa o lumină interioară. În privirea ei gravă, îndepărtată și totodată senină, se oglindește seriozitatea în fața vieții ce avea să fie atât de scurtă pentru ea, uimitoarea inteligență a acestei adolescente... »⁹ O bogată interioritate în care eclozează



⁵ Marin Mihalache, *Ion Georgescu – un clasic al sculpturii românești*, E.S.P.L.A., București, 1956, p.13.

⁶ *Idem*, p.13.

⁷ Apud George Oprescu, *Ion Georgescu*, în *Analele Academiei Române. Memoriile Secțiunii Literare*. Seria III, tom XVII, mem.I, 1948, p.9. (Comunicare făcută la ședința publică de la 9 ianuarie 1948).

⁸ *Idem*, p.3.

⁹ Marin Mihalache, *op.cit.*, p. 24.

idei, poeme, opere teoretice îndrăznețe, sub un chip delicat – (« de copilă », ar fi spus Eminescu) - frumos, cu expresia înnobilită prin gândire: o sculptură excepțională, a unei personalități excepționale. În anul 1888, anul morții sale, la nici nouăsprezece ani ¹⁰ pregătea la Sorbona, teza de doctorat, cu tema: « Filosofia în literatura nescrisă a poporului român, teodiceea, metafizica, logica, psihologia, etica ». « La douăzeci de ani – atrăgea atenția poeta Crina Decuseară-Bocșan, - Julia Hasdeu ar fi devenit prima femeie doctor în litere a Facultății din Paris »¹¹. « Poetă româncă a cărei moștenire este prioritar de limbă franceză, ea stă alături de alte două nume celebre, care și-au exprimat frumusețea gândului în limba lui Voltaire: Elena Văcărescu și Anna de Noailles (născută Brâncoveanu) »¹² - fără a greși, se cuvine să mai adăugăm cel puțin un nume celebru, pe acela al Marthei Bibescu; - o apariție firavă, locuită de o minte puternică, o tânără a cărei experiență de viață o făcea să-și afirme personalitatea cu matură luciditate: « une femme, pour se faire pardonner sa science, doit avoir un grand génie et une grande modestie »¹³.

Despre familia Juliei s-au scris multe, deși (ca în cazul oricărei comori de spiritualitate omenească) subiectul e greu epuizabil, ba pare a-și revela aspecte inedite, cu fiecare nouă generație de cercetători. « Bunicul Juliei – Alexandru Hasdeu – are, după cum ne informează fiul său, aptitudini egale pentru drept, istorie, arheologie, filosofie, lingvistică, științe naturale, matematică. »¹⁴ Îi datorăm, între altele, o afirmație uimitoare și oarecum etern-valabilă... deocamdată: « **Națiunea română nu s-a manifestat încă. Noi suntem o enigmă.** »¹⁵ « Aprope în toate privințele, Alexandru Hasdeu este o prefigurare spectaculoasă a personalității lui Bogdan Petriceicu: sete romantică de creație și grandios, spiritul independent, erudiție vastă, neliniște ce-i aruncă de la un domeniu de cercetare la altul, fiind un născocitor de mari proiecte dintre care multe rămân nerealizate. În fine, (...) are o ciudată înclinare spre (...) misticism. »¹⁶

Despre tatăl Juliei, este suficient să amintim că ilustrul Mihail Kogălniceanu îl numea: « campion al ideilor naționale și constituționale liberale. »¹⁷ Doi termeni surprind zone compacte din vastitatea deconcertantă a investigațiilor culturale ale lui B.P.Hasdeu, termeni contradictorii, pentru orice minte obișnuită, dar aduși, grație largului cuprins al inteligenței hasdeene, în raport de complementaritate: « **autohtonism** » și « **enciclopedia** » (în sensul de cosmopolitism și erudiție deopotrivă), termeni cărora câțiva cercetători le adaugă, pentru definirea complexului personaj, pe acela de « **romantism** ». De pildă, Mircea Eliade, aplicat asupra operei hasdeene, explica: « Este <la Hasdeu> o uriașă sete romantică de sinteză și enciclopedie, de apropiere curajoase între fapte mult depărtate între ele. Distanțele se pierd în viziunea această romantică, viziune ce concentrează spațiul, creind un

¹⁰ Născută pe 2 noiembrie 1869 (avea drept naș pe Ion C. Brărtianu).

¹¹ Crina Decuseară-Bocșan, *Prefață* la: Julia Hasdeu, *Scrieri alese*, ed.Minerva, București, 1988, p.VIII.

¹² Idem, p.IX.

¹³ Julia Hasdeu, *Scrieri alese*, ed.Minerva, București, 1988, p.288.

¹⁴ Mihai Drăgan, *B.P.Hasdeu*, ed.Junimea, 1972, p16.

¹⁵ B.P.Hasdeu *Scrieri filosofice*, cu Studiu introductiv de Vasile Vetișanu, ed.Științifică și enciclopedică, București, 1985, p.31

¹⁶ Mihai Drăgan, *op.cit.*, p. 21.

¹⁷ Idem, p.79.

univers de armonii nevăzute și simboluri. (...) În acest sens poate fi numit Hasdeu « romantic » ; în sensul că era copleșit de o intuiție magică a lumii și a istoriei. Adică, găsea « corespondențe » și « armonii » între toate ordinele existenței – și credea că poate vedea « originile », începuturile, momentele acela abisale în care se nașteau neamurile, se creiau legendele și se lumina conștiința istorică. (...) În timp ce la contemporanii din țările române pasiunile acestea « romantice » se opreau la patriotism, libertate și literatură – Hasdeu experimentează viziunea magică a lumii în toată profunda și primejdioasă ei splendoare. Sarcasmul său e luciferic și faustic; setea lui de « origini » depășește simplul devotament pentru cauza românească; planurile lucrărilor sale sunt monumentale. »¹⁸

« Asimilat de Al.Hasdeu într-o viziune exaltată , *autohtonismul* va rodi în forme dinamice și mult mai complexe în concepția fiului său Bogdan care-l va urma în toate cu o consecvență de nebănuț – constata Mihai Drăgan - (...) Structural, ei formează o adevărată « familie de spirite », modelată în atmosfera unui cult aproape religios pentru strămoși.. »¹⁹ Activ în veacul dimineții bonjuriste a tinerei culturi române, Hasdeu s-a văzut confruntat cu dilema: a fi *bun român*, sau *homo universalis*; cu alte cuvinte, a păstra autenticitatea locală, tradiția, sau a cultiva tendințele de *bon ton* ale Occidentului cel atât de bogat în propriile lui moșteniri valorice? Dilema ce a polarizat oamenii de cultură români, ducând pe unii într-o extremă, pe alții în cealaltă, sărăcindu-i deopotrivă pe unii și pe ceilalți, prin lipsirea creațiilor lor fie de substanță locală, fie de suflu universal, a fost rezolvată corect de Hasdeu, el înzestrându-și lucrările cu...personalitate și, dacă nu cu finitudine (cum ar fi plăcut « perfecționiștilor » amatori de limitări formale stricte și de formule exhaustive), în orice caz și mult mai important, cu densitatea germenilor unor conținuturi latente din sfera înaltă a Ideilor valabile, prin noblețe și adevăr, atât la noi cât și în lumea largă. Cultivând în familie un naționalism romantic, Hasdeu combătea *formele fără fond* și, în același timp, susținea afirmarea specificității naționale în cadru predilect european, ceea ce nu contrazicea aspirațiile sale pentru originalitate individuală, pentru creativitate personală, hrănită din seva « originilor » și tradiției. “Ideea europenizării însemna pentru noi dezvoltarea superioară a vieții noastre istorice și culturale în funcție de epocă și de cerințele ei”, concentra Vasile Vetșanu convingerile lui B.P.Hasdeu²⁰. “Noi nu putem crea după “modeluri de exportățiuni” în cultură, scrie Hasdeu (...). Susținând “principiul circulațiunii” în cazul valorilor de cultură, Hasdeu se opune oricărei izolări, subliniind că garanția afirmării noastre pe plan European presupune dezvoltarea maximă a experienței proprii și a fondului de viață de care dispune fiecare popor în parte”²¹; « naționalismul este o condiție esențială a tuturor creațiunilor mari în sfera ideii. Ceea ce-i originalitatea pentru un individ, este naționalitatea pentru un popor », postula Hasdeu.²² Romantismul hasdeean se resimte și în modul cum înțelege exaltarea trecutului ca fenomen compensativ-creativ: « Un popor

¹⁸ Mircea Eliade, *Introducere la: B.P.Hasdeu, Scrieri literare, morale și politice*, (ediție critică, cu note și variante de Mircea Eliade) , Fundația pentru Literatură și Artă “Regele Carol I”, București, 1937, p.XLIII.

¹⁹ Mihai Drăgan, *op.cit.*, p.31.

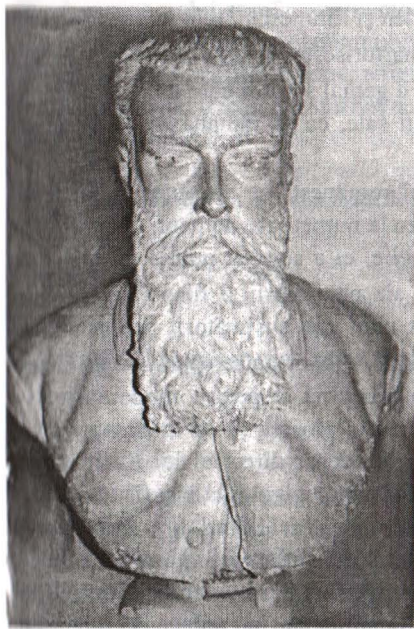
²⁰ *Op.cit.*, p.8.

²¹ Vasile Vetșanu, în *op.cit.*, p.9.

²² « Cauzele și rezultatele cosmopolitismului », discurs publicat în *Columna lui Traian*, II, nr.7, apud M.Eliade, *op.cit.*, p.LXII.

Îngiugat are tot dreptul de a se mângâia prin trecuta-i fală și de a și-o închipui cu atât mai frumoasă cu cât giugul de față se face mai greu, iar timpul slobozeniei cronologicește mai îndepărtat. »²³

Cât privește « enciclopedismul », acesta « a fost, poate, un destin al întregului secol XIX românesc; când trebuia să se creieze un Stat și să se adauge o cultură celorlalte culturi « mari » din Europa. Câțiva oameni trebuiau să facă atunci tot și să facă repede. Dar ce



voință înspăimântătoare de creație! Se poate spune că anii 1821-1880 au fost singura jumătate de secol de megalomanie românească, când ne credeam centrul atenției universale. Ceea ce caracterizează întreagă această epocă este setea de monumental, de grandios... »²⁴

Portretul acestui personaj teribil al culturii românești, așa cum l-a schițat abil Mihai Drăgan, se potrivește în mod remarcabil cu imaginea pe care a modelat-o I. Georgescu, sculptorul: «Ca istoric, Hasdeu este un *monstrum eruditionis*, ajutat de un spirit critic necruțător și de o fantezie scormonitoare. »²⁵. « Savantul deconcertează prin vivacitatea spiritului său faustic și mefistofelic, prin registrul neobișnuit de larg, cu derutante dislocări de planuri în care-și mișcă inteligența sa fulgerătoare, prin creație și spiritul totalității, prin polemicile eclatante și pline de sarcasme inegalabile, într-un cuvânt, fascinează prin stilul personalității sale ce sparge tiparele normalului. Obsedat de ideea

completitudinii, romanticul fugos, mânat de demoni, are, ca visător, o intuiție a viitorului și o mare credință în vocația creatoare a poporului român »²⁶. Cu toată unicitatea sa, impresionantul, insolitul, irepetabilul, greu-înțelesul Hasdeu vădea, prin enciclopedism, prin entuziasmul său romantic, prin uriașa sa disponibilitate pentru muncă, trăsături dominante din vremurile pe care le-a marcat prin clar-obscurul geniului său. « Optimismul civic și mesianismul românesc se împăcau de minune cu această sete de creație, cu această « tradiție enciclopedică » popularizată la 1848 și devenită multă vreme aproape un program oficial. Aceeași voință de creație care făcea un Stat în douăzeci de ani, năzuia să realizeze reforme sociale care « să înmărmurească Europa », inventa o nouă limbă românească (Arunce Pumnul, Heliade Rădulescu), (...). Au fost și mai înainte enciclopediști, (...) dar niciodată n'au cunoscut această perfectă coincidență cu « nevoile zilei », niciodată n'au avut înapoia lor totală aderență a elitelor și a tineretului. »²⁷

²⁴ Mircea Eliade, *op.cit.*, p.XXXVII.

²⁵ Mihai Drăgan, *op.cit.*, p.146.

²⁶ *Idem*, p.268.

²⁷ Mircea Eliade, *op.cit.*, p.XXXVII.

Georgescu surprinde la personajul său forță interioară, concentrare introspectivă, măreție a persoanei prin care se exprimă înălțimea idealurilor. Genial prin elevația preocupărilor și prin autenticitatea demersurilor investigatoare, Hasdeu - greu asimilabil chiar și astăzi, rămas, din multe puncte de vedere, puțin cunoscut « publicului larg » care îl știe, precum bine au remarcat exegeții săi, doar după nume și după preocupările palpitate și stranii legate de « spiritism », - a fost, totuși, un singular, un excepțional (de aici și ideea comparației pe care o întreprinde M.Eliade, între Hasdeu și Eminescu²⁸), în mare măsură un intelectual independent, autodidact (precum însuși mărturisește²⁹), un « cercetător pe căi nebătute »³⁰, ocultat de însăși labirintica sa operă: un « genial scriitor care a făcut tot ce i-a fost posibil în timpul și mai ales spre sfârșitul vieții sale, ca să rămână un izolat și un « neînțeles » ».³¹

« Epoca dintre anii 1850-1900 a spiritualității românești nu va putea fi înțeleasă niciodată pe deplin fără imensa contribuție a lui Hasdeu în numeroase domenii ale activității umane, chiar și acolo unde el n-a pus pietre de temelie, ci a sugerat numai un punct de plecare »³². « Hasdeu a elaborat premisele posibile ale unei teorii și filosofii a culturii. Hasdeu mai are și un alt merit, acela de a fi fost unul din susținătorii procesului de « europenizare » a culturii noastre, reluat de urmașii săi »³³. S-ar putea spune același lucru despre rolul lui I.Georgescu în pictura românească modernă și pentru modernizarea – *europenizarea* - prin *creativitate* a picturii românești: că valoarea sa de artist i-a marcat epoca, el fiind în același timp profesor de sculptură, succesor direct al lui Karl Storck, generându-și astfel posteritatea artistică nu neapărat formând epigoni, ci insuflând elevilor săi « tehnica » sincerității în creație, a sensibilității, a echilibrului, a inteligenței păturnzătoare prin care sculptorul își descoperă modelul și-i insuflă acea verosimilitudine a vivacității, a trăirii, care dă valoare oricărui portret dincolo de stiluri și tehnici. Meritul lui I.Georgescu este acela de a fi reușit, prin intermediul *ochiului* său, să judece, să înțeleagă, să cuprindă psihologia, personajului, pe care să o sintetizeze prin modelul limpede, prin volumetrii judicioase construite, prin eleganță și expresivitate, fără detalii redundante, fără experimente gratuite, sobru, cu seriozitate, convingător.

« Opera hasdeeană trebuie privită ca un moment de seamă al unei linii continue care pornește de la enciclopedismul lui Ion Heliade-Rădulescu și Dacia Literară a lui M.Kogălniceanu, trece prin ideologia pașoptistă, pentru a se realiza pe deplin în epoca făuririi României moderne. În același timp, Hasdeu deschide în cultura noastră o cale către cunoașterea principalelor sisteme filosofice din gândirea europeană și universală, până în epoca sa. »³⁴

²⁸ A se vedea Mircea Eliade, *Despre Eminescu și Hasdeu*,

²⁹ «Singurul meu dascăl a fost tatăl meu de la care prin iubire am învățat a fi român », apud Mihai Drăgan, *op.cit.*, p. 50.

³⁰ Mircea Eliade, *Introducere...*, p.XLII.

³¹ *Idem*, p.VI.

³² Vasile Vetșanu, *op.cit.*, p.5

³³ *Idem*, p.7.

³⁴ *Idem*, p.12.

Opera lui Ioan Georgescu este un început de linie ascendentă, o corelare cu achizițiile și tendințele artei europene din timpul său, în privința sculpturii monumentale și a celei portretistice. Iar aventura investigativă și organizatorică a Muzeului de Antichități, o mostră curată de elan patriotic, utilă în formarea gustului unui public pe-atunci dezorientat, nu suficient de bine informat și familiarizat cu realitățile culturale ale propriului continent de artă și istorie, ce trebuia re-descoperit. Raportat la cuvintele premonitorii ale lui Alexandru Haseu, popoului român, zorii modernității îi ofereau șansa manifestării de sine, prin asimilarea și îmbogățirea conținutului fabulos al propriului mister. Iar creațiile românești de atunci, păstrate azi prin muzee, enigmatice sau nu, îndreptătesc la o « amintire serioasă și trăinică » despre trecut, (în spiritul scriselor mai sus-citate ale lui Th.Cornel), « statornicind frumos viitorul »...

(Fotografiile au fost realizate de Oana Cohn, după lucrările aflate în patrimoniul M.M.B.)

Cultural Congruencies : the Patrimony of the Municipal Museum of Bucharest

SUMMARY

Two busts were transferred to the Municipal Museum of Bucharest from the National Museum of Antiquities, two portraits presumed to represent two important personalities in the Romanian literature. One of the sculptures is signed by the first Romanian modern sculptor, Ioan Georgescu. The two remarkable works of art speak of the museum to which they formerly belonged, about their author and about the presumably represented characters, becoming, thus, concentrates of history and art, mysterious and complex.