

CASA CALEA VICTORIEI

Nr. 176 (FOST 190)

(FOST „INSTITUTUL DE FETE **MOTEANU”)**

Oliver Velescu și dr. arh. Sergiu Nistor

Clădirea de care ne ocupăm este situată în **Mahalaua Popa Cosma**, cartier considerat în istoriografia bucureșteană ca fiind “fără istorie”, dar care este situat în imediata apropiere de răscrucea drumului spre Târgoviște, iar ulița Popa Cosma ducea peste câmp spre bariera Herăstrăului. Mai târziu, când s-a deschis Podul Mogoșoaiei și Mavrogheni a amenajat un loc de târg lângă cișmeaua care-i poartă numele se constată o îndesire a populației în aceasta mahala și mai ales de a lungul uliței care va crește în importanță.

Unicul eveniment pe care istoria l-a consemnat că s-a petrecut aici este cel care a marcat anul 1819, după hotărârea luată de Alexandru Suțu Voevod (1818-1820) de a desființa privilegiile orașului Târgoviște, privându-i pe locuitori de dreptul de stăpânire asupra teritoriului (moșiei) orașului. Târgoviștenii vin la București, se adună în fața bisericii Popa Cosma manifestându-se într-un fel original. Ei purtau cu toții rogojini aprinse în cap și făclii de ceară aprinse în mâini. Au intrat în biserică și rosteau afurisenii în fața icoanelor la adresa lui vodă și a vornicului care a semnat confiscarea moșiei; au ieșit apoi în uliță și strigau în continuare blestemele lor. Se spune că de atunci a ieșit vorba în București: “*Gură de Târgoviște*”. Fapt este că Alexandru Suțu moare la scurt timp după această manifestare, iar văduva Domnului înapoiază actele târgoviștenilor prin Divan, documente care confereau drepturile lor asupra moșiei orașului.

*

Câmpia situată la nord de târgul propriu zis (bariera nordică a orașului se afla în 1720 în dreptul bisericii Crețulescu) era un loc domnesc situat în “Bucureștiul de sus”. Această moșie a fost donată mănăstirii Sf. Spiridon-Vechi din București de către domnul Constantin Mavrocordat, daniel întărit la 25 iunie 1748¹. Numita câmpie cuprindea terenurile dintre Podul Mogoșoaia și Ulița Herăstrăului (Dorobanți) incluzând mahalalele de mai târziu sf. Vasile, Popa Cosma și Sf. Visarion. Zona nu era pustie, ci era locuită, ceea ce se știe din declarațiile locuitorilor, care opunându-se să plătească chirie mănăstirii Sf. Spiridon pentru locurile de casă, au declarat în fața autorităților “*că nici moșii, nici strămoșii lor nici ei, chirie de locuri n-au dat, fiind moșie domnească*”.

Tradiția existenței unei biserici de lemn, reconstruită în 1710 -pe locul unde se află biserica Sf. Nicolae-Tabacu numită și Popa Cosma - pare să confirme vechea locuire în

¹ G. Potra, *Documente privitoare la istoria orașului București (1634 – 1800)* București, Edit. Academiei, 1982 nr. 154 și pag. 191, nr. 153. (Pe viitor se va cita: “*Documente București*.”).

această parte a “Bucureștiului de Sus”. Aici, urmare a deschiderii drumului spre Mogoșoaia în anul 1692, se va constata o creștere, o îndesire, așa cum s-a arătat a populației și a clădirilor.

Documentele, puține câte s-au păstrat, mai ales din a doua jumătate a secolului al XVIII-lea, oglindesc existența unor case trainice “de piatră” ce pot fi considerate ca “**factor de urbanizare**” într-o mahala îndepărtată de centrul orașului, alături de case lemn. Așa bunăoară, într-un act de vânzare-cumpărare din 10 aprilie 1768, obiectul tranzacției este o “*casă cu pivniță, învelită cu șindrilă, cu acareturile alăturate și îngrădită, care iaste pe Podul Mogoșoaiei*”². Tot în 1768, la 8 iunie se vinde, fără a se preciza dacă este sau nu este pe Podul Mogoșoaiei, dar probabil că nu, “*o casă veche și cu lemnele de casă nouă*”³. Case de cărămidă cu pivniță se vor construi mai ales în “centrul” mahalalei unde se afla și biserica reconstruită și ea din cărămidă.

Nu lipsite de importanță sunt datele statistice. Astfel în anul 1798 s-au consemnat 121 de case, 1,90 % din cele ale orașului, ocupând ca ordin de mărime locul 6, la fel ca în mahalaua centrală Sf. Nicolae-Șelari. În anul 1810 se numără 112 case, 1,49 % din cele ale Bucureștiului, ocupând locul 28. Locuiau aici în mahalaua Popa Cosma în anul 1810 417 locuitori, adică 1,48 % din totalul celor din oraș, figurând pe locul 18 ca ordin de mărime în oraș.⁴

Sunt amintite în aceasta mahala: **Casa Crețulescu-Cantacuzino-Moruți**, demolată în 1941 (situată chiar pe carosabilul actualului bulevard Dacia). Casa a avut inițial un foișor cu scară de acces exterioară, apoi s-a construit o altă scară dublă într-o sală de la parterul înalt, iar foișorul a fost închis la 1812.⁵; **Casa logofătului Alecu Filipescu** – sediul **Academiei Române** – are de asemenea o pivniță boltită. În partea opusă, peste drum, **Casa Iordache Golescu** a fost situată la nord de biserică. Descrierea ei ne este cunoscută din anul 1837 din gazeta “*Curierul Românesc*” nr. 30, pag. 144. Ea a fost oferită spre închiriere astfel: “*Supt casele dumnealui dvornicului Iordache Golescu sunt două prăvălii dădăsupe din care una cu cinci despărțituri și alta cu trei*”. Casa mai avea “*trei apartamenturi unul cu nouă despărțituri, cu grajd, cuhnie și pivniță. Altul cu patru și altul cu trei, care se dau și toate împreună și fieșcare deosebit, după trebuința mușterului*”.⁶

Următorul imobil, **Casele paharnicului Matache Piersiceanu**, scoase la vânzare la 14 noiembrie 1839 sunt descrise astfel: “*atât cele mari și noi cât și cele mici și vechi - casele - ce sunt tot într-o curte pe loc ohabnic cu toate împrejurimile lor*”. Casele “*cele noi*” aveau “*caturi, cel de sus cu șapte odăi mari, două dintr-însele zugrăvite precum și sala, galeria, cămara bună și două umblători, sub dânsle, 4 beciuri mari, pivniță boltită*”.

² G. Potra, op. cit. pag. 241, nr. 203.

³ Idem, pag. 241, nr. 204.

⁴ Oliver Velescu, *Catagrafia Bucureștiului din anul 1810. O nouă lectură(I)* în “*Historia Urbana*” t.XI, 2003, pp. 1-2, pag.119 și 2004 nr. 1-2.

⁵ George D. Florescu, *Casa cu lanțuri (Casa Cantacuzino-Cretulescu-Moruți)* București, 1946.

⁶ Vasile Novac, *Goleștii în istoria Bucureștilor* în “*București. Materiale de Istorie și muzeografie*” IX, 1972, pag.217. (Pe viitor se va cita “*București*”...). A nu se confunda această casă cu cea a lui Dinicu Golescu, viitorul palat regal. Cf. Emil Vărtosu, *Palatul regal. Cum a fost în trecut. De la Nicolae grămaticul la hoierul Dinicu Golescu* București 1937.

de 16 vase < adică capacitate pentru 16 butoaie> *vărărie mare, depărtată de pivniță și cărbunărie; în balconu lor, puțină legată cu fier ce stă plină cu apă, cu lanț, <?> bun purtător peste toată învelitoarea, zidită din anul 1837 cu cea mai bună arhitectonie*". Casele cele mici și vechi erau într-un cat cu 6 odăi, cămară și 2 umblători, cu pivniță de grinzi. Mai erau 3 odăi de slugi, cuhnie, șopron pentru 4 trăsuri și grajd de lemn pentru 8 cai, iar împotriva acestora adică la rândul caselor mici alt șopron de trei trăsuri, grajd de 6 cai, odaie largă de slugi și cuhnie răsfățată, toate aceste de zidărie și lucrate acum din nou"⁷.

Mai semnalăm HĂNIȘORUL la sud de biserică pomenit într-un unic document din 3 iulie 1809, proprietatea mănăstirii Snagov "așezat în Mahalaua Popii Cosma în fața Podului Mogoșoaia" din a cărui descriere aflăm că "în acest hănișor se află o brutărie, o băcănie, pivniță de piatră cu odăi deasupra și cu alte odăi și grajd"⁸. Acest mic han – hănișor – devenit proprietatea marelui boier Dumitru Racoviță nu mai apare în alte documente publicate și nu se face mențiunea lui nici în rezumatele întocmite de Arhivele Statului ai celor 308 acte referitoare la bunurile Mănăstirii Snagov dintre anii 1437 – 1872⁹. O clădire cu această funcție nu este marcată nici în planurile cunoscute ale orașului (Purcel, Ernst, Boroczyn). De asemenea, hănișorul nu este pomenit nici în lucrările consacrate hanurilor din oraș (G, Potra) sau istoricului Căii Victoriei, în care sunt localizate aproape toate construcțiile care au existat pe această importantă arteră a orașului.¹⁰

În cele ce urmează vom încerca o localizare în spațiu a caselor și a parcelelor folosind datele din documentele și din bibliografia consultată care fac referire la casele din mahalaua Popa Cosma și amplasate pe Podu Mogoșoaia de la sud spre nord de biserică. Așa dar:

Casa Neculescu - Cesianu, legația germană până în 1944 (aici s-a sinucis ambasadorul Manfred v. Kilinger). A devenit apoi casa de cultură a armatei roșii, pentru care s-a construit în grădină, în prelungirea casei, sala de spectacol (1945). Au urmat apoi sediul Sovromlemn, birouri pentru redacția unor reviste culturale, apoi Teatrul Tănse și în urmă, după 1992, casino.

Casa nenumită în planurile mai vechi. La sfârșitul secolului al XIX-lea apare ca proprietar R. Novian. Asupra acestei clădiri pe care considerăm a fi **Hănișorul** vom reveni în cele ce urmează.

Casa Zoii Văcărescu-Venețiana, văduva lui Barbu Văcărescu, apoi Casa Ștefan și Barbu Catargiu, primul-ministru asasinat în 1862. Gh. Crutcescu referindu-se la acest imobil precizează: că este "una din cele mai vechi case de pe Podul Mogoșoaiei". O vreme a funcționat aici Ministerul Justiției, apoi a devenit proprietatea Academiei Române. În perioada interbelică casa a fost închiriată unor firme care i-au dat o destinație comercială (magazin de

⁷ Florian Georgescu, *Regimul construcțiilor în București în deceniile IV-V din secolul al XIX-lea* în "București... V" 1967, pag. 48.

⁸ Florian Georgescu, P. Cernovodeanu, I. Cristache-Panait *Documente privind istoria orașului București* culegere editată de Muzeul de Istorie a orașului București, 1960, pag. 194, nr. 169. (pe viitor se va cita "Documente Muzeu").

⁹ Vasile Gh. Ion, *Actele secției Bunuri Publice- București, Mănăstirile...Snagov... Indice cronologic nr. 20*, București 1954, pag. 75-94.

¹⁰ Ionnesco-Gion, *Istoria Bucureștilor*. București, 1900, pag. 423, Uniica casă Racoviță, ulterior Damari amintită de Gion a fost pe locul unde s-a clădit Hotel de France între palatul CEC și magazinul Victoria. Gh. Crutcescu, *Podul Mogoșoaiei. Povestea unei străzi*, București. Edit. Socec, 1942, pag. 242; Ștefan Ionescu *Podul Mogoșoaia-Calea Victoriei*, București, Muzeul de Istorie a Orașului 1961, pag. 122.

mobilă și materiale de construcție). După 1948 a devenit cantina salariaților Academiei Române, apoi policlinica aceleiași instituții ; are și astăzi o funcție medicală.

Proprietățile situate la nord de biserică, azi dispărute, au fost localizate după actele de vânzare-cumpărare, acte care se referă și la vecinătăți permițând astfel o mai lesne identificare a tuturor parcelelor. În acest scop s-au folosit documentele sau referirile din documente din anii 1781, 1785, 1798, 1809¹¹, 1818¹², 1828¹³ și 1837.

Casa Lipănescu. Apare între vecinii casei lui Vasile Croitorul, fiind vecinul “din jos” – adică spre sud, spre biserică . Vecinul se cheamă Iordache Călărețu. Un Iordache Călărețu “*logofăt za vistierie*” este pomenit în 15 iunie 1745 ca martor la o vânzare în mahalaua bisericii Enei¹⁴. În 1809 vecinul acestuia spre miază-zi este “*dumnealui cocon Ioniță Lipănescu*” adică tânărul boier, ca în anul 1828 să fie amintită ca proprietară pităreasa Sultana Lipănescu. Boierii Lipănescu își aveau moșia în Lipănești-Prahova unde aveau o curte boierească amintită la 1778¹⁵. Biserica actuală din sat “*fondată din temelie*” la 1810 este opera ctitoricească a lui Costache și Sultana Lipănescu, amintiți mai sus. Ei mai stăpâneau o moșie la Meteleu - Lipănești (Buzău) cu o biserică Sf. Nicolae, construită în 1845 de paharnicul Constantin Lipănescu.¹⁶

Casa lui Dumitru fiul lui Stolca și a soției sale Stanca “moștenire de la părinți... care loc este la Podu” va fi vândută vărului său și vecin Vasile Croitorul , la 11 iulie 1785.

Casa lui Vasile Porcea croitorul, a soției sale Marica și a fiului lor, popa Șerban. Această casă a aparținut până în 1781 unuia Petru cu soția Maria, care au vândut-o în acel an lui Stoichița, fiica lui Vasile Croitorul și soțului ei Iordache. În anul 1798 cei doi soți Iordache și Stoichița vând această casă lui Vasile Croitorul. În felul acesta toate aceste proprietăți, ale lui Dumitru, fiul lui Stoica și ale lui Iordache, ginerele lui Vasile devin un singur “trup”, toate fiind la “fața podului”. La 2 august 1809, Vasile Croitorul declară că “*neputându-l stăpâni*” vinde locul cu case marelui vornic Radu Golescu.

Casa unuia Gheorghios Burghina și a uneia Stana soția lui Jupân Iancu. Proprietatea este vecină la miază zi cu Vasile Porcea croitorul și avea “poarta în Podul Mogoșoarei”. La 26 august 1813 “*casa cu grădina i pământul ei*” este vândută “*numitului boier, clucerul Ion Facca*”, proprietar a multor case în mahalalele Bucureștiului¹⁷ și al cărui moștenitor va fi Manolache Facca.

Dintr-un act din 20 aprilie 1828 se știe că după moartea lui Manolache Facca și ulterior a văduvei sale, locul de casă s-a împărțit astfel: o jumătate revine familiei Golescu, cu banii cărora se pare că bătrînul Facca a cumpărat casa de la grecul sus amintit. În 1813, una din fetele lui Facca, Catinca, măritată cu vornicul Mihalache Ghica cere să i se

¹¹ Documente Muzeu, pag. 140, nr. 120.

¹² V.A. Urechie, *Istoria Românilor*, vol. X A , pag.913.

¹³ G. Potra, *Documente București 1800-1848*, vol. III, pag. 318, nr.225.

¹⁴ G. Potra, *Documente București 1594-1821*, pag.375, nr.284.

¹⁵ Bauer, *Memoires historique et géographique sur la Valachie*, Leipzig 1778, pag. 129. A se vedea și Suzana Ionescu, *Monografia satului Lipănești (Prahova)*. Manuscris la Arhivele Naționale, fond Ministerul Învățământului i dos.1130/1945, fila 36 și următoarele .

¹⁶ *Marele Dicționar Geografic al României*, București, 1901, vol. IV, pag.171 și 319.

¹⁷ Ion Facca cumpără case în București, în mahalaua Popa Cosma (18o4 martie 28), alta, în mahalaua Popa Radu (1805 mai 27) și în fine o alta în mahalaua Popa Dârvaș (1808 martie 28) vecină cu mahalaua Popa Cosma.

delimiteze partea care îi revine din zestre. Ceea ce a rămas se dă celorlalți copii ai lui Facca, între care și uneia din fete, măritată cu aga Manolache Florescu.

Golescu face “un singur loc” din terenul astfel dobândit și întregit și va construi noulă sale case așa cum reiese din anunțul de închiriere publicat în ziarul “*Curierul Românesc*” din 30 septembrie 1837. Aici va locui o ramură a familiei Golescu. A nume lordache care va avea trei băieți, vestiții frații Golești dintre care Alecu Golescu-Negrilă fruntaș al revoluției din 1848 își va avea domiciliul aici. Mai târziu casa aparține lui Aristide Pascal (1822–1900) jurist, profesor și decan la facultatea de drept, cu publicații de specialitate; deputat și senator conservator, figură marcantă în viața publică bucureșteană.

*

Această înșirare de proprietăți a fost necesară pentru identificarea locului lor în spațiu. Ipoteză însă HĂNIȘORUL amintit ca existent în 3 iulie 1809. El nu apare ca atare și nu este pomenit între vecinătăți, în nici unul din actele cunoscute. Hănișorul a fost proprietatea unui călugăr Gherasim, eclisiarh al mănăstirii Snagov¹⁸. Actul în care este menționat HĂNIȘORUL – repetăm – consemnează o tranzacție de schimb prin care marele vornic Dumitrașcu Racoviță cedează mănăstirii Snagov acest hănișor contra unei moșii, plus 1000 taleri “*pentru trebuința meremetului ce este a se face la binale*”, cu alte cuvinte pentru reparațiile necesare executate după anul 1809.

Singura parcelă nenominalizată și rămasă neidentificată în documentele consultate este terenul cu construcțiile care au servit drept școală după 1895. Reamintim că hănișorul era și el “*așezat pe fața podului Mogoșoaiei*” iar în componența lui, cităm: “*se afla o brutărie, o băcănie, pivniță de piatră cu odăi deasupra și cu alte odăi și grajd*”.

Clădirea nu apare nici în schița “locului Popa Cosma” care însoțește raportul din 24 noiembrie 1823 al foarte conștiinciosului consul al Prusiei Ludwig Kreuchely baron von Schwerdtberg¹⁹. Baronul-consul relatează despre devastările făcute de turci și incendierea caselor boeresti situate în partea de sus (de nord) a podului Mogoșoaiei. Au ars casele însemnate pe plan: Iordache Golescu, Barbu Văcărescu, Alecu Filipescu și cea a postelnicului, cămăraș al ocnelor de sare Filip Lenș²⁰. Dintr-o relatare anterioară a aceluiași din 1821 se știe “*că a rămas în picioare numai marea casă a boerului Romaniti* –

¹⁸ Bănuim că sub acest nume de călugărie se ascunde un negustor sau un boier bucureștean, care după obiceiul timpului s-a călugărit la bătrânețe “pentru iertarea păcatelor”. În documentele din secolul al XVIII-lea sunt numeroase astfel de cazuri.

¹⁹ *Rapoarte consulare prusiene din Iași și București*, editate de N. Iorga în colecția de documente “Illuminazaki” vol. X, pag. 191, nr. CCLX, București 1897.

²⁰ Schița de plan sus pomenită se presupune a fi fost întocmită de arhitectul Freiwald în anul 1820 urmare a unei dispoziții a domnului Alexandru Suțu din 25 decembrie 1819. Domnul cerea să se ridice un plan “*cu arătarea de toate podurile cele mari, de toate ulițele târgului, de toate mahalalele, de toate ulițele mahalalelor, care răspund în drumurile câmpului, de toate cotiturile apei Dâmboviței și către cîtește:câte*” alte ființe sunt în trupul politiei, ceea de acum <în> ființă”. Pentru urmărirea întocmirii planului, Domnul l-a numit pe Iordache Golescu biv-vel vornicul Obștirilor, a cărui casă era în mahalaua cuprinsă în schița de plan din 1822. Schița a fost republicată de N. Iorga în *Istoria Bucureștiului* ediția Municipiului București, București 1939, pag. 235. Un comentariu privind autorul planului în Florian Georgescu, *Marele plan al orașului București ridicat de maiorul Boroczyn între anul 1844 – 1846*” în “București...” vol. I, 1964, pag. 41. Textul documentului din care cităm a fost publicat de C.C. Giurescu, *Istoria Bucureștilor din cele mai vechi timpuri până în zilele noastre*, București, Edit. pentru Literatură, 1964, pag. 260. Planul presupus a fi al lui Freiwald este considerat pierdut. Pentru cunoașterea trecutului acestei case s-au folosit și unele date cuprinse în lucrarea de seminar (manuscris), an. III a studenților arhitecți Ioana Petrescu și Ioana Nicolae în anul școlar 1998: “*Imobilul din Calea Victoriei nr. 176, fost 190*”.

considerată de Kreuchely – *ca fiind cea mai mare și mai confortabilă casă din tot orașul și situată pe podul Mogoșoaiei*” (Hurmuzaki, X, pag. 182)

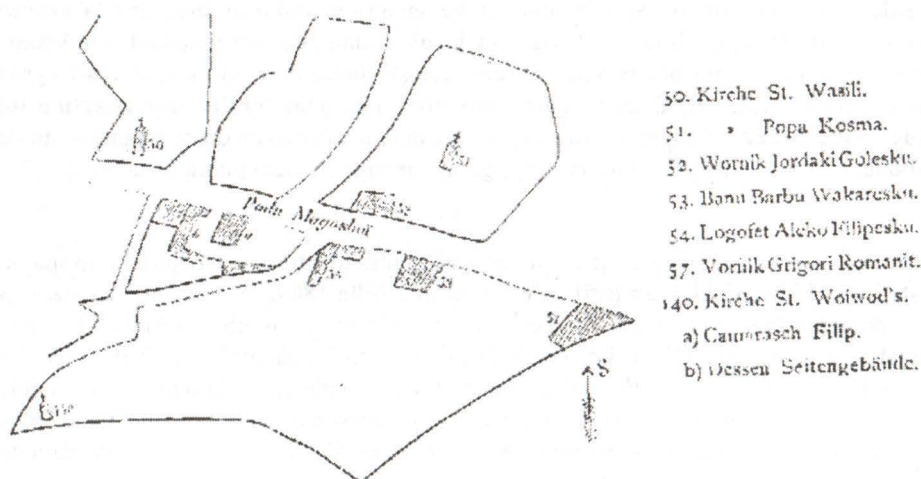


fig. 1 Schita de plan, 1820, atribuita arhitectului Freimuld

În planul Boroczyn din 1846 se pot distinge conturul unei clădiri masive, având un decroș spre curte, iar în partea din spate a parcelei, în prelungirea casei, dar nefăcând corp comun cu casa, o construcție cu anexe având planul în L, iar în spatele lor o grădină.

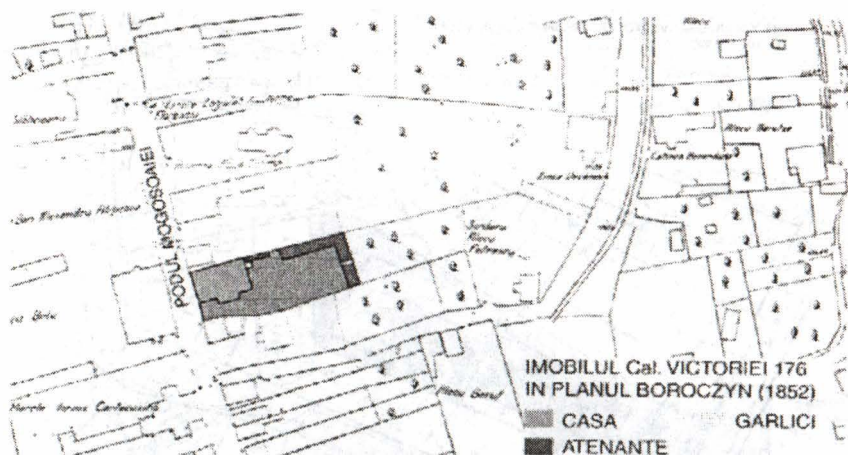


fig. 2 Planul Boroczyn, 1846

Detaliu cu construcțiile situate la sud de biserică
Popa Cosma

Clădirea identificată de noi a fi “HANIȘORUL” atestată în 1809 are fațada la stradă, și accesul prin curte prin poarta alăturată. Decroșul, care se distinge în planul Boroczyn, pare să sugereze, prin analogie cu casele Moruzi și Belio (demolate) și Filipescu (Academia) de peste drum. Existența unui foișor sau cerdac cu scară de acces exterioră, este un detaliu obișnuit în arhitectura caselor boierești din secolul al XVIII-lea. Acest element de arhitectură se distinge mai bine conturat în “Planul orașului București” din anul 1895, ridicat de Institutul geografic al armatei.

Clădirea Hanișorului păstrează în bună parte compartimentarea interioară originală, pentru care stau drept mărturie zidurile vechi, construite din cărămidă având dimensiunile de 3x11x23 cm. cu rosturi între ele de 3 cm. Prezența căptușelilor late și a tocurilor de ușă dovedesc păstrarea nemodificată a golurilor în care a fost



fixată tâmplăria de la sfârșitul secolului al XIX-lea. Partea veche a zidurilor se poate distinge ușor acolo unde aceasta este adiacentă cu zidurile noi, executate din cărămidă presată de 5 x 11 x 23 cm. cu rostul de 1 cm. În prezent accesul la etaj se face pe o scară

IMOBILUL CAL. VICTORIEI 178 IN PLANUL 1911
Scara 1/1000

Construcții
Curte / grădina

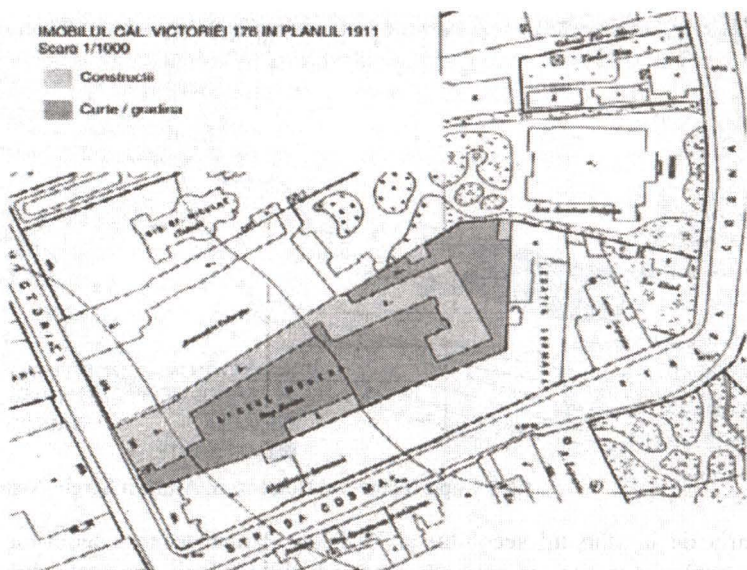


fig.5 Plan de situație, 1911, cu alinierea propusă față de Calea Victoriei. Arh. Sergiu Nistor.

interioară construită ulterior, prin transformarea vizibilă a două încăperi vechi într-o casă a scării. Spațiul strâmt i-a obligat pe constructori să execute în acest loc o scară în spirală din lemn de stejar cu o balustradă simplă de metal care pornește dintr-un stâlp din fontă turnată cu un profil specific stilului eclectic.

*

Mărturie a vechimii acestei casei este și *pivnița boltită cilindric "din piatră" în limbajul epocii, adică din cărămidă*. Materialul din care a fost executată nu pune la îndoială vechimea ei, ci dimpotrivă, o confirmă. Astfel, bolta și zidurile sunt construite din cărămidă de "mână" având dimensiunile de 23x11x3 cm. cu rosturi de mortar groase de 3 cm. Înălțimea bolții este de 2,70 m. de la actualul nivel al solului. După felul îngrijit al execuției se poate bănuși că sub pământul de umplutură ar fi o pardoseală de cărămidă.

Pivnița este compartimentată, formând două încăperi, prima având dimensiunile de 5,50 m. lungimea și 4,70 m. lățimea. Cea de a doua încăpere are tot 4,70 m. lățime, indicând o singură etapă de construcție; cu o lungime de 5,75 m. Zidul despărțitor între aceste încăperi are o grosime de 40 cm., zid în care s-a practicat un gol pentru o ușă largă de 1,50 m. și înaltă de 1,80 m. Pe latura de sud (dreapta) a golului se păstrează pivotul unei balamale groase de fier, ceea ce presupune că aici era o ușă masivă de lemn. În pereții pivniței s-au practicat cinci goluri de ventilație din care trei sunt orientate spre curte. Pentru iluminat, pivnița a fost prevăzută cu câte o nișă pentru opaiț în fiecare încăpere cu dimensiunile de 75 x 65 x 40 cm.

Pivnița se află exact sub ultimul tronson al casei, spre curte. Gârliciul de acces este în spatele clădirii în micul spațiu liber, care se distinge în planul Boroczyn, între casă și clădirile în care trebuiau să fi fost dotările amintite în actul din 1809.

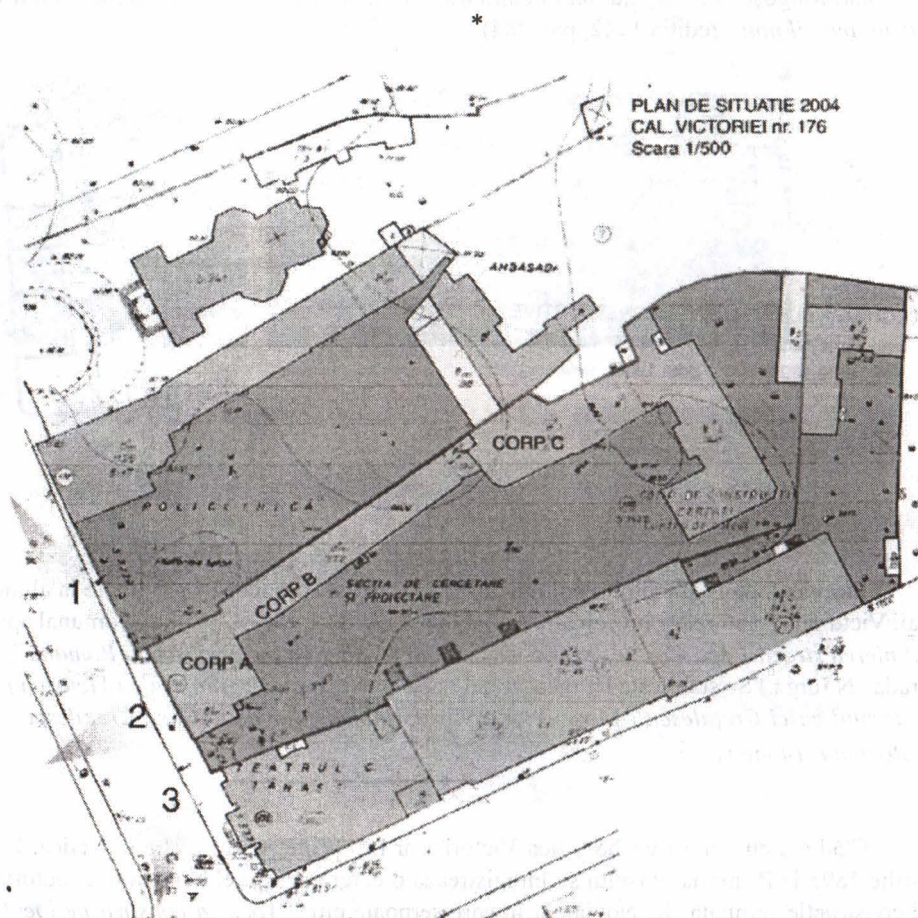


Fig.6 Analiza istorică și arhitecturală a imobilului Cal.Victoriei 176. conf.dr.arh. Sergiu Nistor.

Fapt este că până în 1935 planimetria și aspectul casei au rămas neschimbate. În acel an, fațada spre Calea Victoriei a fost “tăiată” în scopul alinierii²¹. Atunci s-a dat noii fațade un aspect “modern”, vizibil și astăzi, ceea ce l-a indus în eroare pe Gh. Crutcescu care scrie în “Podul Mogoșoaiei” că :...*după Legațiunea germană dăm de Institutul de fete Moteanu, într-un imobil nou*” (ediția 1942, pag.284).

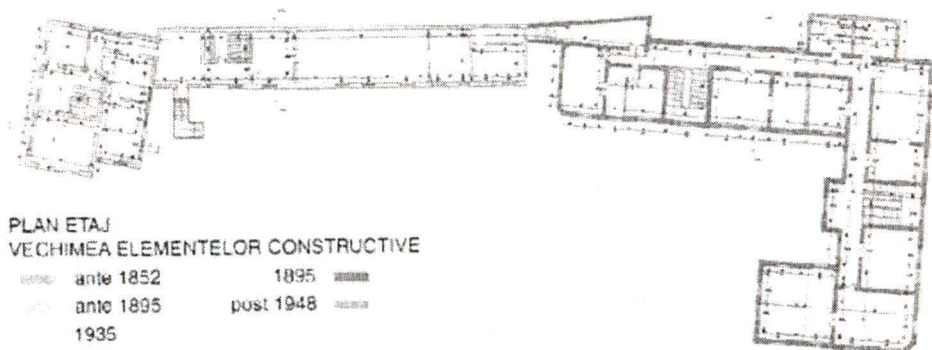


Fig.7

*

Începând de la sfârșitul secolului al XIX-lea există preocupări privitoare la alinierea Căii Victoriei și a străzilor învecinate. Astfel în 2 noiembrie 1881 Consiliul Comunal aprobă “*alinierea străzii Popa Cosma (azi bd. Dacia) între Calea Victoriei și strada Romană*”, (azi strada N.Iorga.) Se stabilește lățimea străzii după cum urmează : “*din Calea Victoriei până în dreptul casei Crețulescu (Muzeul Literaturii) 10 metri, iar de la Casa Crețulescu până în Romană, 14 metri.*”²²

*

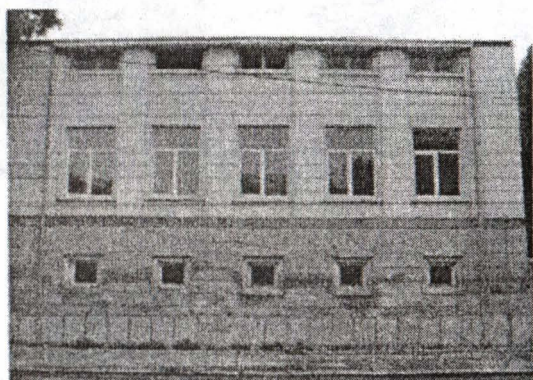
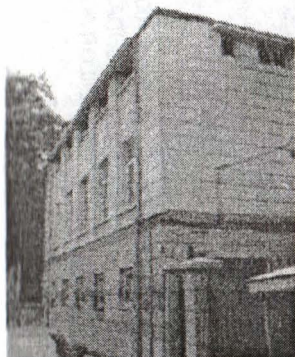
Clădirea cu adresa veche Calea Victoriei nr.190 primește o funcție didactică. La 28 aprilie 1895 la Primăria orașului se înregistrează o cerere pentru eliberarea unei autorizații de construcție semnată R. Novian și în care se poate citi: “*Voind a construi pe locul din fundul curții și grădinii mele din Cal.Victoriei 190, independentă de actuala clădire* <sublinierea noastră> *ce se află la stradă , cum se vede din planurile alăturate, vă rog a-mi elibera autorizația cuvenită*”. Cererea este însoțită de patru planuri reprezentând parterul, un plan de situație a noii clădiri din curte, fațada corpului central, o secțiune și un plan general al clădirii.

Noua construcție era destinată liceului numit “Institutul Profesorilor Asociați”.

²¹ Ștefan Ionescu, op.cit pag.122.

²² “Monitorul Primăriei București”, VI, nr. 43 din 7 noiembrie 1881, pag.388.

**DOCUMENTAR FOTO CAL. VICTORIEI 176
CORP A, EXTERIOR**



CORP A, INTERIOR

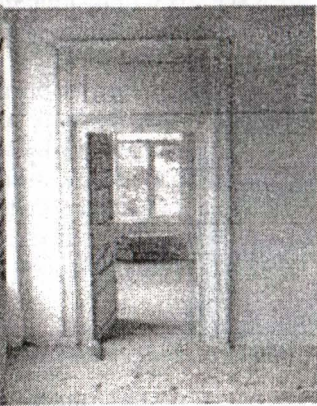
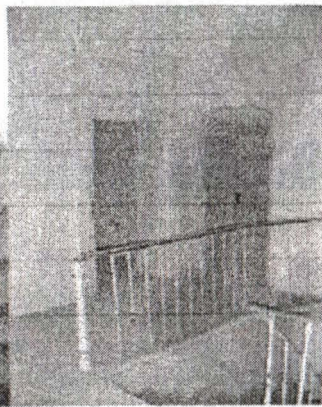
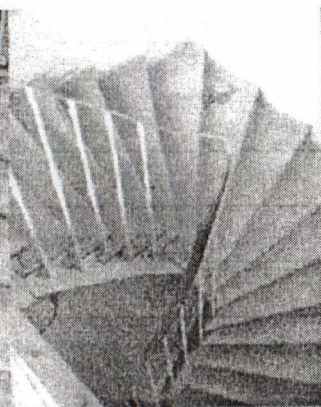
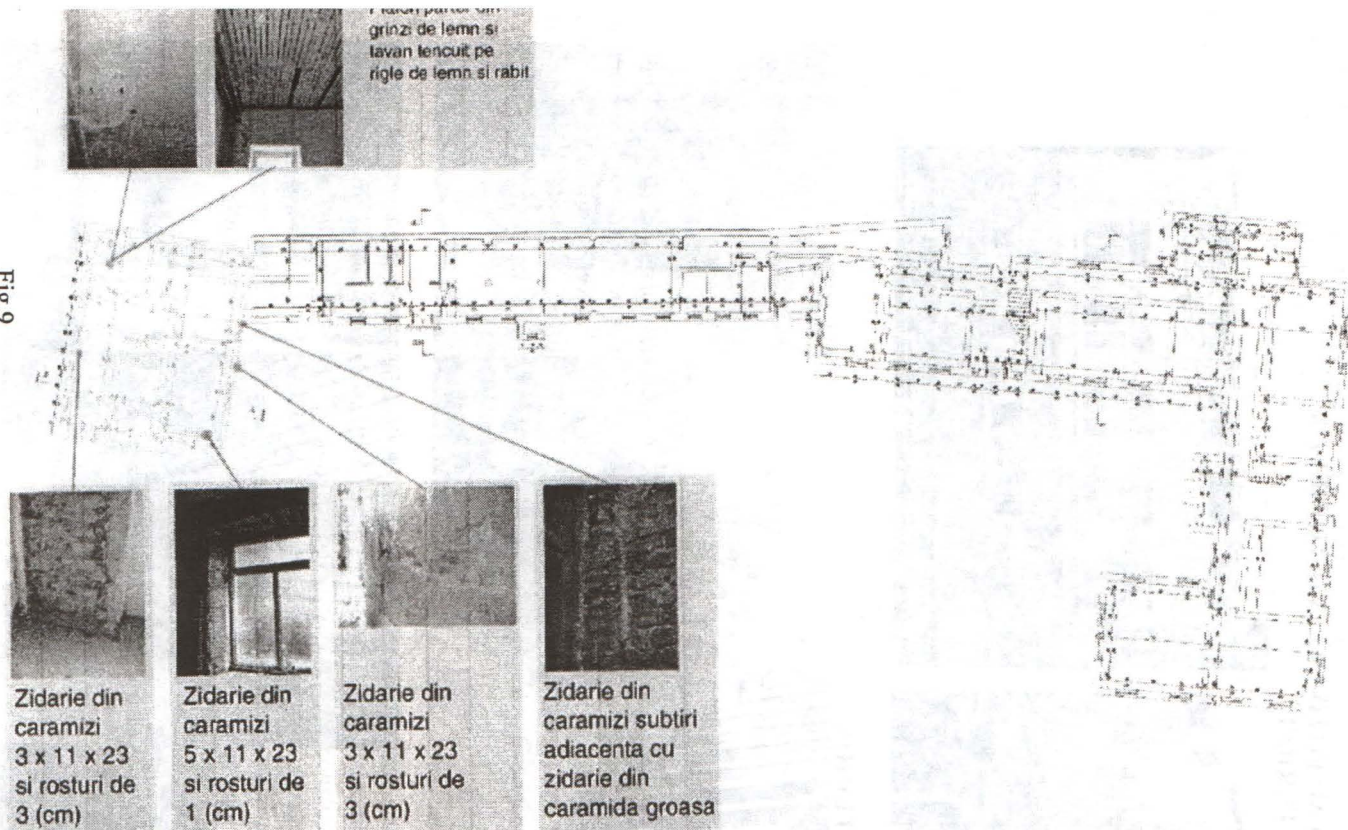


Fig.8

Fig.9

**CONCLUZIE:**

In timp ce peretii interiori si-au pastrat zidaria originala de prima jumatate a sec. XIX fatada a fost reconstruita (remodelata) odata cu construirea la sfarsitul secolului a corpului dinspre curte si la modificarea fatadei odata cu realinierea fata de Calea Victoriei din 1935.

PLAN PARTER Sc. 1/100
CU INDICAREA SONDAJELOR
SI A CONCLUZIILOR ACESTORA

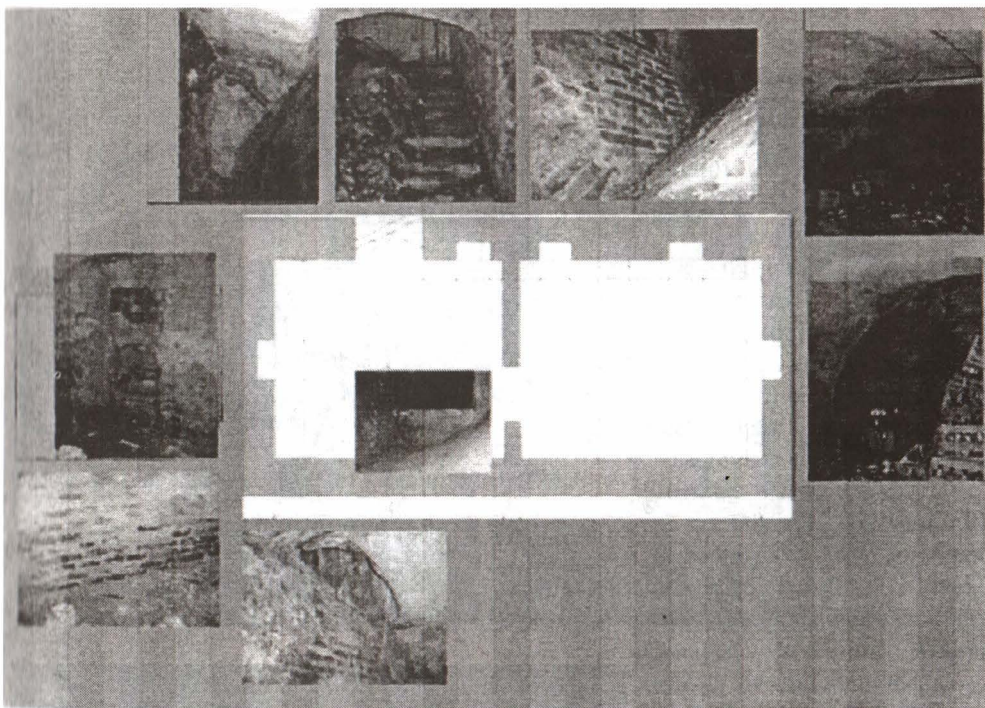


Fig.10

PIVNITA (ante 1852)

Sc. 1/100

R. Novian revine cu o cerere suplimentară pentru reducerea taxelor, nedată, dar motivată prin faptul că **“unul din cele trei corpuri nu poate fi clădit acum”**, fapt confirmat și de realitatea din teren, unde se poate lesne observa lipsa aripei de sud, proiectată inițial.

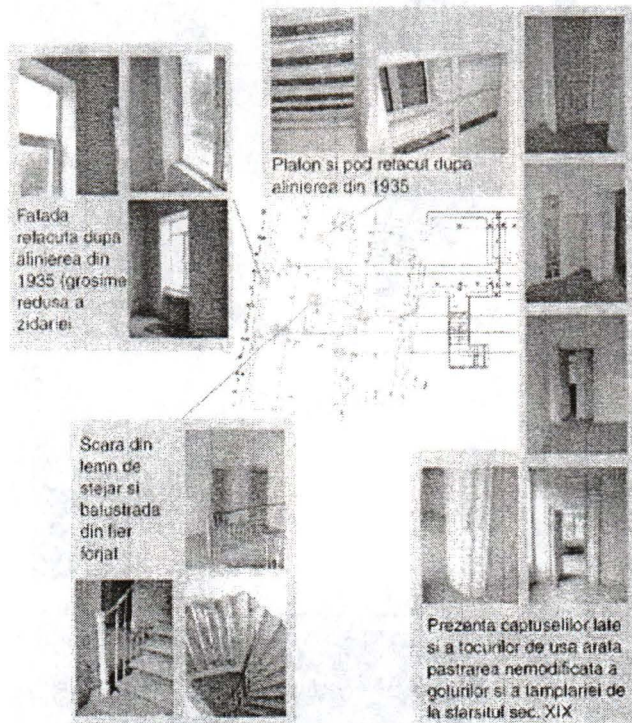
Serviciul tehnic al Primăriei, fiind vorba de o clădire școlară, cere avizul medicului șef al Capitalei (semnătura indescifrabilă) al cărui referat are următorul text: **“De acord, cu respectarea cerințelor Regulamentului Ministerului Cultelor (construcții școlare). Se poate elibera autorizația”**. Aceasta este emisă la 5 mai 1895 ne fiind probleme de aliniere, imobilul urmând a se executa în curte. Proiectele sunt semnate arhitect **C. Cora**.

O a doua autorizație, din 21 august 1896, se referă la **“Proiectul pentru privați”** prin care se aprobă cererea din 16 august 1896 de a **“construi latrine reglementare în fundul curții”**. Conform proiectului acestea au fost zidite sub formă de anexe ale clădirii la ambele nivele ale construcției și cu ventilație în pod. Proiectul se referă acum la **“Liceul Modern”**.²³

Noua construcție școlară s-a încadrat astfel în prevederile **“Regulamentului pentru construcții școlare”** din 10 august 1893, mai ales în ceea ce privește suprafața claselor (12 x 6,50 metri)²⁴ și dependențele sanitare.

²³ Arhivele Naționale . Direcția Municipiului București, fond Primăria București, serviciul tehnic dos.156/1895 și dos. 1277/1896.

²⁴ Radu Tănăsioiu, *Arhitectura clădirilor școlare*, București, Edit. Tehnică pag. 85.



CORP A, ETAJ, Sc. 1/100
ANALIZA VALORILOR
ARHITECTURALE

CONCLUZII: CORPUL A PASTREAZA IN BUNA MASURA COMPARTIMENTAREA INTERIOARA. PENTRU CARE STAU MARTURIE TAMPLARIA DE SFARSIT DE SECOL XIX. PRECUM SI POZITIA SI REZOLVAREA TEHNICA A SCARII INTERIOARE. REALINIAREA CAII VICTORIEI DI 1935 A CONDUS LA MODIFICAREA PERETELUI DE VEST SI A SARPANTEI. UTILIZAREA POSTBELICA SI POSTREVOLUTIONARA NU A ADUS MODIFICARI SUBSTANTIALE SPATIULUI INTERIOR, MODIFICAT LA SFARSITUL SEC. XIX PRIN INCHIDEREA CERDACULUI DINSPRE SUD SI STABILIREA UNEI COMUNICARI CU CORPUL DINSPRE GRADINA (CORPUL B).



Al. 1935. Clădirea care a adăpostit Institutul de fete Moteanu.

Fig. 12. Institutul Moteanu, 1935.

dintre Calea Griviței până în Piața Victoriei să se execute construcții cu grădină la fațadă, pe cinci metri adâncime". La 28 ianuarie 1912 prin decizia nr.35 dată în ședința Consiliului



fig.13 Vederea actuală a fațadei "taiate" în 1935

Așa cum s-a amintit imobilul a deținut funcții didactice, fiind cunoscut mai ales sub numele de **"Institutul de Fete Moteanu"** care a funcționat în acest local între anii 1912 și 1948. Școală particulară recunoscută de Minister – pension de fete – a fost întemeiat la 9 septembrie 1902 având ciclul complet adică patru clase primare și opt de liceu cu lecții speciale de franceză, germană, pian și pictură. Pe măsură ce numărul elevelor înscrise la

*

În anul 1909, primar fiind Vintilă Brătianu, se emite o decizie a Consiliului Comunal (nr.112 din 26 mai 1909) prin care se reglementează **"Alinierea Căii Victoriei"**. Din referatul care motivează decizia aflăm că urmare a deschiderii bulevardului Colțea (Lascăr Catargiu) era în studiu și crearea unei legături directe între acel bulevard cu gara Târgoviște prin strada Cosma (azi bd. Dacia).

Decizia sus amintită hotărăște ca pe **"porțiunea dintre Calea Griviței până în Piața Victoriei să se execute construcții cu grădină la fațadă, pe cinci metri adâncime"**. La 28 ianuarie 1912 prin decizia nr.35 dată în ședința Consiliului Comunal se revine asupra deciziei de mai sus, deoarece : *"considerând că o parte din proprietățile respective se găsesc cu adâncimi prea mici spre a se putea clădi pe ele în condițiuni acceptabile dacă s-ar aplica retragerea de cinci metri"*. Prin urmare se revine asupra votului dat anterior *"menținându-se alinierea de 18 metri a Căii Victoriei în acea parte, clădirile se vor așeza pe aliniere."*²⁵

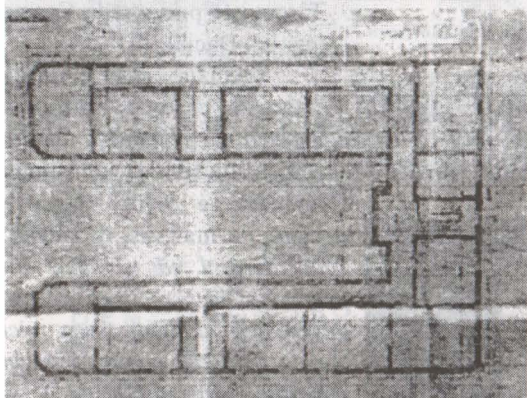
*

²⁵ Inginer T. Rădulescu, *Alinierea Calei (!) Victoriei* în "Urbanismul" XI , 1934 nr. 9-10 pag.428.

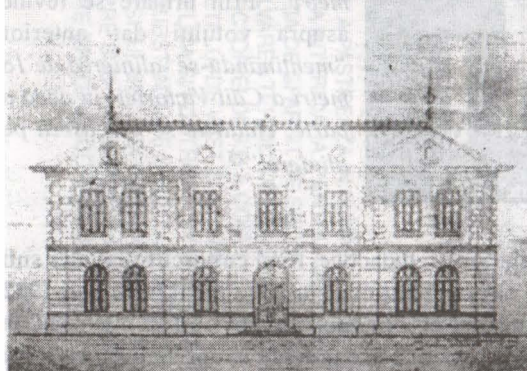
CORP C
PLANURI, SECȚIUNE ȘI FATADA
AUTORIZATIE DE CONSTRUIRE
"Institutul profesorilor asociați R. Novian"

Dosar 1586/1895 PMB

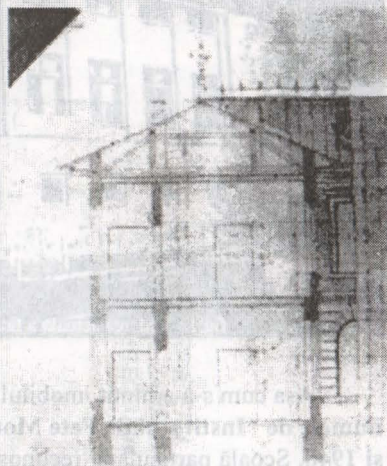
PLAN PARTER



PLAN ETAJ



FATADA ACCES



SECȚIUNE

Fig. 14

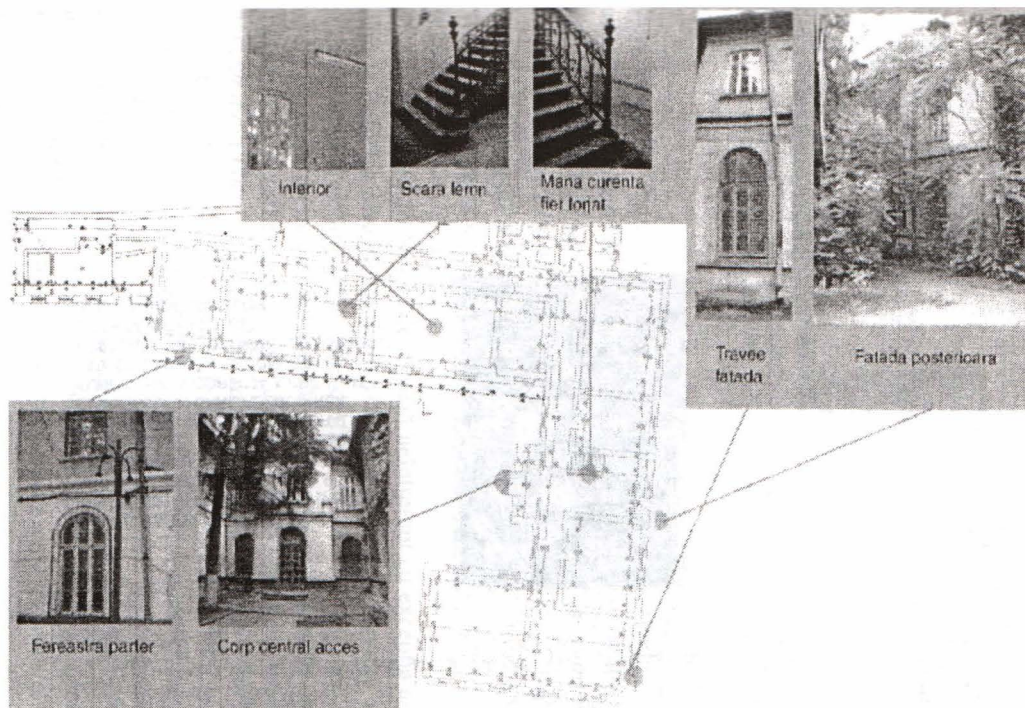
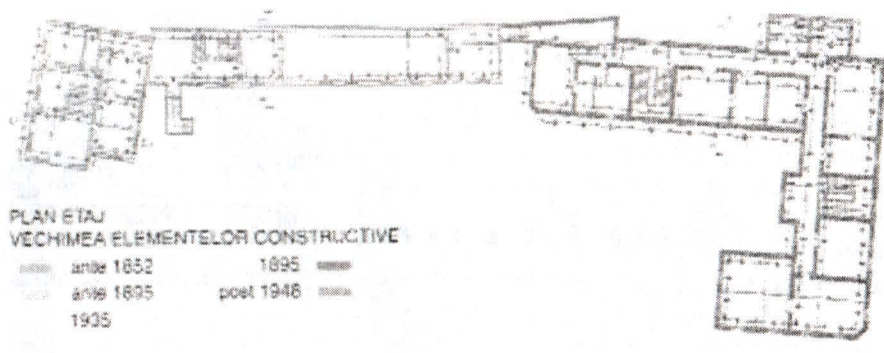


Fig. 15.

CONCLUZII: CORPUL C (CONSTRUIT IN 1895) DUPA UN PROIECT MODIFICAT LA PARTEA SUPERIOARA (MANSARDA) ESTE O REZOLVARE FUNCTIONALA CORECTA A PROGRAMULUI SCOLAR IN CONFORMITATE CU REGLEMENTARILE DIN EPOCA. PLANUL INITIAL SIMETRIC A FOST ADAPTAT PENTRU A SE CUPLA CU CORPUL B, EXISTENT LA ACEA DATA, SI SCURTAT PE LATURA DE SUD LA DOAR O TRAVEE, PROBABIL DIN RATIUNI ECONOMICE SI DE MAI BUNA ILUMINARE A ARIPII DE NORD. SCARILE SUNT CELE MAI INTERESANTE PIESE DE ECHIPARE PRIN TREPTELE DE STEJAR SI BALUSTRADA DE FIER FORJAT.

CORP C PARTER Sc. 1/100
ANALIZA VALORILOR
ARHITECTURALE

Fig. 15



cumpărată de "Banca Cerealiștilor" care o vinde la rândul ei în 23 iulie 1924 (data autentificării) către "Aero-Clubul Regal Român" reprezentat prin ing. Seșefsch. A doua zi - 24 iulie 1924 - Aero-Clubul Regal Român vinde "imobilul împreună cu terenul lui și cu toate construcțiile aflate pe el, așa cum s-a cumpărat" următorilor: **Lucreția Ciuntu** - văduvă,²⁹ **Zoraida Hedon**³⁰, cu autorizarea soțului Ferdinand Hedon și **Constantin C. Moteanu**³¹ pentru suma de 12.000.000 lei, în șase rate anuale, plătibile între anii 1925 și 1929.

Activitatea școlară se desfășoară neîntrerupt cu excepția anilor de război 1916/1917 până la Reforma învățământului din 1947 când institutul devine "Liceul Teoretic de Fete nr. 6", ca în anul următor, 1948, să fie desființat.

Dintr-un memoriu nedatat, făcut de Lucreția Ciuntu în anii '20, găsim următoarea referire la casa veche: "Acest local, dacă planul urbanistic al Municipiului București, să fie realizat după Pace ne va permite, va fi transformat într-un local nou".

Cu valoare documentară mai sunt de amintit că în vara anului 1941 după începerea războiului clădirea a fost folosită pentru spital, "de mare chirurgie" anexă a spitalului de copii. "Intrucât clădirea nu este dotată cu instalații speciale pentru tratarea răniților se cere eliberarea spațiului în interesul răniților". Interesantă este și o relatare din 3 iulie 1944 din care aflăm că în urma unui bombardament american (obiectivul vizat era Legația Germană, dar care nu fusese lovit) "s-au spart toate geamurile, au căzut câteva tavane, a fost ciuruit de schije acoperișul"³².

²⁹ Lucreția Ciuntu era văduva lui Paul Ciuntu (1866-1918) pianist și compozitor. (Ambii vor semna și Ciuntu) Acesta a susținut numeroase recitaluri de pian în orașele Germaniei. În 1903 este director al Conservatorului Regal de Muzică din București, profesor la catedra de pian. A fost directorul orchestrei simfonice din Goslar, Germania. Compune lieduri, simfonii, coruri, piese pentru pian. În memoria sa Lucreția Ciuntu, ea însăși absolventă de Conservator, instituie o bursă la Conservatorul din București. A fost întemeietoarea și proprietara Institutului Moteanu A funcționat ca directoare începând din anul 1902. În 1944 era încă directoare, fiind rănită la primul bombardament american asupra Bucureștiului din 4 aprilie 1944.

³⁰ Zoradia sau Zoraida, născută Moteanu este menționată în 1913, în Anuarul de adrese ca directoare a Institutului de fete.

³¹ În 1913 este amintit ca șef de birou la "Casa Meseriilor" este fiul lui C. Moteanu, avocat.

³² Arhivele și fondul citat, dos. 150 / 1921 filele 2, 19, 20 și 155.

DESFĂȘURARE FATADA SUD
MARCARIA ETAPELOR DE CONSTRUCȚIE

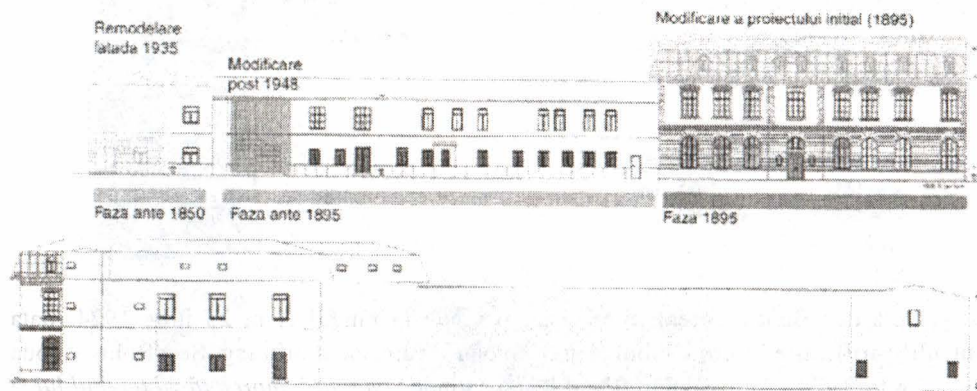


fig.18

*

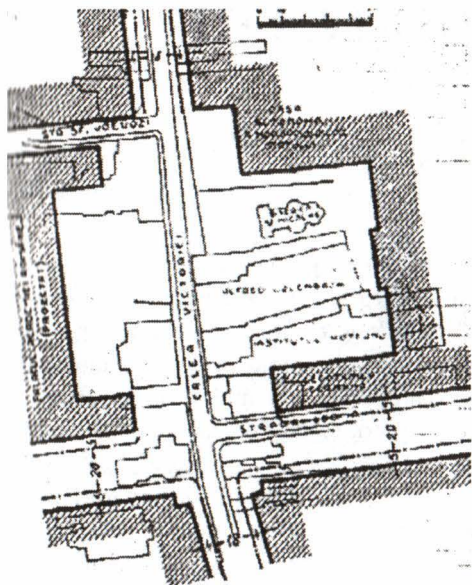
Este interesant și de urmărit unde au avut domiciliul și adresa între anii 1912 – 1938 principalii protagoniști din documentele sus menționate după Anuarele de adrese ale Bucureștiului.

Astfel în :

- 1912 str. Cosma nr. 16 : C. Moteanu. Institut de fete.
- C. Moteanu - avocat
- 1913 str. Cosma nr. 16 : C. Moteanu - pensionar
- C.C. Moteanu, șef de Birou la Casa
- Meseriilor
- Domnișoara Zoriada Moteanu,
- directoare la Institutul Moteanu
- 1918 Calea Victoriei nr. 190 proprietar R. Novian
- 1922 și 1924 :
Calea Victoriei nr. 190 Institutul Moteanu
- 1938 Calea Victoriei nr. 176 Institutul Moteanu

*

Între propunerile de sistematizare premergătoare aprobării Planului de dezvoltare urbanistică a Bucureștiului din 1936 semnalăm și cea din 1934 a *“înființării unei piețe arhitectonice aproape închise în fața viitorului palat al Academiei Române, începând din strada Victor Emanuel (fostă Cosma, ulterior I.C. Frimu, azi bd. Dacia) și str. B. Catargiu, (fostă Romană ulterior Benito Musolini, azi N. Iorga) . Propunerea a aparținut arhitectului Duiliu Marcu, idee reluată de același și în 1958 când s-a discutat și proiectul unei noi clădiri pentru Academia Română. Potrivit schiței trebuiau să dispară toate imobilele inclusiv biserica sf. Nicolae -Tabacu pentru realizarea pieței sus amintite.*



De remarcă că nu s-a renunțat la ideea creării acestei piețe. Toate clădirile vechi situate la nord de biserică și amintite în acest studiu au dispărut încă înainte de 1940. Gh. Crutzescu scria în 1942 : *“după biserică e azi vraiste: două întinse locuri virane, mai mari cât o moșie pe care cresc cartofi și pătlăgele roșii și unde soldații fac mânuiri de armă”* și urmează înșiruirea caselor care au dispărut.³³ Azi, locul este “spațiu verde”.

Amintim în încheiere, spusele lui Nicolae Iorga: *“Clădirile pentru locuința oamenilor, chiar domneștile Curți ale stăpânitorilor de pe vremuri nu mai sunt sub ochii noștri decât doar rămășițe sărace și atât de ticăloșite prin multe preschimbări și mari nenorociri, încât din ele nu se poate culege decât foarte puțin”*³⁴

The House no.176 on the Calea Victoriei St.

SUMMARY

The present paper reveals the history of a house located on the Calea Victoriei St. In Bucharest, dating from before the year 1809, according to the documents and to the remaining cellars typical of the 18th century. A new establishment was built in the courtyard, during the 19th century – an educational establishment known under the name of the „Moteanu Institute”, functioning until 1947.

³³ Gh. Crutzescu op. cit. pag 265.

³⁴ N. Iorga, *Vecheul meșteșug de clădire al românilor* în culegerea “Istoria românilor în chipuri și icoane” Craiova Editura Ramuri 1921 pag. 99.