

CÂTEVA OBSERVAȚII PE MARGINEA UNOR LUCRĂRI DE CORNELIU MEDREA, GHEORGHE LEONIDA ȘI FREDERIC STORCK

Mihai Petru Georgescu

Delavrancea în creația sculptorului Corneliu Medrea

În anul 1920 pe șoseaua Kiseleff a fost dezvelit bustul monumental (fig. 1), dăltuit în piatră, al lui Barbu Ștefănescu Delavrancea, operă a sculptorului Corneliu Medrea (8 martie 1889, com. Miercurea jud. Sibiu – 25 iulie 1964, București) – ca un omagiu adus celui ce a militat pentru intrarea României în război alături de *Antanta*, în vederea înfăptuirii unității naționale.

Prima variantă (fig. 4) a portretului a fost expusă în anul 1915 la *Societatea Tinerimea Artistică*; alte două busturi (bronz) Delavrancea datorate aceluiași artist se aflau la Palatul Parlamentului și la Teatrul Național, după cum menționează Grigore Ionescu în *București – Ghid istoric și artistic*.

Din inițiativa Reuniunii Culturale „*Cele Trei Crișuri*” va fi amplasată (17 iunie 1934) la Oradea o variantă în bronz a monumentului (fig. 2 – colecția ing. Șerban Caloianu). Acesta a fost dislocat de către administrația maghiară, instaurată la 30 septembrie 1940 în urma Dictatului de la Viena; nefiind distrus, spre deosebire de celelalte monumente din localitate ridicate în perioada 1920 - 1940, a putut fi reamplasat (1975) în Parcul Traian.

În colecția *Medrea* din cadrul Muzeului Municipiului București se află o lucrare neterminată (piatră, 57 x 31 x 35 cm, nesemnată) cu titlul *Cap monumental de hărbat* (donația Ion și Olga Fonai - fig.3) – reprezentând altă încercare de portretizare a dramaturgului. Referitor la anul realizării acesteia, cât și asupra motivelor pentru care nu a fost finalizată, am putea face doar presupuneri.

O monografie a familiei Leonida

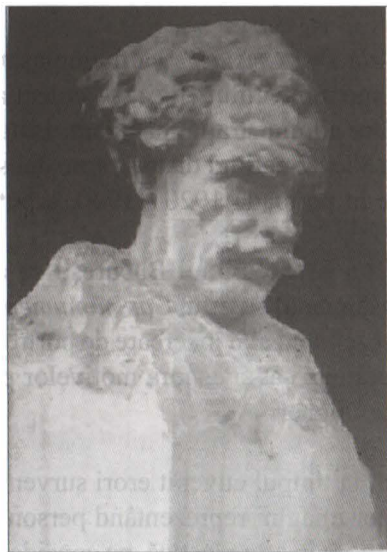
Ne reproșăm faptul de a nu fi semnalat la timpul cuvenit erori survenite, în diverse publicații, în identificarea corectă a unor imagini reprezentând personalități ale culturii române precum și a portretizării acestora în arta plastică, pe considerentul că o va face autorul la următoarea ediție. Raționament perdant, realitatea demonstrând că se ajunge, dimpotrivă, la recidivă. Acesta este și cazul cărții: *Familia Leonida*

Personalități ale științei și tehnicii românești, autori - Gabriel I. Năstase, Mihai (Olteneanu) și Paul Dudea, apărută în anul 2008 (ediția I - 2002) sub egida editurilor *Ion Basgan* și *AGIR*, unde, în capitolul consacrat sculptorului Gheorghe Leonida

(1893, Galați – 1942, București), la pagina 194 (pag. 212 – ed. 2002) figurează un basorelief cu legenda: *dr. Carol Davila*. În realitate este vorba despre istoricul A.D.Xenopol. Motivația erorii este evidentă, fără a o justifica: atât Carol Davila cât și A.D.Xenopol purtau favoriți....

Față de ediția 2002, în cea prezentă se reproduc și alte opere din creația artistului, inclusiv un bust al regelui Carol al II-lea (pag. 177), cu legenda eronată *Bustul Regelui Carol I (Muzeul Național Militar, bust bronz, 0,95x0,75m – informație inclusă în text pag. 198)*.

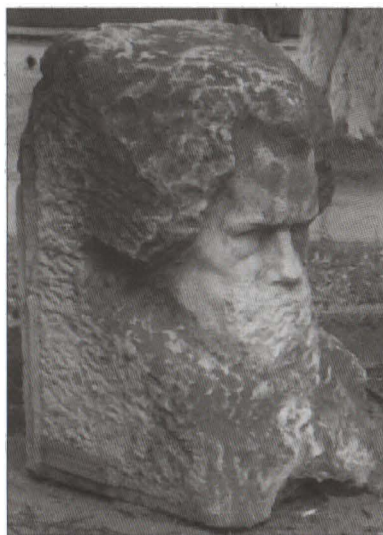
Capitolul dedicat sculptorului ne oferă și informația inedită (câți dintre noi știam?!) referitoare la monumentul *Cristo Redentor* ce domină orașul Rio de Janeiro la care artistul român a avut o contribuție majoră, el fiind autorul chipului lui Cristos Mântuitorul.



1



2



Corelații între grafica și medalistica lui Frederic Storck

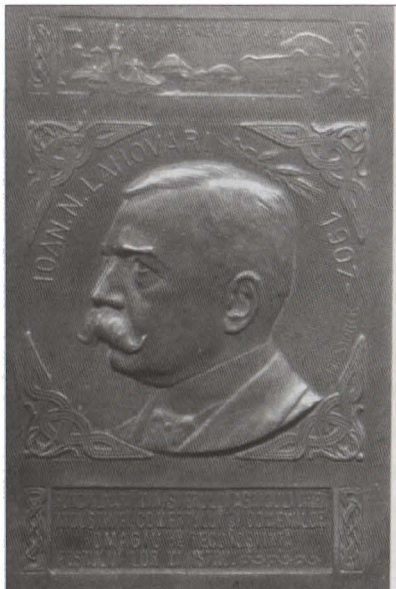
O dată cu apariția *Catalogului operelor de artă ale artiștilor din familia Storck aflate în muzeul „Frederic Storck și Cecilia Cuțescu Storck”*, în contextul operei lui Karl și Frederic Storck (19 ian. 1872, București – 26 dec. 1942, București) este prezentată și secțiunea de grafică, facilitând astfel accesul cunoscătorilor și al celor interesați la schițele/laboratorul de creație al artiștilor. Ne rezumăm la câteva exemple din activitatea medalistică a lui Fritz Storck, mai precis la raportul dintre schiță și realizarea finală:

- **Placheta Ioan N. Lahovary – 1907** (fig. 5): plachetă bronz, cu două fețe (69 x 45 mm), semnată Fr. Storck atât pe aversul plachetei, în dreapta portretului cât și pe revers, datată: 1907 – latura dreaptă; alăturat schițele aversului și respectiv reversului medaliei conform catalogului.
- **Placheta Emil S. Miclescu – 1908** (fig. 6): plachetă bronz, cu două fețe (67 x 45 mm), semnată Fr. Storck atât pe aversul plachetei, în dreapta portretului cât și pe revers – latura dreaptă; alăturat trei schițe pentru reversul medaliei conform catalogului.

- **Dramaturgul Alexandru Davila** (fig. 7 – foto. *Al. Davila și I.L. Carageale* col. noastră): poate fi identificat în schița *Profil de bărbat*, poziția 81/pag.253 din catalog, fără ca efigia lui să se regăsească și pe o medalie.
- Cât privește autorul **plachetei Dr. Carol Davila – 1903**, poziția 8/pag. 193 din catalog, în lipsa unei schițe semnate, acesta ar putea fi și Carol Storck, creator al monumentului generalului medic, din fața Universității de Medicină și Farmacie București, inaugurat în 1903 (placheta fiind bătută pentru a comemora acest eveniment). După George Buzdugan și Gheorghe Niculiță [1], placheta a fost realizată la Stuttgart – gravori: Wilhelm și Mayer (vezi inițialele *M & W. St.* – avers, dreapta jos).

Bibliografie

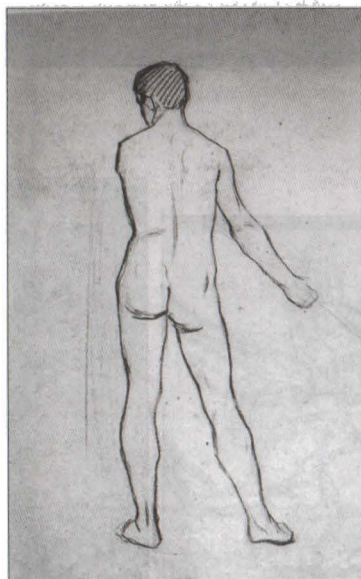
1. Buzdugan George, Gh. Niculiță, *Medalii și plachete românești*. Ed. Științifică, București, 1971
2. Chiriac Aurel. *Statuile Oradei la cheremul vremurilor*, Historia, anul 2, nr. 36, p:32 – 37, 2004
3. Deac Mircea. *Sculptura în România: sec.XIX – XX*, Ed. Medro, București, 2005
4. Ionescu Grigore. *București – Ghid istoric și artistic*. Ed. Fundația pt. Lit. și Artă Regele Carol II, 1938
5. Mihalache Marin. *Cornel Medrea*, Editura Meridiane, București, 1986
6. Rusu Dorina. *Membrii Academiei Române 1866 - 1999*. Dicționar. Ed. Acad. Rom., Buc., 1999
7. Vasiliu Mihai. *Alexandru Davila*, Ed. Meridiane, București, p:431, 1965
8. Vârban Liliana, Ionel Ioniță, Dan Vasiliu. *Catalogului operelor de artă ale artiștilor din familia Storck aflate în muzeul „Frederic Storck și Cecilia Cuțescu Storck” – Sculptorii Storck – sculptură, plachete și medalii, grafică*, Ed. Muzeului Municipiului București, Buc., 2006
9. Vianu Tudor. *Medrea*. Editions „Marvan”, Bucarest, 1935
10. Zambaccian K.H. *C. Medrea*, Ed. de Stat pt. Literatură și Artă, București, 1957
11. xxx. *Calendarul Minervei*. Ed. Minerva, București, 1916
12. xxx. *Municipiul Oradea – patru ani de activitate gospodărească, 1934-1937*. Tipografia românească, Oradea, 1937



5



**105. PROFIL DE BĂRBAT CU
MUSTAȚĂ**
creion pe hârtie
dimensiune: 22x17,1 cm.
nesemnnt, nedatat
inv. 916307



72. NUD DE BĂRBAT DIN SPATE
creion pe hârtie
dimensiune: 26,2x15,7cm.
nesemnnt, nedatat
inv. 916233



6





7



81. PROFIL DE BĂRBAT
 creion pe hârtie
 dimensiune: 11,5 X 7,8 cm.
 semnat stânga jos cu monograma FS,
 nedatat
 inv. 916235

SUMMARY

The article sketches a few aspects concerning the activity of sculptors Corneliu Medrea, Gheroghe Leonida and Frederic Storck.