

## DURABILA BISERICĂ A COLȚEI

*Magdalena Dorojan*

Numele de Colțea (biserica și respectiv spitalul Colțea) este în continuare un reper semnificativ pentru istoria Bucureștiului la fel ca multe altele cu aceeași rezonanță, dar cu o altă istorie, toate la un loc reaclădind etape din evoluția complexă a orașului București.

Dacă am merge mai înainte de anul 1888 pentru a căuta un reper al orașului, populația Bucureștiului și nu numai, ea ar spune plină de admirație: Turnul Colței. Faima turnului depășise granițele, iar după dărâmarea sa în anul 1888<sup>1</sup> a rămas încă pentru multă vreme un punct important al capitalei. Ample studii referitoare la Turnul Colței au fost publicate de către Panait. I. Panait pe baza descoperirilor arheologice întreprinse pe vechiul ansamblu al Colței și publicate sub titlul „Cercetări privind Turnul Colței din București” în Buletinul Monumentelor Istorice, anul XXXIX nr.3, anul 1970, Paul Cernovodeanu, „Istoricul Turnului Colțea”, Revista Muzeelor, nr.5 anul III, 1966, Gh. Mănușu Adamesteanu, arh. D. Căpățână, Ingrid Poll, B.Constantinescu, „Săpături arheologice de salvare în București: Strada Colței, nr.8 (sec.XVIII-XIX)”, Materiale de Istorie și Muzeografie, Vol.XV, 2001.

Privind în prezent lăcașul de cult Colțea, trebuie să îndreptăm privirea: „Alături de locul unde este ridicată biserica, spre sud (unde) s-a aflat anterior o biserică de lemn cu câteva chilii, construită de către Udrea slugerul, pe la 1641 – 42 având ca Hram pe Sf. Parascheva».<sup>2</sup> Prima biserică a lui Udrea a fost amintită într-un document din 10 februarie 1658 cu numele de „Biserica lui Udrea sluger” ce avea hramul Sf. Parascheva<sup>3</sup>. Acesta fiind primul lăcaș de cult menționat în documentele vremii pe aceste locuri. O altă sursă ne dă aceeași informație cu o localizare puțin mai amănunțită și anume „Prima biserică mică, de lemn, cu hramul Sfânta Paraschiva, a fost făcută de Udrea Doicescu – Postelnicul cel ucis de seimeni (soldați lefegii-mercenari străini) în răscoala de la 1655, făcută biserica pe unul din

1. Locul unde a fost turnul, după ce a fost cercetat arheologic, a fost marcat, în mijlocul bulevardului. Un chenar de piatră albă, perimetrul turnului, în mijlocul carosabilului, amintea tuturor locul unde a fost Turnul Colței. Acest marcaj făcut în 1970 a fost desființat în 1986.

2. Lucia Stoica, Neculai Ionescu-Ghinea, *Enciclopedia lăcașurilor de cult din București, Bisericile Ortodoxe*, Editura Universală, 2005, p.72

3. Costin Dacus Florescu, *Bisericile Bucureștiului*, Editie de Casă în Regie Proprie vol II, p 155.

locurile sale (unde este azi spitalul) în apropierea Bis Sf Gheorghe Nou.<sup>4</sup> După moartea „uciderea” lui Udrea, s-a ocupat de sfântul locaş fratele său, Clucerul Colţea Doicescu. Acesta l-a închinat mitropoliei „cu tot locul dinnprejur” - care loc a fost a fost stăpânit de mitropolie până în 1677. De la Clucerul Colţea şi-au tras numele biserica şi mahalaua.»<sup>5</sup> I. Ionescu Gion în „Istoria Bucureştilor” (la filele 179-182) spune că locurile unde a fost ridicat turnul erau ale lui Radu Colţea. Acesta, împreună cu spătarul Mihai Cantacuzino, au făcut din piatră biserica cea de lemn şi de lut al unui alt Colţea Clucerul care se afla aici din veacul al 17-lea. Biserica de zid s-a făcut înainte de 1715 şi în anul acesta s-a ridicat marele zid împrejmuitor şi s-a terminat şi Turnul din faţa Bisericii.<sup>6</sup>

Actuala biserică Colţea este ctitoria spătarului Mihai Cantacuzino<sup>7</sup>, dar numele bisericii vechi timpul nu l-a uitat şi a rămas în continuare tot Colţea. Statuia<sup>8</sup> ctitorului se află în curtea Spitalului Coţea.

Cu învoirea urmaşilor clucerului Colţea şi cu aprobarea Mitropolitului Teodosie, spătarul Mihai Cantacuzino cumpără terenul<sup>9</sup> şi ridică mai întâi o biserică de piatră cu Hramul Trei Ierarhi, între 1695-1698, fiind denumită la 1699 „Mănăstirea Trisfetitele”. La 1696 sunt construite casele din jur în care a funcţionat o şcoală, iar între 1704-1707, spitalul, cu 24 de paturi „pentru odihna celor neputincioşi”, cu spiţerie, casă pentru chirurg şi o „şcoală de ştiinţe” cu odăi pentru dascăli şi alte acareturi. Ctitorul a înzestrat toate aceste lăcaşuri cu cele trebuincioase, iar mănăstirea cu moşii şi diverse scutiri de dări.<sup>10</sup>

Biserica a fost terminată în anii 1698–1699, după alţii 1700-1701, având hramul Sfinţii Trei Ierarhii (Vasile, Grigore şi Ioan –30 ianuarie) căreia i s-a spus la început şi «Mănăstirea Trisfetitelor».

Biserica de zid a Spătarului Mihai Cantacuzino a avut trei paraclise (azi dispărute). Dionisie Fotino arată că au fost patru. Cel de al patrulea a fost cel al

4. Ibidem.

5. Ibidem.

6. D. Caselli, *Cum au fost Bucureştii odinioară*, Editura Silex, Bucureşti, p.116.

7. Mihai Cantacuzino (n. 1640 - d. 1716) - s-au păstrat puţine date ce pot contura viaţa şi activitatea sa - a fost fiul marelui postelnic Constantin Cantacuzino şi frate cu Şerban Cantacuzino (1634-1688) a fost mare stolnic şi spătar al Munteniei la sfârşitul secolului XVI. A desfăşurat o puternică activitate în domeniul culturii şi al artei. A clădit într-o perioadă scurtă de timp Schitul Titireciul din Ocelele Mari-Vâlcea, Biserica din Râmnicul Sărat (ridicată împreună cu Constantin Brâncoveanu), Biserica Fundeniei Doamnei - Bucureşti, Mănăstirea Sinaia, şi aşezământul de la Colţea (din care a mai rămas actuala Biserica Colţea şi spitalul mult mărit şi refăcut faţa de cel iniţial).

8. Statuia Spătarului Mihai Cantacuzino a fost realizată între anii 1865-1869 de sculptorul Karl Stork.

9. Terenul a fost cumpărat cu 800 de taleri de argint, neîntâmpinând greutăţi de la urmaşii lui Udrea şi Colţea, după cum menţionează şi Costin Dacus Folrescu în *Bisericile Bucureştiului*, p.155.

10. Lucia Stoica, Neculai Ionescu-Ghinea, *op.cit*, p.72

cimitirului. Unul din paraclise, cel făcut de Brâncoveanu, a avut Hramul Sf. Parasgheva, altul, făcut de Mihai Cantacuzino, a avut Hramul Sfinții Cosma și Damian, iar cel făcut de Șerban Cantacuzino avea Hramul toți Sfinții și era făcut pentru școală. Al lui Mihai era așezat între spitale, ca să audă bolnavii sărmani „cu rane” în toate zilele Sfânta liturghie.

Paraclisul cu Hramul Toți Sfinții, scrie Nicolae Stoicescu, a fost făcut de Șerban Cantacuzino (alt Șerban), fiul lui Drăghici spătarul. Paraclisul făcut de Brâncoveanu a avut o inscripție pe grecește (dispărută) care arăta: „A zidit această biserică în strălucire pe cheluiala lui, Constantin Brâncoveanu, cu frica lui Dumnezeu, în cinstea muceniței luptătoare, Sfânta Parascheva”.

Și toate acestea (paraclisele) au fost bine împodobite cu toate cele trebuincioase bisericesti podoabe”.

În 1813 Mănăstirea Colțea era printre cele mai mari ale țării și a fost înzestrată de ctitor cu moșii.<sup>11</sup>

În anul 1810, în cadrul Catagrafiei Bisericilor Bucureștene, mahalaua Colții figura cu - „81 de case, 152 bărbați, 165 femei, 317 suma totală. Biserică de zid, hramul Sfinții Ierarhi, cu toate deplin. Are cinci preoți.”<sup>12</sup>

Începută cam în același timp, construcția spitalului și a școlii, cu dependențele lor (chilii pentru „doftori” și pentru dascăli. Spițeria, cele trei paraclise, cuhniile, magaziile etc.) mai durase vreo câțiva ani. Cea mai veche dintre informațiile documentare ajunse până în zilele noastre despre existența spitalului, datează din 1708. Conceput ca un spital de mică chirurgie, în acest edificiu al carității- primul de acest fel din București – își găseau alinarea bolnavii sărmani «cu rane» dar și boieri scăpătați și unii negustori străini și localnici. Două pavilioane, unul pentru bărbați și altul pentru femei, unite printr-un paraclis, cuprindeau 24 de paturi<sup>13</sup>

Date referitoare la întemeierea fundațiunii Colței le avem din cărțile patriarhului Constantinopolului, Gavril, din 18 octombrie 1702, și a lui Samuil, patriarhul Alexandriei, din 17 iunie 1715, care reproduc aproape în întregime actele de fundațiune rămase necunoscute. (...). Cărțile patriarhilor din Constantinopol și Alexandria, menționate mai sus, dau o serie de date privitoare la începuturile acestei fundațiuni.<sup>14</sup>

Cartea patriarhului Samuil zice în privința aceasta: «nu au cruțat aur și argint mult pentru domnul ci, în cuprinsul unei sigure și aceleiași împrejurări, în acest, de Dumnezeu păzit domnesc oraș București, pe locul numit a lui Colțea, cheltuind

11. Costin Dacus Florescu, *op.cit.*, p.155-156

12. *Catagrafia Bisericilor Bucureștene la 1810*, Publicată de Alex LĂPĂDATU, p.17

13. *Ibidem.*

14. Eforia Spitalelor Civile, Institut de Arte Grafice E. Marvan, București, Bulevardul Principele Mircea 10, 1932, p.11

multă bogăție a ridicat felurite și minunate clădiri, tari și încăpătoare, adică locașuri sfinte, spitale, case pentru hrana săracilor și spițării și școale pentru felurite învățături și de învățatura cântării pe cari acestea, nimeni alt nu s'a gândit vre-o-dată a le săvârși, fie din boeri, sau din cei mari și tari între cei bogați și avuți, înzestrându-le pe toate cu o prea culegere de dani mișcătoare, și cu dăjdi bisericești, arhieresci, și preoțești și cu felurite vase trebuincioase Bisericeilor, precum se văd toate însemnate și așternute lămurit și anume după feluri și locuri, în altă deosebită carte pecetluită și întărită după toată temeinicia și siguranța cerută (...) două spitale de fiecare parte a paraclisului, în unul din ele să fie spre căutare, bărbați săraci și străini bolnavi în număr de doisprezece, iar în cel alt femei sărace bolnave și tot de douăsprezece (...) la spițarie să fie un doctor împreună cu ajutorul său, care va fi dator să aibă la îndemână gata felurite leacuri și feluri de buruieni tămăduitoare pentru, veri-ce nevoie și trebuință a bolnavilor, îngrijind de toți cu umanitate și alergând cu grabă întru ajutorul fiecăruia bolnav. Și nu numai ziua să-l cerceteze de două ori, ci fără soroc oricând va fi cerut la nevoie, fără ca să tânjească pentru aceasta (...) Dacă un boer scăpătat, petrecând în sărăcie și bolnav, or pământean de aici sau străin, fie și neguțător sau vre-un alt om cinstit, dar sărac și bolnav va voi să alerge spre ajutor la spital, să fie primit și să'i aibă hrana și îngrijirea cu îndestulare și cuvenită stărei sale, fără însă ca să rămâie în spital ci în altă chilie deosebită unde și doctorul îl va cerceta la veri ce nevoie. Iar preotu cimitirului va avea grijă pentru căutarea lui cu îndestulare; și de se va întâmpla să moară să fie îngropat și înmormântat cu toată cinstea, după cum adică s'a vorbit mai sus și despre cei l'alți săraci"<sup>15</sup>

În ceea ce privește Spitalul Colțea (primul spital din București) clădirile de început vor cădea sub intemperiiile vremii și va trebui clădit din nou, mărindu-se treptat, astfel: „Trecerea timpului și unele calamități au impus complexului monastic de la Colțea reparații și modificări inerente. Incendii ca cel din 1739, au determinat, între altele, refacerea parțială a construcțiilor și a acoperișurilor. Prin hrisovul din 1794 al doamnei Zoe Moruzi, soția voievodului Alexandru Constantin Moruzi, se hotărăște ca spitalului să i se adauge un nou pavilion pentru femei. Dărâmarea spitalului în 1836 și refacerea lui în 1842 au fost determinate de starea de ruină în care ajunsese în urma cutremurului din 1802. Clădirea aceasta va suporta o ultimă transformare în 1887, când s-a ridicat edificiul ce dănuiește și astăzi.”<sup>16</sup>

„La epoca înființării Eforiei<sup>17</sup> Pe lângă mănăstire s'au clădit și odăi pentru

15. *Ibidem* p.11-12.

16. Aurora Ilieș, *Biserica Mănăstirii Colțea*, Editura meridiane, București, 1969, p.11-14

17. Eforia Spitalelor Civile 1832 – 1948 - decretul de fondare din 2 aprilie 1832 atribuia Eforiei doar administrația celor trei mari spitale bucureștene ale timpului, Colțea, Pantelimon și Filantropia. În timp, Eforia a devenit administrația tuturor spitalelor de stat din țară. Eforia Spitalelor Civile a fost desființată de autoritățile comuniste

străini, chilia pentru săraci și o școală de românește și slavonește, care a funcționat până în 1867, când a fost strămutată la Slănicul de Prahova.”<sup>18</sup>

Este de un deosebit interes că Spătarul Mihai Cantacuzino a întemeiat cam pe la data de 1706 și o <Frățietate>, în care frații plăteau un leu pe an și la moartea lor biserica era îndatorată să le facă <pomenire și sărindare> fondurile strânse folosindu-se pentru îngrijirea bolnavilor.<sup>19</sup>

„Se pare că mănăstirea a găzduit între zidurile sale, pentru o oarecare perioadă (cca.1747–1748) și tipografia domnească, în timpul domniei lui Constantin Vodă Mavrocordat. Nu se cunosc ce cărți vor fi apărut de sub teascurile ei, pentru că la scurtă vreme a fost mutată la Mitropolie. Un document din 1747 nu menționează decât niște „minee” (cărți de slujbă bisericească), din care nu ni s-a păstrat nici un exemplar.(...)”

Zidirea așezământului cantacuzinesc, având ca nucleu spitalul, constituia un eveniment de seamă în istoria socială a orașului și impunea un efort material deosebit, mai ales pentru a-i menține existența și dincolo de viața efemeră a ctitorului. De aceea, acte solemne, cuprinzătoare de blesteme pentru urmașii care ar îndrăzni să încerce vreo schimbare față de cele hotărâte de întemeietor, îi hărăzesc numeroase moșii și vii situate pe o arie întinsă (în actualele județe Prahova, Ialomița și Dâmbovița) pe lângă resursele substanțiale ale ocnei (salinei) de la Slănic Prahova, de la care va ajunge să primească, pe la mijlocul secolului al XVIII lea, câte 400 bolovani mari de sare, sau echivalența lor în moneda vremii: 2500 taleri de argint. Mai târziu, vor sporii încă prin închirierea de prăvălii, cârciumi și ridicarea unui han.”<sup>20</sup>

În ceea ce privește hanul, este vorba de Hanul Colței ce se afla situat pe actuala stradă Doamnei, unde există astăzi Biserica Sf. Ilie – Kalenderu; pe locul acestei biserici a existat anterior o altă biserică având tot hramul Sf. Prooroc Ilie (vechea biserică din mijlocul hanului).

Ansamblul Colțea a fost înconjurat de ziduri, terminate la 1714 –1715, în timpul domniei lui Șerban Cantacuzino. Cam în aceeași vreme, s-a ridicat un edificiu intrat în istoria bucureșteană sub numele de Turnul Colței. Era situat aproximativ în axul bisericii, la 20 m spre vest, pe sub el făcându-se intrarea în biserică. Acesta era cel mai înalt edificiu al vremii, slujind drept clopotniță cu ceasornic, dar și ca foisor de foc. Inițial turnul a fost dublu de înalt comparativ cu imaginile de la dărâmare. Învelitoarea de factură barocă, avea la colțuri 4 turnulețe. Avariata de cutremurele de la 1802, 1829, 1838 turnul a fost demolat în 1888<sup>21</sup> pentru lărgirea Stăzii Colței, actualul Bulevard I.C. Brătianu.

18. Eforia Spitalelor Civile, *op.cit.*, p.11

19. Ibidem p.12

20. Aurora Ilieș, *op.cit.*, p.11

21. Lucia Stoica, Neculai Ionescu-Ghinea, *op.cit.* p.73

Cutremurul din anul 1802, numit marele cutremur a adus prejudicii importante clădirilor din București «Referitor la acest cutremur Dionisie Eclesiarhul spune următoarele: <s-au cutremurat pământul foarte tare, de au căzut toate turlele bisericilor din București și clopotnița cea vestită[Turnul Colței] care era podoaba orașului cu ceasornic, au căzut și s-au sfărâmat și era atunci mare frică>»<sup>22</sup>

Dascălul Radu zugravul și-a însemnat și el acest trist eveniment, iar într-un manuscris grecesc, atribuit lui Constantin Erbiceanu lui Alexandru Văcărescu, se spune că Turnul Colței, cel mai înalt edificiu al Valahiei <vestit pretutindeni pentru arhitectura lui> a avut mult de suferit în 1802. <La toate cutremurele s-a împotrivit, puțin păsându-i, dar acestuia a cedat, recunoscându-se învins, și-a înclinat vârful său ce a fost zidit mai de o sută de ani, cu toate că era voinic. Au căzut biserici vechi de două sute de ani și un paraclis mai de trei secole. Las la o parte palatele cele de curând clădite, încât nici unul dintre ele nu a mai rămas sănătos><sup>23</sup>

Printre bisericile care au avut de suferit stricăciuni de pe urma cutremurului din 1802 amintim: Colțea, Stavropoleos, Sărindar, Sf. Apostoli, Sf Gheorghe Nou, Mihai Vodă, Sf. Atanasie Bucurmănăstirea Cotroceni și mănăstirea Văcăresti.<sup>24</sup>

Alături de cutremure și alte calamități, incendiile au afectat în repetate rânduri Bucureștiul, și „au fost incendii mari în București”<sup>25</sup>, în anul 1704, în ultima lună a anului 1716, în 1719, puternicul incendiu din 27 februarie 1739, în toamna anului 1766, în 1787, la 13 septembrie 1804, în 1812, în 1813, la 23 aprilie 1823 și „cel mai groaznic foc pe care l-a întâmpinat vreo dată București a fost acela din martie 1847.”<sup>26</sup>

Incendiile au determinat firesc și luarea unor măsuri pentru stingerea dar și prevenirea lor. Anunțarea incendiilor se făcea pentru început „cu <tragerea clopotelor>, care cu acea ocazie bătea într-o parte adică <în dungă> cum spune poporul și prin sunetele lor jalnice și triste chemau oameni să dea ajutor. Un serviciu de stingere pentru secolele XV-XVII nu exista. Singurele ajutoare la îndemâna locuitorilor bucureșteni până la mijlocul sec. al XVIII au fost gârla (râul Dâmbovița), puțurile și donițele „<sup>27</sup> În primăvara anului 1815, aprinzându-se lemnele din care era construit vechiul foișor de foc, marele agă al orașului dă dispozițiuni lui meimar – bașa (un fel de arhitect-șef) să arate în scris la ce sumă se ridică refacerea acestui foișor atât de necesar locuitorilor, într-o întâmpinarea primejdiei focului. (...) Probabil că la începutul anului următor, lucrarea a putut fi terminată și foișorul redat

22. George Potra, *Din Bucureștiul de ieri*, Editura Enciclopedică și Științifică, p261

23. George Potra, *Din Bucureștiul de ieri*, Editura Enciclopedică și Științifică, p261

24. *Ibidem*.

25. *Ibidem*, p.145

26. *Ibidem*, p.154

27. *Ibidem* p. 149

observației.”<sup>28</sup>. În 1831 Sfatul Orășenesc printre alte măsuri luate contra incendiilor, a hotărât ca în cele cinci plase (culori, sectoare), să se facă, în fiecare <la locul cât se va putea mai de mijloc și mai înalt, câte un foișor de foc, unde să fie apurarea doi paznici din jandarmi”.<sup>29</sup> Înființarea serviciului de pompieri sau „tulumbagii” cum au fost numiți anterior, propus în anul 1844 și realizat puțin mai târziu, alături de măsurile urbanistice luate vor duce la o stopare a incendiilor din zona Bucureștiului, dar până atunci Bucureștiul va mai trece printr-un incendiu devastator cel din anul 1847, an în care se va înființa și „Roata de pompieri”.

O cerere adresată primarului în anul 1864 mai adaugă o etapă în istoria azi dispărutului Turn al Colței<sup>30</sup> este vorba despre realizarea unui observator, pentru început provizoriu, astfel:

Domnule Primariu

„Locolul cel vechi al Prefecturii fiind pusă la dispoziția D-lui Ministru de Resbel, spre a fi întrebuițat de casarma jeandărmăriei Capitalei și batalionului de Pomieri, deodată cu alui reparare de mai multe zile saū desființat și observatorul, care se află într-o mare slăbiciune și chiar amenințare.

Apoi fiind-că Comanda fără acest observatoriu nu poate cunoște la moment ori ce incendii; vă rog D-le Primariu ca luind în Considerație Seriozitatea acestii împrejurări, să puneți la cale de urgență ase înființa un asemenea observatoriu asupra Cloponiței dela Colțea și prin înțelegerea cu D. Inspector general al telegrafelor<sup>31</sup> să regulați ase înființa un firu Electricu de acolo pînă la localul cel vechi unde e situată comanda de Pompieri casă poată Vesti la moment ori-ce incendiu și locul unde reclamnă ajutorul de pompe!

Tot întro vreme localurile Comisiilor de negru și verde fiind proprietăți ale

28. *Ibidem* p. 151

29. *Ibidem*, p. 156

30. Turnul Colței este considerat cu rol de observator de foc începând din anul 1847 până în 1888, când a fost dărâmat.

31. Primele modele de telegraf electric au fost testate în Germania, în 1833 de către Grauss și Weber, în cadrul studiilor privind electromagnetismul. Dar telegraful electric cunoaște succesul datorită lui Samuel Berse Morse care în anul 1838 a construit un telegraf simplu, ușor de manipulat, care s-a răspândit în întreaga lume. Telegraful folosea un cod alcătuit din linii și puncte cunoscut sub numele de „alfabetul Morse”. În țara noastră prima linie sistem Morse a fost construită în anul 1853 pe traseul Viena-Timișoara-Sibiu. În anul 1854, a început să funcționeze legătura telegrafică București-Giurgiu-Ruscuc, iar un an mai târziu se construiește linia Iași-Cernăuți, prin această linie Iașul a fost legat de Viena și Paris. În anul 1855 au fost înființate școli de telegrafie la București și Iași, pentru a pregăti personal român pentru deservirea posturilor telegrafice. În anul 1864, Alexandru Ioan Cuza a unit Serviciul poștal cu cel telegrafic la care, în 1893 s-a adăugat Serviciul telefonic. Apariția telegrafului electric a revoluționat sistemul comunicațiilor. Anterior acestuia a existat telegraful optic. Liniile telegrafice au fost instalate, în România, cu contribuție austriacă – dinspre Austria în Transilvania și apoi în Țara Românească și Moldova (în Principate o contribuție importantă o are și Franța).

statului, vâ rog D-le Primariu în interesul serviciului Publicu și al Caitalei să luați dispoziții ase forma și la acele comisii câte unul asemenea observatoriu pâ furci de lemnu, prin care Comenzile ce sunt în permanență să întâmpine serviciul lor și să evite la moment ori ce asemenea pericole.”<sup>32</sup>

În continuare sunt prezentate explicații referitoare la cererea depusă și este prezentat și un proiect pentru construcția unui turn ce urmează a se face deasupra clopotniței mănăstirii Zlătari, dar revenind la Tumul Colței „cere cât mai curând un deviz pentru facerea observatorului celui mare deasupra Cloponiții Bisericii Colțea, pentru celelalte mici observatoare (...) nu sunt de părerea se înființa fiind și urâte și contrare legiuri.

Până însă la înființarea observatorului celui mare pentru chea luat dispozițiuni anunțarea incendiilor la Comanda Pompierilor veți bine voi a ordona a se face cum le urmează prin alte state prin sergenți de orași diua, și prin gardiști noptea de la unul la altul până la comanda pompierilor, cea mai cu apropiere astfel să se urmeze în toată capitala și chiar în Coloarea Negru și Verde până se va mai chibdui de consiliul Comunal asupra trebuinței de observatoriu și la vomisiunile polițienești din aceste culori.”<sup>33</sup>

Este exprimată în repetate rânduri dorința și necesitatea de a se construi un observator de incendiu.

La 22 octomvre 1864

„În privința înființării observatorului pentru incendiu avem onoare a răspunde, că am luat dispoziții prin Arhitectul Comunei de ase face deocamdată provizoriu un observator de scânduri pe turnul Colții și de a elabora un proiect pentru facerea unuia din did tot pe didul turnu la primăvara viitoare,”<sup>34</sup>

Demersul merge mai departe și „la 7 Noemvre Cozent este (...) licitație în Sala Ședințelor pentru construcția unui observator de incendii asupra vechiului turn a lu Cloponiții Colții: conform procesului întocmit de D-l Arhitect! (...) că cei ce vor fi doritori ase însărcina cu asptă lucrare să vie la comună în arătata di la 12 ore spre a se face concurență”<sup>35</sup> Licitatia a fost ținută și se va semna un contract pentru construcție.

O cerere este adresată și Eporiei Spitalelor Civile (la 19 noiembrie 1864) și un schimb de informații prin care se precizează condițiile instalării acestui observator, neaducând nici un prejudiciu sau „incomoditate bolnavilor aflați la Spitalul Colțea Că această măsură de utilitate publică nu ar putea aduce nici o jenă, sau incomoditate bolnavilor din spital. Dă Pompieri ce vor fi de gardă, se vor urca prin scara clopotniții, spre paza și observarea de incendii în Capitală, iar corpul gardei va staționa în

32. Arhivele Naționale, Dosar 37/1864, , P.M.B. Serviciul Tehnic. Fila 4

33. Ibidem, fila 15.

34. Ibidem, fila 46.

35. Ibidem, fila 34.



vecinătate la Comisiunea Colorii de Roșu”<sup>36</sup>

Sunt întâmpinate și o serie de mici probleme administrative ce privesc alocarea unor „odăi una pentru un oficer ca să locuiască și una pentru gradele inferioare ce abservă cu garda observatorului (...), (spre) a se decide espusele odăi asemenea și de ase înființa la steabul Batalionului un aparat și unul de observator care să se comunice prin fir electric de acolo aici pentru grabnica știință și plecarea trenului la locul incendiat căci fără de acesta acel observator nu va putea corespunde cu adevărata lui misiune a anunțator grabnic, fiindcă trenul de incendiu va fi prea zăbovit, cîndu sau aștepta a fi anunțat prin gornaciū”<sup>37</sup>

Observatorul de lemn este construit, verificat și se cer îmbunătățiri, pentru început fiind considerat provizoriu și urmînd a se construi unul de zid, cît privește instalarea firului de telegraf acesta nefiind prevăzut în buget și avînd un cost ridicat cererile continue neprimind un răspuns pentru timpul acela.

„Turnul Colței, pînă la dărîmarea sa, în 1888 rămîne un post de permanentă observare a orașului. Pe platforma de scînduri ce se găsea deasupra, zi și noapte



**Turnul Colței, Litografie, Colecția Tipărituri și Imprimare a M.M.B.**

stătea de veghe un pompier care imediat ce observa foc în vreo parte a orașului anunța pe cel de jos și acesta la rîndul lui unitatea respectivă, care și pornea în modul

36. Ibidem, fila 76.

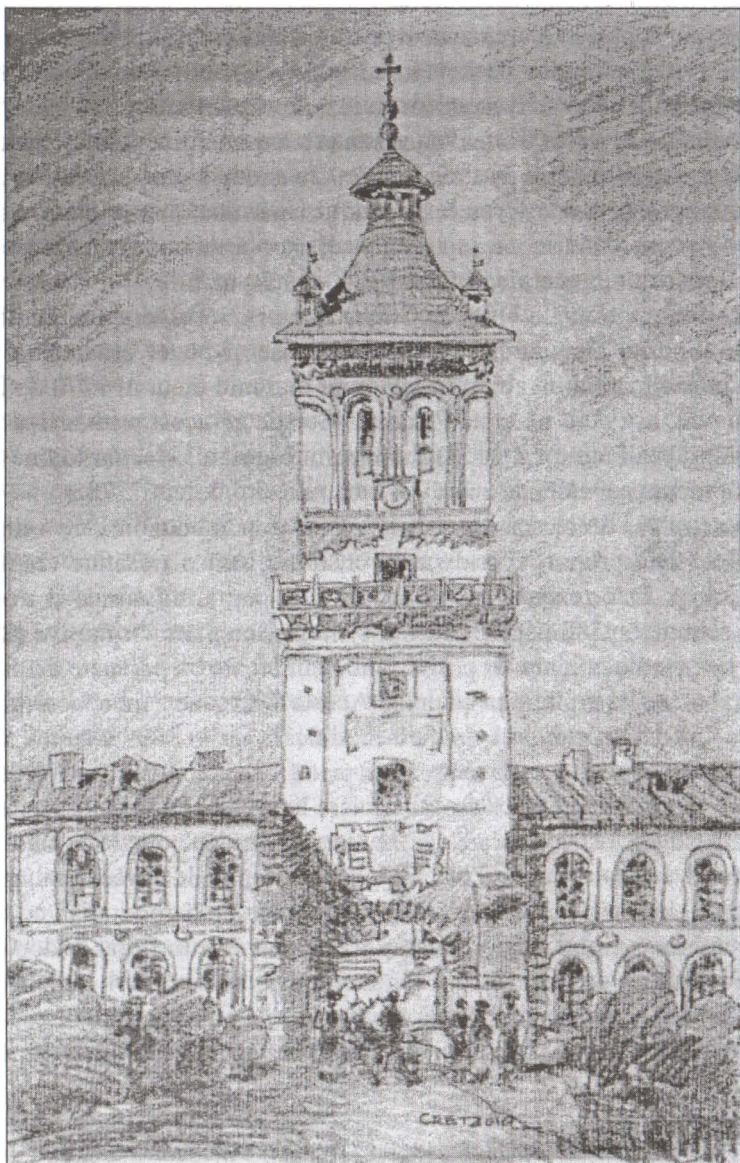
37. Idem, fila 86



**Turnul Colței, Gravură**  
**Colecția Tipărituri și Imprime a M.M.B.**



**Turnul Colței, Desen, semnat dreapta jos Cretzoiu dp Doussault  
Colecția Artă Plastică a M.M.B.**



**Turnul Colței, Desen, semnat dreapta jos spre mijloc Credzoiu  
Colecția Artă Plastică a M.M.B.**

cel mai grabnic, la locul indicat. Dar în afară de Turnul Colții mai servea drept foișor de foc și celălalt turn construit din lemn (...), și care se afla pe malul Dâmboviței, în spatele actualei clădiri a Miliției Capitalei.

Mai târziu după dărâmarea acestor posturi de observație, anunțarea incendiilor se făcea cu ajutorul telefonului, fiecare circumscripție de poliție era obligată să anunțe Serviciul pompierilor când se ivea un foc în raza lor de activitate.”<sup>38</sup>

Revenind la Biserica Colțea<sup>39</sup>, aceasta este un monument reprezentativ ce în cursul vremii a suferit o serie de transformări reușind să păstreze într-o proporție destul de mare aproape toate formele trecutului chiar dacă multe dintre acestea au fost refăcute.”Are un plan triconic, cu pronaosul ușor lărgit cu ziduri groase de peste un metru cu dimensiuni generale de 27,5 x 8,5 – 11,50 m.<sup>40</sup>

«O parte importantă a bisericii Colțea este pridvorul, dreptunghiular ridicat pe 10 stâlpi cilindrici de piatră, cu capiteli joase și bogat ornamentate și este acoperit. Pridvorul mare a mai avut în față unul mai mic făcut în 1770 de logofătul Necula Măinescu, așa cum ne arată Pisania. «Se știe că acest pridvor l-a făcut din temelie, cu zugrăveală cu tot, (p.158) dumnealui logofătul Necula Măinescu și l-a înfrumusețat precum se vede, de zugrăvit, luna iulie 3 dni, leat 7278.»

Arhitectul N. Stoicescu scria în 1960 <<prin modul în care este decorat și prin reușitele sale proporții, pridvorul constituie încă o trăsătură caracteristică a Bisericii Colțea. Este rezemat pe 10 coloane de piatră, cilindrice și necanelate, de proporții scunde, având capitele turtite și largi, sculptate cu motive zoomorfe. Piedestalele bogate ale coloanelor pridvorului sunt legate cu parapete de piatră care au fost decorate cu câte un fleuron sculptat. Aceste fleuroane sunt adaose târzii.>>

Către anii 1900 pridvorul a suferit modificări, iar în 1909 s-au introdus între bazele coloanelor (stâlpilor) rozete sculptate în piatră, care se crede că au fost la biserică ce nu mai este, Caimata dărâmată pentru aliniere în 1890. Unii spun că rozetele ar fi fost de la turnul Colței. Târziu i s-a adăugat balustrada de piatră ornată cu plăci de piatră sculptate cu motive florale, vulturul bicefal, plăci provenite de la vechiul turn.”<sup>41</sup>

«Portalul bisericii (...), prezintă o îngemănare de baroc italian cu elemente orientale și autohtone. Golul ușii terminat în arc trilobat este încadrat de două coloane [angajate] neocorintice ce susțin un ancadrament în stilul Renașterii italiene. Pe friza acestuia, doi grifoni înaripați sculptați în relief, susțin o placă pe care fusese probabil pisania ce se zice că a fost rasă de turci după uciderea spătarului Mihai Cantacuzino.

38. George Potra, *op.cit.*, p.158

39. Biserica Colțea cu hramurile Sfinții Tei Ierarhi (Trei Sfetitele) Vasile, Grigore și Ioan și Sf. Paraschiva Bd. I.C.Brătianu, nr. 1 (fost Bd. 1848, fost Bd.Colțea, fostă ulița Colței Monument Istoric cu codul B-II-m-A-18220.01

40. Lucia Stoica, Neculai Ionescu-Ghinea,*op.cit.* p.73

41. Costin Dacus Florescu. *op.cit.*, p.157

Deasupra locului pisaniei se află stema Cantacuzinilor [un vultur bicefal]. Piedestalele coloanelor sunt împodobite cu chipurile celor patru evangheliști. Ușa bisericii este destul de interesantă, fiind frumos sculptată în stil brâncovenesc și este împărțită în 6 panouri cu motive florale și grifoni.»<sup>42</sup>

„Tâmpla este ca o dantelă aurită, cu împletituri vegetale, vrejuri, frunze, flori, ciorchini de struguri, crizanteme, frunze de stejar. Pe stranele artistic sculptate se vede vulturul bicefal, iar jilțul episcopal are pe el sculptată o coroană.

Poate a fost chiar jilțul domnesc. Coroana a fost străjuită de doi grifoni. Tetrapodele sunt în opt fețe și acoperite cu piele de Cordoba. Fațadele bisericii sunt simple, tencuite.

În biserică, naosul este despărțit de pronaos de coloane de piatră ce susțin arcadele. Încăperea altarului este boltită în semicilindru. Încăperea este lărgită cu două nișe adânci: proscomidia (la nord) și diaconicul (la sud). Altarul are o singură fereastră având deasupra o deschidere de aerisire.»<sup>43</sup>

În cadrul bisericii și în mica curte interioară se află mai multe pietre de mormânt dintre care unele au dispărut.

După cutremurul mare din 1838, biserica a fost reparată în 1841, de arhitectul Faier și antreprenorul Conrad Schwink. În 1871 a fost pictată la interior de pictorul Gh. Tattarescu. Panouri pictate alternează cu diverse motive sau decorațiuni cu imitație de marmură. Pe perețele de vest al pronaosului, tabloul votiv înfățișează pe spătarul M. Cantacuzino și pe soția sa Maria. În 1895 au fost făcute reparații supravegheate de arhitectul G. Mandrea (atunci s-a descoperit sub tencuiala exterioară, o zugrăveală în frescă, roșie cu negru, ce acoperea biserica, atribuită lui Pârnu Mutu). După bombardamentele din 1944, a fost consolidată în 1949. Între 1950–1955, după proiectul arhitect Horia Teodoru, s-a reconstituit turnul-clopotniță de pe pronaos.<sup>44</sup> Lăcașul de cult Colțea a fost închis între anii 1986-1989, de către autoritățile comuniste, a fost redeschis în timpul evenimentelor din decembrie 1989 - acest moment este marcat actual printr-o troiță aflată «lângă corpul nordic al spitalului în amintirea celor uciși»<sup>45</sup>.

Începând din anul anul 1996, lăcașul de cult a fost din nou consolidat și restaurat «Proiectul de restaurare a fost înlocuit de arh. C. Carp; pr. arh. Paul Felican și ing. L. Spoială de la S.C. Remon Proiect SRL.»<sup>46</sup> În cadrul acestei ultime restaurări s-a constatat că peste naos a existat «la origine o turlă (dovadă sistemul de boltire)»<sup>47</sup> aceasta a fost refăcută după anul 2000.

<sup>42</sup> Lucia Stoica, Neculai Ionescu-Ghinea, *op.cit.*, p 73

<sup>43</sup> Costin Dacus Florescu, *op.cit.*, p. 158

<sup>44</sup> Lucia Stoica, Neculai Ionescu-Ghinea, *op.cit.*, p.73

<sup>45</sup> *Ibidem.*

<sup>46</sup> *Ibidem.*

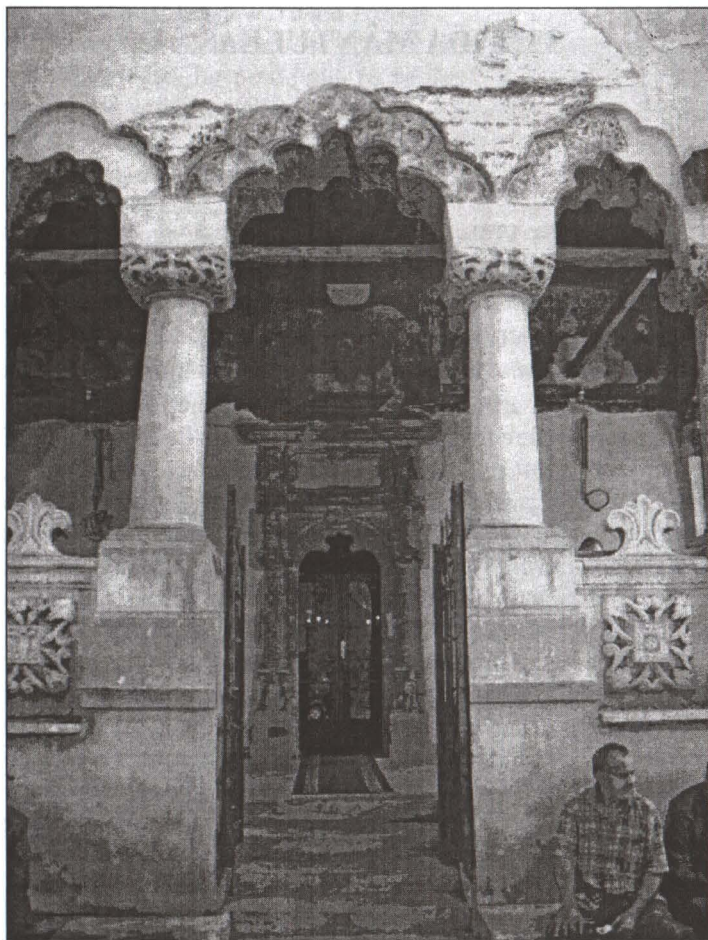
<sup>47</sup> *Ibidem.*



**Biserica și Spitalul Colței, Litografie  
Colecția Tipărituri și Imprime a M.M.B.**



**Biserica Colțea**



**Intrarea în Biserica Colței**

### **SUMMARY**

*The article presents one of the most important building complexes in Bucharest, the Colțea complex, formed by a church (still standing and restored today), a hospital (the first in Bucharest, founded in 1704) and the Colțea tower (the highest building in Bucharest – 50 m high - until 1888, when it was demolished, after having suffered serious damages from fires and earthquakes).*