

## CONSIDERAȚII PRIVIND „CASA TURCEASCĂ” DIN TIMIȘOARA

După tradiția orală, întărită prin unele referiri scrise, casa aflată în curtea imobilului cu nr. 2 în strada Pălăniș din Timișoara este denumită „CASA TURCEASCĂ”<sup>1</sup>. Ea prezintă o atracție justificată, atât pentru legenda istorică țesută în jurul ei, cât și pentru aspectul oriental, conducând aparent la concluzia că are obârșia pe vremea turcilor.

Cunoscând că în evoluția istorică a urbei fondul existent a fost înlocuit în mai multe rînduri, prezența unei presupuse relicve din secolele XVI—XVII constituia o raritate, motiv pentru care a fost evidențiată în monografii din secolul al XX-lea. Nu s-a întocmit însă un studiu pertinent, cu concluzii indubitabile, privind originea clădirii, materialul prezent constituindu-se într-o contribuție la clarificarea acestui caz, uzitînd în special de datele antropomorfice ale clădirii existente. Nu s-au epuizat toate investigațiile, urmînd a se aduce completări pe măsura apariției de elemente noi. Ca metodă, am folosit analiza comparativă între datele specifice de arhitectură și cele de natură istorică — hărți și informații.

Din fericire casa a scăpat vitregiilor soartei, în decurs de peste 250 ani, fie datorită norocului, fie poziției și, de ce nu, legendei care a ocrotit-o.

Cu toate intervențiile făcute, se desprinde cu claritate structura inițială, facilitînd cercetarea, iar starea clădirii este satisfăcătoare, chiar dacă suprastructura a suferit unele deteriorări.

Ca amplasament, „Casa turcească” se află în sudul Cetății Timișoarei, încadrîndu-se în cartierul III, Elisabetin (fost Maier).

Construcția este situată în apropierea intersecției între Bd. Mihai Viteazul — arteră de penetrație în oraș dinspre Belgrad și Bd. Victor Babeș, care face legătura cu Calea Buziașului (Fig. 1).

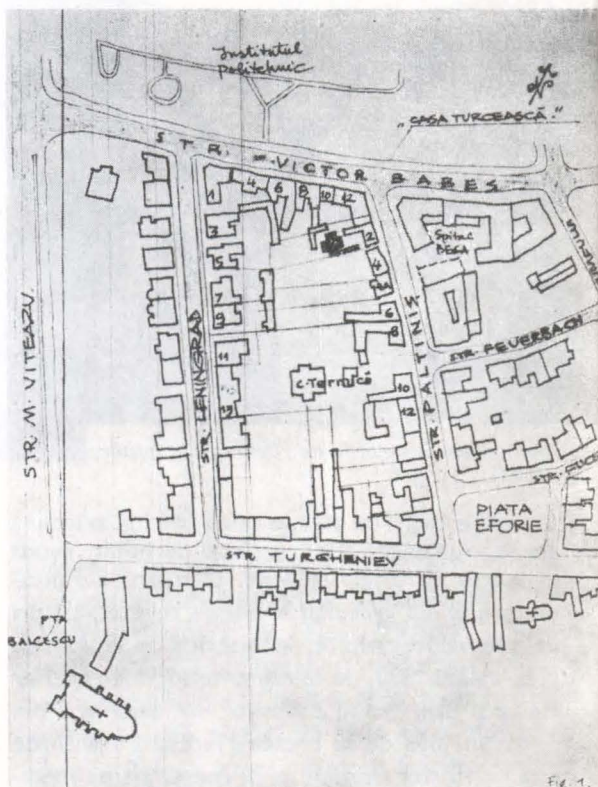


Fig. 1. Planul de situație al „Casei turcești”.

Concret, clădirea se află în curtea imobilului de locuit (P+1) din str. Pălăniș nr. 2, retrasă de la frontul acestei străzi cu cca 23 m, ceea ce a permis mobilarea ulterioară a frontului stradal fără dezafectarea clădirii vechi. Fațadele sînt degajate pe toate laturile; cea sudică fiind corespunzătoare limitei proprietății cu nr. 4

din str. Pălăniș. Accesul în curte se face printr-un pasaj îngust de 1,3 m. Cota curții este mai ridicată de cca 1 m față de cota străzii.

Specificitatea generală a clădirii este planul în cruce greacă, la care se remarcă acuratețea rezolvării compartimentărilor.

Intrarea este dispusă pe axul principal al compoziției (est-vest). Clădirea se desfășoară pe trei niveluri:

— Pivnița apare sub aripa stîngă și este acoperită cu boltă cilindrică turtită, întărită cu două arcade. Se remarcă o nișă polygonală în peretele de vest (destinată probabil pentru acces vertical prin chepeng). O a doua ieșire, pe peretele opus, a fost executată ulterior. Accesul curent este asigurat pe o scară înzidită. Un palier comun la parter permite accesul la subsol direct din exterior, sau din scara de etaj (Fig. 2).

— Parterul, fără soclu, cuprinde aripa centrală (est-vest) și cele două aripi laterale. Dacă aripa centrală are pereții continui, cele laterale sînt rezolvate în arce cu pilaștri. Planșeul peste parter este din lemn (grinzi de rășinoase la 70 cm, lungime 7 m), cu excepția unei încăperi mici avînd boltă încrucișată. Unele goluri practi-

cate în pereții aripii centrale sînt susținute cu arcade semicilindrice, altele ușor arcuite, relevante pentru reconstituirea funcțiunii acestor goluri. Grosimea zidurilor între 35—55 cm, corespunde unei cărămizi cu modulul de 250/130/7 mm (Fig. 3). În grosimea zidurilor longitudinale, pe axa mediană sînt prevăzute două coșuri de fum simetrice. Arcadele aripilor laterale sînt închise cu zidărie (nețesută) avînd fundații superficiale. Fundații puternice se află sub colțurile arcadelor (adîncime 1 m, lățime 0,9 m, ușor evazate). Înălțimea liberă a parturului este de 2,70 m. Întreaga clădire a fost executată deodată (Fig. 4).

— Etajul este înălțat pe aripa centrală, aripile laterale fiind poduri cu șarpantă în două ape, închise cu frontoane. Etajul a suferit avarii și degradări ale suprastructurii, motiv pentru care șarpanta principală a fost refăcută la o cotă coborîită. Un zid median, ulterior executat, împarte în două aripa centrală rezultînd două compartimente: cel din față este amenajat ca locuință (cu înălțimea interioară de 2,20 m), iar cel din spate este pod. Sub șarpantele aripilor laterale sînt amenajate spații reduse (Fig. 5). Toate aceste intervenții au un caracter de pro-

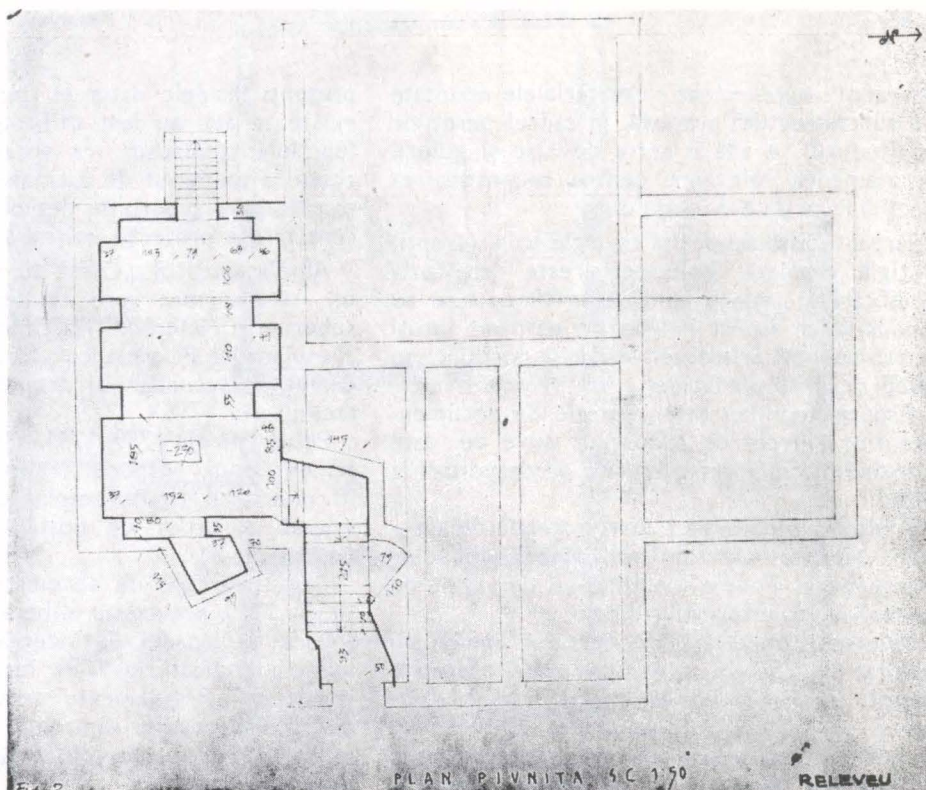


Fig. 2. Plan pivniță.



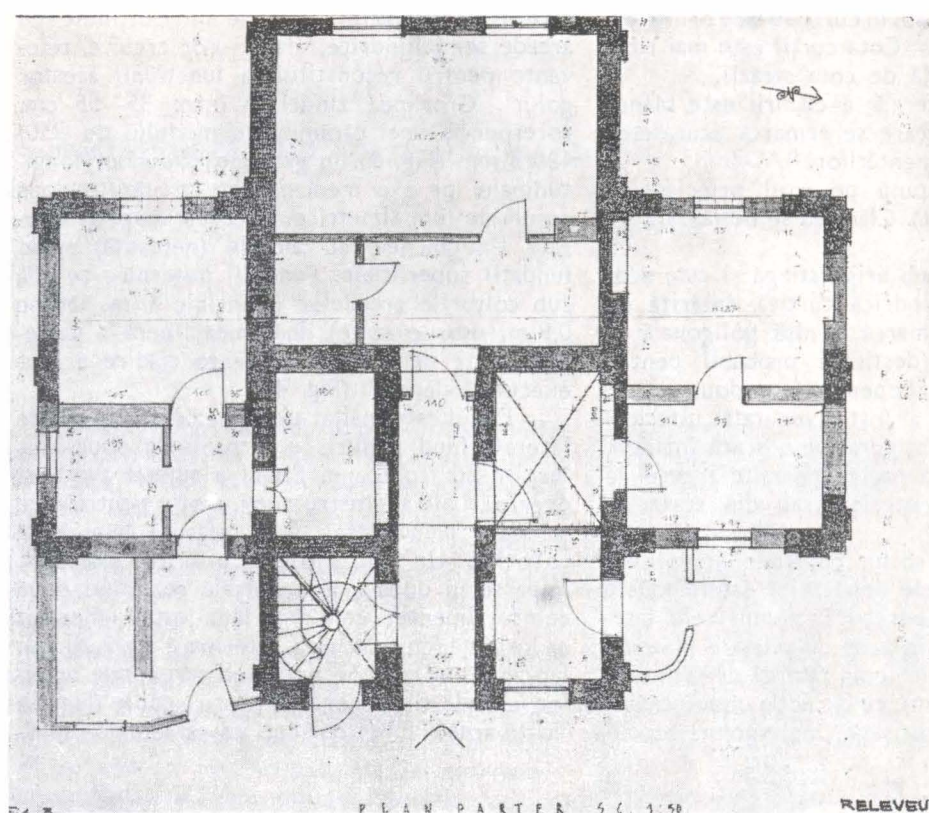


Fig. 3. Plan parter

vizorat și s-au executat cu materialele rezultate din suprastructura avariata. În cadrul pereților longitudinali se află o serie de nișe și goluri, de asemenea relevante pentru reconstituirea funcțiunii inițiale a etajului.

Șarpanta este acoperită cu țigle solzi (drepti) și țigla profilată. Volumetria este rezultanta modificărilor majore aplicate în timp, care au condus la un aspect heteroclit, păstrînd totuși un aer oriental. Se mai pot sesiza și porțiuni sau detalii originale ale fațadei.

Asupra biografiei casei, sursele de documentare sînt extrem de reduse, o serie de date furnizîndu-le indirect planurile de dezvoltare a orașului.

Timișoara medievală a fost protejată de agresiuni datorită bazinului mlăștinos al apelor Timiș—Bega. Zonele locuite s-au dezvoltat pe terenurile cu cote mai ridicate.

Diversele amenajări ale cursului apelor au asigurat un control al acestor zone protejate (diguri pentru reținerea apelor, canale navigabile, poduri etc.). Terenul din sudul cetății în mod natural, a fost cel mai mlăștinos, încît lucrările de desecare nu au conținut pînă în

prezent. Insulele naturale (lentile de aluviuni) existente aici au fost utilizate pentru diverse funcțiuni. Esplanada, ca sistem de apărare a cetății a menținut de asemenea terenurile impracticabile, suburbiile dezvoltîndu-se în afara centurii de protecție militară.

Amplasamentul „Casei turcești” se află pe un istm avansat spre cetate, în continuarea suburbiei „Meierhof”, la limită cu primul inel al esplanadei. Pe acest loc a fost amplasat comandamentul secundar al trupelor imperiale în asediul din 1716<sup>2</sup>.

Pe hărțile din 1739, 1744, 1746 apar pe amplasament două gospodării alipite: Casa Diesl în interiorul limitei esplanadei și Oficiul de schimb al cailor de poștă, situat chiar pe inel<sup>3</sup> (Fig. 6).

Regulamentele de sistematizare apărute din 1734—1750, prevedeau eliberarea de construcții a zonei esplanadei. Extinderea acesteia la 1000 stînjani, indicată în 1750, include acum aceste construcții. Regulamentul prevedea doar demolarea construcțiilor din lemn, chirpici, dar permitea păstrarea celor din zidărie (fiind limitate intervențiile)<sup>4</sup>.

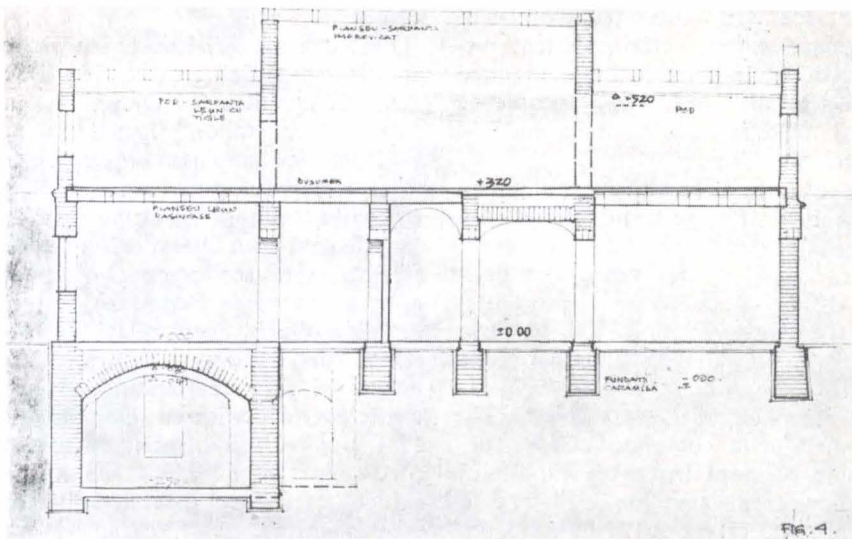
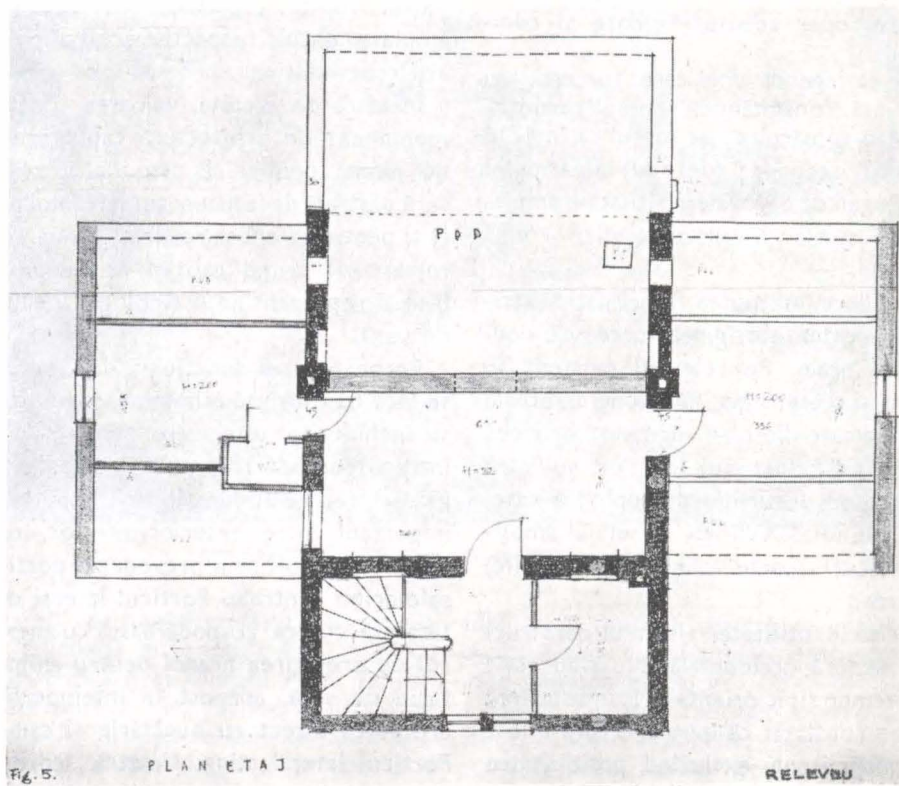


Fig. 4. Secțiune N—S

Fig. 5. Plan etaj





În anul 1759 „Casa turcească” aparținea călugărilor mizericordieni, iar în 1772 meșterului constructor A. Platel<sup>5</sup>.

În anul 1849, odată cu asaltul trupelor revoluționare maghiare asupra cetății, au fost distruse multe clădiri din exteriorul ei, printre care și capela „Rozalia”, situată în apropierea „Casei turcești”. Despre aceasta nu avem însă asemenea referiri.

În planurile din 1853, amplasamentul apare în cadrul suburbiei „Maiere”; în planul din 1876 apar limitele de proprietate pe teren, „Casa turcească” avînd un perimetru bine delimitat (Fig. 7—8).

Planul de sistematizare din 1900 prevede străzi perimetrare; cel din 1912 indică front construit parțial.

După primul război mondial, între anii 1922—30 se edifică fronturile complet, „Casa turcească” devenind o anexă în curtea imobilului cu nr. 2. Proprietarul ambelor clădiri este comerciantul Machat, care după al doilea război mondial înstrăinează proprietatea mai multor familii<sup>6</sup>.

Astăzi, „Casa turcească”, se află ascunsă în interiorul unei incinte formate din dependințe, știută numai de cunoscători. Datorită depreciilor fizice și morale nu s-au executat intervenții majore, doar adaosuri ușoare și compartimentări.

Plecînd de la legenda unei case turcești, cu caracter de vară, constatăm că terenul permitea condiții pentru construire, iar faptul că în 1716 comandamentul secundar (de sud) al armatei conduse de Eugen de Savoya era situat pe amplasament, poate atesta că existau clădiri și pînă a această dată.

La prima vedere, am putea fi înclinați să atribuim clădirii existente originea turcească, conform tradiției orale. Pe relevul existent se poate imagina și o asemenea funcțiune. Expresia volumetriei ridicate din plan sugerează originea orientală. Modestia spațiului interior nu intră în contradicție cu destinația presupusă a casei la nivelul secolului al XVII-lea, iar etajul amplificat cu cerdacuri (parte închise cu geamlîc) devine generos.

Dar materialele utilizate, sistemul constructiv, sînt de factură occidentală. Nu s-au găsit detalii sau insemne tipic orientale. Prin sondarea fundațiilor s-a constatat că infrastructura a fost executată concomitent, excluzînd posibilitatea

ca actuala casă să fie reconstruită pe vechile fundații. Cercetări arheologice în zona adiacentă ar putea elucida existența casei turcești originare.

Pe harta din 1734 nu apare nici o clădire pe amplasament. Pe cea din 1746 apar două construcții: „grădina lui Diesstl” și în sud de ea „stația de poștalion”<sup>7</sup>.

Comparînd amplasamentele acestor construcții cu existentul, putem aprecia că așa zisa „Casă turcească” din str. Păltiniș nr. 2, este fosta casă de vară a lui Diesstl. Considerînd că Diesstl (Tiesstl) este același cu Diessel (datorită pronunției ortoepice incorecte), ipoteză confirmată de Mihai Opriș, avem relații despre proprietar, acesta fiind cunoscut în oraș. Caspar Diessel, meșter și apoi căpitan inginer constructor, a participat la edificarea Domului între 1736—1750 și a realizat biserica și mănăstirea Mizericordienilor între 1748—1753, în cetate<sup>8</sup>. Este evident că Diessel este și realizatorul (autorul) casei. Faptul că în 1759 clădirea era folosită de călugării mizericordieni atestă afinitățile proprietarului cu aceștia, în virtutea colaborării pentru biserica din cetate.

Am putea situa — în acest caz — vechimea casei, înainte de 1744, dar după 1732, cînd s-a inițiat limita esplanadei cu care corespunde amplasamentul, respectiv poziția primului inel al circumvalației.

În afară de aceasta, valoarea construcției ca monument de arhitectură capătă valențe noi, nu numai pentru că este unica reședință de vară păstrată de la începutul secolului al XVIII-lea, ci și pentru că a fost realizată de un constructor remarcabil, avînd calități arhitecturale deosebite și reprezentînd o tipologie ideală a caselor de vară.

Reconstituirea funcțiunii de „casă de vară” se face cu ușurință eliminînd compartimentările și închiderile ulterioare (Fig. 9—10). Planul întregii gospodării contribuie substanțial la imaginea circuitului funcțional<sup>9</sup>. Există un raport important între exterior-interior, rezolvat în mod remarcabil prin prevederea porticelor laterale aripii centrale. Porticul lateral drept contactează curtea gospodărească cu anexele, avînd rol de pregătirea hranei pentru animale, bucătărie de vară, adăpost la intemperii. Porticul are acces direct cu bucătăria și camera mare. Porticul lateral stîng, simetric, corespunde cu



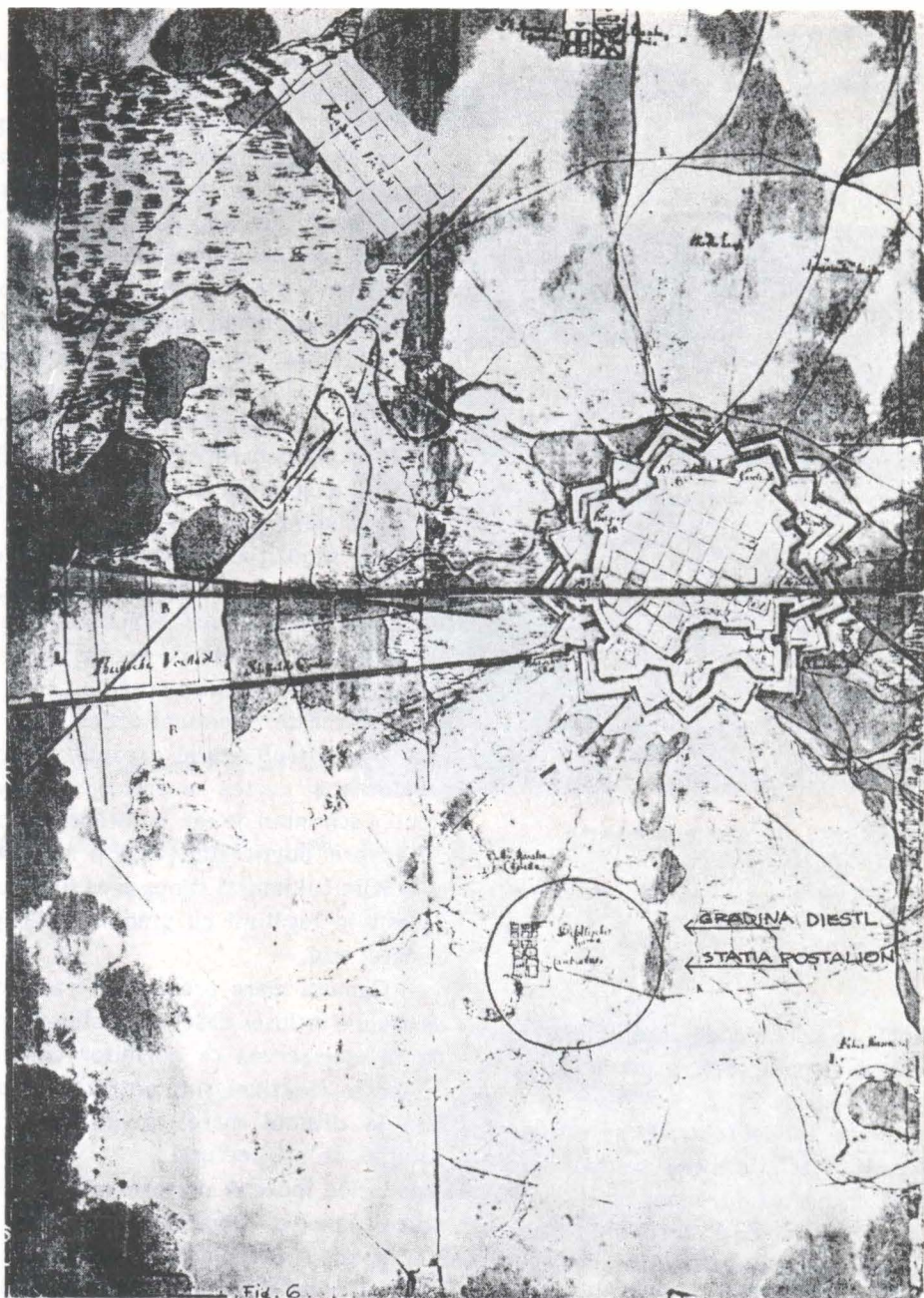


Fig. 6. Amplasamentul „Casei turcești” în raport cu cetatea în sec. XVIII.

grădina, cu rol de pregătire și conservare a legumelor, fructelor și vinului. Are acces cu pivnița (prin trapă) și cu cămara rece. Actualmente aceste portice sînt închise și acoperite cu șarpante avînd frontoane caracteristice anilor 1850 <sup>10</sup>. După dispoziția golurilor spre pod

din aripa centrală rezultă că inițial șarpantele aveau o singură apă și adăposteau probabil ustensile gospodărești și fîn.

Aripa centrală conține: intrare deschisă, cu acces în toate încăperile, camera mare prevăzută cu sobă zidită, bucătăria cu vatră deschisă (tavan,



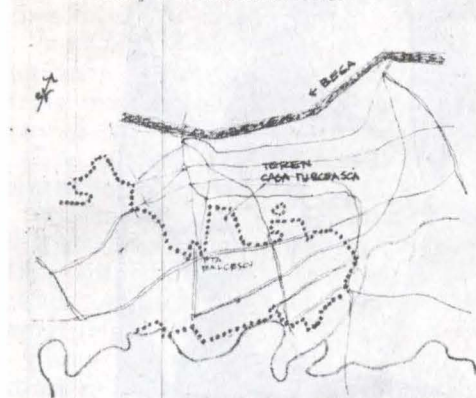


Fig. 7.

EXTRAS DIN PLANUL CARTIERULUI MAIERU IN 1876



Fig. 7. „Casa turcească” în planul din 1853.

Fig. 8. Zona „Casei turcești” în 1876.

bolți) și hotă, ce corespunde coșului aflat doar la etaj, debara, camera rece, scara de acces în pivniță și la etaj (Fig. 11).

La etaj, peste aripa centrală se situează: pridvorul casei scării, camera pentru dormit cu priciuri<sup>11</sup>. În partea din spate este al doilea pridvor, închis cu scînduri, aerisit, ca magazie pentru bunuri gospodărești și alimente sau fructe uscate. În această ipoteză, camera de la etaj servea ca dormitor pentru personalul sezonier sau oaspeți, fără pretenții asupra confortului (poate situată direct sub șarpantă) (Fig. 12).

O altă variantă este ca încăperea să fi fost destinată numai pentru musafiri (avînd planșeu tencuit)<sup>12</sup>, iar pridvorul din spate, despărțit cu geamlîc să fi avut rol de terasă pentru „desfătarea” oaspeților. Aripa centrală era acoperită

cu o șarpantă în două ape, iar aripile laterale cu șarpantă într-o apă, ce se sprijinea pe timpănele longitudinale, sugerînd privitorului un aspect oriental. Învelitoarea era din țiglă solzi.

În ce privește „oficiul de schimb al cailor de poștă” situat la sud și alăturat gospodăriei Diesl, acesta era amplasat chiar pe linia primei marcări a circumvalației, care trecea în zonă — apreciem — de-a lungul str. Feuerbach.

Stația de poștalie prelua intrarea în cetate din direcția sud-est, care ducea la Belgrad prin Petrovaradin. În cursul studiului am fost tentat să atribui casei actuale această funcțiune (stație de poștalie), deoarece reconstituirea funcțiunii specifice a acesteia se regăsește pregnant în planul existent (Fig. 13—14).

Totuși supoziția rămîne doar un exercițiu raționalist, deoarece amplasamentul „Casei turcești” corespunde mai exact cu casa Diesl.

În această ipoteză de reconstituire — stație de poștalie — regăsim spațiile „casei de vară” adaptate acestei funcțiuni astfel:

— În porticul lateral dreapta, în contact cu grajdurile și curtea se preluau echipajele și se efectua schimbul de cai. În încăperea boltită deschisă spre portic funcționa o potcovărie<sup>13</sup>.

— Porticul lateral stînga avea funcțiuni gospodărești în legătură cu grădina (via), pivnița și camera rece.

— Camera mare prelua toate activitățile oficiantului, inclusiv deservirea clienților. Camera de la etaj servea ca dormitor comun.

Aceste funcțiuni sînt potrivite și pentru un han la drumul mare, dovedind versatilitatea soluției de arhitectură.

În orice ipoteză, o mare calitate a rezolvării construcției o reprezintă caracterul de „casă de raport”, dovedind chiar în cazul unei case de vară, o mare disponibilitate a partii pentru relații colective.

În sfîrșit, luînd în seamă descrierile savuroase ale atmosferei orientale, am alcătuit un scenariu al casei de vară a pașei (Fig. 15—16).

La parter se desfășurau doar serviciile, bucătăria, baia, iar la etaj salonul și cerdacurile pentru stăpîn și anturajul său. Arhitectura mimează stilul oriental provincial existent în

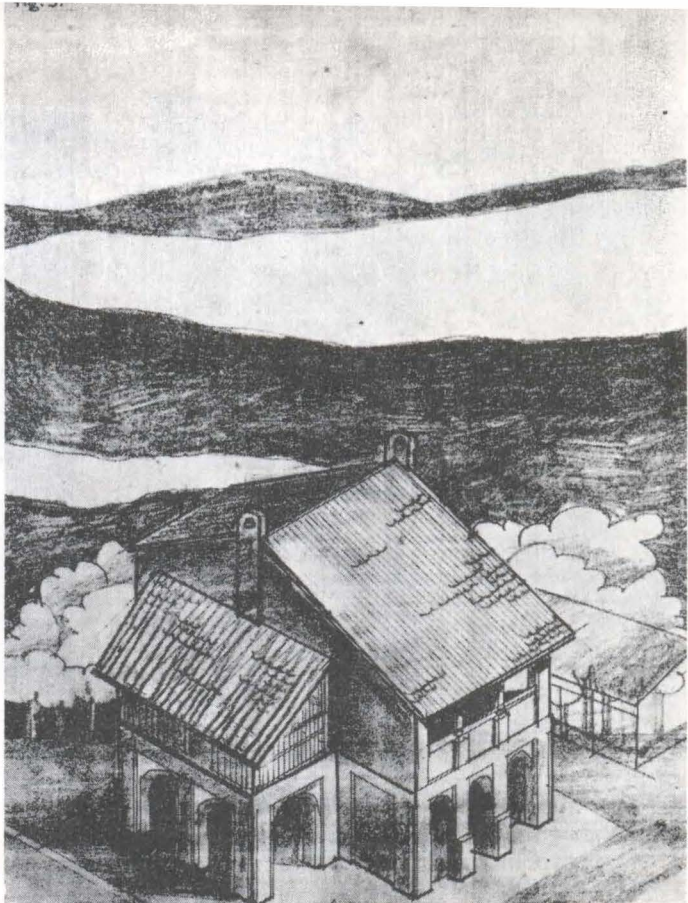


Fig. 9. Reconstituire, varianta I, „casă de vară”

Fig. 10. Reconstituire, varianta II, „casă de vară”

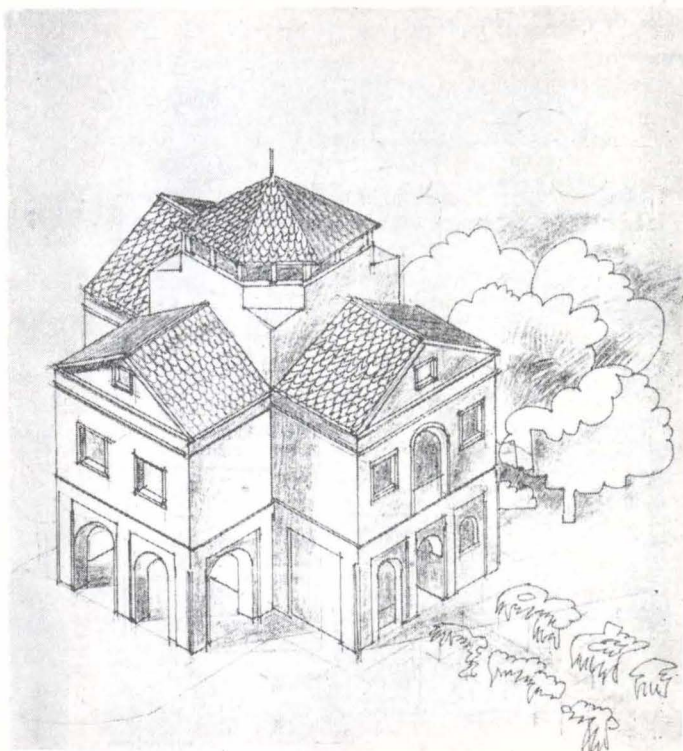




Fig. 11.

- A. portie
- B. buclărie
- C. camera mare
- D. camera
- E. scara etaj - pivniță
1. arc scund
2. plinșeu bolii
3. apă înaltă
4. vatră cu foc

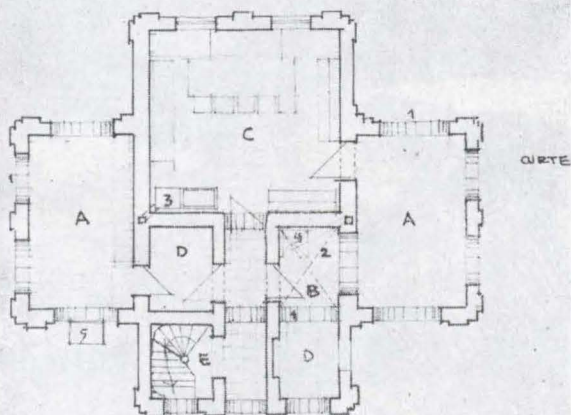


Fig. 11. Varianta „casă de vară” plan parter

Fig. 12.

- A. pod cu fin
- B. pridvor deșchia
- C. pridvor închis
- D. camera mare
- E. camera mică
1. perete lemn
2. perete cu fin
3. gol pentru fin
4. canile și lustră

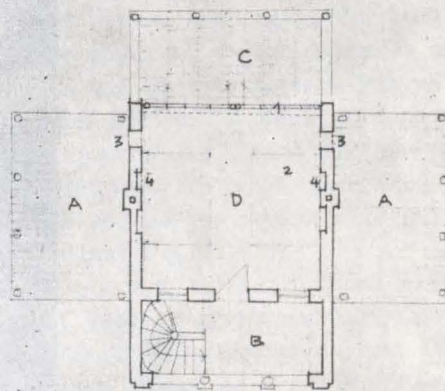


Fig. 12. Variantă „casă de vară”, plan etaj

Fig. 13. Reconstituire, varianta III, „oficiu de schimb al  
cailor de poștă”, plan parter

Fig. 13.

- A. SPAȚIU SCHIMB CAILOR
- B. POTCOVARIE
- C. CAMERA OFICIANT
- D. MAGAZIN
- E. SCARA ETAJ - PIVNIȚA

1. ARCADE
2. ÎNCĂPERE CU BOLȚA
3. SOBĂ
4. VATRĂ

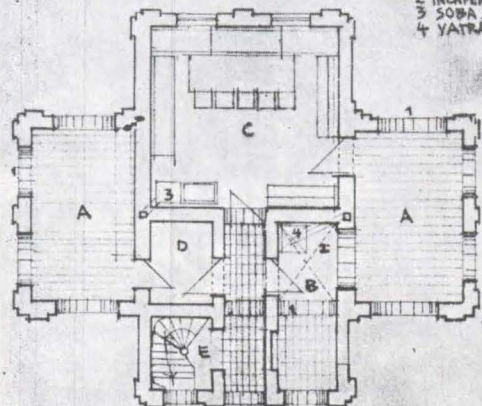
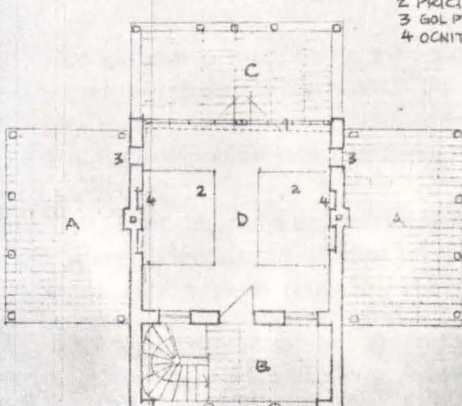


Fig. 14. Varianta III, plan etaj

Fig. 14.

- A. POD FİN
- B. PRIDVOR SCARA
- C. PRIDVOR
- D. ÎNCĂPERE DORMIT

1. GEAM LĂC
2. PRICI
3. GOL PT. FİN
4. OCHITE



Bosnia, Macedonia, Bulgaria<sup>14</sup>.

Repetăm, e doar un scenariu care subliniază virtuțile planului întocmit de Diessel, dar poate și tenta voit orientală pe care a imprimat-o autorul casei.

Am trecut în revistă aceste ipoteze de reconstituire a unei funcțiuni pe un partiu dat, nu numai pentru că nu avem date certe despre funcțiunea originară a casei, ci și pentru a evidenția provocarea unui plan de arhitectură deosebit, adăugînd acest argument pentru restaurarea în final a clădirii.

În ce privește restaurarea propriu-zisă, aceasta nu poate fi desăvîrșită decît prin redarea unei funcțiuni adecvate, cu caracter deschis publicului, așa cum exprimă planul, dar care să corespundă unui impact contemporan.

VASILE OPRÎȘAN

<sup>1</sup> Franz Binder, *Alt Temeswar*, Timișoara, 1934, p. 97 ; Franz Engelman, *Subjektive Berichte*, Timișoara, 1980, p. 94—95.

<sup>2</sup> Mihai Opreș, *Timișoara*, București, 1987, p. 26—27.

<sup>3</sup> Muzeul Militar București, *Colecția Geniu Militar*, nr. 184, an 1750 ; *Kriegsarchiv Wien*, *Kartensammlung*, G.I.h. 667—4, an 1746.

<sup>4</sup> N. Ilieșiu, *Timișoara, monografie istorică*, Timișoara, 1943, p. 428.

<sup>5</sup> M. Opreș, *op. cit.*, p. 199.

<sup>6</sup> Comerciantul Machat era proprietar al cîrciumii de la parterul corpului din față, str. Păltiniș nr. 2, al cîrciumii din P-ța Bălcescu, azi demolată și al cofetăriei Machat din Piața Unirii. Informații dr. Gh. Lazăr, Gh. Rădoi.

<sup>7</sup> Harta 1734, *Kriegsarchiv Wien*, *Kartensammlung*, G.I.h. 677—1, harta 1746, cf. M. Opreș, *op. cit.*, p. 76.

<sup>8</sup> M. Opreș, *op. cit.*, p. 226.

<sup>9</sup> Pe hărți se distinge clar întreaga gospodărie.

<sup>10</sup> F. Binder, *op. cit.*, p. 73.

<sup>11</sup> Deducție rezultată din existența unor goluri în peretele comun cu podul (60X60 cm, hp. 70 cm) prin care se puteau primi saltelele cu fîn.

<sup>12</sup> Planșeul existent peste etaj este format din grinzi de lemn alăturate (în cîmp continuu), ceea ce poate dovedi că au fost refolosite din planșeul vechi.

<sup>13</sup> Coșul încăperii pornește de la etaj, indicînd folosința ca hotă la parter, pentru vatră deschisă.

<sup>14</sup> Afirmație întărită de Al. Rădulescu.

Fig. 15.

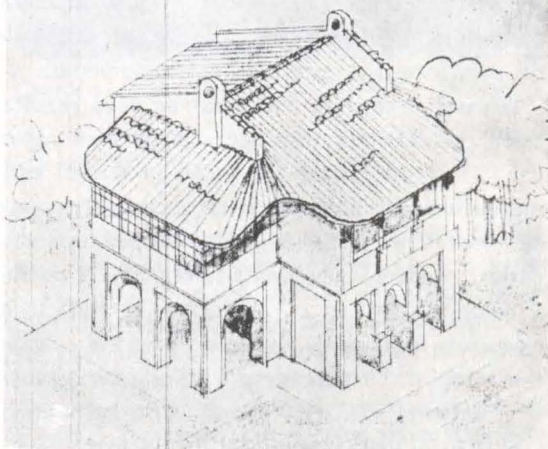


Fig. 15. Reconstituire, varianta IV, „reședință de vară în perioada orientală”

Fig. 16. Varianta IV, plan etaj

