

MOȘII, SATE, TÂRGURI ȘI ORAȘE

III. TÂRGU-NEAMȚ*

Alături de alte mărturii documentare și de topimele locale, planurile inginerești de hotărnicie cu ridicările lor topografice ne oferă date foarte importante despre trecutul istoric și artistic al orașului Târgu-Neamț.

Ele vin să confirme tradiția locului despre existența unui sistem întreg de fortificații, pe care se întemeia liniștea orașului din apropierea cetății cu același nume, sprijinită și ea pe alte „cetățui”, cu străjuri pe toate direcțiile. O analiză sumară întemeiată pe studiul materialelor cartografice din secolul trecut și recunoașterea reliefului vine să confirme legendele atât de stăruitoare din perioada romantică, care alături de inexpugnabila cetate de piatră amintesc și de alte „cetățui” și „castele”, cum ar fi acelea ale satului alăturat, Vânătorii și alte întărițiuri din drumurile Fălticenilor, Pașcanilor și Romanului, sau chiar spre mănăstirea Neamț, dacă nu se vrea să se spună că și aceasta este construită pe locul unei alte fortificații; și s-ar părea că tradiția nu greșește prea mult...

Vatra știutului Târg al Neamțului ne apare legată pentru totdeauna de hotarele moșiei pe care se află și de istoria cetății pe lângă care durează. Din începuturile sale, vechiul „târg al plaiurilor”, cum era recunoscut din vechime, ocupă locul de sub culmea Dealului Pleșul, într-o poziție strategică rar întâlnită, ocrotit de o configurație geografică foarte favorabilă și de un sistem de fortificații dintre cele mai ingenioase, în al cărui ansamblu amenajarea cursului Ozanei cu canale și ieziuri importante juca de asemenea un rol deosebit.

Fizionomia orașului din prima jumătate a secolului al XIX-lea, marcată în bună parte de trecutul cetății, ne este bine cunoscută din sursele documentare, din tradițiile atât de bogate, ca și

din câteva planuri de hotărnicie ale vremii, unele dintre ele studii economice sau de sistematizare a așezării, care ne indică în mod corect structura reliefului și hidrografia zonei, relațiile cu vecinătățile și rețeaua stradală cu toate dotările. Drumurile principale sunt cele din totdeauna, ținând să lege așezarea cu principalele târguri, curți domnești și cetăți din vecinătatea imediată, cu târgurile Pietrei, Romanului și Bacăului, cu Iașul și Suceava.

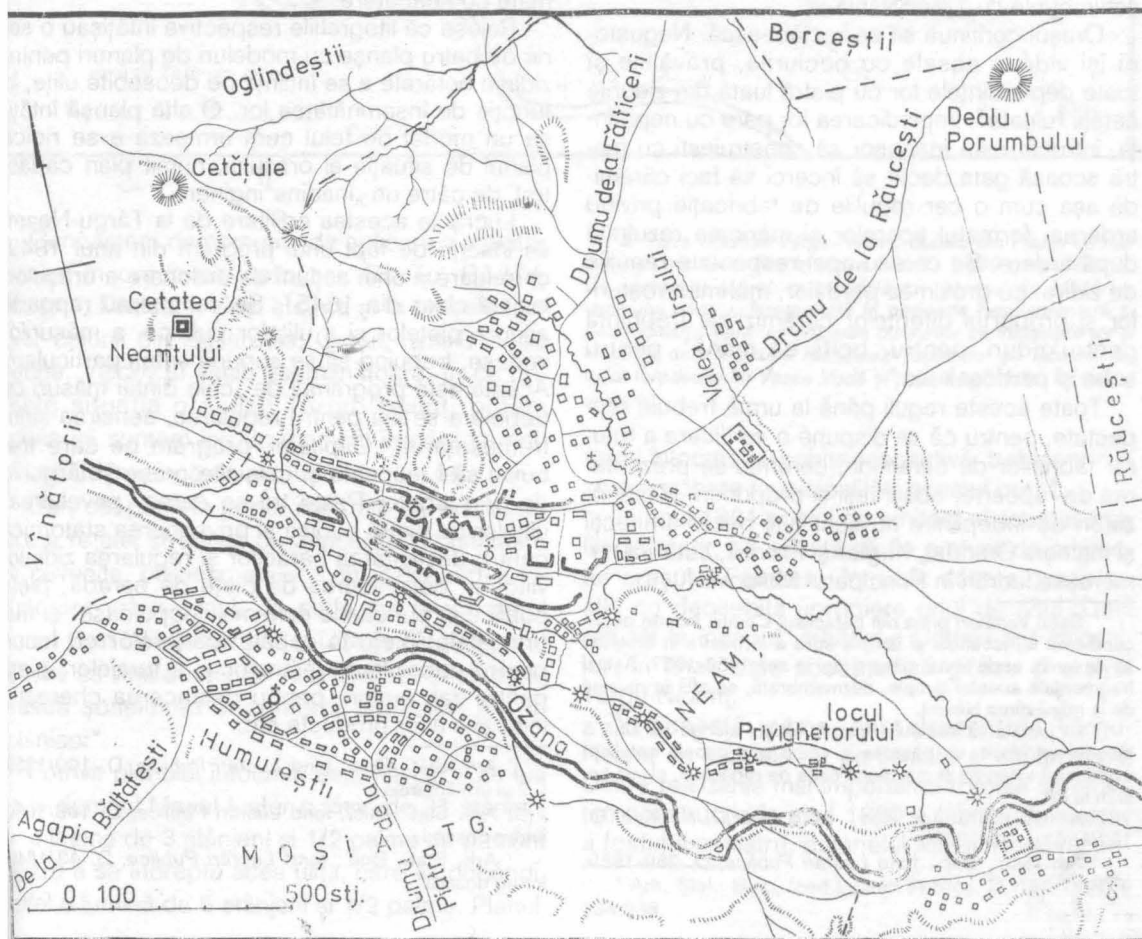
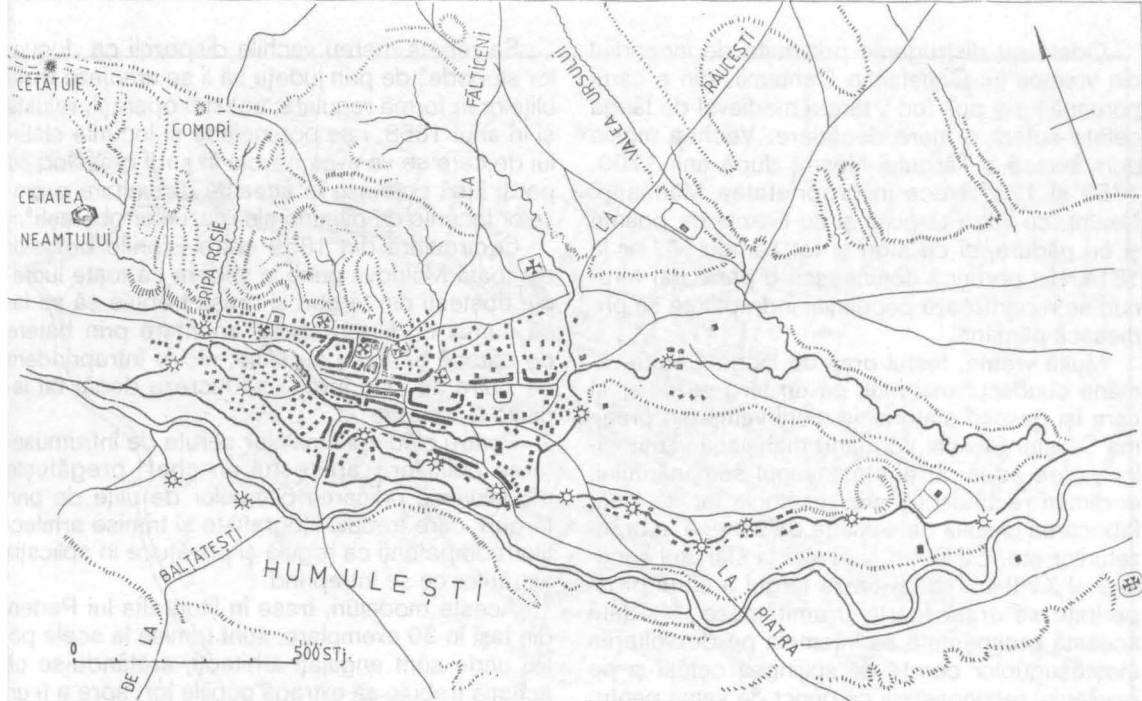
Vechiul domeniu al cetății includea satele pe care documentele le numesc „drept domnești”, ascultătoare de cetate, care aveau pe seama lor nu numai munca și întreținerea garnizoanei acesteia, ci chiar susținerea cu contingente proprii a altor „cetățui” și „cetățui” prevăzute, la rândul lor, cu anume lucrări de fortificații, ca și alte puncte de observare din împrejurimi.

Se crea astfel un sistem unitar de stăpânire și apărare a teritoriului, întemeiat pe o rețea de comunicații bine controlată, cu drumuri de trecere „șicanate”, continuu urmărite de „privighetori”, de pândari și vânători, toate reunite printr-o rețea postală bazată pe folosirea păsărilor dresate, a șoimilor, porumbeilor și turturelelor, măiestrie ce revenea îndeaproape unor sate specializate, în aceste preocupări.

1. *Vatra orașului Târgu-Neamț cu vecinătățile; restituție după planuri neșemnate și nedatate (atribuite perioadei 1835-1840) care pot fi considerate reambulări ale unor ridicări mai vechi. De remarcat fortificația numită „Cetățuia” și locul „Comori” din apropierea Cetății Neamțului, precum și poziția ocupată de „Locul privighetorului”, în partea de sud-est a orașului, înconjurat de ape.*

2. *Vatra orașului Târgu-Neamț cu vecinătățile, după planul serdarului Scarlat Osvat, anul 1846; de remarcat ansamblul fortificațiilor alcătuit din Cetatea Neamțului, Cetățuia Vânătorilor, Dealul Porumbului și „Locul privighetorului”; ordonarea orașului în perioada regulamentară își găsește un corespondent în preocuparea pentru organizarea în mod asemănător a suburbiilor și a mahalalelor, a așezărilor sătești din vecinătate.*

* Schiță de studiu de dezvoltare urbanistică



Odată cu distrugerile pricinuite de incendiul din vremea lui Constantin Cantemir, din a cărui poruncă i s-a pus foc¹, târgul medieval de lângă cetate suferă o mare decădere. Vechea moșie domnească a Târgului Neamț după anii 1700, 1752 și 1757 trece în proprietatea Mănăstirii Neamț, cu vatra târgului și cu livezile de poame și cu pădure, și cu mori și tot câmpul...², iar la 1814, din poruncă domnească o parte din terenuri se repartizează populației îndreptățite să primească pământ.

Multă vreme, fostul oraș de lângă Cetate rămâne cunoscut mai mult ca un târg sezonier în care își găesc statornicie oierii veniți din preajma Săliștei Sibiului, formând mahalaua „Tuțuenilor”, care aduc cu ei meșteșugul sumănăritului; ei rămân recunoscuți prin țesăturile lor de lână, fabricarea uleiului de semințe de cânepă, a brânzeturilor etc. Evreii vin și ei aici la sfârșitul secolului al XVIII-lea să învieze târgul a cărui prosperitate se arată foarte promițătoare. Altădată această prosperitate se întemeia pe dezvoltarea meșteșugurilor cerute de spijinirea cetății și pe privilegiul recunoașterii ca punct de vamă pentru schimburile cu Transilvania.

Orașul continuă să se reclădească. Negustorii își zidesc casele cu beciurile, prăvăliile și toate dependențele lor cu piatră luată din zidurile cetății ruinate³. Împiedicarea lor pare cu neputință, întrucât este mai ușor să construiești cu piatră scoasă gata decât să încerci să faci cărămidă așa cum o cer regulile de fabricație privind arderea, formatul tiparelor și mărimea rezultată după ardere. Se cereau apoi respectate regulile de zidire, cu grosimea pereților, mărimea rosturilor și proporția diferitelor cărămizi de trebuință pentru ziduri, pentru „boltă de mână”, pentru sobe și pardoseli etc.⁴.

Toate aceste reguli până la urmă trebuie respectate, pentru că se dispune o verificare a tuturor fabricilor de cărămidă, cerându-se prezentarea de rapoarte, observații și propuneri. Răspunzători de îndeplinire nu sunt alții decât arhitecții și inginerii Brandel, Kugler și Frunză, autori a numeroase lucrări în Principatul Moldovei⁵.

¹ Satul Vânători preia din paraclisul Cetății, înainte de incendierea ei, icoanele și tâmpla spre a le păstra în biserică sa de lemn, unde le-am găsit și noi în anii 1956-1957. Astăzi fragmentele acestei tâmplă, dezmembrată, se află în muzeul de la mănăstirea Neamț.

² La jumătatea secolului trecut, orașul ajunge să aibă 8 biserici ortodoxe, un paraclis la spital și o capelă catolică; evreii au 9 sinagogi și mai multe case de rugăciuni, cu un tințirim al lor.

³ Arhivele Statului, Buc., fond *Lucrări Publice*, D. 182/1861, f. 234-238.

⁴ Arh. Stat., Buc., fond *Lucrări Publice*, D. 269/1859, f. 72.

Se repetă mereu vechile dispoziții ca „locurilor slobode” de prin județe să li se aranjeze liniile ulițelor în formă regulată; acestei operații, reluată și în anul 1858, i se pot include și locurile statului de care se va avea nevoie în jurul orașelor; nu pot fi însă cuprinse în această dezvoltare a orașelor locurile de pășune ale izlazurilor obștești⁶.

O circulară din 1859 către Eforiile orașelor din toată Moldova pune în vedere că toate lucrările obștești din târguri și orașe trebuie să se facă numai cu autorizație și anunțare prin batere de darabă și anunț cu afișe; nici o întreprindere de zidire nu este învoită să lucreze decât cu legiuita autorizație⁶....

Pentru clădirea binelor cerute de înfrumusețarea polițiilor, „arhitectul en chef” pregătește modeluri de ridicarea planurilor de ulițe de prin târguri, care trebuie litografiate și trimise arhitecților competenți ca regulă și povățuire în aplicația lucrărilor ce se întreprind.

Aceste modeluri, trase în litografia lui Parteni din Iași în 30 exemplare, sunt trimise la acele poliții unde sunt angajați arhitecți, arătându-se că aceștia trebuie să extragă copiile lor, spre a fi urmate cu neabatere.

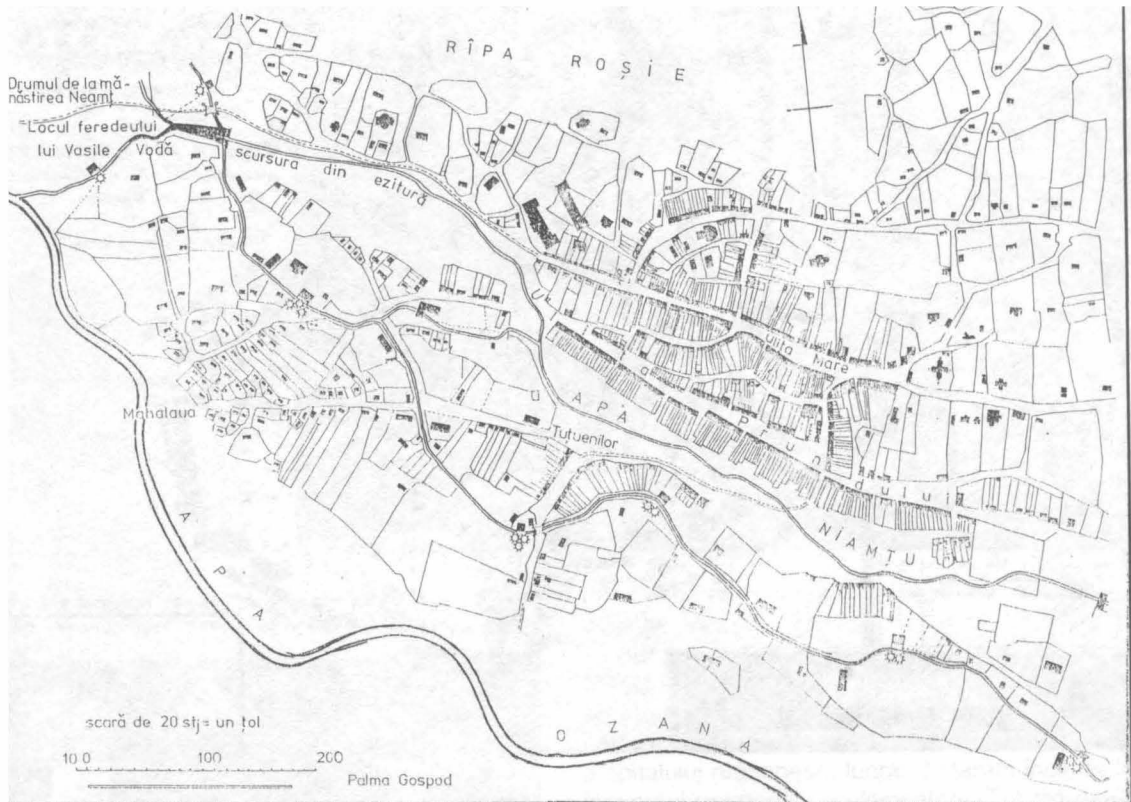
Reiese că litografiile respective înfățișau o serie de patru planșe cu modeluri de planuri pentru zidurile hotărâte a se înființa pe deosebite ulițe, în funcție de însemnătatea lor. O altă planșă înfățișă un model de felul cum urmează a se ridica planul de situație al orașului, numit plan cadastral, de către un „înadins” inginer.

Lucrările acestea edilitare de la Târgu-Neamț se înscriu de fapt unui program din anul 1849, ca reluare a unei acțiuni de ordonare a orașelor, inițiată chiar din 1845⁷. Se cer mereu rapoarte asupra piețelor și a ulițelor publice, a măsurilor impuse, trebuind să se supună și toți particularii. Acesta este programul de „cele dintâi măsuri ce trebuie a se lua pentru regularea, aerisirea și înfrumusețarea” Capitalei, program pe care trebuiau să-l respecte și celelalte orașe și târgurile de prin județe. Peste tot se cerea „paveluirea” ulițelor cu piatră cubică și privegherea statornică pentru desființarea barăcilor și regularea zidurilor viitoare, deschiderea de piețe de paradă, piețe publice în puncturile cele mai „populoase” și mai principale, piețe în capătul barierelor cu locuri pentru depozitarea lemnului și a furajelor, piețe pentru zarzavaturi, pentru desfacerea chereștelor și a altor produse etc.

⁵ Arh. Stat., Buc., fond *Lucrări Publice*, D. 109/1859, f. 2 și următoarele

⁶ Arh. Stat., Buc., fond *Lucrări Publice*, D. 195/1859, întreg dosarul

⁷ Arh. Stat., Buc., fond *Lucrări Publice*, D. 43/1849, întreg dosarul.



Cunoaștem demersurile de aplicare a acestor năsurii în orașe ca Botoșani, Bacău, Bârlad, Ocșani, Fălticeni, Huși etc, ca și în orașele fostelor colonii din Basarabia, Cahul, Ismail, Chilia (Iche, Vâlcov și altele asemănătoare. În ce privește situația orașului Târgu-Neamț, putem spune că suntem într-un moment în care se ridică o suită întregă de planuri de acest fel.

Dar, cel puțin în parte, măsurile de restructurare a rețelei stradale, cu aducerea îmbunătățirilor cuvenite, pornesc adesea chiar din partea locuitorilor urbei. Unul, de pildă, ca proprietarul Anton Ioan înființează și el o uliță în Târgu-Neamț și cere să vină arhitectul să o înlănieze și să hotărască șoseluirea ei conform ordinelor, pe un plănișor"...

Potrivit planului întocmit, este nevoie a se lua de la domnul Moșel luster o fâșie de 31 stânjeni pe o lățime de 3 stânjeni și 1/2 palme de pământ pentru a se îndrepta acea uliță, care va dobândi, astfel o lumină de 5 stânjeni și 1/2 palme. Planul

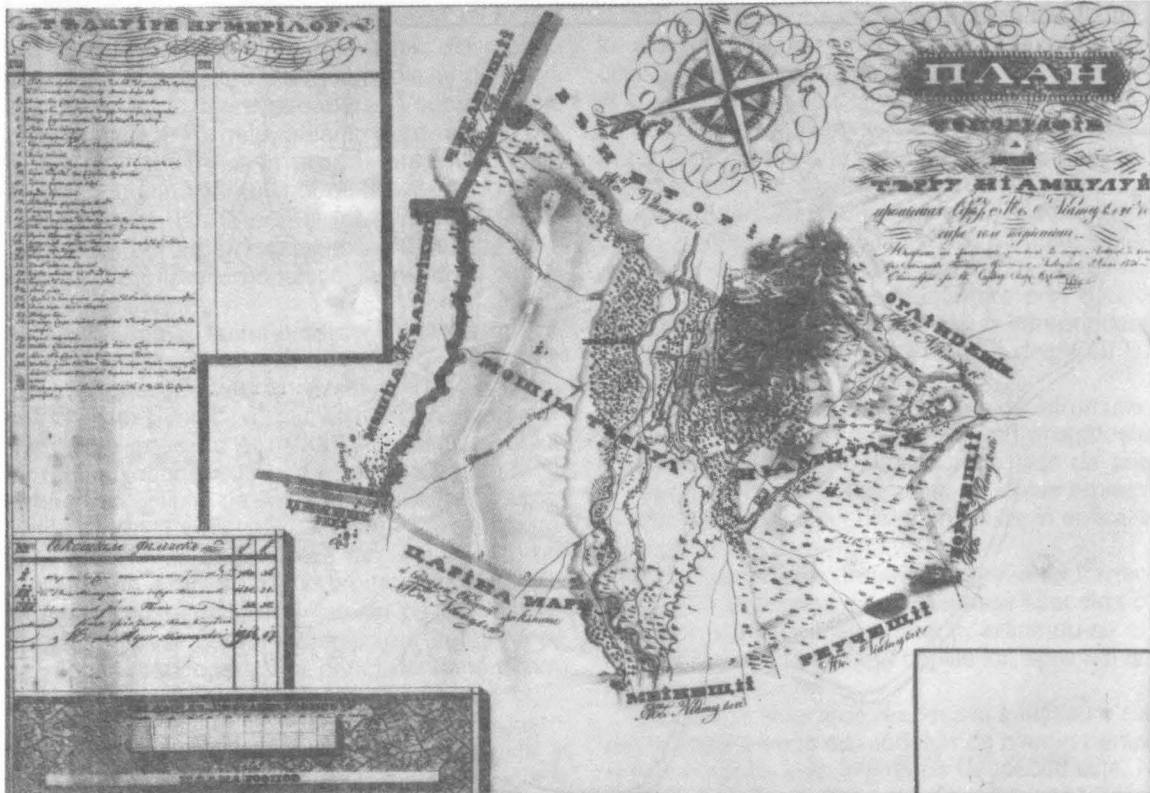
3. Vatra orașului Târgu-Neamț, detaliu din Planul cadastral întocmit de J. Fux la scara cca. 1: 1.650 (post 1862?). De remarcat structura stradală cu rețeaua de lotizări a vechiului centru, înregistrată în perioada regulamentară și postreglamentară, amenajarea cursurilor cu instalațiile lor și locul pe care îl ocupă Mahalaua Tuțuenilor cu fabricile ei, locul feredeului lui Vasile Vodă și poziția spitalului, farmaciei și școlii.

astfel întocmit cu schița respectivă, trebuie trimis spre aprobare municipalității acestui oraș^o.

În anul 1861 postul de arhitect al acestui oraș fiind vacant, se solicită să fie preluat de arhitectul orașului Fălticeni, întrucât aceste orașe se află cu deosebită apropiere unul de altul. Deși refuzat la început, arhitectul Udriski al Fălticeniilor, în final, este acceptat să gireze și orașul Târgu-Neamț.

În această vreme, sunt prezenți la Târgu-Neamț cu lucrările lor particulare și alți arhitecți. Dintre realizările mai importante trebuie să amintim construcția în anul 1860 a fabricii de postav a fostului ministru, colonelul Mihail Kogălnicea-

^o Arh. Stat., Buc., fond Lucrări Publice, D. 182/1861, f. 234-238.



Planul topografic al moșiei Târgu Neamțului, întocmit de serdarul Scarlat Osvat, geometrul ținutului, anul 1846.

nu, după proiectele arhitectului Brandel. Fabrica aceasta are însă mult de suferit din pricina altei lucrări, făcută pe urmă, mai sus, de către mănăstirea Neamțu cu Moara Drista (tot o fabrică de postav, cum o arată numele), a cărei gârlă amenință, de fapt, tot orașul.

Arhitectul Brandel este desemnat să întocmească proiectul pentru înlăturarea acestui pericol, de urmărirea acestei lucrări răspunzând din partea Ministerului lucrărilor publice arhitectul Cazaban. Se proiectează realizarea unui canal săpat pe o distanță de 135 stânjeni, prevăzut de o parte și de alta cu câte două rânduri de taraci, cu căptușeală de brad și umplutură de prund mare, cu fascine. La lucrările acestea, din partea de jos a orașului, sunt aduși să lucreze și locuitorii satelor de pe moșile mănăstirii Agapia. Pentru aceste lucrări este nevoie să fie făcută la fața locului o mașină de bătut taracii.

Pe acest șantier, se produc multe nereguli în care este împlicat direct și arhitectul Brandel. Constructorul Stack mărturisește că a depus toate silințele pentru consolidarea poziției fabricii

și să împiedice râul ce amenința târgul, prin facerea de fascini și alte îndatoriri, dar se plânge de Brandel că nici până la acea dată nu-i răs-punsese banii cuveniți. Dar, de fapt, nici Brandel nu primește nimic pentru această lucrare. Cu noaștem că, în final, năvălirea apelor nestăpânite distruge în întregime fabrica de postav ca și alte instalații ale orașului...

Despre inginerul Iosif Brandel, supus prusian, știm că este preocupat acum cu ridicarea planului pentru facerea șoselei și „linierea” ulițe din susul orașului Tecuci și, totodată, însărcinat să meargă și pe la mănăstirile Neamțu, Văratecul și Bisericani, spre a examina propunerile de lucrări ale acestora.

În mai 1862, el apare angajat, poate numai temporar, și ca arhitect pentru orașul Târgu-Neamț, unde trebuie să meargă să „de-marșeze” lucrarea cerută de regulile arhitectonice și linierea ulițelor. Până la urmă, ca și Udriski, este acuzat că nu și-ar fi îndeplinit misiunea referitoare la șoselierea ulițelor și că nici n-ar fi trecut pe acolo la termenele cerute. În alte situații, el este autorizat să dea relații despre capac

Școala Domnească din Târgu-Neamț; mijlocul secolului al XIX-lea.



Obloane ferecate de casă de negustor de pe Ulița Mare din Târgu-Neamț; mijlocul secolului al XIX-lea.

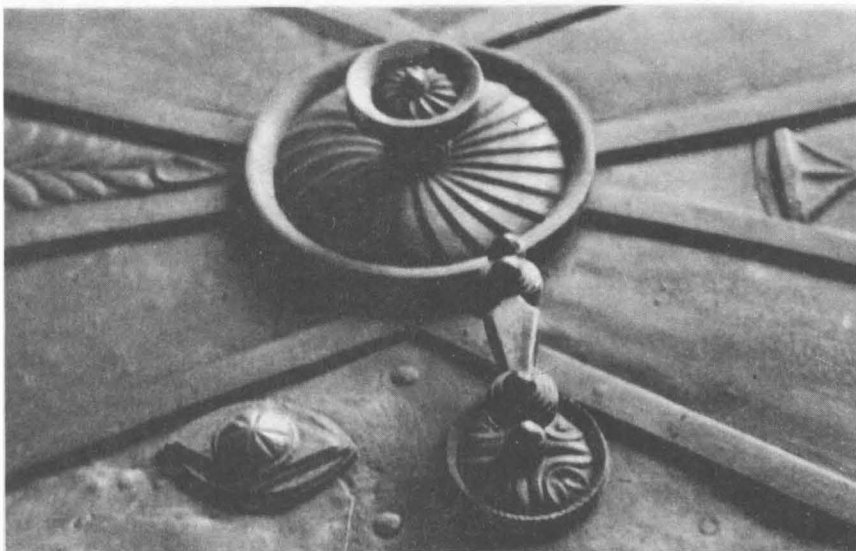


tatea altor ingineri angajați în realizarea lucrărilor edilitare.⁹

Acestei etape importante de modernizare a orașului în perioada de mijloc a secolului trecut i se înscrie, ca lucrări de referință, și zidirea de către mănăstirea Neamț a școlii, a farmaciei și a spitalului orașenesc, lucrări hotărâte încă de la începutul perioadei regulamentare. Tot din dania mănăstirii Neamțu trebuie amintită și facerea pe Ulița Mare a târgului a acelei suite de „cișmele în formă de știubeie, cu vârtelniță, prin care curge apa”. Lucrarea aceasta „de înfrumusețare a orașului” se încheie cu așezarea unui „basen cu cișmea” în capătul de jos al târgului, în Ulița Mare, pentru public. Orașul apare acum întregit și cu alte ulițe alăturate, cu prăvălii, cu șiruri de dughenițe și depozite de tot felul, cu case mari de târgoveți, de bancheri și cămătari, toate zidiri importante, cu încăperi boltite și tainițe prevăzute cu uși puternice, cu grile, cu obloane și ferecături artistice, înfățișare în care ajunge să fie cunoscut și de noi.

Orașul vechi pare să fi ocupat cam aceeași arie pe care o cuprindea și la mijlocul secolului al XIX-lea, pe drumul spre cetate, până la Heleşteul Mare și locul unde se știe că a existat „Fere-deul lui Vasilie Vodă”, aflându-se foarte probabil o înșiruire de case boierești, cu grădinile și locuințele unei anumite pătri înstărite de negusto-

⁹ Arh. Stat., Buc., fond Lucrări Publice; D. 182/1861, f. 77, 147, 169 și urm.



Măner de uși ferecate de pe
Ulița Mare din Târgu-Neamț
mijlocul secolului al XIX-lea.

ri și meșteșugari locali. Urmele unor conducte ceramice descoperite întâmplător în zona spitaleului și a școlii atestă existența unei rețele importante de alimentare cu apă a acestei artere, tratată spre oraș. Piața veche a acestui oraș suntem îndreptățiți să o situăm la întâlnirea cu drumurile ce coboară dinspre Fălticeni și Pașcani, pe locul unde s-a amenajat parcul de mai târziu al orașului. Târgul cu oborul de vite și locurile de bălci se arată a se fi situat pe prund, întinzându-se de-a lungul firului Ozanei și al Gârlei Morilor, din mahalaua Țuțuenilor până la locul velnițelor, spre luncă.

Dezvoltarea orașului în forma amintită în prima jumătate a secolului trecut este cunoscută bine din planurile topografice ridicate în intervalul 1835 – 1850 de inginerul Fotache clucerul, inginerul lordache, inginerul Scarlat Oswat, geometrul Dimitrie Ciuntuleac și alții ca ei, unii formați la școala de inginerie a lui Asachi.

Tabloul cu datele acestei dezvoltări poate fi întregit și cu o serie de date desprinse din alte planuri nedate și nesemnate ca și cu unele elemente care privesc moșia Târgului desprinse din hotărnicile învecinate, Pleșeștii (Plășeștii, Plășteștii), Săcălășeștii, Borceștii, Oglindeștii, Tarina Mare, Vânătorii, Cehleștii etc.

Din suita planurilor topografice păstrate rețin atenția ca elemente de ordin deosebit tocmai datele la care ne-am referit privind caracteristicile reliefului și fizionomia așezării pe toată această perioadă. Dintre lucrările de fortificație,

de remarcat în primul rând marcajele care consemnează prezența acelei „Cetățui” sau „Cetățuică” din vârful care controlează valea spre satul Vânători și drumul spre Cetate¹⁰. Locul numit „Comori”, de pe muchea de întâlnire cu Dealul Pleșu, pare să reprezinte urmele unor morminte din timpul unui asediu asupra Cetățuii, unde au fost descoperite schelete de luptători și de cai cu armamentul și piesele lor de harnașament.

Tot ca o fortificație poate fi citit pe unele planuri și vârful numit „Porumbu” („Dialu Porumbu” „Porumbu Vornicului” sau „Fundu Vornicului”) în hotar cu moșiile Răucești și Borcești, de unde puteau fi supravegheate orizonturile văii ce se deschide spre sud-est și drumurile de acces spre Cetate venind dinspre Pașcani și Fălticeni¹¹.

Deosebit de interesantă se arată și marcarea pe unele din canalele colaterale ale apei „Niamțului”, în amonte de confluența cu Ozana a unei fortificații de un tip deosebit, înconjurată de șanțuri cu apă, însemnată cu numele de „Locu Privighetorului”¹². Alte ridicări topografice marchează în aval de acest loc urme de „ruine”, care în mod evident pot fi puse pe seama sistemului de apă rare din jurul Cetățuii și al orașului Târgu-Neamț.

Unul dintre aceste planuri de referință, data 1846, cu scară grafică de 1.000 stânjeni și o legendă de „tâlcuirea numirilor” și „socoteala fâlcu cească” cu suprafețele rezultate din hotarele de la acea dată, este semnat de inginerul statului

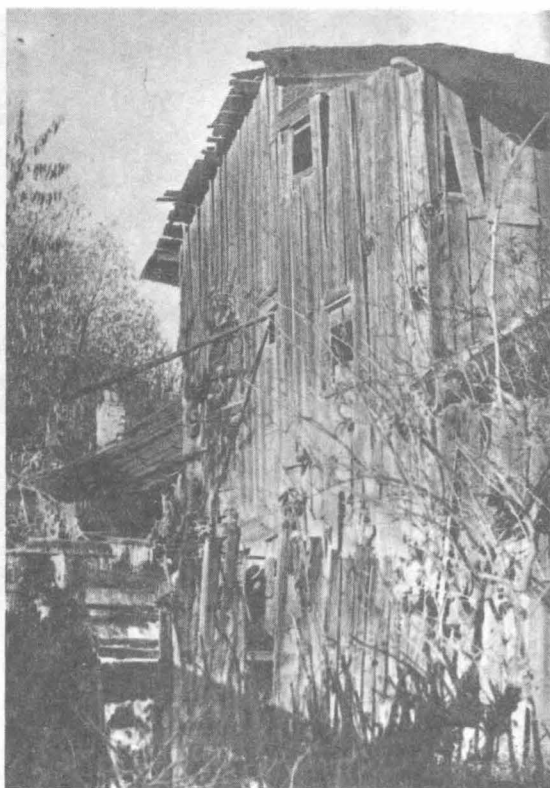
¹⁰ Arh. Stat., Buc., fond *Planuri jud. Neamț*, nr. 8, 11.

¹¹ Ibid. em, nr. 110, 111, 116.

¹² Ibid. em, nr. 82, 109, 116

serdar Scarlat Oswald, autor a numeroase ridicări topografice în ținuturile Neamțului și Fălticenilor. Așa cum se arată în această perioadă, structura stradală a orașului urmărește o textură, compactă, cu fronturi continue, căutându-se legături firești cu vecinătățile și cu numeroasele vaduri de moară. În ansamblul acestei așezări reține atenția în chip cu totul deosebit tocmai modul de stăpânire a cursului apelor, împărțite pe mai multe rânduri de canale de o parte și de alta a Ozanei, pe a căror întindere se numărau, la un moment dat, cca. 13 instalații, toate cunoscute ca mori, pive, dârste și darace sau joagăre. Așa cum este redată structura stradală a orașului cu cele 5 biserici și vatra satului Humulești, înțelegem că este vorba de o ridicare topografică ce consemnează modul de organizare al așezării, așa cum o cereau principiile de sistematizare întipărite de școala de ingineri hotarnici întemeiată de Asachi.

Aceeași situație o arată, de fapt, și un alt plan anterior anului 1845, care precizează aria construibilă a orașului și legăturile cu vecinătățile, ulițele principale specificat a fi realizate cu fronturi stradale continue.



Moară veche din Târgu-Neamț (moara Tuțuenilor).

Biserica satului Vânători.





Biserica din satul Vânători; vedere a tâmplei strămutată aici din paraclisul Cetății Neamțului (astăzi aflată în muzeul mănăstirii Neamț).

Interesant se arată și planul topografic din anul 1853, ridicat de geometrul Dimitrie Ciuntuleac, în care orașul cu mahalalele lui se întinde până la Râpa Roșie, cu 6 mori și trei hanuri situate la cele trei intrări în oraș.

În alte ridicări topografice figurează și „țintirimu evreiesc”, în mahalaua din jos de târg, în hotar cu „emașu moșiei”, ca și bălțișurile de la acea vreme din lunca de la Timișești.

Fizionomia orașului Târgu-Neamț, dobândită în urma ordonărilor din perioada regulamentară și postregulamentară, ne-o înfățișează planul cadastral ridicat de inginerul statului J. Fux, conform circularelor din anul 1859, la scara de 20 stânjeni la un țol. Deși nedatat, se poate spune că acest plan este o elaborare posterioară anilor 1861–1862¹³.

¹³ Ibid. em nr. 115, I; 115, II.

Sunt precizate, de această dată în detaliu, traseele străzilor, cu trotuarele lor, și toate parcelele din vatra orașului, cu suprafețele respective, și fiecare imobil în parte, cu forma sa exactă în plan, la scară. Sunt redată cu atenție și locurile libere, cu firele cursurilor Ozanei și Nemțișo-rului, ale Gârlei Morilor și Scursurii eziturilor, toate arătate acum, în urma revărsărilor, pe canale sigure, apa lor mânând 6 instalații mari, cu un număr total de 14 roți. Canalul cu morile, aflate cândva de cealaltă parte a Ozanei, nu mai figurează de această dată, precum nu mai figurează podul cu drumul de legătură spre Humulești ele fiind distruse, probabil, de viiturile care au lovit orașul.

Din acest plan se poate înțelege că în fața spitalului se voia organizată una dintre piețele de paradă, cu continuarea ei pe Ulița Mare, pe lângă Școala Domnească, până la intersecția cu Ulița Veche. Întreg acest front, ușor supralărgit, apare ordonat cu o înșiruire de dughenițe al căror aliniament se încheie cu cișmeaua mare. Dar supralărgiri și degajări asemănătoare se recunosc atât pe Ulița Mare, cât și pe Ulița Prundului, totul înscris între fronturi compacte, unitar parcelate. La ieșirile spre Fălticeni și Pașcani, ca și în capătul Străzii Prundului, se recunosc locurile vechilor târguri de afară, care urmau acum să fie rezervate piețelor utilitare de tipul celor amintite. Târgurile de săptămână cu oboarele de vite sunt îndreptate spre Prund, spre malurile Ozanei. O organizare unitară a orașului în această zonă a fost totdeauna stânjenită de traseul iazurilor. Numai târgurile specializate desfacerii produselor meșteșugărești se puteau situa aici pe terenurile slobode din spatele orașului și Mahalaua Tușenilor.

Se poate face remarcă: grupajele cu tipurile de parcelări marchează chiar modul de constituire a orașului cu etapele sale importante ale timpurilor din urmă, formă care poate fi recunoscută până în zilele noastre.

În perioada de sfârșit a secolului al XIX-lea dezvoltarea orașului Târgu-Neamț staționează rămânând în afara rețelei drumurilor importante și fără legătură feroviară.

ANDREI PĂNOIU

