

IPOTEZE

De la „albumele de modele” la reședințele brâncovenești

Legat atât de noțiunea de ctitor înțeleasă ca furnizor al temei-program dar și al modelului ce trebuie urmat¹, cât și de modificările de substanță pe care activitatea constructivă patronată de către Constantin Brâncoveanu le produce în gândirea arhitecturală a epocii sale, există temeiuri să presupunem participarea nemijlocită a voievodului la stabilirea concepției arhitecturale a reședințelor sale.

S-a afirmat, nu o dată, că arhitectura brâncovenească a fost influențată de modele provenite din nordul peninsulei italiice, zonă cu care relațiile voievodului au fost deosebit de strânse. Afirmările sunt însă în genere declarative, sau susținute doar prin evidențierea asemănării unor elemente de decor, aducând prea puțină lumină privitor tocmai la înrăuirile ce vor fi determinat schimbările fundamentale ale concepției arhitecturale descifrabile în edificiile comandate de principe. Cu atât mai puțin sunt lămurite căile pe care aceste influențe au pătruns în Țara Românească, precum și modul în care au fost ele asimilate pe fondul unor deja existente tradiții ale arhitecturii rezidențiale.

Încă de la sfârșitul veacului al XV-lea, răsunetul Renașterii străbate teritoriul Europei, și arhitecții italieni sunt chemați să confere strălucire unor ansambluri sau edificii, uneori în zone a căror depărtare culturală o depășește chiar pe cea geografică. Din ce în ce mai ades, pe parcursul secolelor XVI–XVII, principii și nobili – de la regii Franței la Țarii Moscovei; de la „amatorii de arhitectură” din vremea Elisabetei a Angliei, la contemporanul domn ortodox Petru Cercel; de la locuitorii Perei constantinopolitane, la prea puternicii Porții otomane – vor face apel la arhitecți și modele provenite din Italia pentru a-și ridica reședințe luxoase ce urmau să contribuie la afirmarea statutului lor social.

¹ Nicolae Stoicescu, *Cum se construiau bisericile în Țara Românească și Moldova în secolul al XVII-lea – prima jumătate a secolului al XIX-lea* în „Studii și Cercetări de Istoria Artei”, nr. 1, 1968, p. 81.

Poate singurul gest unificator al unei Europe adăpostind civilizații de facturi fundamental diferite, această extraordinară răspândire a programului rezidențial nobiliar a fost susținută, printre altele, de o nebanuit de amplă circulație a unor „cărți” și „tratate” de arhitectură². Opere ale unor arhitecți de notorietate, ele au constituit și sursa de inspirație pentru mai modestele „albume de modele” – în fapt caiete conținând atât copii ale planurilor unor construcții devenite celebre, cât și interpretări ale acestora, întocmite de meșteri plecați în căutare de comenzi, sau de către antreprenori locali.

Circulația unor asemenea „albume” în unele zone ale Europei – constituind oferta făcută la cererea viitorului utilizator – este relativ cunoscută³. Relaționarea unora dintre desenele ce s-au mai păstrat cu lectura atentă a corespondenței referitoare la edificarea unor ansambluri rezidențiale, ca și constatarea neconcordanțelor existente între „model” și construcțiile rezultate, au pus în evidență implicarea majoră a comanditarului în luarea deciziei arhitecturale⁴.

O sugestivă paralelă cu prelucrarea unor modele provenite din aceeași lume a peninsulei italiice ne oferă domeniul nu mai puțin semnificativ al Prognosticelor sau calendarelor⁵.

Foarte răspândite în vremea Brâncoveanului, asemenea *Almanacchi Veneti*⁶ erau în fapt preziceri astrologice făcute poate la comanda și în orice caz pentru uzul unor „*illustrissimi et eccellentissimi signori*” – precum *Giorgio sau Polo Donà de S. Leonardo Procuratore* –, sau

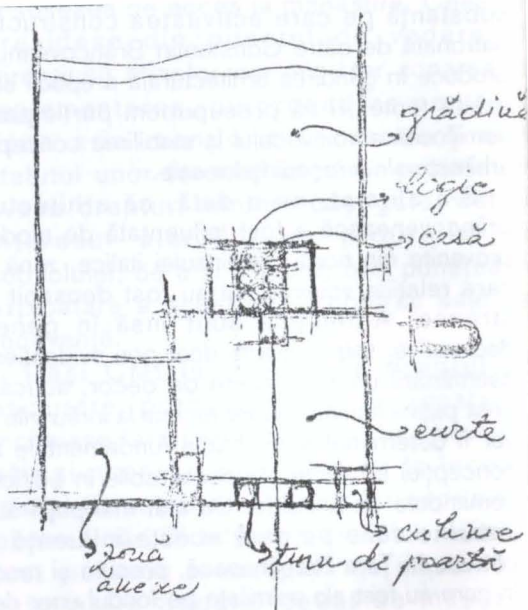
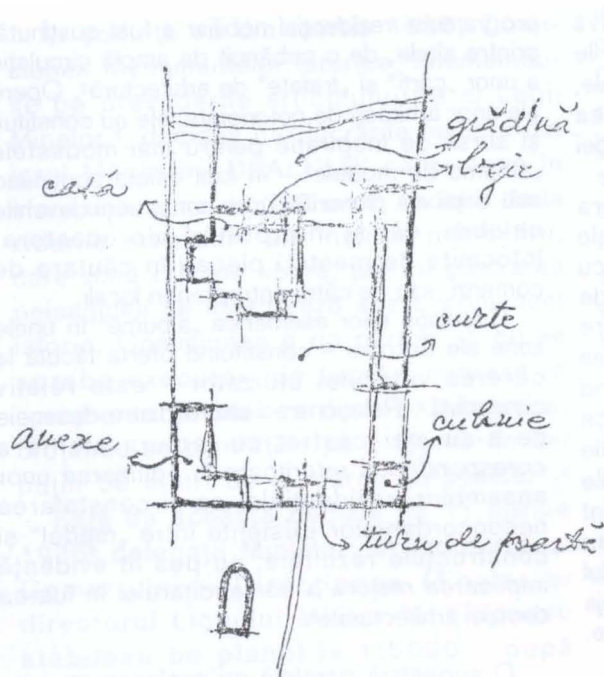
² Nikolaus Pevsner, *Génie de l'architecture européenne*, Paris, 1965, p. 262.

³ Asemenea lucrări sunt cea a lui Robert Smythson, aflată în The British Architectural Library, RIBA, precum și cea a lui John Thorpe de la Soane's Museum, London. Vezi referiri și analiză la Mark Girouard, *Robert Smythson and the Elizabethan Country House*, London, 1983, și Alice Friedman, *House and Household in Elizabethan England*, Chicago and London, 1986.

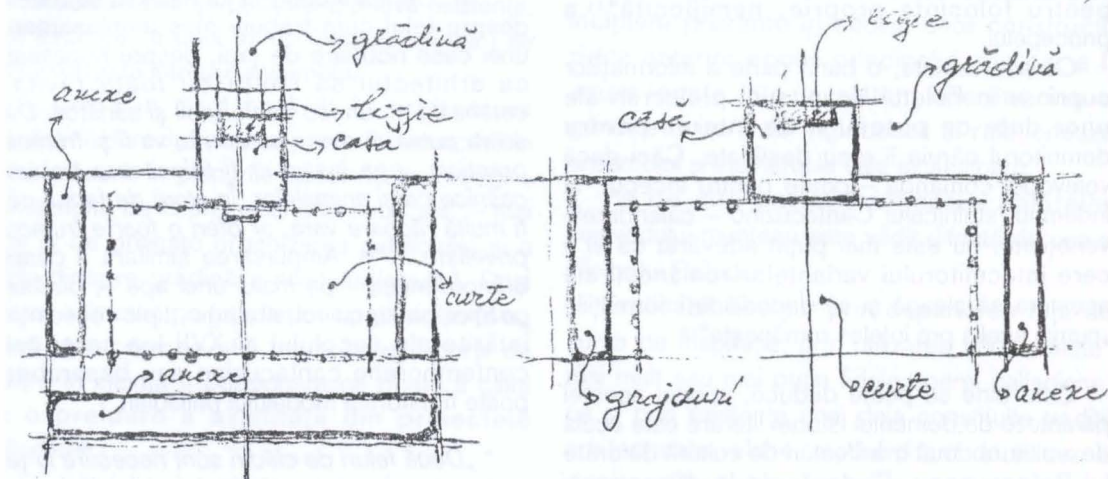
⁴ *Ibidem*.

⁵ Emil Vărtosu, *Foietul Novel, Calendarul lui Constantin Vodă Brâncoveanu, 1693–1704*, București, 1942.

⁶ Aldo Porenzo, *Almanacchi Veneti*, Veneția, 1897.



Curțile de la Mogoșoaia și Potlogi



Palladio, Villa Pisani și Villa Zeno, Cesalto, Veneto

înalte personaje ca „*sua altezza serenissima il signor principe Eugenio di Savoia*”, cărora le erau dedicate⁷. Ajuns în Țara Românească, fie sub formă de „*lunario*” – calendar astrologic anual –, fie în formula, și ea uzitată, de „*Almanacco perpetuo*”, în care „datele calendaristice și altele sunt valabile pentru mai mulți ani, cu discontinuitate⁸, ele au stat la baza calendarelor lui Constantin Vodă Brâncoveanu.

Cunoscute sub numele de Foletul Novel, întocmite în mare parte – în perioada anilor 1693–1704 – de către Ioan Românul⁹, „prognosticele” românești nu sunt doar copii tălmăcite ale scrierilor unor „astrologhi osebiți italieni”¹⁰ ci interpretări ale acestora, „prefăcute pentru folosința proprie, nemijlocită”¹¹ a principelui.

Cu alte cuvinte, o bună parte a informațiilor cuprinse în Foletul Novel sunt prelucrări ale unor date ce puteau fi de interes pentru domnitorul căruia îi erau destinate. Căci dacă voievodul comandă – poate pentru început, la îndemnul stolnicului Cantacuzino – calendarele venețiene, nu este mai puțin adevărat că el îi cere întocmitorului variantelor românești ale acestora să aleagă și să decodifice informațiile „numai acelia pre înțeles rumânește”¹².

Cum bine se poate deduce, scopul acestei paranteze de domeniul istoriei literare este acela de a alătura două manifestări de cultură datorate lui Brâncoveanu. Și dacă, de la *Almanacchi Veneti*, printr-un proces de interpretare s-a ajuns, la dorința expresă a domnitorului, la Foletul Novel – operă socotită a constitui „un întreg capitol al istoriei culturii românești”¹³ –, poate că un proces asemănător de asimilare selectivă, trecut prin filtrul unei deja constituite experiențe, dar și prin acela al deciziei ctitoricești, să se fi petrecut și în elaborarea a ceea ce va deveni „sinteza brâncovenească”, manifestată cu predilecție în cadrul arhitecturii rezidențiale.

⁷ Emil Vărtosu, *op. cit.*, p. XXXIX–XLI.

⁸ *Ibidem*, p. XL–XLII; nu este lipsit de interes faptul că un „*Almanacco perpetuo*” pentru anul 1700, scris de Rutilio Benincasa, se afla în posesia stolnicului Cantacuzino.

⁹ Sau Ioan Frâncul, așa cum el însuși semnează prefețele dedicatorii ale Calendarelor, *Ibidem*, p. XLIII.

¹⁰ Ioan Românul, prefață la Calendarul pe 1694, *Ibidem*, p. XVII.

¹¹ *Ibidem*, p. XVIII.

¹² Ioan Românul, prefață la Calendarul pe 1695, *Ibidem*, p. IX.

În acest context trebuie privite, credem, izbitoarele asemănări ale inovațiilor pe care Brâncoveanu le aduce deja emancipatei reședințe cantacuzine cu textele – și în parte cu planurile – conținute în cele „*Patru cărți de arhitectură*” ale lui Palladio. Suntem astfel conduși la presupunerea că principele s-a folosit, dacă nu de lucrarea acestuia, de albume inspirate din opera vicentinului, adoptând – conform uzanțelor vremii dar și propriei sale voințe – modelele oferite.

Iată câteva elemente care atrag atenția în acest sens.

* În „*Cartea a doua*” a lui Palladio se tratează despre felul cum trebuie ales amplasamentul unei case nobiliare de țară, despre necesitatea ca arhitectul să caute *cu toată râvna și osteneala un loc confortabil și sănătos. Dacă se va putea construi pe un râu va fi și frumos și practic ... apa însăși ar fi folositoare treburilor casnice ca și animalelor. În afară de faptul că ar fi multă răcoare vara, ar oferi o foarte frumoasă priveliște ...*”¹⁴. Amplasarea similară a caselor brâncovenești – pe malul unei ape –, părăsirea poziției înalte, cu rol strategic, tipic reședințelor întărite ale secolului al XVII-lea ca și celor contemporane cantacuzine sau basarabești, poate fi datorată modelului palladian.

* „*Două feluri de clădiri sunt necesare la țară, una pentru locuința stăpânului și familiei sale și alta pentru supravegherea și adăpostirea produselor și animalelor de pe moșie. De aceea locul trebuie împărțit în așa fel, încât niciuna din clădiri să nu stea în calea celeilalte*”¹⁵. Dacă pentru curțile domnitorului de la București, Târgoviște și Brâncoveni este vorba despre amplificarea sau modificarea unor construcții anterioare, dacă ansamblurile de curte de la Obilești, Sâmbăta de Sus și Pitești ne oferă încă prea puține date, curțile de la Potlogi și Mogoșoaia, zidite în întregime de Brâncoveanu, aduc informații prețioase despre modul de alcătuire a incintei. Planurile acestor curți indică limpede nu numai separarea clădirilor, anexelor gospodărești de edificiul destinat locuinței nobile, dar și amplasarea acesteia din urmă în poziția cea mai favorabilă, atât din punct de

¹³ *Ibidem*.

¹⁴ Palladio, *Patru cărți de arhitectură*, București, 1957, p. 45.

¹⁵ *Ibidem*, p. 46.

vedere al perceperii volumului, cât și din acela al orientării încăperilor către priveliștea frumoasă oferită de râu și grădină – percepte conținute în opera scrisă a vicentinului.

Mai mult, susținerea acestei separări a zonelor funcționale se face – asemănător de această dată cu unele dintre exemplele oferite de planurile prezentate de Palladio – și prin prezența unui zid ce separă curtea în două zone – cea prin care se accede și care cuprinde totodată și anexele, și cea de-a doua, incluzând o parte a casei și grădina.

* Aceleași planuri palladiene relevă existența, fără excepție, a unui ax de simetrie căruia i se subordonează întregul ansamblu.

Acuzată în mod hotărât în arhitectura mănăstirii Hurezi, simetria poate fi remarcată în bună măsură în planurile casei de la Potlogi – prima zidită de Brâncoveanu în noul „stil” – mai ales în ce privește organizarea subsolului și a părții dinspre grădină a nivelului locuibil. Deși așezat asimetric pe fațada principală, foișorul cu scară de acces se află totuși în axul porții de intrare în incintă – poziționare ce poate fi citită ca o preluare a axialității din proiectele palladiene.

* Logica aceluiași edificiu nu este o noutate în arhitectura rezidențială din Valahia¹⁶. Dar așezarea sa în axul de simetrie al construcției și mai ales dublarea ei cu o altă logie la nivelul inferior, accesibilă de la nivelul solului, pare a fi o caracteristică inspirată din cele „patru cărți”, abundând în exemple de acest fel. Limitarea logiei la planul fațadei, precum și amplasarea simetrică, de o parte și de alta a ei, a unor mici încăperi-anexă, poate fi regăsită în câteva dintre planurile nobilelor reședințe prezentate de Palladio¹⁷.

¹⁶ Deși atribuită epocii lui Matei Basarab, logia palatului de la Târgoviște ar putea să aparțină construcției inițiale, cea realizată de către Petru Cercel. Într-o perioadă mai târzie, dar anterioară zidirilor lui Brâncoveanu, acest tip de spațiu a fost utilizat în compunerea caselor cantacuzine de la Filipești de Târg și Măgureni.

¹⁷ Palladio, *op. cit.*, p. 47, 62, 63.

* Poziționarea și tratarea volumului casei pentru a deveni element dominant al compoziției arhitecturale; organizarea interioară realizată în așa fel încât să permită un trai „cât mai practic și mai comod”; folosirea bolților cu „lunete” și a calotelor sferice pentru acoperirea încăperilor; căutarea unor elemente „de efect” în decorarea caselor; intenția de materializare a noțiunilor de fast, eleganță, armonie¹⁸ – iată câteva idei și rezolvări palladiene ce par să-și fi găsit ecoul în arhitectura rezidențială promovată de Brâncoveanu.

Dacă unele dintre aceste caracteristici sunt incipient prezente în cadrul unor construcții zidite anterior epocii principelui, ele par a fi acum legate într-un sistem coerent, într-o gândire unitară ce înglobează și relaționează ansamblul și elementele sale alcătuitoare.

Pe de altă parte, înfățișarea palatelor voievodului muntean este vădit diferită de cea a vilelor lui Palladio.

Explicabil desigur prin depărtarea față de sursa de inspirație, prin utilizarea unor „caiete” mai mult sau mai puțin fidele operei palladiene, ca și prin existența unei deja constituite tradiții arhitecturale valahe, modul diferit de tratare a construcțiilor brâncovenești poate fi și rezultatul intervenției modelatoare a principelui asupra „tiparului” ce-i fusese oferit.

Așa cum făcuseră predecesori ai săi din alte zone europene, așa cum el însuși procedase în domeniul Prognosticelor, domnitorul pare să-și fi manifestat cu hotărâre opțiunile când, având în față „caiete de modele” poate chiar de el comandate, le-a modificat după propria sa dorință transformându-le în „izvod și măsură”¹⁹ pentru ispravnicii și meșterii ce urmează să ridice strălucitele ansambluri de la Potlogi și Mogoșoaia.

ANCA BRĂTULEANU

¹⁸ *Ibidem*, p. 45–79.

¹⁹ Nicolae Stoicescu, *op. cit.*