

În luna februarie 1989, când am fost solicitat să efectuez un sondaj arheologic pentru eliberarea terenului de sarcină istorică la Dumbrăveni, în groapa săpată de excavator se puteau distinge morminte de înhumare răvășite, resturile unei cripte din cărămidă, fundații din piatră. La sfârșitul lunii aprilie, pe un timp friguros, a urmat cercetarea arheologică de salvare, pe terenul în cauză urmând să fie construit un bloc de locuințe. În timpul cercetării arheologice, săpătura mecanică a continuat până la distrugerea substrucțiilor din groapa de fundație. După evenimentele din decembrie, proiectul de construcție a fost abandonat, astfel că în vara anului 1990 am putut continua cercetarea arheologică în zona neafectată de săpătura mecanică. La sfârșitul campaniei arheologice am efectuat un sondaj în curtea Palatului Apafi. Sondajul, ca de altfel întregul raport prezentat, ar dori să suscite interesul pentru monumentul din Dumbrăveni, ca și pentru edificiile renaștentiste în general.

Terenul supus cercetărilor arheologice se află în vecinătatea unei construcții care a servit drept penitenciar. În secolul trecut, după cum ne arată harta ce însoțește Carta funduară, terenul din jurul bisericii era liber și intersectat de mai multe drumuri. Piața actuală a orașului Dumbrăveni se afla în vecinătate, fiind rezultatul unei restructurări din secolul al XVIII-lea, când localitatea a înflorit ca urmare a așezării armenilor (fig. 1).

Orașul Dumbrăveni, precum multe localități mici și mijlocii din Transilvania nu a beneficiat de o monografie istorică modernă. Subliniem utilitatea celei editate de Lukacs Avedik la sfârșitul secolului trecut. Monografia reflectă stadiul cunoașterii istorice și a interesului societății în ultimii ani ai secolului XIX. Contrariază însă unele informații între care datarea "bisericii vechi" doar în secolul al XVIII-lea<sup>1</sup>.

Amplasamentul și numărul secțiunilor arheologice au fost impuse de timpul scurt afectat cercetării arheologice din 1989 (două săptămâni), de insuficiența și calitatea forței de muncă. În perioada permisă de "sponsor" au fost dezvelite și trecute în plan fundațiile corului,

a fost practicată o secțiune lungă de 13 m ce a intersectat latura de nord a navei. Rețeaua de secțiuni și casete a fost întregită în anul 1990. În a doua campanie, a fost cercetată o substrucție aflată la vest de clădirea bisericii, criptele neatinsse de săpătura mecanică.

Curtea Palatului Apafi a fost secționată de un șanț trasat perpendicular pe turnul locuință și o casetă practicată pe fața monumentului (fig. 2).

Cercetarea arheologică, deși limitată și de aceea lacunară în informații, a contribuit la recuperarea planului unei biserici, la acumularea unor informații stratigrafice, date despre materialul și tehnica de construcție, la recoltarea de material arheologic. Informațiile au permis degajarea unor date cerute sau ipoteze de lucru, conturarea unei imagini mai clare asupra istoriei așezării medievale Dumbrăveni, un orașel de pe Valea Târnavei Mari, aflat între mai cunoscutele orașe Mediaș și Sighișoara.

Planul bisericii din Dumbrăveni este simplu: o navă de 27 m lungime în interior și un altar pentagonal. Treimea vestică a navei a fost marcată de urmele unor stâlpi cu fundația din piatră. Stâlpii susțineau, probabil, o tribună. Spațiul amintit era iluminat prin golurile din peretele de vest și de sud. Din fotografia publicată de Avedik, remarcăm golurile mici ale ferestrelor de la vest și jumătatea vestică a laturii de sud (fig. 8).

Zidurile masive ale bisericii au fost susținute de contraforturi, parțial surprinse în săpătura arheologică, vizibile și în fotografia amintită.

Intrarea principală în biserică, cu acces la tribună, a fost practicată la vest. O altă intrare se afla pe latura de sud.

La vest de clădirea bisericii au fost surprinse urmele unei substrucții din cărămidă (criptă) și ale unei incinte marcate de patru stâlpi din cărămidă.

Fundațiile zidurilor bisericii au fost alcătuite din pietre cioplite, de dimensiuni mijlocii. Pietre de dimensiuni mari (de exemplu: 30/50/40 cm) s-au aflat în fundația corului. Între rosturile pietrelor au fost așezate bucăți de cărămidă. Zidul de fundație coboară, față de nivelul pavajului din cărămidă al bisericii până la 1,60 m. Lățimea fundațiilor este diferită: zidul de vest avea 1,60 m în timp ce corul avea fundații late de 1,20 m. Latura de nord se îngusta

<sup>1</sup> Avedik Lukacs, *Szabad Kiraly Erzsebetvaros Monografaja*, p. 79 și urm., Gherla, 1896.

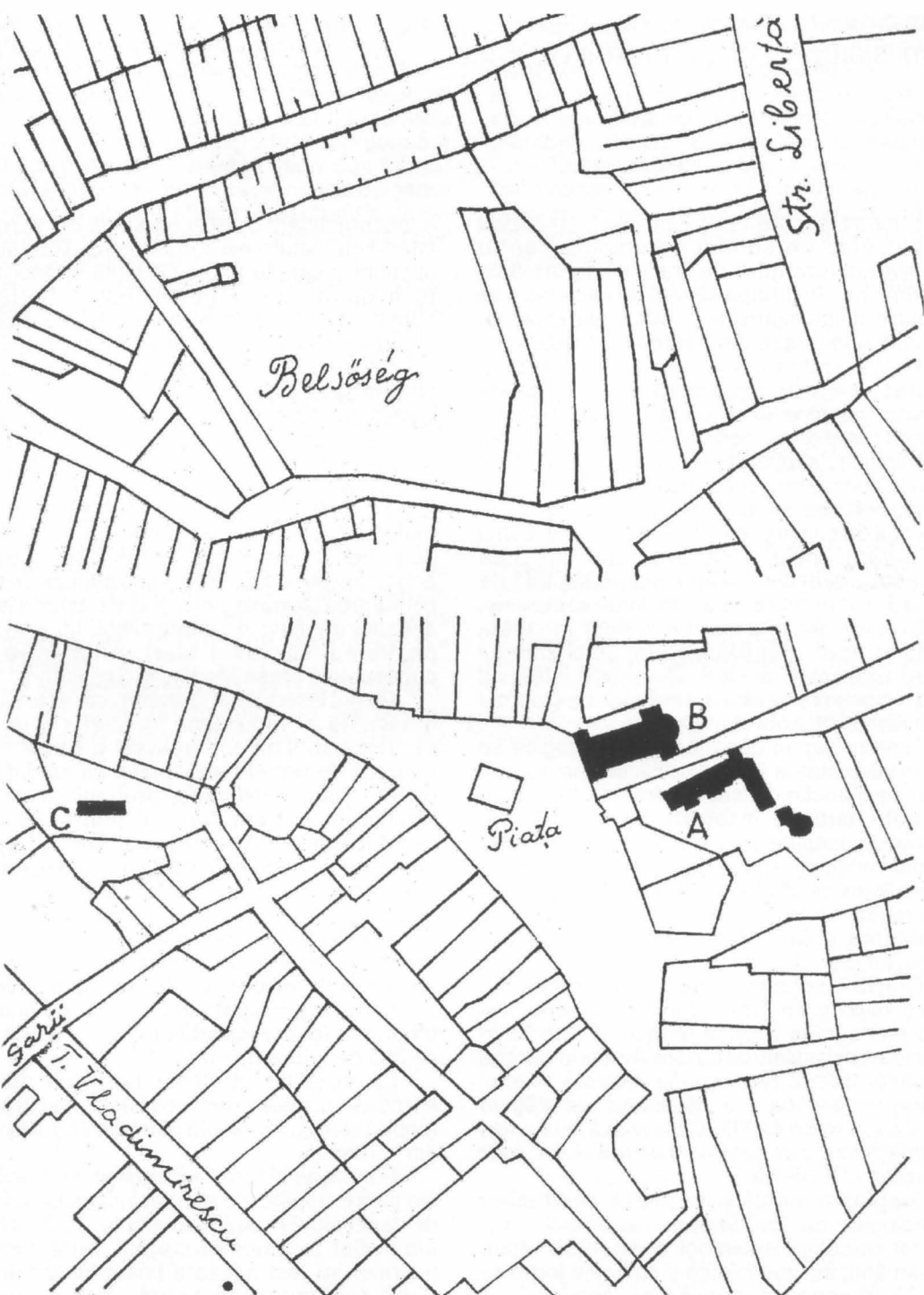


Fig. 1 Biserica nobiliară din Dumbrăveni: planul localității după Cartea funduară a localității Dumbrăveni, fără an de apariție, (planul se află la notariatul din Mediaș). În plan am identificat principalele monumente istorice din localitate: A. Palatul Apaffi. B. Biserica Armenească (romano-catolică). C. Biserica descoperită în săpătură arheologică. (Planul palatului Apaffi a fost adăugat).

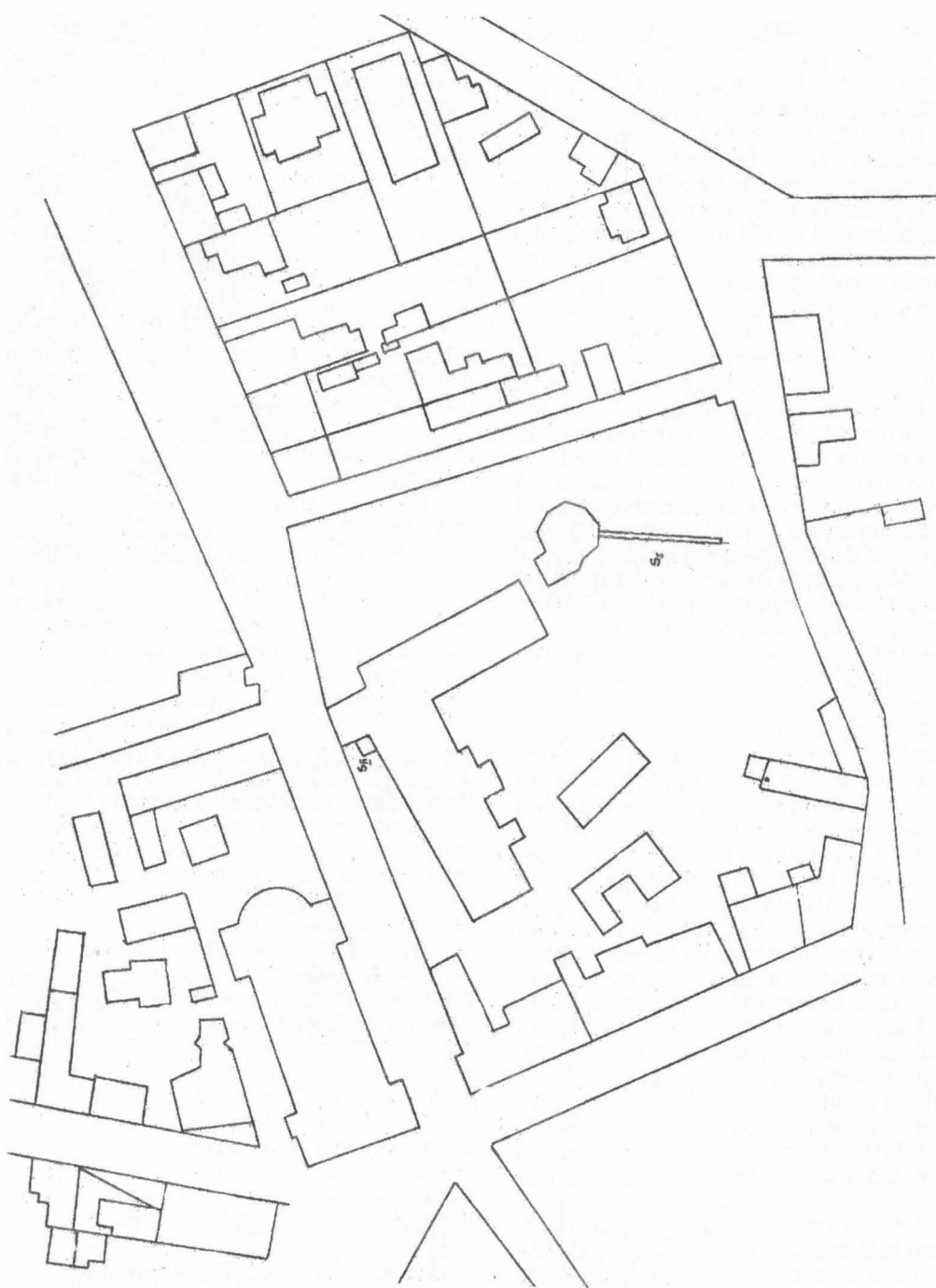


Fig. 2 Palatul Apaftei: amplasamentul secțiunilor arheologice.

de la 1,40 m, în partea estică, la 1,20 m la capătul de vest.

În mai multe locuri au fost dezvelite fragmente din pavajul de cărămidă: în interior (deasupra criptelor, în colțul de nord-est al navei) și în exterior, la vest de biserică.

Cărămizile observate în fundația corului sunt groase de 5 sau 6 cm. Cele din pavajul interior au dimensiunile de 28/14/4 cm iar cele din pavajul exterior au grosimea de 5 cm. În stratul de dărâmături au apărut fragmente de țigle late de 18 cm și groase de 1 cm.

În subsolul bisericii a existat un sistem de cripte din cărămizi. Sistemul se întindea în cea mai mare parte a subsolului navei, în cor, în exterior pe latura nordică și vestică. Nu am observat urme de cripte în exteriorul laturii de sud. Intrarea în subsol se făcea pe la vest. Ulterior ea a fost barată de un zid din cărămidă (fig. 9). Accesul la cripte se făcea dintr-un coridor boltit. În partea de nord, până la stâlpii tribunei, criptele au fost dispuse pe două niveluri. Nivelul inferior a fost alcătuit din șase cripte, iar cel superior din cinci. Criptele din nivelul inferior aveau lățimea cuprinsă între 50 și 80 cm, iar înălțimea de 50 cm. Cele de deasupra lor erau înalte de 1 m, cu lățimea de 65 cm. Lungimea criptelor măsura 2 m. Zidurile despărțitoare dintre nișe au fost supraînălțate cu 50 cm. Spațiul astfel obținut a fost umplut cu pământ, constituind un nivel de protecție ce se înălța până la pavajul din cărămizi (fig. 11). În partea sudică, sistemul de dispunere a criptelor era asemănător. Cercetarea arheologică a surprins însă mai puține urme în această zonă. Cele dezvelite aveau lățimea de 60 cm.

Sistemul de cripte se continuă pe latura de nord și dincolo de stâlpii tribunei. Coridorul boltit și pavat cu cărămizi se termină în fața unei cripte de dimensiuni mai mari decât celelalte. În interiorul ei, inundate de apele ploilor de primăvară, au apărut urmele a șapte schelete, fără inventar. Bolta criptei era spartă.

Cripta din interiorul corului apare prin dimensiuni (lățime de 1,50 m) comparabilă cu cea prezentată anterior. Pereții laterali erau mai lași, amenajarea adosindu-se fundației corului (fig. 3).

În exteriorul bisericii, pe latura de nord, criptele au fost așezate pe trei niveluri, cel de jos coborând sub talpa fundației. Criptele dezvelite în SI aveau lățimea de 70 cm și înălțimea de 50 cm. Altele erau late de 1 m și înalte de 80 cm. Înspre est, fundația a fost parțial suprapusă de cripte late de 50 cm. Ele nu conțineau schelete și aveau, spre deosebire de celelalte, direcția est-vest.

La vest de biserică a existat o criptă lată de

Fig. 3 Biserica nobiliară din Dumbrăveni; planul bisericii, rezultat din săpătură arheologică.

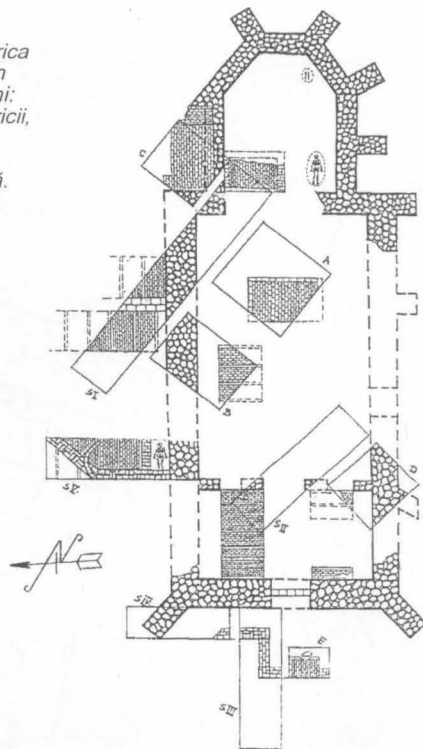
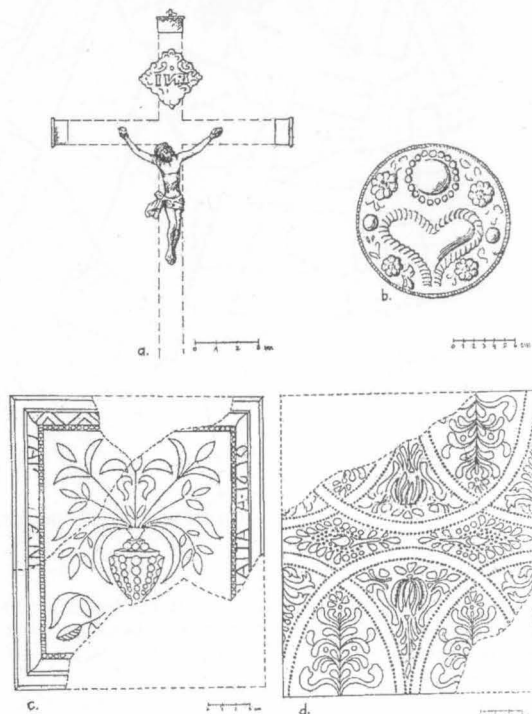


Fig. 4 Biserica nobiliară din Dumbrăveni; materialul arheologic: a. crucifix din bronz; b. aplică din bronz; c. fragment de cahă nesmălțuită; d. fragment de cahă smălțuită.



1,50 m. Peretele criptei exterioare a fost spart și ulterior astupat cu o lespede din piatră.

În spațiul rămas liber între cripte și fundația bisericii s-au găsit două schelete umane: unul în interiorul și altul în exteriorul bisericii. Scheletul din SIV avea craniul așezat spre est. Surprinzătoare a fost prezența în spațiul corului a unui schelet de femeie cu inventar. Mormântul de inhumatie din cor conținea partea metalică a unui crucifix: capetele crucii și Cristul (fig. 4,a).

Criptele au fost, în cea mai mare parte, jefuite imediat după depunerea cadavrului. Astfel se poate explica lipsa pieselor de inventar chiar în criptele desfăcute în prezența noastră. Alte cripte au fost sparte ulterior, oasele fiind răvășite. Am putut recupera două aplice din bronz, una mai bine conservată (fig. 4b).

Fire din țesătura hainelor au apărut doar în stratul de dărâmături. Ele sunt vegetale, acoperite cu un strat superficial de aliaj <sup>2</sup>. Comparativ cu suprafața de teren cercetată și cu starea socială a ctitorilor, materialul arheologic este sărac. Cele 11 monede descoperite aparțin unei perioade târzii: două din secolul al XVIII-lea și nouă din cel următor. Ele au fost găsite în exteriorul bisericii. Rămâne să prezentăm fragmentul de încadrament cu un decor simplu: o baghetă rotunjită încadrată de altele cu profilul dreptunghiular (fig. 6).

Din cercetarea arheologică de la biserică au apărut doar câteva fragmente dintr-un vas ars reducător. În schimb, sondajul de la Palatul Apaffi a dus la recuperarea unor fragmente ceramice de valoare documentară mai mare. Remarcăm fragmentele de cahlă nesmălțuită cu inscripție și an de datare, ca și cele smălțuite, decorate cu reprezentări vegetale (fig. 4-a, c, d). Alte fragmente aparțin unor oale, străchini și tigăi cu trei picioare. Chiar dacă buzele unor oale se lătesc spre exterior, formele nu aparțin ceramicii kragenrand. Anul înscris pe cahlă (1610) datează întregul lot de fragmente ceramice (fig. 5: b-k).

Inventariem apoi fragmentele ceramice aparținând secolelor VII-VIII (fig. 5 a, b). Ele se deosebesc prin tehnica prelucrării lutului (sunt lucrate cu mâna), ardere (reducătoare) și ornamentație (linie în val incizată). Pe unele fragmente aparținând secolului al XVII-lea același ornament apare trasat cu vopsea albă (fig. 5 k).

Secțiunile arheologice au intersectat în mare măsură substructura bisericii astfel că doar una are relevanță stratigrafică. Din acest profil se distinge etapa deosebită de construcție a

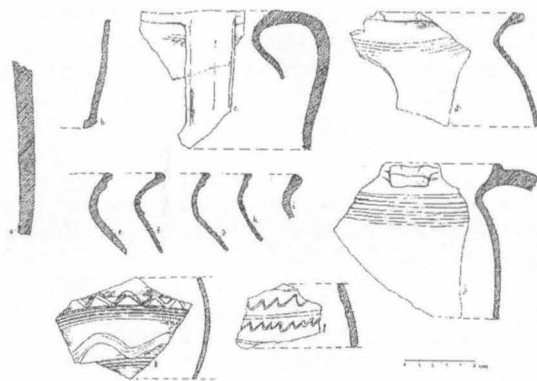


Fig. 5 Biserica nobiliară din Dumbrăveni: Materialul arheologic: fragmente ceramice din secolele XVII-VIII și secolul al XVII-lea (b-k).

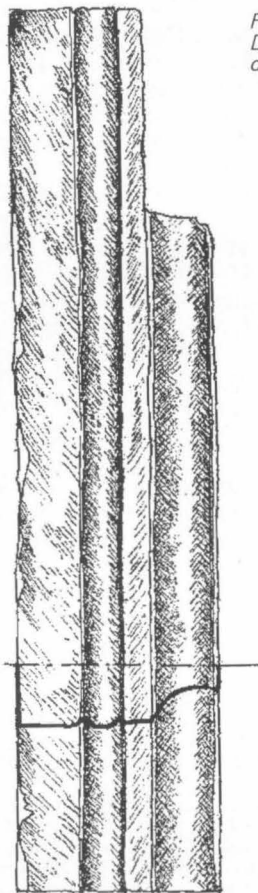
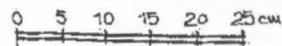


Fig. 6 Biserica nobiliară din Dumbrăveni: Ancadrament din piatră.



<sup>2</sup> Analizele au fost efectuate de doamna Agata Olaru de la Institutul de Fizică Atomică din București. Firele au fost poleite cu un aliaj format din: 78% argint, 1,6% aur, 800 ppm cupru, 1500 ppm fier, 7100 ppm cobalt.



amenajării de la vest de biserică. Dezafectarea spațiului corului până la talpa fundației a permis observarea unui nivel format din pigmenți de mortar și fragmente de cărămidă în legătură cu momentul ridicării zidului de fundație (fig. 7).

Nivelul de locuire corespunzător materialului ceramic din sec. VII-VIII este puțin consistent. În schimb, am remarcat grosimea stratului de arsură în care au apărut fragmentele ceramice din secolul al XVII-lea.

Câteva caracteristici ale bisericii cercetate arheologic (stâlpii probabilei tribune, sistemul de cripte) conduc spre ipoteza unei ctitorii nobiliare și subliniază necesitatea analizei documentelor istorice. Putem lua în discuție două documente ce fac referiri la existența unei biserici la Dumbrăveni: atestarea în anul 1332 a unui preot și testamentul Anei, soția lui Gheorghe de Appa. Al doilea document, din 1448, ne oferă informații asupra hramului (Sfântul Gheorghe) și despre înzestrarea bisericii cu două loturi de viță de vie.<sup>3</sup>

Problema care se ridică - a aparținut biserica menționată în 1448 familiei Appa? - nu poate fi lămurită clar din acest document. În prima jumătate a sec. al XV-lea familia Appa își extinsese domeniul în mai multe regiuni din Transilvania: în părțile Dejului (una din reședințe era la Nușeni), Bistriței și Dumbrăveniului. În secolul XIV, documentele leagă numele familiei de învecinatul Mălincrav de unde nobilii pomeniți coboară spre mai bogatele așezări săsești. Nicolae de Appa, cumnatul Anei, devine cu sprijinul regelui Sigismund o figură proeminentă<sup>4</sup>. În testamentul său din 1447, referindu-se la biserica din Nușeni, o numește "a noastră"<sup>5</sup>. Ni se pare firesc ca eventuala posesie a bisericii din Dumbrăveni să fi fost exprimată în documentul din 1448.

La începutul secolului al XV-lea, moșia Dumbrăveni era disputată între familiile nobililor de Appa, Bethlem și Ladislau. Ultima familie, reprezentând nobilimea locală, dispărea din documentele de mai târziu. La mijlocul secolului, diviziunea este menținută, iar evenimentele din 1467 (revolta nobililor) complică situația. În 1473, jumătate din moșie este retrocedată

familiei nobilului răzvrătit adică Klarei, văduva lui Michael și fiilor acesteia<sup>6</sup>. Avedik afirmă că la mijlocul secolului al XVI-lea familia Appa va cumpăra castelul și o cârciumă de la familia Bethlem<sup>7</sup>. Atunci este montată inscripția care-l proclama pe Gregorius ctitor al palatului: "A FUNDAMEN I O'ERIGENDAM EDIFICANDUM CURAVI ANNO SALUTIS MOLXIII..." (fig. 12).

## CÂTEVA CONCLUZII

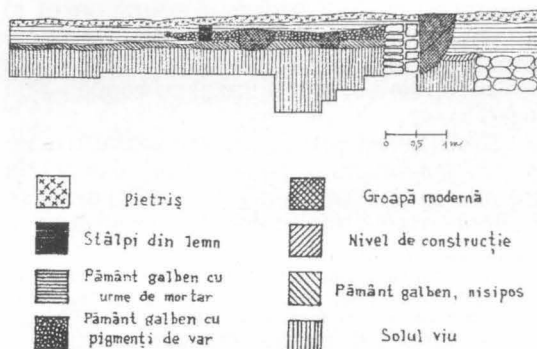
Serviciile făcute de Nicolae de Appa regelui Sigismund de Luxemburg în luptele pentru apărarea cetăților din flancul sudic al regatului Ungariei i-au adus danii și privilegiile care au privit întreaga familie. Între așezările stăpânite de familia Appa, cea numită Ebesfolwa avea un statut aparte. Moșia era în posesie condvizionară împreună cu familia Bethlem.

Documentele din deceniul al patrulea al secolului al XV-lea, pe când Nicolae se afla la apusul vieții, amintesc Dumbrăveniul în doar două ocazii: întărirea de către Adunarea celor două scaune (Mediaș și Seica) a hotărârii lui Nicolae de a renunța la funcția de greav al Biertanului în anul 1441 și testamentul Anei, deja amintit. Reținem din documentul emis în 1441 formula prin care este introdus Nicolae pentru

<sup>3</sup> Pentru răzvrătirea nobililor împotriva lui Matei Corvin și retrocedarea bunurilor familiei Appa de la Dumbrăveni, a se vedea, *Urkundenbuch...*, VI, p. 312, 334, 341, 539, 541; *Urkundenbuch VII*, p. 7.

<sup>4</sup> Avedik, *op. cit.*, p. 32. După informațiile lui Avedik, G. Apaffi a cumpărat în 1552 de la familia Bethlen castelul, cârciuma și animalele. Familiei îi aparținea și o construcție lângă podul peste Târnava Mare (o moară?). În 1503, Leonard Apaffi ar fi construit o biserică pentru iobagi. Astfel familiei Apaffi îi aparțineau "regalienele" și clădirile cele mai importante.

Fig. 7 Biserica nobiliară din Dumbrăveni: profilul nordic al secțiunii III.



<sup>3</sup> Documente privind Istoria României, seria C, veac XIV, vol. III, mai departe *Urkundenbuch*, p. 145; *Urkundenbuch zur Geschichte der Deutschen in Siebenbürgen V*, București 1975, p. 265. Confesorul Anei era din învecinatul Hoghilag.

<sup>4</sup> Pentru relațiile lui Nicolae Appa cu obștea sașilor din Biertan, a se vedea Petre Munteanu Beșliu, *Rolul lui Nicolae de Appa în emanciparea Biertanului*, în "Analele Brăilei", I, 1994, p. 277-285. Se impune o analiză mai amplă asupra relațiilor dintre nobili și așezările săsești.

<sup>5</sup> În testamentul lui Nicolae de Appa din 1447 nu este inclusă moșia Dumbrăveni (*Urkundenbuch*) V, p. 213-215.



Fig. 8 Biserica nobiliară din Dumbrăveni (după Avedik, p. 79).

Fig. 9 Biserica nobiliară din Dumbrăveni: zidul de închidere a culoarului de acces la cripte.

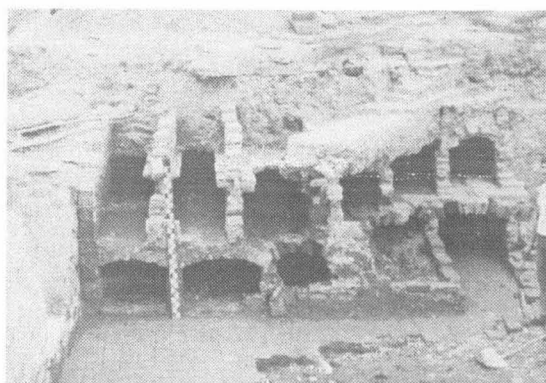
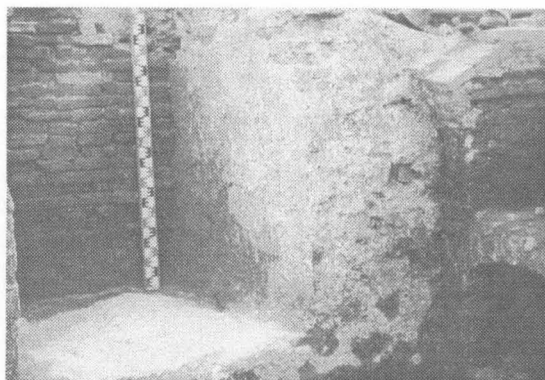
Fig. 10 Criptele afectate parțial de săpătură mecanică din anul 1989.

că se referă la relația lui cu posesiunea Dumbrăveni<sup>8</sup>. Relația patrimonială nu este clară cum nu este clară nici relația Anei cu așezarea unde își redactează testamentul. Dat fiind natura documentului, este subliniată relația matrimonială („Anna relictă Georgii Appa..”) și nu cea patrimonială<sup>9</sup>. Nu trebuie să ne așteptăm, cu atât mai mult, să deslușim din acest document raportul între familia Appa și biserica pomenită în testament. Documentele lasă să se întrevadă o situație de ambiguitate, determinată de statutul de dividu și un reflux al puterii familiei.

Autoritatea familiei Appa va avea de suferit în urma participării la răscoala antiregală a lui

<sup>8</sup> *Urkundenbuch V*, p. 69. Mențiunea din document nu este destul de clară „... in quandam villam seu possessionem prenominati strenui viri domini Nicolai filii Apa Eppesdorff vocatae...”.

<sup>9</sup> Datele documentelor luate în discuție nu constituie argumente pentru datare. *Urkundenbuch*, V, p. 265.



Michael de Appa în 1467 dar jumătate din posesiunea ei este retrocedată nu după mult timp.

Disputele pentru extinderea stăpânirii asupra întregii moșii sau intențiile agresive ale altor nobili, preocupările familiei Appa nu constituie cadrul faptic care să permită o inițiativă de amploare, cum este aceea a unei biserici din material durabil într-o așezare iobăgească. Mai mult, biserica a fost menită a sluji drept lăcaș de cult și loc de veci al unei structuri familiale puternice<sup>10</sup>.

Analiza contextuală ne permite să trecem granița secolului al XVI-lea. În lipsa unor informații documentare directe suntem nevoiți să luăm în considerare informațiile lui L. Avedik deja pomenite. Putem aduce în discuție și alte argumente.

Includerea unei biserici într-o așezare iobăgească, poziționarea centrală, nu sunt destule argumente pentru o atribuire indiscutabilă, cu atât mai mult cu cât teoria "curților nobiliare" este încă activă. În cazul bisericii din Dumbrăveni, existența tribunei la vest, sistemul de cripte, în care cea mai mare are o poziție centrală, constituie argumente suficiente pentru atribuire. Regretatul profesor V. Vătășianu considera că bisericile nobiliare cu cripte apar numai

<sup>10</sup> Subiectul relațiilor patrimoniale ce leagă familiile nobiliare Appa și Bethlen de posesiunea Dumbrăveni este mai pe larg prezentă în: Petre Munteanu Beșliu, *Die Kirche des mittelalterlichen Eppeschorf* în "Zeitschrift für Siebenbürgische Landeskunde", 19(90), 1, 1996, p. 6-10. Din informațiile analizate mai sus nu se desprinde concluzia datării bisericii din Dumbrăveni în prima jumătate a secolului al XV-lea. Testamentul Anei redactat în 1448 se referă în general la biserica din Dumbrăveni. Ea nu poate fi identificată cu cea prezentată. Nu excludem și ipoteza existenței pe același loc a unei biserici anterioare. Dacă afirmația lui L. Avedik potrivit căreia palatul a aparținut inițial familiei Bethlen este justă, înseamnă că familia Appa a avut în posesie partea din așezare unde se afla biserica recent cercetată arheologic.

Fig. 11 Biserica nobiliară din Dumbrăveni: Zidurile ce compartimentau stratul de umplutură aflat deasupra criptelor.



în ultimele decenii ale secolului al XV-lea sau începutul secolului următor<sup>11</sup>.

Informațiile arheologice nu sunt la fel de convingătoare pentru încadrarea cronologică în limite restrânse. Simplitatea planului, forma pentagonală a altarului nu constituie elemente suficiente pentru analiza stilistică și, implicit, determinarea cronologică. În schimb, montantul din piatră cu bagheta rotunjită încadrată de alte două ascuțite (toate profilele situate în același plan), ne conduc spre o anumită determinare stilistică. Remarcăm din fotografia publicată în volumul redactat de L. Avedik, masivitatea bisericii și forma golurilor care se raportează la construcția învecinată a palatului Apaffi. (fig. 8)

Descoperirea arheologică, strădania de argumentare a propunerilor de datare și încadrare culturală pun în lumină necesitatea unor studii multi- și interdisciplinare (raportul de cercetare este numai o componentă). Dezideratul care implică munca de echipă și efortul susținut apare în condițiile actuale greu de realizat, ceea ce afectează gradul de cunoaștere a monumentelor medievale și ansamblul cercetării. Astfel, s-ar putea extinde cercetările arheologice în zona învecinată bisericii, acolo unde au fost semnalate morminte de înhumare aparținând, probabil, bisericii anterioare, din lemn, demolată în momentul construirii celei din piatră și cărămidă (gropile practicate pentru amenajarea criptelor în subsol au distrus urmele acestei biserici). Cercetările arheologice și de parament, evidențierea pieselor de arhitectură, a blazoanelor de la Palatul Apaffi ar putea constitui o parte a unui studiu monografic asupra localității sau despre monumentele medievale din fostele posesiuni nobiliare din zonă. În ultimă instanță, săpătura arheologică de salvare de la Dumbrăveni fără a se putea substitui, constituie un posibil punct de pornire pentru o cercetare sistematică, de amploare într-o "zonă gri" a cunoașterii istorice.

Numele familiei nobiliare din Dumbrăveni, apare în documentele sec. al XV-lea forma Appa. În cazul pomenirii palatului din localitate am folosit grafia consacrată "Apaffi".

PETRE MUNTEANU BEȘLIU

The archaeological excavations in Dumbrăveni lasted from 1989 to 1990. The results of the rescue archaeological excavations are: The plan of a nobiliary chapel with nobiliary tribune and a vast sistem of underground vaults was drawing;

By all probability, the church belonged to the Appa family, the landlords of the village in the 15-17 century;

Fragments of pottery from the 7-th -18-th century and the 17 century were uncovered in the excavations at The Appa's Palace.

<sup>11</sup> V. Vătășianu, *Istoria artei feudale în Țările Române*, București, 1959, p. 543. Bisericile aparținând Renașterii, mai puține la număr decât cele gotice sunt și mai puțin cunoscute. Interesul istoricilor de artă ocolește în general monumentele ridicate în Transilvania în secolul al XVI-lea. Lipsa de analogii nu este de natură să stimuleze efortul extinderii analizei bisericii din Dumbrăveni.





Fig. 12 Palatul Apaffi, inscripția ce-l amintește pe un membru al familiei Appa în calitate de constructor al edificiului.

Fig. 13 Palatul Apaffi; deschiderile ferestrelor de la donjon.

