

REALITĂȚI ȘI PERSPECTIVE

Sub egida Ministerului Culturii din România și a Consiliului Europei, la 2 iulie 1996, Sala de marmură a Muzeului Național de Artă a găzduit Masa rotundă - *Possibilități de integrare a patrimoniului cultural românesc în Programul itinerariilor culturale ale Consiliului Europei*.

Din partea Consiliului Europei au fost prezenți domnii Michel Thomas - Pennette (consilier în cadrul Direcției Învățământ, Cultură și Sport a Consiliului Europei) și Georges Calteux (director al Siturilor și Monumentelor Istorice din Luxembourg).

Expunerea d-lui Michel Thomas-Pennette a convins prin exemple și imaginile prezentate că monumentele relativ puțin importante pot deveni puncte de interes printr-o abilități acțiune de reabilitare, odată ajunse nefuncționale și amenințate cu dispariția.

Astfel, clădiri abandonate, dezafectate deoarece își pierduseră funcțiunea inițială, printr-o inspirată transformare (funcțiuni compatibile, echipare modernă, finisaje de bună calitate) au putut fi salvate și reintegrate patrimoniului arhitectural.

DI. Georges Calteux a prezentat unul din cele mai unitare ansambluri urbane din vestul Europei: orașul Luxembourg. Ansamblul urban cuprinzând un fond imobiliar de bună calitate este încorporat de sistemul medieval de

fortificații, parțial distrus în epoca modernă. Conservat sub formă de ruine, sistemul de fortificații a fost integrat ansamblului urban al centrului istoric, făcându-se și amenajări într-o arhitectură modernă, amenajări cu rol funcțional menite a asigura accesul și valorificarea întregului sit istoric. Întregul ansamblu istoric bine exploatat din punct de vedere turistic este un bun exemplu de aplicare a principiilor actuale <sup>1</sup> de protejare, conservare integrată <sup>2</sup> și de punere în valoare a patrimoniului arhitectural luxemburghez.

Masa rotundă de la București, nu a reprezentat pentru cei prezenți o noutate.

Patrimoniul arhitectural oferă un cadru ideal pentru creația de arhitectură modernă. Ruinele sau chiar clădirile vechi pot asigura un cadru ideal unor intervenții noi, beneficiul este reciproc - atât

arhitectura veche, cât și cea nouă, pot fi puse în valoare. Suntem conștienți de pierderile ireparabile pe care respingerea trecutului le-a adus orașelor noastre - demolarea nesăbuită a unor construcții de valoare istorică, lezarea prin dimensiuni exagerate a raporturilor firești existente în mediul ambiant, ignorarea și neglijarea acelei continuități caracteristice a culturii urbane <sup>3</sup>. Acestea sunt o realitate nu numai a țărilor superdezvoltate, ci și a zonei noastre, central-sud-est-europene.

Patrimoniul arhitectural este în pericol, fiind amenințat de ignoranță, de aspectul vetust, de degradarea sub toate aspectele, de abandon dar și de agresiunea societății care se manifestă prin presiuni de ordin economic, financiar, tehnologic, urbanistic, speculație financiară, restaurări și intervenții abuzive<sup>4</sup>. Patrimoniul arhitectural, conservat, reabilitat, bine pus în valoare reprezintă un capital spiritual, cultural, economic, social, de cea mai mare importanță și considerat ca fiind o importantă sursă de venituri.

Totuși, nu putem să nu ținem seama că, în ultimele decenii, țările

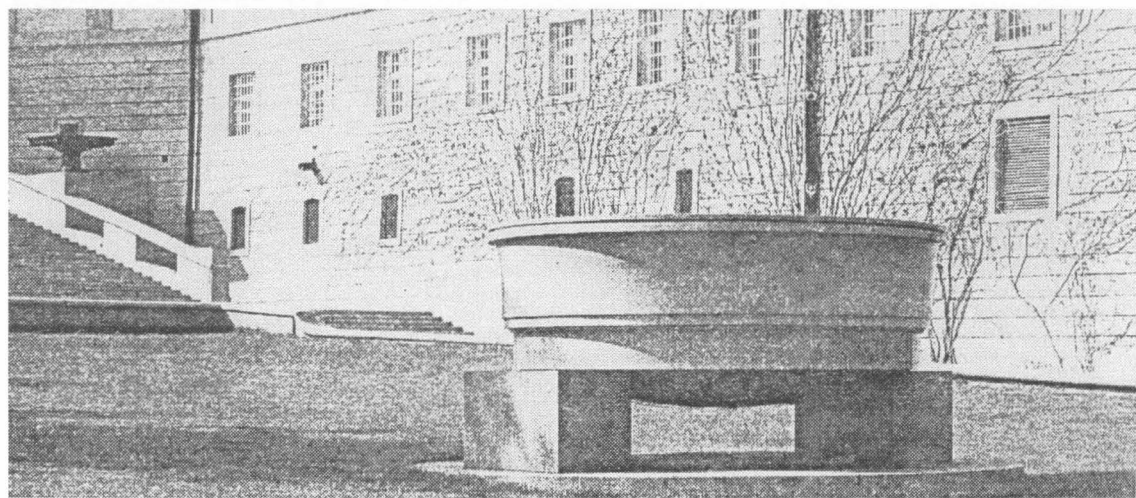
<sup>1</sup> După cel de al doilea război mondial au fost promulgate și date publicității convenții și recomandări ale ONU și ale Consiliului Europei. Documentele, multe ulterioare *Cartei de la Veneția* privind conservarea și restaurarea monumentelor istorice, extind domeniul de activitate a forumurilor internaționale și a statelor semnatare. Aceste convenții și recomandări au în vedere protejarea bunurilor aparținând patrimoniului mondial (cultural și natural): protejarea patrimoniului arheologic și arhitectural european; protejarea ansamblurilor istorice tradiționale și rolul lor în viața contemporană.

<sup>2</sup> *Convenția de la Amsterdam* din 1975 instituie conceptele de "patrimoniul arhitectural" și "conservare integrată, "punere în valoare", concepte r. luate și definite la Nairobi 1976 și Granada în 1985.

<sup>3</sup> Opinii exprimate asupra evoluției arhitecturii ultimelor decenii de către Ada Louise Huxtable - ("The New York Review Books").

<sup>4</sup> Concluzii formulate prin *Declarația de la Amsterdam*, 1975 (Carta europeană a patrimoniului european).

Fig. 1. Josip Plecnik, Grădina de vest (Grădina Paradisului) a Hrad-ului: peluză și "masa de granit" (1920-1927)



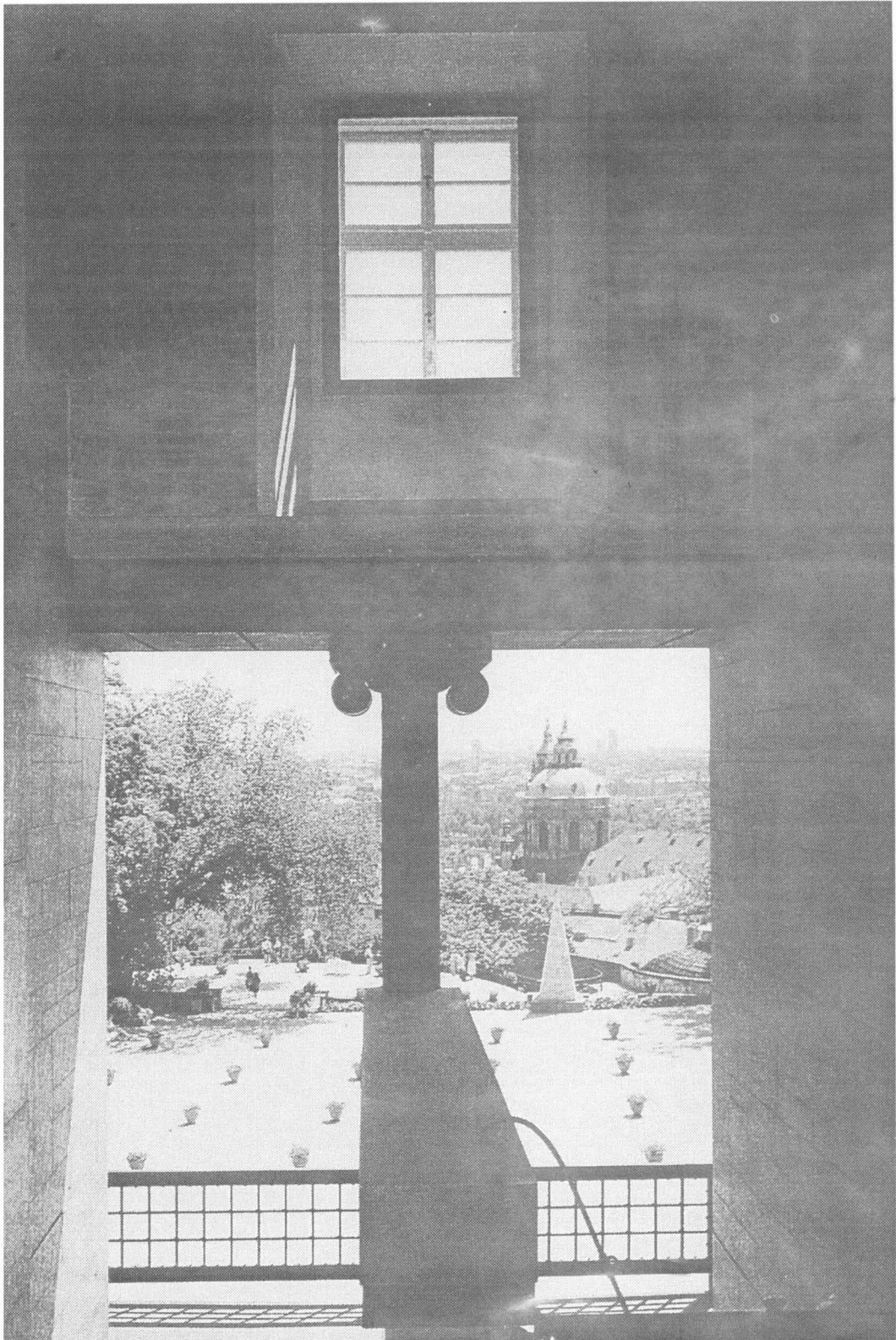
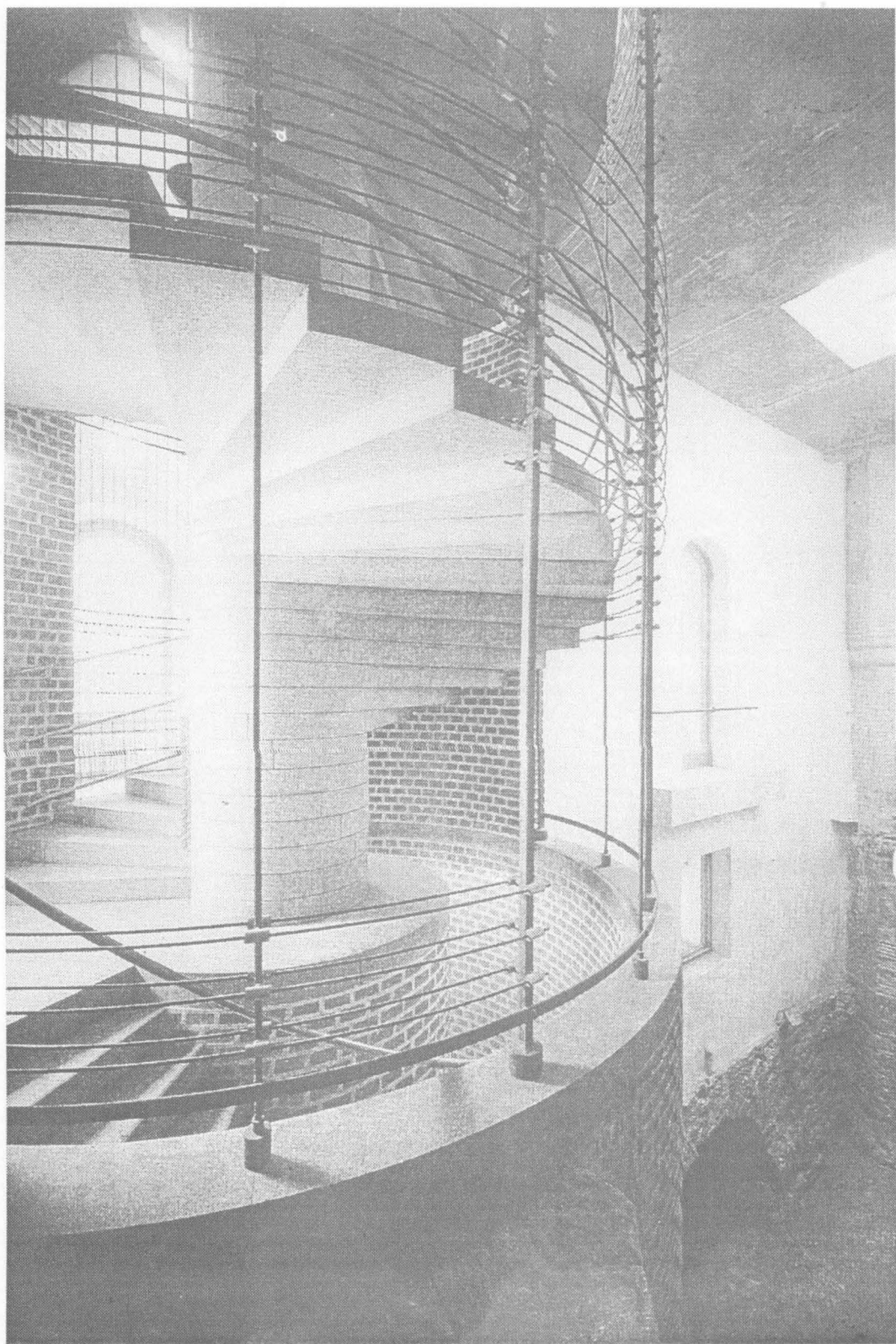


Fig. 2. Josip Plecnik, Scară și logie (1925-1930)

Fig. 3. Otto Rothmayer, Scară interioară amenajată în Palatul Vechi (1947-1952)



europene au abordat în mod programatic și pragmatic problema complexă a reutilizării fondului construit existent. Realizarea conservării integrate și punerea în valoare a patrimoniului imobiliar și a siturilor aferente nu se poate face fără adoptarea unei strategii la nivel național care să stabilească priorități, măsuri, mijloace și nu în ultimul rând dezvoltarea interesului public în paralel cu crearea infrastructurilor.

Revenind la reabilitare, la conservare integrată, la punerea în valoare a fondului construit valoros, trebuie precizat că inserții moderne precum hotelul Hilton din Budapesta sau imobilul realizat de H. Hollein în piața domului din Viena, sau amenajarea noului Musée d'Orsay, nu mai sunt o noutate.

Inserții moderne, extinderi a unor vechi clădiri au fost făcute, cu bune rezultate, încă de la începutul acestui secol la Praga. Aici un asemenea exemplu, realizare de avangardă, îl constituie amenajările făcute de slovenul Josip Plecnik la Hradul praghez în anii 1920-1935, lucrări continuate imediat după război în anii 1947-1952 de către Otto Rothmayer.

Tot realizări de notorietate, din perioada postbelică, constituie extinderile și modernizările datorate unui mare arhitect italian - Carlo Scarpa. Intervențiile acestuia sunt un puternic argument în favoarea exprimării într-o arhitectură modernă de bună calitate (reprezentând una din căile prin care se poate asigura viabilitatea unor vechi ansambluri de arhitectură<sup>6</sup>); Muzeul Castelvecchio din Verona (1956-1964), biroul Olivetti din piața San Marco-Veneția (1956-1964), Fundația Querini-Stampalia ș.a.

Exemple de reabilitare, conservare integrată, punere în valoare în context modern se găsesc și în celelalte țări fost comuniste, precum Polonia sau Cehoslovacia, depozitare ale unui fond vechi de mare anvergură: ansambluri, precum castelul teuton de la Malbork, centrele istorice din orașele Toruń, Gdansk, Wrocław; respectiv orașele Tabor, Česká Budejovice, Telč, Levoča.

Realizări remarcabile în ceea ce reprezintă gestionarea, protejarea și valorificarea patrimoniului arhitectural sunt de menționat în Ungaria sau în fosta Iugoslavie.

Dar o politică coerentă, programatică, consecvent urmărită

de reabilitare, punere în valoare uneori beneficiind de un cadru natural de excepție s-a reușit într-o unică țară vecină: Bulgaria.

Nu trebuie uitat că în acest din urmă caz marea parte a patrimoniului arhitectural bulgar cuprinde monumente și ansambluri din secolul al XIX-lea din perioada "renașterii bulgare" perioadă când se reconstituie (reconstruiește) mănăstirea Rila, se dezvoltă numeroase așezări urbane, precum Gabrova, Triavna, Târnovo, Bansko ș.a.

În ultimele decenii în afara unor fortificații, cercetate, conservate, amenajate (Belogradicic, Veliko Târnovo, Cerven, Nesebar) sau ansambluri mănăstirești (Rila, Rojen, Bacikovo) au fost făcute ample lucrări de asanare, conservare integrată a unor remarcabile ansambluri de arhitectură civilă și religioasă păstrând caracterul general și autenticitatea chiar și prin intervenții moderne, subordonate însă sitului existent.

Un asemenea exemplu îl oferă orașul Arbănași situat nu departe de Veliko Târnovo - un cartier, un foburg al vechii capitale a bulgarilor.

Arbanasul cuprinde în vatra sa pe lângă incinte închise tipice arhitecturii balcanice și vile reședințe ale burgheziei și negustorilor. Aici își aveau casele și marile familii boierești de la noi: Văcăreștii, Brâncoveanu, Filipescu, Brătianu. Reședințele nobiliare sau ale burgheziei, remarcabile prin dimensiuni, proporții, punerea în operă a materialelor de construcție tradiționale au fost conservate și integrate cadrului natural și construit.

Reabilitarea și punerea în valoare s-a făcut în cadrul incintelor și mergându-se spre exterior până la amenajarea vegetației, împrejuririi, trotuarului, rigolelor și a pavajului străzilor.

"Controlul", în afară de reabilitarea vechilor clădiri în spiritul respectării specificului arhitectural s-a făcut și în ceea ce privește inserțiile moderne.

Noile construcții și mobilierul urban (stradal) prin modul în care au fost realizate, conduc la concluzia privitorului că aceste valoroase situri se supun unui control instituit prin "regulamente": respectarea unui mod de ocupare a terenului, materialele de construcție, modelarea peisajului, trasa stradală, regulul de înălțime, anumite detalii de arhitectură, tradiționale. Existența unei politici și strategii în domeniul patrimoniului arhitectural este vizibilă prin rezultatele obținute și în alte localități: Plovdiv, Triavna, Koprivchitza, Melnik, Nesebar, Sozopol ș.a.

Astfel se poate explica de ce ante 1990, Bulgaria figura în Listele patrimoniului mondial cu 9 ansambluri

și situri<sup>6</sup>.

Privit în contextul actual colocvial *Possibilități de integrare a Patrimoniului cultural românesc în programul itinerariilor culturale ale Consiliului Europei* se înscrie în conceptele moderne și reduce în actualitate preocupări mai vechi privind protecția, reabilitarea și punerea în valoare a patrimoniului cultural în general și a patrimoniului arhitectural în special.

Punerea în practică a unor asemenea inițiative la care să fie racordată și România, presupune crearea unor premise favorabile înainte de elaborarea unei politici manageriale<sup>7</sup>.

Punerea în valoare a patrimoniului arhitectural, în primul rând o valorificare turistică creatoare de resurse financiare, nu se poate concepe însă fără existența în prealabil a unei infrastructuri adecvate și a unei bune cunoașteri a ceea ce există în România, iar pentru o corectă apreciere și a ceea ce există în acest domeniu în țările vecine, în zona central-est-europeană - în paralel cu conștientizarea (sensibilizarea) societății românești la toate nivelurile.

Raportarea la vecini în primul rând, este o poziție realistă, deoarece țările din bazinul Dunării de jos au avut un trecut comun și au posibilități asemănătoare (potențial economic și resurse similare).

Arh. LIVIU BRĂTULEANU

<sup>6</sup> Conf. "Courrier de l'UNESCO", oct. 1990

<sup>7</sup> Un principal obstacol în realizarea acestor deziderate îl constituie printre altele și hiatusul creat în anii postbelici prin izolarea țărilor europene situate de o parte și de alta a Cortinei de fier. Se poate afirma că a existat și o "Cortină de fier culturală", poate mai radicală decât cea politică. Acestea i se datorează, aproape în întregime ignorarea mutuală a celor două zone, cu precădere a estului de către vest. Este suficient să amintim, absența din publicațiile occidentale care tratează arta și arhitectura europeană, a țărilor situate la est față de Zidul Berlinului, fie ele țări catolice sau ortodoxe.

Inexistența în literatura de specialitate occidentală a unor produse arhitecturale de prim ordin din zona estică a Europei, zonă care a cunoscut romanicul, goticul, renașterea... secesiunea, constituie un handicap important pentru cunoașterea reciprocă (avem în vedere exemple strălucite ale goticului de cărămidă din Polonia sau ale catedralelor ortodoxe din țările slave, cu nimic inferioare celor de pe țărmul Atlanticului). În aceste condiții inițiativa Consiliului Europei este un prim pas spre cunoaștere și, care poate contribui la nașterea unui climat favorabil creării unor premise favorabile pentru o politică realistă de protejare, reabilitare și valorificare a patrimoniului arhitectural românesc.

<sup>8</sup> Marile ansambluri de arhitectură monastică din România spre exemplu, sunt rezultatul unor continue refaceri, extinderi, schimbări de funcțiuni, modernizări - care au permis ca citorii din secolele XIV-XV să se păstreze până în zilele noastre.