

# BISERICA DIN CORBII MARI

(VLAȘCA)



La vre-o zece kilometri spre sud-vest de mărețul palat al lui Brâncoveanu de la Potlogi, se ridică, pe Argeș, curtea puternicilor boeri Corbeni, a căror strălucire începe, mai ales, de la marele Ban Vintilă Corbeanu, ce ținea o Cantacuzină, pe Ilinca, fata Postelnicului Cantacuzino <sup>1)</sup>).

Totuși, tradițiunile ce sunt legate azi de niște vechi ziduri ruinate din satul vecin Corbii-Ciungi coboară istoria așezării Corbenilor chiar pe vremea lui Negru-Vodă, care — când confundat cu descălicătorul țerii, când cu Radul cel Mare — și-ar fi petrecut în aceste tainice ziduri o idilă de dragoste cu Stanca din Corbi, sfârșită prin moartea Voevodului, de podagră, din ciudă de a nu fi putut obține de la Mitropolit deslegare de prima sa căsătorie.

Ori cum, pe clopotul rămas de la biserica cea vechie, ce servia de paraclis caselor Corbenilor din Corbii Mari — din care se păstrează și azi umile rămășițe cu frumoase bolți à arêtes — se află o inscripție referitoare, de sigur, tot la un Corbeanu, care va fi ridicat biserica ce exista înaintea celei de azi :

СѢ ИЗВО(И) КСНИА ИВАН КОКА[А?] (sau Корбан sau Иканко Бан ?) ДО ХРАМА СѢГО АРХАНГЛА МИХАИЛА ДОРОМАНОВА (? sic) РОКС БЖІА АХКЗ. ОКТОВРІА.

(= ACEST CLOPOT L-A CUMPĂRAT ȘI TURNAT IVAN, PENTRU HRAMUL SF. ARHANGHEL MIHAI... CURSUL ANILOR 1627, OCTOMVRIE).

Dar marea — prea marea pentru un sat — biserică ce trăește și azi, de care ne ocupăm în aceste rânduri, nu fu zidită de cât în domnia lui Constantin Brâncoveanu, de fra-

tele mai sus pomenitului Vintilă Banul : Dumitrașco Corbeanu, marele Paharnic, cu soția sa, jupâneasa Tudosca, cunoscuta intrigantă politică din vremea Brâncoveanului și rudă de aproape cu fiul lui Grigorie Ghica, în folosul căruia țesea tot felul de intrigi, urmărind detronarea Brâncoveanului.

Turburările produse în țară în 1700 — premergătoare acelor ce aduse încercarea de mazilie a Brâncoveanului în 1703 — prin intrigile acestui «om foarte rău, zavistnic și turburător» și ale acestei femei, «muiere rea și neastâmpărată», ne sunt descrise pe larg de cronicarul oficial al Brâncoveanului, care nu știe cum să mai arate supărarea Voevodului pentru necazurile ce-i veniau chiar din partea acelor pe cari îi ținea «credincioși și pururea cu cinste și cu milă» la curtea sa.

Căci nu numai față de ei, dar și față de nepoții lor, față de fiii lui Vintilă Banul, Brâncoveanu se arătase, de la începutul domniei, destul de prevenitor, dând, de pildă, lui Mihai Corbeanu, al doilea Postelnic, în 1690, sarcina ca să facă podul de peste Argeș, pentru a înlesni transportul trupelor cuartiruite în preajma Potlogilor, în prepararea atacului de la Zărnești <sup>2)</sup>, iar în 1698 îi încredințase, ca bun vecin, conducerea (isprăvnicatul) lucrului palatului din Potlogi <sup>3)</sup>; chiar în timpul trădării unchiului acestuia, Brâncoveanu îi purtă toată cinstea <sup>4)</sup>, trimițându-l cu o solie întreagă de boeri, la Poartă, ca să arate neadevărul intrigilor țesute de unchiul său. Și pe celalt nepot al lui Dumitrașcu, Constantin Corbeanu, vel Pitar, Brâncoveanu îl avea în vază, făcând parte, în 1703, din suita de boeri cu cari Brâncoveanu se prezintă Padișahului la Adrianopole.

Ast-fel că ne miră turburarea iscată prin mijlocirea acestor «ticăloși» ce nu se puteau «odihni întru atâta bine și îndestulare ce «era— cum ne spune cronicarul — ci, vrând «ca să-și descopere toată zavistia și rău-«tatea, ca niște iubitori de a scorni răzmi-«rițe și zarve, precum felul de început le-a «fost, pus-au în gând ca să aducă Domnu-«lui, de va putea, pacoste și strămutare. Și «aflat-au organ pren carele acea vrăjmă-«șească voie a-și împlini pre un Turc, ce «se afla pe acea vreme aci, carele și Efendi

«lordachie Beizadea, sin Antonie Vodă, ea «ii talmăcia de toate la Turc, fiind și rudă «amândouă și nădăjduind ca să fie frate-său «Domn, sin Grigorie Vodă, — cu care i-au «trimis o mahramă cu sârmă, zicându-i că «acea mahramă să fie semn, și când ar putea «isprăvi ceia ce între dâșii au vorbit și au «socotit, acea mahramă să o trimită în chip «de semn, ca să lipsească cărți și alte scri-«sori, pentru ca să nu li se întâmple vre-o «descoperire sfatului lor celui drăcesc. Pă-«gânul de turc (însă), luând mahrama și ră-



1. Biserica din Corbii Mari.

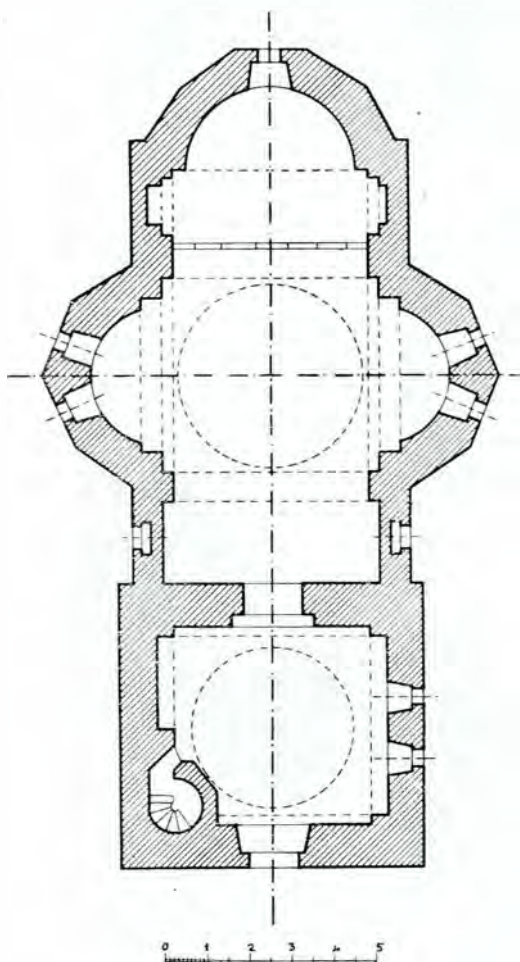
«la Grigorie Vodă fusease, cu carele ajun-«gându-se și alcătuindu-se, multe pe taină «cu dânsul împotriva Domnului pusease și «așezase. Și fiind numai ca să meargă Turcul «acela către Țarigrad, socotind ei între dâșii, «că a scrie pen scrisori ceale ce acolo ar «putea face și isprăvi nu va fi bine, soco-«tit-au proclétul acela Dumitrașco Pașar-«nicul ș-au trimis jupâneasa noaptea pe la «toba (interpretul) care talmăcea.

«La aceste vicleane uneltiri, având pe «Domnița, fata lui Grigorie Vodă, ce o ținea

«vășelul ce-i dedese spurcăciunea de jupâ-«neasa lui Dumitrașcu, Tudosca, și mergând «la Domn i-au descoperit toate ceale ce za-«vistnicul și vrășmașul Dumitrașcu urzise... «dând Domnului mahrama și răvășelele... «Dar nici cu atâta răutate... inima lui Du-«mitrașcu s-au putut odihni, ci tocmai la «Țarigrad, lucrurile și meșteșugurile lui au «ajuns, la unii din acei asemenea la răutate «cu dânsul, la cari au fost trimis proclétul «acela și boierii scriși... (atunci) s-au po-«menit Domnul... unde vine Aga—să aducă



«toți boiarii câți erau înscriși în tefter... «(totuși) se dovedi dreptatea Domnului, deci «pe unii dintr'aceștia, cari li s-au dovedit «faptele și vrăjmășia în potriva Domnului, «i-au pedepsit puțină vreme cu închisoare, «pe Dumitrașcu Corbeanu Paḥarnic, pe Gri-gorie Postelnic Băleanu i pe Radu sin «Hrizea... apoi (ertându-i) i-au miluit Dom-nitorul cu cinste la curte» în generozita-tea sa.



2. Planul bisericii din Corbii Mari.

În timpul acestor încurcături, de sigur, Dumitrașcu Corbeanu, cu soția sa Tudosca, ridicară biserica grandioasă din Corbii Mari, pe care însă nu mai avură timpul să o termine, nici cu tencuelile pe dinafară, nici cu zugrăvelile pe dinlăuntru.

Din lipsă de descendenți din Dumitrașcu Corbeanu, biserica rămase apoi pe seama nepotului acestuia: Constantin Corbeanu vel Pitar<sup>5)</sup>, care, locuind mai mult la Târgoviște, unde și fu înmormântat, nu se mai putu în-

griji de biserică. Deabia sub un fiu al acestuia, Constantin Corbeanu, marele Sluger, prin moartea căruia în 1748 se stinse neamul Corbenilor, se începe reluarea lucrului, fără de noroc întrerupt, prin stingerea Corbenilor. Soția acestui ultim Corbean, Maria<sup>6)</sup>, «fata lui Brăiloiu», căsătorită în al doilea rând cu un «grec de la Cuciuc-chioi»: Pan Zamfira vel Clucer, duse mai departe numele, dar nu și faima Corbenilor; ea de abia putu de a termina zugrăveala bisericii.

Peripețiile lucrului bisericii ni le arată pe larg pisania bisericii:

† Această sfântă și dumnezăiască bise-r(i)că ce s(ă) prăznuește hramul Sfintei Troițe, din temelie iaste făcută de răposatul Dum-nealui jupan Dumitrașco Corbeanu vel Pa-harnic i de jupâneasa Dumnealui Tudosca, care s-au zidit în zilele prea luminatului Domn Ion Constantin Brâncoveanu Voevod, iar în zilele prea luminatului Domn Ț Io Constantin Ț Nicolae Voevod, la anii de la Hristos 1761 (?), s-au îndemnat Dumneaei jupâneasa Mariea... soția... boiar... de au înfrumu-sețat cu zugrăveala, după cum se vede, ca să fie Dumneaei vecinică pomenire. Luna lui Sept. 20, leat 7270.

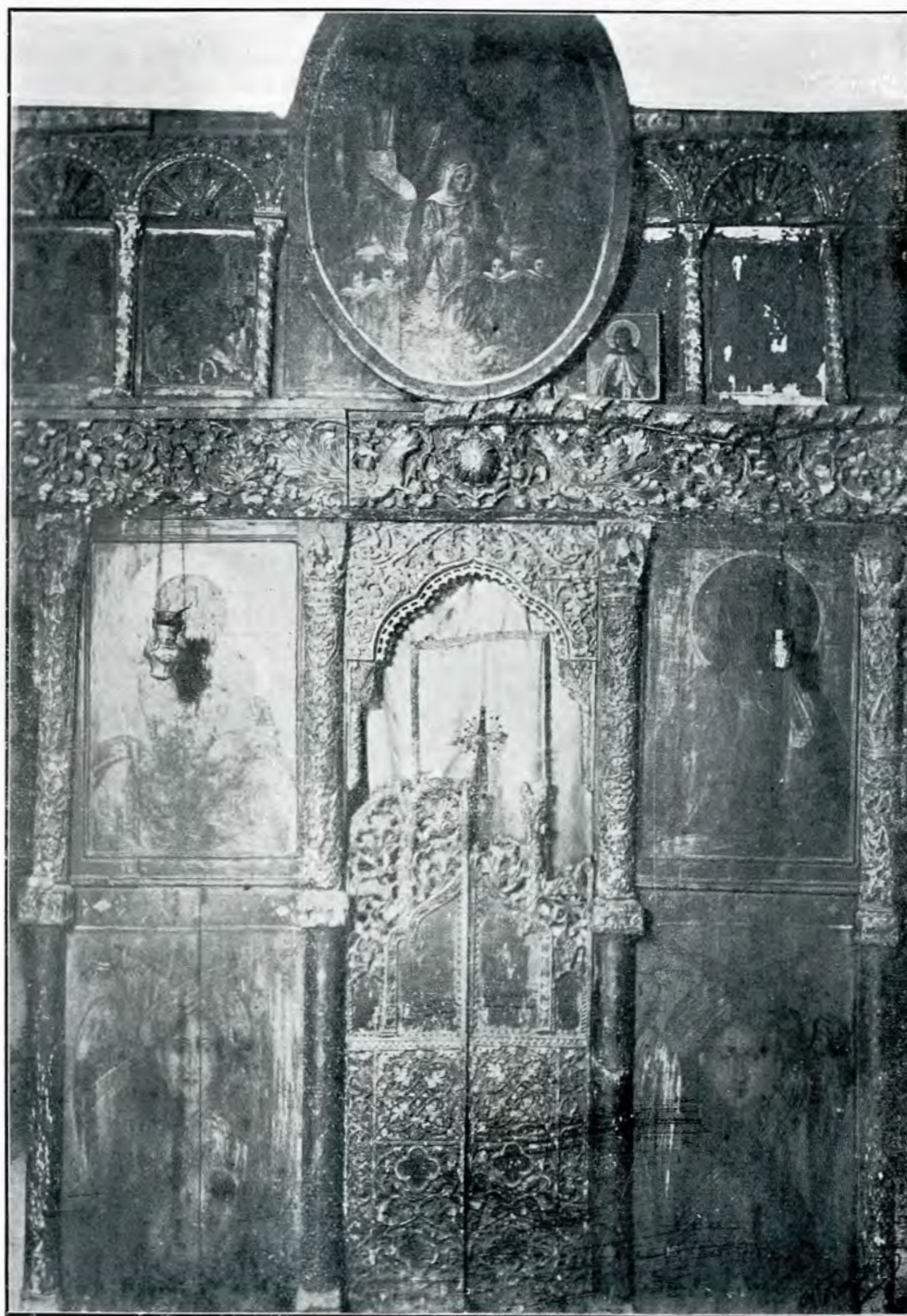
Biserica, surprinzător de mare, are un plan în formă de cruce, cu sânuri cu patru fețe și absidă pentagonală, în exterior.

Calote puternice acoperă pronaosul și naosul, iar o boltă absidială altarul. Pentru susținerea turnului-clopotniță, astăzi căzut, ce se ridică pe pronaos (și la care urca o scară în helice), zidul despărțitor dintre naos și pronaos este plin, comunicația făcându-se printr-o ușă ce-l străbate; de asemenea, ca la cele mai vechi biserici și tot pentru a neutraliza efectul împingerii greutății de pe pronaos, spațiul dintre pronaos și naos e destul de mare pentru a fi puternic boltit.

Ca exterior suprafețele se prezintă împărțite în două, prin mijlocirea *torului* (ciubuc) gros de la mijloc și a celor două rânduri de ocnite dreptunghiulare, în rândul de jos arcuite, în cel de sus incadrate la rândul lor într'un al doilea rând de ocnite ce le țăr-muresc întocmai ca la Episcopia Curții de Argeș. O cornișe în zimțuri încununează clădirea.

În ce privește decorația și mobilierul interior, picturile nu au mare valoare, datând din epoca de decădere a idealului bizantin

părătești, prin stâlpii, cu capitele decorate cu vulturii țerii, pe cari se sprijină, și prin arcada cu prăznicare cu care se sfârșește,



3. Tâmpla bisericii din Corbii Mari.

în pictura noastră. Tâmpla, păstrată fragmentar, e însă o adevărată lucrare de artă, prin friza de *rindeau*-uri de viță, terminați prin doi delfini stilizați deasupra ușilor îm-

cum și prin frumoasa sculptură ajurată, care înfățișează ușile împărătești în totul asemenea acelor din biserica Ludești. Picturile au mai mult interesul istoric, prin tablourile cti-



toricești ale boerilor Corbeni.

În dreapta ușii e reprezentat: *marele Paharnic Dumitrașcu Corbeanu*, cu chică, barbă neagră, înbrăcat în dulamă roșie cu marginile împlănite cu alb, cu caftan verde și brâu roșu; *jupânița Tudosca*, înveșmântată în haină bogată, lungă, roșie, colan la gât, cercei cu picioare lungi. În dreapta ușii de intrare se reprezintă: *Maria Corbeanca*, într-o dulamă roșie cu bordura de fir de aur, guler de blană mare, cu veșmânt dedesubt verde, încins cu cordon cu paftale, rucavițe la mâini, colier la gât, calpac pe cap; *pan*

*Zamfira vel Clucer*, cu dulamă albastră cu margini de blană albă, dedesubt roșiu. Ei țin mâinile pe copiii Dumitrache, Matei, Maria. Pe peretele sudic se reprezintă: *Constantin Corbeanu vel Sluger*, cu barbă neagră lungă, părul scurt, înbrăcat în dulamă neagră cu margini de blană albă, dedesubt caftan de brocard roșu, încins cu cordon cu paftale. El ține mâna pe copiii Ion și Constandin. —

În starea în care tablourile murale se mai găsesc, ele întregesc destul de bine portretul făcut de cronicar asupra acestei puterice familii boerești.

VIRG. DRĂGHICEANU.



4. Vedere în interiorul bisericii din Corbii Mari.

<sup>1)</sup> Vezi N. Iorga, *Studii și Documente*, XVI, 253, și *Inscripții din Bisericele României*, I, 120 (10).

<sup>2)</sup> St. D. Grecianu, *Viața lui Constantin Vodă Brâncoveanu de Radu Log. Grecianu*, București 1906, 29.

<sup>3)</sup> Virg. Drăghiceanu, *Curțile Domnești Brâncovenești, III: Potlogii*, în *Buletinul Comisiunii Monumentelor Istorice*, a. III, 53.

<sup>4)</sup> Grecianu, *ibidem*, 100—102.

<sup>5)</sup> El face biserica Sf. Apostoli din Țârgoviște. Cf. Virg. Drăghiceanu, *Căluza monumentelor istorice din Județul Dâmbovița*, Țârgoviște 1907, p. 20, și inscripțiile, la Iorga, *Inscripții*, II, 360. Mormântul la Iorga, *ibidem*, I, 120. Asupra trecerii ce o avea la Brâncoveanu, vezi Greceanu, *ibidem*, 14.

<sup>6)</sup> *Genealogia Cantacuzinilor*, ed. Iorga, 79—80.