



Fig. 1. Stema Cantacuzinilor. Fragment de candelabru aflat în săpături.

CASA CANTACUZINILOR DIN MĂGURENI

de VIRG. DRĂGHICEANU

La vreo zece kilometri spre Vest de Băicoiu, pe apa Proviții, cum se zice azi, sau „Praoviții“, cum se zicea odinioară, în apropiere de satele Filipeștii și Mărginenii, unde, odinioară, străluceau casele Postelnicului Constantin Cantacuzino, se ridică o altă casă, nu mai puțin strălucită, a fiului acestui Postelnic, anume Drăghici Cantacuzino, începătorul neamului Cantacuzinilor din Măgureni, cu totul necunoscută din cauza izolării ei de marile drumuri de comunicare ale țării.

Situația excepțională ce o avu în dezvoltarea politică a țării Postelnicul Constantin Cantacuzino și părinții săi, ce se trăgeau din puternica familie a Cantacuzinilor din Bizanț, originea soției sale, „Doamna Elina“, fata lui Radu Șerban-Vodă, care se înrudia, de pe tată, cu boierii craiovești, iar după mamă cu Drăghici Vornicul din Mărgineni¹, diferite alianțe fericite, ca aceea a surorii Doamnei Elina cu Nicolae Pătrașcu-Vodă, fiul lui Mihai-Viteazul, căsătoria fetei lor, Stana, cu Papa Brâncoveanu, tatăl lui Constantin-Vodă-Brâncoveanu, ridicarea, mai târziu, în scaunul Domniei, a fiului lor Șer-

ban-Vodă și a nepotului lor, Ștefan Cantacuzino, nenumărate alte alianțe cu toate familiile mari ale țării, contribuind la ridicarea membrilor acestei familii la cele mai însemnate roluri în politica și viața culturală a veacurilor.

Cu atât mai interesantă devine, astfel, urmărirea tuturilor caselor în care s'a desfășurat viața istorică a acestei familii, mai întâiu, în „scaunul mărginenesc“ din Mărgineni, apoi în Filipești, Drăgănești, Măgureni și alte localități din Prahova, unde mormanul ruinelor și movilele de pământ ce ascund strălucirea lor așteaptă ajutorul pios al descendenților acestei familii pentru a le scoate la lumina zilei și istoriei.

Săpăturile făcute la Măgureni, cu ajutorul d-lui Colonel Nicolae Cantacuzino, ne permit, azi, a înfățișa din maldărul de ruini ce se ridicau până la patru metri, casa Cantacuzinilor din Măgureni.

* * *

În 1658, August 16, când, în nebuneștile planuri de răsccoală ale lui Mihnea-Vodă contra Turcilor, cu ajutorul Ungurilor, Domnul, plin de bănuială față de boierii țării, urmări pe Constantin Cantacuzino Postelnicul, „gonindu-i pre toți munții Praovii, două zile și două nopți..., cu jupânesele,

¹ Mândria originii și-o afirmă Doamna Elina în scrisorile și actele ei, vezi Iorga, *Documente privitoare la familia Cantacuzino*, București 1912, p. 112.

cu coconi cu toți”¹, până la Brașov, fiul acestuia, Drăghici, e arătat ca „*nobil din Filipești*” de Rákóczy, Voevodul Transilvaniei, care îl admise „în suma celor adevărați și mai vechi nobili ai prințipatului transilvan”².

Din Brașov Drăghici, cu soția sa Păuna, fata lui Diicu Buicescu, împreună cu copiii, fug în Moldova, spre a se pune la adăpostul furiei lui Mihnea, care, pentru a se răzbuna, taie pe Diicul Buicescu³, socrul lui Drăghici, în 1659.

În 1660, supt Grigorașcu Ghica-Vodă, venit la Domnie prin sprijinul lui Constantin Postelnicul, care fusese adus de Turci, din Moldova, la Adrianopole, Postelnicul făcu învoire cu Paisie, Patriarhul Ierusalimului, ca să facă un schimb de moșie cu Patriarhia, ce ținea „ocină în „satul Măgureanii de pe apa Praoviții, ot „sud Prahova, den câmp, den pădure, den „apă, den șezutul satului, cu toate dealni- „tele boerești și câte au fost pe seama Ru- „mânilor..., fosteale lui Gheorghe Spătarul... „și ale jupânesii Neacșai [care] a închinat „aceste moșii la Sfântul Mormânt (în 1657)”⁴... „și știind Patriarhul cum că este casa ju- „pânului Constantin biv-Vel-Postelnic, tatăl „lui Drăghici, într’acea parte de loc, și fiind „împrejurul acestui sat Măgurealele, încon- „jurat de moșiile lor, îndemnat-au Sfinția „Sa pre Constantin Postelnicul, ca să zică „lui Drăghici Postelnicul ca să facă toc- „meală și schimb cu Sfânta Patriarhie... de „au dat Sfintei Patriarșii [în schimb] satul „Călinești ot sud Elhov”⁵

Printr’această măsură Postelnicul Cantacuzino căuta să gospodărească pe fiul

său mai mare Drăghici, contribuind chiar la zidirea caselor de cari ne ocupăm, cum spune „Doamna Ilina”, mama sa, în diata ei¹: „fiind [el] mai mare, ajungând „vremi bune și norocite, făcutu-i-au soțul „mieu un câștig bun, cu care câștig și-a „făcut... sate, moșii, țigani și case de pia- „tră... la Măgureani”.

Care e anul zidirii casei, nu-l știm; dar îl putem ghici.

De sigur nu în timpul tatălui său, care fu sugrumat, la vârsta de șaptezeci de ani, la 20 Decembre 1663, în trapeza mănăstirii Znagov, de Grigorașcu Ghica-Vodă, iritat de mașinațiunile contra Postelnicului ale drăcescului intrigant Stroie Leurdeanu și de uneltirile pentru a lua Domnia ale fiului Postelnicului, neaslâmpăratul Șerban Cantacuzino².

După ce trupul Postelnicului fu ridicat de jupâneasa lui și coconii lui și îngropat la Mărgineni³, Drăghici Cantacuzino, fiul cel mai mare, rămase sprijinul familiei: „pe tine te las să le fii tată, în lo- „cul tatălui vostru, după cum și dumnea- „lui te-a ales să le fii tată, așa și eu te „aleg”, îi scrie mama sa, Doamna Elina⁴. „Avea ipolipsis Drăghici încă din viața „tată-său și era socotit între cei trebuin- „cioși oameni... După moartea tatălui... a „rămas un stâlp al Valahiei”, scrie genealogistul Mihai Cantacuzino⁵.

După fuga lui Grigorașcu-Vodă în Ardeal, el fu cel „mai înțelept, mai ales boiar și mai vrednic de slujbă”, care era în stare să pregătească venirea pe Scaunul domnesc a lui Radu Leon-Vodă⁶ (1664—1669).

În serviciul acestuia își pierdu viața

¹ *Cronica Țării*, în „Magazinul istoric” IV, p. 349.

² Iorga, *Genealogia Cantacuzinilor*, București 1912, p. 103. Decretul lui Rákóczy din 1658. Casele din Filipești trebuie să fi fost zidite pe la 1641 (v. pisania paraclisului casei în Iorga, *Inscripții*, II, p. 263 și *Buletinul Comisiunii Mon. Istorice*, an. VIII.

³ Iorga, *Genealogia*, pp. 83, 105; *Magazin*, IV, p. 351.

⁴ Din *Arhiva familiei Cantacuzino*, București p. 13. 1919, doc. lui Radu Leon din 1666, Maiu

⁵ Iorga, *Documente*, p. 32, actul de întărire al lui Grigorașcu Ghica din 1664, dat boierului Drăghiciu Cantacuzino.

¹ Iorga, *Documente*, p. 104, an. 1681, și documentul lui Constantin Brâncoveanu din 1688, Nov. 25, în *Arhiva*, p. 58.

² *Magazin*, IV, p. 362. *Cronica* lui Constantin Căpitanul, *ibid.* I, p. 347.

³ *Magazin*, IV, p. 362.

⁴ Iorga, *Genealogia*, p. 95. diata Doamnei Elina.

⁵ Iorga, *o. c.* p. 96.

⁶ *Magazin o. c.* IV, p. 368.



la Constantinopole în 1667, Novembre 13 mort fie de ciumă, fie omorît de partidul grecesc, adversar partidei boerilor din țară, lăsându-și „casa lui și coconii dă-râmării, . . pentru binele și folosul țării“, cum mărturisește însuși Domnul Radu Leon-Vodă.

Este de presupus că între 1666, data când Drăghici se intitula „Mărgineanul“² după moșia părintească dela Mărgineni, și 1667, anul morții sale, el va fi ridicat casele din Măgureni, din care, în urma săpăturilor ce am executat, nu am putut găsi decât această inscripție fragmentară din pisania aflată de-asupra ușii principale din-spre fațada de sud:

[C]ASA



Figura 2. Măgureni. Fragment din pisania casei.

La moartea lui Drăghici grija casei lui rămâne pe sama soției, Păuna și a fiului său mai mare, Pârvu Măgureanu.³

Pârvu, care învățase carte turcească, fiind de mult ajutor Domnilor următori în afacerile privitoare la Turci⁴ fu acela care, de sigur, termină clădirea ce ne ocupă, Măgureni, împodobind-o după moda turcească. Această săvârșire, însă nu s'a putut face decât foarte târziu, din cauza turburărilor țării, și neliniștii Cantacuzinilor, în Domnia lui Radu Leon-Vodă, a

cărui cădere ei o grăbiră, ei cari nu putură triumfa decât sub Antonie-Vodă din Popeștii Prahovei (1669—1672), pe care ei îl aduseră în Scaunul domnesc.

De aceea, de-abia în Domnia acestuia e de presupus că s'a terminat întreaga casă, când se ridică și paraclisul casei, spre latura de răsărit a curții, și a cărui pisanie glăsuește astfel:

S(FÂ)NTA ȘI DUMNEZEESCA AČASTĂ
BISERICĂ RĂDICAT-AU DE ÎN TEME-
LIE ÎNTRU LAUDA S(F)NTEI ȘI DE
VIAȚĂ FĂCĂTOAREI ȘI NEDESPĂRȚI-
TEI TROIȚE, ADEVĂRATEI UNEI DUM-



Fig. 3. Portalul paraclisului cu pisania.

NEZEIRI, ROBII LUI DUMNEZEU EU
PĂUNA SPĂTĂREASA A RĂPOSATU-

¹ Iorga, *Genealogia*, p. 100. Doc. lui Radu Leon din 1667, prin care scutește „casa lor de toate dările și nevoile țării“.

² Iorga, *Doc.* p. 63. *Arhiva*, p. 55, Actul lui Radu Leon-Vodă, an. 1666, Martie 13.

³ Iorga, *Genealogia*, p. 99. Lui îi scrie, în 1667, Radu Leon: „să mă știi în locul răposatului părintelui vostru, purtându-vă de grije“.

⁴ Iorga, *Genealogia* pp. 109, 111: „Brâncoveanu îl metahirisă la trebile cu Turcii“.

LUI DRĂGHICI CANTACUZINO, BIV VEL SPAT(AR) ȘI FECIORII EI PÂRVUL, CONSTANDIN, ȘĂRBAN, GRIGORAȘCO CANTACUZINEȘTI, DOMNIND CREȘTINUL ANTONIE VOEVOD MESTĂ AUGUST 20, LEAT 7179 (1671).

Lucrările nu putură fi sfârșite din cauza încetării Domniei lui Antonie Vodă, prin intrigile partidei boerăști, protivnice Cantacuzinilor, condusă de Gheorghe Vornicul Băleanul¹, cari readuc în Scaunul domnesc pe protivnicul casei Cantacuzinești, Grigorașcu Ghica (1672 — 1674), care cătând „să surpe casa răposatului Costandin Postelnicul“, închise pe toți fiii lui, nescăpând cu fuga la Adrianopole decât Șerban Cantacuzino.

În aceste vremi de cumplite griji biata Doamnă Elina scria, mai târziu, în diata sa: „am căzut la vremi greale și nenorocite, supt multe patime și nevoi și grele prăzi.“²

Șerban, refugiat la Turci, cum am văzut, de-abia reușește cu ajutorul lor a elibera pe mamă-sa și pe cei patru frați mai mici, ținându-i în fiare, transportându-i la Constantinopole, de unde, apoi, se duc cu toții în insula Creta, la o rudă rămasă din sora moșului, la Andronic Cantacuzino³.

Din Turcia Cantacuzinii reușesc a obține, mazilirea lui Ghica și aducerea ca Domn al lui Duca-Vodă (1674 — 1678), care sosi în țară însoțit de Pârvu Cantacuzino, stăpânitorul Măgurenilor⁴, prin mijlocirea căruia Duca căuta să înblânzească și partidul advers, refugiat în Ardeal, condus de Gheorghe Băleanu⁵.

Dar politica aceasta a lui Duca față de adversarii Cantacuzinilor și, mai ales, legăturile intime dintre neastâmpăratul Șerban

Cantacuzino cu Anastasia, soția lui Duca-Vodă și „ibovnica“ lui Șerban¹, înăsprirea bunele relații dintre Domn și casa Cantacuzinilor cari se întorseseră în țară „cu maica lor și jupânesele lor“, odată cu venirea lui Duca-Vodă.

La un praznic al Sfântului Nicolae, pe când Domnul petrecea la Cocorăști din Grind, trimise ostași, „unii la Doamna Elina și la feciorii ei ca să-i prinză, alții la Șerban Logofăt, la Drăgănești“ și, surprinzându-i, îi duseră spre Snagov, unde li s'ar fi pregătit soarta lui Constantin Postelnicul², dacă o bună parte din cei prinși nu ar fi scăpat prin fugă, și dacă nu ar „fi stat tare pentru dâșii Dabioaia, soacra lui Duca-Vodă și Doamna sa“³.

Mai târziu, Șerban Cantacuzino, care nutria de mult gânduri de Domnie, cum am văzut, fugia împreună cu nepotul său Pârvu Măgureanu la Turci⁴, unde reușesc să mute pe Duca în Moldova și să iea el Domnia în 1678, când sosi în țară triumfător, „însoțit de maica sa, Doamna Elina“⁵.

În Domnia lui, Pârvu Măgureanu ajunge Mare Logofăt, mai apoi, Mare-Stolnic și chiar Capuchehaie la Constantinopole⁶.

În domnia vărului său, Constantin Brâncoveanu (1688—1714), Pârvu Măgureanu făcu parte din delegația de boieri trimisă la Constantinopole pentru a da de știre Porții de urcarea Domnului pe Scaunul domnesc⁷, în același timp pe când frațele său Șerban sprijinia la Viena politica răposatului său unchiu, Șerban Cantacuzino-Vodă.

Ținut la mare vază de Brâncoveanu, el

¹ *Cronica Țării Moldove, Magazin*, V, p. 7.

² Iorga, *Documente*, p. 104. Diata Doamnei Elina, an. 1682 și Doc. lui Brâncoveanu, 1688, în *Arhiva*, p. 58.

³ Iorga, *Genealogia*, p. 208, și *Magazin* V, p. 11.

⁴ *Magazin* V, p. 13.

⁵ *Magazin* II, p. 4. *Cronica Const. Căpitanul; Istoriile domnilor Țării Românești*, 1902, p. 183.

¹ Iorga, *Genealogia*, p. 210.

² *Magazin* V, p. 15.

³ *Magazin* II, p. 8 Iorga și *Documente*, p. 106, testamentul Doamnei Elina: „mai vârtos în zilele Ducăi Vodă, când am căzut la a doua nevoie, încă fiind Domnia la Cocorăștii din Grind, atunci o seamă de coconi au scăpat la Ardeal“.

⁴ Iorga, *Genealogia*, p. 210.

⁵ *Magazin* II, p. 19.

⁶ Iorga, *Genealogia*, p. 111.

⁷ *Cronica Greceanu*, în *Magazin* II, p. 134.

fu întrebuințat de Domn pentru conducerea isprăvniciei zidirii [mănăstirii Hurezu-
lui ¹, unde, în 1692, „vara,
„întâmplându-i-se grea boală,
„au murit acolo, care nu pu-
„țină întristare Domnului și
„neamului său au dat, că era
„om iscusit.... nu puțin vred-
„nic și înțelept în pământul
„acesta” ².

După moartea lui Pârnu
rămase moștenitor ocinei și
caselor din Măgureni fra-
tele său Șerban ³, în devăl-
mășie cu fiii ⁴ Pârnuului Măgu-
reanu, nepoții săi, după ce
toți ceilalți fii ai lui Dră-
ghici muriseră tineri.

Șerban Măgureanu se poate
spune că termină definitiv
curtea Măgurenilor, zugrăvind
biserica, care până la el ră-
masă nezugrăvită.

Pisania interioară a bise-
ricii, zugrăvită și păstrată
foarte stricat, lasă a se ceti
următoarele știri :

AČASTĂ SFÂNTĂ ȘI
DUMNEZEASCĂ BISEA-
RECĂ UNDE SĂ PRĂZ-
NUIAȘTE ȘI SĂ SLĂVEAȘ-
TE HRAMUL PREA-SFIN-
TEI TROIȚE (ZIDI)TUS-A
DE RĂPOSATA ÎN FERICI-
RE PĂUNA SPĂTĂREASA,
CAREA AU FOST SOȚIE
(LUI) DRĂGHICIU CANTA-
CUZINO, VEL SPĂTAR, A
CĂRUIA (POMENIRE)... ..
PENTRU ALE CREȘTINI-
LOR... CI, DUPA A SA PRIS-
TĂVIRE, IUBITUL EI FIU,
ȘARBAN CANTACUZINO,

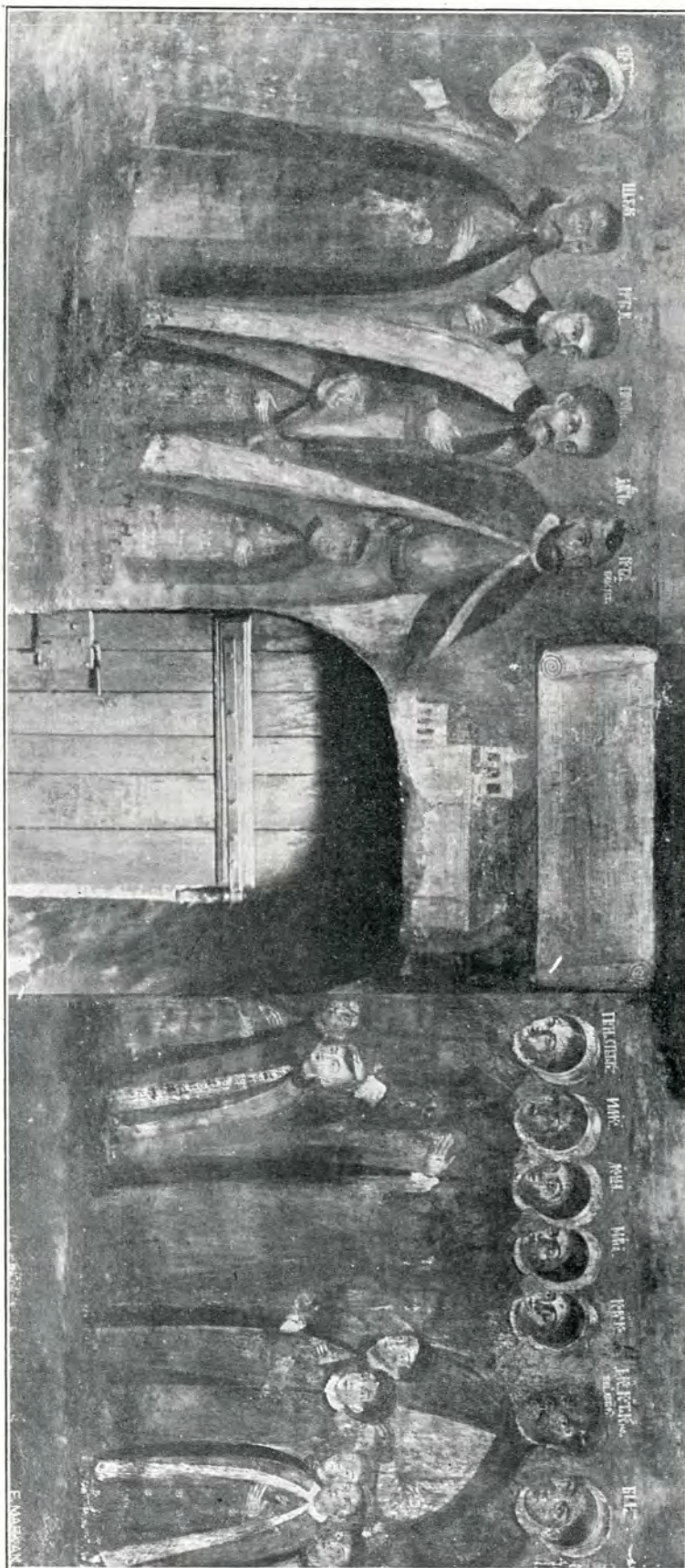
¹ Ibid., p. 153.

² Ibid., p. 197.

³ Asupra proceselor sale cu moșnenii
Măgureni, Ierğa, *Documente*, pp. 156, 157.

⁴ Doc. lui Brâncoveanu din 1695, *Arhiva*
p. 128.

Fig. 4. Ciltorii paracisului. Frescă la usa de intrare.



VEL COMISNEPOT (DE) FRATE LE CE SĂ CUVINE....SPRE VECINICĂ
FIIND RAPOSAT(ULUI CONSTANDIN) POMENIRE, LEAT 7202 (1694).



Fig. 5. Clitorii paracლისი. Frescă pe zidul de Nord.

CANTACUZINO VEL STOLNIC... S'AU
ZUGRĂVIT(ȘI IMPODOBIT CU) CE-

El fu acela care puse să se picteze
pe păreții bisericii acesteia tot neamul

Cantacuzinilor, care ne oferă, astfel, singura frisă cunoscută a tuturor boierilor Cantacuzini.



Fig. 6. Vederea spre Nord-Vest cu intrarea în pivniță.

În dreapta ușii de intrare: Drăghici Cantacuzino (tuns mărunț, ras la tâmpile, cu barbă, îmbrăcat în caftan roșu, cu blană albă și ținând mâna pe un copil); în stânga lui, fii: Grigorie (în vârstă), Constantin (tânăr), Șerban cu a doua soție, Ecaterina.

În stânga ușii: Păuna Spă-tăreasa, soția lui Drăghici (având părul pieptănat cu cărare prin mijloc, tulpă alb, pus împrejurul conciiului, guler de horbote, făcând crețuri, mantilă roșie); apoi fetele: Ilinca, Ancuța, Maria, Chiriacchia (din care genealogia nu cunoaște decât pe Maria), Diicu Buicescu, cu soția sa Bălașa, părinții Păunei (pe care pictorul îl denumește Cantacuzino).

Pe peretele de nord: Preda Brâncoveanu, Vel Vornic (pe care pictorul îl denumește Cantacuzino); fiul său, numit, Papa; apoi Calea din Brâncoveni, (pomenită și în pomelnicul dela Mărgineni; deși ar fi trebuit pusă Stanca, sora lui Drăghici și soția lui Papa, tatăl lui Brâncoveanu). Urmează frații lui Drăghici: Matei Cantacuzino biv Vel Spătar, Iordachie Cantacuzino biv Vel Stolnic, Mihai Cantacuzino biv Vel Agă. Un Dinu (de sigur Constantin Stolnicul), Maria, Andreiana, (soția întâia a lui Șerban), Ancuța, sora Doamnei Elina, soția lui Nicolae Pătrașcu-Vodă, Ilinca Doamna cu soțul ei, Constantin Postelnicul, Șerban-Vodă Cantacuzino, toți pe planul din fund.

În planul întâiu sunt reprezentați un Gheorghe biv Vel Comis (pe care zugravul îl intitulează greșit Cantacuzino),

Răducanu Cantacuzino biv Vel Stolnic, (fiul lui Constantin Stolnicul), un copil ne-

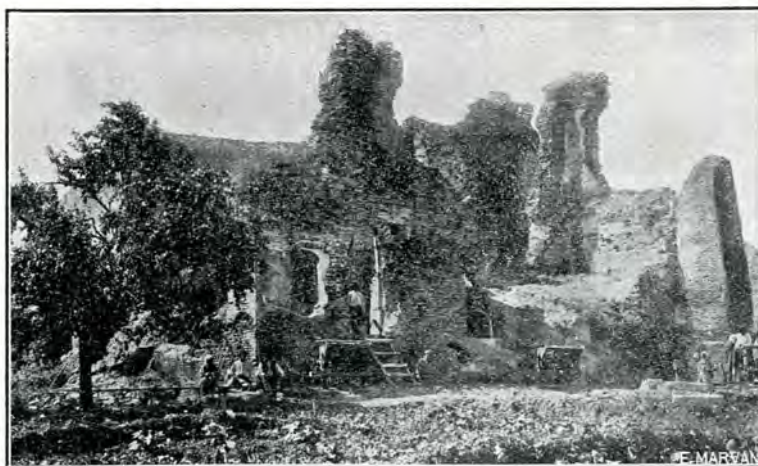


Fig. 7. Vedere spre Nord-Est.

vrăstnic, Barbu, Toma Cantacuzino, biv Vel Spătar (fiul lui Matei) și între fetele și femeile din același plan: Luxandra și Marica.

Pe peretele de Sud sunt reprezentați în stăpânirea nepoților săi, fiilor lui Pârvu: Domnii: Constantin Brâncoveanu (în Matei și Pârvu, și strănepotului, Șerban Domnia căruia se face zugrăvirea bisericii) cu patru copii; apoi alt Domn ne- sau Bănică Măgureanu, fiul al unui frate al mai sus numiților, ce murise în 1696¹.

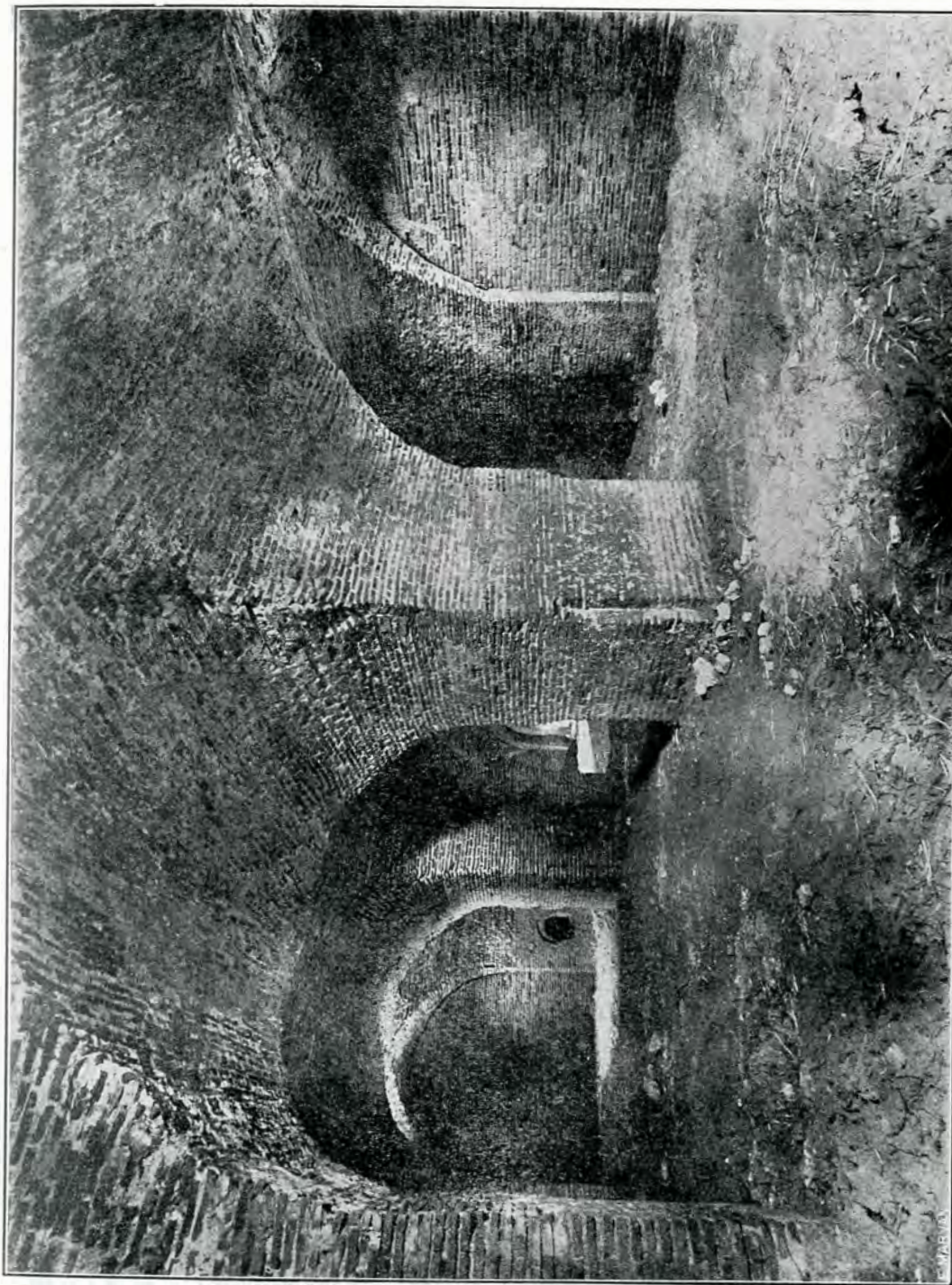


Fig. 8. Casa Măgureni: Pivnițele.

numit, care trebuie să fie Antonie-Vodă, sub care s'a început zidirea bisericii.

Șerban Cantacuzino muri în 1709¹.

După moartea sa, Măgureni rămân

În cursul veacului următor nu mai pu-

¹ Buletin, I, p. 18: Mănăstirea Comana, de Al. Lăpădatu.

¹ Iorga, Documente, 161. Se numia Constantin: el lăsă fiului Șerban Măgureanu toată partea, cu tot hotarul, în diata din 1696; și actul lui Șerban din 1760, la Iorga, Documente, p. 213: „moșia Măgurenilor, clironomie dela strămoșul nostru Drăghici, tîv Vel Spătar, care rămîind la părinții noștri, cari au fost trei



Fig. 9. Casa din Măgureni: Detalii din colțul Nord-Est

frați, adică: răposatului unchiul meu Banul Matei o parte, răposatul unchiul meu Părvul biv Vel Stolnic o parte, și răposatul tată-meu (Constantin Postelnicul) altă parte, care după moar-

tea răp. părinților noștri ne-am stăpănit fiecarele partea părinților în bună pace".



Fig. 10. Vedere din Camera C.

țin lipsită de peripeții decurse stăpânirea Măgurenilor.

După decapitarea la Constantinopole a lui Ștefan-Vodă Cantacuzino, se scoaseră la mezat averile Cantacuzinilor, între cari și a fraților Matei și Pârvu, cari sunt mutați dintr'o închisoare într'alta, iar soțiile lor puse sub strajă¹. Prigoniți, în special, de noul Domn Nicolae Mavrocordat, în timpul războiului austro-turc din

Matei murind în 1742, conducerea moșiei rămase pe sama lui Pârvu al II-lea în devălmășie cu fii lui Matei¹.

După moartea de dambla a lui Pârvu al II-lea, în 1751², el lăasă stăpânitori peste Măgureni pe soția Victoria, pe nepoții proveniți dela un fiu al său Ion, mort tânăr, și pe fiii fratelui său, Matei.

Dintre toți aceștia se desemnează ca un adevărat conducător al casei Măgu-



Fig. 11. Vedere în sala D.

1717, de abia scapă de sub urmărirea gonacilor, din închisoare, la Nemți: „atunci „și jupânesele lor înbrăcându-se în haine „mujicești și puindu-se într'un car cu boi „au fugit la satul Măgureni, iar de acolo „la Brașov“.²

renilor viitorul general Mihai Cantacuzino, rămas singur „clironom“³ din casa tatălui său Matei, și care va fi cunoscut de aci înainte ca Mihai Măgureanu⁴.

¹ Iorga, *Genealogia*, pp. 319, 114.

² Iorga, *Genealogia*, p. 114.

¹ *Arhiva*, pp. 199, 99.

² Iorga, *Genealogia*, p. 116.

³ Iorga, *Genealogia*, p. 120.

⁴ *Arhiva*, pp. 65, 102.

Prin căsătoria sa cu Elena Văcărescu ajunse, cum spune singur, „a fi foarte în-

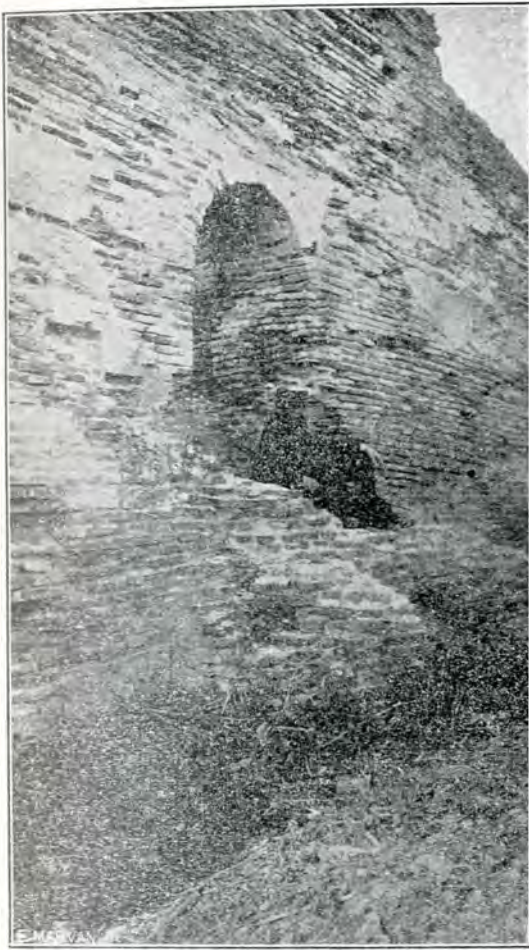


Fig. 12. Vedere spre ușa camerei K' L' (etaj) înainte de săpături.

destulat, fiind soția bogată în moșii, vii, și dobitoace¹.

El întregi oarecum Măgurenii, obținând în 1760 renunțarea vărui-său Bănică la moșia Măgurenii, „pentru căutarea și ajutorul” ce i-au dat².

Imprejurările politice ulterioare însă îl pun și pe el în grea cumpănă.

Sub Constantin Racoviță (1753—1756), pus în lanțuri cu toți Cantacuzinii, prin intrigile Dudescului, de abia sunt scăpați de o revoltă populară³.

¹ Iorga, *Genealogia* p. 121.

² Iorga, *Documente*, p. 213.

³ Iorga, *Genealogia*, p. 136.

Sub Ștefan Racoviță (1764 – 1768), neputând face ca Vistier față extorsiunilor fiscale, este iarăși închis cinci luni, fapt ce-l făcea foarte popular¹.

Aceste nemulțumiri ale Cantacuzinilor le folosi Rusia, care, în ajun de a deschide un nou războiu cu Poarta, intrigă pe lângă



Fig. 13. Vedere spre ușa camerei K', L' și ascunzătoarea K, L, după săpături.

ei, cari, „necăjiți de cele mai sus arătate „patimi, de nedreptatea Porții, nedestoinicia „celor de pe vremi Domni“, cum spune

¹ Iorga, *ibid*, p. 141.

Mihai¹, intrară în legături cu spionul rus



Fig. 14. Ușa spre ascunzătoarea K, L cu meurtiera.

Carazin, care veni deghizat în călugăr la Damaschin arhimandritul dela Argeș.

Prin el, Mihail și fratele său, Pârvu al III-lea, primesc apelurile Împărătesei Ecaterina a Rusiei „pentru slobozirea creștinilor care pe nedreptate suferă gemând sub tiranescul jug al varvarilor”² și chiar portretul împărătesei³.

Se cunosc preparativele pentru unirea cu Rusia prin trimiterea la Petersburg a lui Mihail Cantacuzino și a lui Nicolae Brâncoveanu⁴, cum și moartea eroică a lui Pârvu în fruntea „stupaizilor” la Comana în 1769, Noembrie, în luptele cu Turcii.

Urmările, războiului în care țara pusese atâtea speranțe fură spulberate prin pacea dela Cainargi. Muntenia trebuia să su-

porte mai departe jugul turcesc. De aceea Mihail Măgureanu se văzu nevoit să se expatrieze în 1774, trecând în Rusia, unde fu făcut general-maior, primind și moșii în gubernia Mohilev¹.

Pentru a se desface de averile din țară el reveni în 1775².

În Decembrie, acel an, în fața Mitropolitului Grigorie al Ungrovlahiei, el arătă, că, „după legăturile tratatelor..., s'a dat voie a renunța. și a-și vinde averile cu știrea luminată a Curții a Rusiei și a Porții otomanești și, având și moșia Măgureni . . împreună cu dumneaei mătuși-mea Victoria, eu două părți și dumneaei o parte, iar casele din Măgureni, cele de piatră, atât de jos și cele de deasupra jumătătele mele și jumătate ale dumneaei . ., ca să nu intre alți streini în căminul părintesc și între rudenia mătuși-mi și a fiilor dumneaei”, le vinde nepoatei Măricăi, fiica



Fig. 15. Interior în ascunzătoarea K, L.

¹ Iorga, *Genealogia*, p. 155.

² Iorga, *Genealogia*, p. 427. Pârvu Ecaterinii în 1769.

³ Iorga, *Genealogia*, p. 425.

⁴ Iorga, *Genealogia*, p. 154.

¹ Iorga, *Genealogia*, p. 195.

² Iorga, *Genealogia*, p. 195.



Fig 16. Vedere în sala parterului D, și spre scara etajului S₄.

fratelui său răposat Pârvu¹, măritată cu Constantin Hrisoscolev, pentru 7.500 de taleri.

După plecarea lui Mihai Măgureanu în Rusia, la 1776², Măgurenii aparțineau lui Constantin și Iordachi, nepoții de fiu ai Victoriei³.

În timpul ocupațiunii austriace de la 1789, Constantin fu un prețios ajutor al Nemților, la cari el se refugiase din cauza persecuțiilor îndurate sub Mavrogheni-Vodă⁴.

El ajută operațiunile lor de recunoaștere spre Comarnic, însoțit de șaiszeci de plăeși „toți bine înarmați“, ținând comandantului o cuvântare prin care se arăta credincios monarhiei⁵.

Din această cauză averile îi fuseseră confiscate de Mavrogheni, care îl „ponoslu în nume de hainlăc“.

Moșiile și acareturile lui fură închinat mănăstirii Zoodohos-pighi⁶ (fântână datătoare de viață)

De-abia sub Alexandru Moruzi, în 1793, când Constantin Măgureanu își dăde cu vântul de a păzi „dreapta credință și supunere către stăpânirea împărăției sale“ li se restituiră averile⁷.

În 1793, Constantin se afla în procese cu Hrisoscolev, copârtaș și el, cum am văzut, prin cumpărare, la moșia Măgurenii, în care proces Constantin răspundea că, moșia „fiind strămoșească“, ține să stăpânească „pe unde e siliștea satului și casele dumnealui“⁸.

După moartea sa stăpâni mai departe fratele său Iordache, care se înțelese cu soția răposatului frate pentru „moșia Măgurenii cu viile, cu moara, și cu toate clădirile“⁹.

Iordachie murind în 1803, casa Măgu-

renilor rămâne pe seama copiilor săi Constantin și Grigore, cari fură trimiși la învățătură la Viena¹.

Prin împărțeala dintre cei doi frați, Grigore și Constantin, în anul 1824, Măgurenii rămaseră Marelui Logofăt Constantin Cantacuzino², „cu casele și alte acareturi“ ce se află pe dânsa.

Întreaga curte, cu casele și biserica, de care pomenește Sulzer, fără a le fi văzut, în 1781, ca mari case de țară³, de sigur mult ruinate de peripețiile ce le văzurăm, prin care au trecut în decursul vremurilor, cum și de cutremurele ce au agitat acest centru seismic în 1742⁴ 1748⁵ 1802⁶ și 1838, fură puse la pământ în cutremurul din 1839.

În urma acestui cutremur cu ondulațiune dela Sud spre Nord, cum se constată din căderea zidurilor și coloanelor foișoarelor, se puse capăt locuinței în care petrecuseră atâte personalități istorice.

Bisericii înseși îi căzură bolțile și toate zidurile din susul ferestrelor, Constantin Cantacuzino „o făcu din nou“ dela ferestre în sus, reconstruindu-i bolțile din șipci⁷.

Mormanul zidurilor căzute îngropau camerele sub un strat de trei-patru metri de dărâmături, astfel că vechea casă prezenta înfățișarea unei movile din care eșiau câți-va colți.

Prin săpăturile ce le-am întreprins cu ajutorul d-lui colonel Nicolae Grigore Cantacuzino, strănepot de frate al lui Constantin Cantacuzino, am putut a ne da seama de arhitectura foarte interesantă a acestei case, de bogăția ornamentelor interioare și de prețioasele resturi ale vieții trăite în aceste case.

¹ Iorga, *Documente*, p. 215.

² „Și-a lăpădat averea fără de preț, care nu puțină era... case de piatră, una în Măgureni... și câte o mare biserică de piatră“ *ibid.* p. 196.

³ Iorga, *Genealogia*, p. 197.

⁴ Iorga, *Documente* p. 48.

⁵ Iorga, *Documente* p. 310

⁶ Iorga, p. 218.

⁷ *Documente* p. 218.

⁸ Iorga, *Documente* p. 223.

⁹ *Arhiva*, p. 132, an. 1802.

¹ Iorga, *Documente*, p. 231

² *Arhiva*, p. 139.

³ Sulzer, *Geschichte des transalpinis: Juen Daciens*, Viena, 1781.

⁴ Iorga, *Inscripții*, II p. 93, la Mărgineni.

⁵ *Ibid.* p. 94.

⁶ La Filipești se desgrădi biserica. *Ibid.*, II, p. 264.

⁷ Sinodul Bisericii.

El îi donă o cadelnită în 1853, icoanele împărătești, trei zarfuri de candelă de argint, un potir de argint, un disc, anaforniță, evanghelie ferecată, și două icoane ferecate.



Fig. 17. Casa din Măgureni: Vedere din spre Sud. Camerele Y, U, N, F, E (v. fig. 19).

DESCRIERE

Casa Cantacuzinilor din Măgureni reprezintă curiosul tip al caselor influențate de arhitectura turcească, din mijlocul veacului al XVII-lea. Este tipul casei feudale turcești ce-și grupează camerele în jurul unui turn, prevăzut cu numeroase ascunzători. Este ilustrațiunea descrierilor lui Paul de Alep asupra caselor Postelnicului Constantin Cantacuzino, tatăl lui Drăghici, azi total dispărute.

Asupra palatului din Coeni (Comana la Paul de Alep) ni se spune că el se află zidit după modelul palatelor din Constantinopol¹.

„Aci e un ce particular de „admirat în structura celor două „corpuri principale și opuse unul „altuia. Ca formă nu diferă: au

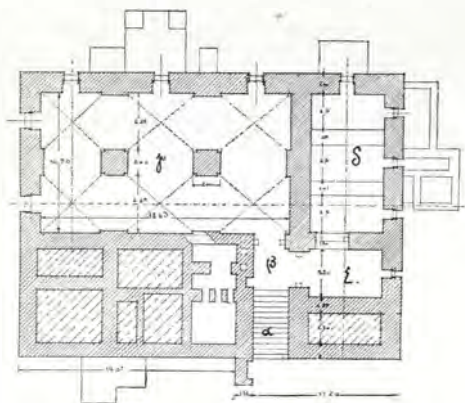


Fig. 18. Planul pivniței. Sc.=0.0017=1.00 m

„turnuri și sunt zugrăvite cu linii imitând „marmura... În vârful fiecărui turn e un „cerc, întocmai ca o bucată din cel mai tare profir“.

De asemenea vizitând palatul lui Constantin Șerban Cârnu de la Dobreni, Paul de Alep amintește de „clădirile mari și „spațioase, cu turnuri, zugrăvite cu por „trete de ale sfinților și cu descrieri de „lupte“.

Jumătate din clădirea casei din Măgu-

reni se ridică pe o pivniță împărțită în două, la care se coboară prin gârliciul γ . Jumătate din stânga γ (fig. 18) este marea pivniță a vinurilor (18,63 m \times 10,50 m) ϵ , a cărei boltă (*voûte d'arêtes*) se sprijină pe doi monumentali stâlpi. Jumătatea din dreapta (fig. 18) reprezintă pivnițele δ și ϵ pentru zarzavaturi și gospodăria casei.

Casa se ridică de-asupra pivniței (23 m \times 21 m). Ea își grupează camerele rez-de-chaussé-ului și etajului, în jurul turnului în care se află camerele H. I. J. K. L., care singur are trei caturi, pe lângă catul

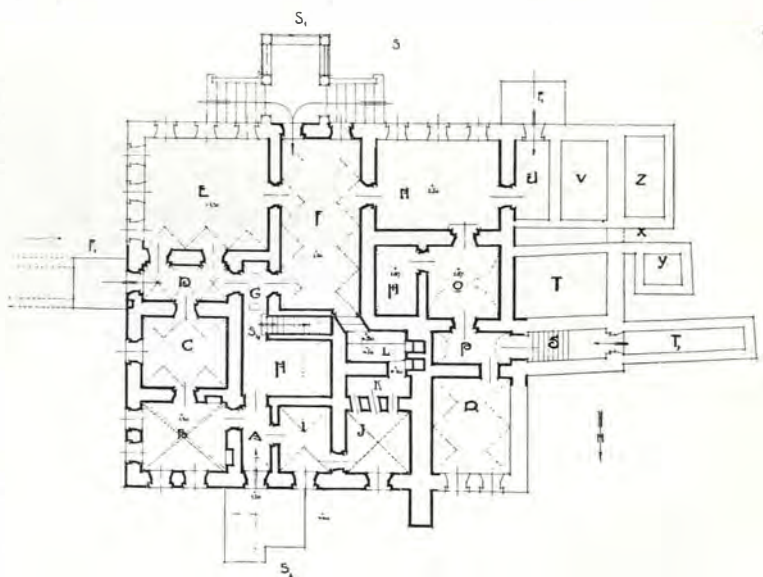


Fig. 19. Planul parterului. Sc. = 0.0023 = 1.00 m.

inferior în care se află tainele casei (fig. 19 și 28).

PARTERUL

Intrarea principală în casă se făcea prin scările aflate pe latura sudică S_1 ce urcau pe arcuri rampante la foișor (fig. 49) al cărui subasament era format din arcuri sprijinite pe stâlpi și ale cărui colonade ce sprijiniau calota foișorului erau formate din șase coloane patrungiulare cu muchile teșite și cu cusinete patrute, (fig. 24, 26). Un balustru al scării pe care se află represintat ghiveciul cu floarea

¹ Călătoriile patriarhului Macarie de Antiochia, ed. Cioranu, 1900, p. 210.

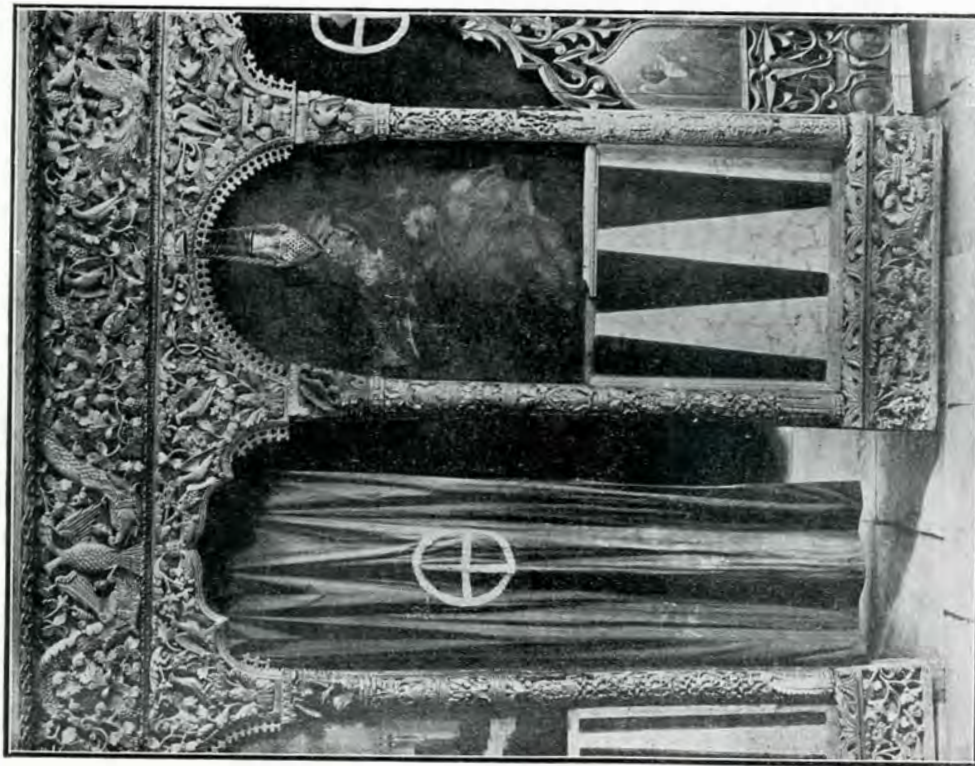


Fig. 20. Paraclysul din Măgureni: Tâmplă, partea inferioară.

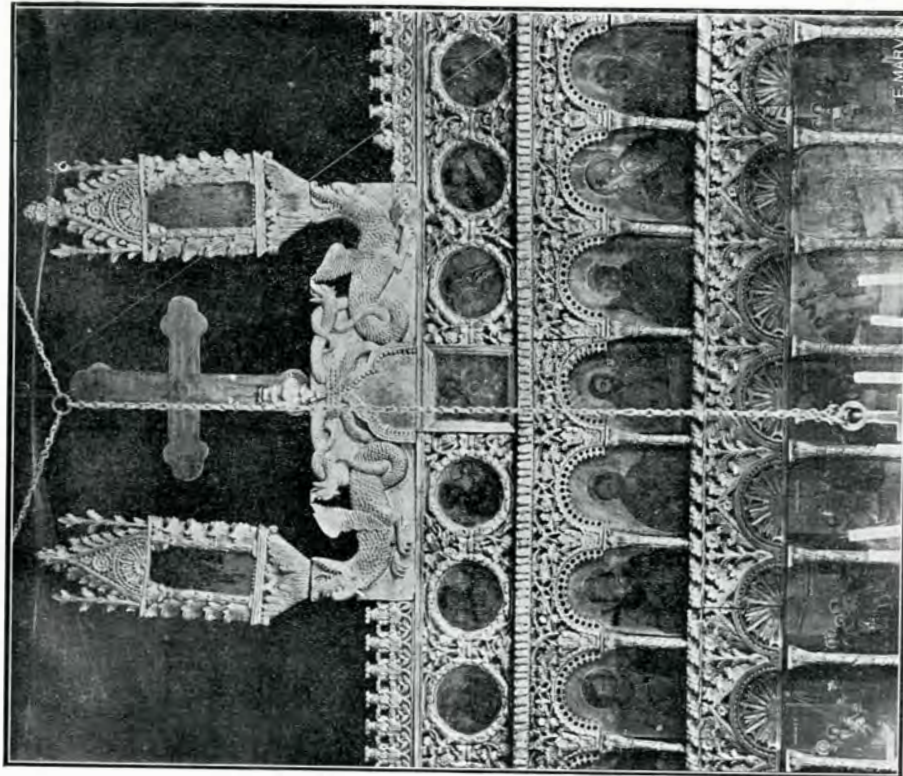


Fig. 21. Paraclysul din Măgureni: Tâmplă, partea superioară.

orientală (fig. 25) cum și curiosul tip de tatar (fig. 23) are printr'această reprezentare de figură omenească mare asemănare

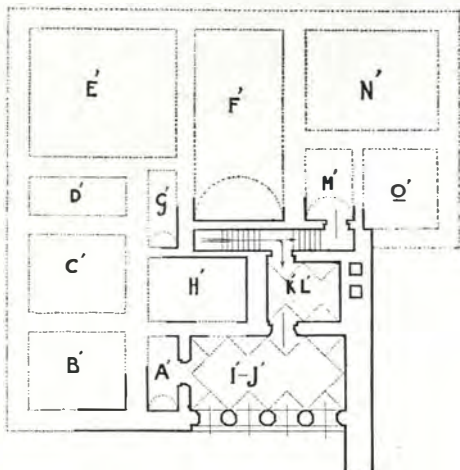


Fig. 22. Planul etajului I-ii. Sc: 0.0027 = 1.00

cu cel aflat în interiorul ghizdurilor puțului din fața mănăstirii Coziei, care se dovedește astfel a fi făcut tot de Păharnicul Șerban Cantacuzino, înnoitorul Mănăstirii

Frumoase balustrade de piatră (fig. 27) ținurau aceste scări. Stâlpi de piatră în dreapta și stânga scării (fig. 49) opreau stricarea scărilor de trăsurile sosite în fața lor.

Nu numai faptul că aci s'au găsit aceste

piese, dar și faptul că aci s'a găsit un fragment din pisania palatului (fig. 2) arată că aci era intrarea principală ce dădea spre drumul care, odată, ocolind casa, trecea pe apa Prahoviței spre Nord.



Fig. 23. Balustru de la scara de Sud.



Fig. 24. Antablemente din coloanele foișorului de Sud.



Fig. 25. Balustru de la scara de Sud.



Fig. 26. Coloană din foișorul de Sud.



Fig. 27. Balustradă din foișorul de Sud.



Fig 28. Vedere în camerele turnului, (ascunzătoarea, camerele parterului I, J, loggia, și camerele din etajul II). (Cu urma unei coloane de zid lângă contrafort).

Pe această scară se trecea în marele antreu F al parterului, boltit într'o boltă cu *lunette*, iar din acest antreu prin uşile din dreapta şi stânga, prevăzute cu mari praguri de piatră (ca la casa lui Matiaş Corvinul din Cluj), în cele două mari saloane E, N, (fig. 19, 17) pardosite cu lespezi toate şi ornamentate cu stucaturi, unele aurite.

Un alt antreu mai mic aproape prin axul clădirii, A, G, boltit în *berceau*, pardosit cu cărămizi poligonale şi prevăzut cu o ascunzătoare în fund, sub pardoseala de piatră (fig. 16), ducea la un alt foişor cu scară, S₂, pe latura nordică. Acest foi-

şor are un subasament boltit, cu scara pe lature şi probabil cu colonadă de zid, azi căzute.

În stânga acestui antreu se află un mic salonaş B, boltit (în *voûte en arc de cloître*), cu patru puternice nervuri ce se taie în

diagonal sprijinite pe mici consolete şi pardosit cu lespezi de piatră.

Resturi din decoraţiunile acestor pereţi arată luxul interiorului acestei case. Ornamentaţiuni în stuc, de tipul ornamentului stalactit, făceau o linie puţin mai sus de ferestre,

în dreptul naşterii bolţilor (fig. 33); dedesubtul acestei linii reliefate, o serie de arcuri în acoladă formau o altă frisă, vopsită verde deschis; în câmpurile desemnate de aceste arcuri în acoladă erau stele cu opt colţuri, vopsite în verde închis. De-asupra liniei de stalactite o serie de arabescuri, pe fond roşu decorau toate poalele bolţilor cuprinse între nervuri (fig. 36, 52).

Din camera B se trecea în C (fig. 10), boltită cu *lunette* şi pardosită cu lespezi, care era o cameră de locuit,



Fig. 29 Vedere în scara etajului S₄ (dreapta).

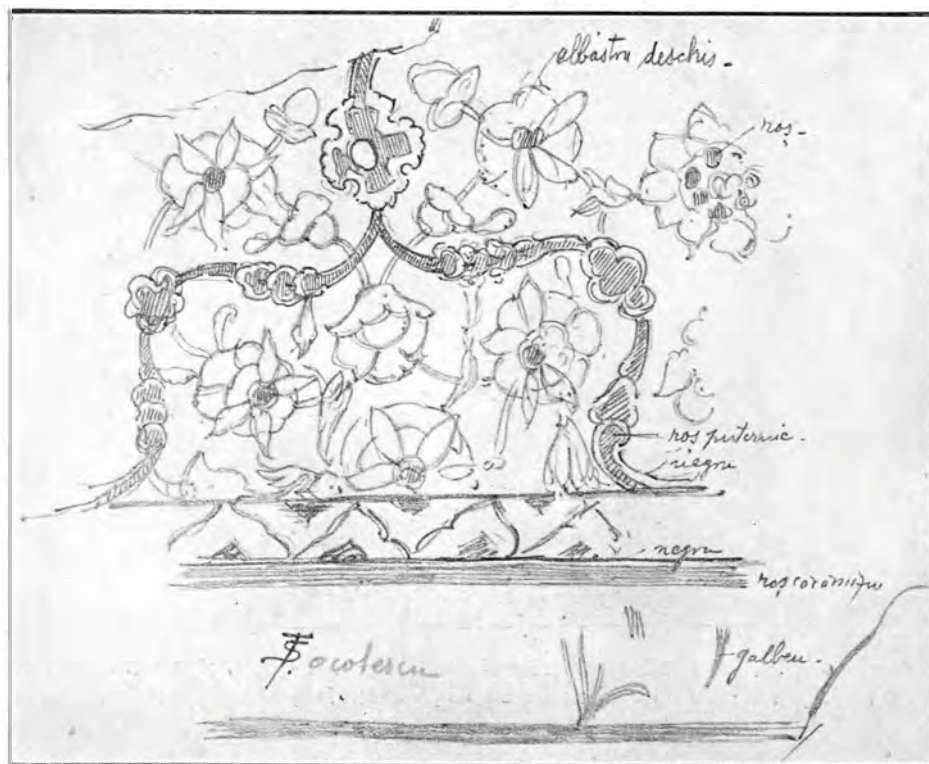


Fig. 30. Zugrăvelile camerei C.



Fig. 31. Vedere înainte de săpături, asupra camerelor turnului A. I. J



Fig. 32 Vedere după săpături, asupra aceluiași camere dela fig No. 31.

cu frumoase fresce orientale, formate din cruci de un roșu puternic, mărgenit de un împletituri de vreji de flori albastru-des- contur negru. (Fig. 30).

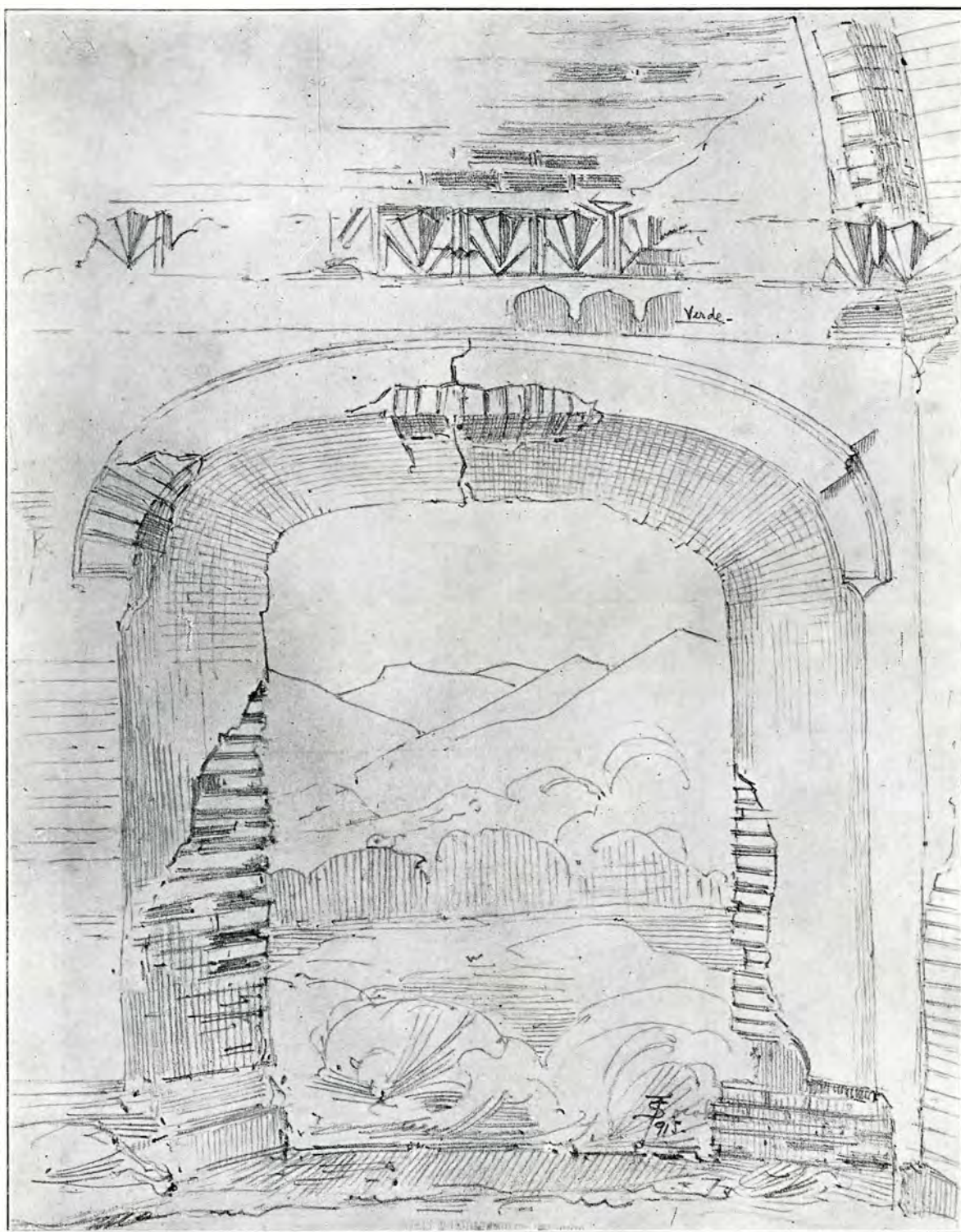


Fig. 33. Măgureni. Slucatură în camera B.

chis circumscrise într'un ornament formând Din C se trecea în antreul transversal



Fig. 34. Vedere asupra camerei turnului K. L. (etaj I și II).

D, boltit cu *lunette*, și din care o ușă ducea spre foișorul F₁ pe latura de Est.

Trecând la scara de serviciu S aflată pe latură vestică unde se află, în afară de planul casei propriu-zise, la pământ, camerele robilor și ale servitorilor, prevăzute unele cu beciuri întunecoase: U, V, Z, T, se trecea în sălița transversală P și latrina Y. Din sălița P se trecea în frumoasa cameră R, boltită cu *lunette* și cu pereții stucați cu stucaturi aurite (fig. 54). În M, mica cameră centrală, pare a fi fost o mică bucătărie, boltită (în *berceau*), ceea ce rezultă după vatra de sobă de cuinie ce am găsit aci și după fragmentele de vase aflate. În O este o anticameră.

În afară de aceste camere rămân de descris camerele



Fig. 35. Vedere asupra camerei H.

de la parter ale turnului H, I, J, L, K.

În H se află o mare cameră boltită în *berceau*, în dalajul căreia o ascunzătoare în formă de pivniță boltită în *berceau*, permitea ascunderea lucrurilor de preț ale

prin trei deschideri (fig. 50) în ascunzătoarea K, se afla o altă ascunzătoare, foarte scundă, ce comunica prin trei mici canale cu ascunzătoarea K și care este puternic aerată prin numeroase coșuri ra-

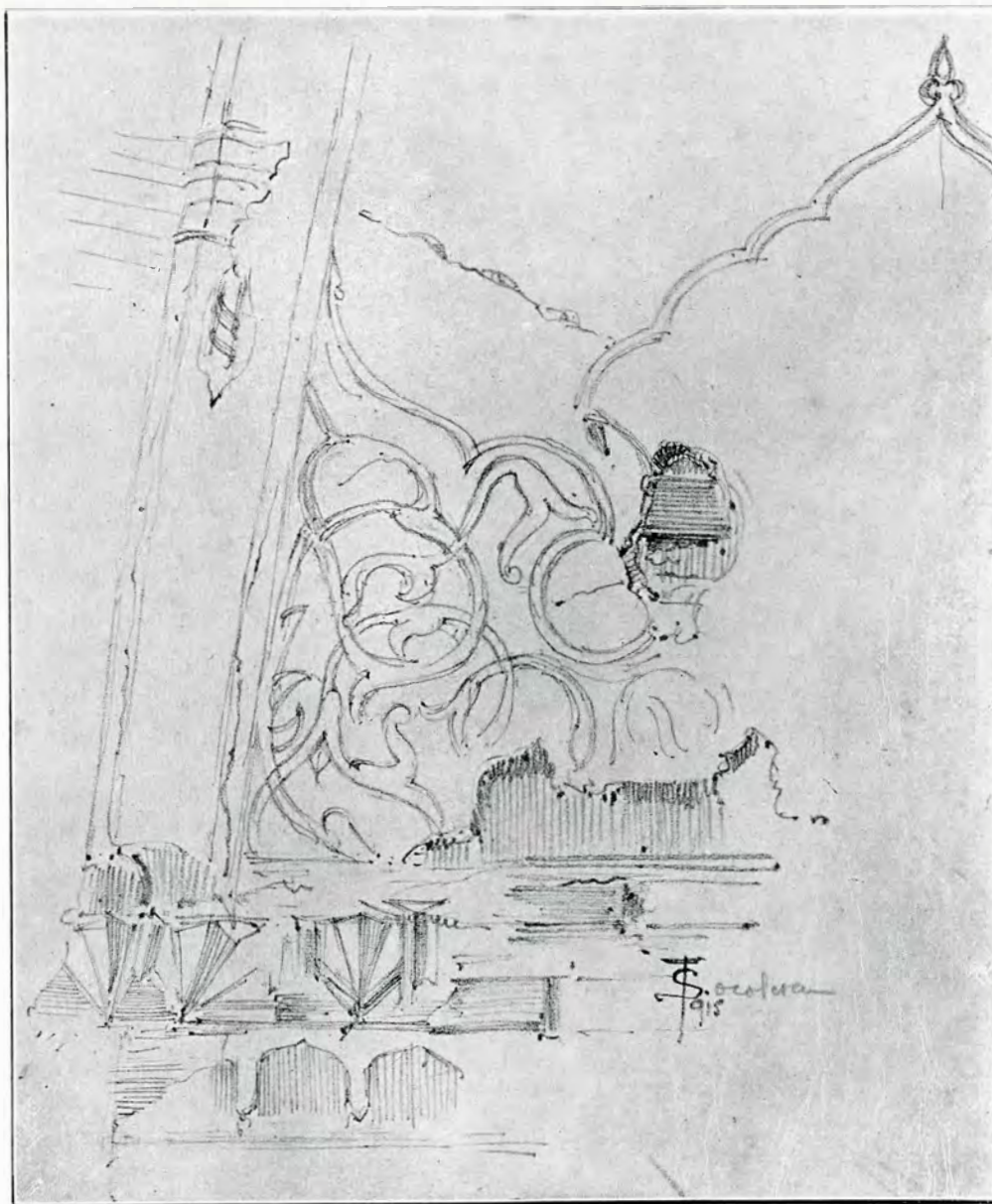


Fig. 36. Stucaturile camerei B.

casei. (Fig. 35). În I, cu nivelul mai jos cu două trepte ca al restului casei, și pardosită cu cărămizi patrate, ca și în J, se aflau două camere scunde, probabil servind ca celar al casei. (Fig. 28).

Sub pardoseala de dușumea a camerei J care răspunde, pentru a lumina și aera,

mificate dintr'un mare coș central practicat în pereții acestei camere.

Intrarea propriu zisă în ascunzătoare se face, însă, din fundul antreului principal F, printr'o ușă tăiată pieziș, care scoboară prin trei trepte în ascunzători (fig. 14, 15). O *meurtrieră* pentru tras foc, prac-

ticată într'o nișă (fig. 14) oprește pe ori cine ar fi forțat această ușă. Înăuntru, două cămăruțe fac loc la patru ascunzători prin două bolți în *berceau* ce le acopăr la mijloc. Descinderea în aceste ascunzători se putea face și de la etajul de sus din camera K', L' [fig. 22] prin două mari găuri practicate în zidul camerelor, în formă de coșuri de sobă și cari puteau servi și la aerarea acestor tainițe.

ETAJUL

Comunicarea parterului cu etajul se făcea, nu printr'o scară exterioară, ca la palatele lui Brâncoveanu, ci prin scara interioară S₄, practică în interiorul zidului ce dă în sălița A, G (fig. 16, 29), care era boltită în *berceau* (fig. 22).

Două paliere răspund, unul în dreapta, la camera turnului din etaj K', L' [fig. 22] altul mai sus, în stânga, la etajul ce se ridică peste bolțile camerelor parterului în A, B, C, D, E, F, G, N, M, O, P. Etajul

fiind mai tot distrus, el se poate reconstitui numai după planul camerelor parterului.

Se vede bine însă că, la început, camerele de Nord-Est și Nord-Vest nu aveau etaj pentru a evidenția și mai bine turnul central de care am vorbit, aflat pe latura nordică. Numai ulterior s'a adăugat o cameră la etaj peste camera de la parter

B. În R, însă, nu se afla etaj, ci numai parter, cum se constată din cornișa de sub strașină aflată în dreptul și desupra acestei camere (fig. 6).

În primul etaj al turnului, se disting bine toate camerele: Prima cameră K'-L' ce răspunde în scara interioară S₄, boltită cu *lunette*, răspunde în loggia I'-J', cu colonade de cărămizi, din cari a rămas numai o coloană încastrată (fig. 22, 34).

În H' se află de asemenea o ascunzătoare ca și în camera corespondentă din parter, boltită în *berceau*. De-a-

supra acestui etaj se ridică în turn etajul al doilea cu aceeași dispoziție a camerelor ca și în etajul I (fig. 34), din care se văd resturi de camere cu frumoase nervuri pe bolți.

*
* *

Ca exterior, întreaga casă era împodobită cu două cornișe, una sub strașină, ce se mai păstrează încă pe latura de vest (fig. 6), și alta indicând în exterior separația parterului de etaj. Ele sunt i-

dentice: un șir de arcuri de cărămizi aparente, peste care se profilează un ciubuc gros (*fore*), tot aparent, de-asupra căruia se profilează și mai mult un alt ciubuc (*doucine droite*) (fig. 9 și 37).

Ferestrele și ușile cu arcuri în „anse de panier“, aveau pe dinafară frumoase cadre de piatră (fig. 59).

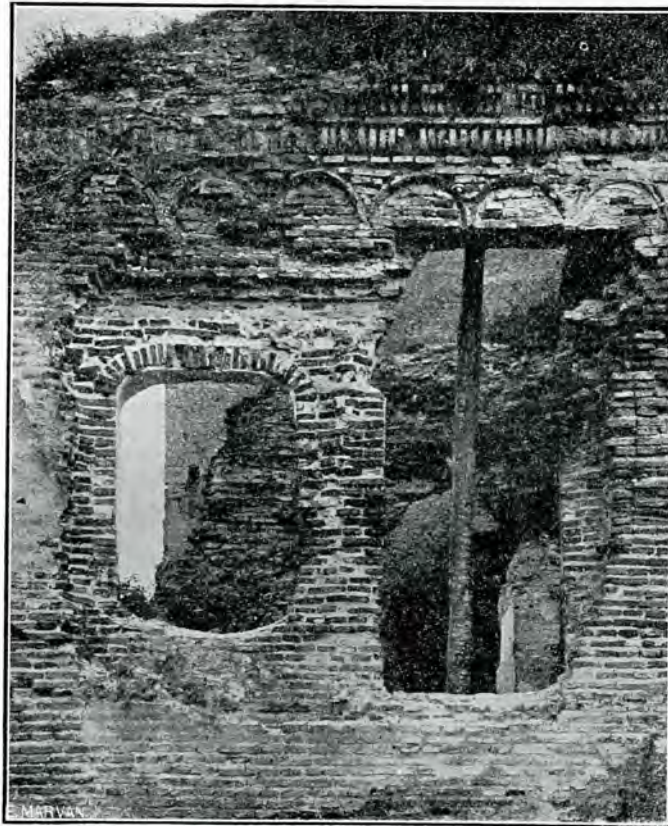


Fig 37. Detaliu din fațada de Sud



Fig. 38. Vedere în camerele N. U. X. după facerea săpăturilor.



Fig. 39. Vedere asupra a aceluiași camere înainte de săpături.

ATENANȚE

Din împrejmuirea de lemn a curții nu a mai rămas nimic.

La vră-o cincizeci de metri spre latura de Vest a casei s'au găsit temeliile *cuinei* cu o săliță, fără să se poată afla prea multe

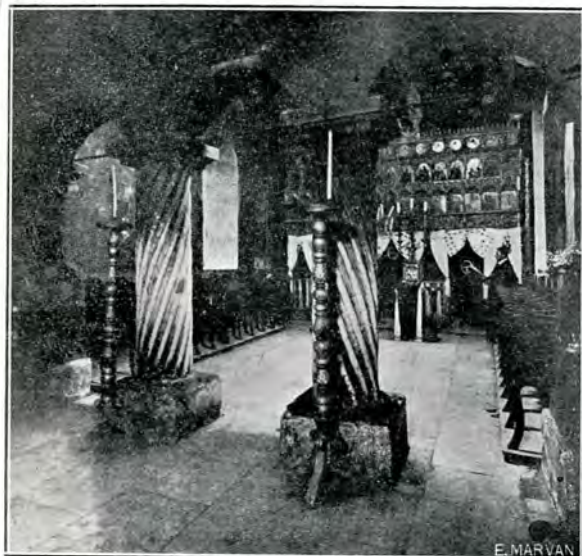


Fig. 40. Interiorul paraclisului.

indicații asupra felului construcției ei.

Biserica, ridicată ca paraclis al casei, pe latura de Est, refăcută de mai multe ori, în urma cutremurilor, numai are nimic interesant decât interiorul, cu frumoși stâlpi în torsadă, (fig. 40) despărțind naosul de pronaos, cu frumoase cadre de piatră ale ferestrelor și pictură din epoca de decădere a artei bizantine la noi (fig. 42).

RESUMAT

Din cele arătate rezultă că întreaga casă cu o *loggie*, cu vederea spre munți, își grupa toate camerele parterului și etajului în jurul turnului ridicat pe latura de Nord, în care se afla și *loggia* de care am vorbit.

Existența *loggiei* ne explică, în mijlocul veacului al XVII-lea, dezvoltarea și amploarea ce ea o ia în arhitectura posterioară a palatelor lui Brâncoveanu, influențate de gustul italian.

OBIECTE GĂSITE

Pe lângă frumoasele stucaturi găsite (fig. 52-55) ce decorau pereții camerelor, diferitele obiecte desgropate, ca și monetele



Fig. 41. Fereastră de pivniță. Fig. 42. Fereastra paraclisului.



află arată diferitele influențe de cultură sub cari au trăit stăpânii casei în cursul veacurilor. Pe lângă monetele rusești și austriace s'a găsit și un Louis XV, de aramă, cu frumoasele monograme ale Regelui Franciei, contemporane cu prăselele de cuțite (fig. 56).

Pe lângă tasuri de atârnat, lucrate în țară și la Brașov, s'au găsit altele curat persane (fig. 43, 44).

Pe lângă porțelane de Sèvres s'au găsit fragmente de alte vase, turcești, de faianță, cu strat de glazură peste florile de smalt și cu numele fabricantului în limba turcească (fig. 44). Pe lângă obiecte curat orientale s'au găsit vase de Murano, (fig. 44) cu faimoasele „rintorcimenti“, albe, galbene, roșii și albastre, ceea ce nu e de mirare când știm că mulți din Cantacuzini au învățat la Veneția, iar Pârveu, cel ce a terminat-o, a învățat în Turcia.

Pe lângă lulele din 1732, s'au găsit

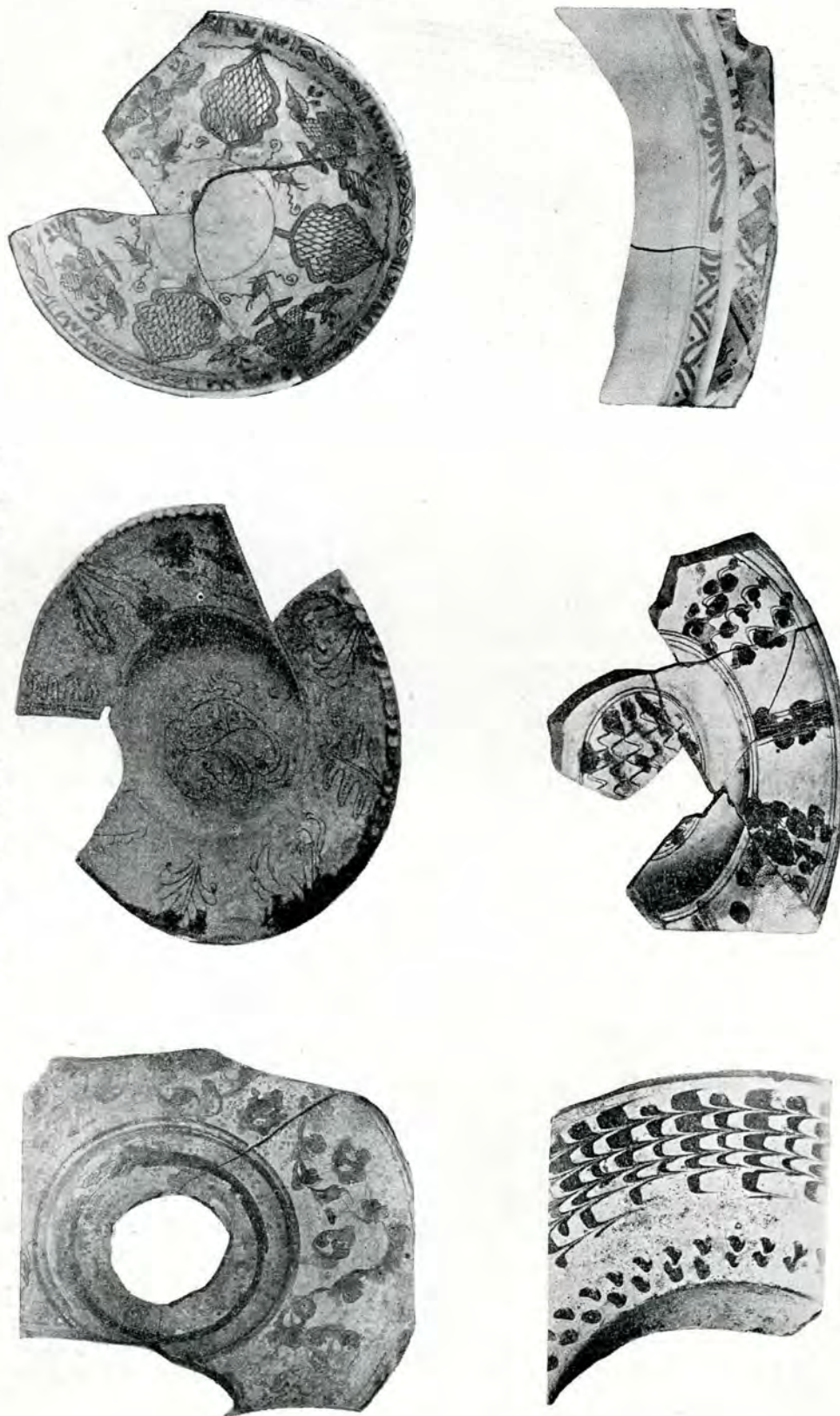


Fig. 43. Vase găsite în săpături (cel din stânga persan).



Fig. 46. Teracote găsite în săpături.



Fig. 47. Piatră în Biserică.

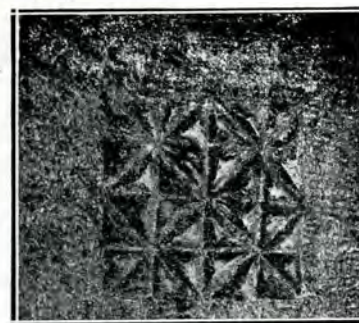


Fig. 45 Teracote din 1697, găsite în săpături.

Fig. 44. Vase găsite în săpături
(cel din stânga de Murano, cel din dreapta turcesc).

frumoase teracote de sobă din 1697 cu minunate desemnuri de împletituri în romburi cari, mai târziu, se vor vedea aplicate în sculpturile de pe uşile şi mobilele din epoca lui Brâncoveanu (fig. 45, 47 având numele maestrului H. V.).

Prin diferitele influenţe de cultură constatate în săpăturile din această casă se vădesc, deci, silinţile unei societăţi care încă îşi caută drumul şi se explică, în special, dezvoltarea arhitectonică a palatelor lui Brâncoveanu.

JURNALUL SĂPĂTURILOR

13 Iunie 1916. Am început exploararea casei Cantacuzinilor din Măgureni prin două şanţuri: unul longitudinal, prin axul clădirii (A-G pe planul fig. 19), altul transversal prin camera B, până la pardoseală.

S'a dat în camera B de pardoseală de lespezi, acoperită ulterior de planşeu cu scânduri, azi putrezite. Iar în sala A de dale de cărămizi poligonale. Moloz foarte mult, amestecat cu cărămidă. În jumătatea dreaptă a şanţului de la A, unde la etaj se văd urmele unei loggii, se pare că nivelul este deosebit de al restului camerilor.

14 Iunie. Se termină aşezarea liniei de-cauville. Se explorează aproape complet camera din colţul B, cărându-se stratul de pământ gros de la 1,50 m. până la 2 m. Se găseşte că uşa ce dă afară din această cameră, corespondentă cu uşa ce duce în camera C, provine din transformarea unei ferestre în uşă. Se găsesc urme de splendide stucaturi colorate (fig. 52), roşu, verde închis şi verde deschis, ce decorau pereţii acestei camere.

Se găseşte o consoletă de piatră de la groasele nervuri ale bolţii acestei camere (fig. 36) şi o teracotă smălţuită verde, de la vre-o sobă, având reprezentată pe ea vulturul bicefal.

15 Iunie. Se încep săpături şi în exteriorul faţadei de Nord. Se dă de subasamentul scării S₂, boltit, iar lângă el de cadrele de piatră ale scării.

16 Iunie. Se continuă cercetarea camerei C şi săliţei D. Se descopere uşa săliţii A ce dădea în foişorul S₂. Se descoper în antreul A pietre de încadrământ a uşii, iar în camera C o piesă de argint din 1736.

17 Iunie. În camera C se descopere pe peretele de Vest o splendidă zugrăveală orientală ce decora pereţii acestei ca-

mere: un contur în formă de cruce, roşu pompeian, având în mijloc împletituri de crengi cu flori mari albastre (fig. 30). Desenul era făcut cu cuiul.

Se desemnează în săpătură conturul sălii A, G cu resturi de stucaturi roşii.

18 Iunie. Se trece în săliţa D, ce se descopere în parte. Se găseşte un fragment de coloană patrungiulară cu muchile teşite, provenite de la foişorul principal din faţă, care se va descoperi mai târziu. Urme de stucatură colorată.

21 Iunie. Se desveleşte complet sala A, G. Se găseşte spre capătul ei, sub dalagiul de piatră, o ascunzătoare poligonală, şi în ascunzătoare scheletul unei găini pe ouă.

Tot aci (fig. 16) se descoper urmele scării ce ducea la etaj.

Se încep săpăturile în camera E. Se găsesc stucaturi colorate.

22 Iunie. Se descopere aproape total camera E şi o pătrime din antreul principal. Se descopere aci o coloană lungă, cu antablamentul ei, de asemenea o coloană mutilată în camera N şi un capitel angajat în antreul F, provenit de la acelaşi foişor şi fragmente de stucaturi zugrăvite şi aurite mai ales pe benzi. Pardoseala de lespezi.

25 Iunie. Se desveleşte aproape complet sala F. Se descopere în fundul ei uşa ce duce la o ascunzătoare prevăzută cu meurtiere, şi tot aci un crăiţar din 1816. Urme rare de stucaturi. Spre camera N, în prag, se află o frumoasă coloană întreagă, iar în camera N un fragment de coloană de gresie proastă, cum şi restul unei coloane înfipite prin cădere în pardoseală. Ele provin de la colonada foişorului.

27 Iunie. Se trece în cămăruţa M, odată frumos stucată. Un mic cămin de sobă de bucătărie arată că odată această cameră a fost transformată în cuhnie.

În ascunzătoarea din fundul antreului

principal L, aflată de-asupra unei bolți dărâmate, se dă de altă ascunzătoare sub această boltă, de la care trei mici deschideri (fig. 50), practicate în zid, duc în ascunzătorile aflate sub camera J.

28 Iunie. Se desvăluie complet N și se trece spre O. O mare cantitate de stucaturi groase cu marginile aurite și foile negre se găsește în camera N.

30 Iunie. Se desvelește complet camera O și se începe desvelirea culoarului P. Se desvelește complet ascunzătoarea L în care se intră pe trepte.

1 Iulie. Se desvelesc temeliile U, V, X. Se găsesc aci lulele de pământ, din care una cu anul 1730, un inel comun cărămizi pătrate din pardoseală.



Fig. 48. Temelia foișoarelor de pe latura sudică.



Fig. 50. Ascunzătoarea camerei turnului J.

Se pare că acest subasament boltit este un pridvor ce duce la latrina Y.

4 Iulie. Se desvăluie culoarul P cu scara ce duce afară, se trece în camera R. Splendide stucaturi groase (fig. 54), și alte stucaturi, ca și în celelalte camere, se găsesc aci, pe jos cărămizi hexagonale.

5 Iulie. Se explorează exteriorul fațadei la Est și se dă de bazele unui foișor ce dădea în sălița D.

6 Iulie. Se fac săpături în camera din dreapta săliței, în G.

7 Iulie, Pridvorul F₁ din latura de Est se constată că se prelungește mult spre Est. Un canal mic de cărămizi în dungi și acoperit de cărămizi dispuse în formă de acoperiș, ce primia lichidele scurse din etaj, arată că aci mai târziu s'a zidit o latrină pentru etajul de sus al casei.

8 Iunie. Se sapă în camera J, aflată odinioară sub o loggie cu stâlpi de cărămidă. Se văd de jur împrejur urmele grinzilor

ce susțineau planșeul, iar dedesubt ascunzătoarea ce ducea prin cele trei firide (fig. 50) la ascunzătoarea K. L.

Această ascunzătoare are în toți pereții ventilații formate din olane ce se strâng într'un ventilator principal aflat pe zidul de Vest. Scheletul unui bou întreg se găsește în zidurile dărâmate ale acestei camere.

11 Iulie. Se desvăluie exteriorul laturii nordice (fig. 48). Se găsește aci subasamentul foișoarelor.

Se face un sondaj în pardoseala camerei E. Până la o adâncime de 0,60 m. se dă de var amestecat cu nisip, la 0,90 m. se dă de cărbuni de mangal cari protejau bolțile pivniței aflate dedesubt.



Fig. 49. Temeliile foișorului S₁

12 Iulie. Se descopere un fragment din pisania palatului în să-

păturile de la foișorul de nord S₁ (fig. 2).

13 Iulie. Se explorează pivnița și se continuă face-rea sondagiilor în camere. Visita d-lui G. Cerkez.

14 Iulie. Se desvăluie ascunzătoarea de sub pardoseala ca-



Fig. 51. În timpul săpăturilor din antru.

merei H, în formă de pivniță boltită în berceau și pavată cu cărămizi. Se dă de pardoseala camerei I, groase cărămizi pătrate. Se găsește un dinar rus din 1739 cu pajură.

19 Iulie. Sondagiile făcute în camere dau aproape intact de subasament de zid făcut pentru nivelmentul pardoselii. Frumoase străchini de atârnat se găsesc în culoarul P.

20 Iulie. Spre latrina Y săpăturile dau de un dinar din 1702.

21 Iulie. Se explorează exteriorul laturii de vest, se găsesc cămăruțe adăogate ulterior Z, T și resturi de materiale de servit: tase, coade de cuțit, lingurițe, etc.

22 Iulie, Se explorează latrina Y, în care se

Fig. 56. Prăsele de cuțite.

Fig. 52. Slucături din camera A
Detaliu din mijlocul slucăturii
fig. 36

Fig 57 Fierărie găsită în săpături



Fig 55 Slucături din camera B



Fig. 53 Slucături din camera N.



Fig. 58. Lulele găsite în săpături.



Fig 54. Slucături din camera R.



găsește majoritatea vaselor ale căror fotografii se dau la No. 43—44.

26 Iulie. În prelungirea culoarului camera P S se află o sală lungă T.

27 Iulie. Se găsesc în total șase stâlpi ai loggiei. Vizita d-lui G. Balș și a d-nei d-r Cantacuzino. Lucrările se termină.

Temeliile casei se găsesc la 1,55 m., ale pivniței la 0,40 m.

Mă simt dator a exprima mulțumirile mele D-lui Colonel N. Cantacuzino; D-lor Ath. T. Socolescu și Gabrielescu pentru sprijinul și ajutorul ce mi-au dat.

MONETE GĂSITE LA MĂGURENI

OCUPAȚIUNEA RUSEASCĂ A MOLDOVEI ȘI MUNTENIEI (1768—1774)

de Const. Moisil.

1. МОИ. МОАΔ. Н. БААОС. Două scuturi ovale unite și timbrate de o coroană im-

perială; primul are stema Moldovei, al doilea al Munteniei. Jos anul 1772.

Rs. 2/IIAPA/3/ΚΟΠΗΚΗ, într'un pătrat linear.

Bronz 35 mm.

2. Idem, dar cu anul 1773. (2 piese).

3. МОИ. МОАΔ. Н. БААОС. Două scuturi ca mai sus. Anul 1773.

Rs. IIAPA/3/ΔΕΗΤΗ, într'un pătrar linear.

Bronz 28 mm.

Austria.

4. Sfanț cu legenda pe vs IN DEO CONSILIVM. Argint.

5. Crăițar din 1816. Bronz.

Rusia.

6. Piesă de 1 denar din 1779. Bronz.

Germania.

7. Pfennig renan cu bustul lui Ludovic al XV-lea regele Franciei. Bronz.

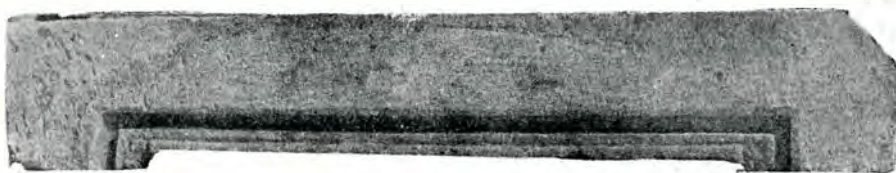


Fig. 59. Cadru de piatră al ușii, găsit în săpături.

